

# ניתוח הכנסות והוצאות משקי בית לפי עשירונים

כתיבה: נתן שבע, כלכלן | אישור: אליעזר שוורץ, ראש צוות

תאריך: כ"ה בתמוז תשפ"א, 5 ביולי 2021

סקירה כלכלית

## תוכן העניינים

---

1.....	תמצית.....	1
2.....	1. רקע – נתונים על משקי בית בישראל לפי עשירונים.....	1
3.....	2. נתונים על ההכנסה וההוצאה של משקי הבית לפי עשירונים.....	2
3.....	2.1 הכנסות משקי הבית.....	3
9.....	2.2 הוצאות משקי הבית והגירעון החודשי.....	9
13.....	3. הוצאות הדרושות למחיה בכבוד.....	13

## תמצית

מסמך זה נכתב לבקשת חברת הכנסת אמילי מואטי והוא עוסק בניתוח הכנסות והוצאות של משקי הבית, לפי עשירונים ומרכיבי הוצאה. נוסף על כך, במסמך מוצגת התייחסות לסוגיית ההכנסה הנדרשת לקיום בכבוד ביחס להכנסות משקי הבית ולהוצאותיהם. המסמך מבוסס בעיקר על סקר הכנסות והוצאות משקי בית, שאותו מפרסמת הלשכה המרכזית לסטטיסטיקה אחת לשנה, לרבות פרטים על אוכלוסיית משקי הבית בישראל.

הכנסות משקי הבית ברוטו היו במגמת עלייה בשנים 2016-2018 מ-19,118 ש"ח בשנת 2016 ל-21,063 ש"ח בשנת 2018 – עלייה של כ-10.1% במחירים שוטפים ושל כ-9% במחירים קבועים. ההכנסה הכספית ברוטו בעשירון העליון בשנת 2018 הייתה 55,531 ש"ח – גבוהה פי 10.8 מזה של העשירון הראשון (לעומת 11.3 בשנת 2016). ההכנסה הכספית נטו למשק הבית בעשירון העליון – 40,254 ש"ח הייתה גבוהה פי 8.4 מזו של העשירון התחתון – 4,786 ש"ח (היחס ב-2016 היה 8.8). בין השנים 2009 ל-2018 שיעור הגידול בהכנסה הכספית ברוטו של משקי הבית היה חד יותר בעשירונים התחתונים. כך למשל בעשירון התחתון עלתה ההכנסה הכספית ברוטו במחירים קבועים לפי עשירונים ב-59% במהלך התקופה מכ-3,200 ש"ח לכ-5,100 ש"ח, לעומת עלייה של כ-35% בעשירון העליון.

בשנת 2018 ההוצאה לתצרוכת הייתה גבוהה מההכנסה הכספית נטו למשק הבית בעשירונים 1-5. כך למשל ההוצאה לתצרוכת בעשירון הראשון הייתה 10,937 ש"ח, לעומת הכנסה כספית נטו של 4,786 ש"ח. במילים אחרות, לעשירון זה היה גירעון של 6,151 ש"ח מדי חודש. הסבר אפשרי לפער בין ההכנסה הכספית נטו להוצאה הם פער בין זקיפת הוצאה לשירותי דיור בסקר הלמ"ס לבין ההוצאה בפועל, והכנסות שאינן מדווחות. עם זאת, אם מתחשבים בהוצאה הכספית בפועל, ללא זקיפה, אזי ההוצאה לתצרוכת הייתה גבוהה יותר מן ההכנסה הכספית בעשירונים 1-3 בשנת 2018. בשנת 2018 שיעור ההוצאה על מזון הוא השלישי בגודלו בקרב כלל משקי הבית (17%) אחרי דיור (25%) ותחבורה ותקשורת (20%). שיעור ההוצאה על מזון, כולל פירות וירקות, מסך ההוצאה הוא הגבוה ביותר בעשירון הראשון – 23%.

בעשורים החולפים סוגיית ההכנסה הנדרשת לצורך קיום בכבוד הועלתה פעמים רבות על סדר-היום הציבורי, ואף נדונה בעתירה שהוגשה לבית המשפט העליון, בעקבות המדיניות הכלכלית של ממשלת ישראל בחוק ההסדרים לשנת 2003. עם זאת, **אין קביעה ברורה של הממשלה מהו הסכום הנדרש, ולכן הסכומים הקבועים של הקצבאות השונות**

**הניתנות כיום באמצעות המוסד לביטוח לאומי** (שחלקן מוגדרות כקצבאות קיום) **אינם משקפים בהכרח את הסכום הנדרש לקיום בכבוד**. עם זאת, סוגיה זו נדונה גם במסגרת **החוק לחדלות פירעון ושיקום כלכלי, תשע"ח-2018**.

בדברי ההסבר של הצעת החוק התייחסה הממשלה גם להמלצות הוועדה לבחינת פרמטרים לגיבוש תוכנית פירעון אישית לחייב המצוי בהליך פשיטת רגל (ועדת חריס). הוועדה יצרה מודל לחישוב הסכום הנדרש למשפחה כדי להתקיים בכבוד, בין היתר, בהתאם להרכב המשפחתי, למקום מגוריה ולגילי הילדים. עם זאת, מודל זה אינו מיושם בפועל כיום.

במסגרת עבודת הוועדה פותח מחשבון לחישוב אומדן להוצאה הנדרשת של משק בית למימון קיום בכבוד של משק הבית, המשולב באתר האינטרנט של המוסד לביטוח לאומי. בהתבסס על מחשבון זה אפשר לחשב את ההוצאה הנדרשת לפי מגוון מאפיינים של משקי בית, כפי שמוצג במסמך. עם זאת, נדגיש כי **אין לראות בשימוש במחשבון במסגרת המסמך קביעה נורמטיבית ולפיה סכומים אלו משקפים בהכרח את הסכומים הנדרשים לקיום בכבוד**.

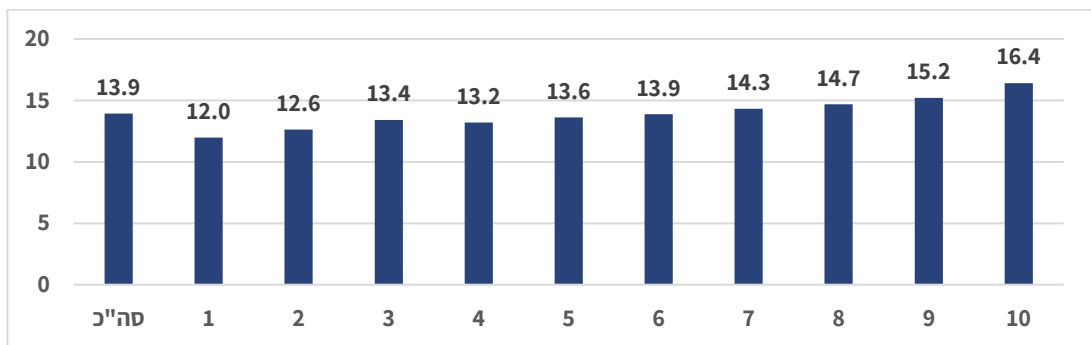
## 1. רקע - נתונים על משקי בית בישראל לפי עשירונים

מסמך זה מתבסס בעיקר על סקר הכנסות משקי בית והוצאותיהם שאותו מפרסמת הלשכה המרכזית לסטטיסטיקה מדי שנה. בסקר מחולקים משקי הבית לפי עשירונים ובכל עשירון נמצאים 10% ממשקי הבית. העשירונים מסודרים לפי גובה ההכנסה, החל במשק הבית עם ההכנסה הנמוכה ביותר בעשירון התחתון, עד משק הבית בעל ההכנסה הגבוהה ביותר בעשירון העליון. העשירון התחתון (עשירון 1), לפי הכנסה ברוטו למשק בית הוא אפוא הקבוצה של 10% ממשקי הבית שההכנסה ברוטו שלהם היא הנמוכה ביותר.

סקר ההכנסות וההוצאות של משקי הבית לשנת 2018 פורסם ב-29 באוקטובר 2020. בשנת 2018 היו בישראל כ-2.6 מיליון משקי בית – עלייה של כ-2.6% לעומת 2017 (כ-67 אלף משקי בית)<sup>1</sup>.

בתרשים 1 מוצג ממוצע שנות הלימוד של ראש משק הבית בשנת 2018, לפי עשירונים.

**תרשים 1: ממוצע שנות הלימוד של ראש משק הבית בשנת 2018<sup>2</sup>**



בתרשים אפשר לראות כי ממוצע שנות הלימוד עולה עם העלייה בעשירונים. בעשירון התחתון הממוצע הוא 12 שנים, בעשירון השישי הוא 13.9 שנים ובעשירון העליון 16.4 שנים.

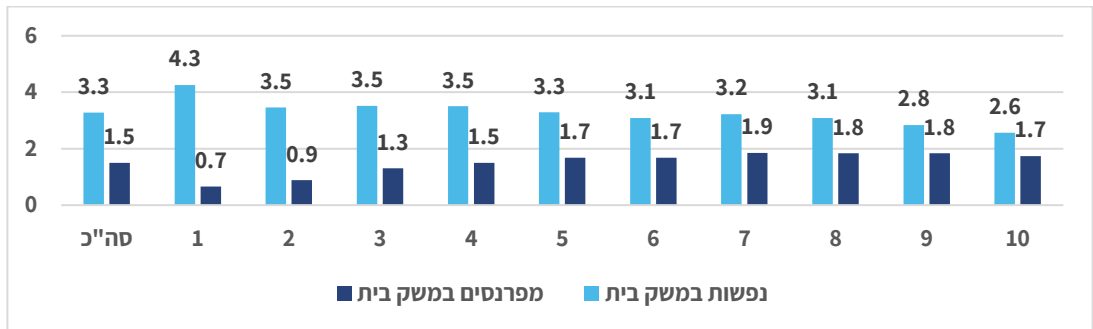
בתרשים 2 מוצג המספר ממוצע של הנפשות והמפרנסים במשק בית לפי עשירונים.

ממוצע שנות הלימוד של ראש משק הבית עולה עם העלייה בעשירונים. התחתון הוא 12 שנים ובעשירון העליון הוא 16.4 שנים

<sup>1</sup> הלשכה המרכזית לסטטיסטיקה, הכנסות והוצאות משקי בית, נתונים מסקר הוצאות משק בית לשנת 2018, [לוח 2 - הכנסה והוצאה חודשית לתצרוכת בעשירונים של משקי בית, לפי הכנסה כספית נטו לנפש סטנדרטית](#); 29 באוקטובר 2020; לשנת 2017: הלשכה המרכזית לסטטיסטיקה, הכנסות והוצאות משקי בית, נתונים מסקר הוצאות משק בית לשנת 2017 [לוח 2 - הכנסה והוצאה חודשית לתצרוכת בעשירונים של משקי בית, לפי הכנסה כספית לנפש סטנדרטית](#), 8 באוגוסט 2019.

<sup>2</sup> הלשכה המרכזית לסטטיסטיקה, הכנסות והוצאות משקי בית, נתונים מסקר הוצאות משק בית לשנת 2018, [לוח 2 - הכנסה והוצאה חודשית לתצרוכת בעשירונים של משקי בית, לפי הכנסה כספית נטו לנפש סטנדרטית](#), 29 באוקטובר 2020. ראש משק הבית (כלכלי) הוא המפרנס העיקרי בבית שעובד בדרך כלל את המספר הרב ביותר של שעות בשבוע.

**תרשים 2: מספר הנפשות ומספר המפרנסים במשק בית בשנת 2018<sup>3</sup>**



לפי הלשכה המרכזית לסטטיסטיקה עם העלייה בעשירונים שיעור משקי הבית עם ילדים יורד. כך למשל בעשירון התחתון בשנת 2016 משקי הבית עם ילדים מהווים 65.3% מסך משקי הבית

בתרשים רואים כי מספר הנפשות בממוצע במשק הבית בעשירונים התחתונים גבוה יותר, והוא יורד עם העלייה בעשירונים, בעיקר בשל שיעורי ילודה גבוהים יותר בקרב האוכלוסיות שבעשירונים הנמוכים. כך למשל, מספר הנפשות בעשירון התחתון הוא 4.3, בעשירון החמישי הוא 3.3 ובעשירון העליון הוא 2.6. לפי הלשכה המרכזית לסטטיסטיקה ככל שהעשירון עולה שיעור משקי הבית עם ילדים יורד. כך למשל, בעשירון התחתון בשנת 2016 משקי הבית עם ילדים היו 65.3% מסך משקי הבית. בעשירון העליון שיעור משקי הבית עם ילדים היה 18.4%. נוסף על כך, עם עלייה בעשירונים שיעורם של משקי בית עם שלושה ילדים ויותר קטן משמעותית. 40.5% ממשקי הבית בעשירון התחתון היו משקי בית עם שלושה ילדים ויותר לעומת 3.5% בלבד בעשירון העליון.<sup>4</sup>

מספר המפרנסים בממוצע במשק הבית גבוה מ-1 רק מהעשירון השלישי (1.3) ומעלה; בעשירון השביעי הוא הגבוה ביותר (1.9) ויורד ל-1.7 בעשירון העשירי. מספר המפרנסים הנמוך בעשירונים התחתונים נובע בעיקר מכך ששיעורי ההשתתפות בכוח העבודה של האוכלוסיות שבעשירונים אלה נמוכים יחסית.

**2. נתונים על ההכנסה וההוצאה של משקי הבית לפי עשירונים**

**2.1 הכנסות משקי הבית**

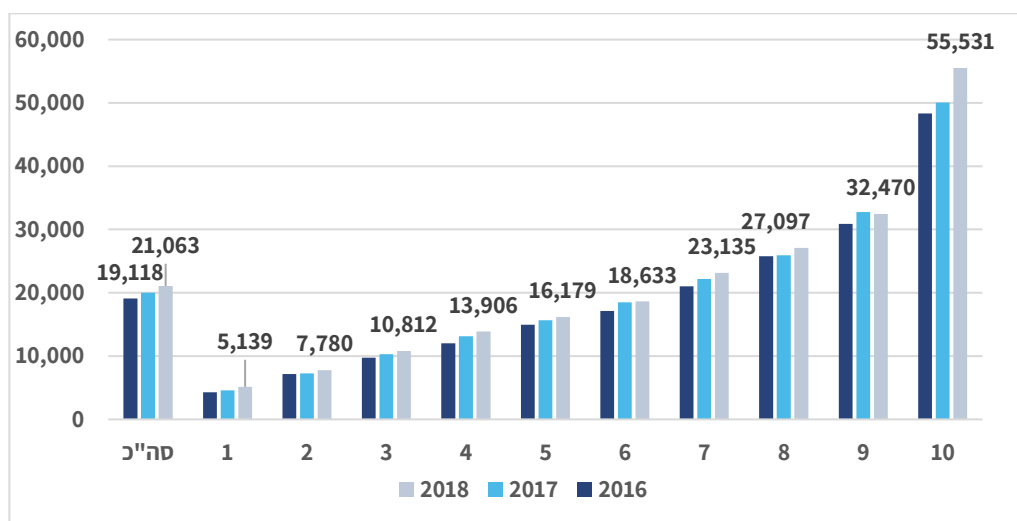
סך ההכנסות הכספיות השוטפות ברוטו של משק הבית הוא סך ההכנסות שלו לפני ניכוי מס הכנסה, דמי ביטוח לאומי ודמי ביטוח בריאות.

בתרשים 3 מוצגת ההכנסה ברוטו לפי עשירונים בשנים 2016–2018.

<sup>3</sup> הלשכה המרכזית לסטטיסטיקה, הכנסות והוצאות משקי בית, נתונים מסקר הוצאות משק בית לשנת 2018, [לוח 2 – הכנסה והוצאה חודשית לתצרוכת בעשירונים של משקי בית, לפי הכנסה כספית נטו לנפש סטנדרטית](#), 29 באוקטובר 2020.

<sup>4</sup> הלשכה המרכזית לסטטיסטיקה, [משפחות בישראל – נתונים לרגל יום המשפחה](#), 13 בפברואר 2018.

### תרשים 3: הכנסה כספית ברוטו לפי עשירונים בשנים 2016–2018 (מחירים שוטפים)<sup>5</sup>



עלייה בשנים 2016–  
2018 הייתה ההכנסה  
הכספית הממוצעת  
ברוטו של משקי הבית  
במגמת עלייה, מ-  
19,118 ש"ח בשנת  
2016 ל-21,063 ש"ח  
בשנת 2018 – עלייה  
של כ-10.2% ושל 9%  
במחירים קבועים

בתרשים אפשר לראות כי ההכנסה הכספית הממוצעת ברוטו של משקי הבית הייתה במגמת עלייה: מ-19,118 ש"ח בשנת 2016 ל-21,063 ש"ח בשנת 2018 – עלייה של 10.2% במחירים שוטפים ושל 9.0% במחירים קבועים.<sup>6</sup> בשנת 2018 ההכנסה בעשירונים הנמוכים (1–3) הייתה בין 5,139 ש"ח ל-10,812 ש"ח, בעשירוני הביניים (4–7) היא הייתה בין 13,906 ש"ח ל-23,155 ש"ח ובעשירונים העליונים (8–10) היא הייתה בין 27,097 ש"ח ל-55,531 ש"ח.

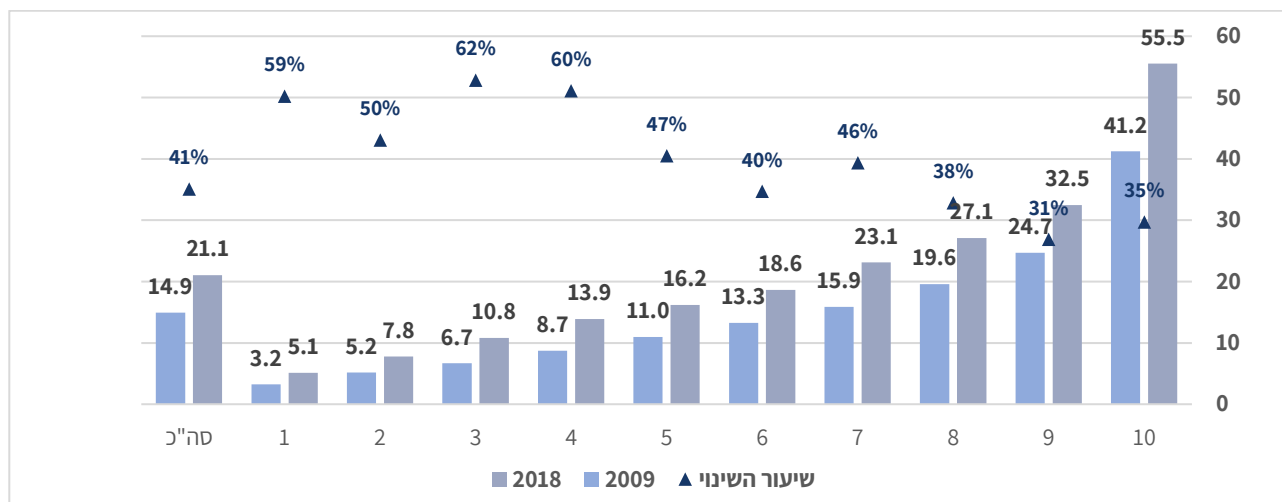
בשנת 2018 ההכנסה הממוצעת ברוטו של משק בית בעשירון התשיעי הייתה גבוהה פי 6.3 מזו של משק בית בעשירון הראשון (פער קטן יותר לעומת 2016 ו-2017 אז היא הייתה גבוהה פי 7.2 בכל אחת מהשנים). ההכנסה בעשירון 10 גבוהה פי 10.8 מזה של עשירון 1 (לעומת 11.3 בשנת 2016 ו-10.9 בשנת 2017).

בתרשים 4 ההכנסה הכספית ברוטו לפי עשירונים בשנים 2009–2018 במחירים קבועים ושיעור השינוי בין השנים.

<sup>5</sup> הלשכה המרכזית לסטטיסטיקה, הכנסות והוצאות משקי בית, נתונים מסקר הוצאות משק בית לשנת 2018, [לוח 2 – הכנסה והוצאה חודשית לתצרוכת בעשירונים של משקי בית, לפי הכנסה כספית נטו לנפש סטנדרטית](#), 29 באוקטובר 2020.

<sup>6</sup> מדד המחירים לצרכן, [מחולל מחירים ומדדי מחירים](#), שינוי בשנים 2016–2018, ממוצע שנתי. עיבוד של מרכז המחקר והמידע של הכנסת. באותן שנים עלה מדד המחירים לצרכן בשיעור של 1.1%.

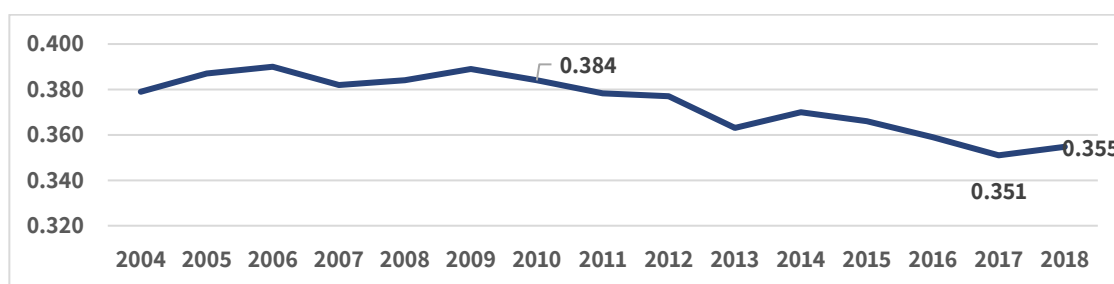
### תרשים 4: ההכנסה הכספית ברוטו לפי עשירונים ושיעור השינוי בשנים 2009–2018 (באלפי ש"ח, במחירים קבועים)<sup>7</sup>



**שיעור הגידול  
בהכנסה הכספית  
ברוטו של משקי הבית  
בין השנים 2009 ל-  
2018 היה חד יותר  
בעשירונים  
התחתונים.**

בתרשים אפשר לראות כי שיעור הגידול בהכנסה הכספית ברוטו של משקי הבית בין השנים 2009 ל-2018 היה חד יותר בעשירונים התחתונים. כך למשל בעשירון התחתון עלתה ההכנסה הכספית ברוטו, במחירים קבועים לפי עשירונים, ב-59% במהלך התקופה – מכ-3,200 ש"ח לכ-5,100 ש"ח. בעשירון 3 חל השינוי החד ביותר – 62%. בעשירון 9 חל השינוי הנמוך ביותר מבין העשירונים – 31%. הבדלים אלו בשיעורי השינוי הביאו לצמצום מסוים באי-השוויון בהכנסות. בתרשים 5 מוצג מדד ג'יני בישראל (לפי הכנסה כספית נטו לנפש סטנדרטית) הבודק את אי-השוויון בחלוקת הכנסות במשק.

### תרשים 5: מדד ג'יני בשנים 2004–2018 (בנקודות)<sup>8</sup>



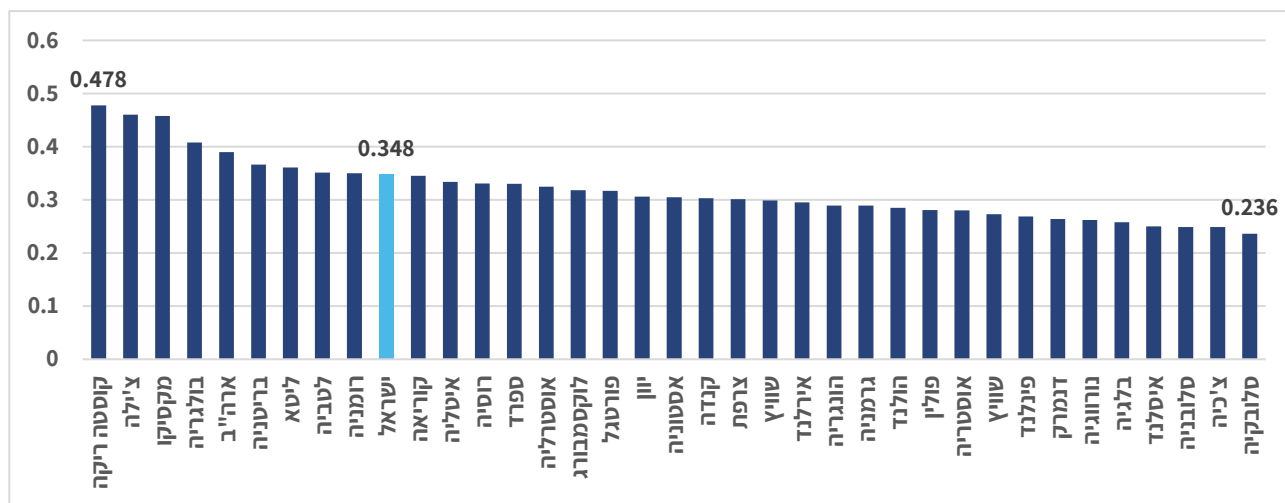
<sup>7</sup> **2018:** הלשכה המרכזית לסטטיסטיקה, הכנסות והוצאות משקי בית, נתונים מסקר הוצאות משק בית לשנת 2018, [לוח 2 – הכנסה והוצאה חודשית לתצרוכת בעשירונים של משקי בית, לפי הכנסה כספית נטו לנפש סטנדרטית](#), 29 באוקטובר 2020; **2009:** הלשכה המרכזית לסטטיסטיקה, הכנסות והוצאות משקי בית, נתונים מסקר הוצאות משק בית לשנת 2009, [לוח 2.1 – הכנסה חודשית לתצרוכת בעשירונים של משקי בית, לפי הכנסה כספית נטו לנפש סטנדרטית](#), 24 במאי 2011; **חישוב מחירים קבועים:** הלשכה המרכזית לסטטיסטיקה, מדד המחירים לצרכן, [מחולל מחירים ומדדי מחירים](#), שינוי בשנים 2009–2018, ממוצע שנתי. עיבוד של מרכז המחקר והמידע. באותן שנים עלה מדד המחירים לצרכן בשיעור של 10.0%.

<sup>8</sup> הלשכה המרכזית לסטטיסטיקה, נתונים ראשונים מסקר הוצאות משק הבית לשנת 2018, [תרשים 5 – מדד ג'יני למדידת אי השוויון, לפי הכנסה כספית נטו לנפש סטנדרטית, 1997 – 2018](#), 26 בנובמבר 2019. ערכי מדד ג'יני הם בין 0 ל-1. ככל שהמדד מתרחק מ-0 עולה אי-השוויון בחלוקת הכנסות.

בתרשים אפשר לראות שבשנת 2017 מדד ג'יני שבדק את אי-השוויון בהכנסות במשק היה הנמוך ביותר בעשורים האחרונים – ירידה המעידה על צמצום מסוים באי-השוויון בהכנסות של משקי בית המשתקף גם ביחס ההכנסות בין העשירונים כפי שפורט לעיל. עם זאת, בשנת 2018 המדד עלה מעט.

בתרשים 6 מוצג מדד ג'יני במדינות ה-OECD.

**תרשים 6: מדד ג'יני בקרב מדינות ה-OECD (בנקודות, 2018, או לפי הנתון האחרון שפורסם)<sup>9</sup>**



**בהשוואה למדינות ה-OECD ישראל מדורגת עשירית מהסוף מבין המדינות שנסקרו. המדינה הכי פחות שוויונית בחלוקת הכנסות היא קוסטה ריקה**

בתרשים אפשר לראות כי בהשוואה למדינות ה-OECD, ישראל מדורגת עשירית מהסוף מבין המדינות שנסקרו (המדינה הכי פחות שוויונית בחלוקת הכנסות היא קוסטה ריקה). לשם השוואה, בשנת 2012 ישראל הייתה מדורגת במקום ה-8 מהסוף וב-2011 במקום הרביעי מהסוף, אך מכיוון שבהשוואה לחלק מהמדינות הנתונים אינם מעודכנים בהכרח, קשה לקבוע האם חל שינוי משמעותי בדירוג של ישראל.<sup>10</sup>

מקורות ההכנסה של משקי הבית בסקר ההוצאות וההכנסות נחלקים לארבעה סוגים: הכנסות מעבודה, הכנסות מקצבאות ומתמיכות, הכנסות מקופת גמל ופנסיה, והכנסות מהון.

בתרשים 7 מקורות ההכנסה בעשירונים השונים בשנת 2018.

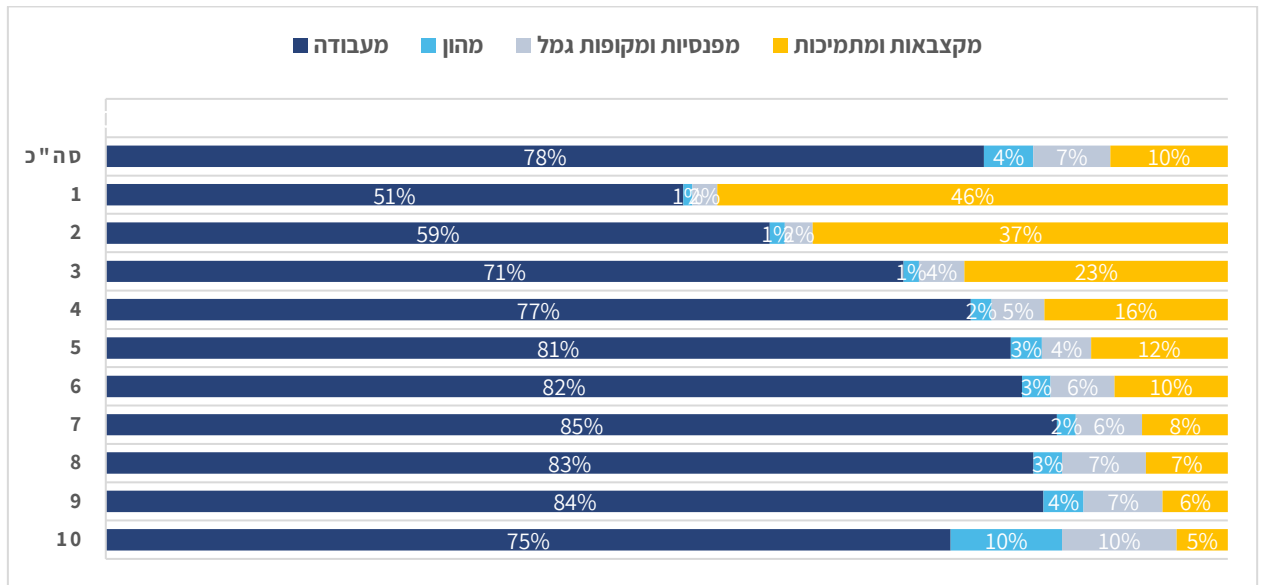
<sup>9</sup> OECD, [Income inequality](https://data.oecd.org/income/income-inequality.htm), accessed 13 May 2021.

הדירוג הוא לשנת 2018, למעט במדינות הבאות: מקסיקו, רוסיה, הולנד לשנת 2016; צ'ילה, ארצות הברית, שווייץ, אירלנד, הונגריה, גרמניה, דנמרק, איסלנד לשנת 2017. **הנתון על ישראל שונה מעט מהנתון שבתרשים הקודם. הנתון בתרשים זה הובא מה-OECD, כך שיתכן הבדל בהגדרות.**

<sup>10</sup> שם.



**תרשים 7: התפלגות מקורות ההכנסה לפי עשירונים בשנת 2018<sup>11</sup>**



גובה ההכנסות מהון מושפע מהתפתחויות כמו תנודות בבורסה, אבל גם מגובה ההכנסות משכר דירה. כך למשל בעשירון העשירי הוא 10% מההכנסה, ובעשירון התשיעי - 4%

בתרשים אפשר לראות כי בעשירונים התחתונים (1-3) שיעור ההכנסות מקצבאות ותמיכות מכלל ההכנסות גבוה משאר העשירונים (46% בעשירון התחתון, 37% בשני, 23% בשלישי). שיעור זה הולך ופוחת ככל שהעשירון עולה. לעומת זאת, שיעור ההכנסה מעבודה בסך ההכנסות גדל עם העשירונים עד העשירון השביעי. כך למשל בעשירון התחתון 51% מההכנסה היא מעבודה. ההכנסה מעבודה היא 77%-85% מההכנסות בעשירוני הביניים (4-7). בעשירון השמיני שיעור ההכנסות מעבודה הוא 83%, בתשיעי - 84%, והוא יורד עד 75% בעשירון העליון לצד הגידול מהכנסה מהון, מפנסיה ומקופות גמל.

גובה ההכנסות מהון מושפע מהתפתחויות כמו תנודות בבורסה, אבל גם מגובה ההכנסות משכר דירה. כך למשל, בעשירון העשירי ההכנסה מהון היא 10% מסך ההכנסה ובעשירון התשיעי - 4%. בעשירונים התחתונים יותר ההכנסה מהון הוא 1%-3% מסך ההכנסה. במחקר של מרכז אדווה נמצא כי בשנת 2018 סך ההכנסה משכר דירה היה 17.06 מיליארד ש"ח. מהכנסה זו, 7.18 מיליארד ש"ח הגיע לעשירון העליון, 3.1 מיליארד ש"ח הגיע לעשירון התשיעי ו-1.7 מיליארד ש"ח הגיע לעשירון השמיני, כלומר יותר מ-70% מסך הכנסות של משקי הבית מהון הגיעו לשלושת העשירונים העליונים.<sup>12</sup>

נציין עוד שבשני העשורים האחרונים גדל משקל ההכנסה מעבודה במיוחד בשני העשירונים התחתונים. גידול זה עשוי לנבוע מגידול במספר המפרנסים במשק הבית, בגין הצמיחה במשק,

<sup>11</sup> הלשכה המרכזית לסטטיסטיקה, הכנסות והוצאות משקי בית, נתונים מסקר הוצאות משק בית לשנת 2018, [לוח 2 - הכנסה והוצאה חודשית לתצרוכת בעשירונים של משקי בית, לפי הכנסה כספית נטו לנפש סטנדרטית](#), 29 באוקטובר 2020.

<sup>12</sup> מרכז אדווה, [תמונת מצב חברתית 2020](#), מרץ 2020.

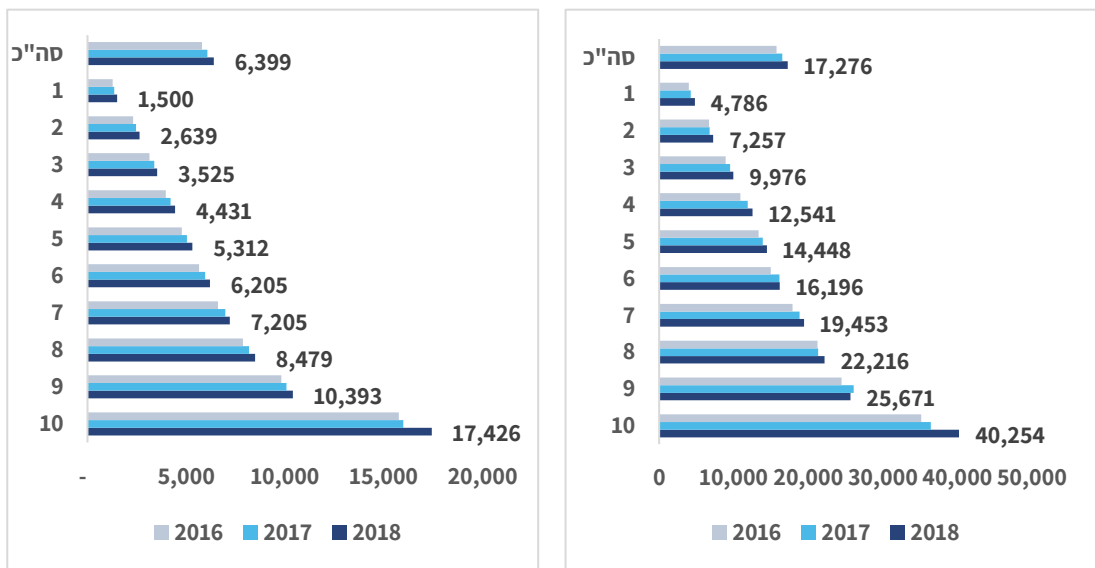
בשל תוכניות לעידוד התעסוקה (ובהן גם הפחתת הקצבאות), ובשל העלאת שכר המינימום ושינויים נוספים שחלו בשוק העבודה, לרבות העלאת גיל הפרישה בשנת 2004.<sup>13</sup>

לשם השוואה, שיעור ההכנסה מעבודה בשנת 2009 בעשירון התחתון היה 37%, בעשירון השני – 54% ובשלישי – 62%. בד בבד, שיעור ההכנסות מקצבאות בעשירונים אלה ירד בעשור שחלף. שיעור ההכנסות מקצבאות בשנת 2009 בעשירונים 1-3 היה 61% בעשירון התחתון, 43% בעשירון השני, ו-33% בשלישי.

ההכנסה הכספית נטו מוגדרת כהכנסה הכספית ברוטו בניכוי תשלומי החובה (מס הכנסה, דמי ביטוח לאומי ודמי ביטוח בריאות). בתרשימים 8א' - 8ד' מוצגות ההכנסה הכספית נטו למשק בית וההכנסה הכספית נטו ל"נפש סטנדרטית", לפי עשירונים, בשנים 2016-2018 (במחירים שוטפים) ובשנים 2009 ו-2018 (במחירים קבועים).

חישוב לפי נפש סטנדרטית משקלל את מספר הנפשות המביא לידי ביטוי את היתרון לגודלו של משק הבית. ככלל אפשר לומר כי כשמספר הנפשות עולה ההוצאה לנפש נוספת יורדת.

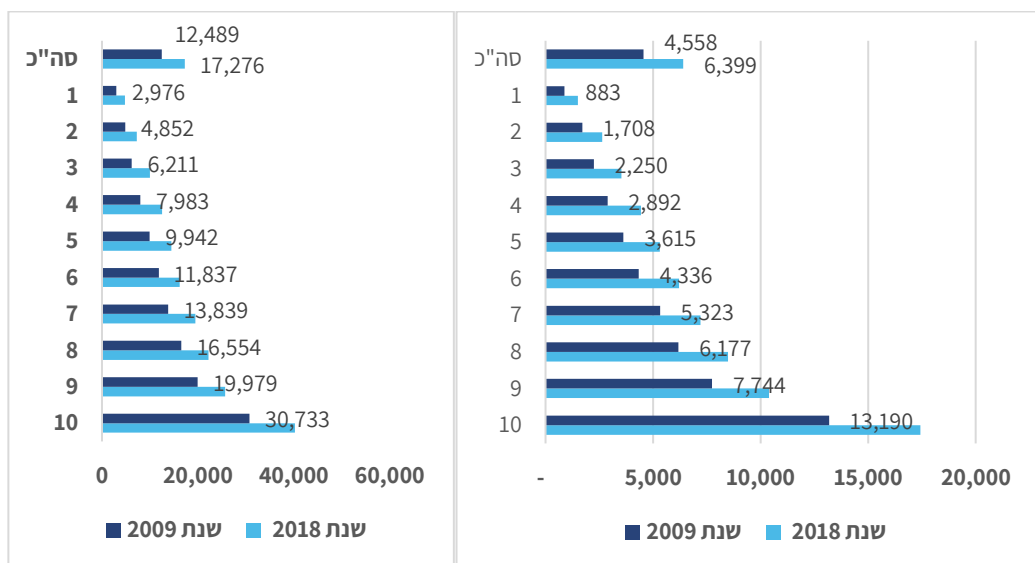
**תרשימים 8א: הכנסה כספית נטו למשק בית; 8ב: הכנסה כספית נטו לנפש סטנדרטית**<sup>14</sup>



<sup>13</sup> להרחבה: נתן שבע, [ניתוח משקלו של מעמד הביניים והשינויים שחלו בו בשנים 2017-2018](#), מרכז המחקר והמידע של הכנסת, 4 במאי 2021.

<sup>14</sup> הלמ"ס, הכנסות והוצאות משקי בית, נתונים מסקר הוצאות משק בית שנים שונות, [לוח 2 - הכנסה והוצאה חודשית לתצרוכת בעשירונים של משקי בית, לפי הכנסה כספית נטו לנפש סטנדרטית](#). עיבוד של מרכז המחקר והמידע של הכנסת. הכנסה כספית נטו לנפש סטנדרטית מקובלת כמדד לרמת החיים. את ההכנסה הכספית הפנויה של משק הבית מחלקים למספר הנפשות לפי סולם שקילות, שכן ההנחה היא שתוספת ההוצאות למשק הבית בגין כל נפש נוספת הולכת ויורדת. ממירים את מספר הנפשות במשק הבית למספר הנפשות התקניות בו, וכך מתאפשרת התאמה לגודל המשפחה. בסולם השקילות הנהוג בישראל ניתן משקל של 1.25 לנפש הראשונה, 0.75 לנפש השנייה, 0.65 לנפש השלישית, 0.55 לנפש הרביעית וכך הלאה. הלשכה המרכזית לסטטיסטיקה, [הכנסות והוצאות משקי בית - הגדרות והסברים](#), כניסה: 24 במאי 2020. ההשוואה בין השנים 2016-2018 הוצגה במחירים שוטפים (המדד עלה ב-1.1%), [ההשוואה בין השנים 2009 ל-2018 הוצגה במחירים קבועים \(המדד עלה ב-10.0%\)](#), עיבודים של מרכז המחקר והמידע של הכנסת.

### תרשימים 8: הכנסה כספית נטו למשק בית; 8: הכנסה כספית נטו לנפש סטנדרטית



בשנת 2018 ההכנסה הכספית נטו למשק בית בעשירון העליון (40,254 ש"ח) הייתה גבוהה פי 8.4 מזה של העשירון התחתון (4,786 ש"ח), לעומת יחס של 8.8 בשנת 2016 ו-8.6 בשנת 2017

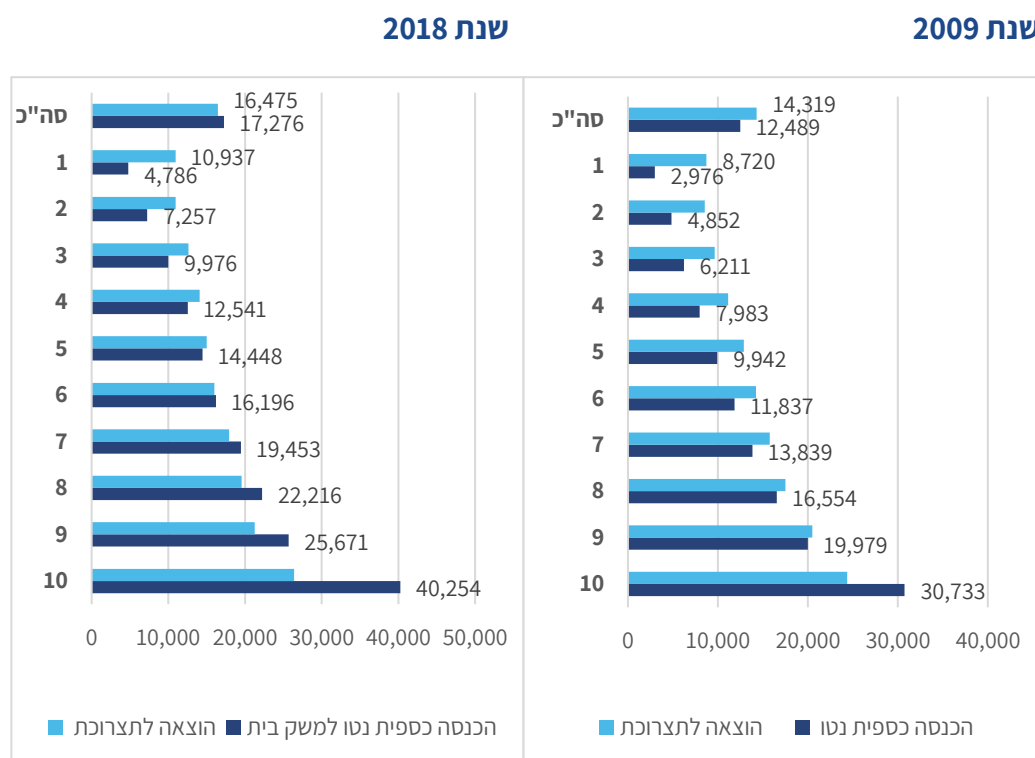
מהתרשימים אפשר לראות כי ההכנסה הכספית נטו למשק בית עלתה בכלל משקי הבית בשנים 2016–2018 בכ-9.7% במחירים שוטפים ובכ-8.5% במחירים קבועים, מ-15,751 ש"ח ל-17,276 ש"ח, ובאותן שנים נרשמה עלייה בכל העשירונים. שיעור העלייה החד ביותר היה בעשירון התחתון 20.3% – מ-3,978 ש"ח ל-4,786 ש"ח. בשנת 2018 ההכנסה הכספית נטו למשק בית בעשירון העליון (40,254 ש"ח) הייתה גבוהה פי 8.4 מזה של העשירון התחתון (4,786 ש"ח), לעומת יחס של 8.8 בשנת 2016 ו-8.6 בשנת 2017. מספר הנפשות בעשירונים התחתונים גבוה מזה שבעשירונים העליונים ועל כן הפער בהכנסה הכספית לנפש סטנדרטית לפי עשירונים גדול עוד יותר. כך, ההכנסה הכספית נטו לנפש סטנדרטית בעשירון התחתון היא 1,500 ש"ח לעומת 17,426 ש"ח בעשירון העליון (פי 11.6).

בדומה להכנסה הכספית ברוטו, ההכנסה כספית נטו למשק בית עלתה בין השנים 2009 ועד 2018 בשיעור של כ-52% במחירים שוטפים ובכ-38% במחירים קבועים (מ-12,489 ש"ח ל-17,276 ש"ח). שיעורי העלייה החדים ביותר היו בעשירונים 1–3 (61%–77% במחירים שוטפים, או 50%–61% במחירים קבועים). ההכנסה הכספית נטו לנפש סטנדרטית בכלל משקי הבית עלתה במחירים קבועים במהלך התקופה בכ-40% מ-4,558 ל-6,399 ש"ח (כ-54% במחירים שוטפים).

## 2.2 הוצאות משקי הבית והגירעון החודשי

בתרשים 9 מוצגת ההכנסה הכספית נטו למשק בית וההוצאה לתצרוכת בשנים 2009 ו-2018, לפי עשירונים.

## תרשים 9: ההוצאה לתצרוכת וההכנסה הכספית נטו למשק בית בשנים 2009 ו-2018 (בש"ח, במחירים קבועים)<sup>15</sup>



ההוצאה לתצרוכת בעשירון הראשון הייתה 10,937 ש"ח לעומת הכנסה כספית נטו של 4,786 ש"ח. לעשירון זה היה גירעון של 6,151 ש"ח מדי חודש. רק בעשירון השישי ואילך ההכנסה הכספית נטו גבוהה מההוצאה

בתרשים אפשר לראות כי בשנת 2018 ההוצאה לתצרוכת עלתה על ההכנסה הכספית נטו למשק הבית בעשירונים 1-5. למשל, ההוצאה לתצרוכת בעשירון הראשון הייתה 10,937 ש"ח לעומת הכנסה כספית נטו של 4,786 ש"ח. במילים אחרות, לעשירון זה היה גירעון של 6,151 ש"ח מדי חודש. רק בעשירון השישי ואילך ההכנסה הכספית נטו למשק בית הייתה גבוהה מההוצאה. יש שתי סיבות עיקריות העשויות להסביר חלק מהפער בין ההכנסה הכספית נטו לבין ההוצאה:

- בצד **ההוצאה**, חלק מההוצאה של משק בית היא **זקיפת** הוצאה לצריכת שירותי דירה, ולא ההוצאה בפועל. בעשורים האחרונים עשרות אלפי משקי בית שגרו בדיור ציבורי רכשו את הדירה שבה גרו בהנחה של עד 90% ממחיר השוק.<sup>16</sup> זקיפת הוצאות דיור למשקי בית אלו עשויה להיות חלק מהפער בין סך הצריכה כולל זקיפה לבין סך הצריכה בפועל.

<sup>15</sup> הלשכה המרכזית לסטטיסטיקה, הכנסות והוצאות משקי בית, נתונים מסקר הוצאות משק בית לשנת 2018, [לוח 2 – הכנסה והוצאה חודשית לתצרוכת בעשירונים של משקי בית](#), לפי הכנסה כספית נטו לנפש סטנדרטית, 29 באוקטובר 2020; נתונים מסקר הוצאות משק בית לשנת 2009, [לוח 2.1 – הכנסה חודשית לתצרוכת בעשירונים של משקי בית](#), לפי הכנסה כספית נטו לנפש סטנדרטית, לוח 2.2 – [הוצאה חודשית לתצרוכת בעשירונים של משקי בית](#), לפי הכנסה כספית נטו לנפש סטנדרטית, 24 במאי 2011, נתוני ההשוואה בין 2009 ל-2018 הוצגו במחירים קבועים; באותן שנים עלה מדד המחירים לצרכן בשיעור של 10.0%. ההוצאה לתצרוכת היא הסכום הכולל של התשלומים שמשלם משק הבית על קניית מוצרים או שירותים, וכן זקיפת הוצאה לצריכת שירותי דירה ורכב.  
<sup>16</sup> איתי פידלמן, [התמורות בדיור הציבורי בישראל 1998-2011](#), מרכז המחקר והמידע של הכנסת, יוני 2011.

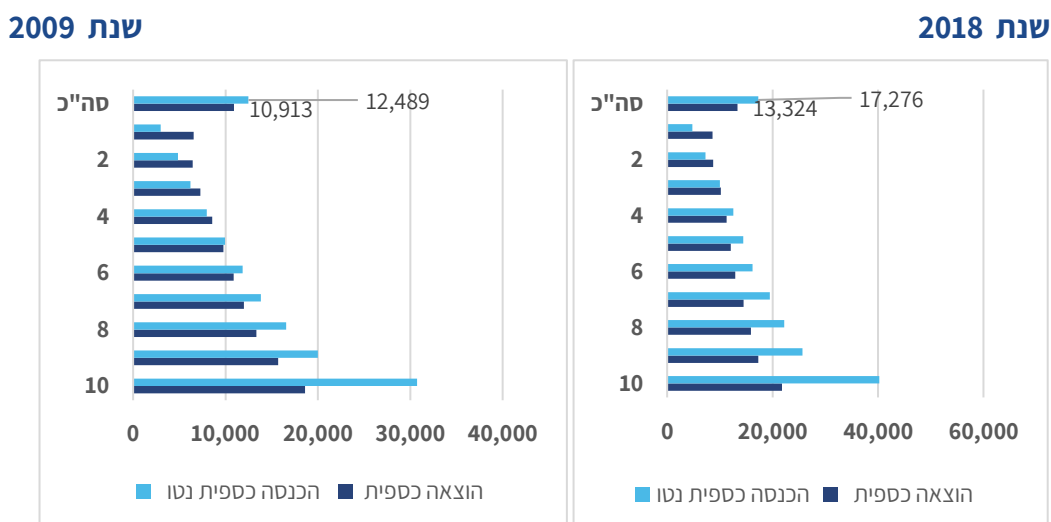
- בצד **ההכנסה**, לפי הערכות אחדות שיעור ההון השחור מהתוצר בישראל נאמד בכ-22%, שיעור שהוא מהגבוהים המדינות המפותחות.<sup>17</sup> ייתכן כי חלק מההכנסה של משקי הבית אינו מדווח בסקר הוצאות משקי בית שעורכת הלמ"ס ובפועל ההכנסות גבוהות יותר.

בעשירון העליון הפרש בין ההכנסה להוצאה החודשית הוא 13,852 ש"ח, ההכנסה נטו היא 40,254 ש"ח וההוצאה לתצרוכת היא 26,402 ש"ח בחודש.

בשנת 2009 ההכנסה הכספית נטו הייתה נמוכה יותר מההוצאה לתצרוכת בכל העשירונים – למעט בעשירון העליון. כך למשל, בעשירון התחתון ההכנסה הכספית נטו הייתה 2,976 ש"ח, וההוצאה לתצרוכת הייתה 8,720 ש"ח. לעשירון זה היה גירעון חודשי של 5,744 ש"ח – 6% פחות מהגירעון ב-2018. בקרב כלל משקי הבית היה גירעון חודשי ממוצע של 1,830 ש"ח בשנת 2009 ואלה עברו לעודף של 801 ש"ח ב-2018. אחת הסיבות לצמצום בגירעון החודשי היא העלייה המהירה יותר בצד ההכנסה מאשר בהוצאה לתצרוכת.

כאמור הלשכה המרכזית לסטטיסטיקה כוללת בהוצאה לתצרוכת גם את זקיפת ההוצאה לשירותי דיור ורכב. בתרשים 10 מוצגות ההוצאה הכספית וההכנסה הכספית נטו למשק בית בשנים 2009 ו-2018 וההוצאה הכספית כוללת את ההוצאה הלכה למעשה ללא זקיפה.<sup>18</sup>

### תרשים 10: ההוצאה הכספית וההכנסה הכספית נטו למשק בית בשנים 2009 ו-2018 (בש"ח, במחירים קבועים)<sup>19</sup>



<sup>17</sup> Friedrich Schneider, [Shadow economies all over the world](#), The World Bank, June 2013;

[הוועדה לבחינת צמצום השימוש במזומן במשק הישראלי](#), 17 ביולי 2014.

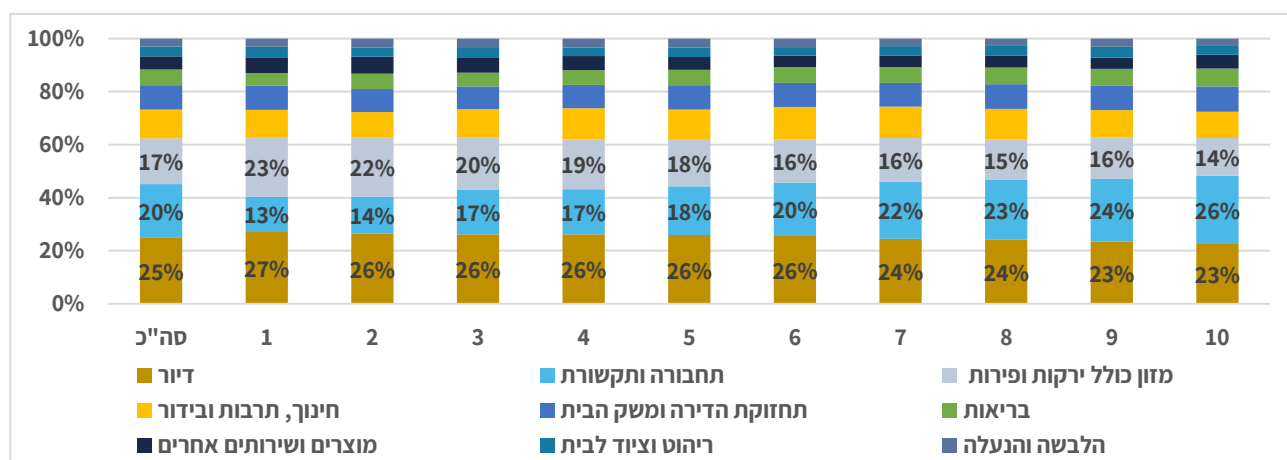
<sup>18</sup> נציין כי הן ההוצאה לתצרוכת והן ההוצאה הכספית אינן כוללות הוצאה לחיסכון כמו הפרשות פנסיוניות ותשלומי משכנתאות.

<sup>19</sup> הלשכה המרכזית לסטטיסטיקה, הכנסות והוצאות משקי בית, נתונים מסקר הוצאות משק בית לשנת 2018, [לוח 2 – הכנסה והוצאה חודשית לתצרוכת בעשירונים של משקי בית](#), לפי ההכנסה כספית נטו לנפש סטנדרטית, 29 באוקטובר 2020; נתונים מסקר הוצאות משק בית לשנת 2009, [לוח 2.1 – הכנסה חודשית לתצרוכת בעשירונים של משקי בית](#), לפי ההכנסה כספית נטו לנפש סטנדרטית, [לוח 2.2 – הוצאה חודשית לתצרוכת בעשירונים של משקי בית](#), לפי ההכנסה כספית נטו לנפש סטנדרטית, 24 במאי 2011. עיבודים של מרכז המחקר והמידע של הכנסת. בשנת 2009 ההוצאה למשק בית מוגדרת כהוצאה הכספית לתצרוכת.

בתרשים אפשר לראות כי ב-2018 כלל משקי הבית ייצרו חסכון של 3,952 ש"ח לעומת חיסכון של 1,577 ש"ח בשנת 2009. בשנת 2018 ההוצאה הכספית לתצרוכת הייתה גבוהה מההכנסה בעשירונים 1-3 לעומת שנת 2009 שם הדבר התרחש בעשירונים 1-3. לעומת זאת, ב-2108 העשירון התחתון ייצר גירעון חודשי של 3,818 ש"ח – כ-7% יותר מהגרעון שייצר העשירון התחתון בשנת 2009.

בתרשים 11 מתואר שיעור ההוצאה לתצרוכת לפי מוצרים שונים מסך ההוצאה לתצרוכת בשנת 2018, לפי עשירונים.

תרשים 11: שיעור ההוצאה לתצרוכת לפי מוצרים שונים בשנת 2018<sup>20</sup>



**ההוצאה הגדולה ביותר בכל משקי הבית היא ההוצאה על דיור (25% מההוצאה), תחבורה ותקשורת (20%) ומזון כולל פירות וירקות (17%)**

בתרשים אפשר לראות כי ההוצאה הגדולה ביותר בכל משקי הבית היא ההוצאה על דיור (25%), תחבורה ותקשורת (20%) ומזון כולל פירות וירקות (17%). עם זאת, בחלוקה לעשירונים שיעור ההוצאה על דיור יורד במעט עם העלייה בעשירונים כשמנגד סעיף התחבורה והתקשורת עולה. כך למשל, בעשירון הראשון שיעור ההוצאה על דיור מסך ההוצאה לתצרוכת הוא 27% אבל יורד ל-26% בעשירונים 2-6 ומגיע ל-23% בעשירונים התשיעי והעליון.

סעיף התחבורה והתקשורת בעשירון הראשון הוא 13% עולה ל-17%-18% בעשירונים 3-5 ומגיע ל-26% בעשירון העליון. עיקר השינוי במשקולות נובע מהעלייה בהוצאות על כלי רכב ונסיעות לחו"ל – הוצאה שעולה עם העלייה בעשירונים. שיעור ההוצאה על מזון כולל פירות וירקות מסך ההוצאה הוא הגבוה ביותר בעשירון הראשון – 23%. בעשירון 5 הוא 18% וממשיך לרדת עם העלייה בעשירונים עד 14% בעשירון העליון.

לשם השוואה שיעור ההוצאה על דיור בסך משקי בית בשנת 2009 היה 24.4%, על תחבורה ותקשורת 19.4%, ועל מזון (כולל ירקות ופירות) 16.3%.<sup>21</sup>

<sup>20</sup> הלמ"ס, הכנסות והוצאות משקי בית, נתונים מסקר הוצאות משק בית לשנת 2018, [לוח 2 – הכנסה והוצאה חודשית לתצרוכת בעשירונים של משקי בית. לפי הכנסה כספית נטו לפני סטנדרטיזציה](#), 29 באוקטובר 2020.

<sup>21</sup> הלמ"ס, הכנסות והוצאות משקי בית נתונים מסקר הוצאות משק בית 2018 סיכומים כלליים, עמ' 22, 29 באוקטובר 2020.

### 3. ההוצאות הדרושות למחיה בכבוד

סוגיית ההכנסה הנדרשת לצורך קיום בכבוד עלתה פעמים רבות על סדר-היום הציבורי בעשורים האחרונים, ואף נדונה בעתירה שהוגשה לבית המשפט העליון בעקבות המדיניות הכלכלית של ממשלת ישראל בחוק ההסדרים לשנת 2003 שכללה בין השאר קיצוץ קצבאות.<sup>22</sup> באותה עתירה פסק בית המשפט כי "הזכות לכבוד, ואף הזכות לקיום בכבוד, אינה הזכות לגמלה חודשית בסכום מסוים. זו הזכות לכך שבהינתן כל מערכות התמיכה והסיוע יישמר – בבחינה תוצאתית – כבודו של האדם". בהמשך מסביר בית המשפט כי לצורך בחינת הפגיעה בכבוד יובאו בחשבון בין השאר מקורות ההכנסה, ההוצאות השוטפות והקבועות שבהן אותו אדם נושא, וכן תפקודם של כלל מערכי התמיכה המדינתיים והאחרים המסייעים לאותו אדם, ופעולתו שלו מולם למיציא זכויותיו, כמו גם השאלה האם הוא עובד, ומה הן החלופות התעסוקתיות העומדות בפניו.

כיום, אין קביעה ברורה של הממשלה בדבר הסכום הנדרש לקיום בכבוד של אדם, וממילא הסכומים הקבועים כיום של הקצבאות השונות שמשלם המוסד לביטוח לאומי (שחלקן מוגדרות כקצבאות קיום), ובכלל זה גמלת הבטחת הכנסה, אינם מבוססים בהכרח על חישוב של סכום זה.

גם קו העוני, המחושב על ידי המוסד לביטוח לאומי, אינו משקף בהכרח את רמת ההכנסה הנדרשת לקיום בכבוד. שיטת המדידה הקיימת היא יחסית וטכנית ומתבססת על ההכנסה החציונית של משקי הבית, וממילא נתונה לשינויים שונים. כך למשל, בשנת 2020 בעקבות משבר הקורונה, ההכנסה החציונית של משקי הבית ירדה, ובעקבות זאת קו העוני – המוגדר כ- 50% מההכנסה החציונית לנפש – ירד גם הוא. נוצר אפוא מצב חריג, שלפיו למרות הירידה ברמת החיים (ירידה בהכנסה הפנויה) תחולת העוני נטו אחרי התערבות הממשלה – כלומר אחרי תשלומי העברה ומיסים ירדה מ-22.4% בשנת 2019 ל-21.6% בשנת 2020. הירידה באה, בין היתר, על רקע שיטת מדידת העוני היחסית, שמובילה לירידה בקו העוני כאשר ההכנסה הפנויה קטנה.<sup>23</sup>

עם זאת, שאלת דמי המחיה הנדרשים לקיום בכבוד הועלתה במסגרת החוק לחדלות פירעון שיקום כלכלי, תשע"ח-2018,<sup>24</sup> שנחקק במרץ 2018 ונכנס לתוקף שנה וחצי מאוחר יותר. בחוק נקבע שגובה החזר החוב ייקבע על בסיס כושר ההשתכרות של היחיד לאחר שהופחתו ממנו דמי מחיה. דמי מחיה הם סכום הדרוש להוצאות מחיה בסיסיות המאפשרות לחיות בכבוד.

<sup>22</sup> בג"ץ 366-03 עמותת מחויבות לשלום וצדק חברתי נ' שר האוצר, פ"ד ס(3) 464.

<sup>23</sup> להרחבה: אילנית בר, ניתוח נתוני העוני לשנת 2020 לאור משבר הקורונה, מרכז המחקר והמידע של הכנסת, 2 ביוני 2021.

<sup>24</sup> חוק חדלות פירעון ושיקום כלכלי, התשע"ח-2018.

ועדה חריס מונתה כדי לבחון פרמטרים לגיבוש תוכנית פירעון בהליך פשיטת הרגל, ותוכנית זו מביאה בחשבון, בין היתר, גם את הסכום שיש להשאיר בידי החייב כדי לאפשר מחיה בכבוד.

לפי החוק, שר המשפטים יקבע תקנות לעניין אופן חישוב דמי המחיה הנדרשים לקיום בכבוד באישור ועדת החוקה, חוק ומשפט של הכנסת.

בדברי ההסבר של הצעת חוק חדלות פירעון ושיקום כלכלי התייחסה הממשלה בהקשר זה להמלצות "ועדת חריס" בראשותו של פרופ' רון חריס.<sup>25</sup> הוועדה מונתה לבחון פרמטרים לגיבוש תוכנית פירעון בהליך פשיטת הרגל, ותוכנית זו מביאה בחשבון, בין היתר, גם את הסכום שיש להשאיר בידי החייב כדי לאפשר מחיה בכבוד.

בעקבות זאת, נבנה מחשבון לחישוב דמי המחיה לקיום בכבוד בהתבסס על המודל שהובא בדוח הוועדה. נכון לכתבת מסמך זה טרם הותקנו תקנות בהתאם לאמור בחוק, ובהיעדר תקנות, הקביעות בנושא מתבססות על **נוהל אמות מידה לקביעת תשלום חודשי לחייב**, שפורסם בשנת 2020. נוהל זה אינו מתבסס על המודל שהוצג בוועדת חריס ואף נכתב בו כי במקרים רבים עורכי הדין ממשרד הכונס הרשמי והנאמנים סטו מהמלצת המחשבון, ולמעשה הכלי נזנח. הנוהל החדש של משרד המשפטים התבסס על קצבת הנכות הכללית המשולמת על ידי המוסד לביטוח לאומי, שכן על פי המפורט בנוהל, קצבה זו נועדה להבטיח את צורכי מחייתו המינימליים של הזכאי, בהתבסס, בין היתר, על פסיקה בנושא.<sup>26</sup>

המודל של ועדת חריס לחישוב דמי המחיה הנדרשים לשם מחיה בכבוד מתבסס על חישוב ההוצאה הבסיסית למחיה בכבוד. ברכיב ההוצאות נקבע **סל מזון בסיסי ובריא** והוצאות על מוצרים בסיסיים אחרים, שאינם מזון כמו ביגוד והנעלה, דיו, חינוך תרבות, הוצאות אישיות ועוד לאדם ולמשפחתו.<sup>27</sup>

במוסד לביטוח לאומי יצרו מחשבון לאומדן ההוצאה של משק בית למימון המינימום הדרוש לקיום בכבוד של משק הבית. המחשבון זמין לשימוש באתר המוסד. האומדן מחושב על בסיס ממצאי סקר הוצאות משקי הבית של הלשכה המרכזית לסטטיסטיקה לשנת 2017, וכולל מאפיינים כמו גודל המשפחה, גילי המפרנסים, המחוז, והנתמכים הנוספים של משק הבית. המחשבון מבוסס על שיתוף פעולה בין משרד המשפטים למוסד לביטוח לאומי (ועדת חריס) ועל עבודות מחקר שנערכו במינהל המחקר והתכנון של הביטוח הלאומי והוא מעודכן מעת לעת לאחר קבלת נתונים מעודכנים מהלשכה המרכזית לסטטיסטיקה.<sup>28</sup>

<sup>25</sup> משרד המשפטים, [דוח הוועדה לבחינת תוכנית הפירעון בהליך פשיטת רגל](#), 8 בנובמבר 2015.

<sup>26</sup> משרד המשפטים, [אמות מידה לחישוב התשלום החודשי](#), 13 במאי 2020.

<sup>27</sup> שם, עמוד 85.

<sup>28</sup> המוסד לביטוח לאומי, [חישוב הוצאות מחיה בכבוד](#), כניסה 1 ביוני 2021. המחשבון מבוסס על שיתוף פעולה בין משרד המשפטים למוסד לביטוח לאומי (ועדת חריס) ועל עבודות מחקר שבוצעו במינהל המחקר והתכנון, והוא יעודכן מעת לעת עם קבלת נתונים מעודכנים מהלשכה המרכזית לסטטיסטיקה.

המודל של ועדת חריס לחישוב דמי המחיה הנדרשים לשם מחיה בכבוד מתבסס על חישוב ההוצאה הבסיסית למחיה בכבוד. ברכיב ההוצאות נקבע סל מזון בסיסי ובריא והוצאות על מוצרים בסיסיים אחרים



אף כי המחשבון שפותח לשם חישוב הוצאות מחיה בכבוד אינו משמש בפועל לקביעה זו בהליכים של חדלות פירעון, **בהיעדר מודל ברור אחר נשתמש בו במסגרת מסמך זה. עם זאת, אין לראות בכך קביעה נורמטיבית ולפיה הסכומים שיחושבו באמצעותו משקפים בהכרח את הסכומים הנדרשים לקיום בכבוד.**

לצורך חישוב סל צריכה בסיסי בחרנו להציג שני תרחישים ביחס להרכב המשפחה, כפי שאפשר לראות בלוח 1: זוג בני 45 עם שני ילדים (בן 10 ובת 15) וזוג דומה עם 4 ילדים (שתי בנות בגילאי 5 ו-15 ובנים בני 10 ו-18) – במחוזות שונים.<sup>29</sup>

נציין כי המחשבון מפיק שלוש תוצאות לחישוב, לפי המאפיינים השונים של משק הבית: הוצאה מינימלית, הוצאה בכבוד וערך אמצע.

**לוח 1: הוצאות מחיה בכבוד לפי מחוזות**<sup>30</sup>

ממוצע	דרום	צפון	חיפה	יהודה ושומרון	ירושלים	תל אביב	מרכז		
5,080	5,080	5,080	5,080	5,080	5,080	5,080	5,080	הוצאה מינימלית	זוג 2+
19,601	18,287	18,287	19,217	19,217	19,217	21,491	21,491	הוצאה בכבוד	
12,148	11,684	11,684	12,148	12,148	12,148	13,285	13,285	ערך אמצע	
7,690	7,690	7,690	7,690	7,690	7,690	7,690	7,690	הוצאה מינימלית	זוג 4+
21,926	20,613	20,613	21,542	21,542	21,542	23,816	23,816	הוצאה בכבוד	
14,616	14,151	14,151	14,616	14,616	14,616	15,753	15,753	ערך אמצע	

בלוח אפשר לראות כי בשנת 2017 ההוצאות שנדרשו למחיה בכבוד הגבוהות ביותר, בעבור זוג עם שני ילדים, היו במחוז תל אביב ובמחוז המרכז: 13,285 ש"ח בחודש (ערך האמצע בין ההוצאה המינימלית שהיא 5,080 ש"ח ל-21,491 ש"ח שהיא הוצאה בכבוד), והנמוכות ביותר היו במחוזות הצפון והדרום: 11,684 ש"ח (ערך האמצע). הממוצע הארצי היה 12,148 ש"ח.

ההוצאות הנדרשות למחיה בכבוד הגבוהות ביותר לזוג עם שני ילדים הן במחוז תל אביב ובמחוז המרכז הן 13,285 ש"ח בחודש

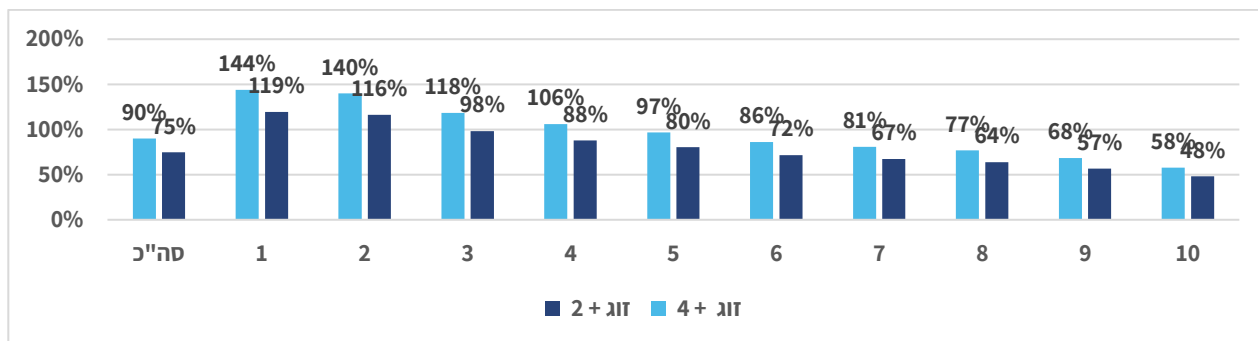
זוג עם ארבעה ילדים זקוק להוצאות מחיה בכבוד חודשיים של 15,753 ש"ח במחוז המרכז ובמחוז תל אביב. במחוז צפון ובמחוז דרום הוא זקוק ל-14,151 ש"ח. הממוצע הארצי הוא 14,616 ש"ח.

בתרשים 12 מוצגים שיעור דמי המחיה בכבוד (ערך אמצע בממוצע ארצי) ביחס להוצאה לתצרוכת לפי עשירונים בשנת 2017.

<sup>29</sup> נציין כי המחשבון מציג את הנתונים לפי אזורים, אך בדוח ועדת חריס נקבע כי החישוב יהיה ארצי.

<sup>30</sup> המוסד לביטוח לאומי, [חישוב הוצאות מחיה בכבוד](#), כניסה 1 ביוני 2021, 13 במאי 2020. הממוצע המופיע בלוח הוא ממוצע פשוט. נציין כי המחשבון נותן שלוש תוצאות לחישוב לפי המאפיינים השונים של משק הבית: הוצאה מינימלית, הוצאה בכבוד ונתון ממוצע. הנתונים המוצגים בלוח הם הנתונים הממוצעים.

### תרשים 12: דמי המחיה בכבוד בהשוואה להוצאה הממוצעת לתצרוכת ב-2017<sup>31</sup>



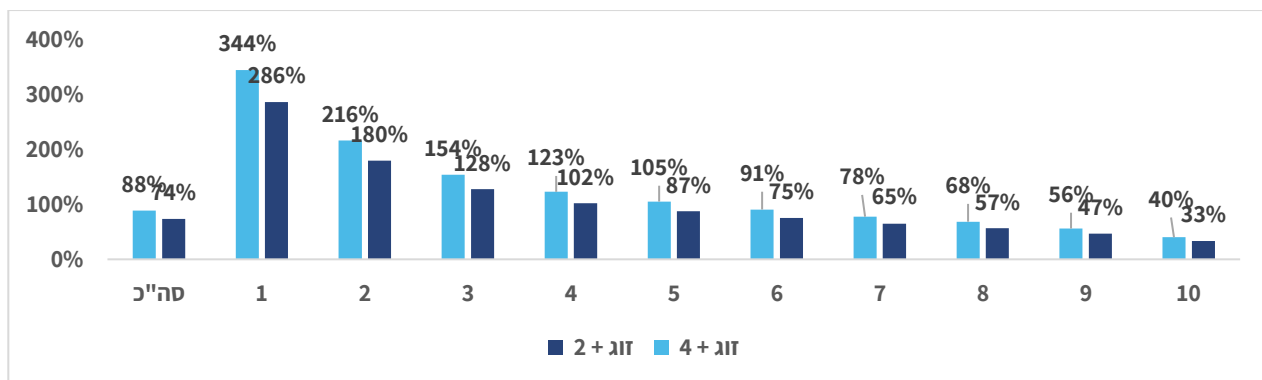
בתרשים רואים כי בסך כל משקי הבית דמי המחיה בכבוד (על פי המודל שהוצג) הם 75% מסך ההוצאה לתצרוכת של זוג עם שני ילדים, ושל זוג עם ארבעה ילדים – 90%. כלומר, הם צורכים מעבר לסכום הנדרש למחיה בכבוד.

בעבור זוג עם ארבעה ילדים בעשירונים 1-4 דמי המחיה בכבוד גבוהים מההוצאה בפועל של משקי הבית בעשירונים אלה. כלומר, הסכום שמשפחה זו זקוקה לו כדי להתקיים בכבוד גבוה יותר ממה שהם צורכים בפועל. ביתר העשירונים בעבור משפחה שכזו דמי המחיה בכבוד נמוכים מהצריכה בפועל.

נוסף על כך, אצל משפחה הכוללת זוג ושני ילדים בעשירון 1-2 הסכום הנדרש כדי להתקיים בכבוד גבוה מההוצאה בפועל של משקי הבית בעשירונים אלה (בעשירון 3 הם 98%).

בתרשים 13 מוצגים דמי המחיה בכבוד ביחס להכנסה נטו למשק בית בממוצע לפי עשירונים בשנת 2017.

### תרשים 13: דמי המחיה בכבוד ביחס להכנסה נטו למשק בית בממוצע בשנת 2017, לפי עשירונים<sup>32</sup>



<sup>31</sup> שם; הלמ"ס, הכנסות והוצאות משקי בית, נתונים מסקר הוצאות משק בית לשנת 2018, [לוח 2 – הכנסה והוצאה חודשית לתצרוכת בעשירונים של משקי בית, לפי הכנסה כספית נטו לנפש סטנדרטית](#), 29 באוקטובר 2020. עיבוד של מרכז המחקר והמידע של הכנסת.

<sup>32</sup> שם.

**בעבור זוג עם ארבעה ילדים בעשירונים 1-5 דמי המחיה בכבוד גבוהים מההכנסה נטו למשק בית. כלומר, הסכום שמשפחה כזו זקוקה לו כדי להתקיים בכבוד גבוה יותר מההכנסה שלהם.**

**בשנת 2017 המחירים בישראל בקטגוריית מזון ומשקאות שאינם אלכוהוליים, במונחי כוח קנייה, היו גבוהים בכ-37% בהשוואה למדינות ה-OECD ובכ-51% בהשוואה למדינות האיחוד האירופי**

בתרשים רואים כי בסך כל משקי הבית דמי המחיה בכבוד (על פי המודל שהוצג) הם 74% מסך ההכנסה נטו למשק בית של זוג עם שני ילדים ושל זוג עם ארבעה ילדים – 88%. כלומר, ההכנסה שלהם מאפשרת להם לחיות בכבוד על פי מודל זה.

בעבור זוג עם ארבעה ילדים בעשירונים 1-5 דמי המחיה בכבוד גבוהים מההכנסה נטו למשק בית. כלומר, הסכום שמשפחה זו זקוקה לו, לכאורה, כדי להתקיים בכבוד גבוה יותר מההכנסה שלה. ביתר העשירונים דמי המחיה בכבוד של משפחה שכזו נמוכים מההכנסה נטו. נוסף על כך, אצל משפחה הכוללת זוג עם שני ילדים בעשירונים 1-4 דמי המחיה גבוהים מההכנסה נטו למשק בית.

בהתייחס לעלויות המחיה נציין כי בין השנים 2010-2020 עלה מדד מחירי המזון (כולל פירות וירקות) ב-11.3% לעומת 7.4% עלייה במדד המחירים לצרכן.<sup>33</sup> עם זאת, מרבית העלייה במדדים חלה במחצית הראשונה של העשור, ובשנים האחרונות של העשור שחלף חלה התמתנות מסוימת בשני המדדים (עד לחודש פברואר 2021 אז התחילו שוב המדדים לעלות).<sup>34</sup>

בהשוואה בין-לאומית מחירי המזון בישראל גבוהים יותר. כך, בשנת 2017 המחירים בישראל בקטגוריית מזון ומשקאות שאינם אלכוהוליים, במונחי כוח קנייה, היו גבוהים בכ-37% יחסית למדינות ה-OECD ובכ-51% יחסית למדינות האיחוד האירופי.<sup>35</sup>

נציין עוד כי כחלק מהצעדים הממשלתיים בתחום הפחתת יוקר המחיה, וכדי לבדוק את מגמות המחירים במוצרי צריכה הנרכשים בתדירות גבוהה עלי ידי משקי בית, גובש על ידי משרד הכלכלה והתעשייה והלשכה המרכזית לסטטיסטיקה סל מוצרים בסיסי. הסל כולל מוצרי מזון, ניקיון וטואלטיקה. יצירת סל כזה מאפשרת לעקוב אחר מחירי סל מוצרים אחיד לאורך זמן והוא משמש גם לצורך השוואה בין רשתות שיווק שונות.<sup>36</sup>

מחיר סל כזה בשנת 2017 היה 1,090 ש"ח והוא ירד ל-1,087 ש"ח בממוצע בחודשים ינואר עד נובמבר 2018. עלות הסל היא כ-45% מסך ההוצאה הממוצעת של משקי הבית על קטגוריות המזון (כולל פירות וירקות) ומוצרי ניקיון וטואלטיקה, כך שאין היא משקפת את ההוצאות הנדרשות למשקי הבית, אלא מיועדת בעיקר לאפשר השוואת מחירים.

<sup>33</sup> מדד המחירים לצרכן, מדד מחירי המזון, [מחולל מחירים ומדדי מחירים](#), שינוי בין השנים 2016-2018, ממוצע שנתי.

<sup>34</sup> להרחבה: נועם בוטוש, [ניתוח השינויים במדד המחירים לצרכן לפי תחכים אחידים בשנים 2009-2018](#), מרכז המחקר והמידע של הכנסת, 8 באוגוסט 2019; נטע משה, [שינויים בהרגלי הצריכה של משקי הבית ובמדדי המחירים לצרכן בתקופת משבר הקורונה](#), מרכז המחקר והמידע של הכנסת, 26 בנובמבר 2020.

<sup>35</sup> מבקר המדינה, דוח שנתי 71ג', [הטיפול במונופולין ובריכוזיות בענף המזון](#), 18 במאי 2020. להרחבה: בת חן רוטנברג, [יוקר המחיה בישראל ובמדינות המפותחות והתמודדות מערכתית עם הסוגיה](#), מרכז המחקר והמידע של הכנסת, ינואר 2020.

<sup>36</sup> משרד הכלכלה והתעשייה והלשכה המרכזית לסטטיסטיקה, [סל מוצרים נבחר מזון ניקיון וטואלטיקה](#), כניסה: 23 במאי 2021. חוק קידום התחרותיות בענף המזון תשע"ד-2014, מחייב קמעונאי גדול לפרסם מחירים על כל מצרך שהוא מוכר בחנותיו. גיבוש סל הצריכה הבסיסי המתבסס, בין היתר, על המחירים המתפרסמים משמש כלי נוסף בעבור הצרכנים לשם השוואה בין מגוון רשתות השיווק. נוסף על כך, ייעודו של סל הצריכה הבסיסי הוא גם לייצר תחרות.