



הכנסת

מרכז המחקר והמידע

איכות הסביבה ביישובי החברה הערבית

הכנסת, מרכז המחקר והמידע

קריית בן-גוריון, ירושלים 91950

טל': 02 - 6408240/1

פקס: 02 - 6496103

www.knesset.gov.il/mmm

כתיבה: שירי ספקטור-בן ארי

אישור: שרון סופר, ראש צוות בכירה

גרסה לפני עריכה לשונית

כ"ח אדר ב תשע"ו

7 אפריל 2016

מסמך זה נכתב לבקשתו של חבר הכנסת אחמד טיבי, ועניינו סוגיות בתחום איכות הסביבה בחברה הערבית בישראל. המסמך יציג שורה של אתגרים בתחום איכות הסביבה בחברה הערבית. המסמך יתמקד בעיקר בתחום הטיפול בשפכים, בתחום הטיפול בפסולת ויכלול גם התייחסות לתחום התחבורה הציבורית, בהתאם לבקשת חבר הכנסת. בכל אחד מהנושאים יובאו נתונים בדבר התשתיות לטיפול בנושא ביישובי החברה הערבית, החסמים לטיפול בנושא, והמפגעים הסביבתיים הנגרמים כתוצאה מכך. בפרק האחרון יובאו נתונים מתוך הסקר החברתי של הלשכה המרכזית לסטטיסטיקה (לשנים 2014-2015). הסקר עסק בין השאר גם בהתנהגות הסביבתית של תושבי מדינת ישראל (לדוגמא, הרגלי מיחזור, חיסכון באנרגיה, ועוד), בתשתיות הסביבתיות העומדות לרשותם (לדוגמא, זמינות פחי מיחזור לפלסטיק בקרבת מקום המגורים), וכן בעמדות הסביבתיות של הנסקרים (למשל, לגבי מהו הגורם העיקרי שיעודד את הציבור למחזור יותר).

מהממצאים שיוצגו במסמך עולה כי נכון להיום, מצבן של הרשויות המקומיות הערביות ירוד במגוון פרמטרים סביבתיים שנבדקו לעומת כלל הרשויות המקומיות בישראל: שיעור חיבור למערכות לאיסוף ביוב, שיעור המיחזור, טיפול בלתי חוקי בפסולת (שריפת פסולת והשלכתה בשטחים פתוחים) אשר לו השלכות סביבתיות קשות (זיהום אוויר, מפגעי ריח, זיהום מים וקרקע), רמת שירותי התחבורה הציבורית, ועוד. עם זאת, יש לציין כי בשנים האחרונות התקבלו כמה החלטות ממשלה שמטרתן שיפור התשתיות הסביבתיות ביישובי החברה הערבית. החלטות אלו התבטאו בין השאר בהקצאת תקציבים בהיקף גדול למטרות אלו. במסמך זה יידון יישום החלטות הממשלה בתחומי השפכים, הפסולת והתחבורה הציבורית.

נדגיש כי על אף ההתקדמות שחלה בשנים האחרונות, בחלק מהתחומים הנסקרים, והתקציבים הממשלתיים המשמעותיים שהוקצו להם, מצבן של התשתיות הסביבתיות ברשויות המקומיות בחברה הערבית, עדיין רחוק מלהיות שווה לאיכות התשתיות והשירותים הסביבתיים בכלל הרשויות המקומיות בישראל. הסמכות והאחריות לפיתוח תשתיות סביבתיות נמצא במידה רבה בידי הרשויות המקומיות. ומכאן שמצבן הכלכלי והארגוני הירוד של רבות מהרשויות המקומיות בחברה הערבית מהווה חסם מרכזי לפיתוח תשתיות סביבתיות בהן. תכנון ארוך טווח בתחומים שנסקרו במסמך מצריך לבחון את האמצעים לשיפור איתנותן הפיננסית של הרשויות המקומיות בחברה הערבית ולהבטיח את טיפולן בתחומים הנתונים לסמכותן ואחריותן.

1. רקע

בסוף שנת 2014 מנתה אוכלוסיית ישראל 8.3 מיליון איש. בשנה זו, היוו הערבים (מוסלמים, דרוזים ונוצרים-ערבים) 20.7% מכלל האוכלוסייה ומספרם עמד על 1.7 מיליון איש.¹ בתקופה זו, חיו בישראל 2.74 מיליון ילדים בני 0-17, שהם שליש מאוכלוסיית המדינה, מתוכם 713 אלף ערבים (26% מכלל הילדים

¹ הלשכה המרכזית לסטטיסטיקה, [סטטיסטיקל 143 : אוכלוסיית ישראל 2005-2014](#), 20 באוקטובר 2015, כניסה אחרונה : 13 בינואר 2016. מתוך :



באוכלוסייה).² בפתחה של שנת 2016 נאמדת אוכלוסיית ישראל ב-8.462 מיליון תושבים, מהם 1.757 מיליון ערבים, ושיעורם נותר, בדומה לנתוני סוף 2014, 20.7% מכלל האוכלוסייה.³

למעלה ממחצית המשפחות הערביות בשנת 2014 חיו בעוני, וממדי העוני בקרב משפחות ערביות עלו בכמעט אחוז לעומת שנת 2013 (מ- 51.7% ב- 2013 ל- 52.6% ב-2014). בנוסף, המדדים לעומק העוני ולחומרת העוני באוכלוסייה הערבית עלו בין שתי השנים המשוות בכ- 8% ו-7%, בהתאמה.⁴

בין יישובי החברה הערבית לבין כלל היישובים במדינת ישראל, יש פערים ניכרים, הבאים לידי ביטוי בשלל תחומים, כגון: העדר אזורי תעשייה ותעסוקה; הכנסות עצמיות של הרשויות מקומיות במגזר הערבי פחותות משמעותית מהכנסות עצמיות של רשויות מקומיות במגזר היהודי; תשתיות תחבורתיות ירודות; תשתיות סביבתיות לקויות, ועוד.⁵

על-פי נתוני הלשכה המרכזית לסטטיסטיקה, 90% מהרשויות המקומיות המדורגות באשכולות הנמוכים ביותר בממדד החברתי כלכלי (אשכולות 1-3) הן רשויות מקומיות ערביות. כמו כן, נכון לשנת 2014, 78% מהרשויות המקומיות להן מונה חשב מלווה הן רשויות ערביות (חשב מלווה מונה ב-74 רשויות בישראל, מתוכן 58 רשויות במגזר הערבי), ו-83% מהרשויות להן מונתה וועדה ממונה נכון לדצמבר 2014 היו רשויות מקומיות ערביות (7 רשויות במגזר הערבי, 3 במגזר הדרוזי ו-2 במגזר היהודי).⁶

על-פי פקודת הרשויות המקומיות, על הרשויות לפעול בין השאר לשמירה על איכות הסביבה, להסדרת תשתיות הביוב ושאר מערכות התברואה, ולמניעת מפגעים סביבתיים שעלולים בין השאר לפגוע בבריאות התושבים ובאיכות חייהם. לשם ביצוע חובותיה בנושא על הרשויות המקומיות להתקין תקנות, לחוקק חוקי עזר ולהפעיל סמכויותיהן בכל הנוגע להקמת תשתיות סביבתיות ואספקת שירותים בתחום זה.⁷

גורמים שונים משפיעים על יכולתן של רשויות מקומיות לעסוק בנושאים סביבתיים. אלה כוללים בין השאר: איתנות פיננסית של הרשות המקומית; כוח האדם ותקציב המחלקה לאיכות הסביבה; השתייכותה של הרשות לאיגוד ערים לאיכות סביבה; קיומן של עמותות העוסקות בתחומים סביבתיים באזור; ועוד. רשויות המתקשות לפעול בתחום איכות הסביבה מתאפיינות בין השאר ברמה כלכלית-חברתית נמוכה; גרעון תקציבי; תשתיות לקויות או היעדר תשתיות וקושי בתחזוקת התשתיות הקיימות, ועוד.⁸

² הלשכה המרכזית לסטטיסטיקה, [לקט נתונים לרגל יום הילד הבינלאומי 2015](#), 17 בנובמבר 2015. כניסה אחרונה: 13 בינואר 2016.

³ הלשכה המרכזית לסטטיסטיקה, [בפתחה של שנת 2016 – 8.5 מיליון תושבים במדינת ישראל](#), הודעה לתקשורת, 31 בדצמבר 2015. כניסה אחרונה: 13 בינואר 2016. מרכז המחקר והמידע של הכנסת, [רשויות מקומיות בישראל – מסמך רקע לוועדת הפנים והגנת הסביבה](#), כתבה: רינת בניטה, 17 במאי 2015.

⁴ המוסד לביטוח לאומי, [מדדי העוני והפערים החברתיים – דוח שנתי 2014](#). תאריך פרסום: דצמבר 2015. כניסה אחרונה: 27 בדצמבר 2015. מרכז המחקר והמידע של הכנסת, [רשויות מקומיות בישראל – מסמך רקע לוועדת הפנים והגנת הסביבה](#), כתבה: רינת בניטה, 17 במאי 2015.

⁵ משרד ראש הממשלה, [החלטת ממשלה מספר 543: סיוע מידי לשנת 2015 לרשויות מקומיות במגזר הערבי והבדואי](#), 20 בספטמבר 2015.

⁶ מרכז המחקר והמידע של הכנסת, [רשויות מקומיות בישראל – מסמך רקע לוועדת הפנים והגנת הסביבה](#), כתבה: רינת בניטה, 17 במאי 2015.

⁷ יוזמות קרן אברהם, [מיפוי מפגעים סביבתיים ברשויות יהודיות וערביות בלב הגליל](#), כתיבה: לורנס עמר ותמנע קולברג, איגוד ערים לאיכות סביבה גליל מערבי, מאי 2010.

⁸ שם



מסמך זה יעסוק בין השאר במפגעים סביבתיים האופייניים לרשויות המקומיות בחברה הערבית בישראל. אלה נובעים בין השאר מיכולתן הירודה של הרשויות המקומיות החברה הערבית לפעול בתחום איכות הסביבה, ולפעול להקמת התשתיות ואספקת השירותים הדרושים לשם כך.

2. שפכים

תשתיות לטיפול בשפכים כוללות מערכות לאיסוף שפכים והובלתם למתקן טיהור שפכים (מט"ש). כ-86% מהקולחין המטוהרים בישראל מועברים להשקיה. על-פי דוח שפרסמה קרן אברהם בשנת 2010 (להלן: דוח קרן אברהם), ואשר מיפה מפגעים סביבתיים ברשויות ערביות ויהודיות בגליל, הטיפול הלקוי בשפכים נובע בעיקרו מהיעדר תשתיות או מקיומן תשתיות בלתי מתאימות להובלה של שפכים ולטיפול בהם, וכן מקשיים בתחזוקה ארוכת הטווח של תשתיות אלו.⁹

איכות הטיפול בשפכים ברשות מקומית מושפעת הן מחיבור משקי הבית למערך איסוף השפכים, והן מאופן טיהור שפכים אלה. חלק ניכר מהשפכים מועברים למתקני טיהור אזוריים, שם מטוהרים השפכים לרמות שונות (לרוב לרמה שניונית או שלישונית).¹⁰ נוסף על כך, חלק מהשפכים עוברים טיהור ברמה נמוכה או בינונית, למשל במאגרים מקומיים (בניגוד למתקנים אזוריים), הכוללים בריכות שיקוע בלבד. לעתים מוזרם לסביבה ביוב גולמי או ביוב המטופל ברמה ראשונית בלבד, וזאת מכמה סיבות אפשריות: אי-חיבור למערכת הביוב האזורית או תקלות במערכות השונות לטיפול וסילוק שפכים: מאגרי השפכים, מערכות ההולכה ותחנות השאיבה.¹¹

על-פי דוח קרן אברהם, אשר מיפה מפגעים סביבתיים ברשויות מקומיות בגליל בשנת 2010, בחלק מהיישובים הערביים בישראל אין עדיין תשתית מתאימה לאיסוף וסילוק שפכים מהבתים (כפי שיפורט בתת-הפרק 2.1 שלהלן). כמו כן מוזכר בדוח כי בחלק מהיישובים אין תשתית לטיפול בשפכים, או לחילופין קיימת תשתית אולם זו לא מתוחזקת כראוי, דבר המביא לתקלות חוזרות ונשנות. תקלות אלו גורמות לנזקים בתשתיות נוספות של ביוב ומים ביישוב, וכן להזרמת שפכים גולמיים לנחלים ולסביבה.¹²

2.1. חיבור משקי בית למערך איסוף ביוב ביישובי החברה הערבית

בחלק מהיישובים בישראל, אין חיבור מלא של כלל משקי הבית למערך איסוף הביוב. בבתים אלה משתמשים בבורות ספיגה על מנת לסלק את השפכים. להערכת אינג'י לאוניד מריאכין, מהמינהל לפיתוח תשתיות ביוב, כ-40% ממתקני טיהור השפכים בישראל אינם מפיקים תשתיות ביוב, נכון לשנת 2016, שיעור חיבור משקי הבית למערכות איסוף ביוב ("שיעור ההתביבות") בקרב האוכלוסייה היהודית בישראל עומד על כ-95%.¹³

⁹ ש.ם.

¹⁰ נציין כי לדברי אינג'י לאוניד מריאכין, מהמינהל לפיתוח תשתיות ביוב, כ-40% ממתקני טיהור השפכים בישראל אינם מפיקים קולחין ברמה הנדרשת בתקנות. (ליאוניד מריאכין, המינהל לפיתוח תשתיות ביוב ברשות המים, שיחת טלפון, 16 במרס 2016).

¹¹ יוזמות קרן אברהם, מיפוי מפגעים סביבתיים ברשויות יהודיות וערביות בלב הגליל, כתיבה: לורנס עמר ותמנע קולברג, איגוד ערים לאיכות סביבה גליל מערבי, מאי 2010.

¹² ש.ם.

¹³ ליאוניד מריאכין, המינהל לפיתוח תשתיות ביוב ברשות המים, שיחת טלפון, 16 במרס 2016.



על-פי נתוני המנהל לפיתוח תשתיות ביוב ברשות המים¹⁴, שיעור ההתביבות ביישובים שרוב אוכלוסייתם ערבית, עומד על כ-76%. יש לציין כי ברוב המוחלט של היישובים, שיעור ההתביבות גבוה מ-60% (בכמציתם שיעור ההתביבות הינו 90% ומעלה), ואולם שורה של יישובים ששיעור ההתביבות שבהם נמוך במיוחד, וביניהם חלק ניכר מהיישובים הבדואים בנגב השייכים למועצות האזוריות אל-קסום ונווה מדבר, משפיעים על הממוצע הכללי של שיעור ההתביבות ביישובים הערביים. נדגיש כי נתונים אלה לא כוללים את שיעור ההתביבות בערים המעורבות, שם קיים קושי בפילוח הנתונים על-פי הרכב האוכלוסייה. עם זאת נציין כי בחלק מהערים המעורבות, ניתן למצוא שכונות בהן שיעור ההתביבות גבוה, ושכונות בהן שיעור ההתביבות הוא אפסי (לדוגמא, שכונות מסויימות של בני האוכלוסייה הערבית בעיר לוד). בטבלה שלהלן מפורטים היישובים הערביים שבהם שיעור ההתביבות נמוך מ-60% (לא כולל שכונות ערביות בשטח המוניציפלי של ירושלים):

טבלה 1: יישובים ערביים בהם שיעור ההתביבות נמוך מ-60%¹⁵

שם היישוב	שיעור התביבות	הערות ופרוייקטים מרכזיים הצפויים ברשויות
כעבייה חגי'אג'רה	0%	נמצא בביצוע - תחנת שאיבה ראשית לכעבייה וקווי ביוב ראשיים. היישוב נכנס לתאגיד בשנת 2015
זמר	0%	נכנסה לתאגיד ב-2015.
אל-עריאן	0%	פחות מ 100 נפשות, פטור מהתחברות לביוב
ערב אל נעים	0%	נמצא כעת בביצוע
סוואד (חמירה)	0%	
עין חוד	0%	הנחת קווי ביוב
דליית אל כרמל	45%	בניית 2 תחנות שאיבה חדשות, שדרוג 4 תחנות שאיבה קיימות והנחת קווי ביוב ביישוב.
עוספיה	45%	בניית 9 תחנות שאיבה חדשות, שדרוג תחנת שאיבה ראשית והנחת קווי ביוב ביישוב
מכחול	0%	
אום בטין	20%	שכונה צפונית תחבר ב-2016.
כחלה	0%	
מולדה	0%	
אל סייד	30%	

¹⁴ המינהל לפיתוח תשתיות ביוב ברשות המים, שיעור התביבות ביישובים ערביים, הועבר באמצעות דואר אלקטרוני על-ידי אלינור שרת, 31 במרס 2016.

¹⁵ המינהל לפיתוח תשתיות ביוב ברשות המים, שיעור התביבות ביישובים ערביים, הועבר באמצעות דואר אלקטרוני על-ידי אלינור שרת, 31 במרס 2016.



שם היישוב	שיעור התביבות	הערות ופרוייקטים מרכזיים הצפויים ברשויות
ביר הדאג'	2%	קו סניקה ¹⁶ בוצע, תחנת שאיבה בבנייה, פיתרון קצה מט"ש רביבים / עיר הבהד"יים
אבו קורינאת	2%	תחנת שאיבה בשכונת אל ענאמי, תחנת שאיבה באזור התעשייה או הקמת מתקן טיהור שפכים קטן (בבדיקת היתכנות), פיתרון קצה מט"ש ערוער.
קסר א-סר	2%	תחנת שאיבה וקו סניקה - בתכנון, פתרון קצה מט"ש דימונה
אבו תלול	0%	אין תכנון לתחנות שאיבה וקו סניקה, פתרון קצה מט"ש באר שבע.

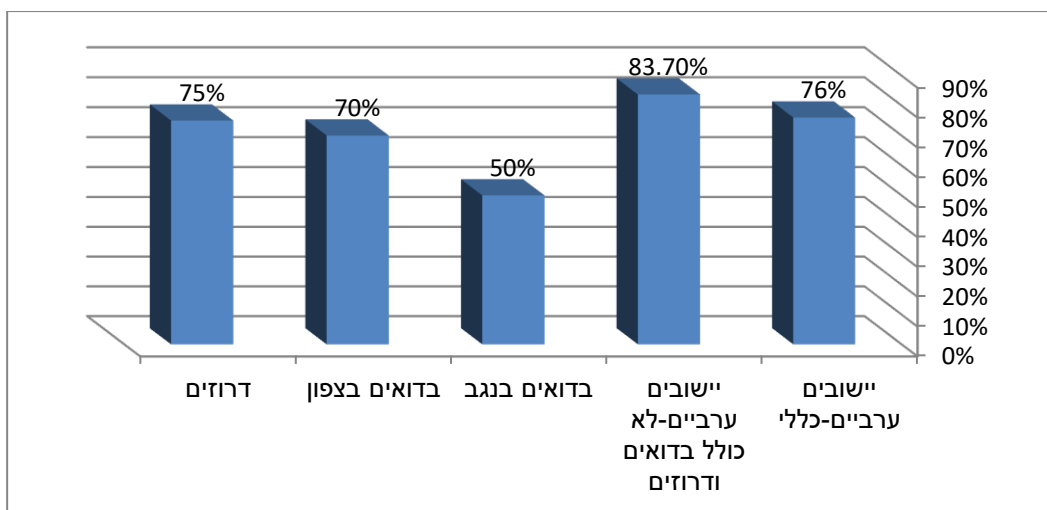
בתרשים שלהלן מוצג פילוח שיעור ההתביבות הממוצע של היישובים הערביים בישראל, על-פי קבוצת אוכלוסייה (כלל יישובי החברה הערבית, יישובים ערביים-לא כולל יישובים בדואיים ודרוזים, יישובי האוכלוסייה הבדואית בצפון, יישובי האוכלוסייה הבדואית בנגב ויישובי האוכלוסייה הדרוזית). כפי שניתן לראות, שיעור ההתביבות הכללי (כלומר שיעור ההתביבות בכלל היישובים הערביים בישראל, כולל יישובי האוכלוסייה הבדואית והאוכלוסייה הדרוזית וכולל שכונות בשטח המוניציפלי של ירושלים) עומד על 76%. מתוך הנתון שלעיל, שיעור ההתביבות בקרב היישובים הערבים בניכוי היישובים הבדואיים והדרוזים מעט גבוה יותר ועומד על 83.7%; ואילו שיעור ההתביבות ביישובי האוכלוסייה הבדואית נמוך יותר מזה שבאוכלוסייה הכללית: 70% בקרב היישובים הבדואים בצפון, ו-50% בקרב היישובים הבדואיים בנגב. יש לציין כי נתון זה אינו כולל את ההתיישבות הבדואית הלא-מוכרת ("הפזורה הבדואית"), אשר אינה כלולה במסגרת הרשויות המקומיות או המועצות האזוריות נווה מדבר ואל-קסום.

תרשים 1: שיעור ההתביבות ברשויות הערביות בישראל, בפילוח על-פי קבוצת אוכלוסייה¹⁷

¹⁶ סניקה- יניקת מים למפלס גבוה יותר.

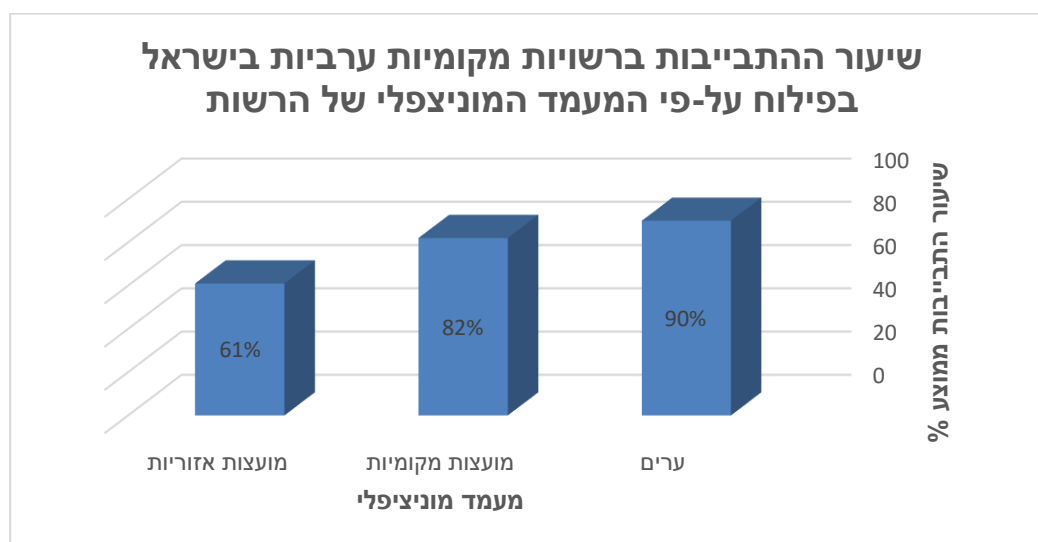
¹⁷ המינהל לפיתוח תשתיות ביוב ברשות המים, שיעור התביבות ביישובים ערביים, הועבר באמצעות דואר אלקטרוני על-ידי אלינור שרת, 31 במרס 2016.





בתרשים שלהלן מוצג שיעור ההתביבות של היישובים הערביים בישראל בפילוח על-פי המעמד המוניציפלי של היישוב (עירייה, מועצה מקומית או ועד מקומי השייך למועצה אזורית). הנתונים שנכללו בתרשים מבוססים על קובץ היישובים של הלשכה המרכזית לסטטיסטיקה משנת 2014, ואינם כוללים את השכונות הערביות אשר נכללות בשטח המוניציפלי של ירושלים. כמו כן, הנתונים אינם כוללים ערים מעורבות.

תרשים 2: שיעור ההתביבות ברשויות הערביות בישראל, בפילוח על-פי המעמד המוניציפלי של הרשות



כפי שניתן לראות בתרשים, שיעור ההתביבות בערים (90%) ובמועצות המקומיות (82%) גבוה מהממוצע של כלל היישובים הערביים בישראל. שיעור ההתביבות ביישובים השייכים למועצות אזוריות ("ועדים מקומיים") נמוך מהממוצע הכללי (61%).¹⁸

¹⁸ המינהל לפיתוח תשתיות ביוב ברשות המים, שיעור התביבות ביישובים ערביים, הועבר באמצעות דואר אלקטרוני על-ידי אלינור שרת, 31 במרס 2016.



2.2 מפגעים סביבתיים הנובעים מטיפול לא נאות בשפכים ביישובים הערביים בישראל

המפגעים הסביבתיים העיקריים הנובעים מטיפול לא הולם בשפכים כוללים מטרדי ריח, מפגעי יתושים ומכרסמים, וכן זיהום מקומי או אזורי של מקורות מים, היכולים בין השאר לגרום למחלות. כפי שכתב לעיל, המפגעים הסביבתיים נובעים משימוש בתשתיות לא הולמות, מהיעדר תשתיות ומתחזוקה לקויה של תשתיות.¹⁹

להלן יובאו דוגמאות לבעיות הסביבתיות המרכזיות הנובעות מטיפול לקוי או חסר בשפכים ביישובים ערביים בישראל. המידע הועבר על-ידי אגף מים ונחלים במשרד להגנת הסביבה²⁰:

רשות מקומית	תיאור המפגע הסביבתי	סטטוס הטיפול
עאבלין, מג'דל כרום, ויישובים נוספים במחוז הצפון	בתחנות השאיבה של היישובים עאבלין, מג'דל כרום, ויישובים רבים נוספים, יש גלישות ביוב בכל אירוע גשם, וזאת בין השאר כתוצאה מחיבורים לא חוקיים שעורכים תושבים בין מערכת הביוב למערכות הניקוז. בנוסף, קליטת מי גשמים למערכות הביוב גורמת לשיטפת הבוצה מתוך מתקני טיהור השפכים, וכן לגלישת מאגרי הקולחים, אשר מתמלאים במי-גשמים בלא שנותר בהם מקום לקליטת הקולחים.	
היישובים הדרוזיים בצפון רמת הגולן	אין כיום טיפול מוסדר בשפכי היישובים האלה. כיום שפכי היישובים מג'דל שמש, בוקעתה ומסעדה מטופלים בבריכות חמצון ומוזרמים לנחל הירמוך.	מתקן טיהור שפכים אינטנסיבי ("אלחמרה") נמצא בשלבי הקמה.
זרזיר	טרם נבנתה תחנת שאיבה באחת השכונות. בקצה קו האיסוף מותקנים מכלי אגירה לפינוי על-ידי ביוביות. מדי פעם נצפית גלישה של מכלי האגירה.	ניתנו קנסות.
שפרעם	הקו המאסף משפרעם לקריות בנוי מאסבסט צמנט ישן, ומיועד לביטול. הביוב המוזרם בקו זה גולש לעתים לסביבה, בעיקר בעונת החורף.	ניתנו קנסות בשל הגלישות לסביבה והתאגיד מטפל בתקלות. קו ביוב חליפי ותחנת שאיבה בשלבי הקמה.
מועצה אזורית בוסתן אל מרג'י	שלוש תחנות השאיבה ביישובים סולם, מצר ונין במצב ירוד ביותר. המועצה ביקשה להצטרף לתאגיד כפרי הגליל התחתון.	בקשת ההצטרפות בטיפול משרד הפנים, רשות המים ומשרד האוצר. ניתנו קנסות למועצה

¹⁹ יוזמות קרן אברהם, [מיפוי מפגעים סביבתיים ברשויות יהודיות וערביות בלב הגליל](#), כתיבה: לורנס עמר ותמנע קולברג, איגוד ערים לאיכות סביבה גליל מערבי, מאי 2010.

²⁰ אמיר ארז, מנהל אגף מים ונחלים במשרד להגנת הסביבה, דואר אלקטרוני, 15 במרס 2016.



הכנסת

מרכז המחקר והמידע

רשות מקומית	תיאור המפגע הסביבתי	סטטוס הטיפול
		המקומית. כמו כן, קו ביוב חליפי ותחנת שאיבה הם בשלבי בנייה.
ינוח-ג'ת	מחוברת למתקן טיהור שפכים קומפקטי, המיועד לביטול. המתקן גולש מידי פעם לנחל.	הוטלו קנסות
ג'יסר א-זרקא	ביישוב יש מערכת ביוב ורוב הבתים מחוברים למערך איסוף ביוב. למרות זאת, יש מפגעים קשים וממושכים של זרימות ביוב גולמי לסביבה- אל נחל עדה, נחל תנינים ואל שטחים פתוחים אחרים. בכל אירוע של זרימת ביוב אל נחל עדה, מגיע ביוב אל שמורת נחל התנינים, ובשמורה מורגש ריח חזק של ביוב ונצפית תמותת דגים. כמו כן, תושבי ג'יסר א-זרקא ומטיילים עלולים לבוא במגע עם הנחל המזוהם.	במשך השנים ביצע המשרד להגנת הסביבה אכיפה נרחבת בנושא, שכללה: קנסות, התראות, שימועים ותיק חקירה. במקביל להליך האכיפה, רשות המים השקיעה תקציבים מיוחדים במערכת הביוב ביישוב. על-פי המשרד להגנת הסביבה יש שיפור של ממש במאמצי המועצה לתחזק כיאות את מערך הביוב, ובשל כך יש הפחתה באירועי הזיהום. אולם עדיין יש אירועים של גלישת ביוב, בין השאר בשל המצב הכלכלי הקשה בו מצוייה המועצה, וכן בשל פגיעה מכוונת בתחנות השאיבה על-ידי גורמים עברייניים.
דליית אל-כרמל ועוספיא	בחלק ניכר מהשכונות בשני יישובים אלה אין מערכת ביוב. יש ביישובים אלה מפגעים של גלישות ביוב מבורות ספיגה ברחובות ובחצרות הבתים. גלישות הביוב יכולות להמשך לעתים ימים עד שבועות בטרם יתוקנו. באזורים בהם קיימות מערכות ביוב, אלו לא מתחזקות כיאות. נוסף על כך, אין ביישובים אלה מערכות ניקוז, וכך בימי גשם זורמת כמות גדולה של מים אל מערכת הביוב. בעקבות כך, בעת תקלות במערכת ובזמן ימי גשם, יש גלישות של ביוב לנחלים המתחברים לנחל אורן, הנמצא בגן הלאומי הר כרמל. במורדו של נחל אורן יש קידוחי הפקת מים של 'מקורות'.	בוצעה אכיפה על-ידי המשרד להגנת הסביבה, והוקצו תקציבים לשיפור התשתיות על-ידי רשות המים, אבל על-פי המשרד להגנת הסביבה, המפגעים ממשיכים.
פארדיס	בפארדיס יש תחנת שאיבה אליה מוזרמים גם שפכים מזכרון יעקב, אולם תחזוק התחנה נעשה על-ידי פארדיס. התשתית של התחנה לקוייה וחסרה, ויש אירועי גלישה מהתחנה אל נחל דליה.	



רשות מקומית	תיאור המפגע הסביבתי	סטטוס הטיפול
יישובי ואדי עארה	באזור היישובים בקה אל-גרבייה וגית היו מפגעים קשים של זרימה קבועה של ביוב לנחלים.	תאגיד המים והביוב מי עירון פעל למיגור התופעה והצליח לחסל את רוב המפגעים.
מועצה מקומית זמר	כל מערכת השפכים של המועצה מבוססת על בורות ספיגה. בשנת 2015 עבר הטיפול במערך הביוב של המועצה לתאגיד מי-עירון.	בחודשים הקרובים צפויה התחלה של הקמת מערכת הולכה של הביוב.
מועצה מקומית קלנסווה	הטיפול במערכת השפכים לוקה בחסר, ויש לעתים תקלות בתחנות השאיבה.	המועצה אינה חלק מתאגיד מים וביוב (אינה מתואגדת), ואחראית באופן ישיר על הטיפול בשפכים ביישוב.
טייבה	כ-40% מהשפכים בעיר מוזרמים לבורות ספיגה. לעתים עולים הבורות על גדותיהם ומוזרמים לניקוז העירוני.	העיר לא מתואגדת.
ירושלים	חלק ניכר מהשכונות הערביות בירושלים (עיסווייה, גיבל מוכאבר, העיר העתיקה, א-טור, ראס אל עמוד, סילוואן, אום טובא, צור בחר, בית חנינה, ביר עונה, בית צפאפא, ושראפאת) אינן מחוברות למערכת הביוב העירונית. בשל כך מתחברים חלק מהתושבים באופן עצמאי למערכת הביוב של תאגיד הגיחון, לעתים תוך שימוש בצינורות לא מתאימים. על-פי הערכת תאגיד הגיחון, יש בשכונות אלה כ-3000 בורות ספיגה, אשר השימוש בהם מביא להצפות של ביוב, מפגעי ריח, התרבות מזיקים ומפגעים בריאותיים.	על-פי הערכת תאגיד הגיחון יש צורך בהנחת כ-42 ק"מ צנרת בשכונות אלה על-מנת לחברן למערכת הביוב. בדיווח שהתקבל מהמשרד להגנת הסביבה לא פורט האם יש תכנון לפעול בנושא.
שכונות מעבר לגדר ההפרדה	בשכונות ערביות הכלולות בשטח השיפוט של עיריית ירושלים, אולם נותקו מהמרחב העירוני כתוצאה מהקמת גדר ההפרדה (שכונת כפר עקב, מחנה הפליטים שועפט, ראס חמיס, ראס שחאדה וענאתה), הוקמו תשתיות ביוב וניקוז באופן עצמאי על-ידי תושבים, וללא התערבות תאגיד הגיחון. תשתיות אלה הוקמו באופן לקוי, והן אינן תואמות את גודל האוכלוסייה. כתוצאה מכך נגרמות הצפות של ביוב, כמו כן, ביוב זורם אל תוך מערכות הניקוז, וכתוצאה מכך מתנקז ביוב גולמי לנחלים באזור.	על-פי הערכת תאגיד הגיחון, יש צורך בהנחת כ-37 ק"מ של צנרת ביוב בשכונות אלה.
הפזורה הבדואית בנגב	בנחל חברון מוזרם ביוב מהעיר חברון אל שטח ישראל. השפכים עוברים טיפול במט"ש על קו התפר, אולם בתוך שטח ישראל יש תוספת של	על-פי המשרד להגנת הסביבה, בשל ריבוי הגורמים המזרמים שפכים לנחל, משני צידי הקו הירוק, יש קושי בניטור המזהמים,



רשות מקומית	תיאור המפגע הסביבתי	סטטוס הטיפול
	שפכים שמקורה באוכלוסיית הפזורה הבדואית, המתגוררת בקרבה לגדות הנחל. בכל ריכוזי האוכלוסייה הלא מוסדרים של האוכלוסייה הבדואית בנגב יש שימוש בבורות ספיגה. נציין כי על-פי נתוני רשות המים שהוצגו לעיל, גם ביישובים שהוכרו בשנים האחרונות במסגרת המועצות האזוריות נווה מדבר ואל-קסום, רוב האוכלוסייה אינה מחוברת לתשתיות ביוב (בממוצע 22% התביבות), בין השאר בגלל קושי להניח תשתיות ביוב בשטחים בהם יש תביעות בעלות על הקרקע.	באיתור המקורות להם ובאכיפה נגדם.
תל שבע	בתחנת השאיבה בתל שבע יש תקלות חוזרות ונשנות, וכתוצאה מכך ביוב מוזרם לנחל. בין השאר נובעות התקלות ממקרי ונדליזם ופריצות רבות לתחנות השאיבה.	
חורה	כאמור, ביישובים הבדואים המוסדרים, יש לעתים קושי בהנחת תשתיות בשל חילוקי דעות בדבר בעלות על הקרקע. כתוצאה מכך, כמות ניכרת של שפכים מוזרמת לסביבה. ביישוב חורה לדוגמא, זרמו שפכים במשך תקופה ארוכה לערוץ הנחל, בשל סכסוך הנוגע להנחת תשתית ביוב בשטח שיש עליו תביעות בעלות.	

2.3. חסמים לפיתוח תשתיות ביוב ביישובי החברה הערבית

להלן יוצגו חסמים לפיתוח תשתיות ביוב ביישובי החברה הערבית, כי שהוגדרו על-ידי גורמים במינהל לפיתוח תשתיות ביוב ברשות המים (מילת"ב) ועל-ידי המשרד להגנת הסביבה.²¹

- חלק ניכר מיישובי החברה הערבית התפתחו במהלך השנים ללא הליך תכנוני מוסדר, בין השאר באמצעות בנייה לא חוקית. דבר זה מקשה על הנחת תשתיות מסודרת ביישובים, וכן מקשה על תפעול ותחזוקת המערכות. על-פי המשרד להגנת הסביבה, באזור המשולש יש אזורים עירוניים שנבנו בשטחים שמוגדרים כחקלאים. וכך, כשתאגיד מים מבקש לבצע עבודות לפיתוח תשתיות ביוב באזור, יש קושי בקבלת אישור סטטוטורי לכך בגופי התכנון, וכן בקבלת תקציב לכך מרשות המים. דוגמאות לכך ניתן למצוא בגילג'וליה, כפר קאסם, טירה ועוד.
- מגבלות תקציביות של רשויות מקומיות: עד לשנת 2009, בה הוקמו רוב תאגידי המים והביוב, טופלו תשתיות הביוב על-ידי הרשויות המקומיות, ולעתים קרובות הוקצו לכך תקציבים במסגרת

²¹ המינהל לפיתוח תשתיות ביוב ברשות המים, תשובה לבקשת מידע בנושא תשתיות ביוב ביישובי החברה הערבית, הועבר באמצעות דואר אלקטרוני על-ידי אלינור שרת, 31 במרס 2016; אמיר ארז, מנהל אגף מים ונחלים במשרד להגנת הסביבה, דואר אלקטרוני, 15 במרס 2016.



תקציב הרשות. הקשיים התקציביים המאפיינים רבות מהרשויות המקומיות בחברה הערבית, הביאו לדחיקה של הפיתוח והטיפול בתשתיות הביוב. כתוצאה מכך, התחזוקה השוטפת של מערכות הביוב הייתה לקוייה, ניתן מענה רק למצבי חירום, כגון תקלות, ותכנון הפיתוח ארוך הטווח של התשתיות לקה בחסר.

- על-פי רשות המים, רשויות שלא התאגדו במסגרת של תאגיד מים, מתקשות בהקמת מערכות ביוב ביישובים. רשויות שכאלה בחברה הערבית כוללות בין השאר את טייבה, דאליית אל כרמל, עוספיה, ג'סר אזרקא, מעיליא, ועוד. כפי שנמסר על-ידי המילת"ב, על אף אי-ההתאגדות, נוקט המילת"ב באמצעים נקודתיים לתקצוב פיתוח מערכות ביוב ביישובים אלה, בין השאר באמצעות החלטות ממשלה נקודתיות (כדוגמת החלטת הממשלה בדבר פיתוח העיר טייבה), ובאמצעות פרסום צווים לתיקון המעוות²² (למשל ביישובים ג'סר א-זרקא, דאליית אל כרמל, ועוד) על מנת למנוע זיהום מקורות מים.

2.4. תקצוב פיתוח תשתיות ביוב ביישובי החברה הערבית²³

בעשור האחרון התקבלו כמה החלטות ממשלה או החלטות ועדות שרים אשר העניקו עדיפות לפיתוח ולתקצוב יישובי החברה הערבית בכלל ולפיתוח תשתיות ביוב ביישובים אלה בפרט. ההחלטות האחרונות בנושא זה כללו, בין השאר, את ההחלטות הבאות:

- החלטת הממשלה 3211 מיום 15 במאי 2011, (המשך להחלטה 413 (ערב/2)) בדבר תכנית רב שנתית לפיתוח ולהעצמת היישובים הבדואים בצפון לשנים 2011-2015. **במסגרת ההחלטה יועדו 100 מיליון שקלים לפיתוח תשתיות ביוב ביישובים אלו, בפריסה לחמש שנים. 50% מהתקציב מתוך תקציב המינהל לפיתוח תשתיות ביוב ברשות המים (מילת"ב), ו-50% תקציב שמקורו במשרד ראש הממשלה. בפועל, באותן שנים תקצב המילת"ב פרויקטים ביישובים אלו בסך של 60 מיליון שקלים (80% מהתקציב השוטף היה בצורת מענקים), ומשרד ראש הממשלה העביר תקציב תוספתי של 35 מיליון שקלים (סך הכל 95 מיליון שקלים מתוך 100 מיליון שיועדו בהחלטת הממשלה). בהמשך להחלטה זו התקבלה החלטת הממשלה 992 (ערב/1) מיום 30 בדצמבר 2015 שכותרתה: פעילות הממשלה לפיתוח כלכלי של היישובים הבדואים בצפון לשנים 2016-2020. במסגרת ההחלטה הונחה משרד ראש הממשלה להגיש תכנית מפורטת ליישום ההחלטה בתוך חודש ימים (כלומר עד סוף ינואר 2016). על-פי תשובת רשות המים, נכון לסוף חודש מרס 2016, הנושא נמצא בבדיקה ויובא בקרוב לאישור ועדת שרים.**

- החלטת ממשלה 3708 שכותרתה "תכנית לקידום הצמיחה והפיתוח הכלכליים של האוכלוסייה הבדואית", בה הוטל על המילת"ב להשלים את הסדרתם של קווי הולכה והקמתם של פתרונות קצה זמניים לביוב עד להקמתן של תשתיות ביוב קבועות ביישובי המועצה האזורית אבו בסמה (כיום מועצות אזוריות נווה מדבר ואל-קסום). **התקציב (כ-45 מיליון שקלים) הוקצה במלואו (14 מיליון**

²² צו מכוח חוק המים, המאפשר למנהל רשות המים להורות לגורם המזהם מקור מים להפסיק את הזיהום, להשיב את המצב לקדמותו ולמנוע את הישנות הזיהום. מתוך: רשות המים, [סיכום פעולות לאיתור, טיפול ומניעת זיהום מי תהום - 2011](#)

²³ המינהל לפיתוח תשתיות ביוב ברשות המים, תשובה לבקשת מידע בנושא תשתיות ביוב ביישובי החברה הערבית, הועבר באמצעות דואר אלקטרוני על-ידי אלינור שרת, 31 במרס 2016; אמיר ארז, מנהל אגף מים ונחלים במשרד להגנת הסביבה, דואר אלקטרוני, 15 במרס 2016.



שקלים ב-2013, 27.9 מיליון שקלים ב-2014, 2.2 מיליון שקלים ב-2015). חלק מהתקציב אמור לחזור מגביית היטלים.

- החלטה מספר 2025 של הממשלה מיום 23.09.2014 שכותרתה: תכנית רב-שנתית לפיתוח הדרום, אשר עוסקת בין השאר בפיתוח תשתיות ביוב בשגב שלום, בוואדי אלנעם, ובמועצות האזוריות נווה מדבר ואל-קסום. **התקציב לוואדי אל נעם, על סך 30 מיליון שקלים, הוקצה במלואו בשנת 2014.**
- החלטת ממשלה 1298 מיום 9 בפברואר 2014 בנושא "תכנית להעצמה ולפיתוח של העיר טייבה", שעוסקת במימון חלקה של טייבה בהקמת מט"ש שרון מזרחי, ומימון פרויקטים נוספים בתחום הביוב בעיר. **עד כה הוקצו כ-38 מיליון שקלים מתוך 55 מיליון שהוחלט עליהם בהחלטת הממשלה (30.4 מיליון שקלים הוקצו בשנת 2014, ו-7.8 מיליון שקלים בשנים 2015).**
- החלטת ממשלה מיום 21 בדצמבר 2014, שכותרתה: "פעילות הממשלה לפיתוח כלכלי במגזר המיעוטים בשנת 2015". בהחלטה נקבע שהמילת"ב ימשיך לפעול להקמה ולשיפור תשתיות ביוב ביישובים הערבים, הדרוזיים והצ'רקסיים ("מגזר המיעוטים") בשנת 2015, בהיקף של 100 מיליון שקלים. **על-פי נתוני המילת"ב, הוקצו בשנת 2015 מתקציבו השוטף 187 מיליון שקלים ליישובים הלא יהודיים.**

על-פי נתוני המינהל לפיתוח תשתיות ביוב ברשות המים, בשנים 2000-2015 הועמד תקציב בסך כולל של למעלה מ-2.2 מיליארד שקלים עבור פיתוח תשתיות ביוב ביישובי החברה הערבית. רוב התקציב ניתן במענקי מדינה והלוואות משלימות. התקציב הוקצה הן במסגרת החלטות הממשלה שהוזכרו לעיל והן במסגרת סיכומים תקציביים משלימים שהושגו עם האוצר בשנים אלו.

בין השנים 2005-2009 הוקצו כ-400 מיליון שקלים למטרת פיתוח תשתיות ביוב ביישובי החברה הערבית. עיקר התקציב הוקצה במסגרת החלטות ממשלה וכלל מענקים בשיעור 50%.

בשנים אלה, הפנה המילת"ב כ-60% מתקציבו למטרת הקמת מערכות ביוב ביישובים, כולל הגדלת שיעורי ההתבייבות בתוך היישובים. על-פי רשות המים, הקצאת התקציבים, לצד התאגדות הרשויות המקומיות במסגרת תאגידי מים וביוב בשנת 2009, הביאה לעליה ניכרת בשיעור ההתבייבות ביישובים הערביים, מ-30%-40% ל-70%-90%.

40% מתקציבי המילת"ב בשנים 2005-2009 הופנה להקמה של מתקני טיפול מקומיים ואזוריים בשפכים. על-פי רשות המים, הקמת פתרונות הקצה לטיפול בשפכים, אפשרה את אישור בנייתן של אלפי דירות ביישובים הערביים.

בשנת 2010 הוחלט על מסגרת תקצוב לתאגידי ה"זכאים לסיוע ממשלתי", אשר להם איתנות פיננסית נמוכה. על-פי רשות המים, רובם הגדול של ה"תאגידי הזכאים" כולל את יישובי החברה הערבית. במסגרת מסלול תקצוב זה, זכאי התאגיד למימון פרויקטים בתחום השפכים, המורכב ממענק בגובה 80% מעלות הפרויקט, ומהלוואה בגובה 20% מעלות הפרויקט. רשויות המשתייכות לתחום מוניציפאלי של מועצות אזוריות, ואשר אינן מחוייבות בתאגוד, על-פי חוק המים, קיבלו סיוע בגובה 50%.

על-פי נתוני רשות המים, בשנים 2010-2015 אושרו תקציבים על סך כ-1.5 מיליארד שקלים לטובת תאגידי זכאים ביישובי החברה הערבית. בטבלה שלהלן יוצגו נתונים לגבי הסכומים שאושרו לתקצוב פרויקטים ביישובי החברה הערבית בכל שנה בין השנים 2010-2015:



טבלה 3: תקציבים עבור פרויקטים בתחום השפכים ב"תאגידים זכאים" בשנים 2010-2015 (מיליוני שקלים)

סך הכל	2015	2014	2013	2012	2011	2010
1,543	259.3	382.8	316.3	185.6	227.3	172.2

בפועל, הועמדו במסגרת מסלול התקצוב לתאגידים זכאים 1.37 מיליארד שקלים, ומתוכם כ-1.19 מיליארד שקלים ליישובי החברה הערבית (87% מכלל התקציב שהוקצה בפועל במסגרת מסלול זה).

על-פי רשות המים, עבור תכנית החומש המתוכננת לשנים 2015-2019, נדרשת השקעה נוספת של כ-1.3 מיליארד שקלים לצורך פיתוח תשתיות ביוב בחלק מרשויות החברה הערבית.

3. פסולת

פסולת היא תוצר לוואי בלתי נמנע של כל חברה אנושית, ובייחוד החברה האנושית המודרנית. כמות הפסולת המיוצרת מושפעת מהגידול באוכלוסייה, עלייה ברמת החיים ועלייה ברמת הצריכה. אי-טיפול בפסולת, על סוגיה השונים מוביל למפגעים סביבתיים, וביניהם פגיעה באיכות הקרקע והמים (בין השאר בשל חלחול תשטיפי מטמנות פסולת לתוך הקרקע ולמי-התהום), פגיעה באיכות האוויר (בין השאר בשל שריפת פסולת, זיהום אוויר הנובע מהובלת פסולת לנקודות טיפול והטמנה, ועוד), פגיעה בשטחים פתוחים (אם בשטחים המיועדים להטמנה וטיפול מוסדרים ואם בשטחים בהם מושלכת פסולת באופן פיראטי), פגיעה באיכות חיים (מפגעי ריח, לכלוך סביבת המגורים, משיכת מזיקים ובעלי חיים ועוד).²⁴

על-פי נתוני המשרד להגנת הסביבה, אזרחי ישראלי מהחברה היהודית מייצר בממוצע כ-1.7 ק"ג פסולת ביום, ואילו אזרחי ישראלי מהחברה הערבית מייצר בממוצע כ-1.15 ק"ג פסולת ליום.²⁵ נכון לשנת 2012, כ-80% מהפסולת המוצקה בישראל מועברת להטמנה, ואילו 20% מועברת למיחזור. מגמה זו הפוכה מזו שבמרבית מדינות האיחוד האירופי, בהן מעל 50% מהפסולת המוצקה מטופלת בדרכים שונות, ולא מועברת לאתרי הטמנה.²⁶

נציין כי מרכז המחקר והמידע של הכנסת פנה אל המשרד להגנת הסביבה על מנת לקבל נתונים עדכניים בדבר כמות הפסולת שיוצרה בשנים האחרונות ביישובי החברה הערבית ובדבר אופן הטיפול בפסולת ביישובים אלו (שיעור הפסולת שהועברה להטמנה, שיעור הפסולת הממוחזרת, ועוד). כמו כן, התבקש המשרד להגנת הסביבה להעביר נתונים בדבר כמות הפסולת אשר טופלה ביישובים אלה באופן לא רשמי או בלתי חוקי, בין השאר על-ידי שריפת פסולת, השלכה בשטחים פתוחים, ועוד. על-פי התשובה שהועברה לנו על-ידי אגף פסולת מוצקה במשרד להגנת הסביבה, מידע זה אינו קיים בידי המשרד בשלב זה.²⁷

²⁴ יוזמות קרן אברהם, [מיפוי מפגעים סביבתיים ברשויות יהודיות וערביות בלב הגליל](#), כתיבה: לורנס עמר ותמנע קולברג, איגוד ערים לאיכות סביבה גליל מערבי, מאי 2010.

²⁵ אורי טל, מרכז פסולת יבשה במשרד להגנת הסביבה, דואר אלקטרוני, 30 במרס 2016.

²⁶ המשרד להגנת הסביבה, [סקר הרכב הפסולת הארצי דו"ח מסכם 2014](#), בעריכת: שחף תכנון סביבתי בע"מ, 2014.

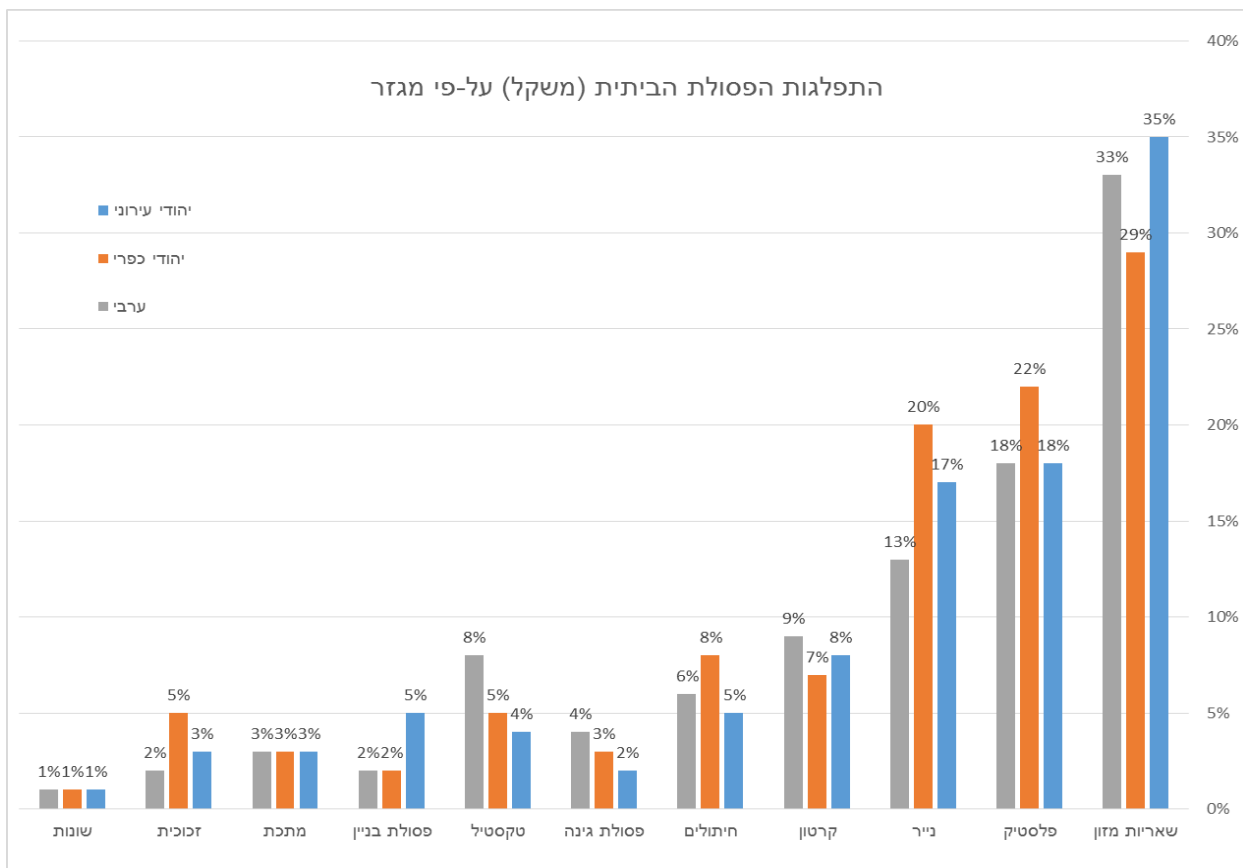
²⁷ אורי טל, מרכז פסולת יבשה במשרד להגנת הסביבה, דואר אלקטרוני, 30 במרס 2016.



3.1 הרכב הפסולת

על-פי סקר הרכב הפסולת הארצי שנערך על-ידי המשרד להגנת הסביבה עבור השנים 2012-2013, הרכב הפסולת העירונית בין המגזר היהודי למגזר הערבי הוא ברובו דומה. ביישובים שנסקרו בסקר זה, שיעור פסולת הנייר בקרב היישובים הערביים היה קטן יותר מאשר ביישובים היהודיים (13% ביישובים הערביים לעומת 20% ביישובים היהודיים הכפריים ו-17% ביישובים היהודיים העירוניים), ואילו שיעור פסולת הטכסטיל היה גבוה יותר ביישובים הערביים (8% ביישובים הערביים לעומת 5% ביישובים היהודיים הכפריים ו-4% ביישובים היהודיים העירוניים).²⁸

תרשים 3: התפלגות מרכיבי הפסולת הביתית ("יחס משקלי") על פי מגזר



בסקר שנערך עבור עמותת 'סיכוי' בשנת 2014²⁹ שמטרתו בניית מסד נתונים בנוגע למצב משק הפסולת באזור הצפון, נמצא כי ברשויות הערביות, יש לפחות שלושה זרמי פסולת הייחודיים להן:

²⁸ המשרד להגנת הסביבה, [סקר הרכב הפסולת הארצי דו"ח מסכם 2014](#), בעריכת: שחף תכנון סביבתי בע"מ, 2014.

²⁹ עמותת סיכוי, [חוות דעת סביבתית- בניית מסד נתוני פסולת](#), עורך המסד: שמואל קפוטה, Envirotech, דצמבר 2014.



- פסולת פסדים- נוצרת משאריות תהליך השחיטה באטליזים ובשחיטה ביתית. על-פי הדוח, כיום לא נאספת פסולת זו באופן יעיל, ורובה מושלכת בשטחים פתוחים או בצדי היישובים. כתוצאה מכך עלולים להיווצר מפגעי ריח ומפגעים תברואתיים אחרים.
- פסולת גזם- פסולת הנוצרת כתוצאה מהגיוון של היישוב, תחזוקת גינות פרטיות, וכן גיזום חקלאי, בעיקר של כרמי זיתים. על-פי הדוח, עלות הטיפול בגזם כזרם מתמחזר זולה באופן משמעותי מאשר הטיפול בו כזרם בפסולת המעורבת. ומכאן שטיפול ייעודי בגזם יכול להביא לחיסכון ניכר בעלויות פיננסיים הפסולת של הרשות המקומית. הליך איסוף הגזם והטיפול בו (בעיקר הגזם החקלאי) יכול, על-פי הדוח, להיעשות בשיתוף פעולה בין יישובים כפריים שונים (הן יישובים ערביים והן יישובים יהודיים).
- פסולת בניין- פסולת זו נוצרת כתוצאה מהליכי בנייה, שיפוצים מקומיים, וכן פסולת שמקורה ביישובים יהודיים בהם מתבצעת אכיפה בדבר פינוי פסולת בניין. השלכת פסולת בניין בשטחים פתוחים היא נפוצה, וגורמת למפגעים קשים של זיהום קרקע ומי-תהום, מפגעים תברואתיים ומפגעים נופיים. על-פי הדוח, תחום זה של פינוי ומיחזור פסולת בניין צריך להיות מוסדר באופן מערכתי, כולל חוקי עזר, הליכי אכיפה, הענקת תמריצים להעברת הפסולת למקום מוסדר, הקמת תשתיות לטיפול בפסולת בניין, ועוד.

3.2 כשלים בהתמודדות רשויות מקומיות עם הטיפול בפסולת והמפגעים הסביבתיים הנובעים מכך

האחריות החוקית לטיפול כולל בפסולת הביתית מוטלת על הרשות המקומית. הרשות המקומית אמונה על איסוף הפסולת הביתית ופינוייה לאתרים מורשים (אתרי הטמנה או אתרי מיחזור), ובדרך כלל נעזרת לשם כך בשירותיו של קבלן איסוף ופינוי פסולת. מדוח מיפוי המפגעים הסביבתיים באזור הצפון משנת 2010 עולה כי בשל חובות מצטברים של רשויות מקומיות לקבלנים ולאתרי טיפול, הולך וגדל מספר הרשויות המקומיות בהן מערך פינוי הפסולת אינו תקין. כתוצאה מכך עלולים להיגרם מפגעים סביבתיים חמורים. על-פי הדוח, בשנת 2010, כ-40% מאוכלוסיית צפון הארץ התגוררה בתחומי רשויות מקומיות שלהן חובות לנותני שירותים בתחום הטיפול בפסולת. רוב הרשויות האלה, במועד כתיבת הדוח, היו רשויות ערביות.³⁰

הדוח מצא כי כאשר מופסקת ההתקשרות בין הרשות המקומית לקבלת האיסוף או לאתר הטמנת הפסולת, בעקבות עיכוב בתשלומי הרשות, מתחיל תהליך של קריסת מערך איסוף הפסולת הכולל כמה שלבים: הצטברות פסולת בתחנת המעבר או באזורי האיסוף לפסולת יבשה; שרפת פסולת בתחנות המעבר ובנקודות איסוף הפסולת היבשה; הפסקת פינוי הפסולת הביתית מבתי התושבים; שרפת פסולת על-ידי

³⁰ יוזמות קרן אברהם, [מיפוי מפגעים סביבתיים ברשויות יהודיות וערביות בלב הגליל](#), כתיבה: לורנס עמר ותמנע קולברג, איגוד ערים לאיכות סביבה גליל מערבי, מאי 2010.



תושבים בפחי האשפה באזורי המגורים; השלכת פסולת ביתית ופסולת יבשה על-ידי התושבים בשולי היישוב בשטחים הפתוחים.³¹

חסם נוסף לטיפול נאות בפסולת הוא מחסור בפתרונות קצה לקליטת פסולת בניין ופסולת גושית.³² לדוגמה, באזור הגליל המערבי יש מחסור באתרים לסילוק פסולת גושית, כך שחלק מהרשויות נאלצות לשנע את הפסולת מרחקים גדולים, דבר שאינו כדאי מבחינה כלכלית. המרחק הרב של פתרונות הקצה לפסולת גושית ופסולת בניין, העלות הגבוהה של סילוק הפסולת לאתרים מוסדרים אלה, והשיעור הגבוה של השטחים הפתוחים באזור הצפון, מגדיל, כך על-פי דוח מיפוי המפגעים הסביבתיים באזור הצפון, את הפיתוי של הגורם המפנה להשליך את הפסולת בשטח פתוח ברשות הרבים.³³

מהדברים שלעיל עולה כי החסמים המרכזיים לטיפול ראוי בפסולת הם קשיים כלכליים של רשויות מקומיות בכלל ורשויות ערביות בפרט, אשר גורמים לשיבושים באספקת שירותי פינוי הפסולת והטיפול בה, והעלויות הגבוהות של הליכי הפינוי והטיפול בפסולת, הן כתוצאה מההיטלים השונים (לדוגמה, היטל ההטמנה), והן כתוצאה ממחסור בפתרונות קצה, המוביל לעלויות גבוהות עבור שינוע הפסולת. חסמים אלו מביאים לעלייה בשיעורי הפסולת המסולקת באמצעים לא חוקיים, שלהם השלכות סביבתיות ובריאותיות קשות. אמצעים אלה כוללים בין השאר: השלכת פסולת באתרים פיראטיים, בשטחים פתוחים ובשולי יישובים, ושריפת פסולת לא מוסדרת, לעתים בקרבה ממשית לריכוזי אוכלוסייה.

על-פי מסמך מרכז המחקר והמידע של הכנסת בנושא שריפת פסולת, משנת 2010, גורמים ממשלתיים וגורמים אזרחיים שונים מדווחים על כמה סוגים של שריפת פסולת³⁴:

- שרפות בקרבת יישובים – שרפות של פסולת מסוגים שונים, בעיקר ביתית ומסחרית. לעתים קרובות שרפות פסולת מתרחשות ביישובי האוכלוסייה הערבית.
- שרפות פסולת חקלאית – בפאתי יישובים חקלאיים נשרפות ערמות של פסולת חקלאית, הכוללת בין השאר יריעות פלסטיק, צנרת, פסולת אריזות, ועוד.
- שרפות של גזם – שרפות שחלקן נעשות בהיתר, אולם נראה כי רבות מהן נעשות ללא היתר, ובנוסף נשמעות טענות על הוספת פסולת חקלאית אחרת על הגזם הנשרף.
- שרפות של כבלי מתכת – שרפות שנועדו לחשוף את המתכת כדי למוכרה ללא ציפוי הפלסטיק.

על-פי אתר המשרד להגנת הסביבה "חשיפה לריכוזים גבוהים של מזהמי אוויר הנפלטים לאוויר משריפות פסולת עלולה לגרום בטווח הקצר צריבה בעיניים, באף ובגרון, קשיי נשימה, כאבי ראש והקאות, ובטווח הארוך - סימפטומים של תחלואה במערכת הנשימה כגון התקפי אסטמה, וברונכיטיס חריפה וכרונית.

³¹ יוזמות קרן אברהם, [מיפוי מפגעים סביבתיים ברשויות יהודיות וערביות בלב הגליל](#), כתיבה: לורנס עמר ותמנע קולברג, איגוד ערים לאיכות סביבה גליל מערבי, מאי 2010.

³² פסולת גושית היא פסולת מוצקה של גופים בעלי נפח גדול כגון פסולת בניין עפר והריסות, גרוטאות יריעות ואריזות מחומרים בלתי רקבוביים כגון שברי-ריהוט, מתכת, פלסטיק, זכוכית, טכסטיל, שמקורה בפסולת ביתית, מסחרית, תעשייתית או חקלאית.

מתוך: המשרד להגנת הסביבה, [תנאים לרשיון עסק לאתר לסילוק פסולת גושית](#), תאריך כניסה: 6 באפריל 2016.

³³ יוזמות קרן אברהם, [מיפוי מפגעים סביבתיים ברשויות יהודיות וערביות בלב הגליל](#), כתיבה: לורנס עמר ותמנע קולברג, איגוד ערים לאיכות סביבה גליל מערבי, מאי 2010.

³⁴ מרכז המחקר והמידע של הכנסת, [נתונים על שרפות פסולת](#), כתיבה: אורי טל-ספירו, 15 בנובמבר 2010. המסמך מכיל נתונים מפורטים על שריפת פסולת בישראל, עדכניים לשנת 2010.



נוסף, העשן נושא גם חומרים מסרטנים וחומרים הפוגעים במערכת החיסון ובמערכת ההורמונים, וחומר חלקיקי הפוגע במערכת הלב.³⁵

כאמור, המשרד להגנת הסביבה התבקש להעביר נתונים בדבר כמות הפסולת אשר טופלה ביישובים אלה באופן לא רשמי או בלתי חוקי, בין השאר על-ידי שריפת פסולת, השלכה בשטחים פתוחים, ועוד. על-פי התשובה שהועברה לנו על-ידי אגף פסולת מוצקה במשרד להגנת הסביבה, מידע זה אינו קיים בידי המשרד בשלב זה.³⁶

3.3 החלטות ממשלה ותכניות ממשלתיות להסדרת משק הפסולת ביישובי החברה הערבית

בשנים האחרונות קיבלה הממשלה שתי החלטות מרכזיות בנושא הסדרת משק הפסולת ביישובי החברה הערבית. ביולי 2013, במסגרת החלטת ממשלה 546 בנושא התכנית הלאומית לפיתוח הנגב, אושר סיוע רב-שנתי לשנים 2013-2017 לשם גיבוש ויישום תכנית להקמה ולהפעלה של מערך סביבתי לטיפול בפסולת ביישובי הבדואים באזור הדרום. התכנית אמורה לכלול פעולות בתחום התכנון והניהול של משק הפסולת; הקמת תשתיות מיחזור אזוריות ומקומיות; שיקום ופינוי של מפגעי פסולת קיימים; אכיפה ופיקוח; ותכניות חינוך והסברה בנושאים סביבתיים. סך התקציב שהוקצה לתכנית היה 40 מיליון שקלים לשנים 2013-2017. במסגרת החלטת ממשלה 1696 מיוני 2014, הוחלט להקצות לתכנית שתוארה לעיל תקציב סיוע נוסף בסכום כולל של כ-42 מיליון שקלים, כך שהתקציב הכולל של התכנית עומד כיום על כ-82 מיליון שקלים לשנים 2013-2017.

התכנית מקצה 1.33 מיליון שקלים לכל אחת מהרשויות המקומיות הבדואיות הוותיקות: חורה, כסייפה, לקיה, שגב, ערערה, תל שבע. כמו כן מקצה התכנית 990,000 שקלים לעיריית רהט. במסגרת התכנית נדרשו הרשויות שלעיל לשכור שירותי יעוץ לנושא הפסולת, ולהגיש תכנית ראשונית לטיפול בפסולת.

בנוסף, מתמקדת התכנית ביישובי המועצות האזוריות אל-קסום ונווה מדבר, המאגדות יישובים שהיו בעבר בלתי מוכרים, וגם כיום התשתיות בהם חלקיות בלבד. על-פי המשרד להגנת הסביבה, יש בהם השלכה רבה של פסולת ברשות הרבים ושריפות של פסולת שגורמת לזיהום אוויר חמור ביותר. בנוסף, אין ביישובים אלה הכנסות ממיסי התושבים. שני היישובים הראשונים אשר נבחרו לשמש כיישובי "פיילוט", בהם יוקמו תשתיות לאיסוף פסולת, הם אום-בטין וקסר א-סייר.³⁷

תכנית 'בסביבה שווה'

ב-23 במרס 2014 התקבלה החלטת ממשלה 1496 שכותרתה: "הסדרת משק הפסולת ביישובי האוכלוסייה הערבית, הדרונית והבדואית". בהחלטת הממשלה נכתב כי:

"ההכרזה על הרשויות הנבחרות כרשויות בעלות עדיפות לאומית נדרשת לאור כשל מתמשך בניהול משק הפסולת במגזר המיעוטים... מניתוח סוגיית הפסולת עולה כי ההתנהלות הכושלת לאורך שנים בניהול

³⁵ אתר המשרד להגנת הסביבה, [הפחתת זיהום אוויר משריפת פסולת](#), עודכן לאחרונה: 7 במרס 2016, תאריך כניסה אחרון: 7 באפריל 2016.

³⁶ אורי טל, מרכז פסולת יבשה במשרד להגנת הסביבה, דואר אלקטרוני, 30 במרס 2016.

³⁷ אתר המשרד להגנת הסביבה, [ניהול פסולת במגזר הבדואי בנגב](#), עודכן לאחרונה: 2 בפברואר 2015, תאריך כניסה אחרון: 7 באפריל 2016.



משק הפסולת במגזר המיעוטים היא בעיה אשר לא תיפתר ללא התערבות ממשלתית משמעותית... חוסנן הכלכלי הירוד של הרשות הללו אינו מאפשר את התמודדותן העצמאית של הרשויות עם נושא הטיפול בפסולת, ולכן מהווה שיקול נוסף התומך בהכרזה זו... רמת שירותי פינוי הפסולת ברשויות הללו היא הנמוכה ביותר הקיימת בישראל, ובחלקן לא קיים כלל מערך איסוף ופינוי פסולת. גם ברשויות בהן כן קיים מערך פינוי פסולת, האכיפה בכל הנוגע לטיפול בפסולת לוקה בחסר, ובחלק מהרשויות לא מתבצעת היום כל אכיפה".

לדברי מר אורי טל, מרכז פסולת יבשה במשרד להגנת הסביבה, המטרות האופרטיביות של התכנית כוללות את בין השאר את ההיבטים הבאים³⁸:

1. הטמעת איסוף של כל זרמי הפסולת (ביתית, גזם וגרוטאות, פסדים וזרמים למיחזור).
2. עליה באיסוף ופינוי כל זרמי הפסולת: לפחות 15% בכמות הפסולת המעורבת, לפחות 40% בכמות פסולת הגזם והגרוטאות ולפחות 15% בכמות הפסדים.
3. החלפת לפחות 65% ממכלי האצירה לפסולת ביתית בישובים.
4. סיוע למשך שנה לפעילות שוטפת בתחום הפסולת וזאת על מנת לסייע לישובים לעמוד בעלייה התקציבית בפעילות השוטפת הנובעת מהסדרת האיסוף של כל זרמי הפסולת. התמיכה השוטפת מהווה שלב ביניים עד להקמת מתקני קצה שיקומו בסבסוד המשרד ויאפשרו מחיר כניסה מופחת.
5. העלאת אחוז הפסולת המועברת למיחזור (יחסית לכמות שתועדה כנאספת במעמד הכנת תכנית העבודה התפעולית) – פסולת אריזות ופסולת אלקטרונית הגדלה משקלית של 15%.
6. הכשרת כוח אדם ייעודי.
7. הטמעת פעילות אכיפה סביבתית סדירה בכל אחד מהישובים.
8. הקמת אתרי טיפול אזוריים לזרמי הפסולת השונים עפ"י הצרכים שהוגדרו בתכניות האב, תוך סגירת רמפות פיראטיות בישובים.

שלב א' של התכנית כולל [30 רשויות מקומיות](#), ושלב ב' של התכנית כולל [44 רשויות](#). התקציב עבור יישום התכנית עומד על 308 מיליון שקלים לשנים 2014-2017. עד כה הונפקו התחייבויות כספיות על סך כ-100 מיליון שקלים, בין השאר עבור כתיבת תוכניות תפעוליות, אכיפה, שיקום מפגעים, הכשרות כוח אדם ברשות, ועוד. מתוך ההתחייבויות, נוצלו כ-10 מיליון שקלים.³⁹ נכון לינואר 2016, הוכנו 30 תוכניות ייעודיות ותפעוליות ועודכנו 8 מכרזי איסוף פסולת עירוניים. בנוסף, 10 רשויות מקומיות חתמו עם גופים מוכרים לאיסוף זרמי הפסולת הייעודיים. העצמת הרשות המקומית - ידע, יכולת יישום, דרישות מקבלנים.⁴⁰

להלן פירוט התקציבים המיועדים לתכנית 'בסביבה שווה', כפי שנמסר על-ידי המשרד להגנת הסביבה.⁴¹

³⁸ אורי טל, מרכז פסולת יבשה במשרד להגנת הסביבה, דואר אלקטרוני, 30 במרס 2016.

³⁹ שם

⁴⁰ אתר המשרד להגנת הסביבה, [סביבה שווה- טיפול בפסולת במגזר הערבי](#), עודכן לאחרונה: 3 בפברואר 2016, תאריך כניסה אחרון: 7 באפריל 2016.

⁴¹ אורי טל, מרכז פסולת יבשה במשרד להגנת הסביבה, דואר אלקטרוני, 30 במרס 2016.



מנגנון	תקציב מיועד	הערות
כתיבת תכניות עבודה תפעולית מפורטת ל- 43 רשויות שלב ב'	3,200,000	עפ"י 80,000 נה לרשות.
לינוי תפעולי (73 רשויות)	21,900,000	
מערך הטיפול בפסולת (רכש כלי אצירה, והתאמת המערך העירוני לצרכים)	63,000,000	
שיקום מפגעים- 63 רשויות מקומיות	48,950,000	עפ"י 650,000 נה לרשות מקומית ו- 800,000 נה לעירייה
העצמת הרשות/הכשרת כ"א ייעודי	53,600,000	עפ"י 700,000 נה למועצה לשנתיים, 950,000 נה לעירייה לשנתיים.
סיוע לשידרוג מנגנוני אכיפה אזוריים (כח אדם, כלי רכב)	22,342,000	לפי פירוט יחידות סביבתיות ואיגודי ערים
שידרוג אתרים לטיפול בפסולת מעורבת	15,000,000	מתקנים אזוריים.
הקמת פתרונות קצה לטיפול בפסולת גושית	45,000,000	מתקנים אזוריים.
פיתוח מנגנונים לטיפול בפסולת הפסדים	6,000,000	
הקמת אתרים לטיפול בפסולת מעורבת	22,000,000	
בצ"מ	7,500,000	
סה"כ	308,732,000	
תוספת תקציבית נדרשת	98,732,000	מעבר ל- 210 מלש"ח שאושרו ותוקצבו.

4. תחבורה ציבורית ביישובי החברה הערבית⁴²

4.1. שירותי התחבורה הציבורית במגזר הערבי

שירותי תחבורה ציבורית נחשבים לאחד מהשירותים הציבוריים הבסיסיים והחשובים ביותר. חשיבותם נובעת מההשפעה הרבה שיש לאספקתם היעילה הן על רווחת המשתמשים, ובעקיפין גם על הרווחה החברתית במשק בכלל, בשל השפעתם של שירותים אלו על הנגישות של קבוצות אוכלוסייה, שוק העבודה, זיהום האוויר, צפיפות התנועה, ניצול יעיל של הקרקע ועוד. תחבורה ציבורית, ובמיוחד שירות האוטובוסים, נועדה לאפשר ניידות לכל תושב, ולכן על הרשות הציבורית לספק או לפקח על אספקתה.⁴³ הצורך בתחבורה ציבורית ביישובים הערביים הוא בראש ובראשונה של נשים, בעיקר עקב מיעוט יחסי של בעלות רישיון נהיגה. במחקרים שונים צוין שהיעדר שירותי תחבורה ציבורית ביישובים הערביים או אספקתם המצומצמת הם אחד החסמים העומדים בפני נשים ערביות המבקשות לצאת לעבודה.⁴⁴

ככלל, רמת שירותי התחבורה הציבורית ביישובים הערביים ירודה מזו שביישובים היהודיים. עד לפני כעשור לא קיבלו היישובים הערביים התייחסות מיוחדת בכל הקשור לשיפור התחבורה הציבורית. יתרה מכך, שירותי תחבורה ציבורית, ככל שניתנו ליישובים הערביים, היו בעיקר כאלו שעברו בסמוך לאזורי

⁴² בפרק זה מוצגים חלקים מתוך מסמך מרכז המחקר והמידע של הכנסת, [שירותי התחבורה הציבורית ביישובים הערביים- תמונת מצב](#), כתבה: רינת בניטה, 18 בפברואר 2016.

⁴³ יורם עידה וגל טלית, [רגולציה של שירותי התחבורה הציבורית באוטובוסים בישראל- טיוטה לדיון](#), מכון ון ליר בירושלים, פברואר 2014. כניסה אחרונה: 1 בפברואר 2016.

⁴⁴ להרחבה ראו: מלכך, ש. (2011) מקומה של התחבורה הציבורית בכניסתן של נשים מהאוכלוסייה הערבית בישראל למעגל העבודה, מכון מילקן.



התיישבות ערביים, כחלק משירותי התחבורה הציבורית הכלליים ולא היו ייעודים לתושבי יישובים אלו.⁴⁵ יש לכך סיבות רבות, חלקן היסטוריות וחלקן מבניות.⁴⁶ עם זאת, בשנים האחרונות גוברת המודעות לחשיבותם של שירותים אלו, ונעשה מאמץ מרוכז לשיפור המצב.

על פי הנתונים המופיעים בהחלטת הממשלה מספר 2365 מה-21 בדצמבר 2014 בנושא פעילות הממשלה לפיתוח כלכלי במגזר המיעוטים בשנת 2015, בשנת 2005 ניתן שירות ל-81 יישובי מיעוטים מתוך 157 יישובי המיעוטים בשנה זו (כ-52% מכלל יישובי המיעוטים), על ידי 3,677 נסיעות אוטובוס ביום חול. בשנת 2011 מספר הנסיעות הגיע ל-5,655 נסיעות ביום חול, ל-102 יישובי מיעוטים. **נכון לנתוני שנת 2014, מספרם של יישובי המיעוטים המקבלים שירותי תחבורה ציבורית עומד על 138**,⁴⁷ המשקף עלייה של כ-70% לעומת נתוני שנת 2005. כמו כן, לפי מסמך של מנכ"ל משרד התחבורה, תוקצבו בסוף שנת 2014 תוספות שירות נוספות ייחודיות ליישובי המגזר בהיקף של כ-20 מיליון ש"ח.⁴⁸

לפי הערכות משרד התחבורה, כפי שנמסרו בחודש אוגוסט 2015, נדרש סכום כולל של כ-600 מיליון ש"ח על מנת לסגור את הפערים הקיימים בשירות הניתן ליישובים הערביים לעומת האוכלוסייה הכללית.⁴⁹ הערכה זו גבוהה בכ-50% לעומת ההערכה שנמסרה למרכז המחקר והמידע של הכנסת במסגרת מסמך שפורסם במרוצת חודש יוני 2014, שעמדה אז על צורך בתקציב חד פעמי של כ-400 מיליון ש"ח.⁵⁰

4.2 רמת תשתיות התחבורה ביישובי החברה הערבית

במסמך שהוכן על ידי מנכ"ל משרד התחבורה והוגש לוועדת הכלכלה של הכנסת באוגוסט 2015 הוקדש פרק שעניינו פיתוח התחבורה הציבורית במגזר הערבי. במסמך מצוין כי אחד החסמים בצמצום פערי שירותי התחבורה הציבורית במגזר זה הוא רמת תשתיות ירודה של הכבישים, כמו גם היעדרן של תשתיות תומכות תח"צ. על פי המסמך, **יישובי האוכלוסייה הערבית מאופיינים בפערי תשתית בהיקף של מיליארדי שקלים**.⁵¹

בהחלטת ממשלה מספר 1539 מה-21 במרס 2010 שעניינה תכנית חומש לפיתוח כלכלי של יישובים במגזר המיעוטים, נקבע בין היתר יעד של צמצום פערים במספר היבטים ובהם התשתיות התחבורתיות הירודות המאפיינות את יישובי המיעוטים לעומת יתר יישובי מדינת ישראל.⁵² בהחלטת הממשלה כאמור נקבע כי תקציב תכנית החומש כולו, בתקופת ביצוע התוכנית, יעמוד על סך כולל של 778.5 מיליון ש"ח, מהם כ-

⁴⁵ מנכ"ל משרד התחבורה והבטיחות בדרכים, מקומה של התחבורה הציבורית בתקציב 2015-2016, מכתב לוועדת הכלכלה, 27 באוגוסט 2015.

⁴⁶ להרחבה ראו: עמותת סיכוי, **מחסמים לסיכויים: תחבורה ציבורית ביישובים הערביים**, מסמך מדיניות מספר 5, נובמבר 2012. כניסה אחרונה: 17 בפברואר 2016.

⁴⁷ מזכירות הממשלה, **החלטת ממשלה מספר 2365: פעילות הממשלה לפיתוח כלכלי במגזר המיעוטים בשנת 2015**, 21 בדצמבר 2014. כניסה אחרונה: 20 בינואר 2016.

⁴⁸ מנכ"ל משרד התחבורה והבטיחות בדרכים, מקומה של התחבורה הציבורית בתקציב 2015-2016, מכתב לוועדת הכלכלה, 27 באוגוסט 2015.

⁴⁹ שם.

⁵⁰ ניב רוני, **תחבורה ציבורית עבור האוכלוסייה הערבית תמונת מצב בכמה יישובים**, מרכז המחקר והמידע של הכנסת, 25 ביוני 2014. כניסה אחרונה: 28 בינואר 2015.

⁵¹ שם.

⁵² מזכירות הממשלה, **החלטת ממשלה מספר 1539: תכנית חומש לפיתוח כלכלי של יישובים במגזר המיעוטים**, 21 במרס 2010. כניסה אחרונה: 20 בינואר 2016.



101 מיליון ש"ח לטובת סעיף הנגישות התחבורתית.⁵³ בהמשך להחלטה זו, מרכז המחקר והמידע של הכנסת פנה אל משרד התחבורה על מנת לקבל מידע בדבר היקף ההשקעות בתשתיות שבוצעו במימון מלא או חלקי של המשרד בחמש השנים האחרונות.

על-פי נתוני משרד התחבורה, **סך ההרשאות שניתנו בין השנים 2010-2015 לטובת פרויקטים שונים ביישובים של מגזר המיעוטים על ידי משרד התחבורה בלבד (לא כולל השתתפות של רשויות מקומיות), עומד על למעלה משני מיליארד ש"ח.** ראוי לציין כי שיפור של תשתיות התחבורה במגזר הערבי באופן כללי-יש בו כדי להעלות רמת הבטיחות בתוך תחומי השיפוט של יישובי המיעוטים. בסך הכול **תוקצבו בתקופה זו כ-1,300 פרויקטים במגזר המיעוטים, מהם למעלה מ-500 פרויקטים בטיחותיים בתוך תחומי הרשויות הערביות.**

בנוסף, בין השנים 2010-2014 **משרד התחבורה תיקצב במימון מלא (בהרשאה להתחייב) כ-73 פרויקטים בתחומי התחבורה הציבורית ברשויות מן המגזר הלא יהודי בהיקף של כ-312.3 מיליון ש"ח.** בין היתר, תוקצבו פרויקטים של תחבורה ציבורית בתחומים הבאים: הנגשת תחנות תחבורה, פיתוח מסופי תחבורה, פיתוח תשתיות והסדרים לתחבורה ציבורית וכן תכנון הרכבת הקלה בנצרת.⁵⁴

החלטת הממשלה מספר 2365 מה-21 בדצמבר 2014 בנושא פעילות הממשלה לפיתוח כלכלי במגזר המיעוטים בשנת 2015 הוקדש פרק לנושא הנגישות התחבורתית. סעיפים אלו יובאו להלן כלשונם:

א: **לאמץ את הודעת משרד התחבורה והבטיחות בדרכים, לפיה יסיים לתכנן ויפעיל, בתיאום עם משרד האוצר והרשות לפיתוח כלכלי של האוכלוסייה הערבית, הדרוזית והצירקסית במשרד ראש הממשלה תכנית מערכתית ביישובי המיעוטים לשיפור התחבורה הציבורית, לרבות השלמת תשתיות לצורך כך.**

ב: **לאמץ את הודעת משרד התחבורה והבטיחות בדרכים, לפיה יקצה, החל משנת 2015, מדי שנה לפחות 40% מסך הסובסידיה הממשלתית הניתנת לתוספת שירות בתחבורה הציבורית לטובת הרחבת השירות ליישובי המיעוטים עד להשוואת רמת הכיסוי התחבורתי של יישובי המיעוטים ליישובים אחרים בעלי מאפיינים דומים.**

(תוספת שירות: הוספת קווי שירות, הארכתם, הגדלת תדירותם ושעות הפעילות שלהם וכדומה).

ג: **לאמץ את הודעת משרד התחבורה והבטיחות בדרכים, לפיה כל הקצאה עתידית של תוספת שירות תבוצע בהתאם לנוהל תיעודף שקוף, כלכלי ושוויוני אשר יבטיח שמירה על רמת כיסוי הולמת ליישובי המיעוטים.**

ד: **לאמץ את הודעת משרד התחבורה והבטיחות בדרכים, לפיה המשרד יתרגם לערבית את המידע שהוא מספק לציבור בדבר התחבורה הציבורית כך שרמת הזמינות של המידע בערבית שהוא מספק לציבור תהיה דומה ככל הניתן לזו של המידע בעברית.**

ה: **לאמץ את הודעת משרד התחבורה והבטיחות בדרכים, לפיה יפרסם דוח שנתי המשווה בין היקף ורמת שירותי התחבורה הציבורית ביישובי המיעוטים לאלו המסופקים ליישובים בעלי מאפיינים דומים.⁵⁵**

מרכז המחקר והמידע של הכנסת פנה אל הרשות הארצית לתחבורה ציבורית שתחת משרד התחבורה על

⁵³ בהחלטת הממשלה נקבע כי התקציב האמור יורכב מתקציבי משרדי ממשלה שונים בסך של 380.5 מיליון ש"ח ומתקציב תוספתי בסך של 398 מיליון ש"ח. שם.

⁵⁴ שם.

⁵⁵ מזכירות הממשלה, **החלטת ממשלה מס' 2365: פעילות הממשלה לפיתוח כלכלי במגזר המיעוטים בשנת 2015**, 21 בדצמבר 2014. כניסה אחרונה: 1 בפברואר 2016.



מנת לקבל מידע בדבר אופן יישום ההחלטה בסעיפים אלו. ביחס לסעיף א' של החלטת הממשלה, נמסר כי המשרד החל בביצוע של תכנית לתוספת שירות ביישובי האוכלוסייה הערבית, וכי המהלך משולב בעבודה המתקיימת באגף התשתיות של המשרד כפי שפורט קודם לכן במסמך. נמסר עוד, כי התוכנית להשוואת רמת השירות מצריכה ניהול תקציב נפרד עבור תוספות שירות המיוחדות לאוכלוסייה הערבית וכי לאחר שתכנית השוואת השירות תסתיים, נוהל תוספות השירות המוזכר בסעיף ג' להחלטה יבוצע בהתאם לנוהלי משרד התחבורה.⁵⁶

יש לציין כי בהחלטת הממשלה 922 מה-30 בדצמבר 2015 אומצה הודעת משרד התחבורה לפיה ימשיך ביישום החלטת הממשלה 2365 שעיקרה פורטו לעיל, לעניין תקצוב של 40% מסך תוספות השירות בתחבורה הציבורית או 100 מיליון ש"ח בשנה (הגבוה ביניהם) לטובת תחבורה ציבורית ביישובי המיעוטים עד להשוואת רמת הכיסוי התחבורתי בין ישובים אלו לבין שאר הישובים בישראל. על פי החלטת הממשלה, תקצוב כזה צפוי להביא לתוספת של עשרות קווי תחבורה ציבורית מדי שנה ליישובי המיעוטים ולהרחבת קווים קיימים.⁵⁷

על-פי הרשות הארצית לתחבורה ציבורית, במהלך שנת 2016 יופעלו 50 קווים חדשים, 101 קווים יקבלו תוספות שירות וכיסוי, לאחר השלמת עבודות תשתית נדרשות (דוגמת הרחבת כביש כך שאוטובוס יוכל לעבור בתוואי החדש), ב-4 קווים יתבצעו שינויים והארכות של המסלול הקיים, וב-78 קווים יתבצע תגבור של השירות והארכת שעות הפעילות.⁵⁸

בהתייחס לסוגיית תרגום המידע לנוסעים לשפה הערבית (סעיף ד' להחלטת הממשלה), נמסר כי העבודה עדיין נמשכת וכוללת שילוט דו לשוני בתחנות, בתמרורי 505 (תמרורי תחנת אוטובוסים ציבוריים),⁵⁹ בשילוט אלקטרוני בשלטים המוצבים בתחנות ועל-גבי אוטובוסים, באתרי האינטרנט ובאפליקציות למפתחים. **לפי תשובת הרשות הארצית, הצפי להשלמת התרגום לשפות הערבית והאנגלית הוא עד לראשית חודש יוני 2016.⁶⁰**

ראוי לציין כי בהחלטת ממשלה 922 מה-30 בדצמבר 2015 אומצה הודעת משרד התחבורה על קביעת יעדי ממשלה ארוכי טווח כך שתהיה השוואה מלאה של רמת שירותי התחבורה הציבורית בין ישובים ערביים ויישובי מיעוטים דומים, עד לשנת 2022 בשלושת המדדים המרכזיים של רמת השירות: תדירות השירות, רמת הכיסוי ומספר היעדים.⁶¹

⁵⁶ דרור גנון, מנהל אגף בכיר תחבורה ציבורית, הרשות הארצית לתחבורה ציבורית, בקשת נתונים בנושא תח"צ בישובים ערביים, דוא"ל, 10 בפברואר 2016.

⁵⁷ מזכירות הממשלה, [החלטת ממשלה מספר 922: פעילות הממשלה לפיתוח כלכלי באוכלוסיית המיעוטים בשנים 2016-2020](#), 30 בדצמבר 2015. כניסה אחרונה: 10 בינואר 2015.

⁵⁸ דרור גנון, מנהל אגף בכיר תחבורה ציבורית, הרשות הארצית לתחבורה ציבורית, בקשת נתונים בנושא תח"צ בישובים ערביים, דוא"ל, 10 בפברואר 2016.

⁵⁹ משרד התחבורה, מינהל היבשה, אגף תכנון תחבורתי, [לוח התמרורים, חלק 5: תחבורה ציבורית](#), 2007. כניסה אחרונה: 14 בפברואר 2016.

⁶⁰ דרור גנון, מנהל אגף בכיר תחבורה ציבורית, הרשות הארצית לתחבורה ציבורית, בקשת נתונים בנושא תח"צ בישובים ערביים, דוא"ל, 10 בפברואר 2016.

⁶¹ מזכירות הממשלה, [החלטת ממשלה מספר 922: פעילות הממשלה לפיתוח כלכלי באוכלוסיית המיעוטים בשנים 2016-2020](#), 30 בדצמבר 2015. כניסה אחרונה: 10 בינואר 2015.

