



הכנסת

מרכז המחקר והמידע

המחלקה לפיקוח תקציבי

תיאור וניתוח של פערי השכר בישראל בשנים האחרונות

מוגש לוועדת הכספים

כתיבה: ויקטור פתאל, כלכלן

אישור: עמי צדיק, מנהל המחלקה לפיקוח תקציבי

עריכה לשונית: מערכת "דברי הכנסת"

ח' בכסלו תשע"ד

11 בנובמבר, 2013

הכנסת, מרכז המחקר והמידע

קריית בן-גוריון, ירושלים 91950

טל': 02 - 64 08 240 / 1

פקס: 02 - 64 96 103

www.knesset.gov.il/mmm

מסמך זה נכתב לקראת ישיבת ועדת הכספים ב-12 בנובמבר 2013 בנושא פערי שכר בשנים האחרונות. במסמך מובאים נתונים על פערי השכר בשנת 2012 ועל התפתחות השכר בשנים האחרונות וכן סקירה של כלי מדיניות אפשריים לצמצום פערי השכר.

1. השכר בישראל

1.1. פערי שכר בשנת 2012

מדי שנה בשנה עורכת הלשכה המרכזית לסטטיסטיקה סקר הוצאות והכנסות משקי-בית, ומובאים בו נתונים רבים על השכר במשק, לפי חתכים שונים. ב-5 בנובמבר 2013 פרסמה הלמ"ס **ממצאים מסקר הוצאות משקי-בית על הכנסות של שכירים**. מסמך זה יסתמך בעיקר על מקור זה, מאחר שהוא המעודכן ביותר.

עם זאת, חשוב לציין שיש כמה מקורות למדידת התפלגות השכר בישראל, ובין היתר:

- פרסום שנתי של הלמ"ס על בסיס סקר הוצאות והכנסות משקי-בית המבוסס על מדגם מייצג של אלפי משקי-בית (כולל שכירים, עצמאים ולא עובדים). על-פי נתוני סקר זה, מפרסמת הלמ"ס נתונים על הכנסה של **שכירים** מעבודה שכירה. לפי פרסום זה, השכר הממוצע בשנת 2012 עמד על **9,149 ש"ח**.¹

- פרסום חודשי של הלמ"ס בדבר השכר הממוצע בענפי המשק. פרסום זה מציג את השכר הממוצע **למשרת שכיר**,² ובשנת 2012 הוא עמד על **8,784 ש"ח**. הנתונים מבוססים על מקורות מינהליים, קרי דיווחי המעסיקים למוסד לביטוח לאומי.³

- פרסום שנתי של המוסד לביטוח לאומי על התפלגות השכר לפי חתכים שונים ולפי מקומות יישוב, המבוסס על דיווחי המעסיקים למוסד לביטוח לאומי. לפי פרסום זה, השכר הממוצע ברוטו **לשכיר** בשנת 2011 עמד על **9,461 ש"ח** לחודש לשנת עבודה מלאה.⁴

- פרסום שנתי של מינהל הכנסות המדינה בדבר התפלגות השכר, לפי מודל מס שפותח על-ידו, המבוסס על דיווחי המעסיקים לרשות המסים.⁵

מהאמור לעיל אפשר לראות שמקורות המידע השונים והמתודולוגיות המגוונות מביאים לתוצאות שונות לגבי השכר הממוצע ולגבי התפלגות השכר במשק. יש לציין כי לפי ממצאים אלו לא ניתן לחשב את שיעור השכר החציוני מהשכר הממוצע למשרת שכיר, שכן ייתכן שאדם אחד עובד בכמה משרות. על כן, כדי לחשב את השכר החציוני,⁶ יש להביא בחשבון את השכר החודשי הממוצע לשכיר (כולל שכירים העובדים במספר מקומות). נתון זה מתקבל מסקר הוצאות משקי-בית.

לפי סקר הוצאות משקי-בית של הלמ"ס, **השכר הממוצע ברוטו בשנת 2012 עמד על 9,149 ש"ח, והשכר החציוני עמד על 6,541 ש"ח, כלומר כ-71.5% מהשכר הממוצע במשק.**

תרשים 1 להלן מציג אומדן של התפלגות השכר ברוטו בישראל בחלוקה לרמות של 2,500 ש"ח.

¹ הלשכה המרכזית לסטטיסטיקה, **ממצאים מסקר הוצאות משק הבית 2012 – הודעה לעיתונות**, 29 באוקטובר 2013. יש לציין שעד שנת 2011 הלמ"ס התבססה על סקר הכנסות משקי-בית וסקר הכנסות משקי-בית שנערך עם סקר כוח-אדם אשר נערכו אחת לרבעון. משנת 2012 נתוני ההכנסות והשכר מבוססים רק על סקר הוצאות משקי-בית, אשר הורחב, ועל כן יש הבדלים מתודולוגיים בנייתו של שנת 2012 לעומת שנים קודמות.

² ייתכן שאדם יעבוד בכמה משרות, ולכן מספר משרות השכיר גבוה ממספר השכירים.

³ הלשכה המרכזית לסטטיסטיקה, **לוח 4.1 – שכר חודשי ממוצע למשרת שכיר במחירים שוטפים**, תאריך כניסה: 10 בנובמבר 2013.

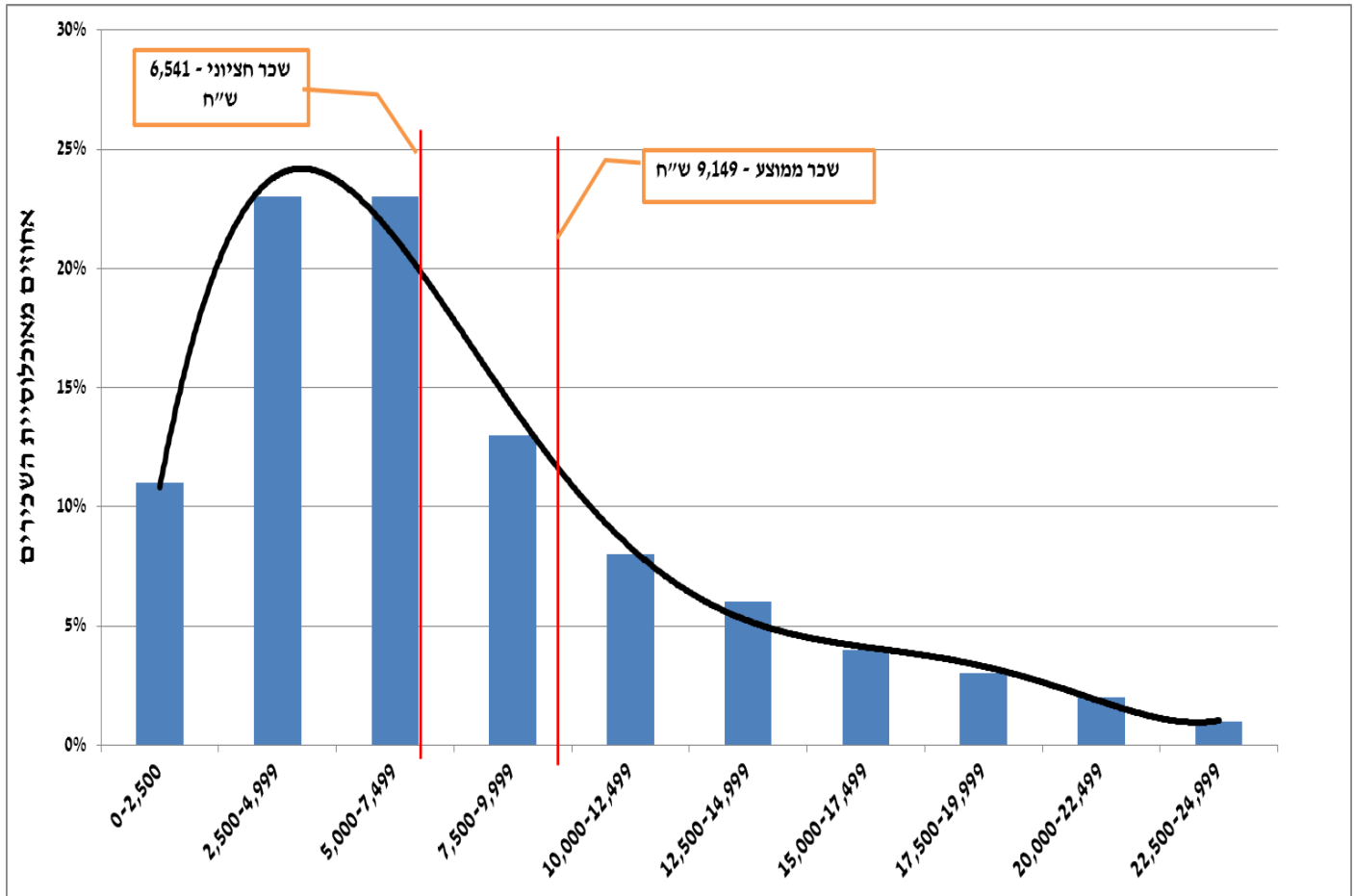
⁴ המוסד לביטוח לאומי – סקרים תקופתיים, **ממוצעי שכר והכנסה לפי יישוב ולפי משתנים כלכליים שונים**, ספטמבר 2013.

⁵ מינהל הכנסות המדינה, **דוחות שנתיים**.

⁶ **שכר חציוני**: השכר שמחצית מהשכירים משתכרת מעליו ומחצית מהשכירים משתכרת מתחתיו.



תרשים 1: אומדן התפלגות השכר בישראל⁷



מהתרשים עולה כי השכר בישראל מרוכז ברמות שכר נמוכות, כלהלן: ?

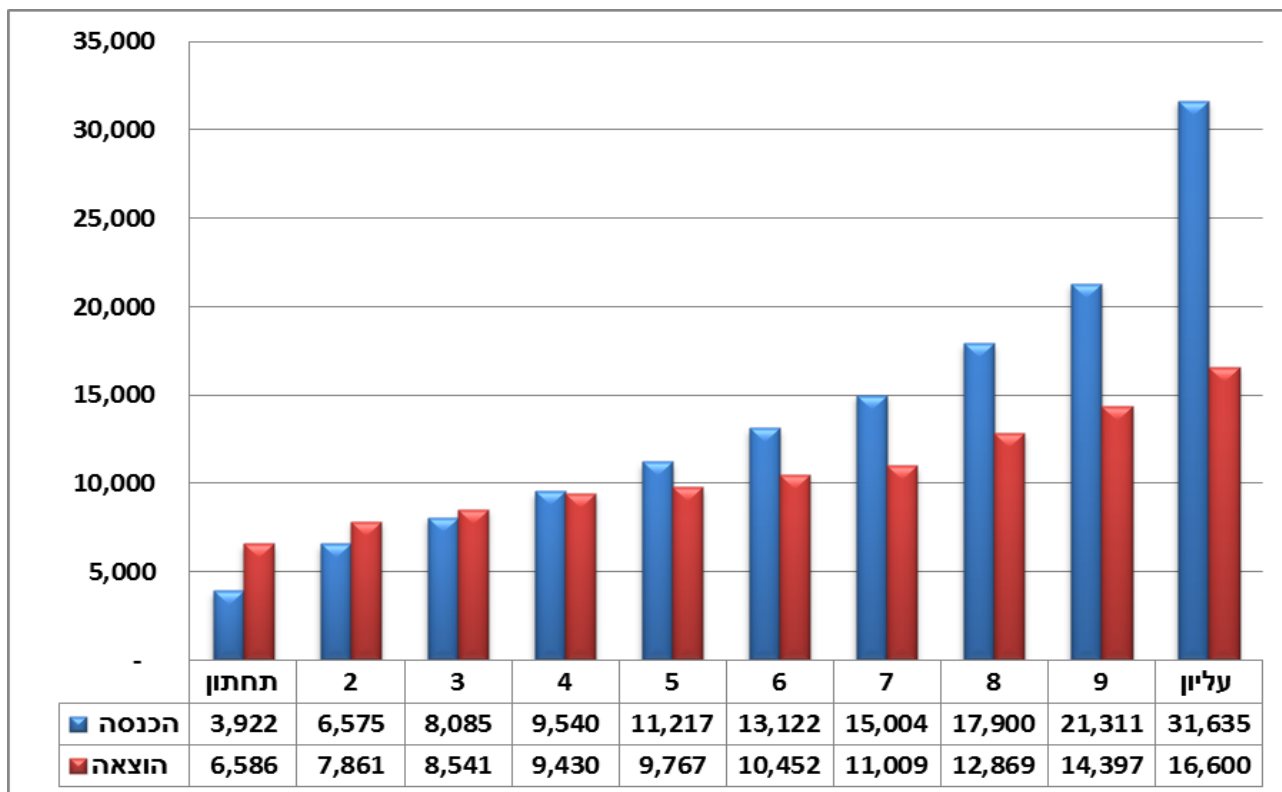
- שכרם של כ-68% מהשכירים היה בשנת 2012 מתחת לשכר החודשי הממוצע (9,149 ש"ח בחודש), שכרם של כ-32% מהשכירים היה מעל השכר החודשי הממוצע;
- השכר החודשי ברוטו של כ-70% מהשכירים עמדה בשנת 2012 על פחות מ-10,000 ש"ח;
- השכר החודשי של כ-57% מהשכירים עמד על פחות מ-7,500 ש"ח בחודש;
- השכר החודשי ברוטו של 50% מהשכירים עמד על פחות מ-6,541 ש"ח (השכר החציוני);
- כ-34% מהשכירים השתכרו פחות מ-5,000 ש"ח;
- כ-6% מהשכירים השתכרו יותר מ-25,000 ש"ח בחודש (החלק הימני, לא מופיע בתרשים).

תרשים 2 להלן מציג את ההכנסה הכספית נטו וההוצאה החודשית של משקי-בית של שכירים, לפי הכנסה נטו לנפש סטנדרטית⁸ בשנת 2012. יש לציין כי הנתונים בתרשים זה אינם מתייחסים לשכר בלבד אלא לכל ההכנסה השוטפת של משק-בית – משכר, מקצבאות, מריבית, משכר דירה וכדומה.

⁷ הלמ"ס, הכנסות של שכירים מסקר הוצאות משקי-בית 2012, 5 בנובמבר 2012, עיבודי מרכז המחקר והמידע של הכנסת. האומדן מבוסס על חלוקה של נתוני הלמ"ס לקבוצות של 5%; החלוקה לקבוצות של אחוזונים נעשתה על-פי הנחה של קו ישר, כלומר חלוקת הקבוצות באופן שווה.



תרשים 2: הכנסה כספית נטו והוצאה חודשית של משק-בית בשנת 2012 (בש"ח)⁹



מנתוני התרשים עולה כי לפי סקר הוצאות משקי-בית של הלמ"ס, שלושת העשירונים הנמוכים מוציאים יותר מהכנסתם. עם זאת, יש לציין כי ההכנסה המוצגת בתרשים כוללת את המרכיב השוטף בלבד (ללא הכנסות חד-פעמיות כגון ירושות, הלוואות, פדיון תוכניות חיסכון וכדומה), וזהו אחד ההסברים לפער בין ההכנסה להוצאה בשלושת העשירונים הנמוכים.

לפי סקר הלמ"ס, בשנת 2012 היו כ-2.72 מיליון שכירים בישראל – 1.4 מיליון גברים וכ-1.32 מיליון נשים. גילם הממוצע של השכירים הוא 40.4 שנים ומספר שנות הלימוד הממוצע הוא 14.

להלן פירוט של נתוני השכר ברוטו של שכירים בישראל בשנת 2012, לפי חתכים שונים:¹⁰

- השכר הממוצע לחודש של שכיר היה **9,149 ש"ח**, לעומת שכר חציוני של **6,541 ש"ח**. השכר החציוני הוא **71.5%** מהשכר הממוצע.
- השכר הממוצע לחודש במגזר היהודי היה **9,721 ש"ח** והשכר החציוני היה **7,002 ש"ח**. השכר החציוני הוא **72%** מהשכר הממוצע במגזר היהודי (בדומה לממוצע כלל השכירים).
- השכר הממוצע לחודש במגזר הערבי היה **6,029 ש"ח** והשכר החציוני היה **5,275 ש"ח**. השכר החציוני מהווה **87.5%** מהשכר הממוצע במגזר הערבי (לעומת **72%** במגזר היהודי, כאמור). כלומר, התפלגות השכר במגזר הערבי נמוכה יותר ונוטה לשוויון רב יותר לעומת המגזר היהודי.

לוח 1 להלן מפרט הכנסות משכר לפי מגזר ולפי מגדר.

⁸ **נפש סטנדרטית**: תקנון הכנסה לפי סולם שקילות של הלמ"ס, ולפיו תוספת ההוצאה של משק-הבית בגין נפש נוספת הולכת ויורדת. ההכנסה של משק-בית כוללת הכנסה משכר, מהון, מקצבאות וממקורות אחרים.

⁹ הלשכה המרכזית לסטטיסטיקה, [הודעה לעיתונות – ממצאים מסקר הוצאות משק הבית 2012](#), 29 באוקטובר 2013.

¹⁰ הלשכה המרכזית לסטטיסטיקה, [הכנסות של שכירים מסקר הוצאות משק הבית 2012 – הודעה לעיתונות](#), 5 בנובמבר 2013.



הכנסת

מרכז המחקר והמידע

לוח 1: הכנסות משכר לפי מגזר – יהודי מול ערבי – ולפי מגדר¹¹

שכר	גבר	אישה	יחס
ממוצע	10,953	7,244	66.1%
ממוצע – מגזר יהודי	12,065	7,509	62.2%
ממוצע – מגזר ערבי	6,457	4,977	77.1%
חציוני – כלל המגזרים	7,774	5,489	70.6%
שיעור חציון ממוצע	70.1%	75.8%	

מהנתונים בלוח עולה כי השכר הממוצע של נשים הוא 66.1% מהשכר הממוצע של גברים. השכר הממוצע של גבר במגזר הערבי הוא 53.5% משכרו של גבר במגזר היהודי. השכר הממוצע של אישה במגזר הערבי הוא 66.3% מהשכר הממוצע של אישה במגזר היהודי. כמו כן, הנתונים מלמדים כי היחס בין השכר החציוני לשכר הממוצע בקרב גברים (70.1%) נמוך יותר מיחס זה בקרב נשים (75.8%). כלומר, התפלגות השכר בקרב גברים שוויונית פחות מהתפלגות השכר בקרב נשים.

1.2. התפתחות השכר בשנים האחרונות

לוח 2 להלן מציג את התפתחות השכר הממוצע, השכר החציוני והיחס ביניהם בשנים 2003-2012. ככל שחלקו של השכר החציוני בשכר הממוצע נמוך יותר והוא מתרחק מ-100%, אפשר להסיק שההתפלגות היא בעיקר ברמות השכר הנמוכות.

לוח 2: התפתחות השכר הממוצע והשכר החציוני בשנים 2003-2012¹²

שנה	שכר ממוצע	שכר חציוני	יחס
2003	6,908	5,078	73.5%
2004	6,972	5,156	74.0%
2005	7,054	5,131	72.7%
2006	7,180	5,246	73.1%
2007	7,662	5,547	72.4%
2008	7,922	5,729	72.3%
2009	7,947	5,846	73.6%
2010	8,100	5,984	73.9%
2011	8,325	6,130	73.6%
2012	9,149	6,541	71.5%

מנתוני הלוח עולה כי השכר הממוצע והשכר החציוני גדלים עם השנים בקצב שונה. משנת 2003 ועד לשנת 2011, היחס בין השכר החציוני לשכר הממוצע נע סביב 73%, ואילו בשנת 2012 חלה ירידה חדה יחסית של כ-2.1 נקודות אחוז. ירידה זו יכולה להצביע על התרחבות בפערי השכר בשנת 2012. עם זאת, יצוין כי בשנת 2012 חלו כמה שינויים באופן עריכת סקר הוצאות משקי-בית, ויש לכך השפעה על הנתונים (ראו הערת שוליים 1 לעיל).

¹¹ הלשכה המרכזית לסטטיסטיקה, [הודעה לעיתונות – ממצאים מסקר הוצאות משק-הבית 2012](#), 29 באוקטובר 2013.

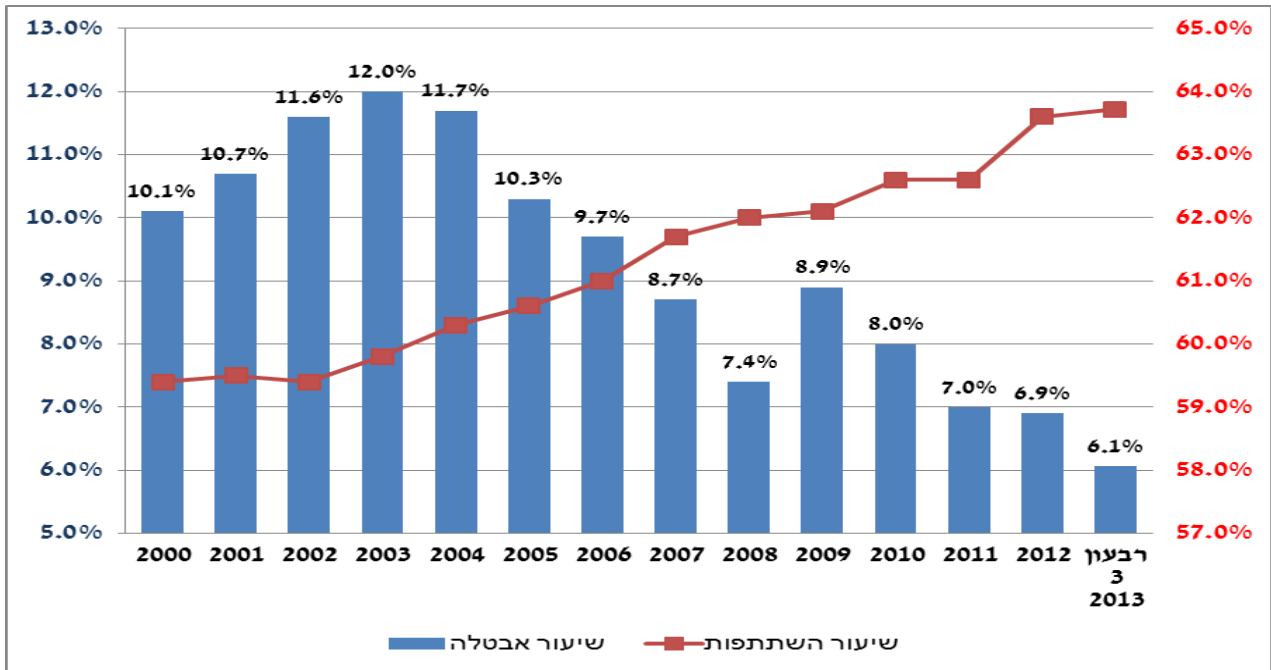
¹² הלשכה המרכזית לסטטיסטיקה, הודעות לעיתונות, סקרי הכנסות משנים שונות.



2. שוק העבודה בשנים האחרונות

תרשים 3 להלן מציג את שיעורי ההשתתפות בשוק העבודה בישראל מגיל 15 ואת שיעורי האבטלה במשק משנת 2000 ועד לרבעון השלישי של 2013.

תרשים 3: שיעורי השתתפות בשוק העבודה ושיעורי אבטלה¹³



מנתוני התרשים עולה כי שיעור ההשתתפות בשוק העבודה (בני 15 ומעלה) עלה מ-59.4% בשנת 2000 לרמה של 63.7% ברבעון השלישי של 2013. נוסף על כך, שיעור ההשתתפות של גילאי העבודה העיקריים, בני 25-64, הגיע בשנת 2012 ל-78.7%, בהשוואה ל-76.1% במדינות ה-OECD בממוצע.¹⁴ שיעור האבטלה ירד מ-10.1% בשנת 2000 ל-6.1% ברבעון השלישי של 2013. נתונים אלו מעידים על גידול ניכר בשוק העבודה בעשור האחרון.

לוח 3 להלן מפרט את השינוי בשוק העבודה משנת 2004 ועד לרבעון השלישי של 2013.

לוח 3: השינוי בשוק העבודה מתחילת 2004 ועד הרבעון השלישי של 2013 (באלפים)¹⁵

שיעור האבטלה	שיעור ההשתתפות	משתתפים בכוח העבודה			בני 15+	שנה
		בלתי מועסקים	מועסקים	סך הכול		
11.7%	60.3%	341.4	2,580.9	2,922.2	4,842.9	2004
6.1%	63.7%	223.4	3,465.3	3,688.8	5,789.0	3/2013
-5.6%	3.4%	-117.9	884.5	766.5	946.1	שינוי

מהנתונים בלוח עולה כי משנת 2004 ועד לרבעון השלישי של 2013 מספר המשתתפים בשוק העבודה גדל בכ-766,500 איש, מספר המועסקים גדל בכ-884,500 איש ומספר הבלתי מועסקים קטן בכ-117,900 איש. בתקופה

¹³ עיבוד: מרכז המחקר והמידע של הכנסת, לפי נתוני הלשכה המרכזית לסטטיסטיקה, נתונים משורשרים בשנים 2000-2013.

¹⁴ בנק ישראל, דוח שנתי 2012, פרק ה' – שוק העבודה (עמ' 151), מרס 2013.

¹⁵ הלשכה המרכזית לסטטיסטיקה, סקר כוח-אדם לרבעון שלישי 2013, 31 באוקטובר 2013; סקר כוח אדם לשנת 2005, 28 בפברואר 2006. הנתונים לשנת 2004 משורשרים בהתאם למתודולוגיה החדשה של הלמ"ס אשר פורסמה בחודש ינואר 2012.



הכנסת

מרכז המחקר והמידע

זו שיעור ההשתתפות בכוח העבודה עלה בכ-3.4 נקודות האחוז, ושיעור האבטלה ירד בכ-5.6 נקודות האחוז. כאמור, נתונים אלו מעידים על גידול ניכר בשוק העבודה בעשור האחרון, ועם זאת יצוין כי חלק ניכר מהעובדים החדשים (חלקם היו מקבלי הבטחת הכנסה) מקבלים שכר נמוך: ממחקר שנערך במשרד הכלכלה עולה כי בשנים האחרונות השכר למשרה פנויה¹⁶ עמד במוצק על כ-60% מהשכר הממוצע במשק למשרה מלאה.¹⁷ תופעה זו, **תוספת של מאות אלפי עובדים חדשים (כעולה מלוח 3 לעיל), שרובם משתכרים שכר נמוך יחסית, עשויה להסביר את העלייה המתונה, ואף כמעט קיפאון, בשכר הממוצע במשק בשנים האחרונות**, למרות הסכמי שכר וזחילת שכר אוטומטית (בשל זחילת דרגות וותק) בחלק ממגזרי המשק.

3. מדד אי-השוויון

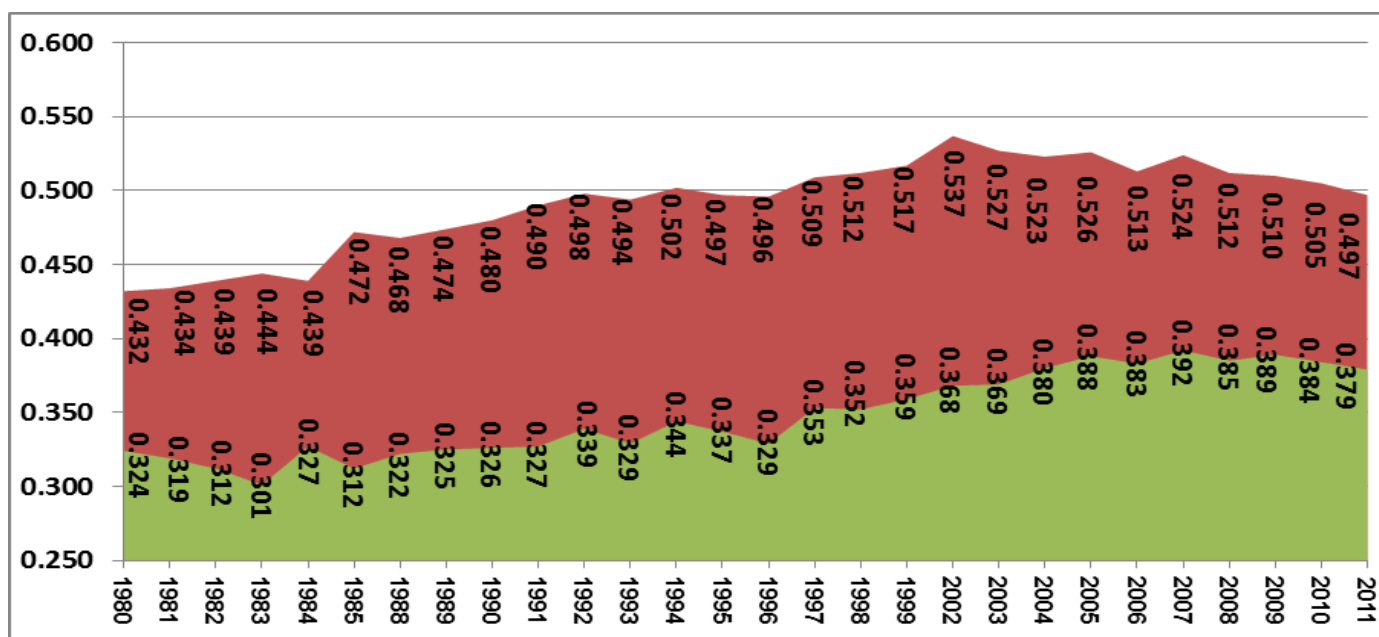
הכלי המשמש למדידת השוויוניות בהתפלגות ההכנסות הוא **מדד גייני**. מדד גייני נע בין 0 ל-1; ככל שהמספר קרוב יותר ל-0 חלוקת ההכנסות בין משקי-הבית שוויונית יותר, וככל שהמספר קרוב יותר ל-1 חלוקת ההכנסות היא אי-שוויונית יותר. את מדד גייני אפשר לחשב לפי שני פרמטרים, כמפורט להלן:

מדד ההכנסה הכלכלית: השוויון בהכנסות הנובעות מפעילות כלכלית בלבד (הכנסה מעבודה, הון ופנסיה).

מדד ההכנסה נטו: השוויון בהכנסות לאחר תשלומי העברה ומסים.¹⁸

השוואה בין שני המדדים עשויה ללמד על **יעילות** מדיניות המסים ומדיניות תשלומי העברה בצמצום האי-שוויון. פער גדול בין המדדים מלמד על השקעה רחבה של המדינה בצמצום האי-שוויון בעזרת תשלומי העברה ועל מדיניות מסים פרוגרסיבית. תרשים 4 להלן מציג את מדד גייני לפי הכנסה כלכלית ולפי ההכנסה נטו בשנים 1980-2011.

תרשים 4: מדד גייני להכנסה כלכלית והכנסה נטו בשנים 1980-2011¹⁹



¹⁶ משרה פנויה היא משרה אשר המעסיק מחפש באופן פעיל עובדים מחוץ לארגון כדי לאיישה.

¹⁷ מינהל מחקר וכלכלה, משרד הכלכלה, [מבנה משלחי יד במשרות פנויות בשכר נמוך ובשכר גבוה במגזר העסקי](#), 4 באוקטובר 2010.

¹⁸ שינויים במדיניות של מתן קצבאות ובשיעורי המסים עשויים להשפיע על המוטיבציה לצאת לעבודה, ובכך הם משפיעים בעקיפין גם על מדד גייני של ההכנסה הכלכלית.

¹⁹ המוסד לביטוח לאומי, [דוח הביטוח הלאומי – סקירה שנתית 2012, נספח עוני ואי-שוויון, לוח 23](#), ספטמבר 2013. בשנת 2012, לפי נתוני הלמ"ס אין שינוי סטטיסטי מובהק משנת 2011.



הכנסת

מרכז המחקר והמידע

מנתוני התרשים עולה כי מדד גייני של ההכנסה הכלכלית עלה במשך השנים עד לשיא של 0.537 בשנת 2002, ומאז החל לרדת, עד לרמה של 0.497 בשנת 2011. מדד גייני של ההכנסה הפנויה עלה במשך השנים עד שיא של 0.392 בשנת 2007, ומאז החל לרדת באטיות עד ל-0.379 בשנת 2011. כמו כן, **שיעור הירידה באי-השוויון הנובעת מתשלומי העברה ומסים ישירים, אינו דומה בכל השנים**. ככל ששיעור הירידה גבוה יותר, כך אפשר לומר שמדיניות המסים הישירים ותשלומי ההעברה משפיעה ברמה גבוהה יותר על המשק. בשנת 2011 שיעור הירידה היה 23.7% בלבד, **השיעור הנמוך ביותר משנת 1980**, ואילו בשנת 1998 שיעור הירידה היה בשיאו ועמד על 46.6%. נתון זה יכול להצביע על ירידה בהשפעת מדיניות המסים ותשלומי ההעברה על צמצום האי-שוויון. בלוח 4 להלן פירוט של חלוקת ההכנסה של משקי-בית לפי ההכנסה נטו לנפש סטנדרטית, בחלוקה לעשירונים.

לוח 4: חלוקת ההכנסה נטו של משקי-בית לפי עשירונים²⁰

שינוי	2012	2011	עשירון
-0.2%	2.5%	2.7%	1
+0.1%	4.1%	4.0%	2
+0.5%	5.5%	5.0%	3
+0.2%	6.8%	6.6%	4
+0.1%	8.2%	8.1%	5
-0.3%	9.4%	9.7%	6
-0.1%	11.1%	11.2%	7
-0.4%	12.9%	13.3%	8
-0.3%	15.9%	16.2%	9
+0.4%	23.6%	23.2%	10

מהנתונים בלוח עולה כי חלקו של העשירון התחתון בכלל הכנסות משקי-הבית ירד ב-0.2%. לפי החלוקה הנהוגה למעמדות, אפשר לראות כי חלקו של המעמד הנמוך (עשירונים 1-4) עלה ב-0.6%, חלקו של מעמד הביניים (עשירונים 5-9) ירד ב-1% וחלקו של המעמד הגבוה (עשירון 10) עלה ב-0.4%. כאמור לעיל, בשנת 2012 חלו כמה שינויים באופן עריכת סקר הוצאות משקי-בית, ויש לכך השפעה על התפלגות ההכנסות בין העשירונים.

4. כלי מדיניות אפשריים

לפערי השכר בישראל סיבות רבות, ובטיפול בסיבות אלו יש כמה כלי מדיניות אפשריים. לוח 5 להלן מפרט בקצרה את הכלים העיקריים.

לוח 5: סקירת כלי מדיניות אפשריים עיקריים²¹

²⁰ הלשכה המרכזית לסטטיסטיקה, **ממצאים מסקר הוצאות משק-הבית 2012 – הודעה לעיתונות**, 29 באוקטובר 2013. נפש סטנדרטית מחושבת לפי סולם השקילות - משקל של 1.25 לנפש הראשונה, 0.75 לנפש השנייה, 0.65 לנפש השלישית, 0.55 לנפש הרביעית וכך הלאה. הלשכה המרכזית לסטטיסטיקה, **סקר הוצאות משקי-בית 2011, מבוא**, 21 במרס 2013.



כלי אפשרי	תיאור
מדיניות פעילה בשוק העבודה Active Labor Market Policy	בעשור האחרון נקלטו בשוק העבודה בישראל כ-885,000 עובדים חדשים, חלקם הגדול בשכר נמוך יחסית. הגדלת מערך ההכשרות המקצועיות עשויה להביא להגדלת הפריון והשכר שלהם ולצמצום פערי השכר. יש לציין כי בישראל ההוצאה על ALMP עומדת על כ-0.2% מהתוצר, לעומת 0.62% מהתוצר במדינות ה-OECD. ²²
הוצאה ממשלתית אזרחית	ההוצאה הממשלתית האזרחית בכלל, ותקציבי רווחה גבוהים ורשת ביטחון סוציאלי רחבה בפרט, עשויים להביא להקטנת הפער החברתי. לפי הנתונים, ההוצאה האזרחית בישראל בשנת 2011 הייתה 32.4% מהתוצר, בהשוואה ל-42.1% במדינות ה-OECD – פער של 11.7 אחוזי תוצר. ²³
אכיפת חוקי עבודה	בדוח שפרסם ה-OECD לשנת 2010 ²⁴ דורגה ישראל בין המדינות שרמת הפיקוח על חוקי העבודה וההגנה על זכויות העובדים בהן היא מהנמוכות ביותר במדינות המפותחות. מספר המועסקים בישראל לכל משרת מפקח בשנת 2011 היה כ-62,000, לעומת המלצה של ארגון העבודה העולמי לנתון של 10,000 מועסקים במדינות המפותחות.
תחרותיות	רמת תחרותיות נמוכה עשויה להביא לפער חברתי גדול, בעיקר בגין רווחי הון גבוהים לעשירונים העליונים ורמת תעסוקה נמוכה מרמה של שיווי משקל.
מערכת המס	למערכת המיסוי עשויה להיות השפעה על הצמיחה במשק לצד השפעה על הפער החברתי בישראל. הנתונים מלמדים כי בישראל משקל המסים הישירים בתוצר נמוך בהשוואה למדינות ה-OECD, ומשקל המסים העקיפים בתוצר גבוה בהשוואה למדינות ה-OECD.
עובדים זרים	העסקת עובדים זרים בענפי המשק השונים (בעיקר חקלאות, בינוי וניקיון) מביאה לירידה בשכר באותם ענפים, ועל כן מגדילה את התמריץ להעסקת עובדים בשכר נמוך ומקטינה את התמריץ להשקעות במיכון ובהון. ²⁵ ניתן להניח שהעסקת העובדים הזרים היא אחד הגורמים לירידה המתונה יחסית באי-השוויון בישראל בשנים האחרונות ולגידול במספר העובדים העניים, למרות הגידול החד בתוצר והרחבה הניכרת של שוק העבודה.

²¹ להרחבה ראו: מרכז המחקר והמידע של הכנסת, [תיאור וניתוח ממדי העוני והאי-שוויון בישראל ובמדינות המפותחות](#), כתבה אילנית בר, יולי 2012.

²² OECD, [OECD Reviews of Labour Market and Social Policies: Israel](#), January 2010.

²³ ש.ס.

²⁴ ש.ס.

²⁵ אגינדה כלכלית חברתית לישראל 2010-2008, [דוח הוועדה לעידוד תעסוקת ישראלים והקטנת מספר העובדים הזרים בחקלאות בראשות פרופסור צבי אקשטיין](#), ינואר 2010.

