



הכנסת

מרכז המחקר והמידע

נתונים על טיפול רשויות האכיפה באלימות במשפחה במגזר הערבי

מוגש לוועדה לקידום מעמד האישה

י"ד בטבת תשע"א

21 בדצמבר 2010

כתיבה: אורלי אלמגור-לוטן

אישור: הודיה קין, ראש צוות

הכנסת, מרכז המחקר והמידע

קריית בן-גוריון, ירושלים 91950

טל': 02 - 6408240/1

פקס: 02 - 6496103

www.knesset.gov.il/mmm

מבוא

מסמך זה נכתב לקראת דיון של הוועדה לקידום מעמד האישה בנושא טיפול רשויות אכיפת החוק בתופעת האלימות כלפי נשים ערביות. במסמך מוצגים נתוני המשטרה על היקף תופעת האלימות נגד נשים בחברה הערבית ועל אופן טיפול רשויות האכיפה בכך.

1. נתונים על אלימות נגד נשים ערביות

1.1. רצח נשים על-ידי בני-זוגן

בשנת 2010 (עד ה-22 בנובמבר) נרצחו 16 נשים בידי בני-זוגן, מהן שתיים היו ישראליות ותיקות, שש ערביות, שלוש היו עולות מחבר העמים ושלוש עולות מאתיופיה.¹

רצח נשים על-ידי בני-זוגן, לפי מגזר, 2004-2010 (עד ה-22 בנובמבר)²

שנה	סה"כ נשים שנרצחו	נשים מהמגזר הערבי שנרצחו
2010 (עד ה-22 בנובמבר)	16	6
2009	8	2
2008	11	1
2007	13	4
2006	12	2
2005	11	0
2004	10	2
סה"כ	81	17

מהטבלה עולה, כי בין השנים 2004-2010 (עד ה-22 בנובמבר), שיעור הנשים הערביות בכלל הנשים שנרצחו על-ידי בני-זוגן היה 21%, דומה לשיעור האוכלוסייה הערבית בכלל האוכלוסייה בשרא. עם זאת, בשנת 2010 שיעור הנשים הערביות בכלל הנשים שנרצחו על-ידי בני-זוגן היה כ-38%, גבוה משמעותית משיעורן באוכלוסייה.

1.2. אלימות במשפחה³

במהלך החודשים ינואר-אוקטובר 2010 נפתחו במשטרת ישראל 1,777 תיקים בגין תלונות נשים ערביות על אלימות מצד בני-זוגן, מתוך 13,210 תיקים שנפתחו בגין תלונות נשים בכלל האוכלוסייה.

¹ מרכז המחקר והמידע של הכנסת, אלימות נגד נשים: ריכוז נתונים לשנת 2010. כתיבה: אורלי אלמגור-לוטן. בתוך: <http://www.knesset.gov.il/mmm/data/pdf/m02674.pdf>. כניסה בתאריך: 20 בדצמבר 2010.

² מסמכי מרכז המחקר והמידע של הכנסת, אלימות נגד נשים בקהילה האתיופית. כתיבה: אורלי אלמגור-לוטן, 28 בנובמבר 2010. בתוך: <http://www.knesset.gov.il/committees/heb/material/data/alia2010-11-29.doc>, כניסה: 20 בדצמבר 2010. ואלימות נגד נשים: ריכוז נתונים לשנת 2010. ראו הערה 1 לעיל; תשובת משטרת ישראל לפניית עו"ד דנה מיטרנבאום מעמותת איתך-מעכי, 22 ביוני 2010. התקבל מעו"ד קרן שמש-פרלמוטר, איתך-מעכי-משפטיניות למען צדק חברתי. דואר אלקטרוני, 8 בדצמבר 2010.

³ למעט אם צוין אחרת, הנתונים התקבלו מורדה שחם, ראש חטיבת החקירות במשטרת ישראל, מכתב, 16 בדצמבר 2010.



תיקים שנפתחו בגין תלונות נשים על אלימות מצד בני-זוג, לפי מגזר, 2007-2010 (ינואר-אוקטובר)⁴

שנה	סה"כ תיקים בגין תלונות נשים	תיקים שנפתחו בגין תלונות נשים ערביות	שיעור התיקים שנפתחו בגין תלונות נשים ערביות מסך תיקים שנפתחו בגין תלונות נשים
2010 (ינואר-אוקטובר)	13,210	1,777	13.5%
2009	15,249	1,938	12.7%
2008	15,180	1,803	11.8%
2007	14,748	1,815	12.3%

אם נניח כי תלונות הנשים על אלימות במשפחה מתפרסות באופן שווה על-פני כל השנה, הרי שניתן להעריך כי עד סוף שנת 2010 יגיע מספר התלונות של הנשים הערביות ל-2,100 לערך, עלייה של כ-16.5% משנת 2008.

מהטבלה עולה, כי בשיעור התלונות של נשים ערביות בכלל תלונות הנשים על אלימות במשפחה חלה עלייה בין השנים 2008-2010, מ-11.8% בשנת 2008 ל-13.5% בשנת 2010. מנתוני המשטרה לא ניתן לדעת האם העלייה נובעת מהתגברות האלימות נגד נשים בחברה הערבית, או בעלייה במספר הנשים המגישות תלונות במשטרה. עם זאת יש לציין, כי שיעור התלונות של נשים ערביות בכלל תלונות הנשים על אלימות במשפחה עדיין נמוך משיעור האוכלוסייה הערבית בכלל האוכלוסייה בישראל - כ-20% - מה שיכול להעיד על תת-דיווח על אלימות במשפחה בקרב נשים במגזר הערבי.

התפלגות תלונות נשים על אלימות מצד בני זוג, לפי מגזר ולפי סוג עבירה, 2010 (ינואר-אוקטובר)

מגזר יהודי	מגזר ערבי	עבירה
45.9%	26.9%	עבירות סדר ציבורי (איומים, הפרות צווים, שיבוש הליכי משפט)
0.2%	0.5%	עבירות נגד אדם (רצח, ניסיון לרצח, הריגה)
51.6%	69.5%	עבירות נגד גוף (תקיפה, חבלה גופנית)
2.3%	3.1%	עבירות מין
100.00%	100.00%	סה"כ

מהטבלה עולה כי יש הבדלים בין המגזר היהודי והערבי בכל הנוגע לסוגי העבירות עליהן מתלוננות נשים כנגד בני-זוג: במגזר הערבי, כ-70% מתלונות הנשים הן בגין עבירות נגד גוף, זאת לעומת כ-50% מהתלונות של נשים במגזר היהודי. מאידך, במגזר היהודי כ-46% מתלונות הנשים הן בגין עבירות על הסדר הציבורי, לעומת 27% מתלונות הנשים במגזר הערבי.

⁴ נתוני השנים 2007-2008 מתבססים על מכתבים שהועברו למרכז המחקר והמידע של הכנסת על-ידי חטיבת החקירות במשטרת ישראל ב-26 באוקטובר 2009 וב-6 בנובמבר 2008.



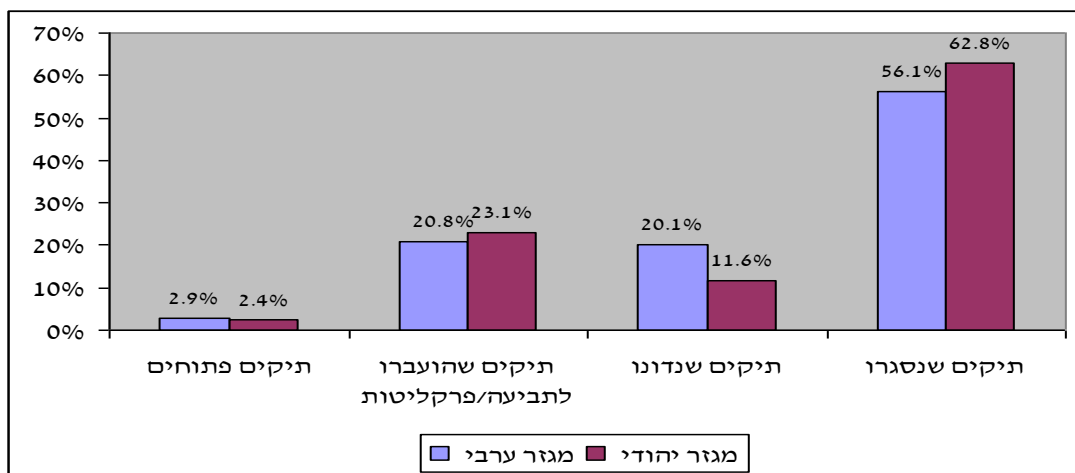
2. טיפול המשטרה בתלונות נשים ערביות על אלימות במשפחה

בטבלאות שלהלן מוצגים נתונים שונים על טיפול המשטרה בתלונות נשים על אלימות במשפחה במגזר היהודי והערבי בשנים 2009 ו-2010.

סטאטוס הטיפול בתיקים שנפתחו בגין תלונות נשים על אלימות במשפחה, לפי מגזר, 2010-2009⁵

2009				
מגזר	תיקים פתוחים	תיקים שהועברו לתביעה/פרקליטות	תיקים שנדונו ⁶	תיקים שנסגרו
מגזר ערבי	2.95%	20.82%	20.13%	56.10%
מגזר יהודי	2.38%	23.09%	11.63%	62.81%
2010 (ינואר-אוקטובר)				
מגזר	תיקים פתוחים	תיקים שהועברו לתביעה/פרקליטות	תיקים שנדונו	תיקים שנסגרו
מגזר ערבי	16.11%	36.41%	8.62%	38.85%
מגזר יהודי	15.63%	37.45%	3.62%	43.36%

סטאטוס הטיפול בתלונות נשים על אלימות במשפחה, לפי מגזר, 2009



מהנתונים המוצגים לעיל עולים הממצאים האלה:

- בשנת 2009, כ-56% מהתיקים שנפתחו בגין תלונות נשים ערביות על אלימות מצד בני-זוגן נסגרו, לעומת 62% מהתיקים שנפתחו בגין תלונות נשים יהודיות.
- בשני המגזרים, כ-20% מהתיקים הועברו לתביעה המשטרית או לפרקליטות.
- במגזר הערבי, שיעור התיקים שנדונו בבית-המשפט כפול כמעט משיעור התיקים במגזר היהודי: 20.1% לעומת 11.6%, בהתאמה.

⁵ ורדה שחם, ראש חטיבת החקירות במשטרת ישראל, מכתב, 16 בדצמבר 2010.

⁶ תיקים שנדונו בבית-המשפט והסתיימו המשפט בעניינם או תיקים שנדונו כעת.



- בשנת 2010, היחס בין המגזר היהודי והערבי בכל הנוגע לסטאטוס הטיפול בתיקים דומה לזה שתואר לעיל לשנת 2009.

הן במגזר היהודי והן במגזר הערבי, שיעור התיקים הנסגרים משתנה בהתאם לסוג העבירה בגינה התלוננה האישה.

שיעור התיקים שנסגרו מתוך כלל התיקים שהטיפול בעניינם הסתיים, לפי סוג עבירה ולפי מגזר,

2009

יהודי	ערבי	עבירה
73.4%	74.2%	סדר ציבורי
20.0%	0.0%	נגד אדם ⁷
57.2%	52.6%	נגד גוף
53.9%	51.0%	מין
64.3%	57.8%	סה"כ

מהטבלה עולה כי בשני המגזרים, השיעור הגבוה ביותר של סגירת תיקים היה בעבירות על הסדר הציבורי. כמו כן, בשני המגזרים, בעבירות מין (במשפחה) ובעבירות נגד גוף נסגרים למעלה ממחצית מהתיקים.

ביקשנו לבדוק האם קיימת שונות בין המגזר היהודי והערבי בכל הקשור לעילות לסגירת תיקים. לשם כך, בחנו את התפלגות העילות לסגירת תיקים בכלל התיקים שנפתחו בגין תלונות נשים, וכן בשני סוגי העבירות המרכזיים: עבירות של הסדר הציבורי ועבירות נגד הגוף.

עילות לסגירת תיקים שנפתחו בגין תלונות נשים על אלימות במשפחה, לפי מגזר, 2009

מגזר	אין אשמה	חוסר ראיות	חוסר עניין לציבור	עבריו לא נודע	אחר	סה"כ
ערבי	2.2%	84.3%	12.8%	0.1%	0.6%	100.0%
יהודי	4.3%	61.3%	32.9%	0.4%	1.0%	100.0%

עילות לסגירת תיקים בעבירות של סדר ציבורי ועבירות נגד הגוף, לפי מגזר, 2009

מגזר	עבירות על הסדר הציבורי						עבירות נגד הגוף					
	אין אשמה	חוסר ראיות	חוסר עניין לציבור	עבריו לא נודע	אחר	סה"כ	אין אשמה	חוסר ראיות	חוסר עניין לציבור	עבריו לא נודע	אחר	סה"כ
ערבי	3.9%	73.4%	22.1%	0.3%	0.3%	100%	1.4%	89.5%	8.5%	0	0.6%	100%
יהודי	5.2%	51.1%	42.1%	0.5%	1.1%	100%	3%	72%	23.9%	0.3%	0.8%	100%

⁷ בעבירות נגד אדם מדובר במספרים קטנים, ועל כן יש להסתייג בבחינת האחוזים של סגירת תיקים.



מהטבלאות עולה, כי סגירת תיקים בשל חוסר ראיות נפוצה יותר במגזר הערבי מאשר במגזר היהודי; מאידך, סגירת תיקים בשל חוסר עניין לציבור שכיחה יותר במידה ניכרת במגזר היהודי מאשר הערבי.

3. נתונים על חוקרי אלימות במשפחה במשטרת ישראל

משטרת ישראל נמסר, כי במשטרה קיים מערך ייחודי לטיפול בעבירות אלימות בין בני-זוג, המונה כ- 220 חוקרים הפרושים בכל תחנות המשטרה. כל החוקרים עברו הכשרה בנושא אלימות בין בני-זוג, לרבות שיתוף פעולה עם גורמים מטפלים בקהילה והערכת מסוכנות. במסגרת מערך זה הוקצו תקנים ייחודיים לחוקרות במגזר הערבי בתחנות המשרתות אוכלוסייה זו: טייבה, שפרעם, משגב, עירון, עכו, נצרת, רמלה ולוד. בתחנות בהן לא הוקצו תקנים ייחודיים לחוקרות אלימות במשפחה בשפה הערבית משרתים חוקרים או חוקרות דוברי השפה אשר נותנים מענה במקרים בהם יש צורך בחקירה בשפת האם.⁸

מנתונים שנמסרו על-ידי משטרת ישראל לעמותת "איתך-מעכי, משפטניות למען צדק חברתי", עולה כי במשטרת ישראל משרתות בסה"כ 70 נשים בתור חוקרות אלימות במשפחה, מהן שתיים נוצריות, אחת מוסלמית ואחת דרוזית. עוד עולה, כי במערך חוקרי אלימות במשפחה יש 33 חוקרים דוברי ערבית, מהן 10 בלבד הן נשים.⁹ מחסור בנשים דוברות ערבית, ובפרט נשים המכירות את הנורמות הרווחות בחברה הערבית בישראל ואת הרגישויות הייחודיות של הנשים הערביות, עלול לגרום לקשיים בתהליך הטיפול בתלונות של נשים ערביות.

מספר חוקרי אלימות במשפחה במשטרת ישראל, לפי דת ומין

דת	גברים	נשים	סה"כ
יהודי	64	66	130
מוסלמי	1	1	2
נוצרי	6	2	8
דרוזי	7	1	8
סה"כ	78	70	148

בהקשר זה יצוין, כי לפי נתוני הסקר החברתי של הלשכה המרכזית לסטטיסטיקה, כ-16% מהנשים הערביות הבוגרות אינן שולטות בדיבור בעברית וכ-20% שולטות בו בצורה חלשה.¹⁰

4. נתוני שירות בתי-הסוהר¹¹

בשירות בתי-הסוהר כלואים כיום 1,861 אסירי אלימות במשפחה (לרבות עבירות אלימות כלפי ילדים), מהם כ-36% ערבים.¹² התפלגות רמת המועדות של האסירים הערבים דומה לזו של היהודים: כ-31%

⁸ ורדה שחם, ראש חטיבת החקירות במשטרת ישראל, מכתב, 16 בדצמבר 2010.

⁹ תשובת משטרת ישראל לפניית עו"ד דנה מיטרנבאום מעמותת איתך-מעכי, 22 ביוני 2010. התקבל מעו"ד קרן שמש-פרלמוטר, איתך-מעכי-משפטניות למען צדק חברתי. דואר אלקטרוני, 8 בדצמבר 2010.

¹⁰ הלשכה המרכזית לסטטיסטיקה, עיבוד נתונים מתוך מחולל הלוחות של הסקר החברתי לשנת 2009. <http://surveys.cbs.gov.il/Survey/survey.htm>

¹¹ גונדר אייל גובר, ראש אגף האסיר בשירות בתי-הסוהר. מכתב, 20 בדצמבר 2010.



מהאסירים הערבים נמצאים במאסר ראשון, 23% מהם במאסר שני, 11% במאסר שלישי, 11% במאסר רביעי, 6% במאסר שישי ו-18% נמצאים במאסר שישי ומעלה.¹³

התפלגות תקופות המאסר של אסירי אלימות במשפחה מהמגזר הערבי דומה לזו של האסירים מהמגזר היהודי, כמוצג בטבלה הבאה:

התפלגות אסירי אלימות במשפחה לפי תקופת מאסר ולפי מגזר

מגזר יהודי	מגזר ערבי ¹⁴	תקופת מאסר
17.1%	13.2%	עד שנה
31.6%	30.6%	1-3 שנים
19.1%	21%	3-7 שנים
6.5%	4.9%	7-10 שנים
7.3%	5.8%	10-15 שנים
11.9%	15.9%	15 שנים ומעלה
6.5%	8.6%	מאסר עולם
100.00%	100.00%	סה"כ

בשירותו בתי-הסוהר מופעלות תכניות שונות לטיפול באסירי אלימות במשפחה. משירותו בתי-הסוהר נמסר, כי במחלקה לטיפול באלימות במשפחה בבית-הסוהר רימונים, 18 מתוך 30 המטופלים הם בני מיעוטים ובמחלקת בית-התקווה שבכלא חרמון 18 מתוך 37 המטופלים הם ערבים. עוד נמסר, כי בקבוצות טיפול קצרות מועד המתקיימות בבתי-הסוהר השונים עומד שיעור בני המיעוטים על כ-50% מהמשתתפים.

מרכז המחקר והמידע של הכנסת הפנה לשירותו בתי-הסוהר שאלות בדבר התאמת תכניות הטיפול השונות למאפיינים הייחודיים של המגזר הערבי. בתשובה לשאלותינו נמסר משירותו בתי-הסוהר כי המענה הניתן לאסירים המשתתפים בתכניות הוא ללא הבדל של דת, מין או מוצא.

¹² הנתונים לגבי הערבים כוללים ערבים-מוסלמים, ערבים-נוצרים, דרוזים ובדואים.

¹³ המאסרים הקודמים אינם בהכרח בגין עבירות של אלימות במשפחה.

¹⁴ הנתונים לגבי הערבים כוללים ערבים-מוסלמים, ערבים-נוצרים, דרוזים ובדואים.

