



הכנסת

מרכז המחקר והמידע

המחלקה לפיקוח תקציבי

## תיאור וניתוח ענפי ההלבשה והטקסטיל בעשורים האחרונים

הכנסת, מרכז המחקר והמידע

קריית בן-גוריון, ירושלים 91950

טל': 02 - 64 08 24 0 / 1

פקס: 02 - 6 4 9 6 1 0 3

[www.knesset.gov.il/mmm](http://www.knesset.gov.il/mmm)

ט' חשוון תשע"ט

18 באוקטובר, 2018

**כתיבה: מאיר אזנקוט, כלכלן**

אישור: עמי צדיק, מנהל המחלקה לפיקוח תקציבי

## תוכן עניינים

|           |                                                                   |  |
|-----------|-------------------------------------------------------------------|--|
| <b>1</b>  | <b>תמצית</b>                                                      |  |
| <b>2</b>  | <b>שיעורי המכס על יבוא מוצרי טקסטיל והלבשה בעשורים האחרונים</b>   |  |
| 2         | 1.1 רקע: סיווג ענפי הטקסטיל והלבשה                                |  |
| 2         | 1.2 סקירה על שיעורי המכס בישראל לאורך העשורים האחרונים            |  |
| 4         | 1.3 סקירה על שיעורי המכס במדינות שונות בעולם                      |  |
| <b>6</b>  | <b>התפתחות ענפי הטקסטיל והלבשה</b>                                |  |
| 6         | 2.1 ייצור בענפי הטקסטיל והלבשה                                    |  |
| 6         | 2.2 תעסוקה                                                        |  |
| 8         | 2.3 סחר חוץ                                                       |  |
| 10        | 2.4 פריון בישראל ובמדינות מפותחות                                 |  |
| 10        | 2.5 מחירים                                                        |  |
| 11        | 2.6 התפתחות המסחר המקוון                                          |  |
| 12        | 2.7 סיכום                                                         |  |
| <b>13</b> | <b>השינוי במדדי מחירי מוצרי טקסטיל והלבשה בישראל ובאירופה</b>     |  |
| <b>14</b> | <b>ניתוח דוחות כספיים של חברות ציבוריות</b>                       |  |
| 14        | 4.1 עיקרי הנתונים הכספיים                                         |  |
| 17        | 4.2 ניתוח הדוחות הכספיים                                          |  |
| <b>17</b> | <b>דרכי התמודדות של המשק עם הפחתת שיעורי המכס</b>                 |  |
| 17        | 5.1 דרכי התמודדות של התעשייה המקומית                              |  |
| 18        | 5.2 כלי מדיניות אפשריים של המדינה                                 |  |
| <b>20</b> | <b>עמדות הצדדים</b>                                               |  |
| 20        | 6.1 התאחדות התעשיינים בישראל                                      |  |
| 21        | 6.2 איגוד לשכות המסחר                                             |  |
|           | 6.3 התייחסות אגף התקציבים במשרד האוצר שגיאה! הסימניה אינה מוגדרת. |  |

## תמצית

מסמך זה הוכן לבקשת חה"כ עודד פורר, ומובא בו תיאור וניתוח השינויים בענפי ההלבשה והטקסטיל בעשורים האחרונים. המסמך כולל סקירה של השינויים בשיעורי המכס על יבוא מוצרי ההלבשה וטקסטיל בישראל ובמדינות מפותחות; נתונים על הפעילות הכלכלית בענף לרבות תפוקה, הון גולמי, השקעות, סחר חוץ, עובדים, עלות לשעת עבודה ופרייון; דרכי התמודדות של מדינות הדומות לישראל (משק קטן, פתוח עם מטבע עצמאי) מול יבוא מוצרי צריכה ממדינות בעלות עלויות ייצור נמוכות, כגון סין. בנוסף, מתוארת במסמך התפתחות המסחר המקוון בענפי האופנה והטקסטיל, וניתוח דוחות פיננסיים של חברות ציבוריות נבחרות בענף.

מתחילת שנות ה-90 החלה מדיניות של הפחתת שיעורי המכס בענפי הטקסטיל וההלבשה ובענפים נוספים, כגון ריהוט וכלי בית. במקביל חלו שינויים רבים בענפים שנפתחו ליבוא, בין היתר ירידת מחירי מוצרי צריכה, ירידה בכמות העובדים לצד עלייה בפרייון. בלוח להלן מוצגים שינויים עיקריים בענפי הטקסטיל והלבשה בשנים 1995 ו-2017.

| שנה  | שיעור מכס עיקרי בענף הטקסטיל והלבשה | כמות עובדים בענפי הטקסטיל והלבשה | מדד עלות לשעת עבודה בענפי הטקסטיל והלבשה | מדד הייצור לשעת עבודה בענפי הטקסטיל והלבשה |
|------|-------------------------------------|----------------------------------|------------------------------------------|--------------------------------------------|
| 1995 | 33%                                 | 45,100                           | 100                                      | 100                                        |
| 2017 | 6%                                  | 9,000                            | 357                                      | 241                                        |

ניתן לראות שבשנים 1995 עד ל-2017 שיעור המכס העיקרי בענף הטקסטיל וההלבשה פחת באופן משמעותי, כמות העובדים פחתה גם היא באופן משמעותי, מדדי עלות לשעת עבודה והייצור לשעת עבודה עלו באופן משמעותי. יש לציין כי גורמים רבים משפיעים על הפעילות בענף, לרבות פרייון העבודה, שיעורי המכס והסביבה העסקית. בלוח שלהלן ניתן לראות את שיעורי השינוי בפדיון ובפדיון לעובד בענפי התעשייה, הטקסטיל וההלבשה לשנים 2017-2000.

| שנה              | הפדיון |        |       | הפדיון למועסק |        |       |
|------------------|--------|--------|-------|---------------|--------|-------|
|                  | תעשייה | טקסטיל | הלבשה | תעשייה        | טקסטיל | הלבשה |
| השינוי 2017-2000 | +30%   | -50%   | -35%  | 24%           | 149%   | 64%   |

ניתן לראות שהפדיון למועסק בתעשייה עלה, בענפי הטקסטיל וההלבשה הפדיון ירד, אולם הפדיון למועסק עלה. בלוח שלהלן ניתן לראות את השינוי בממד המחירים לצרכן ומחירי ההלבשה לצרכן בישראל ובאירופה בשנים 2017-2000.

| קבוצת המחירים         | 28 מדינות אירופה | ישראל  |
|-----------------------|------------------|--------|
| מדד מחירים לצרכן כללי | +39.4%           | +31.5% |
| מדד מחירי הלבשה לצרכן | -1.2%            | -28.8% |

ניתן לראות שבאירופה מדד המחירים בענף ההלבשה ירד בכ-1.2% ובישראל מדד המחירים ירד בכ-28.8% באותם השנים. בנוסף, השוואת ענף התעשייה בישראל ובמדינות מפותחות אחרות מלמדת כי הפרייון לעובד ולשעת עבודה בישראל נמוך יחסית ומשקל התעשייה בתוצר בישראל נמוך במקצת מממוצע 28 מדינות אירופה.

דרכי ההתמודדות של חברות תעשייתיות במשק מגוונות, לרבות העברת הייצור למדינות בהן עלויות הייצור נמוכות יחסית, השקעות הוניות במטרה להעלות את הפרייון וייצור מוצרים ייחודיים אשר לא מיוצרים בייצור המוני. דרכי ההתמודדות של המדינה מול התגברות הגלובליזציה בדור האחרון כוללים, בין היתר, עידוד שיפורים טכנולוגיים והתייעלות, שיפור ההון האנושי, עידוד ופיתוח תעשייה וייצור מתקדם על ידי הממשלה.



הכנסת

מרכז המחקר והמידע

# 1. שיעורי המכס על יבוא מוצרי טקסטיל והלבשה בעשורים האחרונים

## 1.1 רקע: סיווג ענפי הטקסטיל וההלבשה

ענפי הטקסטיל וההלבשה נחלקים לכמה תחומים על-פי סוגי המוצרים. ענף הטקסטיל כולל את התחומים הבאים: טווייה, סלילה ושזירה של חוטים, אריגת בדים, מגבות ושטיחים, גימור טקסטיל, כלי מיטה, בדים ומוצרי הלבשה סרוגים. חלק ממוצרי ענף הטקסטיל מיועדים לעיבוד נוסף, בעיקר לענף ההלבשה (כגון חוטים), ואחרים מיועדים לצרכנים הסופיים (כגון שטיחים). ענף ההלבשה כולל את התחומים הבאים: הלבשה עליונה ומתפרות בגדים, בגדי ים והלבשה תחתונה. כל מוצרי הענף מיועדים לצרכן הסופי.

## 1.2 סקירה על שיעורי המכס בישראל לאורך העשורים האחרונים

בלוח 1 להלן מוצגים שיעורי המכס על מוצרים עיקריים בשנת 1993.

**לוח 1 – שיעורי המכס בישראל על יבוא ענפי הטקסטיל וההלבשה (1993)<sup>1</sup>**

| קוד פריט    | שם פריט                                                                                                                             | שיעור המכס כללי |
|-------------|-------------------------------------------------------------------------------------------------------------------------------------|-----------------|
| 50          | משי                                                                                                                                 | פטור            |
| 51.01-51.05 | צמר – חומר גלם שיער או סיבים של בעלי חיים                                                                                           | פטור            |
| 51.06-51.10 | צמר – חומרי גלם – חוטים                                                                                                             | 32%             |
| 51.11-51.13 | צמר – בד ארוג                                                                                                                       | 15%             |
| 52.04       | כותנה – חוט תפירה- שאינו למכירה קמעונאית                                                                                            | 32%             |
| 52.04       | כותנה – חוט תפירה- למכירה קמעונאית                                                                                                  | 10%             |
| 52.05       | כותנה – חוט לא לתפירה (שמכיל יותר מ- 85% כותנה)                                                                                     | 24.5%           |
| 52.06       | כותנה – חוט לא לתפירה (שמכיל פחות מ- 85% כותנה)                                                                                     | 10%             |
| 52.08       | כותנה – בדים ארוגים – מאושרים לייצור                                                                                                | פטור            |
| 52.09-52.12 | כותנה – בדים ארוגים – לא מאושרים לייצור                                                                                             | 18%/25.5%       |
| 52.09-52.12 | כותנה – בדים בגוונים שונים ומודפסים                                                                                                 | 18%/25.5%       |
| 53          | פשתן, קנבוס, שיפה ועוד                                                                                                              | פטור            |
| 58.02       | בדי ספוג- למגבות                                                                                                                    | 18%/15%/10%     |
| 58.02       | בדי ספוג- למגבות אשר יש לחתוך ולתפור את הקצוות                                                                                      | 36%/33%         |
| 61          | פרטי לבוש – מעילים, חליפות, חולצות, מכנסים, חצאיות, חלוק, בגד ים, בגדי תינוקות, הלבשה תחתונה, חליפות סקי, עניבות, חזיות ועוד        | 33%             |
| 61          | כפפות                                                                                                                               | 12%             |
| 61          | גרביים לצרכים רפואיים                                                                                                               | 8%/6%           |
| 61.17       | אביזרי הלבשה- צעיפים, רעלות, מטפחות                                                                                                 | 14%             |
| 62          | פרטי לבוש – מעילים, חליפות, חולצות, מכנסים, חצאיות, כפפות, חלוק, בגד ים, הלבשה תחתונה, חליפות סקי, עניבות, בגדי תינוקות מכותנה ועוד | 33%             |
| 62.09       | בגדי תינוקות- לא מכותנה                                                                                                             | 15%             |
| 62.12       | מחוכים                                                                                                                              | 18%             |
| 62.13       | ממחטות, כפפות מגומי                                                                                                                 | 12%             |
| 63.01-63.05 | שמיכות, מצעי מיטה, לבני שולחן, לבני רחצה ומטבח, וילונות                                                                             | 33%             |
| 63.06       | בדים לאהלים, מפרשים לסירות וגלשנים                                                                                                  | 15%             |
| 63.06       | בדים למפרשים לסירות וגלשנים אשר משמשים לתחרות בינלאומית                                                                             | פטור            |

מהנתונים בלוח עולה כי בשנת 1993 על מרבית פריטי הלבוש (קוד פריטי המכס 61-62) חל מכס בשיעור של 33%.

<sup>1</sup> רשות המיסים, חוברת 937, צו תעריף המכס והפטורים ומס קנייה על טובין, התשנ"ד-1993, כניסה: 18 ביוני 2018.



הכנסת

מרכז המחקר והמידע

בלוח 2 שלהלן מוצגים שיעורי המכס העיקריים על יבוא בתחום הטקסטיל וההלבשה כפי שפורסמו בשנת 2017.

**לוח 2 - שיעורי המכס בישראל על יבוא בענפי הטקסטיל וההלבשה (2017)<sup>2</sup>**

| קוד פריט    | שם פריט                                                                                                                              | שיעור המכס |
|-------------|--------------------------------------------------------------------------------------------------------------------------------------|------------|
| 50          | משי                                                                                                                                  | פטור       |
| 51.01-51.10 | צמר - חומר גלם (חוטים)                                                                                                               | פטור       |
| 51.11-51.13 | צמר - בד ארוג                                                                                                                        | 6%         |
| 52.04       | כותנה - חוט תפירה                                                                                                                    | 6%         |
| 52.05-52.07 | כותנה - חוט לא לתפירה                                                                                                                | פטור       |
| 52.08-52.10 | כותנה - בדים ארוגים - מאושרים לייצור                                                                                                 | פטור       |
|             | כותנה - בדים ארוגים - לא מאושרים לייצור                                                                                              | 6%         |
|             | כותנה - בדים בגוונים שונים ומודפסים                                                                                                  | 6%         |
| 52.11       | כותנה - בדים ארוגים בגוונים שונים מעל ל- 200 גרם למ"ר                                                                                | 12%        |
|             | כותנה - בדים ארוגים מודפסים מעל ל- 200 גרם למ"ר                                                                                      | 10.8%      |
| 53          | פשתן, קנבוס, שיפה ועוד                                                                                                               | פטור       |
| 54          | נימים סינטטיים ומלאכותיים                                                                                                            | פטור       |
| 58.02       | בדי ספוג- למגבות                                                                                                                     | 6%         |
| 61-62       | <u>פרטי לבוש</u> - מעילים, חליפות, חולצות, מכנסים, חצאיות, כפפות, חלוק, בגד ים, בגדי תינוקות, הלבשה תחתונה, סוודרים, חליפות סקי ועוד | 6%         |
| 63          | שמיכות, מצעי מיטה, לבני שולחן, לבני רחצה ומטבח, וילונות                                                                              | 6%         |
| 63.06       | בדים לאהלים, מפרשים לסירות וגלשנים                                                                                                   | 6%         |

מהנתונים עולה כי על חלק מהפריטים המיועדים לייצור ישנו פטור על המכס. ועל רוב הפריטים המיובאים המיועדים למכירה, כגון פרטי לבוש, הייתה הפחתה בשיעור המכס שעמד על 6%, יש לציין שעל המחיר כולל המכס ישנו מע"מ בשיעור של 17%, נכון לשנת 2018. אולם, על מוצרי צריכה המיובאים ביבוא אישי, אשר ערכם נמוך מ-75 דולר, חל פטור ממכס, מס קניה ומע"מ, מוצרי צריכה אשר ערכם בין 75 ל-500 דולר חל פטור ממכס אך לא ממס קניה ומע"מ, ומוצרים שערכם גבוה מ-500 דולר לא חל פטור ממיסים.<sup>3</sup> לוח 3 להלן מציג את השינוי בשיעורי המכס העיקריים באופן מרוכז על מרבית פריטי לבוש בהתאם לקוד מכס 61-62 בשנים 1993-2017.

**לוח 3 - שיעורי המכס בישראל על יבוא של מרבית פריטי לבוש<sup>4</sup>**

| שנה  | שיעור מכס |
|------|-----------|
| 1993 | 33%       |
| 1996 | 24%       |
| 1997 | 21%       |
| 1998 | 18%       |
| 1999 | 15%       |
| 2004 | 12%       |
| 2013 | 6%        |
| 2018 | 0%        |

<sup>2</sup> רשות המיסים, חוברת 1806, צו תעריף המכס והפטורים ומס קנייה על טובין, התשע"ז-2017, כניסה לאתר: 10 ביוני 2018.

<sup>3</sup> רשות המיסים, מידע לתושב ישראלי המבקש לייבא טובין ביבוא אישי, כניסה: 7 באוגוסט 2018.

<sup>4</sup> רשות המיסים, חוברות 1843, 1706, 1367, 1217, 1173, 1121, 1077, צו תעריף המכס והפטורים ומס קנייה על טובין, כניסה לאתר: 18 ביוני 2018. רשות המיסים, מכס אחד בשיעור 6% על מוצרי הטקסטיל, הודעה לעיתונות, 30 באפריל 2013.



הכנסת

מרכז המחקר והמידע

מהנתונים בלוח עולה כי שיעור המכס פחת משמעותית מ-33% בשנת 1993 ל-6% בשנת 2013. כאמור גם בלוח 2 שיעורי המכס בשנת 2017 עמדו על 6%. במהלך השנים 2017-2018 ניתנו פטורים על מוצרי טקסטיל והלבשה נוספים "בהוראות שעה", כלהלן:

- בחודש מאי 2017 פורסמה הוראת שעה לפיה עד לסוף 2018 יינתן **פטור ממכס** גם למוצרי הנעלה אשר היו בשיעור מכס של 12.5%.
  - בחודש ינואר 2018 פורסמה הוראת שעה לפיה עד לסוף 2018 יינתנו **פטורים על יבוא** של מרבית מוצרי הטקסטיל הכוללים בין היתר בדים, חוטים וכדומה, וכמו כן פטור על כיפות לצרכי דת וכיסוי ראש מפרווה.<sup>6</sup>
- יש לציין כי בחודש ספטמבר 2018 פרסם משרד הכלכלה והתעשייה מספר צעדים במטרה לסייע לחברות בענף להתמודד ולפרוץ לשווקים חדשים (ראו הרחבה בסעיף 5.2 להלן), לרבות הצעה להעלאה סלקטיבית של שיעור המכס ל-12% על מוצרים המיובאים לארץ ואשר קיים לגביהם ייצור מקומי משמעותי.<sup>7</sup>

### 1.3 סקירה על שיעורי המכס במדינות שונות בעולם

במדינות מפותחות ישנם מכסים במטרה להגן על ענפי הייצור המקומיים. בלוחות להלן מוצגים שיעורי מכס בשלוש מדינות מפותחות בעלות מטבע עצמאי. בלוח 4 מוצגים שיעורי המכס על יבוא **לבריטניה** שלא ממדינות אירופה.

**לוח 4 – שיעור מכס על היבוא לבריטניה שלא ממדינות אירופה (2018)<sup>8</sup>**

| שיעור המכס | שם פריט                                        | קוד פריט                  |
|------------|------------------------------------------------|---------------------------|
| 12.0%      | מעילים, חליפות, מכנסים, חולצות, שמלות, בגד סקי | פריטי לבוש סרוגים - 61    |
| 8.9%       | כפפות מכותנה או בד סינטטי                      |                           |
| 8.0%       | בגד ים שמורכב מ- 5% גומי לפחות                 |                           |
| 12.0%      | מעילים, חליפות, מכנסים, חולצות, שמלות, בגד סקי | פריטי לבוש לא סרוגים - 62 |
| 10.5%      | כפפות וגרביים לתינוקות                         |                           |
| 6.5%       | חזיות, מחוכים, ודומיהם, חגורות                 |                           |
| 10.0%      | ממחטות - Handkerchiefs                         |                           |
| 8.0%       | צעפים, רעלות                                   |                           |
| 6.3%       | עניבות                                         |                           |
| 7.6%       | כפפות                                          |                           |

מנתוני הלוח ניתן לראות שיעורי מכס מגוונים כאשר על חלק מפריטי הלבוש מוטל מכס בשיעור 12%. שיעורי מכס אלו גבוהים לעיתים מאלו הקיימים כיום בישראל. בלוח 5 שלהלן מוצגים שיעורי המכס על היבוא **לאוסטרליה**.

<sup>5</sup> רשות המיסים, חוברת 1818, [צו תעריף המכס והפטורים ומס קנייה על טובין \(הוראת שעה מס' 6\)](#), התשע"ז-2017, כניסה: 11 ביוני 2018.

<sup>6</sup> רשות המיסים, חוברת 1843, [צו תעריף המכס והפטורים ומס קנייה על טובין \(הוראת שעה מס' 9\)](#), התשע"ח-2018, כניסה: 11 ביוני 2018.

<sup>7</sup> משרד הכלכלה, [תכנית לחיזוק תעשיית הביגוד והאופנה המקומית](#), תאריך: 20 בספטמבר 2018.

<sup>8</sup> אתר המכס של בריטניה, [תעריפי מסחר, קודי פריטים ושיעורי מכס](#), כניסה: 12 ביוני 2018.



הכנסת

מרכז המחקר והמידע

**לוח 5 – שיעור מכס על היבוא לאוסטרליה (2018)<sup>9</sup>**

| שיעור המכס | שם פריט                                                                                       | קוד פריט                 |
|------------|-----------------------------------------------------------------------------------------------|--------------------------|
| 5%         | מעילים, חליפות, מכנסים, חולצות, שמלות, בגד סקי, בגדי ים, כובעים, גרביים                       | פריטי לבוש סרוגים -61    |
| פטור       | כפפות, צעיפים, רעלות                                                                          |                          |
| 5%         | מעילים, חליפות, מכנסים, חולצות, שמלות, בגד סקי, בגדי ים, כובעים, גרביים, חזיות מחוכים ודומיהם | פריטי לבוש לא סרוגים -62 |
| פטור       | כפפות, צעיפים, רעלות                                                                          |                          |

מנתוני הלוח שלעיל ניתן לראות שחלק משיעורי המכס באוסטרליה על יבוא ביגוד והלבשה הם אחידים ועומדים על 5%, ועל פריטים מסוימים כגון כפפות, צעיפים ורעלות חל פטור ממכס. שיעורי מכס אלו הם נמוכים יחסית ועשויים להעיד על משק יחסית פתוח ליבוא. בלוח 6 שלהלן ניתן לראות את שיעורי המכס על יבוא לקנדה.

**לוח 6 – שיעור מכס על היבוא לקנדה (2018)<sup>10</sup>**

| שיעור המכס | שם פריט                                                                                | קוד פריט                 |
|------------|----------------------------------------------------------------------------------------|--------------------------|
| 18%        | מעילים, חליפות, מכנסים, סרבל, חולצות, הלבשה תחתונה, חליפות סקי, בגדי ים, כפפות, צעיפים | פריטי לבוש סרוגים – 61   |
| פטור       | בגדים לתינוקות (קוד 61.11)                                                             |                          |
| 10%        | חליפות צלילה                                                                           |                          |
| 12%        | חגורות                                                                                 |                          |
| פטור       | חליפות הגנה                                                                            |                          |
| פטור       | טלית /רעלה לתפילות                                                                     |                          |
| 17%/18%    | מעילים, מעיל לסקי, סרבל, מכנסים, שמלות, חולצות, בגד ים, חליפת סקי, חזיות, מחוכים       | פריטי לבוש לא סרוגים -62 |
| פטור       | בגדים לתינוקות                                                                         |                          |
| פטור       | חליפות הגנה                                                                            |                          |
| פטור       | טלית /רעלה לתפילות                                                                     |                          |
| 7.5%/6%    | בגד לצורכי דת - ייצוגי                                                                 |                          |
| 9%         | מטפחות - Handkerchiefs                                                                 |                          |

מנתוני הלוח עולה כי על חלק מהפריטים המיובאים לקנדה חל מכס גבוה יחסית בשיעור של 17%-18%, ועל פריטים מיוחדים קיים פטור ממכס או שיעור מיוחד. כך למשל, בגדים לתינוקות וחליפות הגנה פטורים ממכס.

<sup>9</sup> אתר המכס של אוסטרליה, [תעריפי מסחר, קודי פריטים ושיעורי מכס](#), כניסה: 17 ביוני 2018.

<sup>10</sup> אתר המכס של קנדה, [תעריפי מסחר, קודי פריטים ושיעורי מכס](#), כניסה: 17 ביוני 2018.



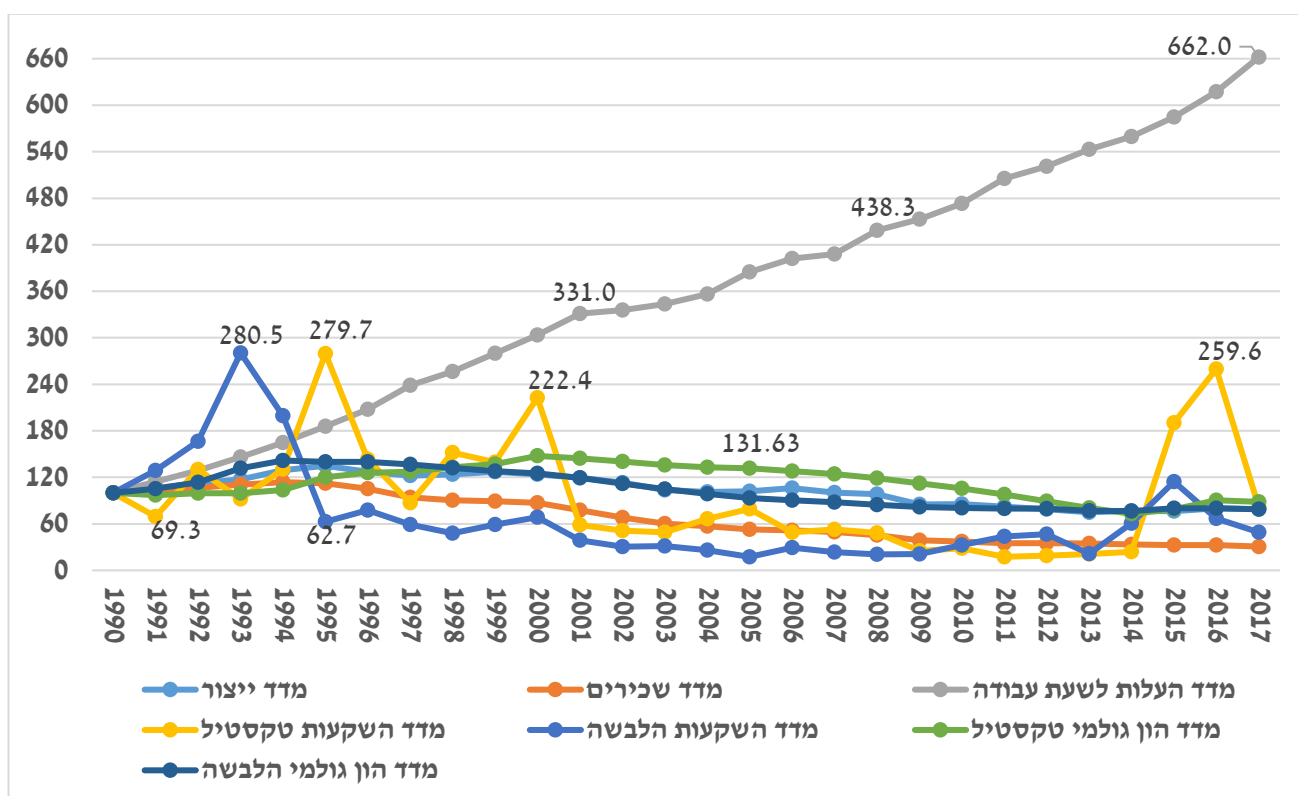
## 2. התפתחות ענפי הטקסטיל וההלבשה

בעשורים האחרונים חלו שינויים רבים במדדים כלכליים בענפי טקסטיל וההלבשה, לרבות ייצור, תעסוקה וכדומה, כפי שיפורט להלן. שינויים אלו חלו במקביל להפחתת שיעורי המכס על מוצרי טקסטיל והלבשה מתחילת שנות ה-90, כפי שתואר בסעיף 1 לעיל. יש לציין כי קיימים גורמים משפיעים רבים על התפתחות הענף, לרבות השינוי בשער החליפין והסביבה הכלכלית.

### 2.1 ייצור בענפי הטקסטיל וההלבשה

בשנים האחרונות קיימת מגמת התכווצות בייצור התעשייתי בענפי הטקסטיל וההלבשה. בתרשים 1 להלן מוצגים מדדים שונים הקשורים לענפי הטקסטיל וההלבשה משנת 1990 ועד לשנת 2017.

**תרשים 1 – מדדים בענפי הטקסטיל וההלבשה בשנים 1990-2017 (מדד בסיס – שנת 1990)<sup>11</sup>**



מהנתונים בתרשים עולה כי משנת 1990 ישנה עלייה חדה בעלות לשעת עבודה בענפי הטקסטיל וההלבשה, בין היתר בגין העלייה בשכר המינימום והתכווצות כמות העובדים בעיקר בשכר נמוך יחסית; ירידה חדה בכמות העובדים בענפים הללו (ראו סעיף 2.2 להלן); ירידה במדדי הייצור ובמדדי ההון הגולמי של ענפי ההלבשה והטקסטיל. בהתאם לנתוני בנק ישראל, מדד הייצור לשעת עבודה בענפי הטקסטיל והלבשה עלה בשנים 1990-2017 בכ-190%.

### 2.2 תעסוקה

במקביל לירידה הכללית בהיקף הייצור בענפי ההלבשה והטקסטיל היתה כאמור מגמה של צמצום מספר המועסקים בענפים האלו. בתרשים 2 להלן מוצג מספר המשרות בענפי ההלבשה והטקסטיל בשנים 1990-2017.

<sup>11</sup> בנק ישראל, דוח שנת 2017, נספח נתונים פרק ב, לוח ב'ני-19, לוח ב'ני-21, לוח ב'ני-22(1), לוח ב'ני-23(1), לוח ב'ני-25, כניסה: 25; ביוני 2018, לוח ב'ני-24, כניסה: 8 באוגוסט 2018.

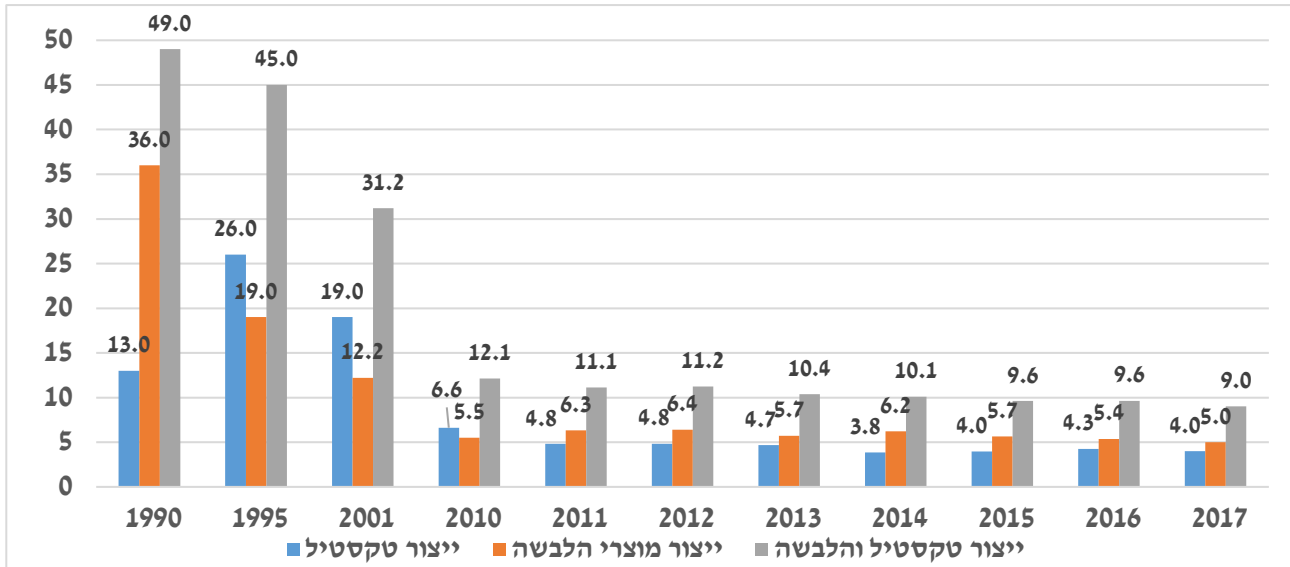


הכנסת

מרכז המחקר והמידע



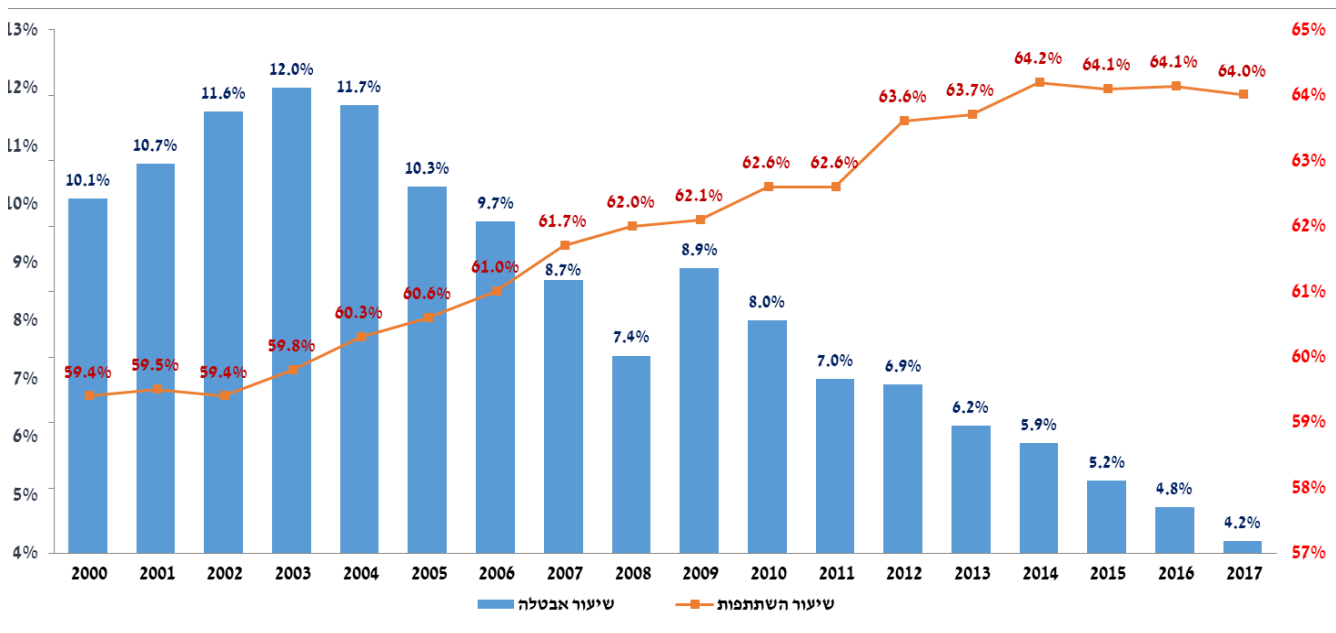
**תרשים 2 – מספר המשרות בענפי ההלבשה והטקסטיל בשנים 1990-2017 (באלפים)<sup>12</sup>**



מהנתונים בתרשים עולה כי מספר המשרות בענפי ההלבשה והטקסטיל ירד מאז שנת 1990. כמו כן, הנתון המצרפי של עובדים בענפי הטקסטיל והלבשה ירד מכ-49,000 משנת 1990 עד לכ-9,000 בשנת 2017, **ירידה בשיעור מצטבר של כ-82%**.

בתרשים 3 להלן מוצגים שיעורי האבטלה ושיעורי ההשתתפות בשוק העבודה במשק בשני העשורים האחרונים.

**תרשים 3: שיעורי השתתפות בשוק העבודה ושיעורי אבטלה<sup>13</sup>**



<sup>12</sup> הלמ"ס, [שנתון סטטיסטי 2017](#), לוח 20.3; [שנתון 2003](#), לוח 20.3; [1997](#), לוח 14.3; [1991](#), לוח 14.3, ע"מ 412 כניסה: 18 ביוני 2018.

<sup>13</sup> הלמ"ס, אינדיקטורים לחודש פברואר 2018, [לוח 11](#), תאריך כניסה: 18 ביוני 2018. עיבודי מרכז המחקר והמידע של הכנסת לנתוני הלמ"ס, נתונים משורשרים מהשנים 2000-2013. בינואר 2012 עודכנה המתודולוגיה של סקר כוח אדם. ההבדלים המרכזיים בין השיטה החדשה לישנה: מעבר מכוח עבודה אזרחי לכוח עבודה הכולל גם את הצבא לצורך השוואה טובה יותר עם העולם; הגדלת הפריסה הגיאוגרפית ודגימת מספר רב יותר של יישובים מהפריפריה; סקר פנים מול פנים במקום סקר טלפוני, אשר עשוי להשפיע על התשובה של הנסקרים. עם המעבר לשיטה החדשה חלו שינויים במדדי התעסוקה, ולכן נוצר "שבר בסדרה". תיקון המדדים לפני שנת 2012 נעשה על-ידי שימוש במכפילים שפרסמה הלמ"ס לכל אחד מן המשתתפים בסקר כוח אדם (שיעור אבטלה, מועסקים, שיעור השתתפות וכדומה). לפירוט המכפילים למשתתפים ראו: הלמ"ס, [נתונים מסקר כוח אדם, פברואר 2012](#), לוח ב' – מקדמי שרשור לפי סדרות, 29 במרס 2012.



הכנסת

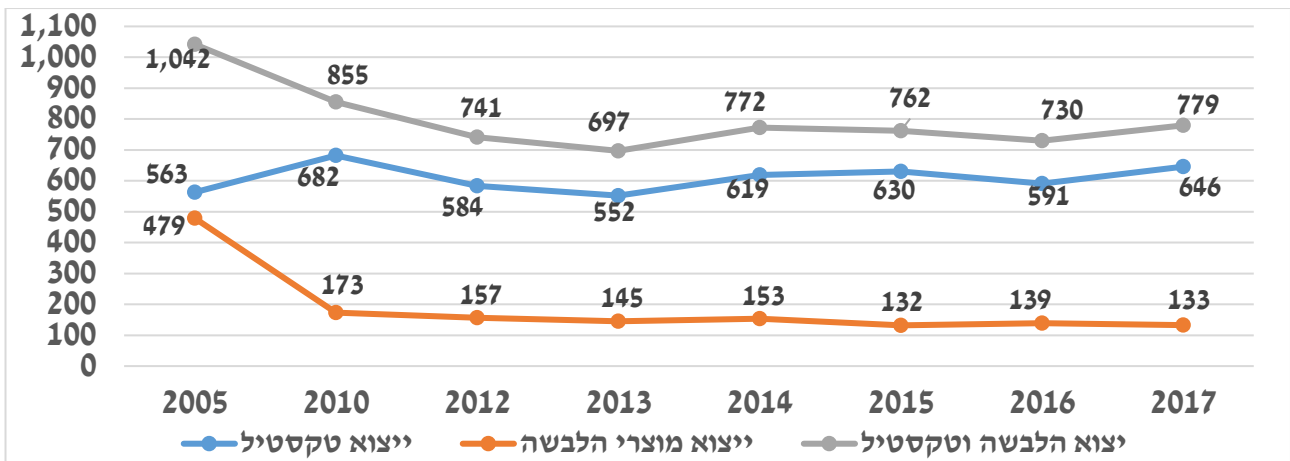
מרכז המחקר והמידע

מהנתונים בתרשים עולה כי שיעור ההשתתפות בשוק העבודה (בקרוב בני 15 ומעלה) עלה מ-59.4% בשנת 2000 ל-64.0% בשנת 2017, שיעור האבטלה ירד מ-10.1% בשנת 2000 ל-4.2% בשנת 2017, נתונים אלו מעידים על שיפור ניכר בשוק העבודה מאז שנת 2003. בתקופה זו חל צמצום חד במספר המועסקים בענפי הטקסטיל וההלבשה, כפי שעולה מתרשים 2 לעיל, לצד גידול בשיעור ההשתתפות וירידה בשיעור האבטלה.

### 2.3 סחר חוץ

נתוני סחר-חוץ בענפי הטקסטיל וההלבשה מעידים על צמצום בייצוא של מוצרי טקסטיל והלבשה וצמצום בייבוא חומרי גלם לטקסטיל, במקביל לעלייה בייבוא מוצרי הלבשה. בתרשים 4 להלן מוצג ייצוא ענף הטקסטיל וההלבשה במיליוני דולרים בשנים 2005-2017.

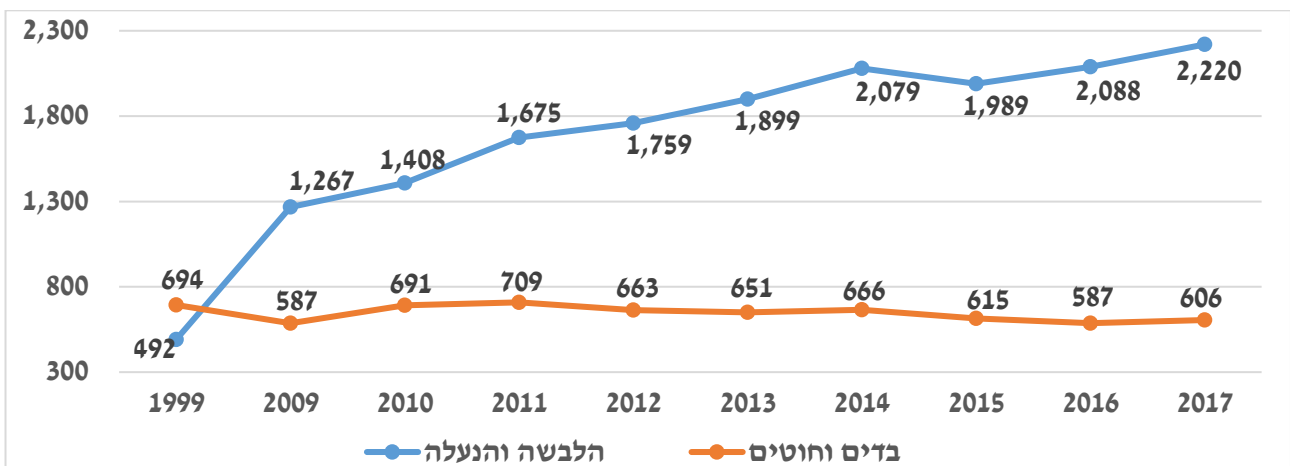
**תרשים 4 – ייצוא ענף הטקסטיל וההלבשה בשנים 2005-2017 (במיליוני דולרים)<sup>14</sup>**



מהנתונים בתרשים עולה כי משנת 2005 ועד לשנת 2010 חלה ירידה חדה בייצוא מוצרי הלבשה ומשנת 2013 חלה ירידה מתונה יותר אשר נמשכת עד לשנת 2017. לגבי ייצוא מוצרי טקסטיל קיימת יציבות יחסית בשנים 2005 ועד לשנת 2017.

בתרשים 5 להלן מוצגים נתוני הייבוא במיליוני ש"ח של בדים וחומרים ומוצרי הלבשה והנעלה בשנים 1999-2017.

**תרשים 5 – ייבוא בענף הטקסטיל וההלבשה בשנים 1999-2017 (במיליוני דולרים)<sup>15</sup>**



<sup>14</sup> הלמ"ס, [שנתון סטטיסטי לישראל 2018](#), לוח 16.13, כניסה: 4 אוקטובר 2018, [שנתון 2017](#), לוח 16.13, [שנתון 2015](#), לוח 16.13, כניסה: 5 ביוני 2018. לפני שנת 2005 באתר הלמ"ס הסיווג בקטגורית הייצוא היה שונה ולכן נבחרה כשנה הראשונה בתרשים.

<sup>15</sup> הלמ"ס, [שנתון סטטיסטי לישראל 2017](#), לוח 16.10, כניסה: 5 ביוני 2018. [שנתון 2000](#), לוח 8.10, כניסה: 27 ביוני 2018



הכנסת

מרכז המחקר והמידע

מהנתונים בתרשים עולה כי היקף ייבוא החוטים והבדים ירד משנת 1999 עד שנת 2009 ומאז נותר יציב. היקף ייבוא מוצרי ההלבשה וההנעלה גדל משמעותית מכ-492 מיליוני דולרים בשנת 1999 עד לכ-2,220 מיליוני דולרים בשנת 2017 עליה של כ-325%.

בלוח 7 להלן מוצגים נתוני סך הפדיון והפדיון למועסק בענף התעשייה ובענפי הטקסטיל וההלבשה במיליוני ש"ח במחירי 2010.

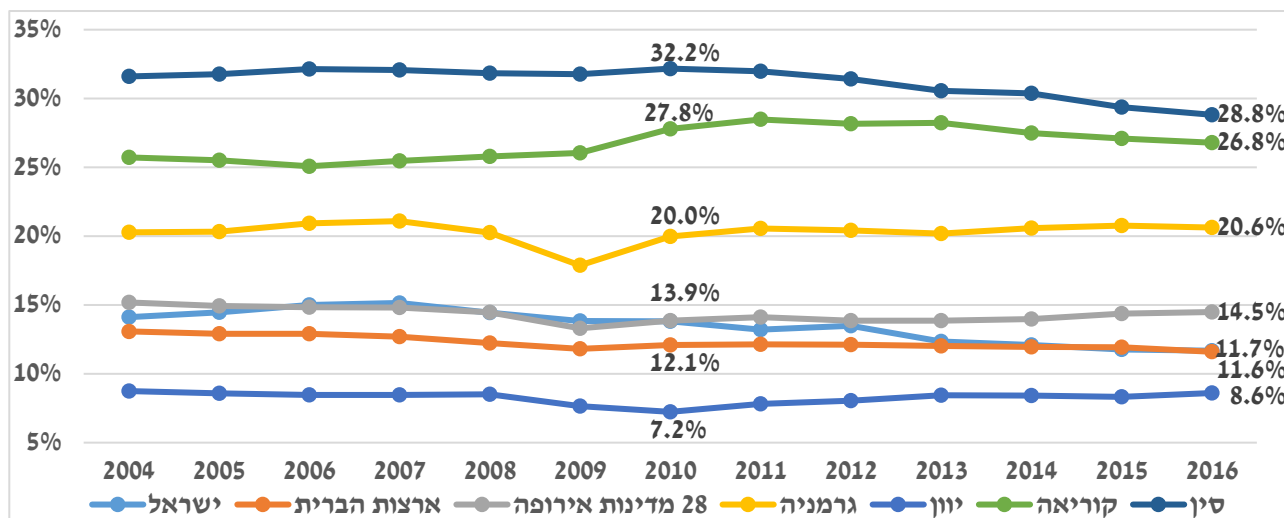
**לוח 7 – הפדיון למועסק בענף התעשייה ובענפי הטקסטיל וההלבשה (במיליוני ש"ח, מחירי 2000)**<sup>16</sup>

| שנה              | סך הפדיון |        |       | פדיון למועסק |        |       |
|------------------|-----------|--------|-------|--------------|--------|-------|
|                  | תעשייה    | טקסטיל | הלבשה | תעשייה       | טקסטיל | הלבשה |
| 2000             | 226,541   | 7,074  | 3,843 | 633          | 325    | 296   |
| 2010             | 265,860   | 4,711  | 1,575 | 746          | 711    | 285   |
| 2017             | 294,260   | 3,503  | 2,479 | 786          | 809    | 486   |
| השינוי 2000-2017 | +30%      | -50%   | -35%  | 24%          | 149%   | 64%   |
| השינוי 2017-2010 | +11%      | -26%   | +57%  | 5%           | 14%    | 70%   |

מהנתונים בלוח עולה כי הפדיון בסך התעשייה בשנת 2017 היה כ-294.3 מיליארד ש"ח במחירי שנת 2000 – גידול בשיעור ריאלי מצטבר של 30% לעומת שנת 2000. הפדיון בענף הטקסטיל בשנת 2017 היה כ-3.5 מיליארד ש"ח במחירי שנת 2000 – ירידה בשיעור ריאלי מצטבר של 50% לעומת שנת 2000. הפדיון בענף ההלבשה בשנת 2017 היה כ-2.48 מיליארד ש"ח במחירי שנת 2000 – ירידה בשיעור ריאלי מצטבר של 35% לעומת שנת 2000. הפדיון למועסק בענף התעשייה עלה משנת 2000 לשנת 2017 בשיעור ריאלי מצטבר של כ-24%, הפדיון למועסק בענף הטקסטיל עלה בכ-149% ולמועסק בענף ההלבשה עלה בכ-64%. עוד ניתן לראות שבענף ההלבשה בשנים 2010 ועד 2017 חל שינוי חיובי אשר הגדיל את הפדיון והפדיון למועסק באופן משמעותי.

בתרשים 6 שלהלן מוצג משקל ענף התעשייה בתוצר המקומי הגולמי בישראל ובמדינות מפותחות אחרות.

**תרשים 6 - משקל ענף התעשייה בתוצר המקומי הגולמי בישראל ובמדינות אחרות**<sup>17</sup>



<sup>16</sup> הלמ"ס, שנתון 2002, לוח 20.3 – פדיון לפי ענף כלכלי; שנתון 2004 לוח 13.10, שנתון 2012 לוח 20.3, שנתון 2013 לוח 13.16, שנתון 2018, לוח 20.3, לוח 17.11 – שערי חליפין, לוח 13.16 – רמת מחירים; ירחון לסטטיסטיקה של סחר חוץ לחודשים ינואר 2018 – לוח ז-2, ינואר 2012 – לוח ז-2, ינואר 2007 לוח ז-2 כניסה: 18 באוקטובר 2018.

<sup>17</sup> OECD, [Gross Domestic Product \(GDP\) - OECD.stat](http://Gross Domestic Product (GDP) - OECD.stat), access: July 19, 2018.



הכנסת

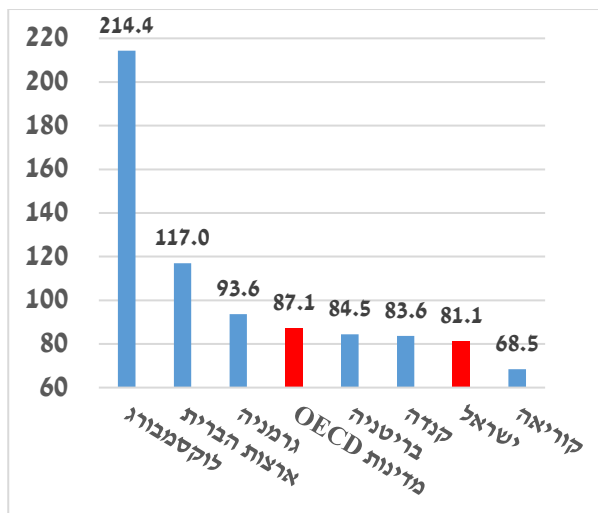
מרכז המחקר והמידע

מהנתונים עולה כי בשנת 2016 משקל ענף התעשייה בתוצר המקומי הגולמי בישראל היה כ-11.7%. בסין, קוריאה וגרמניה היחס עמד על 28.8%, 26.8% ו-20.6%. ביוון משקל ענף התעשייה בתמ"ג נמוך מישראל ועמד על 8.6%.

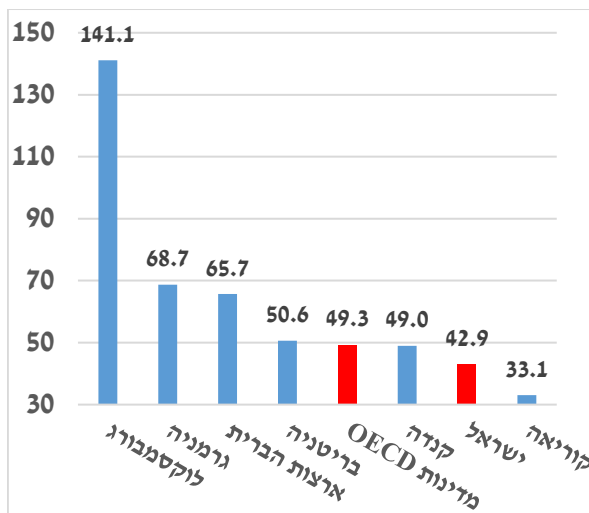
## 2.4 פריון בישראל ובמדינות מפותחות

בתרשימים 7-8 שלהלן מוצגים התוצר לשעת עבודה והתוצר לעובד בישראל ובמדינות מפותחות בשנת 2016.

תרשים 8 – תוצר לעובד בשנה (באלפי דולרים)<sup>19</sup>



תרשים 7 – תוצר לשעת עבודה (בדולרים)<sup>18</sup>



מהנתונים עולה שבשנת 2016 בישראל התוצר לשעת עבודה היה 42.9 דולר לעומת 49.3 דולר של מדינות ה-OECD. כמו כן, בישראל התוצר לעובד היה 81.1 אלפי דולר לעומת הממוצע של מדינות ה-OECD שעמד על 87.1 אלפי דולר.

## 2.5 מחירים

ניתן לבחון את מחירי ההלבשה והטקסטיל בישראל ובמדינות אחרות לאורך השנים באמצעות שני מדדים:

- רמת המחירים של מדד מחירי הלבשה והנעלה לצרכן בישראל בשנה מסוימת לעומת הממוצע במדינות המפותחות, בהתבסס על מחקר שוויון כוח קנייה של ה-OECD המתפרסם אחת לשלוש שנים. ממצאי מחקר ה-OECD מעלים כי בשנת 2014 (המחקר האחרון בפוסט), המדד מחירי הלבשה והנעלה בישראל עמד על 104 (בהשוואה לממוצע 100 במדינות ה-OECD), לעומת 109 בשנת 2011, קרי חלק ירידה רמת המחירים בישראל בשנים אלו לעומת הממוצע במדינות ה-OECD.<sup>20</sup>

- בחינת השינוי במדד מחירי ההלבשה, שהוא אחד הסעיפים המרכיבים את מדד המחירים לצרכן, ובחינת מדד מחירי ייצור טקסטיל וייצור מוצרי הלבשה, שהם סעיפים במדד המחירים הסיטונאיים של תפוקת התעשייה לשוק המקומי.

יש לציין כי השפעת הפחתת שיעורי המכס על המחירים לצרכנים תלויה, בין היתר, ברמת התחרותיות בענפים אלו, אשר עשויה להביא לתמסורת מהירה (תהליך מהיר) של שינוי מחירים בעולם והפחתת שיעורי מכס על המחירים בישראל. בלוח 8 להלן מוצג השינוי במדד המחירים לצרכן ובמדד מחירי מוצרי ההלבשה בשנים 2000 ועד לחודש מאי 2018.

<sup>18</sup> הנתונים מאתר של ה-OECD, [Gross Domestic Product - OECD.stat](http://Gross Domestic Product - OECD.stat), עיבוד של המרכז המחקר והמידע, כניסה: 30 ביולי 2018.

<sup>19</sup> הנתונים מאתר של ה-OECD, [Gross Domestic Product - OECD.stat](http://Gross Domestic Product - OECD.stat), עיבוד של המרכז המחקר והמידע, כניסה: 30 ביולי 2018.

<sup>20</sup> OECD, [2011 PPP Benchmark results](http://2011 PPP Benchmark results), [2014 PPP Benchmark results](http://2014 PPP Benchmark results), accessed: October 18, 2018.



**לוח 8 – שינוי במדדי המחירים לצרכן בין שנת 2000 לשנת 2017 (שנת בסיס-2000)**<sup>21</sup>

| שינוי<br>ב-% | ממוצע 2017 |       | ממוצע 2000 |     | נתון                    |
|--------------|------------|-------|------------|-----|-------------------------|
|              | משקל       | מדד   | משקל       | מדד |                         |
| +31.5%       | 100%       | 131.5 | 100%       | 100 | מדד המחירים צרכן – כללי |
| -28.8%       | 2.5%       | 71.2  | 3.68%      | 100 | מדד מחירי הלבשה לצרכן   |

מהנתונים בלוח עולה כי משנת 2000 ועד 2017 עלה מדד המחירים לצרכן בשיעור מצטבר של 31.5% לעומת ירידה בשיעור מצטבר של 28.8% במדד מחירי מוצרי הלבשה. משקל מוצרי הלבשה בסך מדד המחירים לצרכן ירד מ-3.68% בשנת 2000 ל-2.5% בשנת 2017.

בלוח 9 להלן מוצג השינוי במדד מחירי היצרן של ענף הלבשה (תעשייה) לשוק המקומי לעומת השינוי במדד המחירים לצרכן של ענף הלבשה בין שנים 2000 ו-2017.

**לוח 9 – השינוי במדד מחירי התפוקה ביחס לשינוי במדד המחירים לצרכן בענף הלבשה**<sup>22</sup>

| שינוי  | 2017  | 2000 | מדד                                   |
|--------|-------|------|---------------------------------------|
| -28.8% | 71.2  | 100  | מדד מחירים לצרכן – ענף הלבשה          |
| +12.5% | 112.5 | 100  | מדד מחירי תפוקה סיטונאיים - ענף הלבשה |

מהנתונים עולה כי מדד מחירי ענף הלבשה ירד בתקופה זו בשיעור של כ-28.8%, מדד המחירים הסיטונאיים של תעשיית הלבשה המקומית עלה בשיעור של כ-12.5%, כלומר מחירי המוצרים ירדו על אף העלייה במחירי התפוקה של ענף הלבשה לשוק המקומי.

בחינת משקל הוצאה על הלבשה והנעלה מסך ההוצאה של משק בית לפי חמישוני הכנסה מוצג בלוח 10 להלן.

**לוח 10 – משקל הוצאה על הלבשה והנעלה מסך הוצאה של משק בית לפי חמישוני הכנסה (בש"ח)**<sup>23</sup>

| חמישון       | ממוצע  | 1      | 2      | 3      | 4      | 5      |
|--------------|--------|--------|--------|--------|--------|--------|
| הלבשה והנעלה | 518    | 392    | 503    | 499    | 552    | 644    |
| סך הוצאה     | 15,805 | 10,058 | 12,766 | 15,148 | 18,235 | 22,820 |
| משקל         | 3.3%   | 3.9%   | 3.9%   | 3.3%   | 3.0%   | 2.8%   |

מהנתונים בלוח עולה כי ההוצאה החודשית של משק בית על הלבשה והנעלה עמדה בשנת 2016 על כ-518 ש"ח, שהיוו כ-3.3% מסך ההוצאה החודשית של משק בית ממוצע. משקל הוצאה בשני חמישוני הכנסה הנמוכים עמד על 3.9%, גבוה לעומת משקל הוצאה בחמישון הגבוה (2.8%).

**2.6 התפתחות המסחר המקוון**<sup>24</sup>

שוק המסחר המקוון צמח באופן משמעותי בשנים האחרונות בישראל ובעולם. בישראל שוק המסחר המקוון בשנת 2016 הוערך בכ-7 מיליארד ש"ח ומהווה כ-6% מסך השוק בישראל, את המסחר המקוון נהוג לחלק ליבוא אישי

<sup>21</sup> הלמ"ס, **מדדי מחירים: מאגר המחירים ומדדי המחירים של ישראל**, משקלות: ירחון לסטטיסטיקה של המחירים, **לוח 1.7**, תאריך כניסה: 6 ביוני 2018. יש לציין כי במדד מחירי הלבשה לצרכן נכללים גם בדים וחומרי עזר לתפירה, תפירה וחייטות וניקוי בגדים וכביסה מוחץ לבית, ולא נכללים כלי מיטה ומגבות.

<sup>22</sup> הלמ"ס, **מחירי תפוקה: לוח 4.2 – מדד המחירים הסיטונאיים של תפוקת התעשייה ליעדים מקומיים**; **מדדי מחירים לצרכן: מאגר המחירים ומדדי המחירים של ישראל**, החפיפה של תתי-הענפים אינה מלאה לחלוטין. כניסה: 7 ביוני 2018.

<sup>23</sup> הלמ"ס, סקר הוצאות משקי בית 2016, **לוח א' ולוח ג'** הכנסה והוצאה חודשית לתצרוכת של משקי בית. כניסה: 4 אוקטובר 2018.

<sup>24</sup> טאסק- חברת יעוץ אסטרטגי, **מאמר בנושא מסחר מקוון חלק א' - אוקטובר 2017**, חלק ב' - מרץ 2018. כניסה: 13 ביוני 2018.



הכנסת

מרכז המחקר והמידע

מחוי"ל ולרכישות מאתרי אינטרנט מקומיים. על פי דוח ועדת היגוי של משרד הכלכלה סך היבוא האישי בשנת 2016 הוערך בכ-3 מיליארד ש"ח.<sup>25</sup> שוק המסחר הבינלאומי בשנת 2016 עמד על כ-1.9 טריליון דולר ומהווה כ-9% מהשוק הבינלאומי. השוק המקוון צפוי לצמוח באופן משמעותי בשנים הקרובות. קיימים הבדלים מהותיים בין מסחר מקוון באינטרנט לבין מסחר המסורתי (על ידי חנויות/סניפים פיסיים), עיקר ההבדלים הם הסוגים השונים של ההוצאות בכל אחד משני סוגי המסחר, הבולטים שבהן הינם:

- דמי השכירות של מקומות המסחר (החנויות) גבוהה יותר במסחר המסורתי בהשוואה למסחר מקוון, שכן מקומות המסחר יהיו באזורי ביקוש גבוהים יותר ומטבען בעלויות גבוהות יותר.
- שכר עבודה בגין עובדים במסחר המסורתי שונה בסוגו מהשכר של עובדי תחזוקת מערכת המסחר המקוון, אשר בעלי מומחיות בין היתר בתחום המחשוב, איסוף וניתוח מידע ונתונים על לקוחות פוטנציאלים, הרגלי רכישה של לקוחות, קידום מכירות באתרי אינטרנט וכדומה.
- במסחר המסורתי ייתכן שעלויות הפרסום והשיווק יהיו נמוכות יותר כאשר לא בהכרח לכל הקמעונאים יהיו עלויות כאלה. במסחר המקוון עלויות אלו הינן עלויות קריטיות ומרכזיות על מנת למשוך לקוחות פוטנציאלים. עלויות אלו במסחר המקוון יהיו גבוהות בהשוואה לאלו אשר במסחר המסורתי.
- עלויות הפצה, משלוחים ולוגיסטיקה במסחר המסורתי יהיו נמוכות בהשוואה לאלו במסחר המקוון. שכן, כמות המשלוחים גבוהה בהשוואה למסחר המסורתי בו הלקוחות מגיעים פיזית לחנות ולא בהכרח יהיו עלויות כאלו. בנוסף, במסחר המסורתי יתכן ומגוון הפריטים המוצעים ללקוחות יהיה נמוך יותר שכן לא לכל הפריטים יש ביקוש מספיק המצדיק את קיומו בחנות פיזית, לעומת זאת במסחר המקוון ניתן לנהל מגוון גבוה יותר ובכך להגדיל את ההיצע של סוגי הפריטים ולהגיע ליותר לקוחות.

החברות הישראליות הקמעונאיות חוות קשיים בתחרות בענף המסחר המקוון בעיקר מול תחום היבוא האישי, בעיקר בגין גודל השוק הישראלי הקטן מאוד בהשוואה לחברות קמעונאיות בינלאומיות. כתוצאה מכך קשה להן להגיע להיקף פעילות רווחית, ובנוסף עליהן לפעול ביעילות על מנת שיוכלו להתמודד עם עלויות לוגיסטיות גבוהות בגין הרכישה של לקוחות אשר לרוב בסכום נמוך יחסית. אחת הדרכים של שחקניות ישראליות הינה ניצול מיקומן בישראל בכדי לספק את המוצרים בזמן קצר יחסית לענקיות המסחר המקוון בעולם. יש לציין כי ענקיות האינטרנט הקימו מרכזים לוגיסטיים במדינות מפותחות אחרות, במטרה לאפשר להן לספק את המוצרים בזמן קצר יחסית.<sup>26</sup> באופן דומה, גם בישראל מוקמים מרכזים לוגיסטיים.<sup>27</sup>

בנוסף לתחרות של משווקי מוצרי ביגוד והלבשה מול מסחר מקוון, בשנים האחרונות עלות הטיסות לחו"ל ירדה באופן משמעותי,<sup>28</sup> וכתוצאה מכך חל גידול בכמות הנסיעות לחו"ל ובנפח רכישות של מוצרים שונים, כולל ביגוד והלבשה בחו"ל באופן ישיר.

## 2.7 סיכום

בסעיפים הקודמים סקרנו את הירידה בשיעורי המכס מוצרי הלבשה וטקסטיל והשינויים בענפים אלו במהלך השנים. הפחתת שיעורי המכס התרחשה, כאמור, במקביל לירידת מחירים, לירידה בנפחי הייצור בישראל ולגידול בפריזון בענפים שנפתחו לתחרות מיבוא.

לפי התיאוריה הכלכלית סחר-חוץ חופשי מחסמים מכסיים ולא מכסיים (כמו תקנות מקומיות המקשות על היבוא) תורם לכלכלה, שכן מנתב את המשק לעסוק בענפים בהם קיימים יתרונות יחסיים, ועל-כן מוביל להקצאת מקורות

<sup>25</sup> משרד הכלכלה, [ועדת ההיגוי להמלצות על הסרת חסמים ליבוא אישי](#), דצמבר 2017.

<sup>26</sup> חברת טאסק, [התגברות על האתגרים הלוגיסטיים בשוק ה-commerce בישראל](#), נובמבר 2014.

<sup>27</sup> חברת מעדר נמרוד, [זכינו במרכז להקמת מרכז אמזון בחיפה](#), ינואר 2018.

<sup>28</sup> משרד ראש הממשלה, [החלטת הממשלה מספר 59, אישור רפורמת "שמיים פתוחים"](#), כניסה לאתר: 20 ביוני 2018.



יעילה המובילה לרווחה חברתית גבוהה יותר לעומת מצב של חסמי סחר. מכסים גבוהים מובילים למעשה לרמת מחירים גבוהה יחסית למצב של שיווי משקל תחרותי. הפחתת שיעורי המכס יתכן ותוביל לירידת המחירים היחסיים של אותם מוצרים לעומת מוצרים אחרים. כתוצאה מכך, הצרכנים עשויים להגדיל את הצריכה של אותם מוצרים ושל מוצרים אחרים, כמו שירותים מקומיים עתירי כוח-אדם, ולכן בתוצאה סופית ייתכן כי רמת התעסוקה דווקא תעלה ושיעור האבטלה ירד. מנגד, ייתכן שעובדי תעשייה וייצור עוברים לעבוד בענפי שירותים בשכר נמוך יותר או לא מוצאים עבודה, ולכן הפער החברתי במדינה גדל. יחד עם זאת, יש לציין כי בעשור האחרון הפער החברתי בישראל ירד, הן בהכנסה הכלכלית (לפני תשלומי העברה ומיסים) והן בהכנסה הפנויה,<sup>29</sup> וכמו כן שיעור האבטלה כיום הוא בשפל היסטורי (ראו תרשים 3 לעיל).

במחקר של מכון טאוב בנושא **פריון**<sup>30</sup> נמצא כי הפריון הכולל בישראל **נמוך** בהשוואה ל-12 מדינות מפותחות (OECD12), אולם בענפי הטקסטיל, מוצרי הלבשה ותעשיות הנעלים ועור חל שיפור משנת 1995 ועד לשנת 2008 והיחס בין הפריון לשעת עבודה בישראל לבין שעת עבודה ב-OECD12 **עלה**, כלומר השיפור בישראל היה גבוה מאשר השיפור במדינות ה-OECD12. יש לציין שהתעשיות שלעיל הינן קטנות בהשוואה לשאר הענפים והשינוי שחל בהן משפיע באופן מזערי על הפריון הכולל. המסקנה העיקרית מהמחקר היא כי **הגורם המשמעותי ביותר המשפיע על יכולתן של תעשיות שונות לצמצם פערי פריון הוא רמת החשיפה של הענף לייבוא מתחרה**.

יש לציין כי נשיא ארה"ב, דונלד טראמפ, החליט במהלך 2018 על העלאת שיעורי מכס במגוון של סחורות על מנת להגן על התעשייה המקומית מפני "מסחר לא הוגן", בעיקר מסין.<sup>31</sup> הפריטים המיובאים שהוטלו עליהם מכס נוסף היו, בין היתר, מוצרי מזון, טקסטיל ובדים, מוצרי חשמל ועוד. בעקבות שינויים אלו צופה בנק ישראל פגיעה מסויימת בצמיחה הכלכלית העולמית, בעיקר של מדינות קטנות הפתוחות לסחר חוץ, כמו ישראל. מצד שני, בנק ישראל צופה כי היבוא לישראל ימשיך להתרחב בשיעור מהיר יותר מהגידול בתוצר, בעיקר בגין שיעור האבטלה הנמוך הגידול במהיר יחסית בשכר והקטנת חסמי יבוא ומכסים.<sup>32</sup>

### 3. השינוי במדדי מחירי מוצרי טקסטיל והלבשה בישראל ובאירופה

מהנתונים שהוצגו בסעיף 2 לעיל עולה כי בשנים האחרונות התכווצו ענפי הטקסטיל וההלבשה ומספר המועסקים בהם ירד במידה ניכרת. מנגד, התפוקה לעובד בענף עלתה עלייה חדה. ענף התעשייה כולו צמח במהירות בעשורים האחרונים בעיקר בעקבות שיפורים טכנולוגיים, ובתוך כך גדלה התפוקה לעובד. יש לציין כי רבים מהמפעלים בענף התעשייה המסורתית שוכנים באזורי הפריפריה, בהם השכר נמוך יחסית ושיעור האבטלה גבוה יחסית למרכז הארץ. בלוח 11 להלן מוצגים השינויים במדד המחירים לצרכן ומדד מחירי ההלבשה בישראל ובאירופה בשנים 2000 עד 2017.

**לוח 11 - השינוי במדדי המחירים לצרכן ממוצעים בישראל ובאירופה בשנים 2000 עד 2017**<sup>33</sup>

| ישראל       |             | 28 מדינות אירופה |             | קבוצת המחירים         |
|-------------|-------------|------------------|-------------|-----------------------|
| שיעור שינוי | משקל (2017) | שיעור שינוי      | משקל (2017) |                       |
| 31.5%       | 1000        | 39.4%            | 1000        | מדד מחירים לצרכן כללי |
| -28.8%      | 25.08       | -1.2%            | 48.72       | מדד מחירי הלבשה לצרכן |

<sup>29</sup> המוסד לביטוח לאומי, **דוח העוני 2016**, דצמבר 2017.

<sup>30</sup> מכון טאוב, **הגורמים להתרחבות פערי הפריון בין ישראל ל-OECD**, המדינות במחקר שנכללו ב-OECD12 הינן: אוסטרליה, דנמרק, הולנד, הונגריה, יוון, נורבגיה, סלובקיה, ספרד, קנדה, פינלנד, צ'כיה ושוודיה, כניסה: 5 באוגוסט 2018.

<sup>31</sup> משרד המסחר האמריקאי, **רשימת פריטי מכס עליהם יוטל מכס נוסף מייבוא מסין**, כניסה: 15 ביולי 2018.

<sup>32</sup> בנק ישראל, **התחזית המקור- כלכלית של חטיבת המחקר**, יולי 2018, **דוח היציבות הפיננסית יוני 2018**, כניסה: 6 באוגוסט 2018.

<sup>33</sup> **ישראל: הלמ"ס, מאגר המחירים ומדדי המחירים של ישראל; אירופה: Eurostat, Harmonized Indices of Consumer Prices**, כניסה: 27 ביוני 2018.



הכנסת

מרכז המחקר והמידע



מהנתונים בלוח עולה כי משנת 2000 ועד לסוף 2017 עלה מדד המחירים לצרכן הכללי בישראל ובאירופה בכ-31.5% וכ-39.4% בהתאמה. מדד מחירי ההלבשה ירד בישראל בשיעור של כ-28.8%, לעומת ירידה בשיעור של 1.2% במדינות האיחוד האירופי בממוצע. בשנת 2017 משקל ההלבשה בסך הצריכה של משקי בית בישראל היה 2.51%, לעומת 4.87% במדינות האיחוד האירופי. נתונים אלו עשויים, בין היתר, לתמוך במסקנות הוועדה לשינוי כלכלי-חברתי שהתכנסה בשלהי שנת 2011<sup>34</sup>, אשר קבעה כי הפחתת שיעורי המכס על מוצרים מביאה להפחתה במחיר לצרכנים.

במטרה לבחון עליה או ירידה של רמת מחירים ניתן גם להשוות בין קבוצות שונות של מוצרים. בלוח 12 שלהלן מוצגים נתונים על שינוי במחירי מוצרים בקבוצות מוצרים סחירים בישראל לעומת הממוצע באירופה בשנים 2000 עד 2017.

**לוח 12 - שינוי במדדי המחירים לצרכן לפי קבוצות בישראל ובאירופה (ממוצע 2000 עד 2017)**<sup>35</sup>

| קבוצת המוצרים          | מדינות האיחוד האירופי | ישראל  |
|------------------------|-----------------------|--------|
| מדד מחירים לצרכן כללי  | +39.4%                | +31.5% |
| הלבשה והנעלה           | +2.0%                 | -32.2% |
| ריהוט ומוצרי חשמל לבית | +9.6%                 | -21.1% |
| מזון ומשקאות           | +45.6%                | +49.8% |

מהנתונים בלוח עולה כי משנת 2000 ועד 2017 בשתיים מתוך שלוש קבוצות המוצרים ירדו המחירים בישראל לעומת עלייה בממוצע באירופה, כמפורט להלן:

**הלבשה והנעלה:** ירידת מחירים בשיעור של 32.2% בישראל לעומת עליה של 2% במדינות אירופה. רמת תחרותיות גבוהה, הפחתת שיעורי המכס והחשיפה ליבוא הביאה לירידה מחירים מתמשכת.

**ריהוט ומוצרי חשמל:** ירידת מחירים בשיעור של 21.1% בישראל לעומת עליה של 9.6% במדינות אירופה. בדומה לענפי ההלבשה וההנעלה רמת תחרותיות גבוהה והפחתת המכסים הובילו לירידת מחירים מתמשכת.

**מזון ומשקאות:** עליית מחירים בשיעור של 49.8% בישראל, לעומת עלייה של 45.6% במדינות אירופה. רמת תחרותיות נמוכה יחסית ומכסים גבוהים יחסית הובילו לעליית מחירים גבוהה יותר בישראל. יש לצין כי בשנים האחרונות חל שינוי במצב, ומדד המחירים בישראל עולה בקצב נמוך יותר לעומת הממוצע באירופה.

**4. ניתוח דוחות כספיים של חברות ציבוריות**

**4.1 עיקרי הנתונים הכספיים**

מנתוני דוחות כספיים של חברות ציבוריות ניתן ללמוד אודות הענף בו הן פועלות, התמודדות שלהן בעתות משבר ודרכים לצמיחה ולהגדלת הרווחיות. בלוחות 13-15 להלן מוצגים עיקרי נתוני הדוחות הכספיים של שלוש חברות ציבוריות: קבוצת גולף, קאסטרו, ופוקס. בנוסף, בלוח 16 מוצגים נתונים של חברה ציבורית יצרנית "תפרון", אשר

<sup>34</sup> משרד ראש הממשלה, דו"ח הוועדה לשינוי כלכלי וחברתי בראשות פרופסור טרכטנברג, ספטמבר 2011.

<sup>35</sup> ישראל: הלמ"ס, מאגר המחירים ומדדי המחירים של ישראל, קטגוריות ומשקלות המוצרים עובדו במרכז המחקר והמידע; אירופה: Eurostat, Harmonized Indices of Consumer Prices, כניסה: 26 ביוני 2018.





הייתה בעבר בסכנת סגירה. בקבוצת גולף ישנם שני מגזרי פעילות: האחד "אופנת הלבשה" והשני "אופנת הבית". לוח 13 להלן מציג נתונים עיקריים מדוחות כספיים עבור המגזר אופנת הלבשה.

**לוח 13 – נתונים כספיים של מגזר אופנת הלבשה של קבוצת גולף לשנים 2015-2017 (במיליוני ש"ח)<sup>36</sup>**

| 2017    | 2016    | 2015    | סעיף            |
|---------|---------|---------|-----------------|
| 397.5   | 393.6   | 405.3   | הכנסות          |
| (158.0) | (171.9) | (171.1) | עלות המכר       |
| 239.5   | 221.7   | 234.2   | רווח גולמי      |
| (253.8) | 297.6   | (259.3) | הוצאות תפעוליות |
| (14.3)  | (75.9)  | (25.1)  | הפסד תפעולי     |

מהנתונים עולה כי חלה ירידה במכירות מכ-405.3 מיליוני ש"ח בשנת 2015 לכ-393.6 מיליוני ש"ח בשנת 2016, ועליה לכ-397.5 מיליוני ש"ח בשנת 2017. לפי הדוח הכספי, הסיבה לעליית המכירות בשנת 2017 הינה רכישת חברת "עדיקה", המתמחה במסחר מקוון של בגדי נשים. בנוסף, חלה ירידה בעלות המכר מכ-171.9 מיליוני ש"ח בשנת 2016 לכ-158 מיליוני ש"ח בשנת 2017, בעיקר בגין עלייה בשערי הדולר והיורו ושיפור יחסי הסחר של הקבוצה. עוד מוסבר כי הקבוצה החלה בשנת 2016 לסגור חנויות לא רווחיות, כגון מרבית החנויות של המותג "בלו בירד", מהלך שהגדיל את הרווחיות. יש לציין כי קיים הפסד תפעולי למגזר האופנה, אולם הוא פחת מכ-75.9 מיליוני ש"ח בשנת 2016 לכ-14.3 מיליוני ש"ח בשנת 2017, שינוי שעשוי להעיד על שיפור בתהליך ההתמודדות של הקבוצה בתחרות בשוק. עוד נציין שבמגזר אופנת הבית, הכולל את חנויות כלי הבית, היו בשנת 2017 רווחים תפעוליים של כ-28 מיליוני ש"ח, העשויים להעיד על דרך הקבוצה להעלאת רווחיה בענף אחר (סך הרווח תפעולי של כל קבוצת גולף בשנת 2017 עמד על 14.1 מיליוני ש"ח).

בקבוצת פוקס ישנם שני מגזרי פעילות עיקריים: "אופנה ואופנת הבית", ו"מוצרי אווירה וטיפוח", לוח 14 להלן מציג נתונים עיקריים מדוחות כספיים עבור מגזר אופנה ואופנת הבית.

**לוח 14 – נתונים כספיים של המגזר אופנה ואופנת הבית של קבוצת פוקס לשנים 2015-2017 (במיליוני ש"ח)<sup>37</sup>**

| 2017    | 2016    | 2015    | סעיף            |
|---------|---------|---------|-----------------|
| 1,751.0 | 1,658.6 | 1,462.2 | הכנסות          |
| (725.2) | (691.6) | (620.6) | עלות המכר       |
| 1,024.8 | 967     | 841.6   | רווח גולמי      |
| (925.6) | (889.8) | (789.8) | הוצאות תפעוליות |
| 100.1   | 77.2    | 51.9    | רווח תפעולי     |

מנתוני הלוח עולה כי חלה עליה בהכנסות וברווחים משנת 2015 עד 2017. ההכנסות בשנת 2015 עמדו על 1,462.2 מיליוני ש"ח לעומת 1,751.0 מיליוני ש"ח בשנת 2017, עליה של כ-19.7%. הרווח התפעולי בשנת 2015 עמד על כ-51.9 מיליוני ש"ח לעומת 100.2 מיליוני ש"ח בשנת 2017, עליה של כ-93%. יש לציין כי מגזר זה כולל גם את חנויות כלי הבית Fox-Home, בדוחות הכספיים אין הפרדה, כך שיתכן ונתוני תחום "אופנה" ללא "אופנת בית" היו שונים.

<sup>36</sup> הבורסה לני"ע בתל-אביב, מערכת מאיה, דוח תקופתי ושנתי לשנת 2017, קבוצת גולף א.ק. בע"מ; כניסה: 10 במאי 2018.

<sup>37</sup> הבורסה לני"ע בתל-אביב, מערכת מאיה, דוח תקופתי ושנתי לשנת 2017, פוקס - ויזל בע"מ. כניסה: 10 במאי 2018.



בקבוצת קסטרו אין חלוקה למגזרים, אלא כל הפעילות העסקית הינה שייכת לתחום האופנה, בלוח 15 שלהלן ניתן לראות את עיקרי הנתונים הכספיים של קבוצת קסטרו.

**לוח 15 – נתונים כספיים של חברת קסטרו לשנים 2015-2017 (במיליוני ש"ח)**<sup>38</sup>

| 2017    | 2016    | 2015    | סעיף            |
|---------|---------|---------|-----------------|
| 1,008.6 | 1,006.2 | 917.4   | הכנסות          |
| (402.8) | (405.9) | (376.6) | עלות המכר       |
| 605.8   | 600.0   | 540.8   | רווח גולמי      |
| (538.7) | (536.3) | (488.6) | הוצאות תפעוליות |
| 67.1    | 64.0    | 52.2    | רווח תפעולי     |

מנתוני הלוח עולה כי ההכנסות והרווחים עלו עם השנים. ההכנסות בשנת 2015 עמדו על כ-917.4 מיליוני ש"ח לעומת כ-1,008.6 מיליוני ש"ח בשנת 2017, עליה של כ-10%. הרווח התפעולי עלה גם הוא מרווח של כ-52.2 מיליוני ש"ח בשנת 2015 לרווח של כ-67.1 מיליוני ש"ח, עליה של כ-28%. ב-19 באוגוסט 2018 הושלמה עסקת המיזוג עם קבוצת "הודיס", העוסקת בתחום ההלבשה במטרה לשפר את מצב התחרות. בדיווחי החברה לרשות ני"ע נאמר כי החברה צופה שהשלמת העסקה תהווה, בין היתר, מנוע צמיחה משמעותי לפעילותה.<sup>39</sup>

קבוצת תפרון, הכוללת את חברת תפרון וחברות בנות שלה, עוסקות בפיתוח עיצוב, ייצור, שיווק ומכירה של מוצריה הלבשה בשני תחומי פעילות: ייצור במפעלי החברה עבור לקוחות אחרים בעלי "מותגים" בינלאומיים, כגון Under Armour; מכירה של מוצרים פחות מורכבים מתחום "המותגים" ללקוחות בשוק קמעונאי, כגון Wal-Mart. בלוח 16 להלן מוצגים הנתונים הכספיים העיקריים של הקבוצה לשנים 2015-2017.

**לוח 16 – נתונים כספיים של קבוצת תפרון לשנים 2015-2017 (במיליוני דולר)**<sup>40</sup>

| 2017   | 2016   | 2015   | סעיף            |
|--------|--------|--------|-----------------|
| 121.5  | 116.4  | 93.1   | הכנסות          |
| (99.1) | (92.5) | (74.6) | עלות המכר       |
| 22.4   | 23.9   | 18.5   | רווח גולמי      |
| (22.7) | (21.6) | (20.2) | הוצאות תפעוליות |
| (0.3)  | 2.3    | (1.7)  | רווח תפעולי     |

מנתוני הלוח עולה כי חלה עליה בהכנסות הקבוצה מכ-93.1 מיליוני דולר בשנת 2015 לכ-121.5 מיליוני דולר בשנת 2017, עליה של כ-30%. בדוח הכספי מוסבר כי העלייה נבעה מגידול במכירות ללקוח קמעונאי מהותי. ההוצאות התפעוליות עלו מכ-20.2 מיליוני דולר בשנת 2015 לכ-22.7 מיליוני דולר בשנת 2017, עליה של כ-12.4%, ההסברים המובאים לעליה הינן ייסוף השקל מול הדולר, עליה בשכר הדירה של משרדי התצוגה ועליה בהוצאות שכר. יש לציין כי בשנת 2016 הקבוצה עברה לעשות שימוש בקבלני משנה בתחום הצביעה בירדן, במטרה להפחית עלויות. בהתאם לדוחות החברה, החברה משקיעה רבות בפעילותה בטכנולוגיה חדשנית שנקראת "אל-תפר" טכנולוגיה ייחודית המשתמשת במכונות סריגה ממוחשבות, שימוש בטכנולוגיה מתקדמת זו מעניקה לחברה יתרון יחסי על פני מתחריה.

<sup>38</sup> הבורסה לני"ע בתל-אביב, מערכת מאיה, דוח תקופתי ושנתי לשנת 2017, [קסטרו מודל בע"מ](#). כניסה: 10 במאי 2018.

<sup>39</sup> הבורסה לני"ע בתל-אביב, מערכת מאיה, [דוח על השלמת עסקת רכישת והחלפת מניות עם קבוצת הודיס](#), כניסה: 13 בספטמבר 2018.

<sup>40</sup> הבורסה לני"ע בתל-אביב, מערכת מאיה, דוח תקופתי ושנתי לשנת 2017, [תפרון בע"מ](#). כניסה: 11 ביוני 2018.



בעתות משבר חברות מנסות להתייעל ולבצע שינויים על מנת לשרוד. כפי שתואר לעיל, שינויים אלו יכולים להתבצע על ידי סגירת חנויות לא רווחיות (כפי שתואר בקבוצת גולף לעיל); העתקת מפעל למדינה אשר בה עלויות עבודה נמוכות יותר (כפי שתואר בקבוצת תפרון); רכישה של חברה אחרת בעלת רווחיות גבוהה (כפי שראינו בקבוצת גולף על ידי רכישה של חברת "עדיקה" המתמחה במסחר מקוון). עוד ניתן לראות שקבוצות גולף ופוקס פנו לשוק חדש (מגזר פעילות שונה) של מוצרי כלים וטקסטיל לבית במטרה להגדיל את רווחיות הקבוצה. יש לציין שתיסוף שער השקל משפיע על היצואנים והיבואנים באופן שונה - חברת תפרון (יצואנית) נפגעה בעקבות תיסוף השקל לעומת קבוצת גולף (יבואנית) אשר עלות המכירות שלה ירדו כתוצאה מתיסוף השקל.

## 5. דרכי התמודדות של המשק עם הפחתת שיעורי המכס

### 5.1 דרכי התמודדות של התעשייה המקומית

השינויים שהוצגו בסעיפים הקודמים לעיל התרחשו במקביל להפחתה ניכרת בשיעורי המכסים מאז שנות ה-90 ולהתחזקות ניכרת של השקל, אשר הפחיתה את כושר התחרות של התעשייה הישראלית. בד בבד, ענפים בעלי ערך מוסף מקומי גבוה, כגון ההיי-טק, התרחבו במידה ניכרת, בעוד ענפים בעלי ערך מוסף נמוך התכווצו או אימצו טכנולוגיות חדשניות. להלן כמה דרכים שבהן התעשייה בישראל ובמדינות מפותחות נוספות התמודדה בעשורים האחרונים עם התחרות הגוברת בשוקי היעד (בין היתר בגין הפחתת מכסים) ועם התחזקות השקל:<sup>41</sup>

- **אימוץ טכנולוגיות ייצור יעילות יותר.** השקעות בטכנולוגיות ייצור חדשניות (כגון רובוטיקה ובינה מלאכותית, ראו סעיף 5.2 להלן) והגדלת מלאי ההון עשויות לשפר את הפרייון ולהגדיל את כושר התחרותיות של מפעלים בשוק המקומי ובשוקי ייצור.
- **הפחתת הוצאות והתכווצות:** ירידה בכושר התחרות בשל הפחתת מכסים והתחזקות השקל עשויה להוביל להפחתת הוצאות מקומיות, ובכלל זה פיטורי עובדים, בעיקר בתעשיות המסורתיות (ובהן הלבשה וטקסטיל). במקביל, חלק מהמפעלים מסיטים ייצור מישראל למדינות שבהן עלות העבודה נמוכה יותר. תופעה זו מתרחשת הן בתעשיות מסורתיות, כמו תעשיית הטקסטיל, והן בתעשיות עתירות ידע, אשר מפנות עבודות תוכנה למיקור-חוץ במדינות בהן עלות העבודה נמוכה יותר.
- **הסטת סחר למדינות שבהן המטבע חזק יחסית ולשווקים חדשים:** בעשורים האחרונים חל גידול חד בייצוא לשווקים חדשים (אסיה ודרום אמריקה). עם זאת, הסטת סחר היא תהליך מורכב וארוך, המביא לעתים להפסד נתחי שוק, קשרי לקוחות ומערכות הפצה אשר נבנו בעמל רב לאורך השנים.
- **העמקת התמחות בנישות שוק:** מפעלים קטנים ובינוניים רבים בישראל, למשל בתעשיית הטקסטיל, בתעשיית המתכת ובתעשיית הפלסטיקה והגומי, מתמקדים בנישות שוק בהן התחרות מועטה יחסית. מפעלים אלו עוסקים יותר בייצור של מוצרים בסדרות קטנות, שאינם דורשים כוח אדם רב, אך דורשים רמה סבירה של איכות. ואולם, ההתמקדות בנישות שוק קטנות עשויה להקשות על יכולת הצמיחה של המפעלים הללו לאורך זמן.
- **צמיחה על בסיס חדשנות:** התמקדות במחקר ובפיתוח של מוצרים חדשניים. אסטרטגיה זו מגינה מפני התגברות התחרות (בגין הפחתת שיעורי מכסים) והתחזקות השקל באמצעות היתרונות היחסיים אשר החדשנות יוצרת. לעתים חברות אלו ממציאות שווקים חדשים יש מאין על-ידי פיתוח מוצרים ושירותים חדשניים ומתן מענה לצורכי לקוחות שלא נענו עד כה.

<sup>41</sup> להרחבה ראו: רון תקוה ועמי צדיק, [ההשלכות של מגמת התחזקות השקל על המשק הישראלי](#), מרכז המחקר והמידע של הכנסת, פברואר 2008.



## 5.2 כלי מדיניות אפשריים של המדינה

השתלבות המשק הישראלי בתהליכי הגלובליזציה בדור האחרון מציב בפני הענפים הסחירים בישראל הזדמנויות ואיומים. ההזדמנויות העיקריות הן צמיחה בשווקים גלובליים תוך ניצול יתרונות יחסיים והגעה לתפוקה גבוהה לעובד. האיומים העיקריים הם התגברות התחרות מול יצרנים זרים, שלעתים עלויות עבודה שלהן נמוכות ביותר, אשר עשויה להוביל להתכווצות הענף ולפיטורי עובדים.

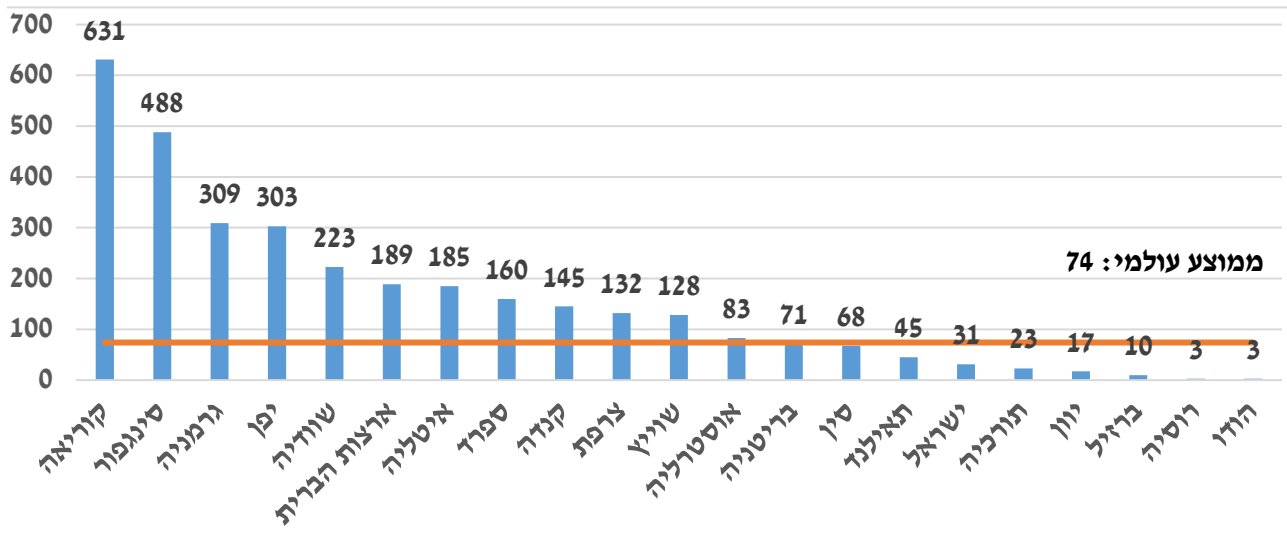
בבחירת כלי מדיניות אפשריים יש לבחון בעיקר כלים שיביאו לחיזוק כושר התחרות של כלכלת ישראל ולהגדלת הפריון של העובדים בישראל, מתוך הכרה שגלובליזציה ותהליך התחזקות השקל היא מגמה ארוכת-טווח הנובעת מתהליך ההתחזקות של כלכלת ישראל והשתלבותה בכלכלה העולמית. שימוש בכלים אלו עשוי לא רק לקזז את השפעות התגברות התחרות באמצעות הגדלת כושר התחרות, אלא גם לפעול להקטנת הפער החברתי בישראל ופערי השכר הגבוהים יחסית בישראל, ולהקטנת הריכוזיות במגזר העסקי ולהפחתת מחירי מוצרי הצריכה. כלים אלו עשויים לכלול את הצעדים האלה:

- הגדלה נרחבת של ההשקעות הממשלתיות **בעידוד תעסוקה ובהון אנושי**. ישראל יכולה ללמוד מניסיוןן של מדינות מפותחות קטנות המתמודדות עם מגמות של גלובליזציה והתחזקות המטבע המקומי. לצד יישום רפורמות מבניות להגברת התחרותיות, אחת הדרכים שנוקטות מדינות מפותחות קטנות היא מעורבות ממשלתית רבה בשוק העבודה במטרה לשפר את ההון האנושי והפריון ולפצות במידה מסוימת על הירידה בכושר התחרות בסחר-חוץ בגין התחזקות המטבע המקומי. בישראל הוצאה זו כוללת סעיפי תקציב בעיקר במשרד הכלכלה והמסחר ובמשרד לקליטת העלייה: הכשרה מקצועית, הטבות לעידוד השקעות בתעסוקה, שילוב נכים ומוגבלים בשוק העבודה, שירות התעסוקה, סיוע בתעסוקת עולים ותוכנית קליטת מדענים עולים (קמ"ע).
  - הגדלת ההשקעות בתשתיות ציבוריות, בעיקר בתחבורה, אשר יובילו להגדלת פריון העבודה ולהעלאת התשואה של המפעלים על השקעות פרטיות בהון.
  - יישום רפורמות מבניות שיביאו להפחתת עלויות, להגדלת ההיצע ולהגדלת התחרותיות של התעשייה הישראלית (כמו רפורמות בנמלי הים והאוויר ובענפי התקשורת והחשמל);
  - הגדלת תקציבי הסיוע לעסקים קטנים ובינוניים בשיווק בין-לאומי, במחקר ופיתוח, בחונכות עסקית וניהולית, בעיצוב תעשייתי, במדיניות סביבתית, בייעוץ בתחום הגנות מט"ח ובביטוח סיכוני סחר-חוץ.
  - עידוד פיתוח תחום **הרובוטיקה** בענפי התעשייה בישראל,<sup>42</sup> שימוש ברובוטים לצורך ביצוע פעולות ייצור מורכבות, קשות, מסוכנות ושגרתיות צפוי להגדיל את הפריון לעובד בתעשייה המסורתית ולשפר את איכות התוצרים.
- בתרשים 9 שלהלן ניתן לראות את כמות הרובוטים לייצור על כל 10,000 עובדים בתעשייה בשנת 2016 בישראל ובמדינות אחרות.

<sup>42</sup> אוניברסיטת אריאל, [תעשיית הרובוטיקה הישראלית](#), כניסה: 21 ביוני 2018.



**תרשים 9 - כמות רובוטים לייצור על כל 10,000 עובדים בתעשייה<sup>43</sup>**



בתרשים שלעיל ניתן לראות שקוריאה מובילה עם 631 רובוטים על כל 10,000 עובדים בתעשייה מיד אחריה סינגפור עם 488 רובוטים על כל 10,000 עובדים, בישראל ישנם 31 רובוטים על כל 10,000 עובדים וברוסיה האחרונות בתרשים ישנם שלושה רובוטים בלבד על כל 10,000 עובדים. עוד ניתן לראות שהממוצע העולמי עומד על 74 רובוטים לכל 10,000 עובדים, גבוה משמעותית לעומת ישראל.

- בשנים האחרונות החלה מהפכה תעשייתית חדשה אשר כוללת שימוש ב"בינה מלאכותית", כלומר, מערכת המסוגלת לפתור בצורה רציונלית (אנושית) בעיות מורכבות כדי להשיג את מטרותיה בנסיבות שונות בהן היא נתקלת בעולם האמיתי.<sup>44</sup> שימוש במערכות חכמות אלו עשוי להעלות את היעילות ואת רמת התפוקה של תחומי משק רבים ובניהן החברות תעשייתיות והיצרניות.<sup>45</sup> השימוש בבינה מלאכותית ומערכות ממוחשבות חכמות עשוי להעלות את כמות התפוקה לעובד וכתוצאה מכך להתמודד בתחרות מול מדינות בעלות תפוקה לעובד גדולה יותר.

- באוקטובר 2007 הגישה הוועדה לבחינת אמצעים להעצמת הפריפריה והתעשייה המסורתית, בראשות ישראל מקוב את המלצותיה לשר התמ"ת<sup>46</sup> דאז, אחת הסוגיות שנבחנו הייתה העצמת התעשייה המסורתית. הוועדה הצביעה על התפתחות כלכלה דו-קוטבית בתעשייה בישראל, כלומר מחד תעשייה עתירת-ידע, המתאפיינת בתוצר גבוה לעובד ובהיקף השקעה גבוה במו"פ, מאידך תעשייה מסורתית, שבה תוצר נמוך לעובד והשקעה נמוכה במו"פ. לפי הוועדה, בתחרות הגלובלית יש לפתח יתרונות תחרותיים באמצעות שכלול תהליכי הייצור ואיכות התוצר, אשר יפצו על קיומו של כוח עבודה בעלות נמוכה יותר במדינות אחרות. במלים אחרות, לפי יש צורך בהטמעת מאפייני היי-טק בתעשייה המסורתית, הן בתהליכי הייצור והן ביישום טכנולוגיות חדשניות (ראו פעילות הממשלה בנושא ייצור מתקדם להלן).

בשנים האחרונות הממשלה ביצעה פעולות שונות להגברת כושר התחרותיות של התעשייה המקומית לצד הקלה ביוקר המחיה במגוון של ענפים, לרבות:

<sup>43</sup> הפדרציה בינלאומית לרובוטיקה, [כמות רובוטים לכל 10,000 עובדים בענף התעשייה](#), כניסה: 18 ביולי 2018.

<sup>44</sup> Executive Office of the President National Science and Technology Council Committee on Technology, "[Preparing for the Future of Artificial Intelligence](#)", October 2016, accessed 30 July 2018.

<sup>45</sup> משרד הכלכלה, [המהפכה התעשייתית הרביעית כבר כאן](#), כניסה: 30 ביולי 2018.

<sup>46</sup> הוועדה לבחינת אמצעים להעצמת הפריפריה והתעשייה המסורתית, [ועדת מקוב](#), כניסה: 20 ביוני 2018.



הכנסת

מרכז המחקר והמידע

- **גיבוש תוכנית לסייע לענפי ההלבשה והטקסטיל** – בחודש ספטמבר 2018 פרסם משרד הכלכלה והתעשייה תוכנית בתחום, לרבות הקצבת כ-10 מיליוני ש"ח לצורך שדרוג ציוד, הקצבת כ-9 מיליוני ש"ח לקידום פעילות היצוא באמצעות פורטל אינטרנטי והקצבת כ-3 מיליוני ש"ח לקידום תחום המסחר המקוון במגזר עסקים קטנים ובינוניים. כמו כן, המשרד החליט להמליץ על העלאת שיעור המכס (ראו הרחבה בסעיף 1.2 לעיל).<sup>47</sup>
- הגברת העידוד של היבוא המקביל, ובכך למנוע פעולות אנטי-תחרותיות של יבואנים רשמיים אשר עניינם הוא פגיעה בתחרות בשוק מיבוא מקביל.<sup>48</sup>
- המשך פיתוח כלכלי, שיפור ועידוד התעשייה של **מחוז הצפון וצעדים משלימים לעיר חיפה** כפי שהוחלט על ידי הממשלה<sup>49</sup>, שעיקרה היו מענקי השקעות לתעשייה, קידום התעשייה המסורתית, הגדלת הפריז, עידוד והטמעה של **הייצור המתקדם**<sup>50</sup> וחדשנות תעשייתית, משיכת יזמים והשקעות למחוז הצפון, טיפול מהיר בחסמי כניסה ליזמים זרים ועוד.
- היות והמשק הישראלי מאופיין ברמת ריכוזיות גבוהה אשר מהווה את אחד הגורמים המרכזיים לכך שרמת המחירים של מרבית מוצרי הצריכה גבוהה מממוצע ה-OECD הממשלה פעלה להגברת התחרותיות בשווקים באמצעות **יבוא אישי** אשר מאופיין ברמת מחירים נמוכה ומגוון רב של מוצרים ובכך להגביר את התחרותיות בעיקר בשווקים בהם התחרות המסחרית נמוכה.<sup>51</sup>

## 6. עמדות הצדדים

### 6.1 התייחסות אגף התקציבים במשרד האוצר<sup>52</sup>

לדברי אגף התקציבים, הממשלה פועלת הן לשם הפחתת יוקר המחיה והן לשם הגברת התחרות של המגזר העסקי והעלאת פריז העבודה. לעניין פעולות לשם הפחתת יוקר המחיה, הרי שבשנים האחרונות הממשלה פעלה במגוון אפיקים להפחתת יוקר המחיה ובהם עידוד התחרות והסרת חסמים מכסים ולא מכסיים ליבוא מסחרי, תוך עידוד יבוא מקביל להגברת התחרות התוך-מותגית, וכן צעדים שמטרתם הסרת חסמים ליבוא אישי שמהווה ערוץ להגברת התחרותיות והפחתת המחירים<sup>53</sup> בפרט בשווקים הנשלטים על ידי מעט יבואנים רשמיים או בלעדיים. צעד נוסף שביצעה הממשלה הוא הפחתת מכסים בשורת מוצרים בהם מוצרי חשמל, תאורה, ביגוד, הנעלה וטקסטיל לשימוש התעשייה המקומית. לצד זאת, הממשלה מבצעת צעדים רבים לצורך הגברת כושר התחרותיות של המגזר העסקי והפחתת עלויות עודפות, הן עבור סקטור היבואנים המסחריים והן עבור התעשייה המקומית. בסקטור היבוא המסחרי, ניתן להצביע על שורה של רפורמות, לרבות רפורמת הקורנפלקס (מזון רגיל), רפורמת ה-WIFI (מוצרי תקשורת), הרפורמה במכון התקנים, אשר התאימו את המשטר הרגולטורי לנהוג בחו"ל וקיצור את משך הזמן לקבלת אישור רגולטורי באופן משמעותי (הצהרה ובדיקת מעבדה במקום אישור טרום יבוא), וכן צעדים נוספים כגון ביטול חובת הסימון פריטי לבוש מיובאים, שמהווה הקלה משמעותית ליבואנים אשר לא יידרשו לסמן את פריטי הלבוש בשלב היבוא אלא לסמן את המוצר במדבקה על או על הבגד טרם השיווק<sup>54</sup>. צעדים אלה נועדו הן להגביר את התחרות בענפים אלה, ולהפחית עלויות, והן כתוצאה מכך גם להפחית את יוקר המחיה.

<sup>47</sup> משרד הכלכלה, [תכנית לחיזוק תעשיית הביגוד והאופנה המקומית](#), 20 בספטמבר, 2018.

<sup>48</sup> משרד הכלכלה, [הוועדה להגברת התחרות והסרת חסמים בתחום היבוא 2014](#), כניסה : 18 ביוני 2018.

<sup>49</sup> משרד ראש הממשלה, [החלטת הממשלה מספר 2262, החלטת הממשלה מספר 3392](#), כניסה : 20 ביוני 2018.

<sup>50</sup> משרד הכלכלה, [תכנית אסטרטגית לאומית לייצור מתקדם בתעשייה](#), כניסה : 21 ביוני 2018. משרד הכלכלה, [הוראת מנכ"ל 4.54 - מסלול להטמעת טכנולוגיות ייצור מתקדם](#), 19 באוגוסט 2018.

<sup>51</sup> משרד הכלכלה, [ועדת ההיגוי להמלצות על הסרת חסמים ליבוא אישי](#), דצמבר 2017.

<sup>52</sup> משרד האוצר, אגף התקציבים, דוא"ל מיום 14 באוגוסט 2018.

<sup>53</sup> [החלטת ממשלה מספר 3423](#) מיום 11 בינואר 2018.

<sup>54</sup> הרשות להגנת הצרכן ולסחר הוגן, סך החיסכון המשקי הצפוי מהמהלך הוא כ-18 מיליוני ש"ח, [דוח מסכם להפחתת הנטל הרגולטורי לשנת 2018](#), עמוד 11, מאי 2018.



הכנסת

מרכז המחקר והמידע

בסקטור התעשייה המקומית, ניתן להצביע על מספר צעדים משמעותיים, לצד כלי הסיוע שמפעילים דרך קבע משרד הכלכלה והתעשייה ורשות החדשנות. כך, במהלך שנת 2017 פעלה הוועדה הציבורית להגברת כושר התחרות של התעשייה הישראלית, בראשות מנכ"ל משרד האוצר, אשר התמקדה בשלושה נושאים: מו"פ וחדשנות טכנולוגית, כוח אדם מיומן והפחתת נטל הרגולטורי. לשם יישום המלצותיה הוקצו כ-1.15 מיליארד ש"ח, לשנים 2018-2020<sup>55</sup>: בתחום מו"פ וחדשנות טכנולוגית (675 מיליון ש"ח) הוחלט בין היתר להרחיב את מסלולי הסיוע ברשות לחדשנות ליצירת מחקר ופיתוח בתעשייה היצרנית, פיתוח רשת מכוני מחקר יישומיים בדומה לקיים במדינות כמו גרמניה וארה"ב, הרחבת מסלולי סיוע לביצוע השקעות הוניות בתעשייה המסורתית הלא-מייצאת לשם הגדלת פרוץ העבודה וכן יצירת מסלולי סיוע להעלאת הפריון לתעשייה היצרנית הקטנה והבינונית; בתחום כוח אדם מיומן (365 מיליון ש"ח) הוחלט על פתרון מקיף תוך התייחסות לפתרונות קצרי טווח, כמו הרחבת ההכשרות המקצועיות בשילוב מעסיקים וכן פתרונות ארוכי טווח כמו הרפורמה לשיפור רמת המקצועיות במכללות הטכנולוגיות; בתחום הפחתת הנטל הרגולטורי (111.7 מיליון ש"ח) – הוחלט על הפעלת מרכז סביבה בת-קיימא שיהווה מרכז ידע לתעשייה המקומית לעניין רגולציה סביבתית בדגש על הכוונה לשעות תומכות פרוץ והגדלת כלי הסיוע שמטרתם חיזוק כושר התחרותיות בשווקים מחוץ לישראל. מעבר לכך, הממשלה הקצתה תקציבים למשיכת מפעלי תעשייה לפריפריה, בדגש על הפריפריה הרחוקה, בשתי תכניות בולטות: התכנית לפיתוח הנגב המזרחי ותכנית צפון. במסגרת מסלול ייעודי לנגב המזרחי<sup>56</sup>, הוקצו מענקים בהיקף של 75 מיליון ש"ח לשנים 2018-2017 עבור משיכת מפעלים לרשויות המקומיות ערד, דימונה וירוחם צעד זה צפוי להגדיל את התעסוקה באזור במאות עובדים. במסגרת תכנית צפון, בין היתר נקבע מענק צפון מתוקף החוק לעידוד השקעות הון<sup>57</sup>, במסגרתו יינתן מענק מוגדל עבור מפעלים הממוקמים באזורי תעשייה ורשויות מקומיות באשכולות 1-4 במדד פריפריאלי של הלמ"ס בצפון, בגובה של עד 30% מגובה ההשקעה לעומת 20% בפריפריה הקרובה (קרי, עד 10% נוספים, בדומה לתנאים להם זכאים מפעלים בנגב).

## 6.2 התאחדות התעשיינים בישראל<sup>58</sup>

איגוד תעשיית הטקסטיל והאופנה מתנגד להורדת המכסים שחלו בשנים האחרונות. לדבריו ההפחתות של המכסים בשנות ה-90 ועד להורדה לשיעור מכס של 12% תרמו להורדת המחירים הגבוהים שהיו בעבר והמחירים אכן התקרבו למחירי השוק האירופאי. אולם הפחתות המכסים בשנים האחרונות, קרי מ-12% ועד ל-0% בשנה האחרונה לא תרמו להורדת המחירים לצרכנים אלא תרמו להגדלת הרווחים של היבואנים. עוד נאמר שהחברות מבצעות הסטה של הייצור מסין למדינות זולות יותר כגון סרי לנקה ובנגלדש זאת על מנת להפחית עוד את העלויות. אף על פי כן, לדברי האיגוד מחירי הטקסטיל וההלבשה בישראל גבוהים ולראיה הישראלים ממשיכים לקנות ולייבא כמויות אדירות של מוצרי טקסטיל מחו"ל.

## 6.3 איגוד לשכות המסחר<sup>59</sup>

איגוד לשכות המסחר תומך בהפחתת מכסים על יבוא מוצרי טקסטיל והלבשה, לטענתו הפחתת מכסים יובילו להגברת התחרות ולהורדת מחירים לצרכן. בנוסף, חברות האופנה והטקסטיל יוצרות מקומות עבודה רבים ברחבי הארץ ולכן יש להמשיך במדיניות הפחתת המכסים המועילה הן לצרכנים והן ליצירת מקומות עבודה חדשים בענפי המסחר הקמעונאי והסיטונאי.

<sup>55</sup> תקציב זה עוגן במסגרת [החלטת ממשלה מספר 3392](#) מיום 11 בינואר 2018.

<sup>56</sup> הקצאת התקציב עוגנה [בהחלטת ממשלה מספר 2601](#) מיום 9 בספטמבר 2017.

<sup>57</sup> מענק צפון גם מוזכר [בהחלטת הממשלה מספר 2262](#) מיום 8 בינואר 2017.

<sup>58</sup> התאחדות התעשיינים בישראל, התייחסות לטיטות המסמך, דוא"ל מיום: 14 באוגוסט 2018.

<sup>59</sup> איגוד לשכות המסחר, התייחסות לטיטות המסמך, שיחת טלפון עם סמנכ"לית האיגוד ישראלה מני, 15 באוגוסט 2018.

