

ארבע, מי יודע? בחירות בצל מגפת הקורונה

הבחירות לכנסת ה-24:

מספר בעלי זכות בחירה
6,578,084
גידול של
124,829
מהבחירות הקודמות
+1.9%

39
רשימות
מתמודדות

הבחירות יתקיימו ב-
23 במרץ 2021
י' בניסן התשפ"א

הבחירות לכנסת ה-24 מתקיימות בצל מגפת הקורונה, על כלל האתגרים והמגבלות הכרוכים בכך. כדי להבטיח הליך בחירות תקין שיאפשר לאזרחים לממש את זכותם להצביע אגב שמירה והגנה על בריאות הציבור, בהיערכות למערכת הבחירות וכללו שינויים והתאמות מסוימים. בדומה למצב הרווח גם במדינות אחרות, שינויים אלה אינם לידי ביטוי באימוץ אמצעי הצבעה חדשים שאינם נהוגים בישראל, אלא בהרחבת הכלים הנהוגים בשיטה הקיימת. בזדקור זה נציג מידע כללי הקשור במערכת הבחירות, לצד התייחסות להתאמות הרלוונטיות לתקופה. יודגש כי לאור הדינמיות המאפיינת את המגפה, המידע המובא בזדקור נכון ליום כתיבתו.

ישראל שאינם גרים בארץ זכאים להצביע אם הם נמצאים בארץ ביום הבחירות.

זכאי להיבחר

כל אזרח ישראלי שגילו 21 ומעלה, למעט בעלי תפקידים בכירים במגזר הציבורי, לדוגמה: רבנים ראשיים, שופטים, מבקר המדינה, הרמטכ"ל, נגיד בנק ישראל ועובדי מדינה וקצינים בכירים.



לא יכול להתמודד מי שידון למאסר בפועל של יותר משלושה חודשים וטרם חלפו שבע שנים מיום סיום ריצוי העונש, אלא אם כן קבע יו"ר ועדת הבחירות המרכזית שאין עם העבירה קלו.



רשימה או מועמד לא ישתתפו בבחירות לכנסת אם יש במשורתיהם או במעשיהם אחת מאלה:



שליטת קיומה של מדינת ישראל כמדינה יהודית ודמוקרטית, הסתה לגעונות או תמיכה במאבק מזוין של מדינת אויב או של ארגון טרור במדינת ישראל.

אחרי הבחירות לכנסת ה-22 שוב לא הצליח חבר הכנסת שעליו הוטל התפקיד להרכיב ממשלה.



הפעם התפקיד הועבר לחבר כנסת אחר, שאף הוא לא הצליח במלאכת ההרכבה. מאחר שלא גובש חב של 61 חברי כנסת אשר ביקשו להטיל את הרכבת הממשלה על חבר כנסת אחר – חוקקה הכנסת חוק להתפזרותה אחרי כהונה של 165 יום, הכנסת השנייה הקצרה ביותר. יש לציין שגם בלי חקיקה זו הכנסת עמדה להתפזר באופן אוטומטי.

הכנסת ה-23 התפזרה בשל אי-אישור חוק תקציב המדינה. זאת הייתה הפעם הראשונה שהכנסת התפזרה בעקבות אי-אישור התקציב. כהונתה של הכנסת ה-23 צפויה להיות מעט יותר משנה, הכנסת השלישית הקצרה ביותר.



מי זכאי לבחור ולהיבחר

זכאי לבחור

כל אזרח ישראלי שביום הבחירות מלאו לו 18 שנה והוא רשום בפנקס הבחורים. גם אזרחי

אזרחים אשר גרים בארץ אך שוהים זמנית מחוצה לה כיום, הבחירות אינם יכולים להצביע (אולם אקרים מיוחדים כגון אזרחים לא משרד החוץ או לא האוסדות הציוניים).

מתי ולמה הבחירות מתקיימות?

על פי חוק-יסוד: הכנסת, תקופת כהונתה של הכנסת היא ארבע שנים מיום היבחרה, אך בפועל מאז קום המדינה רק שש כנסות מילאו את ימיהן: השנייה, השלישית, החמישית, השישית, השביעית והאחת-עשרה. הבחירות לכנסת השמינית נדחו בחודשיים בשל מלחמת יום הכיפורים, וכך הכנסת השביעית כיהנה יותר מזמן הכהונה הקצוב לכהונה מלאה. כל שאר הכנסות פוזרו במועד מוקדם יותר.

הבחירות
בישראל נערכות
אחת ל-**3.1**
שנים בממוצע



בשנתיים האחרונות פוזרה הכנסת שלוש פעמים:

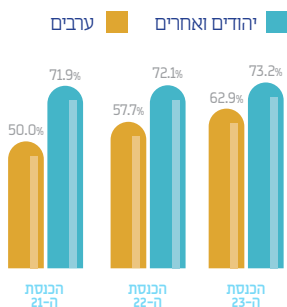
אחרי הבחירות לכנסת ה-21 חבר הכנסת שעליו הטיל נשיא המדינה את תפקיד הקמת הממשלה לא הצליח לעשות זאת. בעקבות כך חוקקה הכנסת חוק להתפזרותה מבלי שהתפקיד הועבר לחבר כנסת אחר. זאת הייתה הפעם הראשונה שהכנסת התפזרה מבלי להביע אמון בממשלה כלשהיא וכהונתה ארכה רק 156 יום, הכהונה הקצרה ביותר שהייתה לכנסת.



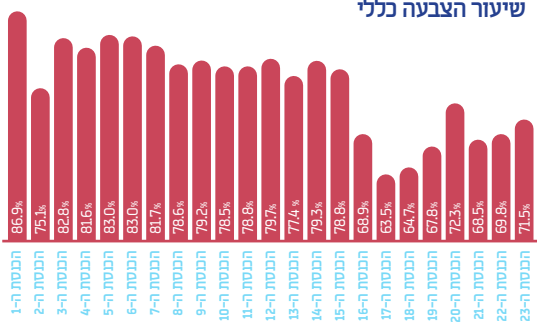
שיעור הצבעה

בשלוש מערכות הבחירות האחרונות נרשמה עלייה מצטברת של 3 נקודות האחוז בשיעור ההצבעה הכללי: **68.5%** בבחירות לכנסת ה-21, **69.8%** בבחירות לכנסת ה-22 ו-**71.5%** בבחירות לכנסת ה-23. שיעור ההצבעה עלה יותר בישובים הערביים.

שיעורי הצבעה לפי סוג יישוב



שיעור הצבעה כללי



לסקירת מרכז
המחקר והמידע
בנושא כלים להעלאת
שיעור ההצבעה

כל זכאי להצביע נדרש להצביע באחת מן שיטות הצבעה המוצעות. אין שייכות בתפקידים בכירים ממונים בכוחות הביטחון נדרשים לתקופת צינון ארוכה יותר, לטוב שנים או קצרות אחת של הכנסת, הקצרה והשנייה.

כיצד נערכים לקיום בחירות בעת המגפה בישראל ובעולם?

מדינות רבות בעולם התמודדו עם האתגר של קיום בחירות בעת מגפת הקורונה. לצורך כך נקטו צעדים שונים, שאפשר לחלק לשלוש קטגוריות עיקריות:

שינויים בסביבת הקלפי



מדינות רבות אימצו כללי התנהגות למצביעים ולועדות הקלפי כדי להבטיח שמירה על ריחוק חברתי והיגיינה. נוסף על כך נעשו שינויים במיקומי הקלפיות ובכלל זה הצבת קלפיות באוויר הפתוח ולא בתוך מבנים, הוספת ציוד מיגון לועדות קלפי, הצבת קלפיות מיוחדות להצבעה מהרכב (drive through), הצבעה בקלפי ניידת ועוד.

שינויים במשך ההצבעה



חלק מהמדינות שבהן נערכו בחירות עשו שינויים במשך ההצבעה, למשל: הארכת שעות פעילות הקלפיות (או חלקן) או חלוקת שעות ההצבעה בין קבוצות מסוימות (קבוצות בסיכון, מבוגרים וחולים) כדי לצמצם את המגע האפשרי בין הקבוצות. לצד זאת, מדינות שהייתה בהן אפשרות להצבעה מוקדמת גם בשגרה הרחיבו את האפשרות הזו לאוכלוסיות נוספות או האריכו את הזמן שניתן לשם כך, כדי להפחית את הצפיפות בקלפיות על רקע הקורונה.

הצבעה מרחוק



יש מגוון שיטות של הצבעה מרחוק שהמשתתף לכולן הוא העובדה שההצבעה נעשית מבלי להגיע לקלפי; שיטות אלה כוללות, בין השאר, הצבעה בדואר או בדוא"ל, הצבעה מקוונת, הצבעה באמצעות בא-כוח. בחלק מהמדינות שקיימו בחירות בתקופת הקורונה הורחבה האפשרות להצבעה מרחוק (שבמערכות בחירות קודמות הייתה נותנה רק לקבוצות אוכלוסייה מסוימות), לקבוצות מצביעים נוספות, כדי למנוע מהן את הצורך להגיע לקלפי.

ככלל, לא נמצאו מדינות שאימצו שיטות הצבעה חדשות כאמצעי להתמודד עם אתגרי מגפת הקורונה. נמצא ששיטות הצבעה שכבר היו קיימות הורחבו כדי לכלול חולים או את מי שנמצאו בבידוד.

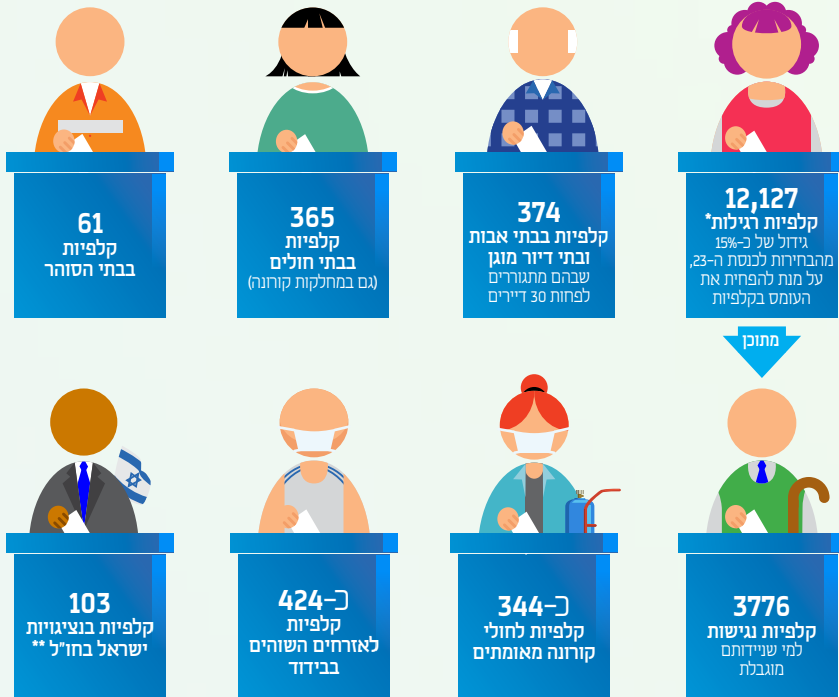
היערכות בישראל



גם בישראל, ההיערכות לבחירות נעשת במסגרת השיטה הקיימת, תוך ביצוע התאמות.

ועדת הבחירות המרכזית נוקטת כלים שונים להתמודד עם אתגרי ניהול מערכת בחירות במהלך המגפה. לצד נקיטה באמצעים להבטחת ריחוק חברתי והיגיינה בכלל הקלפיות, הן מספר והן מגוון הקלפיות יגדלו בבחירות הנוכחיות, כדי להפחית את העומס בקלפיות הרגילות וכדי לתת מענה לקבוצות שונות ובפרט חולי קורונה מאומתים ומי שחייבים בבידוד.

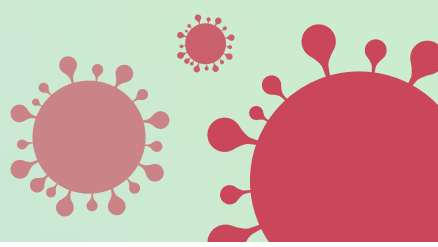
המספר הסופי של הקלפיות שיוצבו ביום הבחירות טרם נקבע, משום שהוא תלוי במספר החולים המאומתים ובמספר המבודדים שיהיו ביום הבחירות, אשר מטבע הדברים אינם ידועים עדיין. כדי להתמודד עם אי-ודאות זאת ועדת הבחירות פועלת על פי תרחיש ייחוס מחמיר של מצב התחלואה הצפוי ביום הבחירות, תרחיש שיעודכן לקראת יום הבחירות. להערכת ועדת הבחירות המרכזית מיום 10 במרץ 2021, ביום הבחירות יוצבו כ-15 אלף קלפיות, לפי הפירוט הבא:



* בזמן ההצבעה תפריד מחיצה שקופה בין חברי ועדת הקלפי לבין המצביעים. המצביע יתבקש לעמוד מעבר למחיצה, להעביר את אמצעי הידיעה למוכר ועדת הקלפי, למשוך כלפי מטה את המסכה לכמה שניות לצורך זיהוי ולעשות אותה מיד בחזרה.
** במערכת הבחירות הנוכחית נוספו קלפיות בשלוש נציגויות חדשות:

באשרי קלפיות שבהם יש אוספיק אורח יוצבו שני פראויס ארלבסטה, על מנת לאפשר לני אנשיס אריכנס ארלבסיה כו בלאין.

תעודת הזהות על החלון לצורך הזדהות. בהמשך תוצמד לרכב עגלת ההצבעה עם הפתקים והפרגוד, הבוחר יכניס את הבחירה שלו למעטפה ובתחנה הבאה תעמוד עגלה נוספת ובה הקלפי שאליה ישלשל את המעטפה.



הצבעה במעטפות כפולות

רוב אזרחי ישראל מצביעים בקלפי הסמוכה למקום מגוריהם ובאמצעות מעטפה רגילה; אך יש מי שרשאים להצביע מחוץ למקום הקלפי הקבוע שלהם, ובהם:

- חיילים, שליחי משרד החוץ, עובדי מדינה בחו"ל, שליחי המוסדות הציוניים, מאושפזים בבתי חולים, נשים השוהות במעון לנשים מוכות, אסירים ועצורים ואזרחים בעלי מוגבלויות השוהים דרך קבע במוסדות מסוימים.
- חולים מאומתים ואזרחים השוהים בבידוד בשל מגפת הקורונה.
- מי שניידותם מוגבלת רשאים להצביע בקלפיות נגישות מיוחדות.
- שוטרים רשאים להצביע בכל קלפי, לצורך כך עליהם לבוא במדים (אלא אם כן אישרה משרתת ישראל הצבעה שלא במדים) ולהציג תעודת זהות או אמצעי זיהוי אחר ותעודת הצבעה מיוחדת.

1 הצבעה מחוץ למקום הקלפי הקבוע מכונה הצבעה במעטפה כפולה, משום שהיא נעשית בשתי מעטפות – פתק ההצבעה מונס למעטפה פנימית מהסוג שמשמש גם בהצבעה הרגילה (מעטפה לבנה), ומעטפה זו מונסת למעטפה חיצונית שעליה רשומים פרטי המצביע (מעטפה כחולה).



2 המעטפות הכפולות מגיעות לכנסת סגורות ושם נבדקות על פי מספרי הזהות של המצביעים הרשומים עליהן. בכנסת מוודאים ששם המצביע לא נמחק מרשימת הבוחרים של הקלפי שבה הוא רשום (אם שמו נמחק, הוא הצביע פעמיים ובה עבר עבירה פלילית).



3 את מעטפות ההצבעה הפנימיות מעבירים לוועדות קלפי הפועלות לשם כך בכנסת, שם מעורבות המעטפות המגיעות מהקלפיות השונות והספירה נעשית בבכל קלפי רגילה.

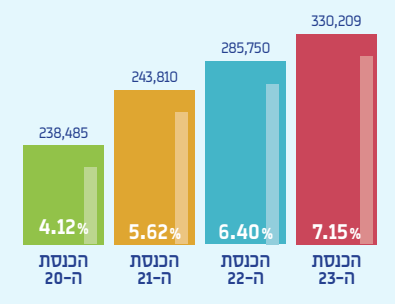


במערכות הבחירות האחרונות נרשמה עלייה בשיעור המצביעים באמצעות מעטפות כפולות. בבחירות לכנסת ה-24 צפויה עלייה גדולה עוד יותר בגלל תנאי הקורונה ומספר המעטפות הכפולות עשוי להיות 550,000–600,000, בעיקר בגלל הקלפיות המיוחדות למבודדים ולחולים.

טוהר הבחירות

בשל האתגרים בפיקוח על קיום בחירות בצל הקורונה, בבחירות לכנסת ה-24 החליטה ועדת הבחירות המרכזית לפעול להצבת מפקח טוהר בחירות בכל אחת מהקלפיות ברחבי הארץ. כלומר, על פי הצפי הנוכחי למספר הקלפיות, ועדת הבחירות המרכזית מבקשת להציב כ-15,000 מפקחים בקלפיות השונות. לשם השוואה, בבחירות לכנסת ה-23 הוצבו 4,400 מפקחים בקלפיות השונות.

שיעור המצביעים באמצעות מעטפות כפולות



מפלגה-רשימה-סיעה

מפלגה

על פי חוק המפלגות, התשנ"ב-1992, מפלגה היא חבר בני אדם שהתאגדו כדי לקדם בדרך חוקית מטרות מדיניות או חברתיות ולהביא לייצוג בכנסת על ידי נבחרים.

רשימה

בכל מערכת בחירות משתתפות רשימות מועמדים המורכבות ממפלגה אחת או יותר. רשימה יכולה לכלול גם אישים שאינם רשומים כמפלגה.

אחז החסימה

סף החסימה החוקי הוא שיעור מסוים מכלל הקולות הכשרים שרשימה חייבת לקבל כדי להיכנס לכנסת. זו ההגבלה היחידה על כניסתה של רשימה שהשתתפה בבחירות לכנסת, ומטרתה לצמצם את מספר המפלגות המיוצגות בכנסת ולהבטיח שבכל סיעה יהיה מספר חברים מינימלי שנקבע בחוק.

הסכם עודפים

הסכם בין שתי רשימות לצירוף עודפי הקולות שלהן לאחר חלוקת המנדטים הראשונה כדי להגדיל את סיכוייהן לזכות במושב נוסף. הסכם העודפים צריך להיחתם ולהתפרסם לפני הבחירות.

סיעה

רשימת מועמדים שנבחרה לכנסת הופכת בכנסת לסיעה; המפלגה או המפלגות המרכיבות אותה ממשיכות להתקיים כמפלגות מחוץ לכנסת.

פתקי ההצבעה

הפתקים מודפסים לאחר המועד הסופי לאישור רשימות המועמדים ומתן פסקי דין של ביהמ"ש העליון לעניין בקשות לפסילת רשימות. לכל רשימה מודפסים פתקים כמספר כלל הבוחרים ועוד 30%. בקלפיות ביישובים ערביים חלק מהפתקים הם דו-לשוניים, בעברית ובערבית.



לקראת הבחירות לכנסת ה-24 הוצגו 39 רשימות מועמדים, שאורכבות מנציגי 46 מפלגות, אחרי מועד הגשת הרשימות א-אפשר אגרות את המועמדים הרשומים בהן, אך חכר ברשימה יכול להתפטר ורשימה יכולה להסיר את המועמדות אפני יוק הבחירות.

