

נתונים מעודכנים על מפונים מהצפון ומהדרום

תמצית

מסמך זה נכתב לבקשת חברת הכנסת דבי ביטון ומוצגת בו סקירה קצרה של תמונת המצב העדכנית של האוכלוסייה שפונתה מאזורי קו העימות בדרום ובצפון (להלן: אוכלוסיית המפונים), בעקבות מלחמת חרבות ברזל. להלן עיקרי הדברים:

- עם פרוץ המלחמה קיבלה הממשלה כמה החלטות ממשלה על פינויי אוכלוסייה מיישובי קו העימות בצפון ובדרום. מועד הפינוי של יישובי הצפון הוארך כמה פעמים ונכון להיום הוא עד ל-7 ביולי 2024. לאחרונה הוחלט להאריך גם את מועד הפינוי של יישובי הדרום עד ל-15 באוגוסט 2024.
- התושבים המתגוררים באחד היישובים שהממשלה כללה בתוכניות הפינוי זכאים לפתרונות דיור זמניים, ובפרט מלונות; או למענקי אכלוס, שנועדו לממן פתרונות אכלוס חלופיים. נוסף על אלה, יש תושבים ביישובים שלא נכללו בתוכניות הפינוי שהחליטו להתפנות עצמאית או בהכוונה של הרשויות המקומיות שאליהן יישוביהם משתייכים; אלה לא זכאים להשתתפות של המדינה בעלויות הכרוכות בהתפנות זו.
- אפשר לקבל תמונת מצב עדכנית על המפונים במערכת "יחד" שהוקמה על ידי מערך הדיגיטל הלאומי. לפי נתוני המערכת, עד 27 ביוני 2024 המספר המוערך של התושבים הזכאים לפינוי היה כ-143,000 איש. כ-68,500 מהם מיישובי הצפון וכ-74,500 מיישובי הדרום, אשר מתחלקים בין השוהים במלונות, השוהים בקהילה ומי שנשארו או שבו לביתם.
- נכון לסוף יוני 2024, מספר המפונים ששהו במלונות היה כ-22,800, כ-18% מכלל המפונים הרשומים במערכת "יחד"; כ-17,600 מהם מיישובי הצפון וכ-5,200 מיישובי הדרום.
- יש הבדלים בהתפלגות מפונים מאזורים שונים בין בתי מלון לבין הקהילה. ככלל, שיעור השוהים במלון ביחס לאוכלוסיית הרשות המפונה גבוה יותר בקרב מפונים מרשויות בצפון.
- בעניין הפיזור של המפונים מיישוב מסוים בין מלונות שונים ניכרים הבדלים בין מפוני הערים למפוני היישובים והקיבוצים במועצות האזוריות: מפוני הערים מפוזרים במספר רב יותר של מלונות, ואילו במרבית קיבוצי הדרום רוב גדול של המפונים במלונות שוהה במלון אחד. בקיבוצי הצפון מרבית המפונים שוהים בקבוצות של עשרות בכמה מלונות.

1. מבוא

לאחר פרוץ מלחמת ברזל הוחלט על פינוי אוכלוסייה משורת יישובים בדרום ובצפון. נכון להיום מועד הפינוי של יישובי הדרום הוא עד ל-15 באוגוסט 2024 ושל יישובי הצפון עד ל-7 ביולי 2024

מסמך זה נכתב לבקשת חברת הכנסת דבי ביטון ומוצגת בו בקצרה תמונת המצב העדכנית של האוכלוסייה שפונתה מאזורי קו העימות בדרום ובצפון בעקבות מלחמת חרבות ברזל. יודגש כי במונח "מפונים" הכוונה לתושבים אשר התגוררו ביישובים שנכללו בתוכניות הפינוי של המדינה וקיבלו הוראה או המלצה להתפנות על ידה ובמימונה. התבחינים לפינוי האוכלוסייה הוגדרו בכמה החלטות ממשלה¹, ולאחרונה הוחלט להאריך את מועד הפינוי של **יישובי הדרום** עד ל-15 באוגוסט 2024.² גם מועד הפינוי של **יישובי הצפון** הוארך כמה פעמים, ונכון להיום מועד הפינוי הוא עד ל-7 ביולי 2024.³ בישיבת הממשלה שהתקיימה ב-16 ביוני 2024 הנחה ראש הממשלה כי בתוך עשרה ימים תובא לפני הממשלה הצעת החלטה בנוגע להארכת ההסכמים עם מתקני הקליטה שבהם שוהים תושבי הצפון.⁴ ככל הידוע לנו טרם התקבלה החלטה.

2. נתונים על אוכלוסיית הזכאים לפינוי

המשמעות של מגורים באחד היישובים שהממשלה החליטה לכלול אותם בתוכניות הפינוי היא זכאות לקבלת פתרונות דיור חלופיים במימון המדינה, או לחלופין – מענק אכלוס

למעשה, המשמעות של מגורים באחד היישובים שהממשלה החליטה לכלול אותם בתוכניות הפינוי היא זכאות לקבלת פתרונות דיור חלופיים במימון המדינה. בין הפתרונות המוצעים למפונים על ידי הממשלה יש מתקני קליטה שונים, ובפרט מלונות; לחלופין, מפונים שאינם שוהים במתקני הקליטה, ובהם למשל מי שמצאו פתרונות דיור חלופיים בקהילה, זכאים ל**מענק אכלוס**.⁵ נוסף על אלו, ניתנים **מענקי שיבה** למפונים אשר החליטו לשוב לביתם (לפי רשימת יישובים שצה"ל הגדיר כי אין מניעה ביטחונית לחזור אליהם).⁶ בתרשים 1 שלהלן, המתבסס על הפרסום האחרון של מרכז מידע וידע לתמיכה בעורף במצב החירום המיוחד, המתמקד בנושא מפוני הצפון במלחמת חרבות ברזל, מוצג סיכום של הסטטוסים האפשריים של מי שמתגורר ביישובים שנכללו בתוכניות הפינוי. נציין כי בחלוף הזמן חלו שינויים רבים בנתוני המפונים, הן במספרם הכולל והן במעברים בין המלונות לקהילה.⁷

¹ להרחבה ראו: מיכל לרר, תוכניות לפינוי אוכלוסייה – חלק ב' מפרוץ מלחמת חרבות ברזל, מרכז המחקר והמידע של הכנסת, 12 בנובמבר 2023; מיכל לרר ווייסבלאי, ריכוז נתונים על מפונים מיישובי הצפון – במסגרת ציון יום למען שיקום ותקומת יישובי הצפון, 27 במאי 2024; מיכל לרר, מידע על מפונים ומתפנים מגבול הצפון במלחמת חרבות ברזל – רקע מעודכן לדיון, 31 בדצמבר 2023.

² החלטה 1890 של הממשלה ה-37, הארכת סיוע המדינה לתושבי יישובי הדרום המצויים בטווח המכונה 0 עד 7 ק"מ מגדר רצועת עזה ותיקון החלטת ממשלה, 16 ביוני 2024. משרד ראש הממשלה, הודעה משותפת למשרד ראש הממשלה ולמנהלת תקומה, חרבות ברזל, הודעות דוברות, הממשלה ה-37, פרסום: 16 ביוני 2024.

³ החלטה 1478 של הממשלה ה-37, הארכת סיוע המדינה לתושבי יישובי הדרום המצויים בטווח המכונה 0 עד 7 ק"מ מגדר רצועת עזה ולתושבי יישובי הצפון בטווח של 0 עד 5 ק"מ מגבול לבנון לאור מלחמת "חרבות ברזל" ותיקון החלטת ממשלה, 29 בפברואר 2024.

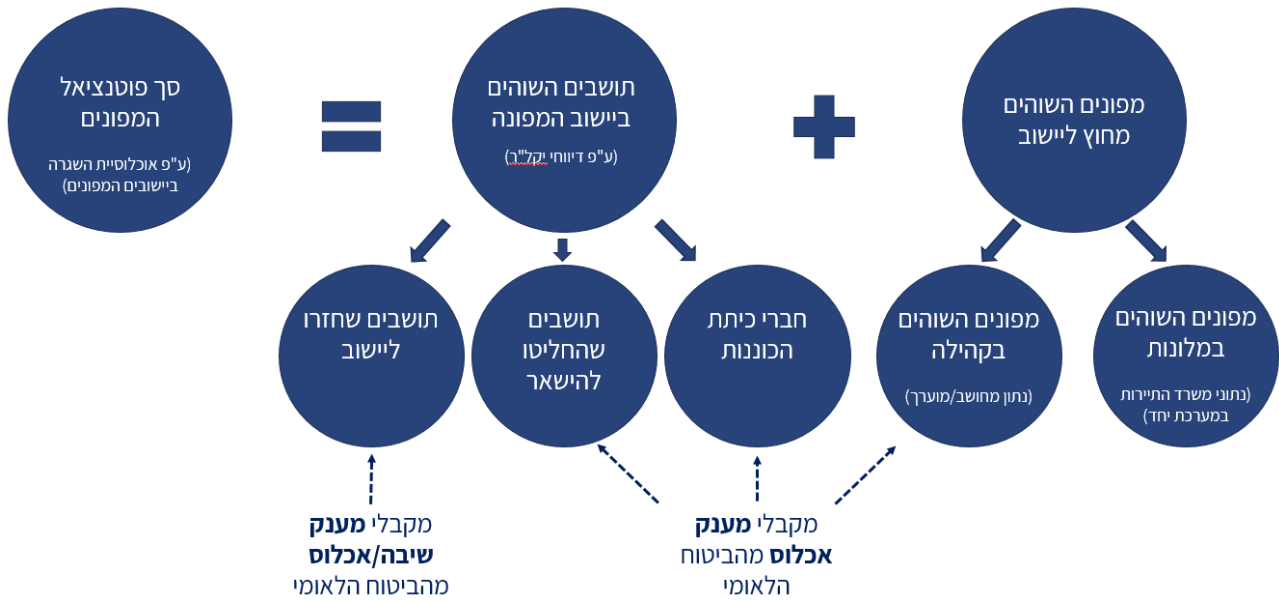
⁴ מזכירות הממשלה, פרוטוקול ישיבה מספר 63 של הממשלה ה-37, 16 ביוני 2024, עמ' 7.

⁵ להרחבה ראו: מיכל לרר ווייסבלאי, ריכוז נתונים על מפונים מיישובי הצפון – במסגרת ציון יום למען שיקום ותקומת יישובי הצפון, 27 במאי 2024. סכומי המענק: עבור מבוגר (מעל גיל 18) – 200 ש"ח ליום, ועבור ילד (עד גיל 18) – 100 ש"ח ליום. אתר הביטוח הלאומי, מענק אכלוס לתושבי הצפון והדרום, כניסה: 1 ביולי 2024.

⁶ ראו: אתר הביטוח הלאומי, מענק שיבה למפונים שחזרו הביתה, כניסה: 2 ביולי 2024.

⁷ בפרסום של מרכז המידע והידע מ-27 ביוני 2024 מצוין כי לאור בדיקה שבוצעה לאחור על נתוני רשות האוכלוסין בנוגע לאוכלוסיית היישובים המפונים בצפון ובדרום, עודכנו נתוני האוכלוסייה הרשומה ביישובים אלו ומכאן גם פוטנציאל היקף הפינוי, מ-127,000

תרשים 1: התפלגות המפונים בפתרונות האכלוס השונים⁸



יש יישובים אשר לא נכללו בתוכנית הפינוי אך חלק מתושביהם החליטו להתפנות עצמאית

נוסף על אוכלוסיית המפונים, יש יישובים אשר לא נכללו בתוכנית הפינוי אך חלק מתושביהם החליטו להתפנות עצמאית, או בהכוונה של הרשויות המקומיות שאליהן יישוביהם משתייכים.⁹ המתפנים עצמאית אינם להשתתפות של המדינה בעלויות הכרוכות בהתפנות זו. באזור הצפון היה היקף לא מבוטל של מתפנים עצמאית; לפי הערכות של מרכז המידע והידע במערך הדיגיטל הלאומי, מדובר בהיקף של כמה עשרות אלפי מתפנים עצמאית בתקופות זמן שונות.¹⁰

הנתונים על המתפנים עצמאית אינם מדויקים כיוון שמדובר במצב דינמי ואין למתפנים תמריץ כספי לדיווח. על כן, מדובר באומדן של היקף אוכלוסיית המתפנים, על בסיס כמה הערכות: דיווחים של הרשויות המקומיות, דיווחים של המלונות הקולטים והערכת מוביליות על בסיס נתוני סלולר ונתוני צריכת מים ברשויות.¹¹ לכן לא התייחסנו במסמך אל אוכלוסיית המתפנים.

לכ-143,000 תושבים. מרכז מידע וידע לתמיכה בעורף במצב החירום המיוחד, בסיוע טכנולוגי של מערך הדיגיטל הלאומי, מהלך אמו"ן, דקור: תמונת מצב שבועית, שבוע 38 למלחמה, תמ"צ התפנות, 27 ביוני 2024.

⁸ מתבסס על מרכז מידע וידע בסיוע טכנולוגי של מערך הדיגיטל הלאומי, לתמיכה בעורף במצב החירום המיוחד, מפוני הצפון במלחמת חרבות ברזל, דקור מידע וידע מספר 7, 23 ביוני 2024. בעיבוד מרכז המחקר ובמידע של הכנסת. יקל"ר היא יחידת קישור לרשות.

⁹ מיכל לרר, מידע על מפונים ומתפנים מגבול הצפון במלחמת חרבות ברזל - רקע מעודכן לדיון, 31 בדצמבר 2023.

¹⁰ מיכל לרר ואיתי וויסבלאי, ריכוז נתונים על מפונים מיישובי הצפון - במסגרת ציון יום למען שיקום ותקומת יישובי הצפון, 27 במאי 2024.

¹¹ מיכל לרר, מידע על מפונים ומתפנים מגבול הצפון במלחמת חרבות ברזל - רקע מעודכן לדיון, 31 בדצמבר 2023.

אפשר לקבל תמונת מצב עדכנית על המפונים במערכת "יחד" שהוקמה על ידי מערך הדיגיטל הלאומי

נכון ל-27 ביוני 2024, המספר הכולל של התושבים הזכאים לפינוי, היה כ-143,000 איש. כ-68,500 מהם מיישובי הצפון וכ-74,500 מיישובי הדרום

מתוך 130,000 האנשים שהיו רשומים במערכת "יחד", מספר המפונים ששהו במלונות היה כ-22,800; כ-17,600 מהם מיישובי הצפון וכ-5,200 מיישובי הדרום

אפשר לקבל תמונת מצב עדכנית על המפונים במערכת "יחד" שהוקמה על ידי מערך הדיגיטל הלאומי.¹² הנתונים המרוכזים במערכת נסמכים על כמה מקורות, ובהם טפסים מקוונים שאותם התבקשו המפונים למלא וולונטרית; דיווחי המלונות; דיווחי היקל"רים (יחידת קישור לרשות) על נוכחות המפונים ששבו לביתם; דיווחי מנהלת תקומה; ודיווחי המוסד לביטוח לאומי על המקבלים מענקי אכלוס. יודגש כי על אף הגיוון במקורות לא כל הנתונים במערכת מלאים ומעודכנים, כך שמדובר בהערכה ולא במספרים מדויקים. כמו כן, אין במערכת מידע אמין ומעודכן על המקומות שבהם מיושבים מענקי אכלוס. להרחבה על המורכבות של הנתונים המוצגים במערכת ראו: [ריכוז נתונים על מפונים מיישובי הצפון – במסגרת ציון יום למען שיקום ותקומת יישובי הצפון](#).¹³

לפי תמונת המצב השבועית שפורסמה על ידי מרכז מידע וידע בסיוע מערך הדיגיטל ב-27 ביוני 2024, המספר הכולל של התושבים הזכאים לפינוי, נכון לאותו מועד, היה כ-143,000. כ-68,500 מהם מיישובי הצפון וכ-74,500 מיישובי הדרום.¹⁴ מספר המפונים שהיו רשומים במערכת "יחד" באותו מועד היה כ-130,000 איש.¹⁵ מתוך 130,000 האנשים שהיו רשומים במערכת "יחד", מספר המפונים ששהו במלונות היה כ-22,800; כ-17,600 מהם מיישובי הצפון וכ-5,200 מיישובי הדרום.¹⁶ לפי האומדן של מערך הדיגיטל, כ-51,000 מפונים מיישובי הצפון וכ-70,000 מפונים ביישובי הדרום שוהים בקהילה, בפתרונות ביניים¹⁷ או שבו לביתם. כאמור, בשל הקושי להעריך את מספר המפונים בקהילה, מדובר בהערכה בלבד. ראו טבלה 1 לסיכום.

¹² להרחבה ראו: מיכל לרר ווייסבלאי, [ריכוז נתונים על מפונים מיישובי הצפון – במסגרת ציון יום למען שיקום ותקומת יישובי הצפון](#), 27 במאי 2024.

¹³ שם.

¹⁴ נתוני רשות האוכלוסין בנוגע לאוכלוסיית היישובים המפונים עודכנו מאז תחילת המלחמה. מרכז מידע וידע לתמיכה בעורף במצב החירום המיוחד, בסיוע טכנולוגי של מערך הדיגיטל הלאומי, מהלך אמו"ן, זרקור: תמונת מצב שבועית, שבוע 38 למלחמה, תמ"צ התפנות, 27 ביוני 2024.

¹⁵ לפי מערך הדיגיטל, הפער בין הנתון של הרשומים במערכת "יחד" (כ-130,000) לבין הערכת האוכלוסייה הזכאית לפינוי (כ-143,000) קשור לעדכונים במרשם האוכלוסין. ראש מרכז מידע וידע, מערך הדיגיטל הלאומי, התכתבות בתאריך 2 ביולי 2024. שם.

¹⁶ פתרונות ביניים כוללים הקמת יישוב זמני בשטחו של יישוב אחר, כדוגמת קיבוץ בארי הזמני שמוקם בשטח קיבוץ חצרים. אתר מינהלת תקומה, [הונחו המבנים הראשונים בקיבוץ בארי הזמני שבשטח קיבוץ חצרים](#), כניסה: 30 ביוני 2024.

טבלה 1: הערכה של מספר הזכאים לפינוי מפונים מהדרום והצפון¹⁸

סה"כ	דרום	צפון	
22,800	5,200	17,600	מפונים במלונות ¹⁹
121,000	70,000	51,000	מי שאינם במלונות
143,800	75,200	68,600	סך הכול

3. נתונים על המפונים במלונות

לפי מערכת "יחד", נכון ל-30 ביוני 2024 יש כ-23,800 מפונים מהדרום והצפון²⁰ השהים בכ-420 מלונות הפזורים בכ-100 רשויות מקומיות. יצוין כי כל הנתונים על אודות המפונים השהים במלונות מתקבלים במערכת מדיווחי המלונות הנמסרים למשרד התיירות. בתרשים 2 מוצגים מספרי המפונים במלונות לפי הרשות המקומית המפונה, בפילוח לפי גיל המפונים. כפי שאפשר לראות בתרשים, חלק הארי של המפונים השהים במלונות הוא מקריית שמונה: כ-7,100 מבוגרים וכ-2,600 ילדים²¹ – כ-40% מאוכלוסיית העיר.

נכון ל-30 ליוני 2024 יש כ-23,800 מפונים מהדרום והצפון השהים בכ-420 מלונות הפזורים בכ-100 רשויות מקומיות

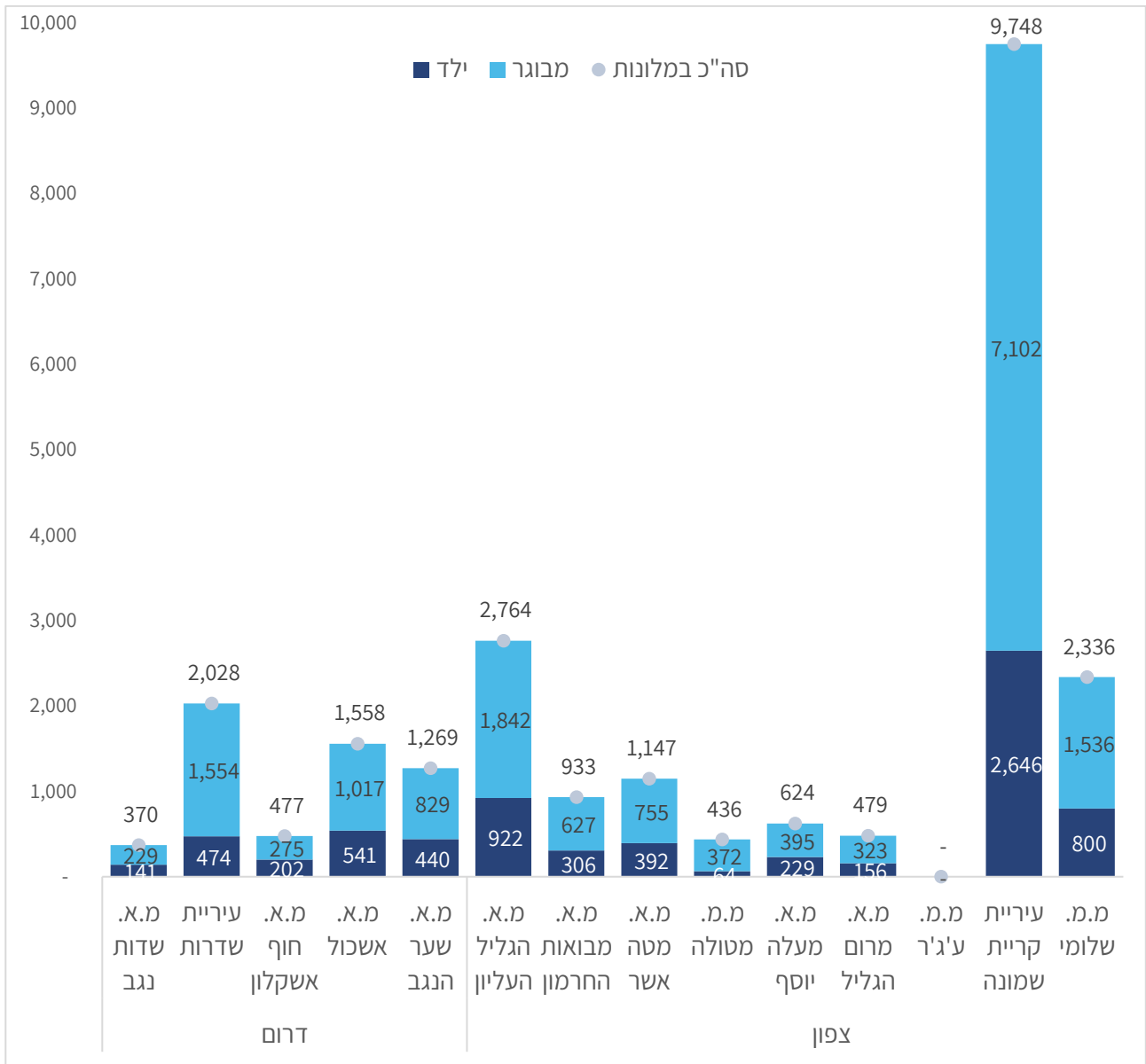
¹⁸ מרכז מידע וידע לתמיכה בעורף במצב החירום המיוחד, בסיוע טכנולוגי של מערך הדיגיטל הלאומי, מהלך אמו"ן, זרקור: תמונת מצב שבועית, שבוע 38 למלחמה, תמ"צ התפנות, 27 ביוני 2024.

¹⁹ מספר המפונים במלונות מבוסס על נתוני מערכת "יחד". שם.

²⁰ הנתונים במערכת יחד הם דינמיים ומשתנים מיום ליום, ועל כן יש פער בין הנתון שהוצג פה – 23,800 – לבין הנתון שנכלל בתמונת המצב השבועית של מרכז מידע וידע שהופצה ב-27 ביוני.

²¹ לפי מערכת יחד, מבוגר הוא מעל גיל 18 וילד הוא עד גיל 18 כולל.

תרשים 2: מספר מפונים במלונות לפי רשות מפונה וגיל²²



נכון להיום, כ-18% מכלל המפונים שוהים במלונות. עם זאת, יש הבדלים בהתפלגות מפונים מאזורים שונים בין הקהילה

נכון להיום, כ-18% מכלל המפונים²³ שוהים במלונות. עם זאת, יש הבדלים בהתפלגות מפונים מאזורים שונים בין בתי מלון לבין הקהילה. שיעורי המפונים השוהים במלונות ביחס לגודל האוכלוסייה של הרשות המפנה מסוכמים בטבלה 2. היות שיש מועצות אזוריות שכמה מהיישובים בהן נכללו בתוכניות הפינוי ויישובים אחרים לא, כללנו בחישוב רק את אוכלוסיית הרשויות הרלוונטיות לפינוי, קרי את מי שמתגוררים ביישובים הנכללים בתוכניות הפינוי. הנתונים מבוססים על מרשם האוכלוסין בניכוי פטירות והוספת לידות, נכון לחודש מאי 2024. מהנתונים עולה כי השיעורים הגבוהים ביותר של מפונים במלונות מכלל אוכלוסיית היישובים (אוכלוסייה

²² ביאורי הקיצורים: מ.א. – מועצה אזורית; מ.מ. – מועצה מקומית. מ.מ. פסוטה ומ.מ. חורפיש מוצגות במערכת "יחד" אך כיוון שמספרי המפונים בערוצים השונים שווה ל-0, לא הכנסנו אותן לתרשים. הנתונים ממערכת "יחד", 19 ביוני 2024, בעיבוד מרכז המחקר והמידע של הכנסת.

²³ המפונים הרשומים במערכת "יחד".

נכון למאי 2024) הם 48% ו-40% במועצה האזורית מרום הגליל ובקריית שמונה, בהתאמה; בקרב המועצות האזוריות בדרום, שיעור השהים במלונות הוא נמוך מאוד (6%-14%). נציין כי בדרום חלק גדול מהתושבים כבר חזרו לבתיהם: לפי אומדנים של מרכז מידע וידע, על פי נתוני היקל"רים, מעל 43,000 איש מפונים מהדרום מתוך כ-74,500 זכאים לפינוי חזרו לבתיהם וכ-11,000 איש מהצפון מתוך כ-68,500 מהזכאים לפינוי שבו או נשארו בבתיהם.²⁴

טבלה 2: מספר המפונים במלונות לפי רשות מפנה ביחס לגודל האוכלוסייה²⁵

אזור	רשות מפנה	גודל אוכלוסייה זכאית לפינוי	סה"כ מפונים במלונות	שיעור במלונות ביחס לאוכלוסייה
דרום	עיריית שדרות	35,836	2,028	6%
	מ.א. שדות נגב	5,109	370	7%
	מ.א. חוף אשקלון	4,704	477	10%
	מ.א. אשכול	14,775	1,558	11%
	מ.א. שער הנגב	9,179	1,269	14%
צפון	מ.מ. ע'ג'ר	2,858	0	0%
	מ.א. מטה אשר	8,059	1,147	14%
	מ.א. מעלה יוסף	3,547	624	18%
	מ.מ. מטולה	2,125	436	21%
	מ.א. מבואות החרמון	4,108	933	23%
	מ.א. הגליל העליון	9,558	2,764	29%
	מ.מ. שלומי	7,899	2,336	30%
	עיריית קריית שמונה	24,107	9,748	40%
	מ.א. מרום הגליל	1,003	479	48%

לפיזור הגיאוגרפי של המפונים מאותו ישוב יש משמעויות רבות, ובהן שימור אורח החיים הקהילתי של היישוב (בפרט במקרים של יישובים כפריים כדוגמת מושבים וקיבוצים), החוסן הקהילתי והיכולת לספק להם שירותים קהילתיים. הפיזור יכול להיות בין מלונות שונים באותה רשות או בין רשויות שונות. לצורך המסמך שלפנו ממערכת "יחד" נתונים על מספר המלונות לפי מספר המפונים השהים בהם מערים ומקיבוצים מסוימים, וכן נתונים על פיזור המפונים (במלונות) מיישוב מסוים בין יישובים קולטים (לפי מיקום המלונות). הנתונים הללו מוצגים בתרשימים 3 ו-4. בציר האופקי (ציר x) בכל תרשים מוצג מספר המפונים השהים במלון מיישוב מסוים. בציר האנכי (ציר y) מוצג מספר המלונות שבהם שוהים מספר המפונים מאותו יישוב.

²⁴ מרכז מידע וידע לתמיכה בעורף במצב החירום המיוחד, בסיוע טכנולוגי של מערך הדיגיטל הלאומי, מהלך אמו"ן, זרקור: תמונת מצב שבועית, שבוע 38 למלחמה, תמ"צ התפנות, 27 ביוני 2024.

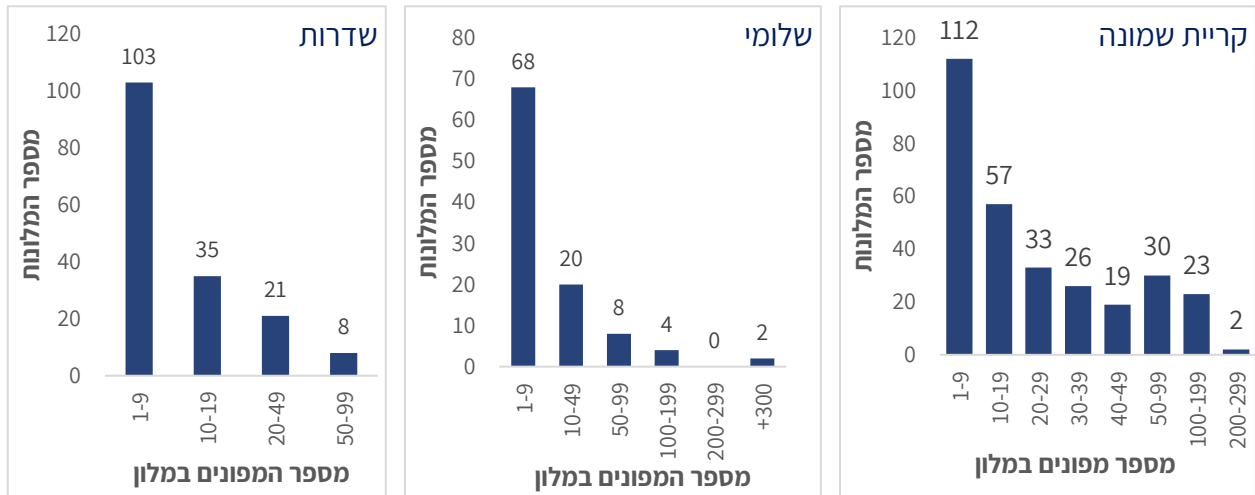
²⁵ ביאורי הקיצורים: מ.א. – מועצה אזורית; מ.מ. – מועצה מקומית. הנתונים ממערכת "יחד", 19 ביוני 2024, בעיבוד מרכז המחקר והמידע של הכנסת. גודל האוכלוסייה עבור כל רשות נלקח מתוך: יוסף אנדראוס, מרכז בכיר נתוני אוכלוסייה, הלשכה המרכזית לסטטיסטיקה, דוא"ל, 30 ביוני 2024. יצוין כי גודל האוכלוסייה של המועצות האזוריות חושב על בסיס יישובי המועצה הזכאים לפינוי מתוקף החלטות ממשלה בלבד.

מפוני הערים
מפוזרים במספר רב
יחסית של מלונות;
במרבית קיבוצי
הדרום רוב גדול של
המפונים במלונות
שזה במלון אחד
ובקיבוצי הצפון
מרבית המפונים
שוהים בקבוצות של
עשרות בכמה מלונות

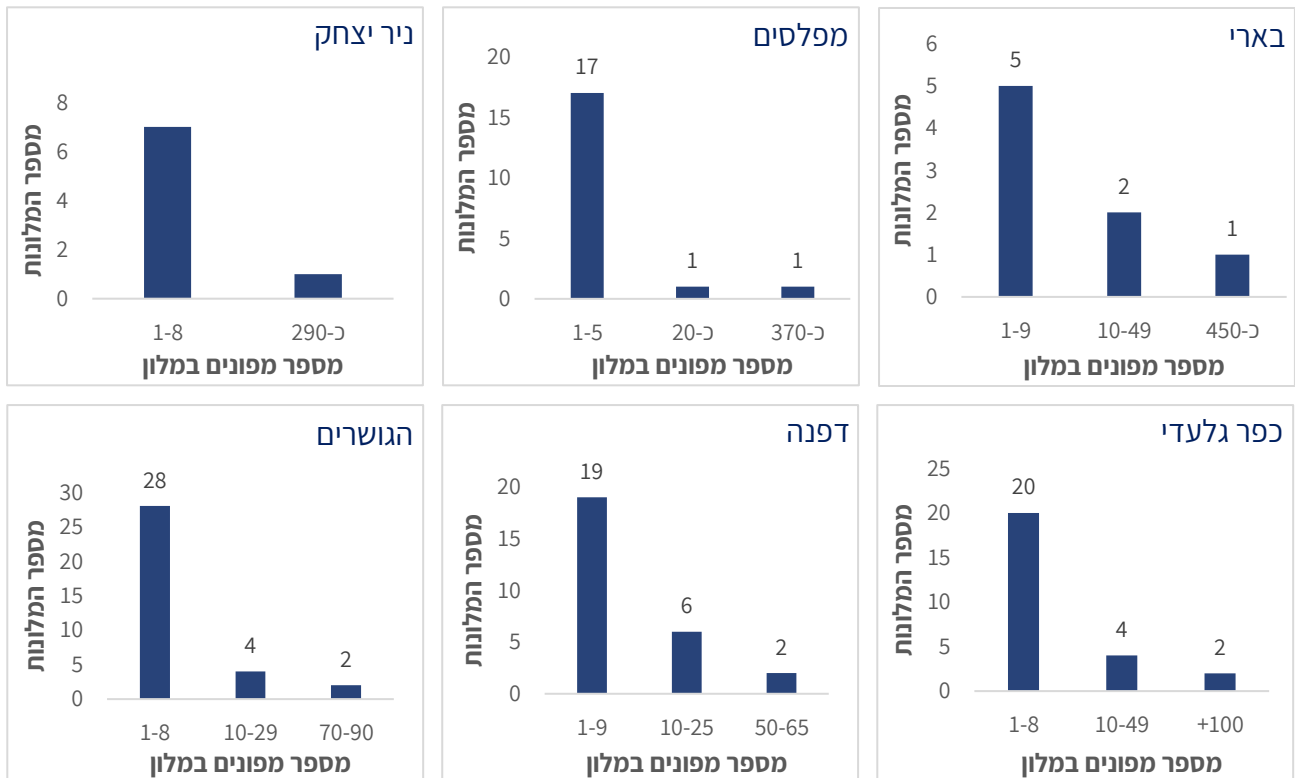
למשל, בעניין קריית שמונה, יש שני מלונות שבהם שוהים בין 200 ל-299 איש מהעיר, ו-112 מלונות שבהם שוהים בין 1 ל-9 איש מהעיר. באופן כללי, אפשר לומר כי **מפוני הערים מפוזרים במספר רב יותר של מלונות** (בהתאם לגודל האוכלוסייה) ויש מלונות שבהם יש ריכוזי מפונים גבוהים יותר (הדבר בולט בעיקר בקריית שמונה). לעומתם, **במרבית קיבוצי הדרום רוב גדול של המפונים במלונות שזה במלון אחד**, וישנם אחדים שנמצאים במלונות אחרים (כך בבארי, מפלסים וניר יצחק). **ובקיבוצי הצפון מרבית המפונים שוהים בקבוצות של עשרות בכמה מלונות.**

בתרשימים 5, 6 ו-7 מוצגות דוגמאות לפיזור מפונים מיישוב מסוים (קריית שמונה, שדרות, בארי וכפר גלעדי) השוהים במלונות, בין יישובים קולטים (לפי מיקומי המלונות). כפי שמוצג בתרשים 5, מפוני קריית שמונה השוהים במלונות מפוזרים בכ-60 יישובים ברחבי הארץ, וריכוזי האוכלוסייה הגדולים שלהם (מעל 500 איש) נמצאים בתל אביב-יפו, טבריה, ירושלים, נתניה ואילת. מפוני שדרות השוהים במלונות מפוזרים בכ-30 יישובים, וריכוזי האוכלוסייה הגדולים שלהם (מעל 100 איש) נמצאים בתל אביב-יפו, אילת, נתניה, ירושלים ונווה זוהר (תרשים 6). מפוני קיבוץ בארי השוהים במלונות נמצאים בשלושה יישובים, ומרביתם נמצאים בעין גדי (תרשים 7). לעומתם, מפוני קיבוץ כפר גלעדי השוהים במלונות מפוזרים בכ-20 יישובים וכשתי קבוצות של מעל 80 איש מרוכזות בהאון ובקבוצת כנרת (תרשים 7).

תרשים 3: מספר המלונות לפי מספר המפונים השוהים בהם מערים ומועצות מקומיות שונות נכון ל-20 ביוני 2024

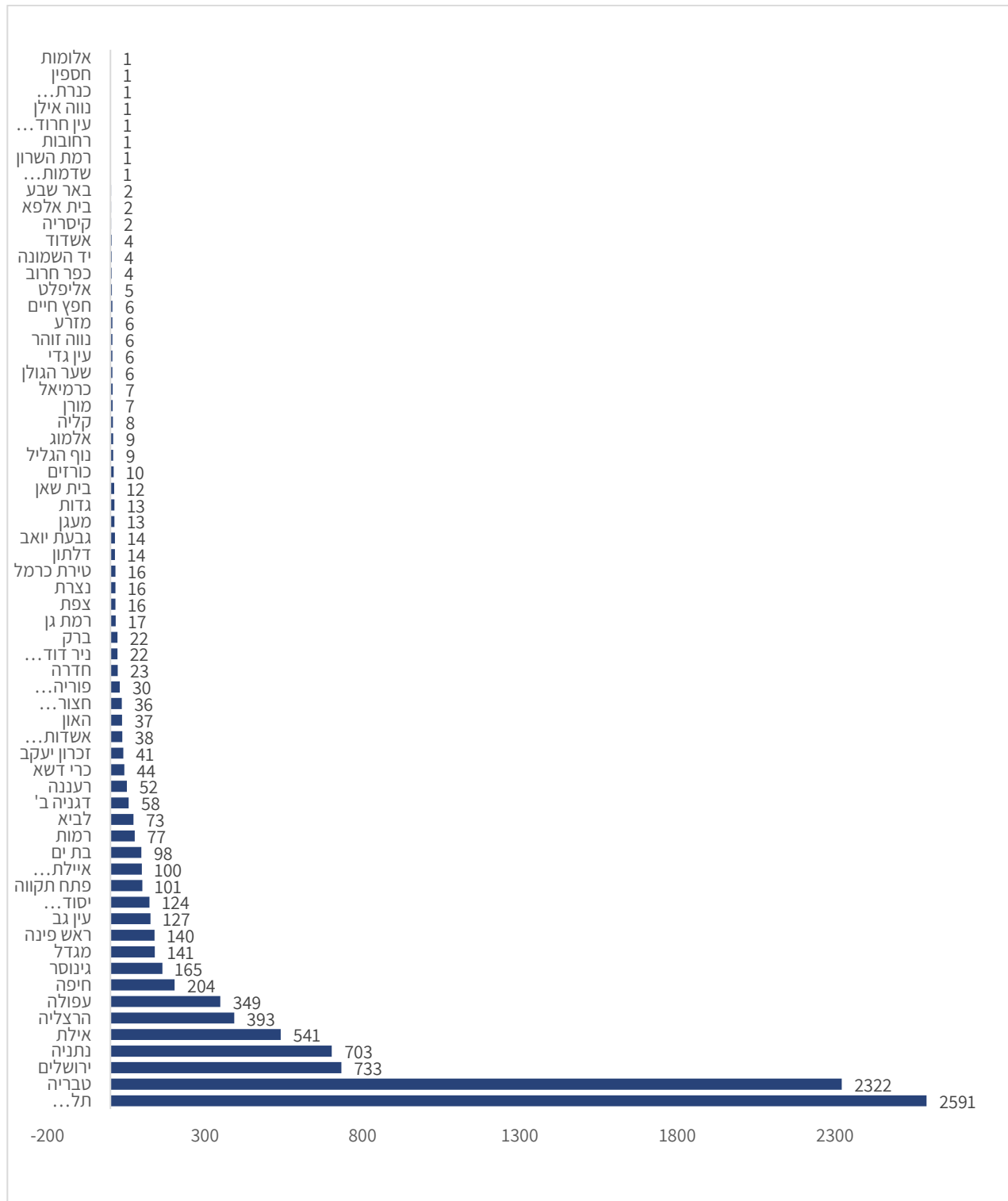


תרשים 4: מספר המלונות לפי מספר המפונים השוהים בהם מקיבוצים שונים נכון ל-20 ביוני 2024



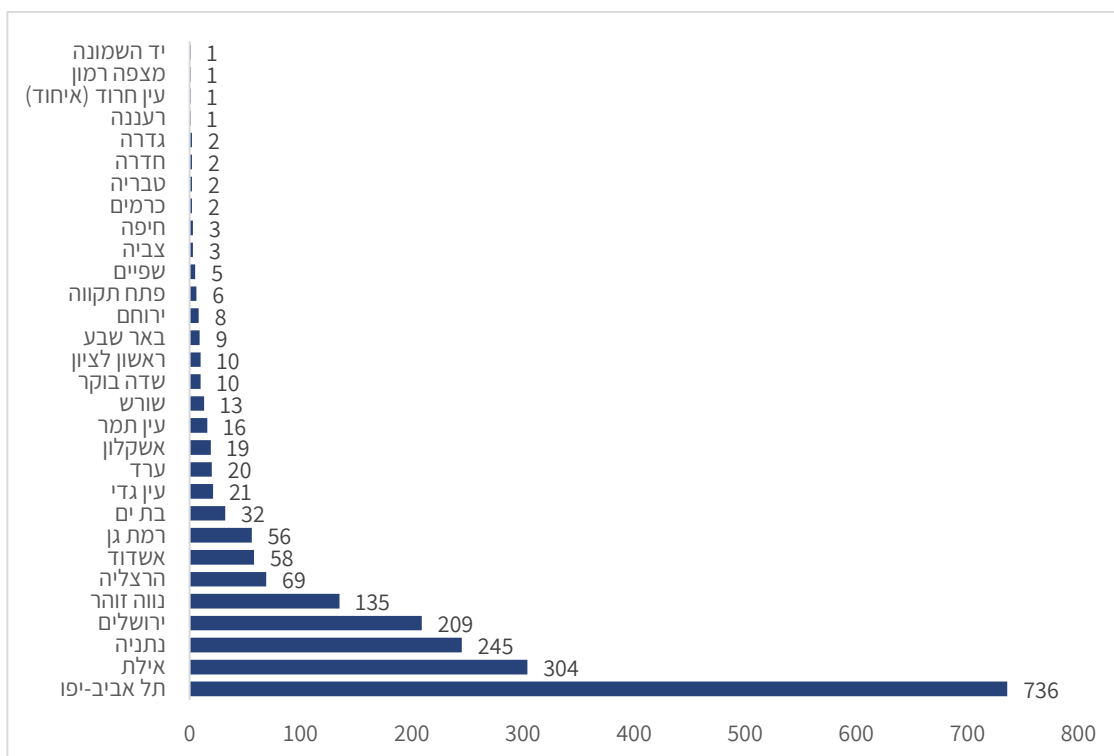
²⁶ הנתונים ממערכת "יחד", 20 ביוני 2024, בעיבוד מרכז המחקר והמידע של הכנסת.

תרשים 5: מספר המפונים מקריית שמונה השוהים במלונות, לפי היישוב הקולט, נכון ל-27 ביוני 2024²⁷

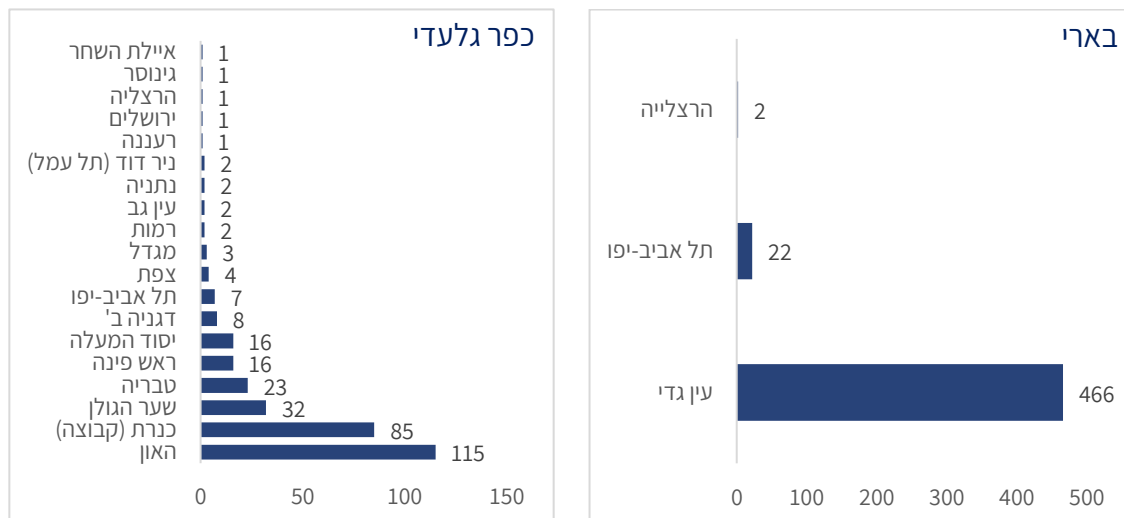


²⁷ מעיין סיני, מנהלת פרויקטים CRM שירותים דיגיטליים, מערך הדיגיטל הלאומי, דוא"ל, 27 ביוני 2024.

תרשים 6: מספר המפונים משדרות השוהים במלונות, לפי היישוב הקולט, נכון ל-27 ביוני 2024²⁸



תרשים 7: מספר המפונים מבארי ומכפר גלעדי השוהים במלונות, לפי היישוב הקולט, נכון ל-24 ביוני 2024²⁹



²⁸ ש.ם.

²⁹ ש.ם.