



הכנסת

מרכז המחקר והמידע

פשיעה מדווחת של זרים ובהם מסתננים בישראל, 2009-2013

ט"ז באב תשע"ד

12 באוגוסט 2014

כתיבה: נטע משה, שרון סופר (ראש צוות בכירה)

אישור: ד"ר שירלי אברמי, מנהלת מרכז המחקר והמידע

הכנסת, מרכז המחקר והמידע

קריית בן-גוריון, ירושלים 91950

טל': 02 - 6408240/1

פקס: 02 - 6496103

www.knesset.gov.il/mmm

תוכן העניינים

1	1. זרים ומסתננים בישראל
2	1.1. גידול באוכלוסיית המסתננים ומבקשי המקלט
3	2. פשיעה מדווחת של זרים ומסתננים – רקע מתודולוגי
3	2.1. מדידת פשיעה
5	2.2. הגדרה האוכלוסייה הנסקרת
7	2.3. מבנה הצגת הנתונים
10	3. הצגת הנתונים
10	3.1. חלק ראשון - עבירות מדווחות של זרים, ובהם סודנים ואריתראים, חלוקה לשנים, 2009-2013
	3.2. חלק שני - עבירות מדווחות של זרים ובהם סודנים ואריתראים במחוז תל-אביב ובחלוקה למרחבים, כלל התקופה, 2009-2013
12	
	3.3. חלק שלישי - עבירות מדווחות של זרים ובהם מסתננים בחלוקה לסוגי עבירות, ארצי, כלל התקופה, 2009-2013
15	
17	רשימת מקורות



במסמך זה יוצגו נתוני פשיעה מדווחת של זרים בישראל בחמש השנים האחרונות, 2009-2013, ובתוך כך התייחסות לפשיעה מדווחת של זרים שמוצאם מאריתריאה וסודן. מסמך זה מתבסס על נתוני עבירות שהתקבלו ממשטרת ישראל, והוא כולל מספר פילוחים שנערכו: מוצא הזרים, פילוח לעבירות עיקריות, פילוח עבירות על פי מרחבים בתוך מחוז תל-אביב. מסמך זה מציג נתוני עבירות במספרים מוחלטים, ואינו עושה שימוש בהצגת שיעורי פשיעה לנפש, וזאת בשל היעדר מסד נתונים רשמי ורציף על מספר הזרים בישראל בכלל, ובמחוז תל-אביב בפרט. כמו כן יובאו בתחילת המסמך נתוני רקע על אוכלוסיית הזרים והמסתננים בישראל ודיון מקדים על הצגת נתוני פשיעה ומבנה המסמך. מסמך זה מחליף מסמכים קודמים של מרכז המחקר והמידע של הכנסת בנושא.

1. זרים ומסתננים בישראל

בישראל שוהות לאורך זמן כמה קבוצות של זרים – אוכלוסייה שאינה בעלת אזרחות או מעמד תושב; חלקם הגיעו לישראל ושוהים בה בהיתר, חלקם הגיעו בהיתר שפג תוקפו, וחלקם הגיעו לישראל ושוהים בה ללא היתר. על-פי ההערכות, אוכלוסיית הזרים בישראל מונה כרבע מיליון בני-אדם. כפי שיפורט מטה, ביחס לחלק מהקבוצות לא קיימים נתונים רשמיים. להלן תוצגנה הקבוצות העיקריות של זרים השוהות בישראל וגודלן, על פי ההערכות של הגורמים הרשמיים, נכון לסוף שנת 2013, סוף התקופה אליה מתייחס מסמך זה:

א. **תיירים שנכנסו על-פי חוק לישראל ואשרתם פגה** – הלשכה המרכזית לסטטיסטיקה העריכה שבסוף שנת 2013 שהו בישראל כ-90,000 זרים שנכנסו למדינה כתיירים ונותרו בה ללא אשרה בתוקף.¹

ב. **מסתננים ומבקשי מקלט**² – מי שנכנסו לישראל שלא דרך תחנת גבול, ובהם מסתננים, מבקשי מקלט, מהגרי עבודה ומי שהגישו בקשה להסדרת מעמד פליט ועניינם עדיין לא הוכרע. על-פי נתוני רשות האוכלוסין וההגירה, בסוף שנת 2013 שהו בישראל 52,961 מסתננים ומבקשי מקלט.³

ג. **עובדים זרים זמניים** – לא ישראלים שנכנסו לישראל באשרת עבודה הניתנת להארכה ואינם יכולים לקבל מעמד קבע בישראל. על-פי נתוני רשות האוכלוסין וההגירה, בסוף שנת 2013 שהו בישראל 71,352 עובדים זרים חוקיים ו-15,366 עובדים זרים לא חוקיים, שנכנסו לישראל באשרה ואשרתם פגה או שחלו שינויים בתנאי העסקתם, ובסך הכול 86,718 עובדים זרים.⁴

¹ הלשכה המרכזית לסטטיסטיקה, הודעה לעיתונות, [בסוף שנת 2013 היו בישראל כ-100 אלף עובדים מחו"ל, שנכנסו לישראל באשרת עבודה, וכ-90 אלף עובדים שנכנסו לישראל באשרת תייר](#), 30 ביולי 2014, תאריך כניסה: 7 באוגוסט 2014.

² ההגדרה "מסתנן" מבוססת על החוק למניעת הסתננות (עבירות שיפוט), התשי"ד-1954, הקובע כי "מסתנן" הינו "מי שאינו תושב כמשמעותו בסעיף 1 לחוק מרשם האוכלוסין, התשכ"ה-1965, שנכנס לישראל שלא דרך תחנת גבול שקבע שר הפנים לפני סעיף 7 לחוק הכניסה לישראל". הגדרה זו אינה עומדת בסתירה להגדרת "מבקש מקלט" המובאת בנוהל הטיפול במבקשי מקלט מדינית בישראל, או להחזקה ברישיון ישיבה זמני 2(א)5 לפי חוק הכניסה לישראל, התשי"ב-1952. על פי [נוהל הטיפול במבקשי מקלט](#) שנכנס לתוקף ב-1 בינואר 2011, מבקש מקלט הינו "נתין זר, אשר השלים את הליך הרישום והזיהוי בעניינו". על פי חוק הכניסה לישראל התשי"ב-1952, רישיון 2(א)5 ניתן כ"רישיון זמני לישיבת ביקור למי שנמצא בישראל בלי רישיון ישיבה וניתן עליו צו הרחקה – עד ליציאתו מישראל או הרחקתו ממנה".

³ רשות האוכלוסין וההגירה, [נתוני זרים בישראל, סיכום שנת 2013](#), ינואר 2014, תאריך כניסה: 6 ביולי 2014. על פי נתוני רשות האוכלוסין וההגירה, בסוף יוני 2014 שהו בישראל 48,212 מסתננים. רשות האוכלוסין וההגירה, [נתוני זרים בישראל – מהדורה מס' 3/2014, יולי 2014](#), תאריך כניסה: 7 באוגוסט 2014.

⁴ רשות האוכלוסין וההגירה, [נתוני זרים בישראל, סיכום שנת 2013](#), ינואר 2014, תאריך כניסה: 6 ביולי 2014. על פי נתוני רשות האוכלוסין וההגירה, בסוף יוני 2014 שהו בישראל 73,375 עובדים זרים חוקיים ו-13,568 עובדים זרים לא חוקיים, רשות האוכלוסין וההגירה, [נתוני זרים בישראל – מהדורה מס' 3/2014, יולי 2014](#), תאריך כניסה: 7 באוגוסט 2014.

נוסף על קבוצות אלו שוהים בישראל זרים שעומדים בקשר זוגי עם בני זוג ישראלים ומעמדם עדיין לא הוסדר⁵, ילדים חסרי מעמד שנולדו בישראל להורים זרים או להורה זר והורה אזרח ועדיין לא הוסדר מעמדם⁶. כן שוהים בישראל זרים שהגיעו למטרות לימודים, אנשי דת, מתנדבים, עובדים זרים יוממים (משטחי הרשות הפלסטינית וירדן), שוהים בלתי חוקיים פלסטינים, ותיירים שהגיעו לישראל לתקופה קצובה.

1.1. גידול באוכלוסיית המסתננים ומבקשי המקלט

ההגדרה "מסתנן" מבוססת על ההגדרה בחוק למניעת הסתננות (עבירות שיפוט), התשי"ד-1954, הקובעת כי "מסתנן" הינו מי שנכנס שלא כחוק ולא דרך תחנת גבול.⁷ מאז שנת 2006 נכנסו לישראל שלא כחוק דרך גבול מצרים זרים ממדינות אפריקה בהיקפים הולכים וגדלים, ששיאם היה בשנת 2011, בה נכנסו כ-17,000 מסתננים ומבקשי מקלט לישראל. נכון לסוף שנת 2013 סך הכניסות המצטבר של מסתננים לישראל היה כ-64,500 מסתננים, ובאותו מועד שהו בישראל 52,961 מסתננים. כ-68% מקרב המסתננים ששהו בישראל בסוף 2013 (35,833 איש) הגיעו מאריתריאה, כ-24% (12,825 איש) מסודן, ו-8% נוספים (4,303) ממדינות אחרות.⁸ ממשלת ישראל נקטה כמה צעדים כדי להתמודד עם התופעה, ובהם הקמת הגדר, הקמת מתקן המשמורת "סהרונים", הקמת מתקן השהייה "חולות", תיקון החוק למניעת הסתננות התשי"ד-1954,⁹ ותיקוני חקיקה שמעניינם איסור הוצאת כספי מסתנן לחו"ל.¹⁰

להלן מוצגים נתונים על מספר המסתננים שנכנסו לישראל בכל שנה, בשנים 2006-2013, כפי שמפורסמים על ידי רשות האוכלוסין וההגירה ב"נתוני זרים בישראל" (הנתונים מתייחסים למספר בסוף כל שנה). כפי שמצוין בפרסום, נתונים אלו הינם דינאמיים ועשויים להתעדכן באופן רטרואקטיבי, וכוללים בין היתר מסתננים שלא אותרו בגבול מצרים אלא בתוך הארץ. כן יש לציין כי חלק מן המסתננים שנכנסו, יצאו את ישראל, בין היתר במסגרת "נוהל יציאה מרצון"¹¹.

⁵ עם קבוצה זו נמנים זרים בשלבים הראשונים של ההליך המדורג להתאזרחות ופלסטינים מאזור יהודה ושומרון וחבל עזה הנשואים לאזרחי ישראל ועל-פי חוק האזרחות והכניסה לישראל (הוראה שעה), התשי"ג-2003, אינם זכאים להתאזרח בארץ.

⁶ בדוח מבקר המדינה ממאי 2013 שעסק בטיפול בקטינים חסרי מעמד אזרחי ישראל צוין ששום גורם רשמי בישראל אינו מחזיק נתונים מלאים ועדכניים על מספר הקטינים חסרי המעמד השוהים בה. מבקר המדינה, [דוח שנתי 63 לשנת 2012](#) [ולחשבונית שנת הכספים 2011](#), פרק חמישי, חוות דעת לפי סעיף 21(א) לחוק מבקר המדינה, התשי"ח-1958 [נוסח משולב], הטיפול בקטינים חסרי מעמד אזרחי ישראל, מאי 2013, תאריך כניסה: 16 ביולי 2014.

⁷ להרחבה ראו הערת שוליים מס' 2.

⁸ רשות האוכלוסין וההגירה, [נתוני זרים בישראל, סיכום שנת 2013](#), ינואר 2014, תאריך כניסה: 6 ביולי 2014. על פי נתוני רשות האוכלוסין וההגירה נכון לסוף יוני 2014 שהו בישראל 48,212 מסתננים ומבקשי מקלט, מהם 34,993 מאריתריאה (73%), 9,264 מסודן (19%), 3,253 משאר מדינות אפריקה (7%), ו-702 מסתננים שאינן ממדינות אפריקה (1%). רשות האוכלוסין וההגירה, [נתוני זרים בישראל – מהדורה מס' 3/2014, יולי 2014](#), תאריך כניסה: 7 באוגוסט 2014.

⁹ חוק למניעת הסתננות (עבירות ושיפוט) (תיקון מס' 4 והוראת שעה), התשע"ד-2013, התקבל בכנסת ביום 10 בדצמבר 2013, פורסם ברשומות ביום 11 בדצמבר 2013, [ספר החוקים מס' 2419](#).

¹⁰ ראו: החוק למניעת הסתננות התשי"ד-1954, סעיפים 7(א), 7(ב), 7(ג), חוק איסור הלבנת הון התשי"ס-2000, תוספת ראשונה, עבירה (18). תיקוני החוק התקבלו בכנסת ביום 3 ביוני 2013 ופורסמו ברשומות ב-13 ביוני 2013, [ספר החוקים מס' 2398](#).

¹¹ על פי הגדרת רשות האוכלוסין, יציאה מרצון היא: "זרים שיצאו מהארץ לאחר שנכנסו אליה שלא כחוק, ושיציאתם את הארץ לא נעשתה מתוקף צו הרחבה". על פי נתוני רשות האוכלוסין וההגירה, בשנת 2013 עזבו מרצון את ישראל 2,612 מסתננים ממדינות אפריקה, מהם 1,687 מסודן, 268 מאריתריאה ו-658 מיתר מדינות אפריקה. במחצית הראשונה של שנת 2014 (ינואר-יוני) עזבו מרצון את ישראל 4,795 מסתננים ממדינות אפריקה: 3,676 מסודן, 696 מאריתריאה ו-423 מיתר מדינות אפריקה. מקור: רשות האוכלוסין וההגירה, [נתוני זרים בישראל, סיכום שנת 2013](#), ינואר 2014, עמ' 4, עמ' 10; רשות האוכלוסין וההגירה, [נתוני זרים בישראל – מהדורה מס' 3/2014, יולי 2014](#), עמ' 4.



טבלה א': כניסת מסתננים, 2006-2013

עד 2006	2007	2008	2009	2010	2011	2012	2013
2,703	5,092	8,799	5,235	14,702	17,312	10,441	¹² 117

מקור: רשות האוכלוסין וההגירה (מהדורת יולי 2014)¹³

כפי שניתן ללמוד מהטבלה לעיל, ניתן להניח כי בתחילת שנת 2009 שהו בישראל כ-16,700 מסתננים (נתון מצטבר של כניסות עד סוף שנת 2008), ועל פי פרסום הרשות מינואר 2014, בסוף שנת 2013, שהו בישראל כ-53,000 מסתננים (נתון של מספר השוהים בפועל).¹⁴ נתונים אלו מעידים כי **במהלך חמש השנים הנסקרות במסמך זה, 2009-2013, אוכלוסיית המסתננים גדלה פי למעלה משלושה**.¹⁵

2. פשיעה מדווחת של זרים ומסתננים – רקע מתודולוגי

בפרק זה יוצגו מספר סוגיות מקדמיות לדיון בהצגת נתוני פשיעה מדווחת של זרים בישראל: מדידת פשיעה (סעיף 2.1), האוכלוסייה הנסקרת (סעיף 2.2) מבנה הצגת הנתונים (סעיף 2.3). בפרק הבא, פרק 3, יוצגו נתוני הפשיעה עצמם.

2.1. מדידת פשיעה

בבואנו לדון בנתוני פשיעה יש לשים לב למספר נקודות מקדימות הנדרשות לעיסוק בנושא. בדומה לנתונים שנאספים על ידי המשטרה ביחס לאוכלוסייה הישראלית ומוצגים בשנתון הסטטיסטי של המשטרה, **נתוני הפשיעה כוללים נתוני פשיעה מדווחת בלבד**, דהיינו עבירות שנרשמו ותועדו במשטרת ישראל.¹⁶ גורמים שונים יכולים להשפיע על מידת הדיווח על עבירות, ובהם גורמים הקשורים למבצעי העבירה, לקורבנות, לסוגי העבירות, ולזמינות ולנגישות אל גורמי אכיפה ודיווח. באשר לאוכלוסיית העבריינים ולחלק מאוכלוסיית הקורבנות הנמנים על הקהילה הזרה, משטרת ישראל מציינת בתשובתה למרכז המחקר והמידע של הכנסת כי **"אוכלוסיית הזרים הינה חברה סגורה, המאופיינת בפשיעה פנים-מגזרית ובתרבות של אי דיווח"**.¹⁷ באשר לפעילות המשטרה בשכונות דרום תל-אביב, מציינת המשטרה כי בתקופה האחרונה **בוצע חיזוק משמעותי לתחנות שר"ת (לוינסקי) ושכונות, הכולל הוספה של תקנים בדגש על היבטי ביטחון אישי**.¹⁸ לא מן הנמנע שיש בהוספת תקנים אלו לשנות את דפוסי המדידה והגילוי של עבירות שמבצעים זרים.

¹² על פי נתוני שנת 2013 - 43 מסתננים אותרו בגבול ו-74 נוספים אותרו בתוך הארץ, ואין ודאות לגבי מועד כניסתם.

¹³ רשות האוכלוסין וההגירה, **נתוני זרים בישראל – מהדורה מס' 3/2014, יולי 2014**, עמ' 4, תאריך כניסה: 7 באוגוסט 2014.

¹⁴ כפי שציינו אפשר כי חלקם יצאו את ישראל, ואפשר כי במועד מאוחר יותר התגלו בתוך ישראל מסתננים נוספים שנכנסו עד למועדים הנקובים. על כן יש קושי להציג בכל שנה את מספר המסתננים השוהים בישראל על ידי חישוב של מספר כניסות מצטבר. פעולה זו בוצעה לגבי סוף שנת 2008, בהיעדר נתון אחר, ואילו ביחס לשנת 2013 נעשה שימוש בנתון מהימן יותר והוא מספר המסתננים השוהים בישראל בפועל, כפי שרשות האוכלוסין מעריכה, וזאת באמצעות רישומם בלשכות רשות האוכלוסין בזמן מתן אשרות שהייה. רשות האוכלוסין וההגירה, **נתוני זרים בישראל, סיכום שנת 2013**, ינואר 2014.

¹⁵ התקופה הנסקרת היא 2009-2013, אי לכך נתוני תחילת התקופה הם למעשי נתוני סוף שנת 2008 (16,674 כניסות מצטברות), ונתוני סוף התקופה הם נתוני סוף 2013 של מספר המסתננים השוהים בפועל (52,961).

¹⁶ משטרת ישראל, **השנתון הסטטיסטי לשנת 2013**, פורסם במאי 2014, עמ' 10, עמ' 49.

¹⁷ משטרת ישראל, האגף לחקירות ולמודיעין, מחלקת מחקר, נתונים על עבירות שביצעו זרים ומסתננים, מענה לפניית מרכז המחקר והמידע של הכנסת, התקבל ביום 1 במאי 2014 (דוא"ל) ו-18 במאי 2014 (דואר ישראל).

¹⁸ בהחלטת ממשלה מס' 95 מיום 21 בנובמבר 2013, שעניינה **"כניית משולבת ומתואמת לטיפול בתופעת ההסתננות הבלתי חוקית"**, נקבע בסעיף 14 **"להטיל על המשרד לביטחון הפנים להמשיך לפעול באמצעות משטרת ישראל, לשיפור הביטחון**



כמו כן יש להבחין בין תיקים שנפתחו בחשד לביצוע עבירה, לבין **תיקים גלויים, שהם "תיקים אשר בהם יש חשוד בניצוע העבירה"**, כפי שמוסבר בשנתון הסטטיסטי של המשטרה.¹⁹ בעיסוק בפשיעה של אוכלוסייה ממגזר מסוים ובמידתה, קיים צורך מובנה לדון בתיקים שבהם יש חשוד, אשר קיים לגביו מידע ביוגרפי כדוגמת מוצאו וניתן לשייך אותו למגזר מסוים. ואכן, מציינת משטרת ישראל בתשובתה למרכז המחקר והמידע של הכנסת כי "מדידת הפשיעה באמצעות הסטטיסטיקה הפלילית נסמכת על תיקים גלויים בלבד, קרי- תיקים בהם קיים חשוד".²⁰

ישנן מספר אפשרויות להציג נתונים על פשיעה מדווחת, ובהן **מספר תיקי חקירה, מספר עבירות ומספר החשודים**, אשר כל אחת מהן כוללת נתונים מסוג אחר, ועל כן מציגה מספרים מצרפיים אחרים. במסמך זה במרבית הסעיפים יוצגו מספר עבירות מדווחות ולא מספר תיקי חקירה שנפתחו. כפי שמסבירה המשטרה בשנתון הסטטיסטי, **עבירה פלילית** היא "מעשה או מחדל אשר בעשייתו מתקיימת הפרה של החוק"²¹. **תיק חקירה** הוא "תיק הנפתח בעקבות חשד לביצוע עבירה פלילית ובו מאוגדות ישויות מידע רבות הנוגעות לחקירת המשטרה. תיק חקירה כולל עבירה פלילית אחת או יותר"²². משמעות הדבר היא כי מספר העבירות בקטגוריה מסוימת יכול להיות גבוה יותר ממספר תיקי החקירה באותה קטגוריה.²³ באופן דומה, בתיק חקירה יכול להיות חשוד אחד או יותר, או לחילופין ישנם תיקים בהם לא אותרו חשודים (תיקים שאינם גלויים).²⁴ השוני בהגדרות ובצורות המדידה יש בו בכדי לגרום לפערים כמותניים בהצגת נתוני פשיעה על פי כל אחת מהשיטות – תיקי חקירה, עבירות או חשודים. **בכדי לאפשר השוואה נוחה יותר בין הנתונים המוצגים במסמך בסעיפים השונים, בחרנו להציג לאורך כל המסמך נתונים של סך עבירות שהחשודים בביצוען הם זרים, ולא של מספר תיקי חקירה. בחירה זו למעשה מציגה את התמונה הנרחבת ביותר האפשרית של פשיעה מדווחת, שכן היא מונה את כל העבירות שנעברו בכל אחד מהתיקים ולכל חשוד. להבדיל, מדידת פשיעה מדווחת על פי תיקי חקירה או חשודים, אשר מקובלת על ידי אנשי מקצוע ובהם משטרת ישראל, הינה על פי רוב מצומצמת יותר מבחינה מספרית. עם זאת, ובכדי לעמוד על מורכבות ההצגה של השיטות השונות והפערים האפשריים, בחלק הראשון של המסמך יובאו גם נתונים על תיקי חקירה שנלקחו מהשנתון הסטטיסטי של המשטרה ונתונים על חשודים זרים שהתקבלו לבקשת מרכז המחקר והמידע של הכנסת. עקביות הבחירה בהצגת נתוני פשיעה על פי עבירות מדווחות נשמרת לכל אורך המסמך ועל כן מאפשרת השוואה בין הנתונים ואיתור מגמות. כפי שציינו, בהיעדרו של מסד נתונים רשמי ורציף על אוכלוסיית הזרים בישראל ופיזור הגיאוגרפי, ממילא לא בוצעו במסמך זה חישובים של שיעורי פשיעה לנפש והשוואה בין שיעורי פשיעה לאורך שנים ובין קבוצות אוכלוסייה שונות, ועל כן הצגה של פשיעה מדווחת בצורתה הנרחבת (עבירות) לא גורמת להטייה של מדדים יחסיים.**

על המגבלות בהצגת שיעורי פשיעה של אוכלוסיית הזרים והמסתננים בהיעדרו של מסד נתונים רשמי ורציף על פיזור של האוכלוסייה הנדונה, בכל אזור ובכל תקופה בנפרד, עמד מבקר המדינה בדוח ממאי 2014. מסיבות דומות בחרנו שלא לחשב ולהציג את שיעורי הפשיעה של אוכלוסיית הזרים והמסתננים

האישי של האזרחים בריכוזי המסתננים על פי סדר עדיפויות שיקבע, ולצורך כך, לקבוע יעדי פעולה ולתגבר את הכוחות... הקצאת המשאבים לשם שיפור הביטחון האישי של האזרחים בריכוזי מסתננים כאמור לעיל תנותב ליחידות השטח המשטרתיות בדרום תל-אביב בלבד... "נקבע כי יועברו כ-28.6 מיליון ש"ח באופן חד פעמי בשנת 2014, 44.6 מיליון ש"ח נוספים לבסיס התקציב בשנת 2014 ו-130 ש"ח כוח אדם.

¹⁹ משטרת ישראל, השנתון הסטטיסטי לשנת 2013, פורסם במאי 2014, עמ' 10, עמ' 53.

²⁰ משטרת ישראל, נתונים על עבירות שביצעו זרים ומסתננים, ש"ח.

²¹ משטרת ישראל, השנתון הסטטיסטי לשנת 2013, פורסם במאי 2014, עמ' 10.

²² ש"ח, ש"ח.

²³ ש"ח, עמ' 10, עמ' 49.

²⁴ המשטרה מציינת כי בעבר היה קושי בהצגת מספר עבירות, וזאת בשל מגבלות טכניות שהקשו על תיעוד מספר מרובה של עבירות בתיק חקירה אחד. משטרת ישראל, השנתון הסטטיסטי לשנת 2013, פורסם במאי 2014, עמ' 10, עמ' 49.



ביחס לגודל האוכלוסייה והשוואתה לאוכלוסייה בישראל, במחוז תל-אביב או במרחב מסוים בו. להלן מובאת התייחסות מבקר המדינה ממאי 2014: ²⁵

בשל מגבלות הנתונים - הן של המשטרה, הן של רשות האוכלוסין, לא ניתן לקבוע במידה מספקת של ודאות אם מספר התיקים שפתחה המשטרה נגד זרים הוא גדול, בהתחשב בגודל אוכלוסייתם בארץ.

יתר על כן, הצגה שכזו דורשת עיצוב מתווה מתודולוגי-כמותני ונורמטיבי נרחב שייקח בחשבון משתנים שונים בצורת ובמשמעות ההצגה של שיעורי פשיעה באוכלוסייה בכלל, ואוכלוסיות זרים. ²⁶ במידה ויהיו קיימים בעתיד נתונים דמוגרפיים וגיאוגרפיים מלאים על אוכלוסיית הזרים, בפילוחים הרלוונטיים, יש לשוב ולבחון את השימוש בנתוני עבירות לעומת נתוני תיקי חקירה, ואין לעשות שימוש בנתונים הגולמיים המוצגים במסמך זה לחישוב שיעורי פשיעה.

נקודה נוספת לעניין נתוני הדיווח על פשיעה, היא ההבדל המשפטי הקיים בין מי שהינו חשוד, מי שהוגש נגדו כתב אישום, מי שנמצא אשם או לחילופין זוכה, ומי שריצה מאסר בגין עבירה. מדידת הפשיעה המוצגת במסמך זה, כפי שמוצגת בשנתון הסטטיסטי של משטרת ישראל, עושה שימוש בנתונים בשלב פתיחת התיק וקיום חשוד לכאורה. ידוע כי רק חלק מהעבירות הנחקרות מסתיימות בהגשת כתבי אישום וכי רק חלק מכתבי האישום מובילים לכדי הרשעה. בתחום הרהשעות יש גם כן שונות רבה – יש הרשעות בכלל סעיפי האישום, לעומת הרשעות בחלק מהאישומים או הרשעה באישומים קלים יותר. לצד זאת קיימות אפשרויות נוספות לסגירת תיק ובהן ביטול כתב האישום, זיכוי מלא ואי הרשעה. ²⁷ במסמך זה לא נציג נתונים אודות הגשת כתבי אישום וסגירת תיקים ללא כתבי אישום והסיבות לכך.

2.2. הגדרה האוכלוסייה הנסקרת

משטרת ישראל מגדירה זרים החשודים בביצוע עבירות כ"כל החשודים במערכת שאין להם תעודת זהות ישראלית, ושלא נולדו בישראל/יהודה שומרון ועזה, ושאינם יהודים". חשודים אלו הם חשודים המזוהים על ידי "מספר זהות פיקטיבי" (המסתיים בספרות 20), מספר אשר ניתן על ידי מערכות המחשוב המשטרתיות לחשודים שאין להם מספר זהות ישראלי. הגדרה והבהרה אלו נמסרו למרכז המחקר והמידע של הכנסת, והן מובאות באופן דומה גם בשנתון הסטטיסטי של המשטרה, בפרק העוסק בפשיעת זרים. ²⁸ אוכלוסייה זו מונה בין היתר עובדים זרים, מסתננים ותיירים, אך אינה מונה פלסטינים. יש להדגיש כי הגדרה זו אינה משקפת את מעמד האזרחי של הזרים ולא ניתן ללמוד ממנה על אופן כניסתם וחוקיות שהייתם בישראל (האם הם נחשבים למסתננים, עובדים זרים לא חוקיים, תיירים שאשרתם פגה וכן הלאה).

בניסיון להציג נתוני פשיעה מדווחת של אוכלוסיית המסתננים, ביצעה משטרת ישראל לבקשת מרכז המחקר והמידע של הכנסת תת פילוח של אוכלוסיית הזרים על פי ארץ המוצא – סודאן או אריתריאה. כפי שהובא בפרק הראשון, שתי קבוצות אלו מונות יחד למעלה מ-90% מאוכלוסיית המסתננים. הן אמנם לא מייצגות את כלל המסתננים, אולם בהיעדר יכולת להפיק נתונים על פי מעמד אזרחי, כי אם על

²⁵ מבקר המדינה, דוח שנתי 64 לשנת 2013 ולחשבונות שנת הכספים 2012, פרק ראשון, [זרים שאינם בני הרחקה מישראל](#), עמ' 61, מאי 2014, תאריך כניסה: 8 ביולי 2014.

²⁶ אינה לוי וטלי רוטשילד, פשיעה זרה – ניתוח פשיעת אוכלוסיית הזרים בישראל, [העיקר במחקר 2012-2013](#), מחקרים וסקרי ספרות בתחומי העשייה של משטרת ישראל, [אסופת מאמרים](#), שנת הוצאה 2014, פורסם על ידי משטרת ישראל, עמ' 135-148.

²⁷ להרחבה ראו: אורן גזל-אייל, ענבל גלון וקרן וינשל-מרגל, [שיעורי הרשעה וזיכוי בהליכים פליליים](#), מאי 2012, מחלקת מחקר של הרשות השופטת, המרכז לחקר פשיעה, משפט וחברה, אוניברסיטת חיפה.

²⁸ משטרת ישראל, השנתון הסטטיסטי לשנת 2013, פורסם במאי 2014, עמ' 10, עמ' 62.



פי ארץ מוצא של זרים, צירוף של שתי הקבוצות הללו – אריתראים וסודנים - מאפשר התייחסות מקורבת לאוכלוסיית המסתננים. יחד עם זאת יש לשוב ולציין, כי אוכלוסיית המסתננים בכללותה מונה כ-50 אלף אנשים, ואילו יתר אוכלוסיית הזרים בישראל מונה על פי ההערכות כ-200,000 איש (ראו הרחבה בפסקה הבאה). כפי שהצגנו, במהלך חמש השנים הנסקרות במסמך זה, 2009-2013, אוכלוסיית המסתננים גדלה פי למעלה משלושה, בעוד בהיעדר מידע רשמי אחר, ההנחה היא שלא חלו שינויים מהותיים בגודל אוכלוסיית הזרים שאינם מסתננים. בבואנו לבחון את הדיווח על נתוני הפשיעה של מסתננים המובאים בהמשך, יש לקחת בחשבון גידול זה, שיש ביכולתו להשפיע על היקף הפשיעה כמו גם על צפיפות אוכלוסיית המסתננים ונראותה.

גם באשר לאוכלוסיית הזרים שאינם מסתננים, כפי שצינו יש קושי להציג מידע מהימן על גודלה, הרכבה והשינויים שחלו בה לאורך השנים. על פי הנתונים הרשמיים שקיימים ברשות האוכלוסין וההגירה ובלשכה המרכזית לסטטיסטיקה ידוע כי בסוף שנת 2013 שהו בישראל לכל הפחות כ-179,000 זרים שאינם מסתננים (ויחד עם אוכלוסיית המסתננים כ-232,000). נתונים קודמים אשר פורסמו על ידי רשות האוכלוסין באפריל 2012 הצביעו על כ-183,000 זרים שאינם מסתננים (ויחד עם המסתננים כ-243,000). בסוף שנת 2011 היו על פי הערכות הרשות כ-184,000 זרים שאינם מסתננים (ויחד עם המסתננים כ-238,000), ובסוף שנת 2010 כ-192,000 זרים שאינם מסתננים (ויחד עם המסתננים כ-225,000). נתונים אלו כאמור לא כוללים חלק מהזרים הלא חוקיים בישראל שמעמדם לא מוסדר ולא קיים מידע אודותיהם, כדוגמת ילדים חסרי מעמד, ולא כוללים זרים אשר שוהים כאן לתקופות קצרות (תיירים, סטודנטים וכ').²⁹

לא קיימים נתונים רציפים ורשמיים על ריכוזה הגיאוגרפי של אוכלוסיית המסתננים בישראל, אם כי מקובלת בפי הגורמים השונים הקביעה כי ריכוז משמעותי של מסתננים מצוי דרך קבע בשכונות דרום תל-אביב. כמו כן יש קושי להציג נתונים גיאוגרפיים רשמיים על חלק מקבוצות הזרים האחרות, השהות בישראל באופן לא חוקי.

קיימות סוגיות דמוגרפיות המבדילות את אוכלוסיית המסתננים, בשל מאפייניה הייחודיים, מכלל אוכלוסיית הזרים ומכלל האוכלוסייה השוהה בישראל- גיל ומגדר. על פי נתונים שהתקבלו מרשות האוכלוסין וההגירה באשר לאוכלוסיית המסתננים ששהתה בישראל בסוף מרס 2013, נשים הן מיעוט בקרב מבקשי המקלט והמסתננים השוהים בישראל; 3% בקהילה הסודנית ו-17% בקהילה האריתראית. בסוף מרס 2013, נמצאו בישראל 7,693 נשים המוגדרות מסתננות, שהן 14% מסך המסתננים באותה העת (54,721).³⁰ יש לקחת בחשבון עובדה זו בדיון על נתוני הפשיעה של מסתננים, ובהיקפי הפשיעה השונים האפשריים של נשים ושל גברים. על פי נתוני משטרת ישראל, לאורך השנים 2009-2013 שיעור הגברים החשודים מקרב כלל החשודים בישראל נע בין 87% ל-88%.³¹ ממצא זה, בדבר חלקם הגבוה של הגברים בסך הפשיעה לעומת נשים, הינו ממצא העקבי למדינות נוספות, אף אם בשיעורים משתנים, והוא הוצג בין היתר במחקר של משטרת ישראל שפורסם בשנת 2012.³² כמו כן אוכלוסיית המסתננים ומבקשי המקלט שמגיעה לישראל הינה לרוב אוכלוסייה בגירה אך צעירה, ולנתון דמוגרפי זה משמעות בהתייחסות לדפוסי פשיעה של אוכלוסיות.

²⁹ רשות האוכלוסין וההגירה, נתוני זרים בישראל, [סיכום שנת 2010](#), [סיכום שנת 2011](#), [מהדורת אפריל 2012](#), [סיכום שנת 2013](#), תאריך כניסה: 7 באוגוסט 2014.

³⁰ להרחבה ראו: מרכז המחקר והמידע של הכנסת, [שירותי רווחה ובריאות לנשים חסרות מעמד אזרחי בישראל, נפגעות אלימות מינית ופיזית](#), כתיבה: נטע משה, יוני 2013.

³¹ משטרת ישראל, השנתון הסטטיסטי לשנת 2013, פורסם במאי 2014, עמ' 73.

³² טלי רוטשילד, נשים, גברים ופשיעה שבניהם, [העיקר במחקר 2010-2011](#), [מחקרים וסקרי ספרות בתחומי העשייה של משטרת ישראל](#), פורסם בשנת 2012, עמ' 131-143.



2.3. מבנה הצגת הנתונים

במסמך זה יוצגו נתוני הפשיעה המדווחת של זרים ומסתננים תוך שלוש פרספקטיבות, שיש בהן לראייתנו לספק מידע אינפורמטיבי על הדיון בפשיעת זרים ומסתננים:

- **חלק ראשון -** עבירות מדווחות של זרים ובהם סודנים ואריתראים בכלל הארץ, בכל אחת מהשנים 2009-2013.
- **חלק שני -** עבירות מדווחות של זרים ובהם סודנים ואריתראים במחוז תל-אביב בכל אחת מהשנים ובחלוקה למרחבים, כלל התקופה, 2009-2013.
- **חלק שלישי -** עבירות מדווחות של זרים ובהם מסתננים בחלוקה לסוגי עבירות, ארצי, נתון מצרפי לכלל התקופה, 2009-2013.

הנתונים אשר מוצגים מתייחסים למספר עבירות מדווחות מתוך תיקים גלויים (נמצא חשוד). מספר זה מונה את העבירות שנפתחו בתקופה הנסקרת (או בכל שנה), נשוב ונדגיש כי מספר זה אינו מעיד על מספר הקורבנות, מספר החשודים או מספר התיקים, והוא על פי רוב מציג את התמונה הנרחבת ביותר מבחינה כמותית של נתוני הפשיעה. כאמור, לא ניתן להסיק מנתונים אלו על המשך ההליך הפלילי ועל מספר כתבי האישום ומספר ההרשעות ביחס לאוכלוסייה הנדונה. כפי שהוסבר לעיל, לא חישבנו את שיעורי הפשיעה של אוכלוסיית הזרים והמסתננים ביחס לגודל האוכלוסייה והשוואתה לאוכלוסייה בישראל, במחוז תל-אביב או במרחב מסוים בו.

בחלק הראשון, בתרשים א' - עבירות מדווחות של זרים, סודנים ואריתראים, חלוקה על פי שנים, 2009-2013, יוצגו סך העבירות בחלוקה לכל שנה, ולכל אחת מהקבוצות בנפרד: אריתראים, סודנים, יתר הזרים. בטבלה ב' תוצג גם שורה הכוללת את עבירות כלל הזרים (סכימה של שלוש הקבוצות האמורות). הבחירה להפריד בין אוכלוסיית האריתראים לאוכלוסיית הסודנים בהצגת הנתונים, על אף שמעמדם האזרחי זהה (מסתננים), נעשתה משום המאפיינים השונים שנושאת עימה כל קבוצה, והשלכות אפשריות של מאפיינים אלו. כך למשל, סך הזרים הנמנים על כל קבוצה השוהים בישראל שונה משמעותית (כמעט פי שלושה אריתראים מסודנים), ההתייחסות של מדינת ישראל לאפשרות הרחקתם או החזרתם למדינתם שונה³³, היחס בין חברי הקבוצה השוהים במתקני משמורת (חולות וסהרונים) לבין השוהים בקהילה שונה, החלוקה המגדרית בכל אחת מהאוכלוסיות שונה, השפות שהם מדברים שונות (ועל כן לדוגמה התרגום הנדרש לשם חקירתם שונה). אין בחלוקה זו לקבוצות אוכלוסייה לקבוע או להביע עמדה נורמטיבית כלשהי לגבי מידת מעורבותה של כל אחת מהקבוצות בפשיעה, כל שכן לספק הסברים לכך.

בחלק השני, עבירות מדווחות של זרים ובהם אריתראים וסודנים, מחוז תל-אביב וחלוקה למרחבים, כלל התקופה, 2009-2013, מוצגים שלושה תרשימים (תרשים ב', תרשים ג' ותרשים ד') וטבלה ג', ובהם נתונים על עבירות מדווחות במחוז תל-אביב בלבד. ההתמקדות במחוז תל-אביב נעשתה בשל הריכוז הגדול של אוכלוסיית זרים ומסתננים בפרט במחוז זה, ובשל עמדות שונות לגבי ריבוי פשיעה של אוכלוסייה זו באזור זה.³⁴ בתרשים ב' ובטבלה ג' מוצגת התפלגות לאריתראים, סודנים ויתר הזרים,

³³ כלפי אזרחי אריתראיה נהוגה בעת הנוכחית מדיניות של אי-הרחקה זמנית, ואילו כלפי אזרחי סודאן, מדיניות של הימנעות מהחזרה ישירה, הנובעת מכך שאין יחסים דיפלומטיים בין המדינות ויש קושי מעשי להחזירם. קביעה זו עולה מכתב התשובה שמשרה המדינה לבג"ץ במאי 2013. סעיפים 21-25 לכתב התשובה של המדינה בבג"ץ 7221/21 מ-22 במאי 2013.

³⁴ להרחבה ראו: מבקר המדינה, דוח שנתי 64 לשנת 2013 ולחשבונות שנת הכספים 2012, פרק ראשון, **זרים שאינם בני הרחקה מישראל**, מאי 2014, תאריך כניסה: 8 ביולי 2014; ועדת הפנים והגנת הסביבה, **פרוטוקול מס' 70, סטטוס הטיפול**



בחלוקה לכל שנה, בדומה להצגה בחלק הקודם (תרשים א'). הבחירה להציג בנפרד שלוש אוכלוסיית אל בוצעה בהמשך לשיקולים שהובאו לעיל ובכדי לאפשר השוואה אל מול הנתונים הארציים. בתרשימים ג' וד', מובאים נתונים בחלוקה על פי מרחבים במחוז תל-אביב, בהתייחסות לכלל התקופה (2009-2013), ולאוכלוסיית המסתננים כמקשה אחת (אריתראים וסודנים). **הבחירה להציג נתונים מצרפיים לכלל התקופה ולא ביחס לכל שנה** נעשתה משום שבחלק מהמרחבים יש מספר נמוך של עבירות שבוצעו על ידי זרים ובהם מסתננים, ובחלק אף לא נעברו עבירות בשנים מסוימות, ויש בכך בכדי להקשות על הצגת והשוואת הנתונים השנתיים. באופן דומה, בחרנו להציג נתונים לכלל המסתננים יחדיו, גם זאת בשל הקושי המספרי להציג את פילוח חלקה היחסי של כל אחת מהקבוצות בכל אחד מהמרחבים, במקרים בהם היה מספר נמוך יחסית של עבירות. אין בהחלטה זו בכדי לערער את ההצגה בתרשימים הקודמים, בה בוצעה חלוקה שנתית וחלוקה לאריתראים וסודנים בנפרד, שכן ההצגה הייתה ביחס לכלל מחוז תל-אביב או לכל ישראל, ומטבעה כללה יותר עבירות ולא הציגה שיעורים.

החלוקה למרחבים, ושיוך חקירת העבירות למרחב זה או אחר, נעשתה על ידי משטרת ישראל. בחלוקה זו קיימת שונות מובנית באשר לגודל הגיאוגרפי של המרחב, גודל האוכלוסייה השוה בו והרכבה, מספר התחנות, היקף כוח האדם המשטירתי, סוג הפעילות המשטרתית הנדרש והמבוצע בו, והיקפי הפשיעה המדווחים. יש לקחת בחשבון שונות זו, בדיון על היקפי הפשיעה המדווחת של זרים במחוז או במרחב זה או אחר ושינויי המגמות בהם לאורך השנים. להלן תוצג החלוקה הגיאוגרפית והמנהלית של המשטרה למרחבים במחוז תל-אביב³⁵:

- **מרחב איילון** – בת ים, חולון ואזור.
- **מרחב יפתח** – שכונות דרום תל-אביב, יפו, אזור התחנה המרכזית.
- **מרחב ירקון** – מרכז וצפון עיר תל-אביב, הרצליה, רמת השרון, כפר שמריהו ורשפון.
- **מרחב דן** – רמת גן, בני ברק, גבעתיים, יהוד, אור יהודה, קריית אונו, גני תקוה, גבעת שמואל, רמת אפעל, כפר אז"ר, רמת פנקס.
- **ימ"ר תל-אביב** - יחידה מרכזית שהוקמה לטיפול מחוזי בפשיעה. פעילותה: טיפול בארגוני פשיעה ועבריינים בכירים, טיפול בפשעים חמורים ובעברות מוסר (סחר בנשים, בתי בושת, הימורים לא חוקיים), מאבק בסמים, טיפול באירועים ובנושאים מיוחדים או חריגים, איסוף מידע מודיעיני בעברות ובנושאים שבטיפול היחידה.

מיעוט מן העבירות שמוצגות בהמשך, תויגו תחת חקירה באח"מ- אגף לחקירות ולמודיעין של המשטרה הפועל משנת 2005. אח"מ מרכז ומתאם את הפעילות של משטרת ישראל בפשיעה, ובתוך כך מפקד ומפעיל מבצעית את ארבע היחידות הארציות למאבק בפשיעה: היחידה הארצית לחקירות הונאה (יאח"ה), היחידה הארצית לחקירות בין-לאומיות (יאחב"ל), היחידה למאבק בפשיעה הכלכלית (יאל"כ), היחידה הארצית לטיפול בתופעת גניבות רכב (אתגר).³⁶

בחלק השלישי, עבירות מדווחות של זרים ובהם מסתננים בחלוקה לסוגי עבירות, ארצי, מצרפי כלל התקופה, 2009-2013 (תרשים ה'), מוצגים נתונים ארציים ביחס לכלל התקופה בחלוקה על פי סוגי

[הפתרונות המוצעים על ידי המשלה לפתרון בעיית המסתננים](#), ח' באב התשע"ג, 25 ביולי 2013; [פסק הדין בבג"ץ 7146/12](#), מ-16 בספטמבר 2013.

³⁵ משטרת ישראל, מחוז תל-אביב, [מרחבים ותחנות](#), תאריך כניסה: 7 ביולי 2014.

³⁶ משטרת ישראל, אגף חקירות ומודיעין, [אודות האגף](#), תאריך כניסה: 7 ביולי 2014.



עבירות, כפי שהמשטרה מגדירה אותן (חלוקה להגדרות בסוף פסקה זו). **הבחירה להציג נתונים מצרפיים לכלל התקופה ולא ביחס לכל שנה**, נעשתה בכדי להציג תמונת מצב כוללת ובה פילוח לאחוזים של סוגי העבירות בהן מעורבים זרים, תוך ניסיון לנטרול גורמים עתיים משפיעים. להבדיל, הצגה שנתית של כל אחת מהעבירות אפשר שהייתה מוטה עקב דפוסי הכניסה השונים של כל אחת מהקבוצות בכל אחת מהשנים, מיקום שהייתם הגיאוגרפי שהשתנה, ההשפעה של פתיחת מתקן סהרונים ומתקן חולות, הכניסה לתוקף של הנוהל הפלילי ותיקוני החוק למניעת הסתננות ותגבור יחידות המשטרה בשכונות דרום תל-אביב. יתר על כן, חלק מסוגי העבירות מונות מספר בודד של עבירות שנעברו בכל שנה, ובחלק אף לא נעברו עבירות בשנים מסוימות, ויש בכך בכדי להקשות על הצגת והשוואת הנתונים. באופן דומה, בחרנו להציג נתונים לכלל המסתננים יחדיו, כפי שהוסבר לעיל, בחלק השני. אין בהחלטה בכדי לערער את ההצגה בחלק הקודם, בה בוצעה חלוקת לאריתראים וסודנים בנפרד, שכן ההצגה הייתה ביחס לכלל העבירות, ומטבעה כללה יותר עבירות ולא הציגה שיעורים.

החלוקה לסוגי עבירות בוצעה על ידי המשטרה, על פי הקטגוריות הסטטיסטיות כפי שהן מוגדרות ומסווגות במאגרי המשטרה, וכפי שהן מוצגות בשנתון הסטטיסטי של המשטרה.³⁷ להלן תוצג החלוקה לסוגי עבירות ופירוט העבירות הנכללות בכל קבוצה:

- **עבירות רכוש** – שוד, התפרצויות לבתי דירה ולבתי עסק, גניבות רכב, גניבות מתוך רכב, גניבת חלקי רכב, גרימת נזק לרכוש בזדון, הצתה, החזקת רכוש גנוב, גניבת אופניים, כייסות, גניבות אחרות ועוד.
- **עבירות כנגד חיי אדם** - עבירות רצח, ניסיון לרצח, הריגה, גרימת מוות ברשלנות.
- **עבירות כנגד גוף אדם** - עבירות חבלה גופנית חמורה, תקיפה ושאר עבירות כנגד גוף אדם.
- **עבירות מין** - עבירות אינוס, מעשה מגונה, הטרדה מינית.
- **עבירות מוסר** - עבירות סרסרות ושידול למעשה זנות, שימוש וסחר בסמים.
- **עבירות סדר ציבורי** - עבירות כנגד הסדר הציבורי, הכשלת עובד ציבור, תקיפה והכשלת שוטר, קטטות והפרעות ברחובות ובמוסדות, איומים, שוחד, התקהלות או התאגדות, מטרד רעש וחסימת דרך, הסגות גבול ועבירות כנגד חוק הכניסה לישראל.
- **עבירות מרמה** - עבירות זיוף, מרמה ועושיק, עבירות הנוגעות לכרטיסי חיוב, עבירות כלכליות.
- **עבירות ביטחון** - עבירות מרד, הסתה, הסתננות, יידוי אבנים, עבירות אמל"ח (אמצעי לחימה).
- **עבירות מנהליות** - עבירות כנגד חוקי עזר עירוניים, עבירות הקשורות בדיני עבודה ועוד.

כמו כן, בקובץ שהועבר ממשטרת ישראל לבקשת מרכז המחקר והמידע של הכנסת, נכללו גם מספר מצומצם של עבירות כלכליות, עבירות רישוי, ועבירות שהוגדרו כ"עבירות כלליות" או "שאר העבירות".

הקטגוריות שמוצגות בתרשימים בפרק הבא כוללות את מרבית סוגי העבירות המפורטים לעיל בשינויים הבאים: עבירות נגד חיי אדם ונגד גוף אדם אוחדו לקטגוריה אחת,³⁸ עבירות מנהליות, שמספרן זעום, אוחדו יחד עם עבירות כלכליות, עבירות כלליות, עבירות רישוי, לקטגוריה "יתר העבירות", וחלקן בכלל העבירות הוא בין אחוז אחד לשניים סך הכול.

³⁷ משטרת ישראל, השנתון הסטטיסטי לשנת 2013, פורסם במאי 2014, עמ' 50.

³⁸ עבירות של חיי אדם הן עבירות ספורות ויש קושי להציגן בגרף של אחוזים. איחוד דומה בוצע על ידי המשטרה במחקר שפרסמה בשנת 2014 שעסק בפשיעה זרה, ובמחקר זה כונו עבירות נגד חיי אדם ונגד גוף אדם כעבירות "אלימות". להרחבה ראו: אינה לוי וטלי רוטשילד, פשיעה זרה – ניתוח פשיעת אוכלוסיית הזרים בישראל, [העיקר במחקר 2013-2014](#), מחקרים וסקרי ספרות בתחומי העשייה של משטרת ישראל, [אסופת מאמרים](#), שנת הוצאה 2014, פורסם על ידי משטרת ישראל, עמ' 135-148.



3. הצגת הנתונים

פרק זה יציג נתונים על עבירות מדווחות של זרים ובהם מסתננים ביחס לשנים 2009-2013, כפי שהתקבלו ממשטרת ישראל.³⁹ הפקת הנתונים בוצעה לבקשת מרכז המחקר והמידע של הכנסת ונמסרה לידינו בקבצי נתונים ובצירוף מכתב הסבר, בתאריכים 1 במאי 2014 (דוא"ל) ו-18 במאי 2014 (דואר ישראל). קבצי הנתונים כללו פילוח של העבירות על פי מספר פרמטרים ובהם בין היתר מוצא, סוג עבירה, שנה, מרחבים במחוז תל-אביב. המענה לפנייתנו נוסח ורוכז על ידי גורמים באגף תכנון ואסטרטגיה של המשטרה ובאגף מודיעין וחקירות. הנתונים שיוצגו יתייחסו למספר אבסולוטי של עבירות זרים שנרשמו במערכת ושקיים לגביהן חשוד.

3.1. חלק ראשון - עבירות מדווחות של זרים, ובהם סודנים ואיתראים, חלוקה על פי שנים, 2013-2009

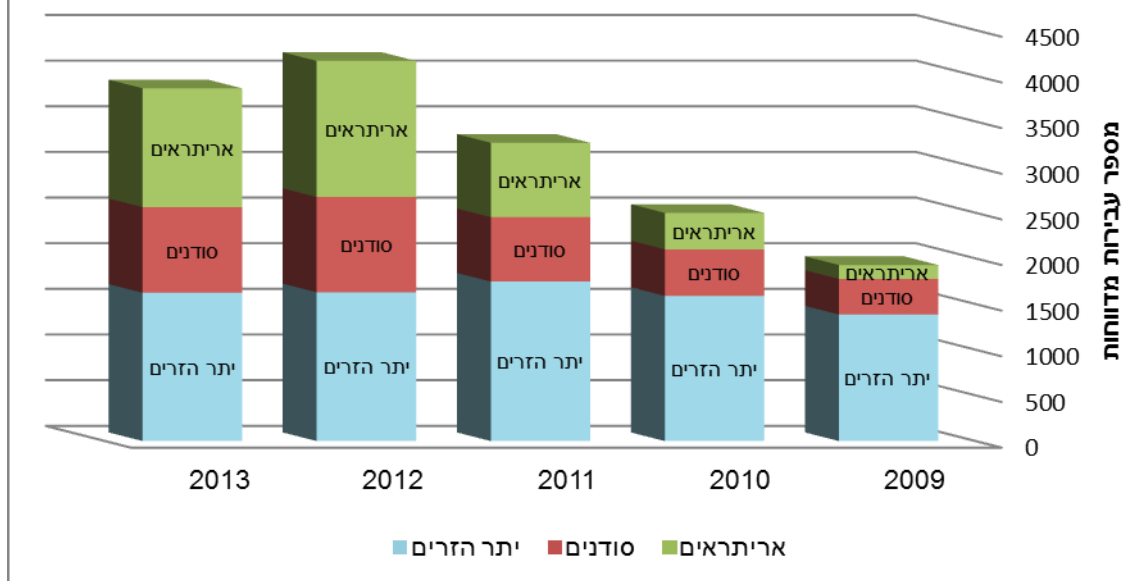
סך העבירות המדווחות של זרים שנרשמו בשנים 2009-2013 עומד על 15,720 עבירות, אשר מתוכן בוצעו על פי החשד 4,162 עבירות על ידי איתראים (26%) ו-3,581 עבירות על ידי סודנים (23%). כפי שפורט בסעיף 2.1 (מדידת פשיעה) צורה זו של הצגת נתוני פשיעה מדווחת על פי עבירות אשר נשמרת לאורך כל המסמך, להבדיל מהצגת תיקי חקירה או חשודים, היא הצורה הנרחבת ביותר מבחינה מספרית של הצגת פשיעה מדווחת. יחד עם זאת בסוף סעיף זה, ולשם השוואה ועמידה על הפערים שבין צורות ההצגה יובאו גם נתונים על תיקי חקירה של זרים ומספר חשודים.

כפי שניתן לראות מהתרשים ומהטבלה מטה, משנת 2009 ועד שנת 2012 חל גידול מתמשך במספר העבירות המדווחות הכולל שבוצעו על ידי זרים. בשנת 2009 דווחו 1,928 עבירות של זרים, כאשר השיא היה בשנת 2012 ובה נרשמו 4,163 עבירות. בשנת 2013 חל קיטון במספר העבירות המדווחות ועמד על 3,863 עבירות של זרים. מגמות דומות נרשמו גם בעבירות המדווחות של איתראים ושל סודנים, כל קבוצה בנפרד - גידול רציף משנת 2009 ועד 2012, וקיטון בין שנת 2012 ושנת 2013. גידול נרשם גם כן לאורך התקופה, במספר העבירות המדווחות של יתר הזרים (שאינם איתראים וסודנים), אם כי בצורה מתונה יותר. יחד עם זאת, שיעורם של "יתר הזרים" בקרב כלל עבירות הזרים ירד – 71.8% בשנת 2009 לעומת 42.0% בשנת 2013. כלומר, במהלך התקופה הנסקרת, עלה חלקן של עבירות שביצעו איתראים וסודנים מכלל העבירות של הזרים. נשוב ונדגיש כי במהלך התקופה הנסקרת גדל מספרם של האיתראים והסודנים בישראל פי למעלה משלושה, ובתוך כך גם גדל חלקם בקרב כלל הזרים. כמו כן חלו שינויים בהתמודדות של הרשויות ובצעדי המדיניות שנקטו, שינויים אשר עליהם עמדנו קודם. כפי שצינו בסעיף 2.2, בהיעדר נתונים אחרים, ההנחה המקובלת במסמך זה היא שלא חלו שינויים מהותיים במספר הזרים שאינם מסתננים השוהים בישראל.

³⁹ משטרת ישראל, נתונים על עבירות שביצעו זרים ומסתננים, שם.



תרשים א': עבירות מדווחות של זרים, סודנים ואיתראים, חלוקה על פי שנים, 2013-2009



עיבוד מרכז המחקר והמידע של הכנסת לנתוני משטרת ישראל

טבלה ב': עבירות מדווחות של זרים, סודנים ואיתראים, חלוקה על פי שנים, 2013-2009

סה"כ לתקופה	2013	2012	2011	2010	2009	
7,977 (51%)	1,624 (42%)	1,630 (39%)	1,747 (53%)	1,590 (64%)	1,386 (72%)	זרים שאינם אריתראים וסודנים
3,581 (23%)	937 (24%)	1,042 (25%)	704 (22%)	509 (20%)	389 (20%)	סודנים
4,162 (26%)	1,302 (34%)	1,491 (36%)	816 (25%)	400 (16%)	153 (8%)	אריתראים
15,720 (100%)	3,863 (100%)	4,163 (100%)	3,267 (100%)	2,499 (100%)	1,928 (100%)	כלל הזרים

עיבוד מרכז המחקר והמידע של הכנסת לנתוני משטרת ישראל

פשעה מדווחת של זרים ומסתננים – תיקי חקירה, עבירות ומספר חשודים

כפי שהובהר לעיל (סעיף 2.1), במסמך זה בחרנו להציג נתונים על פשיעה מדווחת על פי מספר עבירות מדווחות של זרים ושל מסתננים ולא על פי תיקי חקירה או מספר חשודים. קיימים פערים כמותניים בהצגה של פשיעה מדווחת על פי בחירת שיטת הסכימה- מספר תיקי חקירה, מספר עבירות או מספר חשודים. כך, לדוגמה, בתיק חקירה אפשר שיהיו מספר עבירות או מספר חשודים; עבירה אפשר שתבצע על ידי חשוד אחד או יותר; סכימה של מספר חשודים אפשר שתכלול מספר עבירות או מספר תיקים לכל חשוד. בבחירה להציג מספר עבירות יש בכדי להציג תמונה נרחבת של התופעה, אולי התמונה הנרחבת ביותר מבחינה מספרית. יחד עם זאת, ובכדי להציג אומדנים כלליים של שיטות ההצגה האחרות של נתוני פשיעה, נביא בקצרה התייחסות לפשיעה של זרים ושל מסתננים בשנים הנסקרות גם על פי מספר חשודים ומספר תיקי חקירה. הנתונים על מספר חשודים הופקו על ידי משטרת ישראל



הכנסת

מרכז המחקר והמידע

לבקשת מרכז המחקר והמידע של הכנסת באפריל 2014 יחד עם יתר נתוני המשטרה שמוצגים במסמך זה.⁴⁰ הנתונים על מספר תיקי חקירה נלקחו מהשנתון הסטטיסטי של משטרת ישראל שפורסם במאי 2014.⁴¹ לאור האפשרויות בקיום שוני בתאריכי שליפת הנתונים, ולאור היות הנתונים דינאמיים, יש קושי להשוות בצורה מדויקת בין הנתונים. יחד עם זאת, ניתן לעמוד באמצעותם על פערים כלליים באפשרויות השונות של הצגת נתוני פשיעה מדווחת.

תיקי חקירה - על פי השנתון הסטטיסטי של המשטרה, בשנת 2013 דווח על 2,968 תיקי חקירה לזרים, בשנת 2012 – 3,313 תיקי חקירה לזרים, בשנת 2012-2011 – 2,589 תיקי חקירה, בשנת 2010 – 1,986 תיקי חקירה ובשנת 2009 – 1,644 תיקי חקירה. תיקים אלו כוללים זרים שאינם בעלי תעודת זהות ישראלית, ואינם כוללים את תושבי הרשות הפלסטינית, בדומה לנתונים האחרים שמוצגים במסמך. ניתן ללמוד כי יש מספר גבוה יותר של עבירות בכל שנה לעומת מספר התיקים, דבר העולה בקנה אחד עם הגדרה של תיק חקירה, על פיה אפשר שבתיק תהיה עבירה אחת או יותר.⁴² יחד עם זאת, השוואה בין שיעור הגידול במספר התיקים בכל שנה, לשיעור הגידול במספר העבירות בכל שנה, מעלה תמונה של מגמה זהה, הן בכיוון השינוי והן בגודלו.

מספר חשודים - על פי נתונים שנמסרו מהמשטרה, בשנת 2013 היו 4,104 חשודים זרים, בשנת 2012-2011 – 4,760 חשודים זרים, בשנת 2011 – 2,922 חשודים זרים, בשנת 2010 – 2,219 חשודים זרים ובשנת 2009 – 1,650 חשודים זרים.

3.2. חלק שני - עבירות מדווחות של זרים ובהם סודנים ואריתראים במחוז תל-אביב ובחלוקה למרחבים, כלל התקופה, 2009-2013

סך העבירות המדווחות של זרים ושל מסתננים שנרשמו במחוז תל-אביב בתקופה 2009-2013, ושמפולחות בתרשימים בעמוד הבא, הן 7,853 עבירות של זרים ובהן 4,563 עבירות של מסתננים (58%). נתונים אלו מראים כי 49.95% מכלל העבירות של זרים שדווחו בישראל בתקופה 2009-2013 בוצעו במחוז תל-אביב, ו-58.93% מהעבירות הארציות של מסתננים באותה התקופה בוצעו במחוז תל-אביב. החלוקה למחוזות ומרחבים נשענת על החלוקה של משטרת ישראל, ואולם יש לשים לב כי חלוקה זו בבסיסה יוצרת שוני בין מחוז למשנהו ובין מרחב למשנהו, באשר לגודל האוכלוסייה הנכללת בו, השטח הגיאוגרפי, מספר התחנות, מספר השוטרים, תקציב, ופרמטרים נוספים הקשורים לפעילות המשטרתית ועשויים להשפיע על מדידת דפוסי פשיעה והצגתם. כמו כן נדגיש כי הנתונים והפילוחים מטה עושים שימוש במספר אבסולוטי של עבירות שנרשמו במחוז וביכולתם להציג מגמות של היקף הפשיעה והמעמסה על המחוז. מנגד, אין ביכולתם להצביע על שיעורי פשיעה והשוואה לגודל האוכלוסייה, וזאת בשל היעדר מסד נתונים רשמי ורציף על האוכלוסייה הזרה במחוז תל-אביב ובמרחב יפתח לאורך השנים.

בתרשים בעמוד הבא (תרשים ב') ובטבלה אחריו (טבלה ג') ניתן לראות כי בהשוואה בין תחילת התקופה הנסקרת לסופה חל גידול במספר העבירות של כלל הזרים ושל כל אחת מהקבוצות בנפרד במחוז תל-אביב – אריתראים, סודנים, יתר הזרים. בשנת 2009 בוצעו על פי החשד 793 עבירות על ידי זרים במחוז

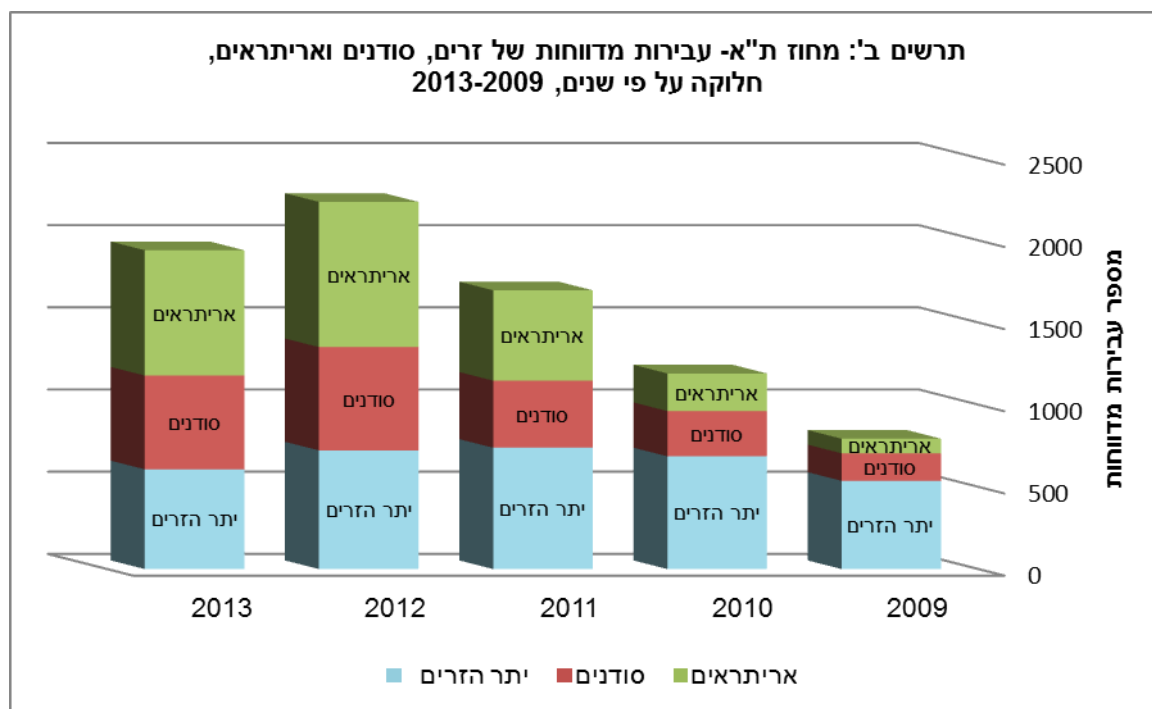
⁴⁰ משטרת ישראל, נתונים על עבירות שביצעו זרים ומסתננים, שם.

⁴¹ משטרת ישראל, השנתון הסטטיסטי לשנת 2013, פורסם במאי 2014, עמ' 62.

⁴² בהשוואה לטבלה ב' בה מוצגים מספר עבירות לכל שנה, ניתן ללמוד כי בממוצע, לאורך התקופה הנסקרת, יש כ-650 עבירות יותר בכל שנה שבוצעו על פי החשד על ידי זרים לעומת תיקי חקירה. הפער הגדול ביותר קיים בשנת 2013 - כ-900 עבירות יותר לזרים לעומת תיקי חקירה של זרים, והפער הנמוך ביותר בשנת 2009 - כ-280 עבירות יותר לסרים לעומת תיקי חקירה של זרים.



תל-אביב (מהן 167 על ידי סודנים ו-89 על ידי אריתראים) ובשנת 2013 בוצעו על פי החשד 1940 עבירות על ידי זרים במחוז תל-אביב (מהן 570 על ידי סודנים ו-763 על ידי אריתראים). בין השנים 2009-2012 נרשמה מגמה של עלייה מתמשכת בין שנה לשנה ביחס למספר העבירות של הקבוצות- כלל הזרים, אריתראים וסודנים - ואילו בין שנת 2013 ל-2102 ירידה מתונה. בשנת השיא, 2012, בוצעו על פי החשד 2,234 עבירות על ידי זרים, מהן 628 על ידי סודנים, 884 על ידי אריתראים ו-722 על ידי זרים אחרים. לאורך התקופה הנסקרת גדל חלקן של העבירות שבוצעו על פי החשד על ידי אריתראים וסודנים בקרב כלל העבירות של זרים במחוז תל-אביב – בשנת 2009 32% מעבירות הזרים במחוז תל-אביב בוצעו על פי החשד על ידי סודנים ואריתראים ובשנת 2013 68% מעבירות הזרים במחוז תל-אביב בוצעו על פי החשד על ידי סודנים ואריתראים. כפי שציינו, יש לשים לב כי בתקופה הנסקרת 2009-2013 חל גידול משמעותי במספר הזרים ממוצא אריתראי וסודני השוהים בישראל ובתל-אביב בפרט, בעוד שההנחה היא שלא חל שינוי משמעותי במספר יתר הזרים.



עיבוד מרכז המחקר והמידע של הכנסת לנתוני משטרת ישראל

טבלה ג': מחוז ת"א - עבירות מדווחות של זרים, סודנים ואריתראים, חלוקה על פי שנים, 2013-2009

סה"כ לתקופה	2013	2012	2011	2010	2009	
3,290 (42%)	607 (31%)	722 (32%)	738 (44%)	686 (58%)	537 (68%)	זרים שאינם אריתראים וסודנים
2,048 (26%)	570 (29%)	628 (28%)	408 (24%)	275 (23%)	167 (21%)	סודנים
2,515 (32%)	763 (39%)	884 (40%)	550 (32%)	229 (19%)	89 (11%)	אריתראים
7,853 (100%)	1,940 (100%)	2,234 (100%)	1,696 (100%)	1,190 (100%)	793 (100%)	כלל הזרים

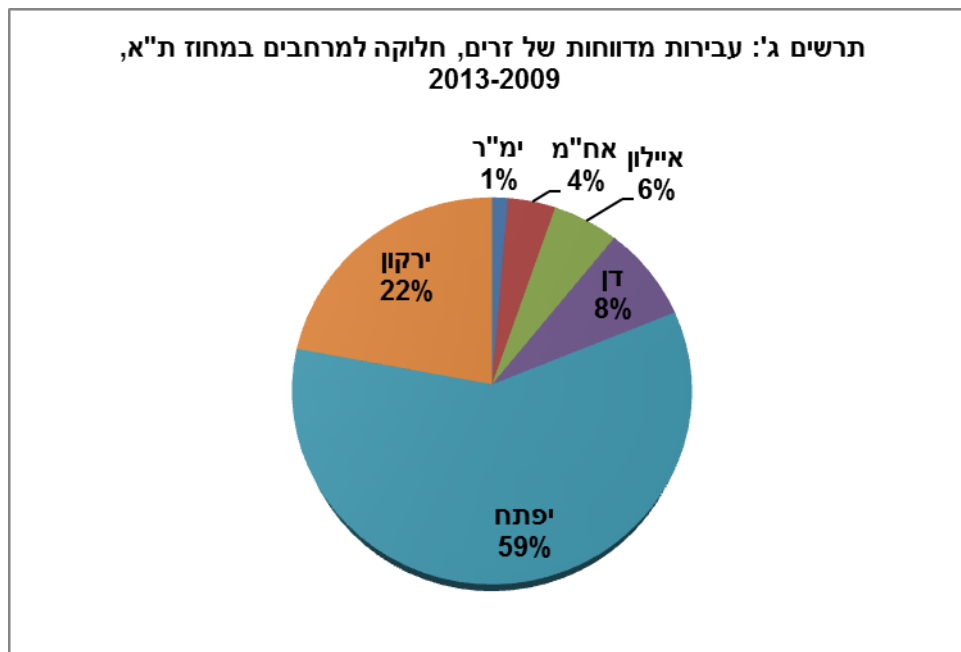
עיבוד מרכז המחקר והמידע של הכנסת לנתוני משטרת ישראל



הכנסת

מרכז המחקר והמידע

עיון בחלוקה למרחבי מחוז תל-אביב (בתוספת ימ"ר תל-אביב ואח"מ), מלמד כי מרבית העבירות של זרים ומסתננים מדווחות במרחב יפתח (שכונות דרום תל-אביב, יפו, אזור התחנה המרכזית) - מקרב כלל אוכלוסיית הזרים בתקופה הנדונה, 59% מהעבירות המדווחות דווחו במרחב יפתח. המרחב השני בגודלו במספר עבירות של זרים ומסתננים הוא ירקון – 22% מקרב כל עבירות הזרים דווחו במרחב ירקון.



עיבוד מרכז המחקר והמידע של הכנסת לנתוני משטרת ישראל

בשל ההערכות על ריכוז גבוה של מסתננים באזור תל-אביב ושכונות דרום העיר בפרט, בחרנו לבצע פילוח נוסף וממוקד של עבירות מדווחות במרחבים, רק לאוכלוסיית המסתננים.⁴³ מקרב אוכלוסיית המסתננים 74% מהעבירות המדווחות דווחו במרחב יפתח ו-21% מקרב כלל עבירות המסתננים במרחב ירקון.

בחינה בתוך המרחב, המוצגת בטבלה ד', מראה כי מקרב כלל עבירות הזרים (4,646) במרחב יפתח בתקופה, ב-72% מהעבירות החשודים היו מסתננים. חלוקה מרחבית דומה במרחב ירקון מלמדת כי ב-55% מכלל העבירות של זרים במרחב ירקון החשודים היו מסתננים (מתוך סך של 1,736 עבירות, ב-952 החשודים מסתננים). נשוב ונזכיר שהמשטרה מציינת כי בתקופה האחרונה בוצע חיזוק משמעותי לתחנות שר"ת (לוינסקי) ושכונות, הכולל הוספה של תקנים בדגש על היבטי ביטחון אישי.⁴⁴ לא מן הנמנע שיש בהוספת תקנים אלו לשנות את דפוסי המדידה והגילוי של עבירות שמבצעים זרים.

⁴³ פילוח זה נועד לספק תמונת מצב ממוקדת של אוכלוסיית המסתננים, ויש לשים לב כי יש קושי להשוות את נתוני המסתננים לכלל נתוני הזרים, שכן קבוצת הזרים כוללת בתוכה את קבוצת המסתננים.

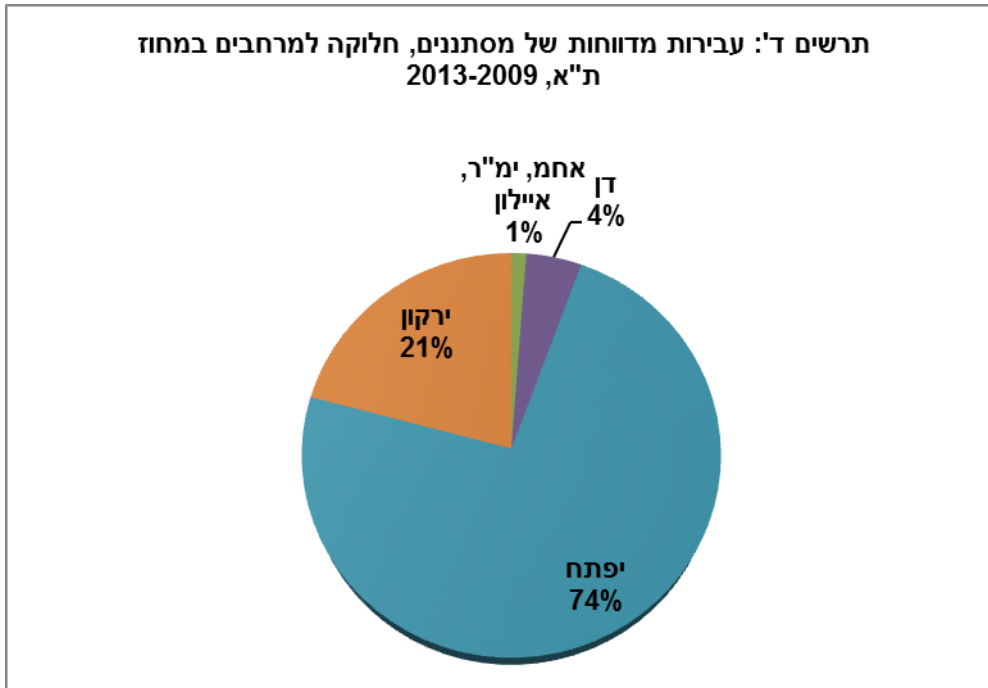
⁴⁴ בהחלטת ממשלה מס' 95 מיום 21 בנובמבר 2013, שעניינה "תכנית משולבת ומתואמת לטיפול בתופעת ההסתננות הבלתי חוקית", נקבע בסעיף 14 "להטיל על המשדד לביטחון הפנים להמשיך לפעול באמצעות משטרת ישראל, לשיפור הביטחון האישי של האזרחים בריכוזי המסתננים על פי סדר עדיפויות שיקבע, ולצורך כך, לקבוע יעדי פעולה ולתגבר את הכוחות... הקצאת המשאבים לשם שיפור הביטחון האישי של האזרחים בריכוזי מסתננים כאמור לעיל תנוטב ליחידות השטח המשטרתיות בדרום תל-אביב בלבד...". נקבע כי יועברו כ-28.6 מיליון ₪ באופן חד פעמי בשנת 2014, 44.6 מיליון ₪ נוספים לבסיס התקציב בשנת 2014 ו-130 שיאי כוח אדם.



הכנסת

מרכז המחקר והמידע

תרשים ד': עבירות מדווחות של מסתננים, חלוקה למרחבים במחוז ת"א, 2009-2013



עיבוד מרכז המחקר והמידע של הכנסת לנתוני משטרת ישראל

טבלה ד': עבירות מדווחות של זרים ושל מסתננים, חלוקה למרחבים במחוז ת"א, 2009-2013

מרחב	כלל הזרים	מסתננים (אריתראים וסודנים)	יתר הזרים (לא אריתראים וסודנים)
יפתח	4,646	3,356	1,290
ירקון	1,736	952	784
דן	633	201	432
איילון	434	40	394
אח"מ	318	2	316
ימ"ר	86	12	74

עיבוד מרכז המחקר והמידע של הכנסת לנתוני משטרת ישראל

3.3. חלק שלישי - עבירות מדווחות של זרים ובהם מסתננים בחלוקה לסוגי עבירות, ארצי, מצרפי כלל התקופה, 2009-2013

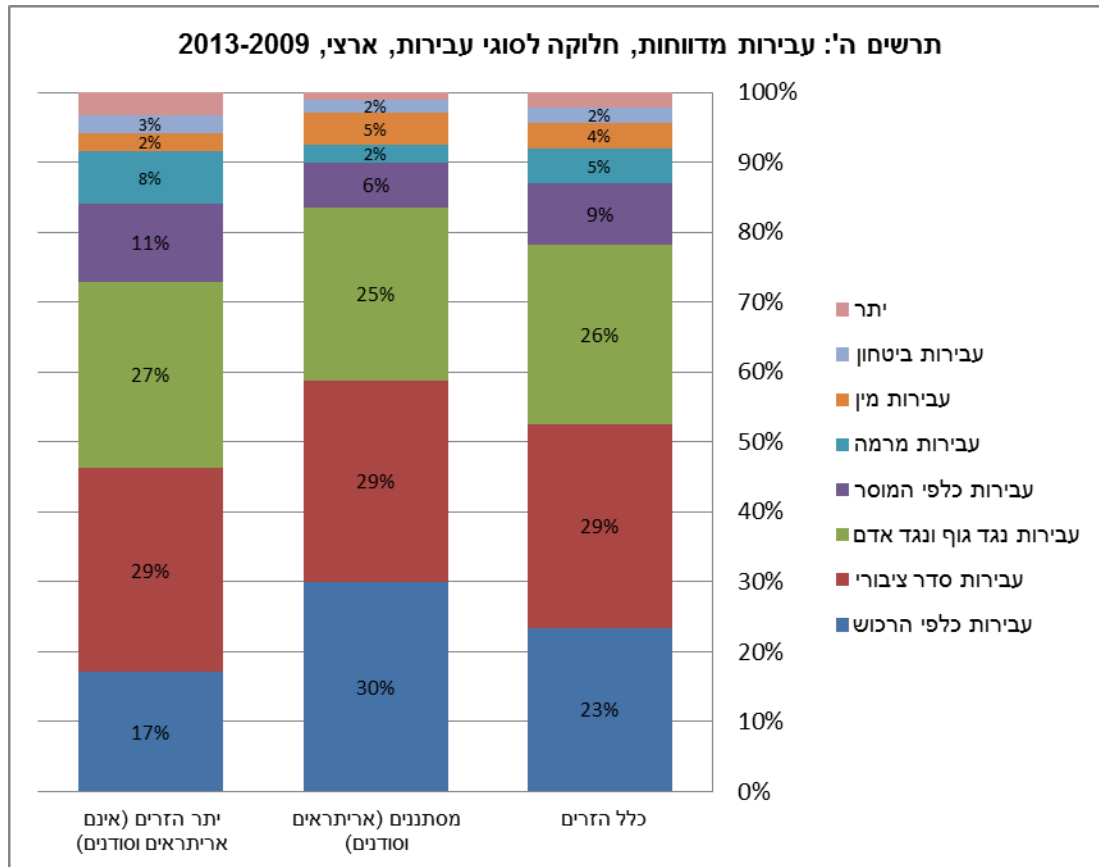
התרשים בעמוד הבא מציג פילוח לסוגי עבירות בקרב אוכלוסיית הזרים, אוכלוסיית המסתננים (כל קבוצה בנפרד) ויתר הזרים שאינם מסתננים. ניתן ללמוד כי העבירות העיקריות הן עבירות של סדר ציבורי, עבירות כלפי רכוש ועבירות נגד גוף ונגד אדם, שלוש קבוצות העבירות מהוות יחד 78% מכלל העבירות של זרים, 85% מכלל העבירות של מסתננים בלבד ו-73% מהעבירות של זרים שאינם מסתננים. עבירות סדר ציבורי תופסות נפח של 29% מהעבירות, הן של זרים והן של מסתננים בלבד, עבירות כלפי רכוש – 23% בקרב זרים, 30% בקרב מסתננים בלבד, ו-17% בקרב זרים שאינם מסתננים. עבירות נגד גוף ונגד אדם⁴⁵ – 26% בקרב זרים, 25% בקרב מסתננים בלבד ו-27% בקרב זרים שאינם מסתננים.

⁴⁵ סך העבירות נגד חיי אדם בתקופה 2009-2013: באוכלוסיית הזרים- 51 עבירות, באוכלוסיית המסתננים- 26 עבירות.



עבירות כלפי המוסר מהוות 9% בקרב זרים, 6% בקרב מסתננים בלבד, ו-11% בקרב זרים שאינם מסתננים. יתר סוגי העבירות – מין, מרמה, ביטחון, שאר העבירות – בין אחוז ל-5% כל אחד מסוגי העבירות בנפרד (למעט בקבוצת הזרים שאינם מסתננים, בה עבירות מרמה הן 8% מכלל העבירות).⁴⁶

סך העבירות שביחס אליהן בוצע הפילוח לסוגי עבירות בתקופה 2009-2013 הוא 15,720 עבירות לאוכלוסיית כלל הזרים, 7,743 עבירות לאוכלוסיית המסתננים (אריתראים וסודנים) ו-7,977 עבירות ליתר אוכלוסיית הזרים.



עיבוד מרכז המחקר והמידע של הכנסת לנתוני משטרת ישראל

כמו כן, ובהמשך לסעיף הקודם שבחן את הפשיעה במחוז תל-אביב, ביצע מרכז המחקר והמידע של הכנסת בדיקה ביחס לסוגי עבירות של מסתננים במחוז תל-אביב. מבדיקה זו עולה כי שלוש קבוצות העבירות העיקריות שאובחנו ביחס לפשיעה הארצית של זרים ומסתננים, הן גם העבירות העיקריות ביחס למסתננים במחוז תל-אביב: עבירות של סדר ציבורי, עבירות כלפי רכוש ועבירות נגד גוף ונגד אדם מהוות יחד כ-85% מכלל העבירות של מסתננים במחוז תל-אביב. יחד עם זאת יש שוני בשיעור של כל אחת מהעבירות מתוך כלל העבירות של מסתננים במחוז תל-אביב בהשוואה לפילוח הארצי – עבירות כלפי רכוש הן 40% מכלל העבירות, עבירות סדר ציבורי 24% ועבירות כלפי גוף וכלפי אדם כ-20%. הנתונים על חלוקה לעבירות מסתננים במחוז תל-אביב כוללים 4,653 עבירות.

⁴⁶ על פי השנתון הסטטיסטי של המשטרה לשנת 2013, ההתפלגות הארצית של העבירות המדווחות לשנת 2013 הינה כדלקמן: רכוש-40%, סדר ציבורי-30%, גוף אדם-13%, מוסר-7%, מרמה-4%, ביטחון-3%, שאר עבירות-2%, מין-1%. [השנתון הסטטיסטי לשנת 2013](#), עמ' 50.



רשימת מקורות

חקיקה ופסיקה

- החוק למניעת הסתננות (עבירות שיפוט), התשי"ד-1954.
- חוק איסור הלבנת הון, התש"ס-2000.
- חוק האזרחות והכניסה לישראל (הוראת שעה), התשס"ג-2003.
- חוק הכניסה לישראל, התשי"ב-1952.
- חוק מרשם האוכלוסין, התשכ"ה-1965.
- כתב התשובה של המדינה בבג"ץ 7146/12 מ-22 במאי 2013.
- פסק הדין בבג"ץ, 7146/12 מ-16 בספטמבר 2013.

ממשלת ישראל וכנסת ישראל

- הלשכה המרכזית לסטטיסטיקה, הודעה לעיתונות, [בסוף שנת 2013 היו בישראל כ-100 אלף עובדים מחו"ל, שנכנסו לישראל באשרת עבודה, וכ-90 אלף עובדים שנכנסו לישראל באשרת תייר](#), 30 ביולי 2014.
- החלטת ממשלה מס' 95 מיום 21 בנובמבר 2013, שעניינה "תכנית משולבת ומתואמת לטיפול בתופעת ההסתננות הבלתי חוקית".
- מרכז המחקר והמידע של הכנסת, [שירותי רווחה ובריאות לנשים חסרות מעמד אזרחי בישראל, נפגעות אלימות מינית ופיזית](#), כתיבה: נטע משה, יוני 2013.
- ועדת הפנים והגנת הסביבה, [פרוטוקול מס' 70, סטטוס הטיפול והפתרונות המוצעים על ידי הממשלה לפתרון בעיית המסתננים](#), ח' באב התשע"ג, 25 ביולי 2013

משטרת ישראל

- [אתר משטרת ישראל](#).
- האגף לחקירות ולמודיעין, מחלקת מחקר, נתונים על עבירות שביצעו זרים ומסתננים, מענה לפניית מרכז המחקר והמידע של הכנסת, התקבל ביום 1 במאי 2014 (דוא"ל) ו-18 במאי 2014 (דואר ישראל).
- [השנתון הסטטיסטי לשנת 2013](#), פורסם במאי 2014.
- לוי אינה, רוטשילד טלי, פשיעה זרה – ניתוח פשיעת אוכלוסיית הזרים בישראל, [העיקר במחקר 2012-2013](#), [מחקרים וסקרי ספרות בתחומי העשייה של משטרת ישראל, אסופת מאמרים](#), שנת הוצאה 2014, פורסם על ידי משטרת ישראל, ע"מ 135-148.
- רוטשילד טלי, נשים, גברים ופשיעה שבניהם, [העיקר במחקר 2010-2011](#), [מחקרים וסקרי ספרות בתחומי העשייה של משטרת ישראל](#), שנת הוצאה 2012, פורסם על ידי משטרת ישראל, ע"מ 131-143.

רשות האוכלוסין וההגירה

- [נוהל הטיפול במבקשי מקלט](#), כניסה לתוקף: 2 בינואר 2014.
- נתוני זרים בישראל - נתוני זרים בישראל, סיכום שנת 2013, ינואר 2014; [נתוני זרים בישראל – מהדורה מס' 3/2014](#), יולי 2014; [סיכום שנת 2010](#); [סיכום שנת 2011](#); [מהדורת אפריל 2012](#).

מבקר המדינה

- מבקר המדינה, [דוח שנתי 63 לשנת 2012 ולחשבונות שנת הכספים 2011](#), פרק חמישי, חוות דעת לפי סעיף 21(א) לחוק מבקר המדינה, התשי"ח-1958 [נוסח משולב], הטיפול בקטינים חסרי מעמד אזרחי בישראל, מאי 2013.
- מבקר המדינה, דוח שנתי 64 לשנת 2013 ולחשבונות שנת הכספים 2012, פרק ראשון, [זרים שאינם בני הרחקה מישראל](#), עמ' 61, מאי 2014.

פרסומים

- גזל-אייל אורן, גלון ענבל וויינשל-מרגל קרן, [שיעורי הרשעה וזיכוי בהליכים פליליים, מאי 2012](#), מחלקת מחקר של הרשות השופטת, המרכז לחקר פשיעה, משפט וחברה, אוניברסיטת חיפה.



הכנסת

מרכז המחקר והמידע