



# שירותי רפואת המשפחה, בריאות האישה ותחנות טיפת החלב ביישובים הבדואיים בנגב- מסמך מעודכן

כתיבה: פלורה קור דבידוביץ' | שלי לוי, ראש צוות | עריכה לשונית: מערכת דברי הכנסת  
תאריך: י"ד בכסלו תשפ"א, 30 בנובמבר 2020

סקירה

## מבוא ותמצית

מסמך זה נכתב לבקשת חברת הכנסת אימאן ח'טיב יאסין ובו התבקשנו להציג את היקף שירותי הבריאות הניתנים ביישובים הבדואיים בנגב בתחומי **רפואת המשפחה ובריאות האישה** (גינקולוגיה), הנמצאים באחריות **קופות החולים**, וכן את היקף **שירות התחנות לבריאות המשפחה** (טיפות חלב), הנמצאות באחריות **משרד הבריאות ומספקות שירותי רפואה מונעת** לנשים הרות, לתינוקות מגיל לידה ועד גיל שנה ולפעוטות בני שנה עד שש שנים.

על מנת להציג **מיפוי של שירותי רפואת המשפחה ובריאות האישה ביישובים הבדואיים בנגב פנה מרכז המחקר והמידע של הכנסת לארבע קופות החולים** בבקשת מידע אחידה שבה התבקשו הקופות להציג נתונים על מספר מבוטחיהן תושבי היישובים הבדואיים המוכרים והלא מוכרים; על מספר רופאי המשפחה ורופאי הנשים הפועלים במסגרת הקופות בכל אחד מהיישובים האלה ועל היקף שעות הפעילות השבועי בכל אחד מהתחומים האמורים ביישובים אלה. לקבלת מידע על **התחנות לבריאות המשפחה** ביישובים הבדואיים בנגב פנה מרכז המחקר והמידע של הכנסת למשרד הבריאות שכן השירות במחוז זה ניתן על ידי, למעט שתי תחנות טיפת חלב ביישוב חורה, שאת אחת מהן מפעילה שירותי בריאות כללית ואת השנייה מפעילה לאומית שירותי בריאות.

**המידע שהתקבל משירותי בריאות כללית, המבטחת את מספר המבוטחים הרב ביותר ביישובים אלה בנגב בשיעור ניכר משאר הקופות, והמידע שהתקבל מקופת חולים לאומית, השנייה במספר המבוטחים ביישובים אלה, היה המקיף והמפורט ביותר. קופת חולים מאוחדת** מסרה נתונים חלקיים על מספר הרופאים והיקף המבוטחים המקבילים שירות, ומכבי **שירותי בריאות** לא מסרה אף אחד מנתוני הפעילות שהתבקשו, וזאת לטענתה מכיוון שאין ביכולתה להפיק נתונים אלה. לדברי מכבי, שיעור המבוטחים של הקופה מקרב כלל אוכלוסיית הבדואים בנגב הוא 1.7%, והם מתגוררים בעיקר בערעה בנגב, בכסייפה, ברהט ובלקיה.

**על השונות בהיקף התשובות הקופות יש להוסיף קשיים הנובעים מהיעדר מידע מלא על תושבי יישובים אלה.** האוכלוסייה הבדואית בנגב מתגוררת בחלקה ביישובים מוכרים וחלקה ביישובים שאינם מוכרים, וקיים קושי להעריך בדיוק את גודלה של האוכלוסייה המתגוררת מחוץ ליישובים ולדעת באילו יישובים היא מקבלת שירות. לבקשת מרכז המחקר והמידע של הכנסת ערכה עבורנו הלשכה המרכזית לסטטיסטיקה עיבוד מיוחד וממנו עולה כי ביישובים הבדואיים בנגב מתגוררים לכל הפחות **268,867 תושבים, מהם 188,742 (כ-70%) ב-19 היישובים המוכרים בנגב-80,125 (כ-30%) ב-22 היישובים הלא-מוכרים**<sup>1</sup>.

כ-80,000 תושבי היישובים הלא מוכרים עשויים לקבל שירות שלא במקום מגוריהם, אם בשל היעדר שירות במקום מגוריהם ואם מתוך בחירה לקבל את השירות במקום אחר - יישוב מוכר סמוך או יישוב יהודי סמוך, כדוגמת ערד או באר שבע. במקרה זה מספר המבוטחים מקבלי השירות בכל יישוב לפי נתוני הקופות עשוי להיות שונה מנתוני מספר התושבים לפי יישובים

<sup>1</sup> לדברי הלמ"ס קובץ הנתונים שהועבר לידינו אינו כולל שבטים בדואים עם מעט מדי אוכלוסייה. נתוני הלשכה המרכזית לסטטיסטיקה בקובץ העיבוד המיוחד שהועבר לידי מרכז המחקר והמידע של הכנסת "מתבססים על הקובץ המינהלי המשופר (קמ"מ), "שהוא הקובץ הבסיסי של מפקד האוכלוסין, הכולל את מסגרת אוכלוסיית המפקד ונוצר על ידי שילוב קובץ מרשם האוכלוסין עם קבצים מינהליים נוספים. העיבוד שמבוסס על נתוני קמ"מ אינו מתחשב במשקלות ולכן תוצאות העיבוד עשויות להיות שונים מהאומדנים הרשמיים המתפרסמים בתחום אומדני אוכלוסייה בלמ"ס". יאיר יום טוב, אגף דמוגרפיה ומפקד, תחום אומדני אוכלוסייה, הלשכה המרכזית לסטטיסטיקה, עיבוד מיוחד מורכב, 28 באוקטובר 2020.

שמפרסמים הלמ"ס והמוסד הביטוח הלאומי. כך לדוגמה, לפי נתוני העיבוד המיוחד של הלמ"ס, ביישוב חורה מתגוררים 17,769 תושבים, מספר דומה לזה שפרסם המוסד לביטוח לאומי (17,723), אולם מנתוני שירותי בריאות כללית עולה כי היא מעניקה ביישוב זה שירות ל-22,477 מבטחים. **פערי נתונים אלה מגבילים את האפשרות לאמוד את היקף שירותי הבריאות ביחס לגודל האוכלוסייה לפי יישובים.** כמו כן, בחלק מהמקרים שמות היישובים בתשובות הקופות שהועברו לידינו שונים מאלה המוגדרים בעיבוד המיוחד של הלמ"ס, והדבר בולט במיוחד בשמות היישובים הלא מוכרים. **נדגיש כי ההבחנה בין יישובים מוכרים ללא מוכרים במסמך זה מבוססת על הגדרת הקופות בתשובתן למרכז המחקר והמידע של הכנסת.**

**בשל מגבלות אלה ואחרות מסמך זה מתמקד בהצגת מיפוי ראשוני של שירותי רפואת המשפחה ורפואת הנשים ביישובים הבדואיים בנגב, אולם לא ערכנו השוואה לאזורים אחרים בארץ, ומהמידע הקיים אי-אפשר ללמוד אם ועד כמה השירות שניתן הוא מספק.**

באשר לפעילות התחנות לבריאות המשפחה (להלן: טיפות החלב) במחוז דרום, כפי שעולה ממענה קופות החולים ומשרד הבריאות, השירותים בתחום זה ניתנים לאוכלוסיית מחוז הדרום בעיקר על ידי משרד הבריאות, שנתוניו יוצגו בהמשך המסמך. להלן כמה ממצאים מרכזיים העולים מהמסמך:

- כללית מבטחת כמעט 70% מהתושבים בנפת באר שבע, שבה שוכנים היישובים הבדואיים בנגב. שיעור מבטחיה בקרב היישובים הבדואיים הלא מוכרים גבוה יותר ומגיע לכ-86%, ובחלק מהיישובים המוכרים - אף למעל 90%. לאומית, הקופה הקטנה ביותר בישראל, היא הקופה השנייה בגודלה ביישובים הבדואיים בנגב, והיא מבטחת כ-8% מהמבטחים בהם.
- שלוש הקופות - כללית, לאומית ומאוחדת - מפעילות ביישובים הבדואיים בנגב בסך הכל 73 מרפאות המספקות **שירותי רפואת משפחה**, מהן 65 מרפאות ביישובים המוכרים ו-8 ביישובים הלא-מוכרים:
- שירותים בתחום **בריאות האישה** ניתנים במרפאות ב-11 יישובים מוכרים ובשני יישובים לא מוכרים.
- משרד הבריאות נותן **שירות תחנות טיפת חלב** ב-23 תחנות ביישובים הבדואיים בנגב, בתחנה נוספת עבור אוכלוסייה זו בעיר באר שבע וכן באמצעות ניידת.

ראשית נציג בקצרה רקע לנושא האוכלוסייה הבדואית בנגב; לאחר מכן נסקור את הנתונים שמסרו קופות החולים למרכז המחקר והמידע של הכנסת על השירותים שהן נותנות בתחומי רפואת המשפחה ובריאות האישה; ובחלקו האחרון של המסמך נציג את נתוני משרד הבריאות על שירותיו הניתנים בתחנות טיפת חלב.

## 1. האוכלוסייה הבדואית בנגב: רקע

בעשורים האחרונים עלו לדיון ציבורי ומקצועי היבטים שונים של אי-השוויון בבריאות בין המרכז לפריפריה ובין קבוצות אוכלוסייה בישראל, ובתוך כך - נגישותם של שירותי בריאות עבור האוכלוסייה הערבית בכלל ועבור האוכלוסייה הבדואית בנגב בפרט.<sup>2</sup> העיסוק בשאלת היקף

<sup>2</sup> לדוגמה, אמה אברבוק ושלומית אבני, [אי-שוויון בבריאות וההתמודדות עמו 2018](#), משרד הבריאות, ינואר 2019.

שירותי הבריאות ביישובים מסוימים מצריך הסתכלות רחבה יותר, בין השאר, על מאפייני המחוז שבו שוכנים יישובים אלה, על מאפייניה הדמוגרפיים של האוכלוסייה המתגוררת בהם ועל התנאים הכלכליים והחברתיים שבהם היא חיה.<sup>3</sup> בפרק זה נציג בקצרה את ההקשר הדמוגרפי והחברתי-כלכלי שבו חיה האוכלוסייה הבדואית בנגב.

מעיבוד מיוחד שערכה הלשכה המרכזית לסטטיסטיקה (להלן: הלמ"ס) לבקשת מרכז המחקר והמידע של הכנסת עולה כי נכון לסוף שנת 2019<sup>4</sup> גודלה של אוכלוסיית היישובים הבדואיים בנגב היה לפחות **268,867 איש, שהם כ-2.9% מאוכלוסיית ישראל**.<sup>5</sup> לפי נתוני הלמ"ס לסוף שנת 2019, **בכל מחוז דרום מתגוררים 280,300 מוסלמים (21% מתושבי המחוז), כלומר רוב רובה של האוכלוסייה המוסלמית במחוז דרום מתגורר ביישובים הבדואיים בנגב.**

מהעיבוד המיוחד של הלמ"ס עולה כי **רוב האוכלוסייה הבדואית (כ-70%) מתגורר ב-19 היישובים המוכרים בנגב<sup>6</sup> וכ-30% מתגוררים ב-22 היישובים הלא מוכרים (שבטים)**.<sup>7</sup> לפירוט לפי יישוב ראו טבלה 13 וטבלה 14 בנספח.<sup>8</sup>

**תושבי היישובים הבדואיים בנגב צעירים יחסית לכלל האוכלוסייה.** מהעיבוד המיוחד של הלמ"ס עולה כי מעל 50% מתושבי היישובים הבדואיים בנגב הם בגיל 0-17, לעומת כ-33%

<sup>3</sup> World Health Organization (WHO), [Poverty and health](#), n.d., accessed: November 10<sup>th</sup> 2020; Centers for Disease Control and Prevention (CDC), Social Determinants of Health, [Frequently Asked Questions](#), updated: December 12<sup>th</sup> 2020, accessed: November 12<sup>th</sup> 2020; Nancy E. Adler and Katherine Newman, [Socioeconomic Disparities In Health : Pathways And Policies](#), *Health Affairs*, 21, 2, pp. 60-76.

<sup>4</sup> לדברי הלמ"ס קובץ הנתונים שהועבר לידינו אינו כולל שבטים בדואים עם מעט מדי אוכלוסייה. נתוני הלשכה המרכזית לסטטיסטיקה בקובץ העיבוד המיוחד שהועבר לידי מרכז המחקר והמידע של הכנסת "מתבססים על הקובץ המינהלי המשופר (קמ"מ) שהוא הקובץ הבסיסי של מפקד האוכלוסין הכולל את מסגרת אוכלוסיית המפקד ונוצר על-ידי שילוב קובץ מרשם האוכלוסין עם קבצים מינהליים נוספים. העיבוד שמבוסס על נתוני קמ"מ לא מתחשב במשקלות ולכן תוצאות העיבוד עשויות להיות שונים מהאומדנים הרשמיים המתפרסמים בתחום אומדני אוכלוסייה בלמ"ס". יאיר יום טוב, אגף דמוגרפיה ומפקד, תחום אומדני אוכלוסייה, הלשכה המרכזית לסטטיסטיקה, עיבוד מיוחד מורכב, 28 באוקטובר 2020.

<sup>5</sup> הלשכה המרכזית לסטטיסטיקה, [לוח 2.1 אוכלוסייה, לפי קבוצת אוכלוסייה](#), 15 בספטמבר 2020.

<sup>6</sup> תל שבע, כסיפה, לקיה, רהט, ערערה בנגב, שגב שלום, חורה, אל-עזי, אבו קורינאת, מכחול, טראבין א-ס'אנע, קסר א-סיר, ביר הדאג', דריג'את, אום בטין, אל-סייד, סעוה, כחלה, אבו תלול. יאיר יום טוב, אגף דמוגרפיה ומפקד, תחום אומדני אוכלוסייה, הלשכה המרכזית לסטטיסטיקה, עיבוד מיוחד מורכב, 28 באוקטובר 2020.

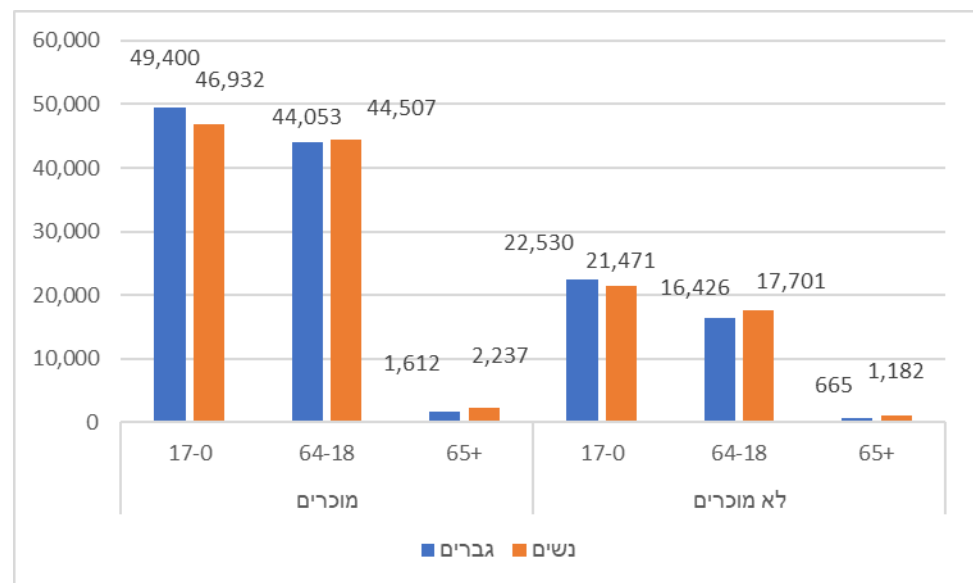
<sup>7</sup> מסעודין אל-עזאזמה, הוזייל, עוקבי, אבו עבדון, אפיניש, אסד, אבו רוקייק, אעצם, קודייראת א-ס'אנע, אטרש, אבו רובייעה, אבו ג'ווייעד, אבו קורינאת, עטאוונה, טראבין א-ס'אנע, קוואעין, ג'נאביב, נסאסרה, אבו עמאר, הוואשלה, סייד, קבועה. נציין כי לפי נתוני הלמ"ס האמורים, 138 איש מכלל האוכלוסייה שמחוץ ליישובים מתגוררים במקומות ששם לא צוין, שכן, לפי הלמ"ס, מדובר ביישובים שבהם יש מעט מדי אוכלוסייה. בלמ"ס הסבירו כי ככל שהמספר קטן יותר כך יורדת רמת המהימנות של האומדן ועולה הסבירות לטעות. יאיר יום טוב, אגף דמוגרפיה ומפקד, תחום אומדני אוכלוסייה, הלשכה המרכזית לסטטיסטיקה, עיבוד מיוחד מורכב, 28 באוקטובר 2020.

<sup>8</sup> מסעודין אל-עזאזמה, הוזייל, עוקבי, אבו עבדון, אפיניש, אסד, אבו רוקייק, אעצם, קודייראת א-ס'אנע, אטרש, אבו רובייעה, אבו ג'ווייעד, אבו קורינאת, עטאוונה, טראבין א-ס'אנע, קוואעין, ג'נאביב, נצאצרה, אבו עמאר, הוואשלה, סייד, קבועה. נציין, כי לפי נתוני הלמ"ס האמורים, 138 איש מתוך סך אוכלוסיית הגרים מחוץ ליישובים מתגוררים במקומות ששם לא צוין, שכן, לפי הלמ"ס, מדובר ביישובים שבהם יש מעט מדי אוכלוסייה. בלמ"ס הסבירו כי ככל שהמספר קטן יותר, כך יורדת רמת המהימנות של האומדן ועולה הסבירות לטעות. יאיר יום טוב, אגף דמוגרפיה ומפקד, תחום אומדני אוכלוסייה, הלשכה המרכזית לסטטיסטיקה, עיבוד מיוחד מורכב, 28 באוקטובר 2020.

בכלל האוכלוסייה, ורק כ-2% הם בגיל 65 ומעלה,<sup>9</sup> לעומת כ-11.9% בכלל האוכלוסייה.<sup>10</sup> להלן נציג תרשים של התפלגות אוכלוסיית היישובים הבדואיים המוכרים והלא מוכרים בנגב לפי מין וקבוצת גיל (ראו גם טבלה 15 בנספח).

### **תרשים 1: התפלגות אוכלוסיית היישובים הבדואיים המוכרים והלא מוכרים בנגב לפי מין**

#### **וקבוצת גיל<sup>11</sup>**



לצד היותה של אוכלוסייה זו צעירה יותר מכלל האוכלוסייה בישראל היא גם ענייה יותר, וארגון הבריאות העולמי וארגונים מקצועיים אחרים מצביעים על קשר בין עוני לבין בריאות.<sup>12</sup> שיעור העוני בקרב משפחות ערביות המתגוררות במחוז דרום הוא הגבוה ביותר לפי כל הפילוחים לקבוצות אוכלוסייה ולמחוזות שנעשו בדוח המוסד לביטוח לאומי על ממדי העוני והפערים החברתיים לשנת 2018, והוא עמד על 66.6%, לעומת 17.3% בקרב המשפחות היהודיות

<sup>9</sup> פלח בני 17-0 מעט גדול יותר בקרב האוכלוסייה המתגוררת ביישובים בלתי מוכרים – כ-55% לעומת כ-51% בקרב האוכלוסייה המתגוררת ביישובים מוכרים. דוד לנדאו, מידען ומרכז עיבודים מיוחדים, הלשכה המרכזית לסטטיסטיקה, דוא"ל, 5 בנובמבר 2020.

<sup>10</sup> הלשכה המרכזית לסטטיסטיקה, [לוח 2.3 אוכלוסייה, לפי קבוצת אוכלוסייה, דת, מין וגיל](#), 15 בספטמבר 2020.

<sup>11</sup> עיבוד מרכז המחקר והמידע של הכנסת לנתוני העיבוד המיוחד של הלמ"ס. יאיר יום טוב, אגף דמוגרפיה ומפקד, תחום אומדני אוכלוסייה, הלשכה המרכזית לסטטיסטיקה, עיבוד מיוחד מורכב, 28 באוקטובר 2020.

<sup>12</sup> שולי ברמלי-גרינברג, אלינור אבני ועירא יערי, אי-שוויון בבריאות וההתמודדות עימו, [פרק 5. בחינת בעלות על ביטוחי בריאות וולונטריים \(שב"ן ומסחרי\) ושימוש בהם לפי הכנסה](#), פברואר 2020.

World Health Organization, [Poverty and health](#), n.d., accessed: November 10<sup>th</sup> 2020; Centers for Disease Control and Prevention, Social Determinants of Health, [Frequently Asked Questions](#), updated: December 12<sup>th</sup> 2020, accessed: November 12<sup>th</sup> 2020.

Robert H. Blank and Viola Burau, *Comparative Health Policy*, 2010, pp. 231–235.

המתגוררות בדרום.<sup>13</sup> נוסף על כך, נכון לשנת 2018 כל הרשויות הבדואיות במחוז הדרום שויכו לאשכול 1, האשכול החברתי-כלכלי הנמוך ביותר בדירוג הלמ"ס.<sup>14</sup>

על מצב הבריאות של האוכלוסייה הבדואית בנגב אפשר ללמוד משני משתנים מרכזיים: האחד, **פטירת תינוקות**, והשני – **תוחלת חיים**. לפי נתוני הלמ"ס, **שיעור פטירת התינוקות** ל-1,000 לידות חי<sup>15</sup> במחוז דרום הוא הגבוה ביותר בישראל – 5.0 לעומת שיעור ארצי של 3.0 ושיעור של 9.2 בקרב האוכלוסייה המוסלמית בדרום.<sup>16</sup>

**תוחלת החיים** הממוצעת של נשים בישראל בשנת 2019 היתה 84.7 שנים, ושל גברים – 81 שנים. אולם, תוחלת החיים של נשים ערביות הייתה 81.9 שנים, לעומת 85.1 בקרב נשים יהודיות, ותוחלת החיים בקרב גברים ערבים היתה 78.1 שנים, לעומת 81.8 שנים בקרב גברים יהודים.<sup>17</sup> באשר לפילוח לפי מחוזות, הנתון המעודכן ביותר שמצאנו מתייחס לממוצע בשנים 2014–2016, וממנו עולה כי תוחלת החיים במחוז דרום היא הנמוכה בישראל (80.8 שנים ליהודים ו-78.2 לערבים).<sup>18</sup>

**מחוז דרום מאופיין גם בהיקף נמוך של שירותי בריאות מסוימים יחסית למחוזות אחרים.** נכון לשנת 2019, שיעור המיטות לאשפוז כללי ל-1,000 נפש ללא תקנון לגיל היה 1.52, השיעור הנמוך ביותר מלבד מחוז צפון (1.45).<sup>19</sup> גם בחישוב שיעור המיטות לאשפוז כללי לפי מחוז הכולל תקנון לגיל, שפרסם משרד הבריאות בשנת 2016, נמצא כי שיעור המיטות בשנת 2015 במחוז דרום היה הנמוך ביותר בישראל – 1.35 מיטות לאשפוז כללי ל-1,000 נפש.<sup>20</sup>

גם שיעור המועסקים במקצועות הבריאות נמוך יותר במחוזות הצפון והדרום בהשוואה לשאר המחוזות.<sup>21</sup> לדוגמה, בממוצע השנים 2017–2019 שיעור הרופאים המועסקים ל-1,000 נפש במחוז דרום היה 3, לעומת ממוצע ארצי של 3.8,<sup>22</sup> ושיעור האחיות המועסקות ל-1,000 נפש

<sup>13</sup> המוסד לביטוח לאומי, [ממדי העוני והפערים החברתיים, דוח שנתי 2018](#), דצמבר 2019, עמ' 28.

<sup>14</sup> רהט, חורה, כסיפה לקיה, ערערה בנגב, שגב שלום, תל שבע, אל קסום ונווה מדבר. למ"ס, קובץ הרשויות המקומיות בישראל 1999-2018, [קובץ נתונים לעיבוד](#), עדכון: 11 בפברואר 2020, כניסה: 12 בנובמבר 2020

<sup>15</sup> שיעורים ממוצעים לשנים 2017-2019.

<sup>16</sup> הלשכה המרכזית לסטטיסטיקה, [לוח 2.39, לידות חי, פטירות ופטירות תינוקות, לפי מחוז ונפה, קבוצת אוכלוסייה ודת](#), 15 בספטמבר 2020.

<sup>17</sup> הלשכה המרכזית לסטטיסטיקה, [לוח 3.5: תוחלת חיים \(1\) לפי מין, דת וקבוצת אוכלוסייה](#), פרסום: 15 בספטמבר 2020.

<sup>18</sup> הלשכה המרכזית לסטטיסטיקה, הודעה לתקשורת, [תוחלת חיים 2016](#), 11 בדצמבר 2017.

<sup>19</sup> חישוב מרכז המחקר והמידע של הכנסת. למספר המיטות ראו: סתיות הלל וציונה חקלאי, [מיטות אשפוז ועמדות בריאות, ינואר 2020](#), משרד הבריאות, ינואר 2020. לנתונים על היקף האוכלוסייה ראו: הלשכה המרכזית לסטטיסטיקה, [אוכלוסייה לפי מחוז ונפה, קבוצת אוכלוסייה מין וגיל 2000-2019 \(סוף שנה\)](#), 19 באוקטובר 2020.

<sup>20</sup> אמה אברבוך ושלומית אבני, [אי-שוויון בבריאות וההתמודדות עמו 2016](#), משרד הבריאות, דצמבר 2016, עמ' 17.

<sup>21</sup> משרד הבריאות, [כוח אדם במקצועות הבריאות 2019](#), יולי 2020, עמ' 200.

<sup>22</sup> השיעור הגבוה ביותר של רופאים מועסקים ל-1,000 נפש בממוצע השנים 2017-2019 היה במחוז תל אביב – 5.6 רופאים ל-1,000 נפש; השיעור הנמוך ביותר היה במחוז צפון – 2.2. שם, עמ' 200.

באותה תקופה במחוז דרום היה הנמוך בישראל – 3.7, לעומת ממוצע ארצי של 5.0<sup>23</sup>. גם שיעור המועסקים ל-1,000 נפש במקצועות הרפואיים האחרים במחוז דרום היה הנמוך בישראל – 2.8 לעומת ממוצע ארצי של 4.7<sup>24</sup>.

במהלך השנים הצביעו דוחות שונים ובהם דוחות מבקר המדינה<sup>25</sup>, דוחות משרד הבריאות<sup>26</sup> ואחרים, על בעיות נגישות וזמינות של שירותי בריאות במחוז דרום ועל אי-שביעות רצון האוכלוסייה ממצב זה כמו גם ממצב בריאותם. לדוגמה, מתוצאות הסקר החברתי שערכה הלמ"ס בשנים 2011-2017 בנוגע להערכה עצמית של מצב הבריאות עולה כי **שיעור הנשאלים בני 20 ומעלה במחוז דרום המגדירים את מצבם הבריאותי כטוב מאוד או כטוב הוא הנמוך ביותר מכלל המחוזות בישראל** (77.7%).<sup>27</sup> גם על פי סקר דעת הציבור על [רמת השירות ותפקוד מערכת הבריאות 2018](#) שפרסם מכון מאירס-ג'וינט-ברוקדייל בשנת 2020, **שיעור שבעי הרצון ממערכת הבריאות בשנת 2018 במחוז הדרום היה 13% – השיעור הנמוך ביותר בקרב ששת המחוזות, מלבד מחוז תל אביב (11%)**. שיעור המוותרים על שירות רפואי כלשהו בשל זמן המתנה היה השני בגודלו (32%) אחרי מחוז תל אביב (37%).<sup>28</sup>

על כך יש להוסיף את העובדה שהתפלגות המבוטחים לפיקופות במחוז דרום בכלל ובנפת באר שבע בפרט שונה מההתפלגות הארצית. אוכלוסיית מחוז דרום היא כ-14% מכלל המבוטחים בקופות החולים בישראל; כ-60% ממבוטחי המחוז מבוטחים בשירותי בריאות כללית, לעומת 51.7% בכלל הארץ. מכיוון שהאוכלוסייה המתגוררת ביישובים הבדואיים בנגב שייכת לנפת באר שבע, להלן נציג את נתוני המוסד לביטוח לאומי נכון ל-31 בדצמבר 2019 על התפלגות 755,274 תושבי הנפה לפי ארבע קופות החולים.

<sup>23</sup> השיעור הגבוה ביותר של אחיות מועסקות ל-1,000 נפש בממוצע השנים 2017-2019 היה במחוז חיפה – 7.0. שם, עמ' 200.

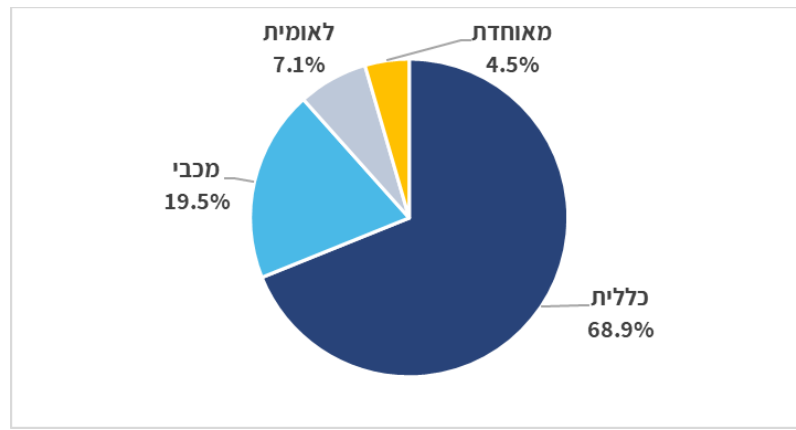
<sup>24</sup> השיעור הגבוה ביותר של מועסקים במקצועות רפואיים אחרים ל-1,000 נפש הוא 5.8 במחוז חיפה. שם, עמ' 200.

<sup>25</sup> למשל, מבקר המדינה, [דוח שנתי 63 לשנת 2012](#), מאי 2013.

<sup>26</sup> למשל, [דוח הוועדה לבחינת הרחבת שירותי הרפואה בדרום – דוח מסכם לשרת הבריאות ומנכ"ל משרד ראש הממשלה](#), אוגוסט 2014.

<sup>27</sup> הלשכה המרכזית לסטטיסטיקה, [פרופיל בריאותי-חברתי של היישובים בישראל 2011-2017](#) (קובץ נתונים לעיבוד), 4 בדצמבר 2019.

<sup>28</sup> שולי ברמלי-גרינברג, עירא יערי ואלינור אבני, [דעת הציבור על רמת השירות ותפקוד מערכת הבריאות](#), 2018, מאירס-ג'וינט-ברוקדייל, מאי 2020.

**תרשים 2: חברות בקופות חולים בנפת באר שבע, 31 בדצמבר 2019<sup>29</sup>**

אפשר לראות כי שיעור תושבי נפת באר שבע המבוטחים בכללית הוא כמעט 70% מהמבוטחים בנפה (לעומת 51.7% בכלל הארץ). לעומת זאת, שיעור המבוטחים במכבי הוא 19.5% (לעומת 26.4% בכלל הארץ), שיעור המבוטחים בלאומית שירותי בריאות הוא 7.1% (לעומת 13.8% בכלל הארץ) ושיעור המבוטחים בקופת חולים מאוחדת הוא 4.5% (לעומת 8.1% בכלל הארץ).<sup>30</sup> כלומר, כללית היא הקופה שבה שיעור המבוטחים הגדול ביותר בנפת באר שבע, בפער ניכר מיתר הקופות.

יתרה מכך, לפי פרסום המוסד לביטוח לאומי על מספר המבוטחים לפי יישובים, ביישובים הבדואיים המונים מעל 2,000 תושבים (עשרה יישובים) שיעור המבוטחים בכללית גבוה יותר, והוא עומד על כ-86% מהמבוטחים ביישובים הלא מוכרים (שבטי בדואים), ובחלק מהיישובים הבדואיים המוכרים, שיעור זה אף גבוה מ-90%.<sup>31</sup> לדומיננטיות של קופה מרכזית אחת עשויות להיות השלכות הנובעות מהיעדר תחרות, ומנגד, קופה זו נאלצת להתמודד כמעט לבדה עם אתגרים משמעותיים באספקת שירותי בריאות בקרב אוכלוסייה זו. יש לציין כי בית החולים היחיד בנפת באר שבע, המרכז הרפואי סורוקה בבאר שבע, הוא בבעלות כללית, כמו גם בית החולים יוספטל באילת.

**2. מספר המרפאות לרפואת משפחה ולרפואת נשים ביישובים הבדואיים בנגב**

בפרק זה נציג את מספר המרפאות לרפואת המשפחה והמרפאות לשירותי בריאות האישה שמפעילה כל אחת משלוש הקופות שמסרו לנו נתונים בעניין זה – כללית, מאוחדת ולאומית – בכל אחד מהיישובים הבדואיים המוכרים והלא מוכרים בנגב. כאמור, מכבי לא מסרה נתונים אלה בטענה שאין באפשרותה להפיק אותם.

<sup>29</sup> המוסד לביטוח לאומי, מינהל המחקר והתכנון, [חברות בקופות חולים 2018-2019](#), סקרים תקופתיים, אוקטובר 2020.

<sup>30</sup> ש.מ.

<sup>31</sup> לדוגמה כ-93% בתל שבע וכ-94% באום בטין. המוסד לביטוח לאומי, מינהל המחקר והתכנון, [חברות בקופות חולים 2018-2019](#), סקרים תקופתיים, אוקטובר 2020.



נציין כי בחלק מהמקרים, שמות היישובים בתשובות הקופות שהועברו לידנו שונים מאלה המוגדרים בעיבוד המיוחד של הלמ"ס, והדבר בולט במיוחד בשמות היישובים הלא מוכרים. על כן, אי-אפשר לומר בוודאות באילו מהיישובים המוכרים – ובמיוחד באילו מהיישובים הלא מוכרים – לא ניתנים השירותים האמורים. **ההבחנה בין יישובים מוכרים ללא מוכרים במסמך זה מבוססת על הגדרת הקופות בתשובתן למרכז המחקר והמידע של הכנסת. בטבלה נציג את היישוב שבו ממוקמות המרפאות ואת מספר התושבים ביישובים אלה על-פי עיבוד הלמ"ס. עם זאת, יש לשים לב לכך שמספר מקבלי השירות במרפאות בכל יישוב עשוי להיות גדול יותר ממספר תושבי היישוב לפי הלמ"ס, שכן הוא עשוי לכלול גם תושבים מיישובים סמוכים, ובעיקר מיישובים לא מוכרים.**

עוד נציין כי מרפאות אלה עשויות להיות שונות בגודלן, במספר הרופאים המועסקים בהן ובסך שעות עבודתם. מטרת הצגה זו היא למפות את היישובים הבדואיים המוכרים והלא מוכרים שבהם ניתן שירות בשני התחומים האמורים ולנסות להצביע על היישובים שבהם שירותים אלה לא ניתנים, במגבלה שצוינה לעיל.

### טבלה 1: מספר המרפאות המעניקות שירותי רפואת משפחה ביישובים הבדואיים

#### המוכרים והלא מוכרים בנגב<sup>32</sup>

מספר היישוב	יישוב	גודל האוכלוסייה לפי הלמ"ס <sup>33</sup>	מספר מרפאות המשפחה (כולל ילדים) כללית*	מספר מרפאות מאוחדת	מספר מרפאות לאומית	כלל המרפאות לרפואת משפחה
מוכר	חורה	17,769	4	1	2	7
	כסיפה	17,819	<sup>34</sup> 4	1	1	6
	לקיה	15,400	4	2	1	7
	ערעה בנגב	18,239	4	<sup>35</sup> 2	2	8
	שגב שלום	10,919	<sup>36</sup> 3	1	-	4
	תל שבע	20,480	3	1	-	4
	רהט	67,094	12	2	4	18
	אבו-קורינאת	1,088	1	-	-	1
	אום בטין	4,018	<sup>37</sup> 2	-	-	2

<sup>32</sup> יאיר יום טוב, אגף דמוגרפיה ומפקד, תחום אומדני אוכלוסייה, הלשכה המרכזית לסטטיסטיקה, עיבוד מיוחד מורכב, 28 באוקטובר 2020; נועה דבאי, מנהלת מחלקת ניהול ידע ומידע, כללית שירותי בריאות, 19 באוקטובר 2020; דניאל עמיחי, מנהל מגזר בדואי, קופת חולים מאוחדת, מכתב, שיחת טלפון, 14 בנובמבר 2020; איריס אלמליח, מנהלת לשכה, לאומית שירותי בריאות, מחוז דרום, שיחת טלפון, 15 בנובמבר 2020.

<sup>33</sup> יאיר יום טוב, אגף דמוגרפיה ומפקד, תחום אומדני אוכלוסייה, הלשכה המרכזית לסטטיסטיקה, עיבוד מיוחד מורכב, 28 באוקטובר 2020.

<sup>34</sup> במרפאת כסיפה ב' יש חלק עצמאי וחלק כללי, והיא נספרה כאן פעמיים.

<sup>35</sup> מאוחדת לא ציינה אם מרפאת ערוער שייכת ליישוב ערעה בנגב, אולם כיוון שגם לכללית יש מרפאה בשם ערוער ביישוב ערעה בנגב אנו מניחים כי מרפאת מאוחדת נמצאת גם היא ביישוב ערעה בנגב.

<sup>36</sup> במרפאת שגב שלום יש חלק עצמאי וחלק כללי, והיא נספרה כאן פעמיים.

<sup>37</sup> במרפאת אום בטין יש חלק עצמאי וחלק כללי, והיא נספרה כאן פעמיים.

מספר מרפאות לאומית	מספר מרפאות מאוחדת	מספר מרפאות המשפחה (כולל ילדים) כללית*	גודל האוכלוסייה לפי הלמ"ס <sup>33</sup>	יישוב	מעמד היישוב
2		1 <sup>38</sup>	3,309	סייד	
1	-	-	1,134	טראבין א-ס'אנע	
1	-	-	994	זראג'ת	
1	-	-	2,028	אבו תלול (אעצם)	
1	-	-	1,866	מולדה/סעווה (אטרש)	
1	-	-	2,454	קצר א-סר (הוואשלה)	
1	-	-	2,683	ביר הדאג' (מסעודין אל-עזאזמה)	
1	1	-	2,353	אל-סייד (שבט)	לא מוכר
2	-	1		ואדי א-נעם	
1	-	-		אל-אמל	
1	-	-		אבו קויידר	
1	-	1		אבו סבילה <sup>39</sup>	
1	-	1		עוואגן	
1	1	-		אל-ערה	
<b>73</b>	<b>12</b>	<b>14</b>	<b>47</b>		<b>סך-הכל</b>

\* נציין כי הכללית מפעילה גם מרפאה בערד המשרתת את תושבי היישובים הסמוכים לעיר.

על פי נתוני הטבלה, **שלוש קופות אלה מפעילות ב-23 יישובים בדואיים בנגב 73 מרפאות בסך הכול, המספקות שירותי רפואת משפחה; מהן 65 מרפאות ביישובים המוכרים ו-8 מרפאות ביישובים הלא-מוכרים על-פי הגדרת הקופות:**

**הכללית** מפעילה 47 מרפאות ב-19 יישובים, מהן 44 מרפאות ב-16 יישובים מוכרים ושלוש מרפאות בשלושה יישובים לא מוכרים;

**מאוחדת** מפעילה 14 מרפאות ב-11 יישובים, מהן 11 מרפאות בשמונה יישובים מוכרים ושלוש מרפאות בשלושה יישובים לא מוכרים;

<sup>38</sup> מאוחדת מכנה יישוב זה בשל אל-סייד בעוד שהיישוב המוכר ברשימת העיבוד המיוחד של הלמ"ס הוא סייד.

<sup>39</sup> יישוב זה אינו נכלל ברשימת היישובים בעיבוד המיוחד של הלמ"ס, אך בתשובת קופת חולים מאוחדת הוגדר כיישוב לא מוכר.

**לאומית** מפעילה 12 מרפאות בשבעה יישובים בדואיים, מהן עשר מרפאות בחמישה יישובים מוכרים ושתי מרפאות בשני יישובים לא מוכרים.

בשלושה יישובים שסווגו על ידי הלמ"ס כיישובים בדואיים מוכרים במחוז דרום אין מרפאות רפואת משפחה, והם אל-עזי, מכחול וכחלה.<sup>40</sup>

להלן נציג את נתוני קופות החולים על מספר המרפאות שבהן ניתן שירות בתחום בריאות האישה. נציין כי כללית מספקת שירות זה במסגרת מרפאות לרפואת המשפחה ביישובים הבדואיים בנגב, למעט בעיר רהט, שבה יש מרכז לבריאות האישה. מלאומית נמסר כי המרפאות שעליהן דיווחה לנו הן מרפאות בריאות האישה, ומאוחדת לא מסרה מידע על מספר המרפאות אלא על מספר הרופאים ולכן נציין רק באילו יישובים היא מעניקה שירות זה.

### **טבלה 2: מספר המרפאות שבהן ניתן שירות בתחום בריאות האישה ביישובים הבדואיים**

#### **המוכרים והלא מוכרים בנגב<sup>41</sup>**

מספר מרפאות בריאות האישה, לאומית	מספר מרפאות בריאות האישה, מאוחדת	מספר המרפאות שבהן ניתן שירות בריאות האישה, כללית	גודל האוכלוסייה לפי הלמ"ס <sup>42</sup>	יישוב	מעמד היישוב
2	✓	2	8,798	חורה	מוכר
1	✓	2	8,881	כסיפה	
1	✓	1	7,693	לקיה	
1	✓ <sup>43</sup>	1	9,089	ערערה בנגב	
-	✓	2	5,395	שגב שלום	
-	✓	1	10,230	תל-שבע	
1	✓	מרכז בריאות האישה	33,324	רהט	
-	-	1	523	אבו-קורינאת	
-	-	1	1,544	סייד	
-	-	1	1,866	מולדה/סעוה (אטרש)	
-	-	1	2,028	אבו תלול (אעצם)	

<sup>40</sup> לפי עיבוד הלמ"ס בשבעת היישובים האמורים האוכלוסייה מסתכמת ב-10,482 איש. יאיר יום טוב, אגף דמוגרפיה ומפקד, תחום אומדני אוכלוסייה, הלשכה המרכזית לסטטיסטיקה, עיבוד מיוחד מורכב, 28 באוקטובר 2020.

<sup>41</sup> יאיר יום טוב, אגף דמוגרפיה ומפקד, תחום אומדני אוכלוסייה, הלשכה המרכזית לסטטיסטיקה, עיבוד מיוחד מורכב, 28 באוקטובר 2020; נועה דנאי, מנהלת מחלקת ניהול ידע ומידע, כללית שירותי בריאות, 19 באוקטובר 2020; דניאל עמיחי, מנהל מגזר בדואי, קופת חולים מאוחדת, מכתב, שיחת טלפון, 14 בנובמבר 2020; איריס אלמליח, מנהלת לשכה, לאומית שירותי בריאות, מחוז דרום, שיחת טלפון, 15 בנובמבר 2020.

<sup>42</sup> יאיר יום טוב, אגף דמוגרפיה ומפקד, תחום אומדני אוכלוסייה, הלשכה המרכזית לסטטיסטיקה, עיבוד מיוחד מורכב, 28 באוקטובר 2020.  
<sup>43</sup> בתשובת מאוחדת צוין כי מדובר ביישוב ערוער – נציין כי לפי נתוני העיבוד המיוחד של הלמ"ס יישוב זה אינו נכלל ברשימת היישובים המוכרים. כיוון שלכללית שירותי בריאות יש מרפאה בשם ערוער ביישוב ערערה בנגב אנו מניחים כי גם מרפאה זו שייכת ליישוב זה.

מספר מרפאות בריאות האישה, לאומית	מספר מרפאות בריאות האישה, מאוחדת	מספר המרפאות שבהן ניתן שירות בריאות האישה, כללית	גודל האוכלוסייה לפי הלמ"ס <sup>42</sup>	יישוב	מעמד היישוב
-	✓	-	לא צוין	אבו סבילה <sup>44</sup>	לא מוכר
1	-	-	2,353	אל-סייד (שבט)	

על פי הטבלה, **הכללית** מפעילה ב-11 יישוביים בדואיים בנגב 14 מרפאות שבהן ניתנים שירותים בתחום בריאות האישה – כולן ביישובים מוכרים; **מאוחדת** מספקת שירותים בתחום בריאות האישה בשמונה יישובים בדואיים, מהם שבעה יישובים מוכרים; **לאומית** מספקת שירותים בתחום זה בשבע מרפאות בשישה יישובים, מהם חמישה יישובים מוכרים.

כפי שעולה מהטבלה, **שירותים בתחום בריאות האישה ניתנים במרפאות ב-11 יישובים מוכרים מרשימת 19 היישובים הבדואיים המוכרים בנגב** שהועברה לידינו במסגרת העיבוד המיוחד של הלמ"ס. כלומר, אין מרפאות המספקות שירותים בתחום זה ביישובים המוכרים האלה: אל-עזי, מכחול, קסר א-סר, ביר הדאג', כחלה, טראבין א-ס'אנע, דריג'את ואום בטין.<sup>45</sup> **באשר ליישובים הלא מוכרים, רק ביישוב אחד לא מוכר מרשימה של 22 יישובים המופיעה בעיבוד המיוחד של הלמ"ס יש מרפאה שבה ניתנים שירותי בריאות האישה** (היישוב אבו סבילה, שאינו נכלל ברשימת היישובים הערביים הלא מוכרים בעיבוד המיוחד של הלמ"ס, אך בתשובת מאוחדת הוגדר כיישוב לא מוכר).

בשל השונות הרבה בתשובות קופות החולים להלן נציג את נתוני כל אחת מהן על מספר הרופאים ומספר שעות הפעילות בנפרד.

### 3. שירותי רפואת המשפחה ובריאות האישה של הכללית<sup>46</sup>

כאמור, שירותי בריאות כללית מבטחת כ-70% מתושבי נפת באר שבע ושיעור מבטחיה בקרב תושבי היישובים הבדואיים גבוה יותר, ולדוגמה, היא מבטחת כ-86% מתושבי הכפרים הלא-מוכרים.

על פי נתונים שמסרה לנו כללית, **מספר מבטחיה מקרב האוכלוסייה הבדואית בנגב הוא 213,643 איש, שהם כשליש ממבטחי הקופה במחוז דרום (640,934).**<sup>47</sup> בהתבסס על

<sup>44</sup> כאמור, יישוב זה אינו נכלל ברשימת היישובים בעיבוד המיוחד של הלמ"ס, אך בתשובת קופת חולים מאוחדת הוגדר כיישוב לא מוכר.

<sup>45</sup> לפי עיבוד הלמ"ס בשבעת היישובים האמורים האוכלוסייה מסתכמת ב-10,482 איש.

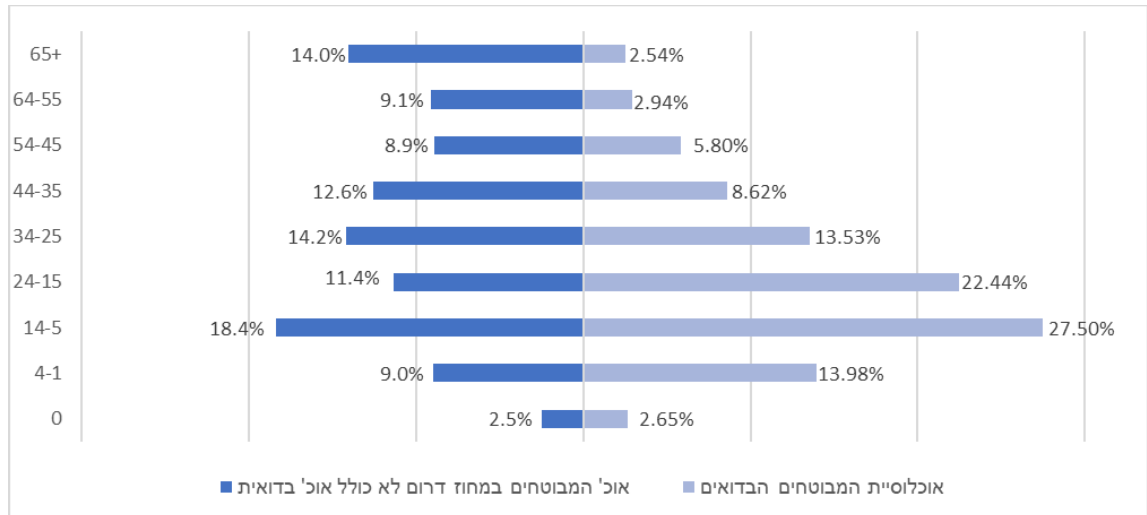
<sup>46</sup> אם לא צוין אחרת, מקור הנתונים המובאים בפרק זה הוא תשובת כללית שירותי בריאות, שהועברה על ידי נועה דנאי, מנהלת מחלקת ניהול ידע ומידע, כללית שירותי בריאות, מיום 19 באוקטובר 2020.

<sup>47</sup> כולל האוכלוסייה הבדואית.

העיבוד המיוחד של הלמ"ס, שלפיו מספר תושבי היישובים הבדואיים בנגב הוא 268,867<sup>48</sup> – מספר מבוטחי הכללית ביישובים אלה הוא כ-79% מכלל המבוטחים ביישובים הבדואיים בנגב. בתרשים 3 נציג את התפלגות הגילים של כלל אוכלוסיית מבוטחי הכללית במחוז הדרום, ללא האוכלוסייה הבדואית, אל מול התפלגות גילי המבוטחים ביישובים הבדואיים בנגב.

### תרשים 3: התפלגות לפי גיל של מבוטחי כללית ביישובים הבדואיים בנגב לעומת יתר

#### מבוטחי הכללית במחוז דרום<sup>49</sup>



מהתרשים לעיל עולה כי כשני שלישים (כ-66.6%) ממבוטחי הכללית מהאוכלוסייה הבדואית בנגב הם בקבוצות הגיל שבין 0 ל-24 שנים, זאת לעומת כ-41.3% מכלל אוכלוסיית מבוטחי הקופה במחוז דרום שאינה כוללת את האוכלוסייה הבדואית. כלומר, מבוטחי כללית ביישובים הבדואיים בנגב הם צעירים מאוד ביחס ליתר אוכלוסיית המחוז ולכך יש השלכות על סוגי השירותים הדרושים, לדוגמה – צורך גדול יותר בשירותי בריאות הילד וטיפות חלב.

להלן נציג את נתוני הכללית על היקף השירותים שהיא מספקת לתושבי היישובים הבדואיים המוכרים והלא מוכרים בנגב בתחומי רפואת המשפחה, רפואת הילדים ובריאות האישה. נזכיר כי במסמך זה ההבחנה בין יישובים מוכרים ליישובים לא מוכרים מבוססת על הגדרת הקופה בתשובתה למרכז המחקר והמידע של הכנסת לנתוני הכללית שהועברו על ידי אבישי מזרחי, כלכלן מנהלת נגב דרומי, כללית שירותי בריאות, ביישובים הבדואיים עצמם, יש כ-6,500 מבוטחים נוספים ביישובים הבדואיים בנגב המקבלים שירות במרפאות במגזר הכללי ביישובים ירוחם, דימונה, באר שבע וערד.<sup>50</sup>

<sup>48</sup> יאיר יום טוב, אגף דמוגרפיה ומפקד, תחום אומדני אוכלוסייה, הלשכה המרכזית לסטטיסטיקה, עיבוד מיוחד מורכב, 28 באוקטובר 2020.

<sup>49</sup> עיבוד מרכז המחקר והמידע של הכנסת לנתוני הכללית שהועברו על ידי אבישי מזרחי, כלכלן מנהלת נגב דרומי, כללית שירותי בריאות, מכתב, 15 בנובמבר 2020.

<sup>49</sup> שם.

<sup>50</sup> נועה דנאי, מנהלת מחלקת ניהול ידע ומידע, אחראית חוק חופש המידע בכללית, כללית שירותי בריאות, מכתב, 18 באוקטובר 2020.

### 3.1 שירותים בתחום רפואת המשפחה

הכללית העבירה לידינו נתונים על מספר הרופאים המספקים שירות בתחום רפואת המשפחה, על היקף שעות הפעילות השבועי שלהם ועל גודל אוכלוסיית המטופלים של כל מרפאה. יש לציין כי בחלק מהמרפאות יש גם רופאי ילדים, ובמרפאות אלה הציגה הקופה התפלגות בין מטופלים ילדים (עד גיל 16) לבין שאר המטופלים. עם זאת, אין להסיק מכך שבמרפאות שבהן אין רופא ילדים אין מטופלים ילדים שכן לפי נתוני הכללית, כ-40% מהילדים מתחת לגיל 16 באוכלוסייה הבדואית בנגב מטופלים באופן קבוע על ידי רופאי משפחה; לדברי שירותי בריאות כללית, תופעה זו מאפיינת יישובים קטנים בעלי אופי כפרי.<sup>51</sup>

בטבלה 3 נציג לצד כל אחד מהיישובים המוכרים בנגב את מספר המרפאות לרפואת המשפחה ואת מספר המטופלים במרפאה, ללא המטופלים שהכללית הציגה כמטופלים על ידי רופא ילדים. היישובים המסומנים בכוכבית הם היישובים שבהם ניתנים גם שירותים ייעודיים ברפואת ילדים והם יוצגו בטבלה נפרדת.

#### טבלה 3: מספר רופאי המשפחה ומספר שעות הפעילות שלהם במרפאות שירותי בריאות

##### כללית ביישובים המוכרים בנגב<sup>52</sup>

מספר מטופלים לשעת פעילות שבועית	סך שעות פעילות שבועי	מספר המטופלים לרופא	מספר רופאי המשפחה	אוכלוסיית המטופלים לפי נתוני כללית	מרפאה	יישוב
68.8	128	2,203.5	4	8,814	מרכז בריאות חורה*	חורה
55.7	37	2,060	1	2,060	אל-חיאת	
51.5	109.5	1,881	3	5,643	חורה א'	
70.1	34	1,192.5	2	2,385	חורה ב'*	
61.3	308.5	1,890.2	10	18,902	4	סך הכול, חורה
57.2	169.5	1,617.2	6	9,703	מרפאת כסיפה	כסיפה
42.7	123	5,255	1	5,255	כסיפה ד' <sup>53</sup>	
49.9	48	2,395	1	2,395	כסיפה ב' (כללי)	

<sup>51</sup> אבישי מזרחי, כלכלן מנהלת נגב דרומי, כללית שירותי בריאות, מכתב, 15 בנובמבר 2020. בכללית ציינו כי רופאי המשפחה עוברים הכשרה לטיפול בילדים ומסוגלים לטפל בכל הגילאים וכי עומדות בפניהם אפשרויות שונות להתייעצות בעת הצורך. אבישי מזרחי, כלכלן מנהלת נגב דרומי, כללית שירותי בריאות, מכתב, 15 בנובמבר 2020.

<sup>52</sup> תשובת הכללית הועברה על ידי נועה דנאי, מנהלת מחלקת ניהול ידע ומידע, כללית שירותי בריאות, 19 באוקטובר 2020.  
<sup>53</sup> צוין מספר שעות פעילות שבועי כולל של רופא ילדים (8) אך לא צוין מספר הילדים המטופלים.

מספר מטופלים לשעת פעילות שבועית	מספר מטופלים לרופא	מספר רופאי המשפחה	אוכלוסיית המטופלים לפי נתוני כללית	מרפאה	יישוב	
-	לא צוין	235	<sup>54</sup> 1	235	כסיפה ב' (עצמאי)	
51.6	340.5	1,954.2	9	17,588	4	סך הכול, כסיפה
46.9	75	1,758.2	2	3,517	לקיה	לקיה
35.9	34	1,221	1	1,221	לקיה ב'	
43.5	109	1,579.3	3	4,738	2	סך הכול, לקיה
57.4	100	1,913.3	3	5,740	ערוער*	ערעה בנגב
55.3	108.5	1,999.3	3	5,998	ערוער ב'	
25.3	15	380	1	380	ערוער ד'	
31.25	20	625	1	625	ערוער עצמאית	
52.3	243.5	1,592.9	8	12,743	4	סך הכול, ערעה
25.9	62	1,607	1	1,607	אל-סלאמה	שגב שלום
58.6	190.5	1,862.5	6	11,175	שגב שלום*	
50.6	252.5	1,826	7	12,782	2	סך הכול, שגב שלום
58.8	150	1,765.2	5	8,826	תל שבע <sup>55</sup>	תל שבע
31.9	70	2,237	1	2,237	תל שבע ב'*	
50.3	220	1,843.8	6	11,063	2	סך הכול, תל שבע
56.5	264	1,658.7	9	14,929	רהט א'	רהט
43.9	143	1,568.5	4	6,274	רהט ב'	
40.2	55	2,212	1	2,212	רהט עצמאית*	
46.3	94.4	4,372	1	4,372	רהט ה'	
35.4	86	3,044	1	3,044	רהט מזרח	
26.5	45	1,195	1	1,195	אבן רושד* <sup>56</sup>	
46.7	42	1,961	1	1,961	רהט ו'	
25.8	35	904	1	904	אל-שיפא* <sup>57</sup>	

<sup>54</sup> רופא כללי.

<sup>55</sup> צוין מספר שעות פעילות שבועי כולל של רופא ילדים (8) אך לא צוין מספר הילדים המטופלים.

<sup>56</sup> צוין כי ישנה אוכלוסיית ילדים מטופלים (804) אך לא צוינו מספר שעות רפואת ילדים.

<sup>57</sup> צוין כי ישנה אוכלוסיית ילדים (610) מטופלים אך לא צוינו מספר שעות רפואת ילדים.

מספר מטופלים לשעת פעילות שבועית	סך שעות פעילות שבועי	מספר המטופלים לרופא	מספר רופאי המשפחה	אוכלוסיית המטופלים לפי נתוני כללית	מרפאה	יישוב
78.5	19	1,491	1	1,491	רהט ח'	
88.7	14.5	1,287	1	1,287	רהט מערב	
47.2	797.9	1,793.8	21	37,669	10	<b>סך הכול רהט</b>
79.8	34.5	2,755	1	2,755	אבו-קורינאת ב'	<b>אבו-קורינאת</b>
51.75	36	1,863	1	1,863	אום בטין*	<b>אום בטין</b>
71.6	35	2,506	1	2,506	א-סייד	<b>סייד</b>
46.8	37	1,732	1	1,732	טראבין	<b>טראבין א-ס'אנע</b>
41.4	29	1,192	1	1,192	דראג'ת	<b>דראג'ת</b>
68	32	2,179	1	2,179	אל-אטרש	<b>מולדה/סעוה (אטרש)</b>
77.4	35	2,711	1	2,711	אל-עסאם	<b>אבו תלול (אעצם)</b>
70.7	32	1,131	2	2,262	הוואשלה	<b>קמר א-סר (הוואשלה)</b>
57.3	78	1,490.7	3	4,472	ביר הדאג'	<b>ביר הדאג' (מסעודין אל-עזאמה)</b>
<b>53.9</b>	<b>2,542.4</b>	<b>1,804.7</b>	<b>76</b>	<b>137,157</b>	<b>37</b>	<b>סך הכל</b>

על פי נתוני הטבלה, ב-16 יישובים מוכרים בנגב יש לכללית 37 מרפאות (חלקן מרפאות עצמאיות) לרפואת המשפחה. במרפאות אלה מטפלים 76 רופאי משפחה ב-137,157 מטופלים, כלומר מדובר על כ-1,805 מטופלים לרופא משפחה אחד.

מספר שעות הפעילות של כל רופא עשוי להיות שונה ולכן ביקשנו מהקופות גם את מספר השעות השבועי המצטבר בתחום רפואת המשפחה בכל מרפאה. מהטבלה עולה כי מספר השעות השבועי המצטבר של רופאי המשפחה בכל מרפאות כללית ביישובים הבדואיים המוכרים בנגב הוא 2,542.4 שעות, כלומר 53.9 מטופלים לשעה.

מנתוני הטבלה ניתן ללמוד עוד כי יחס המטופלים לשעת פעילות שבועית אחת נע בין 22.5 מטופלים לשעה במרפאת ערוער ד' ל-88.7 מטופלים לשעה במרפאת רהט מערב.



להלן נציג את נתוני הכללית על שירותי רפואת המשפחה ביישובים הבדואיים הלא מוכרים בנגב.<sup>58</sup>

#### **טבלה 4: מספר רופאי המשפחה ומספר שעות הפעילות שלהם במרפאות שירותי בריאות**

##### **כללית ביישובים הלא מוכרים בנגב<sup>59</sup>**

מספר מטופלים לשעת פעילות שבועית	סך שעות פעילות שבועי	מספר מטופלים לרופא	מספר רופאי משפחה	אוכלוסיית המטופלים לפי נתוני כללית	מרפאה	יישוב
78.6	23	1,809	1	1,809	ואדי א-נעים	ואדי א-נעים
36.8	27	993	1	993	אל-אמל	אל-אמל
51.4	64	1,644	2	3,288	אבו-קוידר	אבו קוידר
<b>53.4</b>	<b>114</b>	<b>1,522.5</b>	<b>4</b>	<b>6,090</b>	<b>3</b>	<b>סך הכול</b>

כפי שמצוין בטבלה, לכללית יש מרפאות המספקות שירות בתחום רפואת המשפחה בשלושה יישובים לא מוכרים בנגב. במרפאות אלה 4 רופאי משפחה המטפלים ב-6,090 מטופלים, כלומר מדובר על כ-1,522 מטופלים לרופא. כאמור, מספר השעות של כל רופא עשוי להיות שונה ולכן הצגנו בטבלה גם את מספר השעות השבועי המצטבר. על פי הטבלה, מספר השעות השבועי המצטבר של רופאים אלה עומד על 114 שעות, כלומר כ-53 מטופלים לשעה.

עוד ניתן ללמוד מהטבלה לעיל כי היחס בין מטופלים לשעת פעילות שבועית אחת נע בין 36.8 מטופלים לשעה באל-אמל ל-78.6 מטופלים לשעה בוואדי א-נעים.

נציין כי מנתוני הכללית עולה עוד כי במסגרת מרפאה הממוקמת בערד ניתנים שירותי רפואת משפחה בעיקר לתושבי היישובים סביב העיר. לפי נתוני הקופה, במרפאה זו 4,664 מטופלים (מעל גיל 16) המקבלים שירות משלושה רופאים, בהיקף של 71 שעות בשבוע.

### **3.2 שירותים בתחום רפואת ילדים**

כאמור, בחלק מהמרפאות יש גם רופאי ילדים, וכללית מסרה לנו נתונים על מספר הילדים המקבלים שירות מרופאים אלה. נזכיר שוב כי אין מדובר בכלל אוכלוסיית הילדים המקבלת שירות במסגרת מרפאות הקופה, שכן במרפאות שבהן אין רופאי ילדים אוכלוסייה זו מקבלת שירות מרופא המשפחה ונכללת בכלל אוכלוסיית המטופלים. כאמור, להערכת הכללית כ-40% מהילדים מקבלים שירות מרופא משפחה.

<sup>58</sup> נציין כי שלושת היישובים ואדי א-נעים, אל-אמל ואבו-קוידר שצוינו על ידי הכללית כיישובים כפריים לא מוכרים אינם נכללים בעיבוד הלמ"ס המיוחד האמור לעיל. לעומת זאת, ארבעת השבטים אטרש, אעצם, הוואשלה ומסעודין אל-עזאזמה, שנכללו ברשימת היישובים המוכרים בנתוני הכללית, שייכים, לפי נתוני הלמ"ס האמורים לעיל, לקבוצת השבטים שאינם מוכרים. על כן יוצגו בטבלה שלהלן נתוני הכללית על כל שבעת היישובים האמורים.

<sup>59</sup> תשובת הכללית הועברה על ידי נועה דנאי, מנהלת מחלקת ניהול ידע ומידע, כללית שירותי בריאות, 19 באוקטובר 2020.

**טבלה 5: מספר רופאי הילדים ומספר שעות הפעילות שלהם במרפאות שירותי בריאות****כללית ביישובים המוכרים בנגב<sup>60</sup>**

מספר מטופלים לשעה שבועית	סך שעות פעילות שבועי	מספר מטופלים לרופא	מספר רופאי ילדים	אוכלוסיית המטופלים עד גיל 16 לפי נתוני כללית	מרפאה	יישוב
60.7	29.75	1,807	1	1,807	מרכז בריאות חורה	חורה
43.6	40.5	1,768	1	1,768	חורה ב'	
50.9	70.25	1,787.5	2	3,575	2	סך הכול, חורה
43.4	66	1,433.5	2	2,867	מרפאת כסיפה	כסיפה
54.9	9.5	522	1	522	כסיפה ב'	
44.9	75.5	1,129.6	3	3,389	2	סך הכול, כסיפה
47.9	101.5	1,620.3	3	4,861	מרכז בריאות הילד	לקיה
32.6	<sup>62</sup> 30	978	1	978	לקיה ג' <sup>61</sup>	
44.4	131.5	1,459.7	4	5,839	2	סך הכול, לקיה
42.6	69	1,464	2	2,928	ערוער	ערוער בנגב
394	3	1,182	1	1,182	אל-סלאמה	שגב שלום
22.4	<sup>63</sup> 190.5	1,421	3	4,265	שגב שלום	
38.7	96.5	3,735	1	3,735	שגב שלום עצמאי	
31.6	290	1,836.4	5	9,182	4	סך הכול, שגב שלום
38.9	252	1,226.4	8	9,811	מרכז בריאות הילד	תל שבע
22.9	<sup>64</sup> 70	1,602	1	1,602	תל שבע ב'	
35.4	322	1,268	9	11,413	2	סך הכול, תל שבע
40.5	351	1,422.4	10	14,224	מרכז בריאות הילד	רהט
84.4	29	2,449	1	2,449	רהט עצמאית	
17.9	<sup>65</sup> 45	804	1	804	אבן רושד	

<sup>60</sup> ש.מ.

<sup>61</sup> אף שצוין כי המטופלים הם ילדים והרופא הקיים הוגדר רופא ילדים, שעות הפעילות מוגדרות כשעות רפואת משפחה.

<sup>62</sup> רפואת משפחה.

<sup>63</sup> רפואת משפחה.

<sup>64</sup> אף שצוין כי יש רופא ילדים אחד במרפאה, שעות הפעילות מוגדרות כשעות רפואת משפחה.

<sup>65</sup> אף שצוין כי יש משרת רופא ילדים במרפאה, שעות הפעילות מוגדרות כשעות רפואת משפחה.

מספר מטופלים לשעה שבועית	סך שעות פעילות שבועי	מספר מטופלים לרופא	מספר רופאי ילדים	אוכלוסיית המטופלים עד גיל 16 לפי נתוני כללית	מרפאה	יישוב
17.4	<sup>66</sup> 35	610	1	610	אל-שיפא	
56.6	9.5	538	1	538	רהט מערב עצמאית	
30.2	<sup>67</sup> 9	272	1	272	אבו-סינא	
63.3	478.5	20,020.6	15	30,310	6	<b>סך הכול, רהט</b>
99.8	15	1,497	1	1,497	אום בטין	<b>אום בטין</b>
86.2	4.5	388	1	388	אלאטרש	<b>מולדה/סעווה (אטרש)</b>
<b>40.2</b>	<b>1,420.25</b>	<b>1,359.5</b>	<b>42</b>	<b>57,100</b>	<b>20</b>	<b>סך הכול</b>

מנתוני הטבלה עולה כי הכללית מספקת שירותי רפואת ילדים באמצעות רופאי ילדים ב-20 מרפאות בתשעה יישובים בדואיים מוכרים בדרום, הן באמצעות מרכזי בריאות הילד (כמו ברהט, לקיה ותל שבע) והן במסגרת מרפאה כללית או עצמאית אחרת. במרפאות אלה מועסקים 42 רופאי ילדים, והם נותנים שירות ל-57,100 ילדים, כלומר מדובר בכ-1,359 מטופלים לרופא. מספר השעות השבועי המצטבר של רופאים אלה הוא 1,420.25 שעות, כלומר כ-40 מטופלים לשעה.

עוד עולה מנתוני הטבלה כי היחס בין מספר המטופלים לשעה שבועית נע בין 17.4 מטופלים לשעה במרפאת אל-שיפא ל-99.8 מטופלים לשעה במרפאת אום בטין.

מהכללית נמסר כי נוסף על השירותים הניתנים ביישובים הבדואיים במחוז דרום, במסגרת מרפאתה בעיר ערד ניתנים שירותי רפואת ילדים ל-2,123 ילדים על ידי רופא ילדים אחד בהיקף של 53 שעות שבועיות. לדברי הקופה, שירות זה מיועד לאוכלוסייה המתגוררת בנקודות מסוימות סביב העיר.

### 3.3 שירותים בתחום בריאות האישה

מנתוני הכללית על שירותי בריאות האישה ביישובים המוכרים בנגב אי-אפשר ללמוד על גודל אוכלוסיית המטופלות המקבלות שירות במסגרת שירותי בריאות האישה וכן לא ניתן ללמוד על מספר הרופאים המעניקים שירות בתחום זה.

מנתוני הכללית שהועברו במענה על פנייתנו עולה כי שירותים בתחום בריאות האישה ניתנים ב-12 מרפאות לרפואת משפחה ביישובים המוכרים בנגב, והיקף שעות הפעילות השבועי המצטבר שלהן הוא 122.25 שעות. נתון זה לא כולל את שעות הפעילות במרכז רפואת נשים

<sup>66</sup> אף שצוין כי יש משרת רופא ילדים במרפאה, שעות הפעילות מוגדרות כשעות רפואת משפחה.

<sup>67</sup> אף שצוין כי יש משרת רופא ילדים במרפאה, שעות הפעילות מוגדרות כשעות רפואת משפחה.

ברהט, אשר לפי נתוני הקופה, הוא מרכז בריאות האישה היחיד שהיא מפעילה ביישובים הערביים המוכרים בדרום. נתונים על מרכז זה יובאו בהמשך.

כיוון שאין בידינו נתונים על היקף אוכלוסיית המבוטחות המטופלות במרפאות האמורות, הנחנו לצורך הצגת הנתונים כי גודל אוכלוסיית המבוטחות הוא מחצית מכלל המטופלים בכל מרפאה המספקת שירות. נציין כי אוכלוסייה זו עשויה לכלול גם ילדים.

### **טבלה 6: מספר שעות הפעילות בתחום בריאות האישה במרפאות שירותי בריאות כללית**

#### **ביישובים המוכרים בנגב<sup>68</sup>**

מספר מטופלות לשעה שבועית	סך שעות פעילות שבועי	אוכלוסיית המטופלות המחושבת כמחצית מאוכלוסיית המטופלים בכל מרפאה	מרפאה	יישוב	מעמד
307.85	17.25	5,310.5	מרכז בריאות חורה	חורה	מוכר
755.09	2.75	2,076.5	חורה ב'		
369.3	20	7,387	2	סך הכול, חורה	
523.75	12	6,285		כסייפה	
750.7	3.5	2,627.5		כסייפה ד'	
575	15.5	8,912.5	2	סך הכול, כסייפה	
113.4	15.5	1,758.5		לקיה	
62.8	69	4,334		ערעה בנגב	
464.8	3	1,394.5		אלסלאמה	
296.3	13.5	4,000		שגב שלום	
326.9	16.5	5,394.5	2	סך הכול, שגב שלום	
129.8	34	4,413		תל שבע	
551	2.5	1,377.5		אבו קורינאת	
455.6	2.75	1,253		אל סיד	
641.75	2	1,283.5		מולדה/סעוה (אטרש)	
451.8	3	1,355.5		אבו תלול (אעצם)	
<b>207.6</b>	<b>180.5</b>	<b>37,469</b>	<b>13</b>	<b>10</b>	

<sup>68</sup> תשובת הכללית הועברה על ידי נועה דנאי, מנהלת מחלקת ניהול ידע ומידע, כללית שירותי בריאות, 19 באוקטובר 2020.

מהטבלה עולה כי הכללית מפעילה בעשרה יישובים מוכרים 13 מרפאות שבהן ניתנים שירותים בתחום בריאות האישה בהיקף מצטבר של 180.5 שעות שבועיות. אם נניח שמספר המטופלות ביישובים אלה הוא 37,469, אזי מדובר על כ-207.6 מטופלות לשעה. כמו כן, כאמור לעיל, הכללית מפעילה בעיר רהט מרכז לבריאות האישה. להלן שעות הפעילות שלו לפי תחומים:

#### **טבלה 7: שירותים הניתנים במרכז בריאות האישה ברהט ומספר שעות הפעילות**

##### **השבועית שלו<sup>69</sup>**

שעות שבועיות	שירות
25	אולטרסאונד נשים - טכנאי
84	אולטרסאונד נשים - מיילדותי
11	ליווי הריון - אחות
152	נשים
21	נשים - מיון

במענה על השאלה אם כללית סבורה כי המענה הניתן לתושבי היישובים הבדואיים המוכרים והלא מוכרים בנגב בתחומי רפואת המשפחה ובריאות האישה מספק השיבה כללית כי המענה בתחומי הרפואה הראשונית בקרב תושבי הנגב נרחב ונגיש לרוב המוחלט של תושבי הנגב הבדואים. לדברי הקופה, גם תחום רפואת הנשים נמצא בפריסה רחבה, כולל במרפאות כפר. בהתייחסה לאופן אספקת השירותים האמורים לתושבי היישובים הבדואיים שאינם מוכרים השיבה הכללית כי בנקודות יישוב לא מוכרות המטופלים משויכים למרפאות הקרובות, ונכון למועד העברת התייחסותה אין יישובים שלא ניתנים בהם שירותים כלל.

עוד לדברי הקופה, ריבוי המתמחים ברפואת המשפחה וברפואת ילדים בקרב האוכלוסייה הבדואית מחזק בשנים האחרונות את השירות בקהילה. בכללית מנו כמה תחומים שבהם הקופה מזהה צורך בפיתוח נוסף: שמירה על מגמת ההתחזקות של רפואת הקהילה בתחומי הרפואה הראשונית ורפואת הנשים; הוספת שירותי התפתחות הילד וגיוס כוח אדם בתחום; ופיתוח שירותי הפסיכולוגיה על ידי עידוד דוברי ערבית בני אוכלוסיית המקום בתחום.<sup>70</sup>

#### **4. שירותי רפואת משפחה ובריאות האישה של לאומית<sup>71</sup>**

על פי נתוני לאומית, מספר מבוטחיה ביישובים הבדואיים בנגב הוא 22,079, שהם כ-3% ממבוטחי הקופה.<sup>72</sup> בהתבסס על העיבוד המיוחד של הלמ"ס, שלפיו מספר תושבי היישובים

<sup>69</sup> ש.ם.

<sup>70</sup> ש.ם.

<sup>71</sup> אם לא צוין אחרת, המקור הנתונים המוצגים בפרק זה הוא תשובתה של ציונה אליאש, מנהלת מחוז דרום, לאומית שירותי בריאות, מיום 23 בספטמבר 2020.

<sup>72</sup> המוסד לביטוח לאומי, [חברות בקופות חולים 2018-2019](#), אוקטובר 2020.

הבדואיים בנגב הוא 73,268,867 מספר מבוטחי לאומית ביישובים הבדואיים בנגב עומד על כ- 8% מהמבוטחים ביישובים אלה. ממענה לאומית עולה כי מדובר באוכלוסייה המקבלת שירות במרפאות הממוקמות ביישובים האמורים אולם, מקום מגוריהם של המבוטחים עשוי להיות שונה.<sup>74</sup>

לאומית הציגה בפנינו נתונים על סך שעות הפעילות השבועי בכל אחת ממרפאות הקופה ביישובים הערביים במחוז הדרום בכל אחד משני התחומים – רפואת המשפחה ובריאות האישה, וכן הציגה נתונים על **מספר הרופאים הנותנים שירות בכל אחד משני התחומים האמורים בכל אחד מהיישובים. עם זאת, שלא כמו נתוני שירותי בריאות כללית, נתוני קופת חולים לאומית על מספר הרופאים מוצגים לפי יישוב ולא לפי מרפאה.**

#### 4.1 שירותים בתחום רפואת המשפחה

בלאומית ציינו כי שירותים בתחום רפואת המשפחה ניתנים במשך כל שעות הפעילות של כל אחת מהמרפאות, וכי הדבר נכון גם לגבי מרפאות שבהן השירות ניתן במשך רוב שעות היממה (למשל ברהט). לדברי קופה, בשל אופי הפעילות של הקופה ביישובים אלה, השירות בתחום רפואת המשפחה ניתן גם בשעות לא שגרתיות ("רפואת המשך").<sup>75</sup>

#### טבלה 8: נתוני לאומית על השירותים הניתנים בתחום רפואת המשפחה ביישובים

##### הערביים המוכרים והלא מוכרים בנגב<sup>76</sup>

מספר המטופלים לשעה שבועית	מספר השעות השבועיות <sup>78</sup>	מספר המטופלים לרופא	מספר רופאי המשפחה ביישוב	מבוטחים לפי נתוני לאומית	מרפאות <sup>77</sup>	יישוב	מעמד
83.1	112	1,163.3	8	9,307	רהט א'	רהט	מוכר
					רהט ג'		
					רהט ד'		
					מרפאת ד"ר ג'מאל		
4.3	224	481.5	2	963	ערוער	ערה בנגב	
					מרפאת ד"ר אבו עראר		
40.5	68	1,376	2	2,752	חורה א'		

<sup>73</sup> יאיר יום טוב, אגף דמוגרפיה ומפקד, תחום אומדני אוכלוסייה, הלשכה המרכזית לסטטיסטיקה, עיבוד מיוחד מורכב, 28 באוקטובר 2020.

<sup>74</sup> ציונה אליאש, מנהלת מחוז דרום, לאומית שירותי בריאות, מכתב, 15 בנובמבר 2020; איריס אלמליח, מנהלת לשכה, לאומית שירותי בריאות, מחוז דרום, שיחת טלפון, 15 בנובמבר 2020.

<sup>75</sup> ש.ם.

<sup>76</sup> ש.ם.

<sup>77</sup> השירותים הניתנים במרפאות הם רפואה ראשונית, רפואה יועצת ורפואת המשך.

<sup>78</sup> סך שעות הפעילות השבועי חושב על-ידי מרכז המחקר והמידע של הכנסת על סמך שעות פעילות המרפאות שהציגה בפנינו לאומית שירותי בריאות.

מספר המטופלים לשעה שבועית	מספר השעות השבועיות <sup>78</sup>	מספר המטופלים לרופא	מספר רופאי המשפחה ביישוב	מבטחים לפי נתוני לאומית	מרפאות <sup>77</sup>	יישוב	מעמד
					חורה ב'	חורה א' (שבת אבו אלקיען); חורה ב' (שבת אלנאברי)	
36.6	33	599	2	1,198	לקיה	לקיה	
49.3	71	1,168	3	3,504	כסייפה	כסייפה	
<b>34.9</b>	<b>508</b>	<b>1,042.6</b>	<b>17</b>	<b>17,724</b>	<b>10</b>	<b>5</b>	<b>סך הכול ביישובים מוכרים</b>
35.8	51	1,826	1	1,826	אל-עררה	אלער'ר <sup>79</sup>	לא מוכר
57.6	30	864.5	2	1,729	אל-סייד	אל-סייד (שבת אלסייד)	
<b>36.1</b>	<b>589</b>	<b>1,063.9</b>	<b>20</b>	<b>21,279</b>	<b>12</b>	<b>7</b>	<b>סך הכול</b>

מהטבלה עולה כי לאומית מפעילה עשר מרפאות ראשוניות בחמישה יישובים מוכרים ובהן 17 רופאי משפחה המעניקים שירות ל-17,724 מטופלים, כלומר מדובר בכ-1,042 מטופלים לרופא. היקף הפעילות השבועי המצטבר של רופאים אלה הוא 508 שעות, כלומר כ-35 מטופלים לשעת טיפול. לאומית מפעילה שתי מרפאות בשני יישובים לא מוכרים, ובהן שלושה רופאי משפחה המעניקים שירות ל-3,555 מטופלים, כלומר 1,185 מטופלים לרופא. היקף שעות הפעילות השבועי המצטבר של רופאים אלה הוא 81 שעות, כלומר מדובר בכ-44 מטופלים לשעה. היקף הפעילות השבועי המצטבר של רופאי כל המרפאות הוא 589 שעות, כלומר כ-36 מטופלים לשעת טיפול. היחס בין מספר המטופלים לשעה נע בין 4.3 מטופלים לשעה בערעה בנגב ל-57.6 באל-סייד.

## 4.2 שירותים בתחום בריאות האישה

לאומית העבירה לידינו נתונים על מספר היישובים שבהם היא מספקת שירותים בתחום בריאות האישה וכן נתונים על גודל אוכלוסיית הנשים בכל אחד מיישובים אלה. לדברי הקופה, כל שירותי המרפאה ניתנים במשך כל שעות הפעילות.<sup>80</sup>

<sup>79</sup> נציין כי יישוב זה לא נכלל ברשימות היישובים הערביים המוכרים והלא-מוכרים בעיבוד המיוחד של הלמ"ס.

<sup>80</sup> איריס אלמליח, מנהלת לשכה, לאומית שירותי בריאות, מחוז דרום, שיחת טלפון, 15 בנובמבר 2020.

**טבלה 9: נתוני לאומית על השירותים בתחום בריאות האישה ביישובים הערביים המוכרים והלא מוכרים****בנגב<sup>81</sup>**

מספר המטופלות לשעה שבועית	מספר השעות השבועיות <sup>82</sup>	מספר המטופלות לרופא	מספר רופאי הנשים	גודל אוכלוסיית הנשים ביישוב לפי נתוני לאומית	יישוב/מרפאה	מעמד
422.5	4	1,690	1	1,690	כסייפה	מוכר
115	4	460	1	460	ערערה בנגב	
157.5	8.5	669.5	2	1,339	חורה א' (שבט אבו-אלקיעאן); חורה ב' (שבט אלנבארי)	
239.75	4	959	1	959	לקיה	
293.7	15	1,468.6	3	4,406	רהט א' - מרפאה מרכזית	
249	35.5	1,106.75	8	8,854	5	
218.5	4	437	2	874	שבט אל סייד	לא מוכר
246.3	39.5	810.7	12	9,728	6 יישובים	סך הכול

מהטבלה לעיל עולה כי לאומית מפעילה שש מרפאות בחמישה יישובים מוכרים שבהם ניתנים שירותי בריאות האישה על ידי 8 רופאי נשים. על פי הערכתנו, ביישובים אלה 8,854 מטופלות, כלומר, מדובר בכ-1,107 מטופלות לרופא. היקף הפעילות המצטבר של רופאים אלה הוא 35.5 שעות שבועיות, כלומר כ-249 מטופלות לשעת טיפול. נוסף על כך, לאומית מספקת שירותי בריאות במרפאה אחת ביישוב לא מוכר אחד – שבט אל-סייד, בו ניתנים שירותי בריאות האישה על-ידי 2 רופאי נשים. להערכתנו, ביישוב זה 874 מטופלות, כלומר, מדובר ב-437 מטופלות לרופא. היקף פעילות המצטבר של רופאים אלו הוא ארבע שעות שבועיות, כלומר כ-218 מטופלות לשעת טיפול.

היחס הכולל בין מספר המטופלות לשעה שבועית נע בין 115 מטופלות לשעה בערערה בנגב ל-422.5 בכסייפה, והיחס הכולל עומד על 246.3. היקף הפעילות המצטבר של רופאים אלה הוא 39.5 שעות. עוד עולה מנתוני הקופה כי למעט המרפאה המרכזית ברהט, שבה ניתנים שירותים בתחום בריאות האישה שלושה ימים בשבוע, ביתר המרפאות שירותים בתחום זה ניתנים פעם בשבוע.

<sup>81</sup> ש.ם.

<sup>82</sup> סך שעות הפעילות השבועי חושב על-ידי מרכז המחקר והמידע של הכנסת על סמך שעות פעילות המרפאות שהציגה בפנינו לאומית שירותי בריאות.



## 5. שירותי רפואת משפחה ובריאות האישה של מאוחדת<sup>83</sup>

במענה על פנייתנו העבירה לידינו מאוחדת נתונים על היקף מבוטחיה בכל אחד מ-11 היישובים הבדואיים בנגב שבהם היא מספקת שירותי רפואת משפחה ושירותים בתחום בריאות האישה. מנתוני הקופה עולה כי מספרם של מבוטחי הקופה ביישובים האמורים הוא 18,506 איש. עם זאת, לא ברור מתשובת הקופה אם מדובר בכלל מבוטחי הקופה או רק במספר המבוטחים ביישובים שבהם היא נותנת שירות.

### 5.1 שירותים בתחום רפואת המשפחה

מאוחדת העבירה לידינו נתונים על סך שעות הפעילות השבועי של שירותי רפואת המשפחה במרפאות הראשוניות<sup>84</sup> ביישובים הבדואיים המוכרים והלא-מוכרים, אך לא מסרה מידע על מספר הרופאים. להלן הנתונים.

#### טבלה 10: נתוני מאוחדת על המרפאות המספקות שירותי רפואת משפחה ביישובים

##### המוכרים והלא מוכרים בנגב<sup>85</sup>

מעמד	יישוב/מרפאה	מספר מבוטחי מאוחדת לפי נתוני הקופה	סך שעות הפעילות השבועי	מספר המטופלים לשעה שבועית
מוכר	שגב שלום	6,239	69	90.4
	ערוער	2,850	59	48.3
	לקיה	2,102	59.5	35.3
	רהט	2,330	61	38.2
	כסיפה	712	35	20.3
	תל שבע	1,553	63	24.6
	חורה	857	38	22.5
	א-סייד	222	25	8.9
<b>סך הכול ביישובים מוכרים</b>	<b>8</b>	<b>16,865</b>	<b>409.5</b>	<b>41.2</b>
לא מוכר	אבו סבילה	900	25	36
	ואדי א-נעם	160	35	4.5
	עוואגן	581	25	23.2
<b>סך הכול ביישובים לא מוכרים</b>	<b>3</b>	<b>1,641</b>	<b>85</b>	<b>19.3</b>

מהטבלה לעיל עולה כי מאוחדת מפעילה 11 מרפאות שבהן ניתנים שירותי רפואת משפחה.

שמונה מהמרפאות הן ביישובים מוכרים ושלוש מרפאות הן בשלושה יישובים לא מוכרים.<sup>86</sup>

<sup>83</sup> אם לא צוין אחרת, מקור הנתונים המובאים בפרק זה הוא תשובתו של דניאל עמיחי, מנהל מגזר בדואי, קופת חולים מאוחדת, מיום 21 באוקטובר 2020.

<sup>84</sup> דניאל עמיחי, מנהל מגזר בדואי, קופת חולים מאוחדת, מכתב, שיחת טלפון, 14 בנובמבר 2020.

<sup>85</sup> דניאל עמיחי, מנהל מגזר בדואי, קופת חולים מאוחדת, מכתב, 21 באוקטובר 2020.

<sup>86</sup> נציין כי שלושת היישובים האמורים לא נמצאים ברשימת היישובים שהועברה לידי מרכז המחקר והמידע של הכנסת במסגרת העיבוד המיוחד שנעשה בלמ"ס.

לרשות 18,506 המטופלים של הקופה עומדות 494.5 שעות פעילות שבועיות, כלומר כ-37 מטופלים לשעה. נציין כי היחס בין מספר המטופלים לסך שעות הפעילות השבועית נע בין 4.5 מטופלים לשעה שבועית ביישוב הלא מוכר ואדי א-נעם ל-90.4 מטופלים לשעה שבועית ביישוב שגב שלום.

## 5.2 שירותים בתחום בריאות האישה

להלן יוצגו נתוני מאוחדת בתחום בריאות האישה ובהם נתונים על מספר רופאי הנשים ועל מספר שעות העבודה השבועי שלהם. כיוון שאין בידינו נתונים על מספר המבוטחות המטופלות במרפאות האמורות הנחנו לצורך הצגת הנתונים כי מספרן הוא מחצית מכלל המטופלים בכל מרפאה המספקת שירות. נציין, כי אוכלוסייה זו עשויה לכלול גם ילדים.

### טבלה 11: מספר רופאי הנשים ומספר שעות הפעילות ביישובים המוכרים והלא מוכרים

בנגב<sup>87</sup>

מספר המטופלות לשעה שבועית	סך שעות הפעילות השבועי	מספר המטופלות לרופא	מספר רופאי הנשים	מספר מבוטחי מאוחדת	יישוב	מעמד
389.9	16	1,559.75	2	3,119.5	שגב שלום	מוכר
178.1	8	1,425	1	1,425	ערוער	
210.2	5	1,051	1	1,051	לקיה	
145.6	8	1,165	1	1,165	רהט	
118.6	3	356	1	356	כסיפה	
258.8	3	776.5	1	776.5	תל שבע	
95.2	4.5	428.5	1	428.5	חורה	
<b>175.2</b>	<b>47.5</b>	<b>1,040.2</b>	<b>8</b>	<b>8,321.5</b>	<b>7</b>	<b>סך הכל ביישובים המוכרים</b>
225	2	450	1	450	אבו סבילה	לא מוכר

כפי שמצוין בטבלה, מאוחדת מעניקה שירותים בתחום בריאות האישה בשבעה יישובים בדואיים מוכרים באמצעות שמונה רופאי נשים. בהנחה שמספר המבוטחות במרפאות אלה הוא 8,321, אזי מדובר על 1,040 מטופלות לרופא. לרשות נשים אלה עומדות במצטבר 47.5 שעות שבועיות, כלומר כ-175 מטופלות לשעה. ביישובים הלא מוכרים מאוחדת מספקת שירותים בתחום בריאות האישה ביישוב אחד באמצעות רופא אחד המועסק שעתיים בשבוע, כלומר מדובר על 225 מטופלות לשעה.

<sup>87</sup> תשובת הכללית הועברה על ידי נועה דנאי, מנהלת מחלקת ניהול ידע ומידע, כללית שירותי בריאות, 19 באוקטובר 2020.

במאחדת הוסיפו כי הקופה מעניקה גם שירותים של רפואה יועצת כגון אורתופדיה, רפואת נשים, רפואת עיניים ורפואת עור במרפאות או בשלוחות<sup>88</sup> ביישובים הלא מוכרים. אולם, מספרן של שלוחות אלה לא צוין ואין אפשרות לדעת מה היקף השירות הניתן במסגרתן.

במענה על השאלה אם הקופה סבורה כי המענה הניתן לתושבי היישובים המוכרים והלא מוכרים בנגב בכל אחד מהתחומים האמורים מספק, השיבה הקופה כי "קופתחולים מאחדת, קופה עם פריסה טובה במגזר ובמגמת התרחבות מתמשכת. הקשיים בהם נתקלת הקופה בעיקר הם גולטוריים ברמה של בינוי ונכסים מאושרים לפתיחת מרפאות".<sup>89</sup>

\*

באשר **למכבי שירותי בריאות**, מהנתונים שהעבירה הקופה עולה כי שיעורם של המבוטחים בקרב תושבי היישובים הערביים במחוז דרום מכלל מבוטחי הקופה במחוז דרום הוא כ-1.7%. מבוטחי הקופה מתגוררים בעיקר בערעה, כסייפה, רהט ולקיה.<sup>90</sup> אולם, שלא כמו שלוש הקופות האחרות, **מכבי לא העבירה לידינו נתונים על היקף שעות פעילות מרפאותיה ועל מספר הרופאים הנותנים במסגרתן שירות, ומתשובתה לא ניתן ללמוד על היבטים אלה**. בקשתנו להבהרות ולקבלת נתונים מקיפים יותר נענו בתשובה כי אין לקופה אפשרות להפיק את הנתונים המבוקשים.<sup>91</sup>

במענה על שאלתנו אם הקופה סבורה כי המענה שהיא מעניקה לתושבי היישובים הערביים המוכרים והלא מוכרים בנגב בתחומי בריאות המשפחה ובריאות האישה מספקים, השיבה הקופה כי קיים מחסור ברופאים בפריפריה, בפרט ברפואת נשים, וכי בשנים האחרונות היא מובילה תוכנית התמחות בקהילה ברפואת נשים כדי להגדיל את השירות הקיים.

## 6. תחנות לבריאות המשפחה: טיפות חלב<sup>92</sup>

טיפת חלב היא תחנה המספקת שירותי בריאות ורפואה בתחום קידום בריאות ורפואה מונעת לנשים הרות, תינוקות וילדים בגילאי לידה עד שש שנים ומשפחותיהם. בין מטרות השירות בתחנות טיפת החלב: מניעת מחלות זיהומיות באמצעות מתן חיסונים; גילוי מוקדם של בעיות בריאות באמצעות בדיקות שגרתיות; הדרכה, ייעוץ והכוונה לבדיקות נוספות כפי הנדרש;

<sup>88</sup> שלוחה לעניין זה, כפי שהסבירו במאחדת, היא מרפאה קטנה הנותנת שירות רפואה ראשונית מלא (רופא משפחה ואחות) בהיקפי פעילות המותאמים לגודל המקום שבו היא נמצאת. שירותי הרפואה היועצת או המומחית ניתנים בה בתדירות שונה מזו של מרפאה גדולה יותר, והיא ממוקמת לרוב בסמיכות גיאוגרפית למרפאה גדולה יותר ונסמכת עליה בשאר שירותי הרפואה. דניאל עמיחי, מנהל מגזר בדואי, קופת חולים מאוחדת, מכתב, 21 באוקטובר 2020.

<sup>89</sup> ש.ם.

<sup>90</sup> טלי טסלר, ממונה על תחום קשרי ממשל, מערך דוברות וקשרי ממשל, מכבי שירותי בריאות, מכתב, 30 בספטמבר 2020.

<sup>91</sup> ש.ם.

<sup>92</sup> אם לא צוין אחרת, המקור לנתונים המוצגים בפרק זה הוא תשובתה של מירי כהן, מנהלת תחום בכיר, קשרי ממשל ותוכניות לאומיות, משרד הבריאות, מיום 29 באוקטובר 2020.

הדרכה לאורח חיים בריא והדרכה וייעוץ להורים ולהורים לעתיד הקשורים בהורות ובגידול ילדים.<sup>93</sup>

כפי שעולה ממענה משרד הבריאות על פניית מרכז המחקר והמידע של הכנסת, כיום ספק שירותי טיפת חלב העיקרי ביישובים הערביים במחוז הדרום הוא משרד הבריאות, למעט שתי טיפות חלב ביישוב חורה, שבהן ניתן שירות על ידי שירותי בריאות כללית ועל ידי קופת חולים לאומית. לפי משרד הבריאות, הסיבה העיקרית שמרבית השירות ניתן על ידי משרד הבריאות היא סיבה היסטורית וכן הקושי לגייס כוח אדם לטיפות חלב במחוז הדרום בכלל ובמגזר הערבי בפרט.<sup>94</sup> תחנה טיפת חלב של לאומית פועלת ביישוב חורה אחת לשבוע למשך ארבע שעות ובמסגרתה ניתנים שירותי רופא ילדים, אחות בריאות הציבור וחיסונים.<sup>95</sup> אין בידנו מידע על התחנה שמפעילה כללית.

לדברי משרד הבריאות, תחנות טיפת חלב מנוהלות על ידי אחיות בריאות הציבור של המחוז ורופאי הילדים מגיעים לתחנות פעם או פעמיים בשבוע. במענה על בקשתנו למפות את התחנות שמפעיל משרד הבריאות ביישובים הבדואיים השיב המשרד כי הוא **מפעיל בסך הכול 23 תחנות טיפת חלב, מהן 14 תחנות ביישובים הבדואיים המוכרים בנגב, שמונה תחנות ביישובים הלא מוכרים ותחנת טיפת חלב ייעודית בבאר שבע (אבורביע), שמשרתת בעיקר את האוכלוסייה הבדואית ביישובים הלא מוכרים.**

היישובים הבדואיים שבהם ממוקמות 22 טיפות החלב הם<sup>96</sup> רהט (חמש תחנות), ערוער, כסייפה (שתי תחנות), לקיה (שתי תחנות), חורה (שתי תחנות), שגב שלום, תל שבע, אל-אטרש, דריג'את, אבוכף, אל-עסם, אל-הוואשלה, אבו-קרינאת, אל-עזזמה, ואדי א-נעם וא-סייד.<sup>97</sup> כאמור, נוסף על כך המשרד מפעיל ניידת טיפת חלב לצורך הגעה לאתרים מרוחקים. המשרד ציין כי נוסף על תחנות אלה יש עוד שש תחנות טיפת חלב ביישובים ירוחם, ערד, מצפה רמון ודימונה, המשרתות גם את האוכלוסייה הבדואית המתגוררת בקרבת רשויות אלה.

בתשובה על שאלתנו מהו היקף האוכלוסייה המקבלת כיום שירות מתחנות טיפת חלב שמפעיל משרד הבריאות בכל אחד מהיישובים הבדואיים המוכרים והלא מוכרים בנגב ומה מספר תקני כוח האדם בהן, העביר לידינו משרד הבריאות נתונים על מספר מקבלי השירות בכלל התחנות ביישובים הבדואיים המוכרים והלא מוכרים, לעומת מספר המטופלים ביישובים היהודיים ובתחנות ביישובים יהודיים שבהן לפחות מחצית מהמטופלים שייכים לאוכלוסייה הערבית במחוז

<sup>93</sup> משרד הבריאות, [טיפות חלב - תחנות לבריאות המשפחה](#), כניסה: 9 בנובמבר 2020.

<sup>94</sup> מירי כהן, מנהלת תחום בכיר, קשרי ממשל ותוכניות לאומיות, משרד הבריאות, מכתב, 29 באוקטובר 2020.

<sup>95</sup> ציונה אליאש, מנהלת מחוז דרום, לאומית שירותי בריאות, מכתב, 23 בספטמבר 2020.

<sup>96</sup> נציין כי מעמד היישובים לא תואם בהכרח את המצוין בעיבוד המיוחד של הלמ"ס, ועל כן הנתונים לא יוצגו בפילוח לפי סוג היישוב.

<sup>97</sup> מירי כהן, מנהלת תחום בכיר, קשרי ממשל ותוכניות לאומיות, משרד הבריאות, מכתב, 16 בנובמבר 2020.

הדרום (יישובים מעורבים).<sup>98</sup> כמו כן, משרד הבריאות הציג את מספר משרות האחיות בכל תחנות טיפת החלב ואת מספר התינוקות המטופלים בהתפלגות לפי היישובים האמורים, אך לא מסר מידע על מספר תקני הרופאים.

### **טבלה 12: נתוני משרד הבריאות על מספר תחנות טיפת חלב במחוז דרום ומספר תקני**

#### **האחיות בתחנות אלה<sup>99</sup>**

מספר המטופלים למשרת אחות	מספר משרות האחיות	מספר התינוקות	מספר התחנות	אוכלוסייה
142.1	54.5	7,747	23	יישובים בדואיים במחוז דרום
174.1	36.75	6,400	14	יישובים יהודיים
41.3	17	703	6	יישובים מעורבים
<b>137.2</b>	<b>108.25</b>	<b>14,850</b>	<b>43</b>	<b>סך הכול</b>

על פי הנתונים בטבלה לעיל, במחוז דרום משרד הבריאות מפעיל 43 תחנות טיפת חלב, וכ- 53% מהן ביישובים הבדואיים בנגב. מספר התינוקות המטופלים כיום בתחנות טיפת חלב במחוז הדרום הוא 14,850, וכ- 52.2% מהם מטופלים בתחנות ביישובים הבדואיים בנגב. כאמור, ישגם תינוקות מקרב האוכלוסייה הערבית בנגב המטופלים בטיפות חלב ביישובים שאינם ערביים.

עוד מוצג בטבלה כי מספר התינוקות לתקן אחות במחוז דרום הוא 137.2 תינוקות לאחות במשרה מלאה; מספר התינוקות לתקן אחות במשרה מלאה גבוה בתחנות ביישובים היהודיים (174.1 תינוקות לאחות) יותר מבתחנות ביישובים הבדואיים בנגב (142.1). השיעור הנמוך ביותר, באופן ניכר, היה ביישובים המעורבים. יש לציין כי מדובר בתקני אחיות ולא במספר אחיות ולדברי משרד הבריאות כ-25 תקנים בדרום לא מאוישים – כלומר כרבע מהתקנים במחוז דרום.

על שאלתנו מדוע לא ציין משרד הבריאות את מספר הנשים המטופלות בטיפת חלב השיב המשרד כי בשנים האחרונות יש ירידה מתמדת במספר הנשים ההרות המטופלות בטיפת חלב וכי היום מטופלות 100 נשים בלבד.<sup>100</sup> נציין כי לא ידוע לנו עם איזו אוכלוסייה נמנות הנשים האמורות ובאילו תחנות טיפת חלב הן מטופלות.

בתשובה על השאלה אם יש יישובים בדואיים בנגב שאין בהם תחנת טיפת חלב השיב המשרד כי תושבי היישובים הלא מוכרים מגיעים ליישובים הסמוכים. למשל, המשרד ציין כי תושבי היישוב הלא מוכר פורעה מקבלים שירות בעיר ערד או ביישוב כסייפה, שהנסיעה אליהם ברכב – על פי

<sup>98</sup> מירי כהן, מנהלת תחום בכיר, קשרי ממשל ותוכניות לאומיות, משרד הבריאות, מכתב, 15 בנובמבר, 2020.

<sup>99</sup> מירי כהן, מנהלת תחום בכיר, קשרי ממשל ותוכניות לאומיות, משרד הבריאות, מכתב, 29 באוקטובר, 2020.

<sup>100</sup> שם.

המשרד – אורכת כעשר דקות. בהקשר זה ציין משרד הבריאות כי היה ניסיון להקים תחנה ביישוב הלא מוכר טראבין א-ס'אנע, הסמוך לרהט, אך בשל מעשי ונדליזם הדבר לא צלח, ותושבי המקום מקבלים את השירותים מהתחנה בעיר רהט.

המשרד התייחס בדבריו גם למחסור הקשה באחיות וברופאים בכל תחנות טיפת החלב בנגב, וציין כי כיום הפער הוא כפול: לא רק שחסרים חמישה תקנים לתקינה הקיימת, אלא שכאמור יש כיום 25 תקנים לא מאוישים.<sup>101</sup>

על השאלה אם משרד הבריאות סבור כי המענה הניתן במסגרת התחנות לתושבי היישובים הבדואיים המוכרים והלא מוכרים במחוז הדרום הוא מספק השיב משרד הבריאות: "השירות שניתן הוא שירות טוב, איכותי ובמרחקים וזמנים סבירים. יש בהחלט מקום לשיפור והמשרד אף ציין כי יש הכרח להוסיף תקינה וגם לתמרץ כוח אדם לעבודת הבקילה הבדואית. כך בשנת 2011 ניתן תמריץ לאחיות והדבר גרם למילוי השורות ולרווחה מסוימת. ראוי לציין כי משרד הבריאות הוא ספק השירות גם בבריאות לתלמיד, דבר המוסיף קושי רב במתן שירות מספק".

לדברי משרד הבריאות, אחד הגורמים המקשים על איוש תקני כוח האדם הוא "הפער המשמעותי ברמת ההשתכרות הבסיסית בין אחות בריאות הציבור (אחיות טיפות חלב ואחיות בית ספר) לבין אחיות הקהילה (קופות החולים) ואחיות בתי החולים – דברים שמהווים, כמובן, אתגר אדיר לאיוש המשרות. בעיה קשה לא פחות קיימת בתקינה ואיוש הרופאים בתחנות טיפת חלב. כאמור, על בעיה זו משרד הבריאות מסר מידע.

על פי משרד הבריאות, המחסור בכוח האדם מונע פתיחת תחנות נוספות בכלל המגזרים במחוז, והמשרד פועל לשיפור תנאי העבודה של הרופאים ושל האחיות בכלל ובחברה הערבית בפרט, "אולם עד כה לא שונה השכר הבסיסי שהוא נמוך ולכן גם בוגרות תוכניות ייחודיות למגזר מסרבות לעבודתה במסגרת המדינה ומעדיפות את הקופות או את בית החולים". לדברי המשרד, "התקינה המקובלת אינה לוקחת בחשבון פיזור גיאוגרפי רחב, במקומות שהנסיעה אליהם היא קשה. חשוב לציין כי אפשרות נוספת להגיע אל האוכלוסייה בפזורה היא ניידת חיסונים, איתה יוצאות האחיות אל מרחבי הנגב, השרות היום ניתן באופן חלקי ואנו שואפים לטיפת חלב ניידת המאפשרת טיפול מיטבי המגיע אל כל תושבי הפזורה".<sup>102</sup>

<sup>101</sup> שם.

<sup>102</sup> מירי כהן, מנהלת תחום בכיר, קשרי ממשל ותוכניות לאומיות, משרד הבריאות, מכתב, 29 באוקטובר 2020.

## נספח

בשלוש הטבלאות שלהלן נציג את נתוני העיבוד המיוחד שהוכן בלשכה המרכזית לסטטיסטיקה לבקשת מרכז המחקר והמידע של הכנסת על תושבי היישובים הבדואיים המוכרים והלאמוכרים (שבטים) לפי מין וגיל.<sup>103</sup>

## טבלה 13: אוכלוסייה מוסלמית ביישובים מוכרים במחוז הדרום, בפילוח לפי מין, 2019

סך הכל	נשים	גברים	יישוב
20,480	10,230	10,250	תל שבע
17,819	8,881	8,938	כסיפה
15,400	7,693	7,707	לקיה
67,091	33,324	33,767	רהט
18,239	9,089	9,150	ערערה בנגב
10,919	5,395	5,524	שגב שלום
17,769	8,798	8,971	חורה
182	98	84	אל-עזי
1,088	523	565	אבו קורינאת (יישוב)
840	424	416	מכחול
1,134	506	628	טראבין א-ס'אנע (יישוב)*
2,454	1,225	1,229	קטר א-סיר
2,683	1,334	1,349	ביר הדאג'
994	476	518	דריג'את
4,018	2,003	2,015	אום בטין
3,309	1,544	1,765	א-סייד
1,866	948	918	סעוה
429	206	223	כחלה
2,028	979	1,049	אבו תלול
<b>188,742</b>	<b>93,676</b>	<b>95,066</b>	<b>סך הכול</b>

## טבלה 14: אוכלוסייה מוסלמית בשבטים (גרים מחוץ ליישובים המוכרים) במחוז הדרום,

## בפילוח לפי מין, 2019

סך-הכל	נשים	גברים	שבטים
17,411	8,751	8,660	מסעודין אל-עזאזמה (שבט)
1,938	986	952	הוזייל (שבט)
557	273	284	עוקבי (בנו עוקבה) (שבט)
279	147	132	אבו עבדון (שבט)
102	53	49	אפיניש (שבט)
1,134	614	520	אסד (שבט)
10,234	5,215	5,019	אבו רוקייק (שבט)

<sup>103</sup> כאמור, לדברי הלמ"ס קובץ הנתונים שהועבר לדינו אינו כולל שבטים בדואים עם מעט מדי אוכלוסייה. נתוני הלשכה המרכזית לסטטיסטיקה בקובץ העיבוד המיוחד שהועבר לידי מרכז המחקר והמידע של הכנסת "מתבססים על הקובץ המינהלי המשופר (קמ"מ) שהוא הקובץ הבסיסי של מפקד האוכלוסין הכולל את מסגרת אוכלוסיית המפקד ונוצר על-ידי שילוב קובץ מרשם האוכלוסין עם קבצים מינהליים נוספים. העיבוד שמבוסס על נתוני קמ"מ לא מתחשב במשקולות ולכן תוצאות העיבוד עשויים להיות שונים מהאומדנים הרשמיים המתפרסמים בתחום אומדני אוכלוסייה בלמ"ס". יאיר יום טוב, אגף דמוגרפיה ומפקד, תחום אומדני אוכלוסייה, הלשכה המרכזית לסטטיסטיקה, עיבוד מיוחד מורכב, 28 באוקטובר 2020.

שבתים	גברים	נשים	סך-הכל
אעצם (שבת)	5,249	5,347	10,596
קודייראת א-צאנע (שבת)	1,466	1,447	2,913
אטרש (שבת)	1,926	1,874	3,800
אבו רובייעה (שבת)	4,409	4,356	8,765
אבו ג'ווייעד (שבת)	2,255	2,331	4,586
אבו קורינאת (שבת)	3,240	3,302	6,542
עטאוונה (שבת)	81	111	192
טראבין א-ס'אנע (שבת)	581	666	1,247
קוואעין (שבת)	638	638	1,276
ג'נאביב (שבת)	691	633	1,324
נסאסרה (שבת)	286	290	576
אבו עמאר (שבת)	58	58	116
הוואשלה (שבת)	1,210	1,247	2,457
סייד (שבת)	1,122	1,231	2,353
קבועה (שבת)	800	789	1,589
<b>סך הכול</b>	<b>39,688</b>	<b>40,437</b>	<b>80,125</b>

**טבלה 15: תושבי היישובים הבדואיים המוכרים והלא מוכרים, לפי מין וגיל, 2019**

כלל האוכלוסייה	נשים				גברים			סוג היישוב	
	כלל הנשים	בנות 65 ומעלה	בנות 64-18	בנות 17-0	כלל הגברים	בני 65 ומעלה	בני 64-18		בני 17-0
188,742	93,676	2,237	44,507	46,932	95,066	1,613	44,053	49,400	יישובים מוכרים
80,125	40,437	1,194	17,743	21,500	39,688	673	16,464	22,551	מחוץ ליישובים המוכרים <sup>104</sup>
268,867	134,113	3,431	62,250	68,432	134,754	2,286	60,517	71,651	סך הכול

<sup>104</sup> כולל 138 איש המתגוררים מחוץ ליישובים המוכרים שמקום מושבם לא צוין.