



שירותי רפואת משפחה, בריאות האישה ותחנות טיפות חלב ביישובים הבדואיים בנגב

כתיבה: פלורה קוך דבידוביץ' | שלי לוי, ראש צוות
תאריך: כ"ט בחשוון תשפ"א, 16 בנובמבר 2020

סקירה

מבוא ותמצית

מסמך זה נכתב לבקשת חברת הכנסת אימאן ח'טיב יאסין ובו התבקשנו להציג את היקף שירותי הבריאות הניתנים ביישובים הבדואיים בנגב בתחומי **רפואת המשפחה ובריאות האישה** (גינקולוגיה), המצויים באחריות **קופות החולים**,¹ וכן את היקף **שירות תחנות לבריאות המשפחה** ("טיפות חלב") המספקות שירותי רפואה מונעת לנשים הרות, לתינוקות מגיל לידה ועד גיל שנה ולפעוטות בני שנה עד שש שנים, המצויים באחריות **משרד הבריאות**.²

על מנת להציג **מיפוי של שירותי רפואת המשפחה ובריאות האישה ביישובים הבדואיים בנגב פנה מרכז המחקר והמידע של הכנסת לארבע קופות החולים** בבקשת מידע אחידה במסגרתה התבקשו הקופות להציג נתונים על מספר מבוטחיהם תושבי היישובים הבדואיים המוכרים והלא-מוכרים; על מספר רופאי המשפחה ורופאי הנשים הפועלים במסגרת הקופות בכל אחד מהיישובים האלה ועל היקף שעות הפעילות השבועי בכל אחד מהתחומים האמורים ביישובים אלה. לקבלת מידע על **התחנות לבריאות המשפחה** ביישובים הבדואיים בנגב פנה מרכז המחקר והמידע של הכנסת למשרד הבריאות שכן השירות במחוז זה ניתן על ידו, למעט שתי תחנות טיפות חלב ביישוב חורה, שאחת מהן מופעלת על-ידי שירותי בריאות כללית והשנייה על-ידי לאומית שירותי בריאות.

המידע שהתקבל משירותי בריאות כללית, שהינה הקופה הגדולה ביותר ביישובים הבדואיים בנגב בשיעור ניכר משאר הקופות, והמידע שהתקבל מקופת חולים לאומית, השנייה בגודלה ביישובים אלה, היה המקיף והמפורט ביותר. קופת חולים מאוחדת העבירה נתונים חלקיים על מספר הרופאים והיקף המבוטחים המקבילים שירות ומכבי **שירותי בריאות לא** העבירה אף אחד מנתוני הפעילות שהתבקשו, וזאת לטענתה מכיוון שאין ביכולתה להפיק נתונים אלה. לדברי מכבי, שיעור המבוטחים של הקופה מקרב כלל אוכלוסיית הבדואים³ בנגב עומד על 1.7%, המתגוררים, בעיקר בערערה בנגב, בכסיפה, ברהט ובלקיה.⁴

לשונות בתשובות הקופות יש להוסיף קשיים נוספים הנובעים מהעדר מידע מלא על תושבי יישובים אלה. האוכלוסייה הבדואית בנגב מתגוררת בחלקה ביישובים מוכרים וחלקה ביישובים שאינם מוכרים וקיים קושי להעריך במדויק את גודלה של האוכלוסייה המתגוררת מחוץ ליישובים כמו גם את היישובים שבהם היא מקבלת שירות. לבקשת מרכז המחקר והמידע של הכנסת ערכה עבורנו הלשכה המרכזית לסטטיסטיקה עיבוד מיוחד ממנו עולה כי ביישובים הבדואים בנגב מתגוררים לכל הפחות **268,867 תושבים, מתוכם 188,742 (כ-70%) ב-19 היישובים המוכרים בנגב ו-80,125 (כ-30%) ב-22 היישובים הלא מוכרים**.⁵

¹ נציין כי על-פי התוספת השנייה לחוק **ביטוח בריאות ממלכתי, התשנ"ד-1994**, רפואה ראשונית כוללת רפואה כללית, רפואת משפחה ורפואת ילדים בלבד. משרד הבריאות, **ביקור אצל רופא ראשוני ושניוני, מרפאות חוץ ומכונים**, 10 בנובמבר 2020.

² משרד הבריאות, סל שירותי הבריאות שבאחריות משרד הבריאות, כניסה: 10 בנובמבר 2020.

³ לפי נתוני מכבי, גודלה של כלל האוכלוסייה הבדואית בנגב עומד על 324,943. טלי טסלר, מערך דוברות וקשרי ממשל – ממונה על תחום קשרי ממשל, מכבי שירותי בריאות, מכתב, 30 בספטמבר 2020. נציין כי מדובר במספר השונה משמעותית מנתוני הלמ"ס במסגרת העיבוד המיוחד שהועבר לידינו (268,867).

⁴ טלי טסלר, מערך דוברות וקשרי ממשל – ממונה על תחום קשרי ממשל, מכבי שירותי בריאות, מכתב, 30 בספטמבר 2020.

⁵ לדברי הלמ"ס קובץ הנתונים שהועבר לידינו אינו כולל שבטים בדואים עם מעט מדי אוכלוסייה. נתוני הלשכה המרכזית לסטטיסטיקה בקובץ העיבוד המיוחד שהועבר לידי מרכז המחקר והמידע של הכנסת מתבססים על הקובץ המינהלי המשופר (קמ"מ) שהוא הקובץ

כ-80,000 תושבי היישובים הלא מוכרים עשויים לקבל שירות שלא במקום מגוריהם בין אם בשל העדר שירות ובין אם מתוך בחירה לקבל את השירות במקום אחר. מקום זה יכול להיות יישוב מוכר סמוך או יישוב יהודי סמוך, כדוגמת ערד או באר שבע. במקרה זה מספר המבוטחים מקבלי השירות בכל יישוב לפי נתוני הקופות עשוי להיות שונה מנתוני מספר התושבים לפי יישובים שמפרסמים הלמ"ס והמוסד הביטוח הלאומי. כך לדוגמה, לפי נתוני העיבוד המיוחד של הלמ"ס ביישוב חורה מתגוררים 17,769 תושבים, מספר דומה לזה שמפרסם המוסד לביטוח לאומי (17,723), אולם מנתוני שירותי בריאות כללית עולה כי היא מעניקה ביישוב זה שירות ל-22,477 מבוטחים. **מצב זה מקשה על היכולת לאמוד את היקף שירותי הבריאות ביחס לגודל האוכלוסייה לפי יישובים.**

בשל מגבלות אלה ואחרות מסמך זה מתמקד בהצגת מיפוי ראשוני של שירותי רפואת המשפחה ורפואת נשים ביישובים הבדואיים בנגב, אולם לא ערכנו השוואה לאזורים אחרים בארץ ומהמידע הקיים לא ניתן ללמוד אם ועד כמה השירות שניתן הוא מספק.

באשר לפעילות התחנות לבריאות המשפחה (להלן: "טיפות החלב") במחוז הדרום, כפי שעולה ממענה קופות החולים ומשרד הבריאות, השירותים בתחום זה ניתנים לאוכלוסיית מחוז בדרום בעיקר על-ידי משרד הבריאות שנתוניו יוצגו בהמשך המסמך. להלן כמה ממצאים מרכזיים העולים מהמסמך:

- כללית מבטחת כמעט 70% מהתושבים בנפת באר שבע שבה ממוקמים היישובים הבדואיים בנגב, כאשר שיעור מבוטחיה בקרב היישובים הבדואיים הלא מוכרים גבוה יותר ומגיע לכ-86% ובחלק מהיישובים המוכרים אף למעל 90%. לאומית, הקופה הקטנה ביותר בישראל, היא הקופה השנייה בגודלה ביישובים הבדואיים בנגב בהם היא מבטחת כ-8% מהמבוטחים.
- ביישובים הבדואיים בנגב מפעילות שלוש הקופות – כללית, לאומית ומאוחדת – בסך הכל 73 מרפאות המספקות **שירותי רפואת משפחה**, מתוכן 60 מרפאות ביישובים המוכרים ו-13 ביישובים הלא מוכרים:
- שירותים בתחום **בריאות האישה** ניתנים במרפאות בתשעה יישובים מוכרים ובשלושה יישובים לא מוכרים;
- משרד הבריאות מעניק **שירות תחנות טיפת חלב** ב-23 תחנות ביישובים הבדואיים בנגב, בתחנה נוספת עבור אוכלוסייה זו בעיר באר שבע וכן באמצעות ניידת.

ראשית נציג רקע קצר על האוכלוסייה הבדואית המתגוררת בנגב, לאחר מכן נסקור את הנתונים שהועברו לידי מרכז המחקר והמידע של הכנסת על-ידי קופות החולים על השירותים הניתנים על-ידיהן בתחומי רפואת המשפחה ובריאות האישה, ובחלקו האחרון של המסמך נציג את נתוני משרד הבריאות על השירותים הניתנים על-ידי בתחנות טיפות חלב.

הבסיסי של מפקד האוכלוסין הכולל את מסגרת אוכלוסיית המפקד ונוצר על-ידי שילוב קובץ מרשם האוכלוסין עם קבצים מינהליים נוספים. העיבוד שמבוסס על נתוני קמ"מ לא מתחשב במשקולות ולכן תוצאות העיבוד עשויים להיות שונים מהאומדנים הרשמיים המתפרסמים בתחום אומדני אוכלוסייה בלמ"ס. יאיר יום טוב, אגף דמוגרפיה ומפקד, תחום אומדני אוכלוסייה, הלשכה המרכזית לסטטיסטיקה, עיבוד מיוחד מורכב, 28 באוקטובר 2020.

1. האוכלוסייה הבדואית בנגב-רקע

בעשורים האחרונים עלו לדין ציבורי ומקצועי היבטים שונים של אי-השוויון בבריאות בין מרכז ופריפריה ובין קבוצות אוכלוסייה בישראל, ובתוך כך נגישותה לשירותי בריאות של האוכלוסייה הערבית בכלל והאוכלוסייה הבדואית בנגב בפרט.⁶ עיסוק בשאלת היקף שירותי הבריאות ביישובים מסוימים מצריך הסתכלות רחבה יותר, בין השאר, על מאפייני המחוז שבו ממוקמים יישובים אלה, על מאפיינייה הדמוגרפיים של האוכלוסייה המתגוררת בהם ועל התנאים הכלכליים והחברתיים שבהם היא חיה.⁷ בפרק זה נציג בקצרה את ההקשר הדמוגרפי והחברתי-כלכלי שבו חיה האוכלוסייה הבדואית בנגב.

מעיבוד מיוחד שערכה הלשכה המרכזית לסטטיסטיקה (להלן: הלמ"ס) לבקשת מרכז המחקר והמידע של הכנסת עולה כי נכון לסוף שנת 2019⁸ גודלה של אוכלוסיית היישובים הבדואיים בנגב עמד על לכל הפחות **268,867 איש, שהם כ-2.9% מאוכלוסיית ישראל**.⁹ לפי נתוני הלמ"ס לסוף שנת 2019, **בכל מחוז דרום מתגוררים 280,300 מוסלמים (21% מתושבי המחוז), כלומר רוב רובה של האוכלוסייה המוסלמית במחוז דרום מתגורר ביישובים הבדואים בנגב.**

מהעיבוד המיוחד של הלמ"ס עולה כי **רוב האוכלוסייה הבדואית (כ-70%) מתגורר ב-19 היישובים המוכרים בנגב¹⁰ וכ-30% מתגורר ב-22 יישובים הלא מוכרים (שבטים).**¹¹

אוכלוסיית היישובים הבדואיים בנגב צעירה יחסית לכלל האוכלוסייה. מהעיבוד המיוחד של הלמ"ס עולה כי מעל 50% מתושבי היישובים הבדואיים בנגב הם בגיל 0-17, לעומת כ-33%

⁶ לדוגמה, אמה אברבוך ושלומית אבני, [אי-שוויון בבריאות וההתמודדות עמו 2018](#), משרד הבריאות, ינואר 2019.

⁷ World Health Organization (WHO), [Poverty and health](#), n.d., accessed: November 10th 2020; Centers for Disease Control and Prevention (CDC), Social Determinants of Health, [Frequently Asked Questions](#), updated: December 12th, 2020, accessed: November 12th, 2020; Nancy E. Adler and Katherine Newman, [Socioeconomic Disparities In Health: Pathways And Policies](#), *Health Affairs*, 21, 2, pp. 60-76.

⁸ לדברי הלמ"ס קובץ הנתונים שהועבר לידינו אינו כולל שבטים בדואים עם מעט מדי אוכלוסייה. נתוני הלשכה המרכזית לסטטיסטיקה בקובץ העיבוד המיוחד שהועבר לידי מרכז המחקר והמידע של הכנסת מתבססים על הקובץ המינהלי המשופר (קמ"מ) שהוא הקובץ הבסיסי של מפקד האוכלוסין הכולל את מסגרת אוכלוסיית המפקד ונוצר על-ידי שילוב קובץ מרשם האוכלוסין עם קבצים מינהליים נוספים. העיבוד שמבוסס על נתוני קמ"מ לא מתחשב במשקלות ולכן תוצאות העיבוד עשויות להיות שונים מהאומדנים הרשמיים המתפרסמים בתחום אומדני אוכלוסייה בלמ"ס. יאיר יום טוב, אגף דמוגרפיה ומפקד, תחום אומדני אוכלוסייה, הלשכה המרכזית לסטטיסטיקה, עיבוד מיוחד מורכב, 28 באוקטובר 2020.

⁹ הלשכה המרכזית לסטטיסטיקה, [לוח 2.1 אוכלוסייה, לפי קבוצת אוכלוסייה](#), 15 בספטמבר 2020.

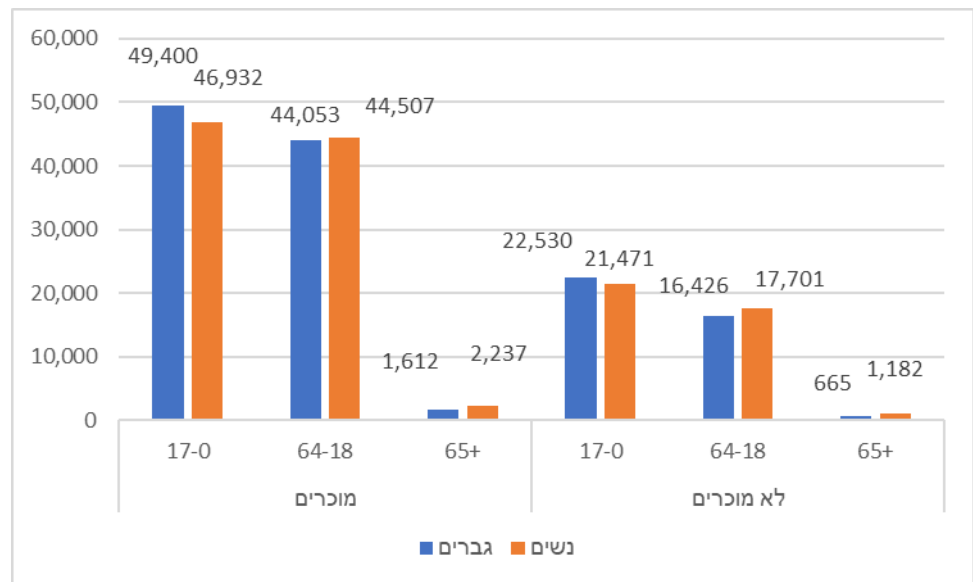
¹⁰ תל-שבע, כסיפה, לקיה, רהט, ערעה בנגב, שגב-שלום, חורה, אל-עזי, אבו קורינאת, מכחול, תרין א-צאנע, קצר א-סר, ביר הדאג', דריג'את, אום בטין, אל סייד, סעוה, כחלה, אבו תלול. יאיר יום טוב, אגף דמוגרפיה ומפקד, תחום אומדני אוכלוסייה, הלשכה המרכזית לסטטיסטיקה, עיבוד מיוחד מורכב, 28 באוקטובר 2020.

¹¹ מסעודין אל-עזאזמה, הוזייל, עוקבי, אבו עבדון, אפיניש, אסד, אבו וקייק, אעצם, קודייראת א-צאנע, אטרש, אבו רוביעה, אבו ג'ויעד, אבו קורינאת, עטאוונה, תראבין א-צאנע, קוואעין, ג'נאביב, נצאצרה, אבו עמאר, הוואשלה, סייד, קבועה. נציין, כי לפי נתוני הלמ"ס האמורים, 138 איש מתוך סך אוכלוסיית הגרים מחוץ ליישובים מתגוררים במקומות ששם לא צוין, שכן, לפי הלמ"ס, מדובר ביישובים שבהם יש מעט מדי אוכלוסייה. בלמ"ס הסבירו כי ככל שהמספר קטן יותר, כך יורדת רמת המהימנות של האומדן ועולה הסבירות לטעות. יאיר יום טוב, אגף דמוגרפיה ומפקד, תחום אומדני אוכלוסייה, הלשכה המרכזית לסטטיסטיקה, עיבוד מיוחד מורכב, 28 באוקטובר 2020.

בכלל האוכלוסייה ורק כ-2% הם בגיל 65 ומעלה,¹² לעומת כ-11.9% בכלל האוכלוסייה.¹³ להלן נציג תרשים ובו התפלגות אוכלוסיית היישובים הבדואיים המוכרים והלא-מוכרים בנגב לפי מין וקבוצת גיל.

תרשים 1: התפלגות אוכלוסיית היישובים הבדואיים המוכרים והלא מוכרים בנגב לפי מין

וקבוצת גיל¹⁴



לצד היותה של אוכלוסייה זו צעירה יותר מכלל האוכלוסייה בישראל היא גם ענייה יותר, וארגון הבריאות העולמי וארגונים מקצועיים נוספים מצביעים על קשר בין עוני לבין בריאות.¹⁵ על-פי נתוני המוסד לביטוח לאומי, שיעור העוני בקרב משפחות ערביות המתגוררות במחוז דרום הוא הגבוה ביותר מבין הפילוחים לפי קבוצות אוכלוסייה ומחוז שצוינו בדוח והוא עמד על 66.6% לעומת 17.3% בקרב המשפחות היהודיות המתגוררות בדרום.¹⁶ נוסף על כך, נכון לשנת 2018

¹² פלח האוכלוסייה בגיל 17-0 הוא מעט גדול יותר בקרב האוכלוסייה המתגוררת ביישובים בלתי מוכרים – כ-55% לעומת כ-51% בקרב האוכלוסייה המתגוררת ביישובים מוכרים. דוד לנדאו, מידען ומרכז עיבודים מיוחדים בלשכה המרכזית לסטטיסטיקה, דוא"ל, 5 בנובמבר 2020.

¹³ הלשכה המרכזית לסטטיסטיקה, [לוח 2.3 אוכלוסייה, לפי קבוצת אוכלוסייה, דת, מין וגיל](#), 15 בספטמבר 2020.

¹⁴ עיבוד מרכז המחקר והמידע של הכנסת לנתוני העיבוד המיוחד של הלמ"ס. יאיר יום טוב, אגף דמוגרפיה ומפקד, תחום אומדני אוכלוסייה, הלשכה המרכזית לסטטיסטיקה, עיבוד מיוחד מורכב, 28 באוקטובר 2020.

¹⁵ שולי ברמלי-גרינברג, אלינור אבני ועירא יערי, אי שוויון בבריאות וההתמודדות עמו, [פרק 5. בחינת בעלות על ביטוחי בריאות וולונטריים \(שב"ן ומסחרי\) ושימוש בהם לפי הכנסה](#), פברואר 2020.

World Health Organization, [Poverty and health](#), n.d., accessed: November 10th 2020; Centers for Disease Control and Prevention, Social Determinants of Health, [Frequently Asked Questions](#), updated: December 12th, 2020, accessed: November 12th, 2020.

Robert H. Blank and Viola Burau, *Comparative Health Policy*, 2010, pp. 231-235; U.S

¹⁶ המוסד לביטוח לאומי, [ממדי העוני והפערים החברתיים, דוח שנתי 2018](#), דצמבר 2019, עמ' 28.

כל הרשויות הבדואיות במחוז הדרום שויכו לאשכול 1, קרי האשכול החברתי-כלכלי הנמוך ביותר על-פי דירוג הלמ"ס.¹⁷

על מצב הבריאות של האוכלוסייה הבדואית בנגב אפשר ללמוד משני משתנים מרכזיים: האחד, **פטירת תינוקות** והשני **תוחלת חיים**. לפי נתוני הלמ"ס, **שיעור פטירת התינוקות** ל-1,000 לידות חי¹⁸ במחוז דרום הוא הגבוה ביותר בישראל – 5.0 לעומת שיעור ארצי של 3.0 ושיעור של 9.2 בקרב האוכלוסייה המוסלמית בדרום.¹⁹

תוחלת החיים הממוצעת לנשים בישראל בשנת 2019 היתה 84.7 שנים, ולגברים 81 שנים. אולם, תוחלת החיים של נשים ערביות הייתה 81.9 שנים לעומת 85.1 בקרב נשים יהודיות, ותוחלת החיים בקרב גברים ערבים היתה 78.1 שנים לעומת 81.8 שנים בקרב גברים יהודים.²⁰ באשר לפילוח לפי מחוזות, הנתון המעודכן ביותר שמצאנו מתייחס לממוצע השנים 2014-2016, וממנו עולה כי תוחלת החיים במחוז דרום היא הנמוכה בישראל (80.8 שנים ליהודים ו-78.2 לערבים).²¹

מחוז דרום מאופיין גם בהיקף נמוך של שירותי בריאות מסוימים יחסית למחוזות אחרים.

נכון לשנת 2019, שיעור המיטות לאשפוז כללי ל-1,000 נפש ללא תקנון לגיל היה 1.52, השיעור הנמוך ביותר מלבד מחוז צפון (1.45).²² גם בחישוב שיעור המיטות לאשפוז כללי לפי מחוז הכולל תקנון לגיל, שפרסם משרד הבריאות בשנת 2016, נמצא כי שיעור המיטות בשנת 2015 במחוז דרום עדיין היה הנמוך ביותר בישראל – 1.35 מיטות לאשפוז כללי לאלף נפש.²³

גם שיעור המועסקים במקצועות הבריאות נמוך יותר במחוזות הצפון והדרום בהשוואה לשאר המחוזות.²⁴ לדוגמה, בממוצע השנים 2017-2019 שיעור הרופאים המועסקים ל-1,000 נפש במחוז דרום היה 3, לעומת ממוצע ארצי של 3.8,²⁵ ושיעור האחיות המועסקות ל-1,000 נפש

¹⁷ רהט, חורה, כסיפה לקיה, ערעה-בנגב, שגב-שלום, תל שבע, אל קסום, ונווה מדבר. למ"ס, קובץ הרשויות המקומיות בישראל-2018, [קובץ נתונים לעיבוד](#), עדכון: 11 בפברואר 2020, כניסה: 12 בנובמבר 2020.

¹⁸ שיעורים ממוצעים לשנים 2017-2019.

¹⁹ הלשכה המרכזית לסטטיסטיקה, [לוח 2.39, לידות חי, פטירות ופטירות תינוקות, לפי מחוז ונפה, קבוצת אוכלוסייה ודת](#), 15 בספטמבר 2020.

²⁰ הלשכה המרכזית לסטטיסטיקה, [לוח 3.5: תוחלת חיים \(1\) לפי מין, דת וקבוצת אוכלוסייה](#), פרסום: 15 בספטמבר 2020.

²¹ הלשכה המרכזית לסטטיסטיקה, הודעה לתקשורת, [תוחלת חיים 2016](#), 11 בדצמבר 2017.

²² חישוב מרכז המחקר והמידע של הכנסת. למספר המיטות ראו: סתוית הלל וציונה חקלאי, [מיטות אשפוז ועמדות ברישוי, ינואר 2020](#), משרד הבריאות, ינואר 2020. לנתונים על היקף האוכלוסייה ראו: הלשכה המרכזית לסטטיסטיקה, [אוכלוסייה לפי מחוז ונפה קבוצת אוכלוסייה מין וגיל 2000-2019 \(סוף שנה\)](#), פרסום: 19 באוקטובר 2020.

²³ אמה אברוך ושלומית אבני, [אי-שוויון בבריאות וההתמודדות עמו 2016](#), משרד הבריאות, דצמבר 2016, עמ' 17.

²⁴ משרד הבריאות, [כוח אדם במקצועות הבריאות 2019](#), יולי 2020, עמ' 200.

²⁵ שיעור הרופאים המועסקים ל-1,000 נפש בממוצע השנים 2017-2019 הגבוה ביותר היה במחוז תל אביב - 5.6 רופאים ל-1,000 נפש; השיעור הנמוך ביותר היה במחוז צפון – 2.2. שם, עמ' 200.

באותה תקופה במחוז דרום היה הנמוך בישראל – 3.7, לעומת ממוצע ארצי של 5.0²⁶ ובדומה לכך גם שיעור המועסקים ל-1,000 נפש במקצועות הרפואיים האחרים במחוז דרום היה הנמוך בישראל – 2.8 לעומת ממוצע ארצי של 4.7²⁷.

במהלך השנים הצביעו דוחות שונים ובהם דוחות מבקר המדינה²⁸, דוחות משרד הבריאות²⁹ וגורמים נוספים, על בעיות נגישות וזמינות שירותי בריאות במחוז דרום ועל אי שביעות האוכלוסייה מנגישות זו כמו גם ממצב בריאותם. כך לדוגמה, מתוצאות הסקר החברתי שערכה הלמ"ס בשנים 2011-2017 ביחס להערכה עצמית של מצב הבריאות עולה כי **שיעור הנשאלים בני ה-20 ומעלה במחוז דרום, המגדירים את מצבם הבריאותי כטוב מאוד או כטוב הוא הנמוך ביותר מבין המחוזות בישראל (77.7%)**³⁰. גם מסקר דעת הציבור על [רמת השירות ותפקוד מערכת הבריאות 2018](#) שפורסם על-ידי מאירס-ג'וינט-ברוקדייל בשנת 2020 עולה כי **שיעור שבעי הרצון ממערכת הבריאות בשנת 2018 במחוז הדרום עמד על 13% והיה הנמוך ביותר מקרב ששת המחוזות, מלבד מחוז תל-אביב (11%)**. שיעור המוותרים על שירות רפואי כלשהו בשל זמן המתנה היה השני בגודלו (32%) אחרי מחוז תל-אביב (37%)³¹.

לכך יש להוסיף את העובדה שהתפלגות המבוטחים לפי קופות במחוז דרום בכלל, ובנפת באר שבע בפרט שונה מההתפלגות הארצית. אוכלוסיית מחוז דרום מהווה כ-14% מכלל המבוטחים בקופות החולים בישראל, כאשר כ-60% ממבוטחי המחוז מבוטחים בשירותי בריאות כללית, לעומת 51.7% ברמה הארצית. מכיוון שהאוכלוסייה המתגוררת ביישובים הבדואיים בנגב שייכת לנפת באר שבע, להלן נציג את נתוני המוסד לביטוח לאומי נכון ל-31 בדצמבר 2019 על התפלגות 755,274 תושבי הנפה לפי ארבע קופות החולים.

²⁶ שיעור האחיות המועסקות ל-1,000 נפש בממוצע השנים 2017-2019 הגבוה ביותר היה במחוז חיפה – 7.0. שם, עמ' 200.

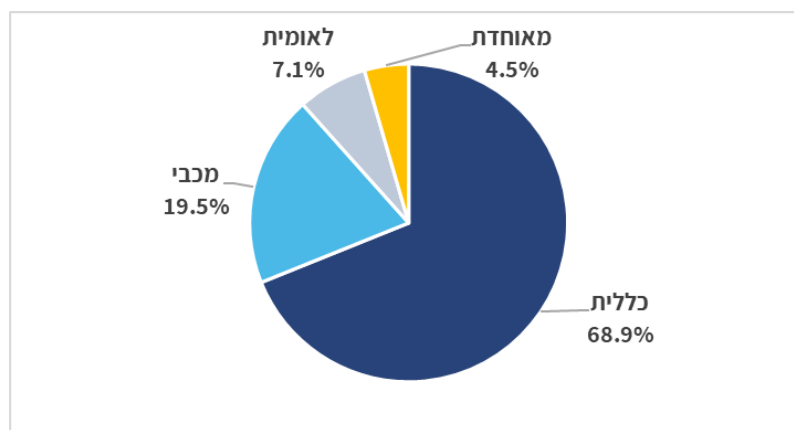
²⁷ השיעור הגבוה ביותר של מועסקים במקצועות רפואיים אחרים ל-1,000 נפש הוא 5.8 במחוז חיפה. שם, עמ' 200.

²⁸ למשל, מבקר המדינה, [דוח שנתי 63 לשנת 2012](#), מאי 2013.

²⁹ למשל, [דוח הוועדה לבחינת הרחבת שירותי הרפואה בדרום – דוח מסכם לשרת הבריאות ומנכ"ל משרד ראש הממשלה](#), אוגוסט 2014.

³⁰ הלשכה המרכזית לסטטיסטיקה, [פרופיל בריאותי-חברתי של היישובים בישראל 2011-2017 \(קובץ נתונים לעיבוד\)](#), 4 בדצמבר 2019.

³¹ מאירס-ג'וינט-ברוקדייל, [דעת הציבור על רמת השירות ותפקוד מערכת הבריאות 2018](#), שולי רמלי-גרינברג, עירא יערי, אלינור אבני, מאי 2020.

תרשים 2: חברות בקופות-חולים בנפת באר שבע, 31 בדצמבר 2019³²

ניתן לראות כי שיעור תושבי נפת באר שבע המבוטחים בכללית עומד על כמעט 70% מהמבוטחים בנפה (לעומת 51.7% ברמה הארצית). לעומת זאת, שיעור המבוטחים במכבי הוא 19.5% (לעומת 26.4% ברמה הארצית), שיעור המבוטחים בלאומית שירותי בריאות הוא 7.1% (לעומת 13.8% ברמה הארצית) ושיעור המבוטחים בקופת חולים מאוחדת הוא 4.5% (לעומת 8.1% ברמה הארצית).³³ כלומר, כללית היא הקופה הגדולה ביותר בנפת באר שבע בשיעור ניכר מיתר הקופות.

יתרה מכך, מפרסום המוסד לביטוח לאומי על מספר המבוטחים לפי יישובים, עולה כי ביישובים הבדואים המונים מעל 2,000 תושבים (10 יישובים) שיעור המבוטחים בכללית גבוה יותר, והוא עומד על כ-86% מהמבוטחים ביישובים הלא מוכרים (שבטי בדווים), ובחלק מהיישובים הבדואיים המוכרים שיעור זה אף גבוה מ-90%.³⁴ לדומיננטיות של קופה מרכזית אחת עשויות להיות השלכות מבחינת העדר תחרות ומנגד היא מטילה על קופה זו להתמודד כמעט לבדה בפני אתגרים משמעותיים באספקת שירותי בריאות בקרב אוכלוסייה זו. יש לציין כי בית החולים היחיד בנפת באר שבע, המרכז הרפואי סורוקה בבאר שבע, הוא בבעלות כללית כמו גם בית החולים יוספטל באילת.

2. מספר מרפאות רפואת משפחה ורפואת נשים ביישובים הבדואיים בנגב

בפרק זה נציג את מספר מרפאות רפואת המשפחה ושירותי בריאות האישה שמפעילה כל אחת משלוש הקופות שמסרו לנו נתונים בעניין זה - הכללית, מאוחדת ולאומית - בכל אחד מהיישובים הבדואיים המוכרים והלא מוכרים בנגב. כאמור, מכבי לא מסרה נתונים בהיבט זה בטענה שאין באפשרותה להפיק נתונים אלה.

³² המוסד לביטוח לאומי, מינהל המחקר והתכנון, [חברות בקופות חולים 2018-2019](#), סקרים תקופתיים, אוקטובר 2020.

³³ שם.

³⁴ לדוגמה כ-93% בתל שבע וכ-94% באום בטין. המוסד לביטוח לאומי, מינהל המחקר והתכנון, [חברות בקופות חולים 2018-2019](#), סקרים תקופתיים, אוקטובר 2020.

נציין, כי בחלק מהמקרים, שמות היישובים בתשובות הקופות שהועברו לידנו שונים מאלה המוגדרים בעיבוד המיוחד של הלמ"ס, כשהדבר בולט במיוחד במקרה של היישובים הלא מוכרים. על כן, לא ניתן לומר בוודאות מהם היישובים המוכרים ובמיוחד היישובים הלא מוכרים בהם לא ניתנים השירותים האמורים.

עוד נציין כי מרפאות אלה עשויות להיות שונות בגודלן, במספר הרופאים המועסקים בהן ובסך שעות עבודתם. מטרת הצגה זו היא למפות את היישובים הבדואיים המוכרים והלא מוכרים בהם ניתן שירות בשני התחומים האמורים ולנסות להצביע על היישובים שבהם שירותים אלה לא ניתנים, בכפוף למגבלה שצוינה לעיל.

טבלה 1: מספר המרפאות המעניקות שירותי רפואת משפחה ביישובים הבדואיים

המוכרים והלא מוכרים בנגב³⁵

מספר היישוב	מספר מרפאות	גודל האוכלוסייה לפי הלמ"ס ³⁶	מספר מרפאות משפחה (כולל ילדים) הכללית*	מספר מרפאות מאוחדת	מספר מרפאות לאומית	סך הכל מרפאות משפחה
מוכר	חורה	17,769	4	1	2	7
	כסיפה	17,819	³⁷ 4	1	1	6
	לקייה	15,400	4	2	1	7
	ערערה בנגב	18,239	4	³⁸ 2	2	8
	שגב שלום	10,919	³⁹ 3	1	-	4
	תל-שבע	20,480	3	1	-	4
	הט	67,094	12	2	4	18
	אבו-קורינאת	1,088	1	-	-	1
	אום בטין	4,018	⁴⁰ 2	-	-	2
	סייד	⁴¹ 3,309	1	⁴² 1	-	2
	תראבין א-צאנע	1,134	1	-	-	1
	דראג'ת	994	1	-	-	1

³⁵ יאיר יום טוב, אגף דמוגרפיה ומפקד, תחום אומדני אוכלוסייה, הלשכה המרכזית לסטטיסטיקה, עיבוד מיוחד מורכב, 28 באוקטובר 2020; נועה דנאי, מנהלת מחלקת ניהול ידע ומידע, כללית שירותי בריאות, 19 באוקטובר 2020; דניאל עמיחי, מנהל מגזר בדואי, קופת חולים מאוחדת, מכתב, שיחת טלפון, 14 בנובמבר 2020; איריס אלמליח, מנהלת לשכה, לאומית שירותי בריאות, מחוז דרום, שיחת טלפון, 15 בנובמבר 2020.

³⁶ יאיר יום טוב, אגף דמוגרפיה ומפקד, תחום אומדני אוכלוסייה, הלשכה המרכזית לסטטיסטיקה, עיבוד מיוחד מורכב, 28 באוקטובר 2020.

³⁷ במרפאת כסיפה ב' יש חלק עצמאי וחלק כללי והיא נספרה כאן פעמיים.

³⁸ מאוחדת לא ציינה אם מרפאת ערוער שייכת ליישוב ערערה בנגב, אולם כיוון שגם לכללית יש מרפאה בשם ערוער ביישוב ערערה בנגב אנו מניחים כי מרפאת מאוחדת נמצאת גם היא ביישוב ערערה בנגב.

³⁹ במרפאת שגב שלום יש חלק עצמאי וחלק כללי והיא נספרה כאן פעמיים.

⁴⁰ במרפאת אום בטין יש חלק עצמאי וחלק כללי והיא נספרה כאן פעמיים.

⁴¹ היישוב הערבי המוכר בעיבוד הלמ"ס האמור מכונה אל-סייד.

⁴² מאוחדת מכנה יישוב זה בשל "אל-סייד" בעוד שהיישוב המוכר ברשימת העיבוד המיוחד של הלמ"ס הוא "סייד".

מספר מרפאות לאומית	מספר מרפאות מאוחדת	מספר מרפאות (כולל ילדים) הכללית*	גודל האוכלוסייה לפי הלמ"ס ³⁶	יישוב	מספר מרפאות סך הכל
-	-	1	3,800	אטרש	1
-	-	1	10,596	אעצם	1
-	-	1	2,457	הוואשלה	1
-	-	1	17,411	מסעודין אל-עזאמה	1
-	1	1	יישוב זה לא צוין בעיבוד הלמ"ס	ואדי אל-נעם	2
-	-	1	יישוב זה לא צוין בעיבוד הלמ"ס	אל-אמל	1
-	-	1	יישוב זה לא צוין בעיבוד הלמ"ס	אבו קויידר	1
-	1	-	יישוב זה לא צוין בעיבוד הלמ"ס	אבו סבילה	1
-	1	-	יישוב זה לא צוין בעיבוד הלמ"ס	עוואגן	1
1	-	-	יישוב זה לא צוין בעיבוד הלמ"ס	אל-עררה	1
1	1		2,353	שבט אל סייד	1
12	14	47		סך-הכל	73

*נציין, כי הכללית מפעילה גם מרפאה בערד המשרתת את תושבי היישובים הסמוכים לעיר.

מהטבלה לעיל עולה כי **שלוש קופות אלה מפעילות ב-23 יישובים בדואיים בנגב בסך הכל 73 מרפאות המספקות שירותי רפואת משפחה, מתוכן 60 מרפאות ביישובים המוכרים ו-13 ביישובים הלא מוכרים:**

הכללית מפעילה 47 מרפאות ב-19 יישובים, מהן 40 מרפאות ב-12 יישובים מוכרים ושבע מרפאות בשבעה יישובים לא מוכרים;

מאוחדת מפעילה 14 מרפאות ב-11 יישובים, מהן 11 מרפאות בשמונה יישובים מוכרים ושלוש מרפאות בשלושה יישובים לא מוכרים;

לאומית מפעילה 12 מרפאות בשבעה יישובים בדואיים, מהם 10 מרפאות בחמישה יישובים מוכרים ושתי מרפאות בשני יישובים לא מוכרים.

בשבעה יישובים שסווגו על-ידי הלמ"ס כיישובים בדואיים מוכרים במחוז דרום, אין מרפאות רפואת משפחה, והם: אל-עזי, מכחול, קצר א-סר, ביר הדאג', סעוה, כחלה ואבן תלול.⁴³

⁴³ לפי עיבוד הלמ"ס, אוכלוסיית שבעת היישובים האמורים עומדת על כ-10,482 איש. יאיר יום טוב, אגף דמוגרפיה ומפקד, תחום אומדני אוכלוסייה, הלשכה המרכזית לסטטיסטיקה, עיבוד מיוחד מורכב, 28 באוקטובר 2020.

להלן נציג את נתוני קופות החולים על היקף המרפאות שבהן ניתן שירות בתחום בריאות האישה. נציין כי כללית מספקת שירות זה במסגרת מרפאות רפואת משפחה ביישובים הבדואיים בנגב, למעט בעיר הרט שבה יש מרכז לבריאות האישה. מלאומית נמסר כי המרפאות עליהן דיווחה לנו הן מרפאות בריאות האישה ומאוחדת לא מסרה מידע על מספר מרפאות, אלא על מספר רופאים ולכן רק נציין באילו יישובים היא מעניקה שירות זה.

טבלה 2: מספר המרפאות שבהן ניתן שירות בתחום בריאות האישה ביישובים הבדואיים

המוכרים והלא מוכרים בנגב⁴⁴

מספר מרפאות בריאות האישה לאומית	מספר מרפאות בריאות האישה מאוחדת	מספר מרפאות בהן ניתן שירות בריאות האישה כללית	גודל האוכלוסייה לפי הלמ"ס ⁴⁵	יישוב	מעמד היישוב
2	✓	2	8,798	חורה	מוכר
1	✓	2	8,881	כסייפה	
1	✓	1	7,693	לקייה	
1	✓ ⁴⁶	1	9,089	ערערה בנגב	
-	✓	2	5,395	שגב שלום	
-	✓	1	10,230	תל-שבע	
1	✓	מרכז בריאות האישה	33,324	הרט	
-	-	1	523	אבו-קורינאת	
1	-	1	1,544	סייד	
-	-	1	1,874	אטרש	
-	-	1	5,347	אעצם	
-	✓	-	לא צוין	אבו סבילה	

מהטבלה עולה כי **הכללית** מפעילה ב-11 יישובים בדואיים בנגב 14 מרפאות שבהן ניתנים שירותים בתחום בריאות האישה, מהן 12 מרפאות בתשעה יישובים מוכרים ושתי מרפאות בשני יישובים לא מוכרים; **מאוחדת** מספקת שירותים בתחום בריאות האישה בשמונה יישובים בדואיים, מהם שבעה יישובים מוכרים; **לאומית** מספקת שירותים בתחום זה בשבע מרפאות בשישה יישובים מוכרים ואין לה מרפאות בריאות האישה ביישובים הלא מוכרים.

⁴⁴ יאיר יום טוב, אגף דמוגרפיה ומפקד, תחום אומדני אוכלוסייה, הלשכה המרכזית לסטטיסטיקה, עיבוד מיוחד מורכב, 28 באוקטובר 2020; נועה דנאי, מנהלת מחלקת ניהול ידע ומידע, כללית שירותי בריאות, 19 באוקטובר 2020; דניאל עמיחי, מנהל מגזר בדואי, קופת חולים מאוחדת, מכתב, שיחת טלפון, 14 בנובמבר 2020; איריס אלמליח, מנהלת לשכה, לאומית שירותי בריאות, מחוז דרום, שיחת טלפון, 15 בנובמבר 2020.

⁴⁵ יאיר יום טוב, אגף דמוגרפיה ומפקד, תחום אומדני אוכלוסייה, הלשכה המרכזית לסטטיסטיקה, עיבוד מיוחד מורכב, 28 באוקטובר 2020.

⁴⁶ בתשובת מאוחדת צוין כי מדובר ביישוב ערוער – נציין כי לפי נתוני העיבוד המיוחד של הלמ"ס יישוב זה אינו נכלל ברשימת היישובים המוכרים. כיוון שלכללית שירותי בריאות יש מרפאה בשם ערוער ביישוב ערערה בנגב אנו מניחים כי גם מרפאה זו שייכת ליישוב זה.

כפי שעולה מהטבלה, **שירותים בתחום בריאות האישה ניתנים במרפאות בתשעה יישובים מוכרים בלבד מתוך רשימת 19 היישובים הבדואיים המוכרים בנגב** שהועברה לידנו במסגרת העיבוד המיוחד של הלמ"ס. כלומר, אין מרפאות המספקות שירותים בתחום זה ביישובים המוכרים הבאים: אל-עזי, מכחול, קצר א-סר, ביר הדאג', סעוה, כחלה, תראבין א-צאנע, דריג'ת, אום בטין ואבן תלול.⁴⁷ **באשר ליישובים הלא מוכרים, רק בשלושה יישובים לא מוכרים מתוך רשימה של 22 יישובים המופיעה בעיבוד המיוחד של הלמ"ס יש מרפאה שבה ניתן שירות בריאות האישה** (פרט ליישוב אבו סבילה שאינו נכלל ברשימת היישובים הערביים הלא מוכרים בעיבוד המיוחד של הלמ"ס).

בשל השונות הרבה בתשובות קופות החולים להלן נציג את נתוני כל אחת מהן על מספר הרופאים ומספר שעות הפעילות בנפרד.

3. שירותי רפואת המשפחה ובריאות האישה הניתנים על-ידי הכללית⁴⁸

שירותי בריאות כללית מבטחת כאמור כ-70% מתושבי נפת באר שבע ושיעור מבוטחיה בקרב תושבי היישובים הבדואיים גבוה יותר, כך לדוגמה, בקרב תושבי הכפרים הלא מוכרים היא מבטחת כ-86% מהתושבים.

מנתונים שהעבירה לידנו כללית עולה כי **מספר מבוטחיה מקרב האוכלוסייה הבדואית בנגב עומד על 213,643 איש, שהם כשליש ממבוטחי הקופה במחוז דרום (640,934)**.⁴⁹ בהתבסס על העיבוד המיוחד של הלמ"ס, שלפיו מספר תושבי היישובים הבדואיים בנגב עומד על 268,867,⁵⁰ אזי מספר מבוטחי הכללית ביישובים אלה מהווה כ-79% מכלל המבוטחים ביישובים הבדואיים בנגב.

בתרשים 3 נציג את התפלגות גילאי המבוטחים של כלל אוכלוסיית מבוטחי הכללית במחוז הדרום לא כולל האוכלוסייה הבדואית, אל מול התפלגות גילאי המבוטחים ביישובים הבדואיים בנגב.

⁴⁷ לפי עיבוד הלמ"ס, אוכלוסיית שבעת היישובים האמורים עומדת על כ-10,482 איש.

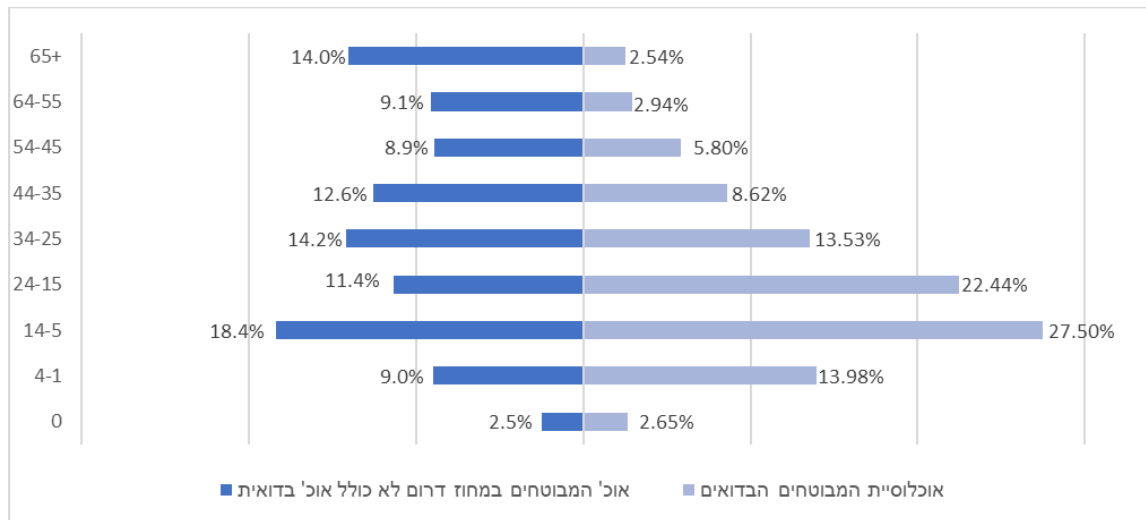
⁴⁸ אלא אם צוין אחרת, מקור הנתונים המובאים בפרק זה הוא מענה כללית שירותי בריאות שהועבר על-ידי נועה דנאי, מנהלת מחלקת ניהול ידע ומידע, כללית שירותי בריאות, 19 באוקטובר 2020.

⁴⁹ כולל האוכלוסייה הבדואית.

⁵⁰ יאיר יום טוב, אגף דמוגרפיה ומפקד, תחום אומדני אוכלוסייה, הלשכה המרכזית לסטטיסטיקה, עיבוד מיוחד מורכב, 28 באוקטובר 2020.

תרשים 3: התפלגות מבוטחי היישובים הבדואיים בנגב בכללית לעומת יתר מבוטחי

הכללית במחוז דרום⁵¹



מהתרשים לעיל עולה כי כשני שלישים (כ-66.6%) מקרב מבוטחי הכללית מהאוכלוסייה הבדואית בנגב הם בקבוצות הגיל 0-24, זאת לעומת כ-41.3% מכלל אוכלוסיית מבוטחי הקופה במחוז דרום שאינה כוללת אתהאוכלוסייה הבדואית. כלומר, מבוטחי כללית ביישובים הבדואיים בנגב הינם צעירים מאוד ביחס ליתר אוכלוסיית המחוז ולכך יש השלכות על סוגי השירותים הדרושים, לדוגמה צורך גדול יותר בשירותי בריאות הילד וטיפות חלב.

להלן נציג את נתוני הכללית על היקף השירותים שהיא מספקת לתושבי היישובים הבדואיים המוכרים והלא מוכרים בנגב בתחומי רפואת המשפחה, רפואת ילדים ובריאות האישה. נציין כי לדברי הכללית, נוסף על מקבלי השירות ביישובים הבדואים עצמם, ישנם כ-6,500 מבוטחים נוספים ביישובים הבדואיים בנגב המקבלים שירות במרפאות במגזר הכללי ביישובים ירוחם, דימונה, באר שבע וערד.⁵²

3.1 שירותים בתחום רפואת משפחה

הכללית העבירה לידינו נתונים על היקף הרופאים המספקים שירות בתחום רפואת המשפחה, על היקף שעות הפעילות השבועי שלהם ועל גודל אוכלוסיית המטופלים של כל מרפאה. יש לציין כי בחלק מהמרפאות ישנם גם רופאי ילדים, ובמרפאות אלה הציגה הקופה התפלגות בין

⁵¹ עיבוד מרכז המחקר והמידע של הכנסת לנתוני הכללית שהועברו על-ידי אבישי מזרחי, כלכלן מנהלת נגב דרומי, כללית שירותי בריאות, מכתב, 15 בנובמבר 2020.

⁵¹ עיבוד מרכז המחקר והמידע של הכנסת לנתוני הכללית שהועברו על-ידי אבישי מזרחי, כלכלן מנהלת נגב דרומי, כללית שירותי בריאות, מכתב, 15 בנובמבר 2020.

⁵² נועה דנאי, מנהלת מחלקת ניהול ידע ומידע, אחראית חוק חופש המידע בכללית, כללית שירותי בריאות, מכתב, 18 באוקטובר 2020.

מטופלים ילדים (עד גיל 16) לבין שאר המטופלים. עם זאת, אין להסיק מכך שבמרפאות שבהן אין רופא ילדים אין מטופלים ילדים שכן **לדברי הכללית, כ-40% מהילדים מתחת לגיל 16 באוכלוסייה הבדואית בנגב מטופלים באופן קבוע על-ידי רופאי משפחה - לדבריה תופעה המאפיינת יישובים קטנים בעלי אופי כפרי.**⁵³

בטבלה 3 נציג לכל אחד מהיישובים המוכרים בנגב את מספר מרפאות רפואת המשפחה ואת מספר המטופלים במרפאה, לא כולל המטופלים שהכללית הציגה כמטופלים על-ידי רופא ילדים. היישובים המסומנים בכוכבית הם היישובים שבהם ניתנים גם שירותים ייעודיים ברפואת ילדים והם יוצגו בטבלה נפרדת.

טבלה 3: מספר רופאי משפחה והיקף שעות פעילות לפי מרפאות שירותי בריאות כללית

ביישובים המוכרים בנגב⁵⁴

מספר מטופלים לשעת פעילות שבועית	סך שעות פעילות שבועי	מספר מטופלים לרופא	מספר רופאי משפחה	אוכלוסיית המטופלים לפי נתוני כללית	מרפאה	יישוב
68.8	128	2,203.5	4	8,814	מרכז בריאות חורה*	חורה
55.7	37	2,060	1	2,060	אל-חיאת	
51.5	109.5	1,881	3	5,643	חורה א'	
70.1	34	1,192.5	2	2,385	חורה ב'*	
61.3	308.5	1,890.2	10	18,902	4	סך-הכל חורה
57.2	169.5	1,617.2	6	9,703	מרפאת כסייפה	כסייפה
42.7	123	5,255	1	5,255	כסייפה ד' ⁵⁵	
49.9	48	2,395	1	2,395	כסייפה ב' (כללי)	
-	לא צוין	235	⁵⁶ 1	235	כסייפה ב' (עצמאי)	
51.6	340.5	1,954.2	9	17,588	4	סך-הכל כסייפה
46.9	75	1,758.2	2	3,517	לקייה	לקייה
35.9	34	1,221	1	1,221	לקייה ב'	

⁵³ אבישי מזרחי, כלכלן מנהלת נגב דרומי, כללית שירותי בריאות, מכתב, 15 בנובמבר 2020. בכללית ציינו כי רופאי המשפחה עוברים הכשרה לטיפול בילדים ומסוגלים לטפל בכל הגילאים וכן עומדות בפניהם אפשרויות שונות להתייעצות בעת הצורך. אבישי מזרחי, כלכלן מנהלת נגב דרומי, כללית שירותי בריאות, מכתב, 15 בנובמבר 2020.

⁵⁴ מענה הכללית הועבר על-ידי נועה דנאי, מנהלת מחלקת ניהול ידע ומידע, כללית שירותי בריאות, 19 באוקטובר 2020.

⁵⁵ צוין סך שעות פעילות שבועי של רופא ילדים (8) אך לא צוין גודל אוכלוסיית הילדים המטופלים.

⁵⁶ רופא כללי.

מספר מטופלים לשעת פעילות שבועית	סך שעות פעילות שבועי	מספר מטופלים לרופא	מספר רופאי משפחה	אוכלוסיית המטופלים לפי נתוני כללית	מרפאה	יישוב	
43.5	109	1,579.3	3	4,738	2	סך-הכל לקייה	
57.4	100	1,913.3	3	5,740	ערוער*	ערערה בנגב	
55.3	108.5	1,999.3	3	5,998	ערוער ב'		
25.3	15	380	1	380	ערוער ד'		
31.25	20	625	1	625	ערוער עצמאית		
52.3	243.5	1,592.9	8	12,743	4	סך-הכל ערערה	
25.9	62	1,607	1	1,607	אל-סלאמה	שגב שלום	
58.6	190.5	1,862.5	6	11,175	שגב שלום*		
50.6	252.5	1,826	7	12,782	2	סך-הכל שגב שלום	
58.8	150	1,765.2	5	8,826	תל שבע ⁵⁷	תל שבע	
31.9	70	2,237	1	2,237	תל שבע ב'*		
50.3	220	1,843.8	6	11,063	2	סך-הכל תל-שבע	
56.5	264	1,658.7	9	14,929	רהט א'	רהט	
43.9	143	1,568.5	4	6,274	רהט ב'		
40.2	55	2,212	1	2,212	רהט עצמאית*		
46.3	94.4	4,372	1	4,372	רהט ה'		
35.4	86	3,044	1	3,044	רהט מזרח		
26.5	45	1,195	1	1,195	אבן רושד ⁵⁸ *		
46.7	42	1,961	1	1,961	רהט ו'		
25.8	35	904	1	904	אל-שיפא ⁵⁹ *		
78.5	19	1,491	1	1,491	רהט ח'		
88.7	14.5	1,287	1	1,287	רהט מערב		
47.2	797.9	1,793.8	21	37,669	10		סך-הכל רהט
79.8	34.5	2,755	1	2,755	אבו-קורינאת ב'		אבו-קורינאת
51.75	36	1,863	1	1,863	אום בטין*	אום בטין	
71.6	35	2,506	1	2,506	אל-סייד	סייד	

57 צוין סך שעות פעילות שבועי של רופא ילדים (8) אך לא צוינה גודל אוכלוסיית הילדים המטופלים.

58 צוין כי ישנה אוכלוסיית ילדים מטופלים (804) אך ללא שעות רפואת ילדים.

59 צוין כי ישנה אוכלוסיית ילדים (610) מטופלים אך ללא שעות רפואת ילדים.

מספר מטופלים לשעת פעילות שבועית	סך שעות פעילות שבועי	מספר מטופלים לרופא	מספר רופאי משפחה	אוכלוסיית המטופלים לפי נתוני כללית	מרפאה	יישוב
46.8	37	1,732	1	1,732	תראבין	תראבין א-צאנע
41.4	29	1,192	1	1,192	דראג'ת	דראג'ת
51.4	2,443.4	1,819.6	69	125,553	33	סך הכל

מנתוני הטבלה לעיל עולה כי ב-12 יישובים מוכרים בנגב יש לכללית 33 מרפאות (חלקן מרפאות עצמאיות) רפואת המשפחה. במרפאות אלה מטופלים 69 רופאי משפחה ב-125,553 מטופלים, כלומר מדובר על כ-1,819 מטופלים לרופא משפחה אחד.

היקף השעות של כל רופא עשוי להיות שונה ולכן ביקשנו מהקופות גם את היקף השעות השבועי המצטבר בתחום רפואת המשפחה בכל מרפאה. מהטבלה עולה כי היקף השעות השבועי המצטבר של רופאי המשפחה בכל מרפאות כללית ביישובים הבדואיים המוכרים בנגב עומד על 2,443.4 שעות, שהם 51.4 מטופלים לשעה.

מנתוני הטבלה ניתן ללמוד עוד כי יחס המטופלים לשעת פעילות שבועית אחת נע בין 22.9 מטופלים לשעה במרפאת רהט ב' ל-88.7 מטופלים לשעה במרפאת רהט ב'.

להלן נציג את נתוני הכללית על שירותי רפואת המשפחה ביישובים הבדואיים הלא מוכרים בנגב.⁶⁰

טבלה 4: מספר רופאי משפחה והיקף שעות פעילות לפי מרפאות שירותי בריאות כללית

ביישובים הלא מוכרים בנגב⁶¹

מספר מטופלים לשעת פעילות שבועית	סך שעות פעילות שבועי	מספר מטופלים לרופא	מספר רופאי משפחה	אוכלוסיית המטופלים לפי נתוני כללית	מרפאה	יישוב
68	32	2,179	1	2,179	אל-אטרש*	אטרש
77.4	35	2,711	1	2,711	אל-עסאם	אעצם
70.7	32	1,131	2	2,262	הוואשלה	הוואשלה
57.3	78	1,490.7	3	4,472	ביר הדאג	מסעודין אל-עזאזמה
78.6	23	1,809	1	1,809	ואדי אל-נעים	ואדי אל-נעים

⁶⁰ נציין, כי שלושת היישובים ואדי אל-נעים, אל-אמל ואבו-קויידר שצוינו על-ידי הכללית כיישובים כפריים לא מוכרים אינם נכללים בעיבוד הלמ"ס המיוחד האמור לעיל. לעומת זאת, ארבעת השבטים אטרש, אעצם, הוואשלה ומסעודין אל-עזאזמה שנכללו ברשימת היישובים המוכרים בנתוני הכללית, שייכים, לפי נתוני הלמ"ס האמורים לעיל, לקבוצת השבטים שאינם מוכרים. על-כן יוצגו בטבלה שלהלן נתוני הכללית על כל שבעת היישובים האמורים.

⁶¹ מענה הכללית הועבר על-ידי נועה דנאי, מנהלת מחלקת ניהול ידע ומידע, כללית שירותי בריאות, 19 באוקטובר 2020.

מספר מטופלים לשעת פעילות שבועית	סך שעות פעילות שבועי	מספר מטופלים לרופא	מספר רופאי משפחה	אוכלוסיית המטופלים לפי נתוני כללית	מרפאה	יישוב
36.8	27	993	1	993	אל-אמל	אל-אמל
51.4	64	1,644	2	3,288	אבו-קוידר	אבו קוידר
60.9	291	1,610.3	11	17,714	7	סך-הכל

מהטבלה עולה כי לכללית יש מרפאות המספקות שירות בתחום רפואת המשפחה בשבעה יישובים לא מוכרים בנגב. במרפאות אלה מטופלים 11 רופאי משפחה ב-17,724 מטופלים, כלומר מדובר על כ-1,610 מטופלים לרופא. כאמור, היקף השעות של כל רופא עשוי להיות שונה ולכן הצגנו בטבלה גם את היקף השעות השבועי המצטבר. מהטבלה עולה כי היקף השעות השבועי המצטבר של רופאים אלה עומד על 291 שעות, שהם כ-70 מטופלים לשעה.

עוד ניתן ללמוד מהטבלה לעיל כי היחס בין מטופלים לשעת פעילות שבועית אחת נע בין 36.8 מטופלים לשעה באל-אמל ל-78.6 מטופלים לשעה בוואדי אל-נעים.

נציין כי מנתוני הכללית עולה עוד כי במסגרת מרפאה הממוקמת בערד, ניתנים שירותי רפואת משפחה בעיקר לתושבי היישובים סביב העיר. לפי נתוני הקופה, במרפאה זו 4,664 מטופלים (מעל גיל 16) המקבלים שירות משלושה רופאים בהיקף של 71 שעות בשבוע.

3.2 שירותים בתחום רפואת ילדים

כאמור, בחלק מהמרפאות ישנם גם רופאי ילדים ובמרפאות אלה כללית הציגה את מספר הילדים המקבלים שירות מרופאים אלה. נזכיר שוב כי אין מדובר בכלל אוכלוסיית הילדים המקבלת שירות במסגרת מרפאות הקופה, שכן במרפאות שבהן אין רופאי ילדים אוכלוסייה זו מקבלת שירות מרופא המשפחה ונכללת בכלל אוכלוסיית המטופלים. כאמור, להערכת הכללית כ-40% מהילדים מקבלים שירות מרופא משפחה.

טבלה 5: מספר רופאי הילדים והיקף שעות פעילות לפי מרפאות שירותי בריאות כללית

ביישובים המוכרים בנגב⁶²

מספר מטופלים לשעה שבועית	סך שעות פעילות שבועי	מספר מטופלים לרופא	מספר רופאי ילדים	אוכלוסיית המטופלים עד גיל 16 לפי נתוני כללית	מרפאה	יישוב
60.7	29.75	1,807	1	1,807	מרכז בריאות חורה	חורה
43.6	40.5	1,768	1	1,768	חורה ב'	
50.9	70.25	1,787.5	2	3,575	2	סך-הכל חורה

⁶² מענה הכללית הועבר על-ידי נועה דנאי, מנהלת מחלקת ניהול ידע ומידע, כללית שירותי בריאות, 19 באוקטובר 2020.

מספר מטופלים לשעה שבועית	מספר מטופלים לרופא	מספר מטופלים לרופא ילדים	מספר רופאי ילדים	אנכלוסיית המטופלים עד גיל 16 לפי נתוני כללית	מרפאה	יישוב
43.4	66	1,433.5	2	2,867	מרפאת כסייפה	כסייפה
54.9	9.5	522	1	522	כסייפה ב'	
44.9	75.5	1,129.6	3	3,389	2	סך-הכל כסייפה
47.9	101.5	1,620.3	3	4,861	מרכז בריאות הילד	לקיה
32.6	⁶⁴ 30	978	1	978	לקייה ג' ⁶³	
44.4	131.5	1,459.7	4	5,839	2	סך-הכל לקייה
42.6	69	1,464	2	2,928	ערוער	ערוער בנגב
394	3	1,182	1	1,182	אל-סלאמה	שגב שלום
22.4	⁶⁵ 190.5	1,421	3	4,265	שגב שלום	
38.7	96.5	3,735	1	3,735	שגב שלום עצמאי	
31.6	290	1,836.4	5	9,182	3	סך-הכל שגב שלום
38.9	252	1,226.4	8	9,811	מרכז בריאות הילד	תל שבע
22.9	⁶⁶ 70	1,602	1	1,602	תל שבע ב'	
35.4	322	1,268	9	11,413	2	סך-הכל תל-שבע
40.5	351	1,422.4	10	14,224	מרכז בריאות הילד	רהט
84.4	29	2,449	1	2,449	רהט עצמאית	
17.9	⁶⁷ 45	804	1	804	אבן רושד	
17.4	⁶⁸ 35	610	1	610	אל-שיפא	
56.6	9.5	538	1	538	רהט מערב עצמאית	
30.2	⁶⁹ 9	272	1	272	אבו-סינא	
63.3	478.5	20,020.6	15	30,310	6	
99.8	15	1,497	1	1,497	אום בטין	אום בטין
40.06	1,415.75	1,383.4	41	56,720	18	סך-הכל

⁶³ למרות שצוין כי אנכלוסיית המטופלים היא ילדים והרופא הקיים הוגדר כרופא ילדים, שעות הפעילות מוגדרות כשעות רפואת משפחה.

⁶⁴ רפואת משפחה.

⁶⁵ רפואת משפחה.

⁶⁶ למרות שצוין כי יש רופא ילדים אחד במרפאה, שעות הפעילות מוגדרות כשעות רפואת משפחה.

⁶⁷ למרות שצוין כי יש משרת רופא ילדים במרפאה, שעות הפעילות מוגדרות כשעות רפואת משפחה.

⁶⁸ למרות שצוין כי יש משרת רופא ילדים שעות הפעילות מוגדרות כשעות רפואת משפחה.

⁶⁹ למרות שצוין כי יש משרת רופא ילדים שעות הפעילות מוגדרות כשעות רפואת משפחה.

מנתוני הטבלה עולה כי **הכללית מספקת שירותי רפואת ילדים באמצעות רופאי ילדים ב-18 מרפאות בשמונה יישובים בדואים מוכרים בדרום, בין אם באמצעות מרכזי בריאות הילד (כמו ברהט, לקיה ותל שבע) ובין אם במסגרת מרפאה כללית או עצמאית אחרת. במרפאות אלה מועסקים 41 רופאים הנותנים שירות ל-56,720 ילדים, כלומר מדובר בכ-1,383 מטופלים לרופא. היקף השעות השבועי המצטבר של רופאים אלה עומד על 1,415.75 שעות, שהן כ-40 מטופלים לשעה.**

עוד עולה מנתוני הטבלה כי היחס בין מספר המטופלים לשעה שבועית נע בין 17.4 מטופלים לשעה במרפאת אל-שיפא ל-99.8 מטופלים לשעה במרפאת אום בטין.

באשר לאוכלוסיית הילדים **המטופלים ביישובים הערבים הלא מוכרים, נציין כי מנתוני הכללית עולה כי רק ביישוב אחד - אטרש - צוין כי ישנו רופא המעניק שירות לילדים והיקף פעילותו 4.5 שעות בשבוע.** כלומר יחס המטופלים לשעת פעילות ביישוב זה הוא כ-86 מטופלים לשעה.

בנוסף על השירותים הניתנים ביישובים הבדואיים במחוז דרום ציינה הכללית כי במסגרת מרפאת הכללית הממוקמת בעיר ערד ניתנים שירותי רפואת ילדים ל-2,123 ילדים באמצעות רופא ילדים אחד בהיקף של 53 שעות שבועיות. לדברי הקופה, שירות זה מיועד לאוכלוסייה המתגוררת בנקודות סביב העיר.

3.3 שירותים בתחום בריאות האישה

מנתוני הכללית על שירותי בריאות האישה ביישובים המוכרים בנגב לא ניתן ללמוד על גודל אוכלוסיית המטופלות המקבלות שירות במסגרת שירותי בריאות האישה וכן לא ניתן ללמוד על מספר הרופאים המעניקים שירות בתחום זה.

מנתוני הכללית שהועברו במענה על פנייתנו עולה כי **שירותים בתחום בריאות האישה ניתנים ב-12 מרפאות רפואת משפחה ביישובים המוכרים בנגב והיקף שעות הפעילות השבועי המצטבר שלהן הוא 122.25 שעות.** זאת, לא כולל שעות הפעילות במרכז רפואת נשים ברהט, המהווה, לפי נתוני הקופה, מרכז בריאות האישה היחיד שמפעילה הכללית ביישובים הערביים המוכרים בדרום, ונתונים עליו יוצגו בהמשך.

כיוון שאין בידינו נתונים על היקף אוכלוסיית המבוטחות המטופלות במרפאות האמורות הנחנו לצורך הצגת הנתונים כי גודל אוכלוסיית המבוטחות הוא מחצית מגודל כלל המטופלים בכל מרפאה המספקת שירות. נציין, כי אוכלוסייה זו עשויה לכלול גם ילדים.

טבלה 6: היקף שעות פעילות בתחום בריאות האישה לפי מרפאות שירותי בריאות כללית

ביישובים המוכרים והלא מוכרים בנגב⁷⁰

⁷⁰ מענה הכללית הועבר על-ידי נועה דנאי, מנהלת מחלקת ניהול ידע ומידע, כללית שירותי בריאות, 19 באוקטובר 2020.

מספר מטופלים לשעה שבועית	סך שעות פעילות שבועי	אוכלוסיית המטופלים על סמך מחצית מאוכלוסיית המטופלים בכל מרפאה	מרפאה	יישוב	מעמד	
307.85	17.25	5,310.5	מרכז בריאות חורה	חורה	מוכר	
755.09	2.75	2,076.5	חורה ב'			
369.3	20	7,387	2	סך-הכל חורה		
523.75	12	6,285	כסייפה	כסייפה		
750.7	3.5	2,627.5	כסייפה ד'			
575	15.5	8,912.5	2	סך-הכל כסייפה		
113.4	15.5	1,758.5	לקיה	לקיה		
62.8	69	4,334	ערוער	ערעה בנגב		
464.8	3	1,394.5	אלסלאמה	שגב שלום		
296.3	13.5	4,000	שגב שלום			
326.9	16.5	5,394.5	2	סך-הכל שגב שלום		
129.8	34	4,413	תל שבע	תל שבע		
551	2.5	1,377.5	אבו קורינאת ב'	אבו קורינאת		
455.6	2.75	1,253	אל סייד	סייד		
198.1	175.5	34,830	11	8		סך-הכל מוכר
641.75	2	1,283.5	אל-אטרש	אטרש		לא מוכר
451.8	3	1,355.5	אל-עסאם	אעצם		
527.8	5	2,639	2	2		סך-הכל לא מוכר

מהטבלה עולה כי הכללית מפעילה בשמונה יישובים מוכרים 11 מרפאות בהן ניתנים שירותים בתחום בריאות האישה בהיקף מצטבר של 175.5 שעות שבועיות. אם נניח שמספר המטופלות ביישובים אלה עומד על 4,830, אזי מדובר על כ-198 מטופלות לשעה. בנוסף, הכללית מפעילה בשני יישובים לא מוכרים שתי מרפאות בהן ניתנים שירותים בתחום בריאות האישה בהיקף של 5 שעות שבועיות. אם נניח שמספר המטופלות ביישובים אלה עומד על 2,639, אזי מדובר ב-2,639 מטופלות לשעה.

כמו-כן, כאמור לעיל, מפעילה הכללית בעיר רהט מרכז בריאות האישה להלן שעות הפעילות שלו לפי תחומים:

טבלה 7: שירותים הניתנים במרכז בריאות האישה ברהט ומספר שעות הפעילות

השבועית⁷¹

שעות שבועיות	שירות
25	אולטרסאונד נשים - טכנאי

⁷¹ מענה הכללית הועבר על-ידי נועה דנאי, מנהלת מחלקת ניהול ידע ומידע, כללית שירותי בריאות, 19 באוקטובר 2020.

שעות שבועיות	שירות
84	אולטרסאונד נשים - מיילדותי
11	ליווי הריון - אחות
152	נשים
21	נשים - מיון

במענה על השאלה האם כללית סבורה כי המענה הניתן לאוכלוסיית היישובים הבדואיים המוכרים והלא מוכרים בנגב בתחומי רפואת המשפחה ובריאות האישה מספק השיבה כללית כי המענה בתחומי הרפואה הראשונית בקרב תושבי הנגב נרחב ונגיש לרוב המוחלט של תושבי הנגב הבדואים. לדברי הקופה גם תחום רפואת הנשים נמצא בפריסה רחבה, כולל במרפאות כפר. בהתייחסה לאופן אספקת השירותים האמורים לתושבי היישובים הבדואיים שאינם מוכרים השיבה הכללית כי בנקודות יישוב לא מוכרות המטופלים משויכים למרפאות הקרובות ונכון למועד העברת התייחסותה אין יישובים שלא ניתנים בהם שירותים כלל.

עוד לדברי הקופה, ריבוי המתמחים ברפואת המשפחה וברפואת ילדים בקרב האוכלוסייה הבדואית מחזק בשנים האחרונות את השירות בקהילה. בכללית מנו מספר תחומים בהם מזהה הקופה צורך בפיתוח נוסף, והם: שמירה על מגמת ההתחזקות של רפואת הקהילה בתחומי הרפואה הראשונית ורפואת הנשים; הוספת שירותי התפתחות הילד וגיוס כוח אדם בתחום; ופיתוח שירותי הפסיכולוגיה על-ידי עידוד דוברי ערבית בני אוכלוסיית המקום בתחום.⁷²

4. שירותי רפואת משפחה ובריאות האישה הניתנים על-ידי לאומית⁷³

מנתוני לאומית עולה כי מספר מבטחיה ביישובים הבדואיים בנגב עומד על 22,079, שהם כ- 3% ממבטחי הקופה.⁷⁴ בהתבסס על העיבוד המיוחד של הלמ"ס, שלפיו מספר תושבי היישובים הבדואיים בנגב עומד על 268,867,⁷⁵ אזי מספר מבטחי לאומית ביישובים הבדואיים בנגב עומד על כ-8% מהמבטחים ביישובים אלה. ממענה לאומית עולה כי מדובר באוכלוסייה המקבלת שירות במרפאות הממוקמות ביישובים האמורים אולם מקום מגוריה עשוי להיות שונה.⁷⁶

לאומית הציגה בפנינו נתונים על סך שעות הפעילות השבועי בכל אחת ממרפאות הקופה ביישובים הערביים במחוז הדרום בכל אחד משני התחומים - רפואת המשפחה ובריאות האישה - וכן הציגה נתונים על מספר הרופאים המעניקים שירות בכל אחד משני התחומים האמורים

⁷² ש.ם.

⁷³ אלא אם צוין אחרת, מקור הנתונים המוצגים בפרק זה הוא ציונה אליאש, מנהלת מחוז דרום, לאומית שירותי בריאות, מכתב, 23 בספטמבר 2020.

⁷⁴ המוסד לביטוח לאומי, [חברות בקופות חולים 2018-2019](#), אוקטובר 2020.

⁷⁵ יאיר יום טוב, אגף דמוגרפיה ומפקד, תחום אומדני אוכלוסייה, הלשכה המרכזית לסטטיסטיקה, עיבוד מיוחד מורכב, 28 באוקטובר 2020.

⁷⁶ ציונה אליאש, מנהלת מחוז דרום, לאומית שירותי בריאות, מכתב, 15 בנובמבר 2020; איריס אלמליח, מנהלת לשכה, לאומית שירותי בריאות, מחוז דרום, שיחת טלפון, 15 בנובמבר 2020.

בכל אחד מהיישובים. עם זאת, בשונה מכללית נתוני הקופה על מספר הרופאים מוצגים לפי יישוב ולא למרפאה.

4.1 שירותים בתחום רפואת המשפחה

בלאומית ציינו כי שירותים בתחום רפואת המשפחה ניתנים במשך כל שעות פעילות של כל אחת מהמרפאות, כאשר לדברי הקופה הדבר נכון גם לגבי מרפאות בהן השירות ניתן במשך רוב שעות היממה (למשל ברהט). לדברי קופה, בשל אופי הפעילות של הקופה ביישובים אלה, השירות בתחום רפואת המשפחה ממשיך להינתן גם בשעות לא שגרתיות ("רפואת המשך").⁷⁷

טבלה 8: נתוני לאומית על השירותים הניתנים בתחום רפואת המשפחה ביישובים

הערביים המוכרים בנגב⁷⁸

מספר מטופלות לשעה שבועית	מספר שעות שבועיות	מספר מטופלים לרופא	מספר רופאי משפחה ביישוב	מבטחים לפי נתוני לאומית	מרפאות ⁷⁹	יישוב	מעמד
83.1	112	1,163.3	8	9,307	רהט א'	רהט	מוכר
					רהט ג'		
					רהט ד'		
					מרפאת ד"ר ג'מאל		
4.3	224	481.5	2	963	ערוער	ערוער בנגב	
					מרפאת ד"ר אבו עראר		
40.5	68	1,376	2	2,752	חורה א'	חורה א' (שבט אבו אלקיען)	
					חורה ב'		
36.6	33	599	2	1,198	לקיה	לקיה	
57.6	30	864.5	2	1,729	אל-סייד	אל-סייד	
49.3	71	1,168	3	3,504	כסייפה	כסייפה	
35.8	51	1,826	1	1,826	אל-עררה	אלער'ריה ⁸⁰	לא מוכר
36.1	589	1,063.9	20	21,279	12	8	סך-הכל

⁷⁷ ש.ם.

⁷⁸

⁷⁹ השירותים הניתנים במרפאות כוללים רפואה ראשונית, רפואה יועצת ורפואת המשך.

⁸⁰ נציין כי יישוב זה לא נכלל ברשימת היישובים הערביים המוכרים והלא מוכרים בעיבוד המיוחד של הלמ"ס.

מהטבלה עולה כי לאומית מפעילה 11 מרפאות ראשוניות בשישה יישובים מוכרים בנגב בהן ניתנים 20 רופאי משפחה מעניקים שירות ל-19,453 מטופלים, כלומר מדובר בכ-1,064 מטופלים לרופא. היקף הפעילות השבועי המצטבר של רופאים אלה עומד על 589 שעות, שהן כ-36 מטופלים לשעת טיפול. היחס בין מספר המטופלים לשעה נע בין 4.3 מטופלים לשעה בערעה בנגב ל-57.6 באל-סייד.

ביישובים הלא מוכרים מספקת לאומית שירותים בתחום בריאות האישה ביישוב אחד, שבו רופא אחד המעניק שירות ל-1,826 מטופלים בהיקף של 51 שעות שבועיות, קרי היחס בין מספר המטופלים לשעות הטיפול בשבוע הוא כ-36. הקופה ציינה בפנינו כי מרפאת לאומית באל-סייד מהווה מרפאה ביישוב לא מוכר אך כפי שעולה מנתוני העיבוד של הלמ"ס האמור לעיל עולה כי יישוב בשם זה נכלל ברשימת היישובים המוכרים ועל-כן הוצג בטבלה עם היישובים המוכרים.

4.2 שירותים בתחום בריאות האישה

לאומית העבירה לידינו נתונים על מספר היישובים בהם היא מספקת שירותים בתחום בריאות האישה וכן נתונים על גודל אוכלוסיית הנשים בכל אחד מיישובים אלה. לדברי הקופה, כל השירותים הניתנים במרפאה ניתנים במשך כל שעות הפעילות.⁸¹

טבלה 9: נתוני לאומית על השירותים בתחום בריאות האישה ביישובים הערביים המוכרים בנגב⁸²

מעמד	יישוב/מרפאה	גודל אוכלוסיית הנשים ביישוב לפי נתוני לאומית	מספר רופאי נשים	מספר מטופלות לרופא	מספר שעות שבועיות	מספר מטופלות לשעה שבועית
מוכר	כסיפה	1,690	1	1,690	4	422.5
	ערעה בנגב	460	1	460	4	115
	שבט אל סייד	874	2	437	4	218.5
	חורה א' (שבט אבו-אלקיעאן)	1,339	2	669.5	8.5	157.5
	לקיה	959	1	959	4	239.75
	הטא א' - מרפאה מרכזית	4,406	3	1,468.6	15	293.7
סך-הכל	6	9,728	12	810.7	39.5	246.3

מהטבלה לעיל עולה כי לאומית מפעילה 6 מרפאות ביישובים המוכרים שבהן ניתנים שירותי בריאות האישה ועל ידי 12 רופאי נשים. על-פי הערכתנו ביישובים אלה 9,728 מטופלות, כלומר, מדובר בכ-811 מטופלות לרופא. היקף הפעילות המצטבר של רופאים אלה עומד על 39.5 שעות

⁸¹ איריס אלמליח, מנהלת לשכה, לאומית שירותי בריאות, מחוז דרום, שיחת טלפון, 15 בנובמבר 2020.

⁸² ש.ם.

שבועיות, שהן 246.3 מטופלות לשעת טיפול. היחס בין מספר המטופלות לשעה שבועית נע בין 115 מטופלות לשעה בערערה בנגב ל-422.5 בכסייפה והיחס הכולל עומד על 246.3. עוד עולה מנתוני הקופה, כי למעט המרפאה המרכזית ברהט, בה ניתנים שירותים בתחום בריאות האישה במהלך שלושה ימים בשבוע, ביתר המרפאות, שירותים בתחום זה ניתנים פעם בשבוע. נציין כי כל מרפאותיה של לאומית בתחום בריאות האישה הן ביישובים המוכרים ואין לה מרפאות בתחום זה ביישובים הלא מוכרים.

5. שירותי רפואת משפחה ובריאות האישה הניתנים על-ידי קופת חולים מאוחדת⁸³

במענה על פנייתנו העבירה לידינו מאוחדת נתונים על היקף מבטחיה בכל אחד מ-11 היישובים הבדואיים בנגב בהם היא מספקת שירותי רפואת משפחה ושירותים בתחום בריאות האישה. מנתוני הקופה עולה כי מספרם של מבטחי הקופה ביישובים האמורים עומד על 18,506 איש, עם זאת, לא ברור מתשובת הקופה האם מדובר בכלל מבטחי הקופה ביישובים אלה או רק במספר המבטחים ביישובים שבהם היא נותנת שירות בלבד.

5.1 שירותים בתחום הרפואת המשפחה

מאוחדת העבירה לידינו נתונים על סך שעות הפעילות השבועי של שירותי רפואת המשפחה במרפאות הראשוניות⁸⁴ ביישובים הבדואים המוכרים והלא מוכרים, אך לא מסרה מידע על מספר הרופאים, להלן הנתונים.

טבלה 10: נתוני מאוחדת על המרפאות המספקות שירותי רפואת משפחה ביישובים

המוכרים והלא מוכרים בנגב⁸⁵

מספר מטופלים לשעה שבועית	סך שעות פעילות שבועי	מס' מבטחי מאוחדת לפי נתוני מאוחדת	יישוב/מרפאה	מעמד
90.4	69	6,239	שגב שלום	מוכר
48.3	59	2,850	ערוער	
35.3	59.5	2,102	לקיה	
38.2	61	2,330	רהט	
20.3	35	712	כסייפה	
24.6	63	1,553	תל שבע	
22.5	38	857	חורה	
8.9	25	222	אל-סייד	
41.2	409.5	16,865	8	סך-הכל ביישובים מוכרים

⁸³ אלא אם צוין אחרת, מקור הנתונים המובאים בפרק זה הוא דניאל עמיחי, מנהל מגזר בדואי, קופת חולים מאוחדת, מכתב, 21 באוקטובר 2020.

⁸⁴ דניאל עמיחי, מנהל מגזר בדואי, קופת חולים מאוחדת, מכתב, שיחת טלפון, 14 בנובמבר 2020.

⁸⁵ דניאל עמיחי, מנהל מגזר בדואי, קופת חולים מאוחדת, מכתב, 21 באוקטובר 2020.

מספר מטופלים לשעה שבועית	סך שעות פעילות שבועי	מס' מבטחי מאוחדת לפי נתוני מאוחדת	יישוב/מרפאה	מעמד
36	25	900	אבו סבילה	לא מוכר
4.5	35	160	ואדי נעם	
23.2	25	581	עוואגן	
19.3	85	1,641	3	סך-הכל ביישובים לא מוכרים

מהטבלה לעיל עולה כי **מאוחדת מפעילה 11 מרפאות בהן ניתנים שירותי רפואת משפחה, שמונה מהמרפאות הן ביישובים מוכרים ושלוש מרפאות בשלושה יישובים לא מוכרים.**⁸⁶ לרשות 18,506 המטופלים של הקופה עומדים 494.5 שעות פעילות שבועיות, שהן כ-37 מטופלים לשעה. נציין כי היחס בין מספר המטופלים לסך שעות הפעילות השבועית נע בין 4.5 מטופלים לשעה שבועית ביישוב הלא מוכר ועדי נעם ל-90.4 מטופלים לשעה שבועית ביישוב שגב שלום.

5.2 שירותים בתחום בריאות האישה

להלן יוצגו נתוני מאוחדת בתחום בריאות האישה הכוללים נתונים על מספר רופאי הנשים ועל סך שעות העבודה השבועי שלהם. כיוון שאין בידינו נתונים על היקף אוכלוסיית המבוטחות המטופלות במרפאות האמורות הנחנו לצורך הצגת הנתונים כי גודל אוכלוסיית המבוטחות הוא מחצית מכלל המטופלים בכל מרפאה המספקת שירות. נציין, כי אוכלוסייה זו עשויה לכלול גם ילדים.

טבלה 11: מספר רופאי נשים והיקף שעות פעילות ביישובים המוכרים והלא מוכרים

בנגב⁸⁷

מספר מטופלים לשעה שבועית	סך שעות פעילות שבועי	מספר מטופלות לרופא	מספר רופאי נשים	מס' מבטחי מאוחדת	יישוב	מעמד
389.9	16	1,559.75	2	3,119.5	שגב שלום	מוכר
178.1	8	1,425	1	1,425	ערוער	
210.2	5	1,051	1	1,051	לקיה	
145.6	8	1,165	1	1,165	רהט	
118.6	3	356	1	356	כסייפה	
258.8	3	776.5	1	776.5	תל שבע	
95.2	4.5	428.5	1	428.5	חורה	
175.2	47.5	1,040.2	8	8,321.5	7	סך-הכל ביישובים המוכרים
225	2	450	1	450	אבו סבילה	לא מוכר

⁸⁶ נציין כי שלושת היישובים האמורים לא נמצאים ברשימת היישובים שהועברה לידי מרכז המחקר והמידע של הכנסת על-ידי במסגרת העיבוד המיוחד שנעשה בלמ"ס.

⁸⁷ מענה הכללית הועבר על-ידי נועה דנאי, מנהלת מחלקת ניהול ידע ומידע, כללית שירותי בריאות, 19 באוקטובר 2020.

מנתוני הטבלה עולה כי **מאוחדת מעניקה שירותים בתחום בריאות האישה בשבעה יישובים בדואיים מוכרים באמצעות שמונה רופאי נשים. בהנחה שמספר המבוטחות במרפאות אלה עומד על 8,321, אזי מדובר על 1,040 מטופלות לרופא. לרשות נשים אלה עומדות במצטבר 47.5 שעות שבועיות, שהן כ-175 מטופלות לשעה. ביישובים הלא מוכרים מספקת מאוחדת שירותים בתחום בריאות האישה ביישוב אחד באמצעות רופא אחד המועסק שעתיים בשבוע, כלומר מדובר על 225 מטופלות לשעה.**

במאוחדת הוסיפו כי הקופה מעניקה גם שירותים של רפואה יועצת, כגון אורתופדיה, נשים, רפואת עיניים ורפואת עור במרפאות או בשלוחות⁸⁸ ביישובים הלא מוכרים. אולם, מספרן של שלוחות אלה לא צוין ולא ניתן ללמוד על היקף השירות הניתן במסגרתן.

במענה על השאלה אם הקופה סבורה כי המענה הניתן לאוכלוסיית היישובים המוכרים והלא מוכרים בנגב בכל אחד מהתחומים האמורים מספק, השיבה הקופה כי "קופת חולים מאוחדת, קופה עם פריסה טובה במגזר ובמגמת התרחבות מתמשכת. הקשיים בהם נתקלת הקופה בעיקר הם רגולטוריים ברמה של בינוי ונכסים מאושרים לפתיחת מרפאות".⁸⁹

*

באשר **למכבי שירותי בריאות**, מהנתונים שהעביר הקופה עולה כי שיעורם של מבוטחים מקרב אוכלוסיית היישובים הערביים במחוז דרום מכלל מבוטחי הקופה במחוז דרום עומד על כ-1.7%. אוכלוסיית מבוטחי הקופה מתגוררת בעיקר בערערה, כסייפה, רהט ולקיה.⁹⁰ אולם, בניגוד ליתר שלוש הקופות **מכבי לא העבירה לידינו נתונים על היקף שעות פעילות מרפאותיה כמו גם על מספר הרופאים המעניקים במסגרתן שירות ומתשובתה לא ניתן ללמוד על היבטים אלה. בקשתנו להבהרות ולקבלת נתונים מקיפים יותר נענו בתשובה כי אין בידי הקופה להפיק את הנתונים המבוקשים.**⁹¹

במענה על שאלתנו האם הקופה סבורה כי המענה שהיא מעניקה לתושבי היישובים הערביים המוכרים והלא מוכרים בנגב בתחומי בריאות המשפחה ובריאות האישה מספקים, השיבה הקופה כי קיים מחסור ברופאים בפריפריה, בפרט ברפואת נשים וכי בשנים האחרונות היא מובילה תוכנית התמחות בקהילה ברפואת נשים כדי להגדיל את השירות הקיים.

⁸⁸ שלוחה לעניין זה, כפי שהסבירו במאוחדת, היא מרפאה קטנה הנותנת שירות רפואה ראשונית מלא (רופא משפחה ואחות) בהיקפי פעילות מותאמים לגודל המקום בו היא נמצאת. שירותי הרפואה היועצת או המומחה ניתנים בה בתדירות שונה מזו של מרפאה גדולה יותר והיא ממוקמת לרוב בסמיכות גיאוגרפית למרפאה גדולה יותר ונסמכת עליה בשאר שירותי הרפואה. דניאל עמיחי, מנהל מגזר בדואי, קופת חולים מאוחדת, מכתב, 21 באוקטובר 2020.

⁸⁹ שם.

⁹⁰ טלי טסלר, מערך דוברות וקשרי ממשל – ממונה על תחום קשרי ממשל, מכבי שירותי בריאות, מכתב, 30 בספטמבר 2020.

⁹¹ שם.

6. תחנות לבריאות המשפחה – "טיפות חלב"⁹²

"טיפות חלב" היא תחנה המספקת שירותי בריאות ורפואה בתחום קידום בריאות ומניעה לנשים הרות, תינוקות וילדים בגילאי לידה עד שש שנים ומשפחותיהם. בין מטרות השירות בתחנות טיפת החלב: מניעת מחלות זיהומיות באמצעות מתן חיסונים; גילוי מוקדם של בעיות בריאות באמצעות בדיקות שגרתיות; הדרכה, ייעוץ והכוונה לבדיקות נוספות על-פי הנדרש; הדרכה לאורח חיים בריא והדרכה וייעוץ להורים ולהורים לעתיד הקשורים בהורות ולגידול ילדים.⁹³

כפי שעולה ממענה משרד הבריאות על פניית מרכז המחקר והמידע של הכנסת, ספק שירותי "טיפות חלב" העיקרי כיום ביישובים הערביים במחוז הדרום הוא משרד הבריאות, למעט שתי "טיפות חלב" ביישוב חורה שבו ניתן שירות על-ידי שירותי בריאות כללית ועל-ידי קופת חולים לאומית. לפי משרד הבריאות, הסיבה העיקרית לכך שמרבית השירות ניתן על-ידי משרד הבריאות היא היסטורית ובשל הקושי לגייס כוח אדם לטיפות חלב במחוז הדרום בכלל ובמגזר הערבי בפרט.⁹⁴ תחנה טיפת חלב של לאומית פועלת ביישוב חורה אחת לשבוע למשך ארבע שעות ובמסגרתה ניתנים שירותי רופא ילדים, אחות בריאות הציבור וחיסונים.⁹⁵ אין בידנו מידע על התחנה שמפעילה כללית.

לדברי משרד הבריאות, תחנות "טיפות חלב" מנהלות על-ידי אחיות בריאות הציבור של המחוז ורופאי הילדים מגיעים לתחנות פעם-פעמיים בשבוע. במענה לבקשתנו למפות את התחנות שמפעיל משרד הבריאות ביישובים הבדואיים השיב המשרד כי הוא **מפעיל בסך הכל 23 תחנות טיפות חלב, מתוכן 14 תחנות ביישובים הבדואיים המוכרים בנגב, 8 תחנות ביישובים הלא מוכרים ותחנת טיפת חלב ייעודית בבאר-שבע (אבו רביע) שמשרתת בעיקר את האוכלוסייה הבדואית המתגוררת ביישובים הלא מוכרים.**

היישובים הבדואיים שבהם ממוקמות 22 "טיפות החלב" הם:⁹⁶ רהט (5 תחנות), ערוער, כסייפה (2), לקייה (2), חורה (2), שגב שלום, תל-שבע, אל-אטרש, דריג'את, אבוכף, אל-עסם, אל-הוואשלה, אבו-קרינאת, אל-עזמה, ואדי אל-נעם ואל-סייד.⁹⁷ בנוסף כאמור מפעיל המשרד ניידת "טיפות חלב" לצורך הגעה לאתרים מרוחקים. המשרד ציין כי בנוסף לתחנות אלה יש עוד

⁹² אלא אם צוין אחרת, המקור לנתונים המוצגים בפרק זה הוא מירי כהן, מנהלת תחום בכיר, קשרי ממשל ותוכניות לאומיות, משרד הבריאות, מכתב, 29 באוקטובר 2020.

⁹³ משרד הבריאות, **טיפות חלב – תחנות לבריאות המשפחה**, כניסה: 9 בנובמבר 2020.

⁹⁴ מירי כהן, מנהלת תחום בכיר, קשרי ממשל ותוכניות לאומיות, משרד הבריאות, מכתב, 29 באוקטובר 2020.

⁹⁵ ציונה אליאש, מנהלת מחוז דרום, לאומית שירותי בריאות, מכתב, 23 בספטמבר 2020.

⁹⁶ נציין כי מעמד היישובים לא תואם בהכרח למה שצוין בעיבוד המיוחד של הלמ"ס ועל כן הנתונים לא יוצגו בפילוח לפי סוג היישוב.

⁹⁷ מירי כהן, מנהלת תחום בכיר, קשרי ממשל ותוכניות לאומיות, משרד הבריאות, מכתב, 16 בנובמבר 2020.

שש תחנות "טיפת חלב" ביישובים ירוחם, ערד, מצפה רמון ודימונה המשרתות בין היתר גם את האוכלוסייה הבדואית המתגוררת בקרבת רשויות אלה.

במענה על שאלתנו מהו היקף האוכלוסייה המקבל כיום שירות מתחנות טיפת חלב המופעלות על-ידי משרד הבריאות בכל אחד מהיישובים הבדואיים המוכרים והלא מוכרים בנגב ומה מספר תקני כוח האדם בהם, העביר לידינו משרד הבריאות נתונים על מספר מקבלי השירות בכלל התחנות ביישובים הבדואיים המוכרים והלא מוכרים, לעומת מספר המטופלים ביישובים היהודיים ובתחנות ביישובים יהודיים שבהם לפחות מחצית מהמטופלים שייכים לאוכלוסייה הערבית במחוז הדרום ("יישובים מעורבים")⁹⁸. כמו-כן, הציג משרד הבריאות את מספר משרות האחיות בכל תחנות "טיפת החלב" ומספר התינוקות המטופלים בהתפלגות לפי היישובים האמורים, אך לא העביר מידע על מספר תקני הרופאים.

טבלה 12: נתוני משרד הבריאות על מספר תחנות "טיפות חלב" במחוז דרום ומספר

תקני האחיות בתחנות אלה⁹⁹

מספר מטופלים למשרת אחות	מספר משרות אחיות	מספר תינוקות המקבלים שירות	מספר התחנות	אוכלוסייה
142.1	54.5	7,747	23	יישובים בדואיים במחוז דרום
174.1	36.75	6,400	14	יישובים יהודיים
41.3	17	703	6	יישובים מעורבים
137.2	108.25	14,850	43	סך הכל

מהטבלה לעיל עולה כי במחוז דרום מפעיל משרד הבריאות 43 תחנות טיפות חלב, מהן כ- 53% ביישובים הבדואיים בנגב. סך התינוקות המטופלים כיום בתחנות טיפת חלב במחוז הדרום עומד על 14,850, מהם כ-52.2% מטופלים בתחנות ביישובים הבדואיים בנגב. כאמור, ישנם גם תינוקות מקרב האוכלוסייה הערבית בנגב המטופלים בטיפות חלב הממוקמות ביישובים שאינם ערביים.

עוד ניתן לראות מהטבלה כי מספר התינוקות לתקן אחות במחוז דרום עומד על 137.2 תינוקות לאחות במשרה מלאה, כאשר מספר התינוקות לתקן אחות במשרה מלאה גבוה יותר ביישובים היהודיים (174.1 תינוקות לאחות) בהשוואה לתחנות ביישובים הבדואיים בנגב (142.1). היחס הנמוך ביותר, בצורה משמעותית, היה ביישובים המעורבים. יש לציין כי מדובר בתקן ולא במספר אחיות ולדברי משרד הבריאות כ-25 תקנים בדרום לא מאויישים, כלומר כרבע מהתקנים במחוז דרום.

⁹⁸ מירי כהן, מנהלת תחום בכיר, קשרי ממשל ותוכניות לאומיות, משרד הבריאות, מכתב, 15 בנובמבר, 2020.

⁹⁹ מירי כהן, מנהלת תחום בכיר, קשרי ממשל ותוכניות לאומיות, משרד הבריאות, מכתב, 29 באוקטובר, 2020.

במענה על שאלתנו מדוע לא ציין משרד הבריאות מהו מספר הנשים המטופלות במסגרת "טיפות החלב" השיב המשרד כי בשנים האחרונות ישנה ירידה מתמדת במספר הנשים ההרות המטופלות ב"טיפות בחלב" כך שהיום מטופלות 100 נשים בלבד.¹⁰⁰ נציין, כי לא ידוע לנו לאיזו אוכלוסייה שייכות הנשים האמורות ובאילו תחנות "טיפת חלב" הן מטופלות.

במענה על שאלתנו אם ישנם יישובים בדואיים בנגב בהם אין תחנת "טיפת חלב" השיב המשרד כי תושבי היישובים הלא מוכרים מגיעים ליישובים הסמוכים. כך למשל, לדברי המשרד, תושבי היישוב הלא מוכר "פורעה" מקבלים שירות בעיר ערד או ביישוב כסייפה שהנסיעה אליהם ברכב, לדברי המשרד, אורכת כעשר דקות. בהקשר זה ציין משרד הבריאות כי היה ניסיון להקמת תחנה ביישוב הלא מוכר טראבין א-סנאע הסמוך לרהט, אך בשל מעשי ונדלזים הדבר לא צלח ותושבי המקום מקבלים את שירותי התחנה בעיר רהט.

המשרד התייחס בדבריו גם למחסור הקשה באחיות וברופאים בכל תחנות טיפות החלב בנגב וציין כי כיום ישנו פער כפול, לדבריו לא רק שחסרים 5 תקנים על התקינה הקיימת, אלא שכאמור ישנם כיום 25 תקנים לא מאויישים.¹⁰¹

במענה על השאלה אם משרד הבריאות סבור כי המענה הניתן לאוכלוסיית היישובים הבדואיים המוכרים והלא מוכרים במחוז הדרום במסגרת התחנות הוא מספק השיב משרד הבריאות כי "השירות שניתן הוא שירות טוב, איכותי ובמרחקים וזמנים סבירים. יש בהחלט מקום לשיפור והמשרד אף ציין כי יש הכרח להוסיף תקינה וגם לתמרץ כוח אדם לעבודה בקהילה הבדואית. כך בשנת 2011 ניתן תמריץ לאחיות והדבר גרם למילוי השורות ולרווחה מסוימת. ראוי לציין כי משרד הבריאות הוא ספק השירות גם בבריאות לתלמיד, דבר המוסיף קושי רב במתן שירות מספק".

לדברי משרד הבריאות, אחד הגורמים המקשים על איוש תקני כוח האדם הוא "הפער המשמעותי ברמת ההשתכרות הבסיסית בין אחות בריאות הציבור (אחיות טיפות חלב ואחיות בית ספר) לבין אחיות הקהילה (קופות החולים) ואחיות בתי החולים – דברים שמהווים, כמובן, אתגר אדיר לאיוש המשרות. בעיה קשה לא פחות קיימת בתקינה ואיוש הרופאים בתחנות טיפות חלב," שעליה כאמור לא מסר המשרד מידע.

לדברי משרד הבריאות המחסור בכוח האדם מונע פתיחת תחנות נוספות בכלל המגזרים במחוז כשהמשרד פועל לשיפור תנאי העבודה של הרופאים ושל האחיות בכלל ובחברה הערבית בפרט, "אולם עד כה לא שונה השכר הבסיסי שהוא נמוך ולכן גם בוגרות תוכניות ייחודיות למגזר מסרבות לעבודה במסגרת המדינה ומעדיפות את הקופות או את בית החולים". לדברי המשרד

¹⁰⁰ שם.

¹⁰¹ שם.

"התקינה המקובלת אינה לוקחת בחשבון פיזור גיאוגרפי רחב, במקומות שהנטיעה אליהם היא קשה. חשוב לציין כי אפשרות נוספת להגיע אל האוכלוסייה בפזורה היא ניידת חיסונים, איתה יוצאות האחיות אל מרחבי הנגב, השרות היום ניתן באופן חלקי ואנו שואפים לטיפת חלב ניידת המאפשרת טיפול מיטבי המגיע אל כל תושבי הפזורה".¹⁰²

נספח

בשלוש הטבלאות שלהלן נציג את נתוני העיבוד המיוחד שהוכן על-ידי הלשכה המרכזית לסטטיסטיקה לבקשת מרכז המחקר והמידע של הכנסת על אוכלוסיית היישובים הבדואיים המוכרים והלא מוכרים (שבטים) לפי מין וגיל.¹⁰³

טבלה 1: אוכלוסייה מוסלמית ביישובים מוכרים במחוז הדרום, בפילוח לפי מין, 2019

סך-הכל	נשים	גברים	יישוב
20,480	10,230	10,250	תל שבע
17,819	8,881	8,938	כסיפה
15,400	7,693	7,707	לקיה
67,091	33,324	33,767	רהט
18,239	9,089	9,150	ערעה-בנגב
10,919	5,395	5,524	שגב-שלום
17,769	8,798	8,971	חורה
182	98	84	אל-עזי
1,088	523	565	אבו קורינאת (יישוב)
840	424	416	מכחול
1,134	506	628	תרבין א-צאנע (יישוב)*
2,454	1,225	1,229	קצר א-סר
2,683	1,334	1,349	ביר הדאג'
994	476	518	דריג'את
4,018	2,003	2,015	אום בטין
3,309	1,544	1,765	אל סייד
1,866	948	918	סעוה
429	206	223	כחלה
2,028	979	1,049	אבו תלול
188,742	93,676	95,066	סך-הכל

¹⁰² מירי כהן, מנהלת תחום בכיר, קשרי ממשל ותוכניות לאומיות, משרד הבריאות, מכתב, 29 באוקטובר 2020.

¹⁰³ כאמור, לדברי הלמ"ס קובץ הנתונים שהועבר לידינו אינו כולל שבטים בדואים עם מעט מדי אוכלוסייה. נתוני הלשכה המרכזית לסטטיסטיקה בקובץ העיבוד המיוחד שהועבר לידי מרכז המחקר והמידע של הכנסת מתבססים על הקובץ המינהלי המשופר (קמ"מ) שהוא הקובץ הבסיסי של מפקד האוכלוסין הכולל את מסגרת אוכלוסיית המפקד ונוצר על-ידי שילוב קובץ מרשם האוכלוסין עם קבצים מינהליים נוספים. העיבוד שמבוסס על נתוני קמ"מ לא מתחשב במשקולות ולכן תוצאות העיבוד עשויים להיות שונים מהאומדנים הרשמיים המתפרסמים בתחום אומדני אוכלוסייה בלמ"ס. יאיר יום טוב, אגף דמוגרפיה ומפקד, תחום אומדני אוכלוסייה, הלשכה המרכזית לסטטיסטיקה, עיבוד מיוחד מורכב, 28 באוקטובר 2020.

טבלה 2: אוכלוסייה מוסלמית בשבטים (גרים מחוץ ליישובים המוכרים) במחוז הדרום,**בפילוח לפי מין, 2019**

סך-הכל	נשים	גברים	שבטים
17,411	8,751	8,660	מסעודין אל-עזאזמה (שבט)
1,938	986	952	הוזייל (שבט)
557	273	284	עוקבי (בנו עוקבה) (שבט)
279	147	132	אבו עבדון (שבט)
102	53	49	אפיניש (שבט)
1,134	614	520	אסד (שבט)
10,234	5,215	5,019	אבו רוקייק (שבט)
10,596	5,347	5,249	אעצם (שבט)
2,913	1,447	1,466	קודייראת א-צאנע (שבט)
3,800	1,874	1,926	אטרש (שבט)
8,765	4,356	4,409	אבו רוביעה (שבט)
4,586	2,331	2,255	אבו ג'ווייעד (שבט)
6,542	3,302	3,240	אבו קורינאת (שבט)
192	111	81	עטאוונה (שבט)
1,247	666	581	תראבין א-צאנע (שבט)
1,276	638	638	קוואעין (שבט)
1,324	633	691	ג'נאביב (שבט)
576	290	286	נצאצרה (שבט)
116	58	58	אבו עמאר (שבט)
2,457	1,247	1,210	הוואשלה (שבט)
2,353	1,231	1,122	סייד (שבט)
1,589	789	800	קבועה (שבט)
80,125	40,437	39,688	סך-הכל

טבלה 3: אוכלוסיית היישובים הבדואים המוכרים והלא מוכרים, לפי מין וגיל, 2019

סך-הכל אוכלוסייה	נשים				גברים				סוג היישוב
	סך-הכל נשים	65 ומעלה	64-18	17-0	סך-הכל גברים	65 ומעלה	64-18	17-0	
188,742	93,676	2,237	44,507	46,932	95,066	1,613	44,053	49,400	יישובים מוכרים
80,125	40,437	1,194	17,743	21,500	39,688	673	16,464	22,551	מחוץ ליישובים המוכרים ¹⁰⁴
268,867	134,113	3,431	62,250	68,432	134,754	2,286	60,517	71,651	סך-הכל

¹⁰⁴ כולל 138 איש המתגוררים מחוץ ליישוב המוכרים שמקום מושבם לא צוין.