



שילוב המגזר החרדי בשוק העבודה תמונת מצב ומשמעויות

כתיבה: סמי כהונאי, כלכלנית בכירה

אישור: ד"ר יעקב ורשבסקי, מנהל מרכז מחקר ומידע

עריכה לשונית: מערכת "דברי הכנסת"

כ"ה באדר תשס"ד

18 במרס 2004

תוכן העניינים

4	תמצית
8	מבוא
12	פרק א': תעסוקת חרדים – המצב הקיים
12	דפוסי ההשתתפות של החרדים בכוח העבודה
14	סוגי המשרות
14	שכר
15	עמדות בעניין הכניסה למעגל העבודה
18	ניסיונות להכנת חרדים לכניסה לשוק העבודה
	קורסים במסגרת האגף להכשרה מקצועית של משרד העבודה והרווחה (פרויקט "פרנסה
19	בכבוד")
20	המרכז החרדי להכשרה מקצועית
20	בית-הספר הגבוה לטכנולוגיה
	תוכנית ניסיונית של האוניברסיטה העברית בירושלים להכשרת נשים חרדיות בעבודה
21	סוציאלית
22	הקמפוס החרדי של הקריה האקדמית בקריית-אונו
22	המכללה החרדית לבנות
23	פרק ב': הגורמים לאי-יציאה לעבודה
23	גורמים היסטוריים
24	גורמים תרבותיים, חברתיים וערכיים
26	חינוך שאינו מוכוון לעבודה
27	גיוס לצבא
30	מחיר הכניסה לשוק העבודה – אובדן תמיכות
32	מגבלות יציאתן לעבודה של נשים חרדיות
34	פרק ג': ההשלכות של שיעור השתתפות נמוך בשוק העבודה
34	ההשפעה על שיעור ההשתתפות בכוח העבודה על התעסוקה ועל התוצר בישראל
34	כימות הפסד התוצר
36	גביית מסים
38	עוני באוכלוסייה החרדית
42	התלות הכלכלית בחברה החילונית

43	גידול בנטל התמיכות
43	השסע בין החרדים לחילונים
45	פרק ד': תקציבים המופנים למגזר החרדי בגין אי-יציאה לעבודה
45	תקציבי הישיבות והכוללים
48	קצבת הבטחת הכנסה ממשרד הדתות לאברכים שתורתם אומנותם
49	הנחה במעונות היום ובמשפחתונים שבפיקוח משרד העבודה והרווחה
50	הנחות בגני ילדים הנתמכים על-ידי משרד החינוך והתרבות
50	הטבות בדיוור
51	פרק ה': דרכים לשילוב החרדים בשוק העבודה והתועלת הכלכלית בשילוב
51	אפיקים להשתלבות
52	מרכיבים נחוצים בתהליך השילוב של האוכלוסייה החרדית בשוק העבודה
55	תרחיש השתלבות
58	נספח – אומדן כלכלי
61	מקורות

תמצית¹

מסמך זה מציג היבטים סוציולוגיים וכלכליים של סוגיית שיעור ההשתתפות הנמוך של המגזר החרדי בשוק העבודה בישראל על סיבותיה והשלכותיה הכלכליות הנוכחיות והעתידיות, ומביא תמונת מצב עדכנית.

המסמך מציג ומנתח את ממדי התופעה ואת השפעתה על האוכלוסייה החרדית בפרט ועל המשק בכלל, ובוחן דרכי פתרון בהתבסס על ניתוח זה, מתוך התחשבות בהיבטים הערכיים, החברתיים והתרבותיים הייחודיים לחברה החרדית, אשר משפיעים על עמדות החרדים בדבר יציאה לעבודה. יש לציין שהנתונים ופרטי המידע המופיעים במסמך מעודכנים עד לחודש יוני 2003. כאשר אירעו שינויים מהותיים בתקופה שעברה מאז איסוף החומר, ציינו את הדבר בהערות שוליים. אנו סבורים שאין בשינויים הללו כדי להשפיע השפעה ניכרת על האומדנים המובאים במסמך, על המגמות הכלליות ועל פרשנותם.

יש קושי בסיסי באפיון המגזר החרדי, היות שהוא מורכב ממספר רב של פלגים וזרמים, הנבדלים זה מזה בהיבטים רבים. בשני העשורים האחרונים האוכלוסייה החרדית אף הולכת ומתגוונת, בעיקר עקב הצטרפותן של אוכלוסיות חדשות דוגמת החרדים הספרדים והחוזרים בתשובה. גם מבחינה סטטיסטית קשה למצוא נתונים מהימנים על מגזר זה. אומדנים מהשנים האחרונות לגודל האוכלוסייה החרדית נעים בטווח רחב שבין 250,000 ל-450,000 נפש.

סוגיית שיעור ההשתתפות של המגזר החרדי בשוק העבודה מוכרת וידועה: שיעור ההשתתפות בכוח העבודה של החרדים – בעיקר הגברים, המייחדים את מרב זמנם ללימודים תורניים – נמוך במידה ניכרת מהשיעור הממוצע באוכלוסייה כולה. מלבד זאת, נמצא שרבים מהחרדים המשתייכים לכוח העבודה – ובעיקר הנשים החרדיות המטופלות בילדים רבים – עובדים במשרות חלקיות וברמות שכר נמוכות למדי. מחקרים מלמדים ששכרם של החרדים נמוך במידה ניכרת מהשכר בקרב הלא-חרדים, והדבר מיוחס בעיקר לסוג ההשכלה הנרכשת במוסדות הלימוד החרדיים.

מבחינה כלכלית כלל-משקית, נתונים אלו גורמים לאובדן של תוצר פוטנציאלי, לאובדן מסים למדינה ולגידול בנטל תשלומי ההעברה.

לצורך העבודה בנינו אומדנים המכמתים את השפעת אי-יציאתם של החרדים לעבודה על התוצר, על גביית המסים ועל הוצאות הממשלה. החישובים נשענים על הנחות רבות, וכשהיו לנו כמה חלופות, **הקפדנו תמיד לבחור בהנחות המקטינות את האומדנים. לפיכך האומדנים המוצגים בעבודה הם אומדני מינימום.**

¹ תודתנו נתונה למיכל בר-אילן, לשרון סופר, למוחמד סייד-אחמד, לאלה הלר ולאריק פישל על שהשתתפו בשלבים שונים של הכנת המסמך.

על-פי האומדן שבנינו, אילו שיעורי ההשתתפות של האוכלוסייה החרדית בגילי העבודה העיקריים (25-54) היו דומים לשיעורי ההשתתפות של כלל האוכלוסייה בישראל, הרי בשנת 2002 היו מיתוספים לתוצר הגולמי של המשק הישראלי קרוב לחמישה מיליארדי ₪, שהם כ-1% מהתמ"ג,² תוספת הגבייה למס הכנסה היתה מסתכמת בכ-140 מיליון ₪, תוספת הגבייה בדמי ביטוח לאומי ומס בריאות היתה מסתכמת בכ-150 מיליון ₪ ותוספת הגבייה במסים העירוניים היתה מסתכמת בכ-42 מיליון ₪. אשר לתמיכות ולתשלומי ההעברה, על-פי האומדן, בשנת 2002 ההוצאה הממשלתית על כלל התמיכות המועברות למשקי בית חרדיים במפורש בגין אי-יציאה לעבודה או בגין רמת הכנסה נמוכה נאמדה במיליארד ₪.³

נוסף על כך, מוצגים במסמך אומדנים לעשר השנים הבאות בשני תרחישים:

(א) בתקופה זו לא יתרחשו שינויים של ממש בדפוסי העבודה של האוכלוסייה החרדית;

(ב) החרדים יגדילו בהדרגה את שיעור השתתפותם בשוק העבודה.

מבחינת האוכלוסייה החרדית עצמה, השילוב של רמת הכנסה נמוכה ושל ילדים רבים במשפחה מביא משפחות רבות אל מתחת לקו העוני. על-פי מחקרים שבחנו את שיעור העוני בקרב האוכלוסייה החרדית בשנת 1999, לכ-36% מהמשפחות החרדיות שראשיהן בגיל העבודה לא היה מפרנס כלל, ותחולת העוני בקבוצה זו היתה גבוהה ביותר (83%), ואילו לכ-43% מהמשפחות החרדיות היה מפרנס אחד בלבד, ותחולת העוני בקרבם עמדה על 34%. סיכוייה של משפחה חרדית להיות ענייה גבוהים פי-שלושה מסיכוייה של משפחה בעלת מאפיינים זהים שאיננה חרדית.

בשל הריבוי הטבעי הגבוה של האוכלוסייה החרדית, בלי שינוי מרחיק לכת בדפוסי העבודה של החרדים, עלות אי-השתתפותם בשוק העבודה למשק הישראלי צפויה לגדול לאורך זמן, בד בבד עם העמקת העוני במגזר החרדי, באופן שיכולתה של המדינה להמשיך ולתמוך באוכלוסייה זו תועמד במבחן קשה.

מבחינה חברתית, אי-יציאתם של החרדים לשוק העבודה ותלותם ההולכת וגוברת של הלומדים ובני משפחותיהם בחברה הלא-חרדית, לצד האי-שוויון בנשיאת הנטל הביטחוני (אי-התגייסותם לצבא של רוב החרדים), מעמיקים את השסע בין החברה הכללית – החילונית והמסורתית – לבין החברה החרדית.

הסיבות לאי-יציאתם של החרדים לשוק העבודה קשורות בנסיבות ההיסטוריות אשר הולידו את המסגרת החברתית-תרבותית הייחודית שלהם: החברה החרדית התפתחה במאה ה-19 במזרח אירופה מתוך עימות עם תנועת ההשכלה ובעקבות התגברות התופעה של נטישת הצעירים את הדת. תהליכים אלו יצרו תחושה של איום על הזהות היהודית. ההתבדלות החברתית והתרבותית – ובכללה הלימוד בישיבות – שימשה למנהיגי הקהילות החרדיות אמצעי לשמירת הנאמנות של

² בהנחה שתרומתו של עובד חרדי ממוצע לתמ"ג תהיה נמוכה בכ-30% מהתוצר הממוצע של מועסק במשק.
³ בסעיף זה כימתנו את התמיכות האלה: הבטחת הכנסת מינימום (קצבאות "תורתו אומנותו") לאברכים ממשד הדתות, תקציבי ישיבות וכוללים, סיוע במעונות יום ובמשפחתונים שבפיקוח משרד העבודה והנחות בגני ילדים הנתמכים על-ידי משרד החינוך.

הדור הצעיר לערכי הדת והמסורת, ובתוך כך הציגה מודל של אליטה חברתית של בני ישיבות המתמסרים התמסרות טוטלית ללימודים תורניים למען שמירת הגחלת והגנת העם היהודי. ההפניה הגורפת של הצעירים ללימוד בישיבות והתגבשותה של חברת הלומדים התרחשה רק לאחר מלחמת העולם השנייה. מדינת ישראל אפשרה זאת הן באמצעות מתן פטור מגיוס לתלמידי הישיבות הן באמצעות מתן תמיכה כספית לישיבות ולאברכים.

מוסדות הלימוד החרדיים אינם מכוונים להכין את תלמידיהם לכניסה לשוק העבודה, והצעירים החרדים (בעיקר הבנים) נחשפים למקצועות לימוד כלליים ("לימודי תכלית") ברמה אלמנטרית בלבד. הדבר מקשה על המעוניינים לעבוד להשתלב במקצועות מכניסים. הפטור שניתן לבני ישיבות משירות צבאי עד לשנת 2003 (וחלקית גם כיום) כרוך באי-יציאה לעבודה, והדבר מנע גם הוא מהגברים החרדים לעבוד עד גיל מאוחר למדי. "חוק טל" אשר נכנס לתוקף בפברואר 2003 נועד לשנות מצב זה ולאפשר למי מתלמידי הישיבות אשר אינו מסוגל או אינו מעוניין להמשיך את הלימודים בישיבה, לבחור בגיל 23 – לאחר "שנת הכרעה" – בעבודה או בלימודים כלליים, ולהתגייס לשירות צבאי מקוצר.

גורם מעכב נוסף לכניסה של חרדים למעגל התעסוקה הוא שהתמיכות וההטבות שמשפחה חרדית מקבלת מותנות באי-יציאה לעבודה או ברמת הכנסה נמוכה. על-פי חישוב שעשינו, משפחה חרדית טיפוסית שבה האב לומד בכולל ואינו עובד מקבלת תמיכות והטבות שיכולות להסתכם ב-3,500-3,000 ₪ בחודש, והיא עלולה לאבד חלק ניכר מסכום זה עם יציאת אבי המשפחה לעבודה.

אשר לנשים החרדיות, ברוב המשפחות הן המפרנסות העיקריות, אולם יכולתן לצאת לעבודה מוגבלת מכיוון שהן אחראיות גם לניהול משק בית, שעל-פי רוב מספר הילדים בו גדול. העיסוק השכיח בקרב הנשים החרדיות הוא בתחום ההוראה – מקצוע שאינו מכניס במיוחד. נוסף על כך, מסתמנת בו בשנים האחרונות מגמה שלפיה קצב גידול המשרות אינו מדביק את קצב הגידול בהיצע העובדים.

בשנים האחרונות אפשר להבחין בחברה החרדית בניצנים של שינוי במגוון תחומים, ובהם גם פתיחות רבה יותר לרעיונות של יציאה לעבודה, לימודי הכשרה מקצועית ואף לימודים אקדמיים. קולות הקוראים לשינוי מעין זה נשמעים בעיקר בשכבת הגיל הצעירה, אך נראה שגם בקרב מנהיגי הקהילה ורבניה מתגבשת עמדה פרקטית יותר, המאפשרת לצעירים שאינם מסוגלים להמשיך בלימודים בישיבה – אם בשל המצב הכלכלי של המשפחה ואם בשל חוסר התאמה למסגרת – להצטרף לשוק העבודה. כראיה לכך, קמו בשנים האחרונות בהיתר של רבנים כמה מסגרות ללימודי הכשרה מקצועית ואף ללימודים אקדמיים המותאמות לאוכלוסייה החרדית. על-פי הערכות, מספר המשתתפים בקורסי הכשרה מקצועית מגיע לכמה אלפים בשנה, ומספר הפונים למסלולים האקדמיים מגיע לכמה מאות בשנה.

הניסיונות הללו מעידים, ככל הנראה, על תהליך התחלתי ומהוסס של כניסת אוכלוסייה חרדית למעגל העבודה, באמצעות רכישת השכלה ומיומנויות המשפרות את נקודת הפתיחה בשוק העבודה. הם מסמנים פריצת דרך ראשונית, והמשך התהליך תלוי בגורמים רבים, כגון מידת ההצלחה של ראשוני הבוגרים של המסגרות הללו לשלב יציאה לעבודה ואורח חיים חרדי

ובעקבות זאת גיבוש עמדות חיוביות בכלל החברה החרדית כלפי תעסוקה. מכל מקום, נראה שנוצר כאן חלון הזדמנויות שעל המדינה לנצלו באמצעות גיבוש תוכנית מתאימה והקצאת משאבים ליישומה.

תהליך המעבר מעולם הישיבות למעגל העבודה צפוי להיות הדרגתי ומורכב, וצפוי להביא עמו שינוי של נורמות חברתיות. ראוי שתהליך כזה ייעשה באופן מושכל, וכך יקל על הפרט היחיד את תהליך היציאה מהמעמד של "בן-תורה". רצוי לנקוט צעדים שיפחיתו את החששות של החברה החרדית ומנהיגיה מפני היציאה מד' אמותיה של הסביבה היהודית, ויצרו גיבוי רחב של הקהילה החרדית ביוצאים לעבודה. משום כך, ראוי לגבש "מערכת מאפשרת", הכוללת בין היתר מסגרות להכשרה מקצועית ולהשכלה אקדמית המותאמות לאוכלוסייה החרדית, שירותי ייעוץ מקצועי והשמה בתעסוקה, ואף תוספת לימודים כלליים במסגרת מערכות החינוך של האוכלוסייה החרדית. יש לפעול לקבלת הסכמתם של רבנים ומנהיגים מהפלגים השונים של החברה החרדית לתהליך בכלל, ולפתיחת מסגרות ההכשרה בפרט. בשלבים הראשונים, עדיף לפנות לקבוצות מתוך החברה החרדית הנוטות יותר מאחרות לקבל את רעיון היציאה לעבודה. יש לשים דגש על התאמה של תוכניות ההכשרה לדרישות שוק העבודה והקהילה החרדית ועל נגישות פיזית למקורות הכשרה ותעסוקה.

הצלחתן של תוכניות לשילוב חרדים בשוק העבודה צפויה לתרום בטווח הארוך לצמיחת המשק ולצמצום הגירעון בתקציב הממשלה. העלאת רמת ההכנסה מעבודה של משקי בית חרדיים תתרום להקטנת ממדי העוני בקרב אוכלוסייה זו ולצמצום הפערים הכלכליים בינה לבין שאר האוכלוסייה. במקביל, השתתפותם של החרדים בעשייה הכלכלית במשק והקטנת הסתמכותם על תקציבים ממשלתיים תסייע להפחתת הניכור בין האוכלוסייה החרדית לבין שאר האוכלוסייה, שהוא אחת הסוגיות הבולטות בסדר היום החברתי במדינת ישראל.

מבוא

מסמך זה מציג היבטים סוציולוגיים וכלכליים של סוגיית שיעור ההשתתפות הנמוך של המגזר החרדי בשוק העבודה בישראל, על סיבותיה והשלכותיה הכלכליות הנוכחיות והעתידיות, ומביא תמונת מצב עדכנית. המסמך יבחן דרכים מעשיות להגברת השילוב של המגזר החרדי בשוק העבודה, יתאר וינתח את הכוחות הפועלים על מגזר זה, ויצוין נושאים שיש לתת עליהם את הדעת בעת הפעלת תוכניות לשילוב חרדים בשוק העבודה.

יש לציין שהנתונים ופרטי המידע המופיעים במסמך מעודכנים עד לחודש יוני 2003. כאשר אירעו שינויים מהותיים בתקופה שעברה מאז איסוף החומר, ציינו את הדבר בהערות שוליים. אנו סבורים שאין בשינויים הללו כדי להשפיע השפעה ניכרת על האומדנים המובאים במסמך, על המגמות הכלליות ועל פרשנותם.

בעיני המתבונן מבחוץ הציבור החרדי נראה עשוי מקשה אחת: משפחות מרובות ילדים שבהן העיסוק העיקרי של אב המשפחה הוא לימוד תורה, בעוד המשפחה מתקיימת בדוחק מתקציבים ממשלתיים המהווים נטל הולך וכבד על המשק הישראלי. ניסיון לחזור אל נבכי חברה זו ולאפיין אותה במדויק מגלה כי ההסתכלות עליה כמכלול טומנת בחובה מכשולים רבים: המגזר החרדי מורכב מפלגים וזרמים רבים, הנבדלים אלה מאלה בהיבטים חברתיים ואידיאולוגיים, ברמת זיקתם למסורת, ברמת קירבתם אל המודרנה, ברמת פתיחותם לחברה הישראלית – החילונית ברובה – ובמידת מעורבותם בכלכלה.

הקושי לאפיין את החברה החרדית מוצא את ביטויו גם בעת ניסיון להציג נתונים סטטיסטיים עליה: הגורמים הרשמיים (הלשכה המרכזית לסטטיסטיקה, המוסד לביטוח לאומי, משרד הממשלה, עיריות וכדומה) לא אוספים נתונים סטטיסטיים ספציפיים על מגזר זה. גם כאן, הבעיה נובעת במידה רבה מהקושי להגדיר את האוכלוסייה, מאחר שאין הגדרה חד-משמעית למונח "חרדי".⁴ בעיה נוספת בנתונים הסטטיסטיים נובעת ממסירת נתונים לא מהימנים לרשויות, בעיקר על מספר תלמידי הישיבות ואברכי הכוללים.

על-פי הגדרתו של הסוציולוג פרופ' מנחם פרידמן,⁵ המושג "יהדות חרדית" חל על חלק מוגדר ומובחן בחברה היהודית, הרואה עצמו מחויב להלכה כפי שפיתחו אותה האוטוריטות במסורת היהודית. מאז שנות ה-80 האוכלוסייה החרדית הלכה והתגוונה, בעיקר בעקבות עלייתה של תנועת ש"ס והגידול בממדי החזרה בתשובה.⁶

⁴ מקור המונח בביטוי "חרד לדבר ה'", והוא מבטא אמונה ואורח חיים.

⁵ מנחם פרידמן, **החברה החרדית – מקורות, מגמות ותהליכים**, מכון ירושלים לחקר ישראל, 1991.

⁶ שלמה סבירסקי, אתי קונור וירון יחזקאל, "תקציבים ממשלתיים למגזר היהודי החרדי", מרכז "אדוה", 1998.

בהעדר נתונים מדויקים, יש אומדנים שונים לגודל האוכלוסייה החרדית:

- בעבודה שהכין מכון הסקרים "גיאוקרטוגרפיה" עבור משרד הבינוי והשיכון, בשנת 1999 נאמדה האוכלוסייה החרדית ב-485,000-550,000 נפש, שהם 7.9%-9% מכלל האוכלוסייה. נתוני משרד החינוך ונתוני הצבעה לכנסת שימשו לחישוב נתון זה.⁷
- הגיאוגרף פרופ' יוסף שלהב מעריך שהאוכלוסייה החרדית מונה 400,000-420,000 נפש, שהם 6.5%-7% מאוכלוסיית ישראל.⁸

• אפשר לקבל אומדן למספר החרדים מתוך סקרי כוח-אדם או סקרי הכנסות של הלשכה המרכזית לסטטיסטיקה. בסקרים אלו אין משתנה ספציפי המשייך משפחה למגזר החרדי, אולם מקובל לעשות את השיוך באמצעות משתנה אחר והוא קיומו של בן משפחה אחד לפחות שמוסד הלימודים האחרון שבו למד הוא ישיבה (על-פי רוב, אם כי לא תמיד, גם "כוללים" נכללים בסוג מוסד זה⁹). מדובר במשתנה מקורב בלבד, שכן מצד אחד לא בכל משפחה חרדית ימצא בהכרח בן משפחה כזה (לדוגמה במשפחות של חוזרים בתשובה, של עולים חדשים או של חרדים שלאחר הלימודים בישיבה למדו במוסדות אחרים), ומצד אחר לא כל תלמידי הישיבות הם בהכרח חרדים (לדוגמה בני ישיבות ההסדר). יתירה מזאת, אומדן זה יהיה מוטה כלפי אותם חרדים שאינם בכוח העבודה ולומדים כיום בישיבות. גברים חרדים שהשתתפו בהכשרה מקצועית ועובדים כיום יישמטו מהאומדן (מכיוון שמוסד הלימודים האחרון שלהם אינו מדווח כישיבה).

ד"ר מומי דהן העריך באופן זה מתוך סקר הכנסות המשפחה את מספר החרדים בשנת 1995 ב-249,000 נפש (45,000 משפחות), שהם 4% מכלל האוכלוסייה בישראל.¹⁰ הכלכלן פרופ' אלי ברמן הגיע לממצא דומה מניתוח סקרי כוח-אדם של שנת 1995: הוא מצא כי האוכלוסייה החרדית מנתה בשנה זו 290,000 נפש (כ-5% מהאוכלוסייה).¹¹ על-פי חישוביו, האוכלוסייה החרדית מכפילה את עצמה בכל 16 שנה, כלומר – שיעור גידול שנתי ממוצע של כ-4.4%, לעומת כ-2.5% בכלל האוכלוסייה בישראל. על-סמך קצב גידול זה, בשנת 2002 מנתה האוכלוסייה החרדית כ-380,000 נפש, וחלקה בכלל האוכלוסייה התקרב ל-6%.

מהניתוח הסטטיסטי שעשה פרופ' ברמן צפוי שהריבוי הטבעי יביא לכך שבשנת 2010 יהיו החרדים קרוב ל-8% מאוכלוסיית ישראל, ובשנת 2025 יגיע שיעורם לכ-12.5% מכלל

⁷ "גיאוקרטוגרפיה" – המכון למחקר מרחבי בע"מ, הביקוש למגורים במגזר החרדי, דוח מחקר עבור אגף מידע וניתוח כלכלי במשרד הבינוי והשיכון, 2000.

⁸ הנתון לקוח מתוך שחר אילן, **החרדים בע"מ**, הוצאת כתר, 2001. בשיחת טלפון עם פרופ' יוסף שלהב נמסר כי אין בידיו נתון מעודכן יותר.

⁹ הגב' רות סחייק, הגף לעבודה, שכר וסיווגים, הלשכה המרכזית לסטטיסטיקה, שיחת טלפון, 6 בינואר 2003.

¹⁰ מומי דהן, **האוכלוסייה החרדית והרשות המקומית, חלק א' – התחלקות הכנסות בירושלים**, מכון ירושלים לחקר ישראל, 1998.

¹¹ Eli Berman, **Sect, Subsidy and Sacrifice: An Economist's View of Ultra-Orthodox Jews**, The Jerusalem Institute for Israel Studies, 1998

האוכלוסייה (נתונים אלו אינם מביאים בחשבון את גידול האוכלוסייה החרדית עקב חזרה בתשובה ועקב עלייה).

לוח 1: סיכום האומדנים לגודל האוכלוסייה החרדית

מקור האומדן	מתודולוגיה	שנה	מספר החרדים (אלפים)	שיעור באוכלוסייה
"גיאוקרטוגרפיה"	סינתזה בין נתוני משרד החינוך לנתוני ההצבעה לכנסת	1999	485-550	8%-9%
פרופ' יוסף שלהב	סינתזה בין נתוני הביקוש לדירות, נתוני ההצבעה לכנסת ונתוני משרד החינוך	1998	400-420	6.5%-7%
ד"ר מומי דהן	סקר הכנסות המשפחה – משפחות שבהן בן משפחה אחד לפחות שמוסד הלימודים האחרון שלו צוין כישיבה	1995	249	4%
פרופ' אלי ברמן	סקרי כוח-אדם – משפחות שבהן בן משפחה אחד לפחות שמוסד הלימודים האחרון שלו צוין כישיבה	1995	290	5%

שיעור ההשתתפות בכוח העבודה של החרדים – בעיקר הגברים, המייחדים את מרב זמנם ללימודים תורניים – נמוך במידה ניכרת מהשיעור הממוצע באוכלוסייה כולה. מבחינה כלכלית כלל-משקית, הדבר גורם לאובדן של תוצר פוטנציאלי ולגידול בנטל תשלומי ההעברה והתמיכות. מבחינת האוכלוסייה החרדית עצמה, השילוב של רמת הכנסה נמוכה ושל ילדים רבים במשפחה מביא משפחות רבות אל מתחת לקו העוני. המגמות הדמוגרפיות מעידות שלאורך זמן תגדל העלות למשק – הן העלות הישירה בגין הגידול בתקציבים המופנים למגזר זה, הן העלות העקיפה בגין הפסד תוצר. המשכן של מגמות אלו בלי שינוי מרחיק לכת בדפוסי העבודה של החרדים יוביל למצב שבו המשק הישראלי לא יוכל לשאת את הנטל, ויוביל אף מהר יותר למצב שבו המגזר החרדי לא יוכל לשאת את העוני המעמיק. אם יימשכו מגמות אלו, הן יקרבו את החברה החרדית לקצה גבול היכולת שלה מבחינה כלכלית, ויעמידו בספק את המשך צביונה של החברה החרדית כפי שהוא מוכר לנו כיום.

אי-יציאתם של החרדים לשוק העבודה מגביר באופן פרדוקסלי את תלותם של הלומדים ובני משפחותיהם בחברה הישראלית הכללית שממנה הם מבקשים להתבדל. בשל המחיר הכלכלי שהמשק הישראלי נאלץ לשלם כדי לקיים את עולם הישיבות ובשל האי-שוויון בנשיאת הנטל הביטחוני (אי-גיוסם לצבא של רוב החרדים), הולך ומעמיק השסע בין החברה הכללית – החילונית והמסורתית – לבין החברה החרדית, וגוברים הקולות הקוראים לשנות מצב זה מיסודו.

בהקשר רחב יותר, אפשר להבחין בחברה החרדית בניצנים של שינוי במגוון תחומים, החל מפתיחות רבה יותר לצריכת תרבות פנאי וכלה ביציאה ללימודים אקדמיים. אפשר לראות בתמיכתם של מנהיגים חרדים בהמלצות ועדת טל ובפתיחת מסגרות כמו הנח"ל החרדי עדות

לשינויים האלה. גם בחברה החרדית עצמה נשמעים קולות הקוראים לשינוי בכיוון של יציאה לעבודה, וכך ייתכן שנוצר חלון הזדמנויות הנובע מהתכנסות של צרכים, הן של המגזר החרדי הן של כלל האוכלוסייה. נוסף על אלה, גם חקיקת חוק טל עשויה להיות גורם מניע לכניסתם של גברים חרדים לשוק העבודה בשנים הבאות.

הגישה בעבודה זו היא להציג ולנתח את ממדי הבעיה ואת השלכותיה על האוכלוסייה החרדית בפרט ועל המשק בכלל, ולבחון דרכי פתרון בהתבסס על ניתוח זה, מתוך התחשבות בהיבטים הערכיים, החברתיים והתרבותיים הייחודיים לחברה החרדית המשפיעים על עמדות החרדים בדבר יציאה לעבודה. בפרק הראשון של העבודה נתאר את יחסי הגומלין של חברה זו עם שוק העבודה בישראל, נציג את תמונת המצב הנוכחית של השתתפות החרדים בשוק העבודה ונציג את עמדותיהם של החרדים בדבר השתלבות בשוק בעבודה. בפרק השני נעמוד על מגוון הסיבות להשתתפות המעטה של מגזר זה בשוק העבודה. בפרק השלישי נתאר את השפעת המצב הן על האוכלוסייה החרדית הן על כלל המשק, ונכמת את הפסד התוצר הפוטנציאלי הנגרם למשק עקב המצב הקיים. בפרק הרביעי נסקור את התקציבים המופנים למגזר החרדי בגין אי-יציאה לעבודה וננסה לכמת אותם. לסיום נבחן כמה אפיקים להשתלבות החרדים בשוק העבודה ונציע דרכי פעולה לעידוד השתלבותם. כמו כן יוצג אומדן להשפעה הכלכלית של תרחיש השתלבות הדרגתית של החרדים בשוק העבודה לעומת תרחיש המציג את ההתפתחויות בהנחה שימשכו דפוסי ההשתתפות הקיימים.

פרק א': תעסוקת חרדים – המצב הקיים

דפוסי ההשתתפות של החרדים בכוח העבודה¹²

בקרב החרדים בולטת תופעה של שיעור נמוך של השתתפות בכוח העבודה, בעיקר של גברים. נוסף על כך נמצא שרבים מהחרדים שמשתייכים לכוח העבודה עובדים במשרות חלקיות וברמות שכר נמוכות למדי.

להערכת עמירם גונן,¹³ ב"חברת הלומדים" החרדית היו בשנת 2000 למעלה מ-50,000 גברים, חלקם חייבי דחיית שירות צבאי וחלקם פטורים משירות צבאי (אם לאחר תקופה של דחיית הגיוס ואם משום שקיבלו פטור מסיבות שונות). גונן מעריך שגברים אלו הם מפרנסים פוטנציאליים של 200,000-250,000 נפשות. להערכת מנחם פרידמן, מספרם של תלמידי הכוללים ושל התלויים בהם מסתכם בכ-150,000 איש.¹⁴

בעיבודים שעשו ברנדר ואח' לסקרי כוח-אדם של הלשכה המרכזית לסטטיסטיקה (ראה לוח 2) אפשר לראות ששיעורי ההשתתפות של האוכלוסייה החרדית בכוח העבודה נמוכים במידה ניכרת מאלה של האוכלוסייה הכללית.¹⁵ לאורך זמן יש מגמת ירידה בשיעור ההשתתפות של הגברים בכוח העבודה ועלייה בשיעור ההשתתפות של הנשים, הן בכלל האוכלוסייה הן בקרב החרדים.

שיעור ההשתתפות בשוק העבודה של גברים חרדים בגילי העבודה העיקריים (25-54) עמד בשנת 2000 על 43.3%, לעומת 84% בקרב כלל הגברים בגילים האלה. בקרב הגברים החרדים חלה ירידה של 3.2% בהשתתפות לעומת שנת 1989. בעיקר ירד שיעור ההשתתפות בקרב בעלי 13-15 שנות לימוד (מ-69.6% ל-43.3%). בקרב בעלי 16 שנות לימוד ומעלה אומנם היתה עלייה בשיעור ההשתתפות, אך עדיין הוא נמוך, ועמד בשנת 2000 על 38.2% (לעומת 34.4% ב-1989). באוכלוסייה הלא-חרדית עולה שיעור ההשתתפות של הגברים עם העלייה ברמת ההשכלה (שיעור השתתפות של 90.6% לבעלי 16 שנות לימוד ומעלה), ואילו בקרב חרדים משכילים (בעלי 16 שנות לימוד ומעלה) שיעור ההשתתפות אף יורד.¹⁶

הפערים בשיעור ההשתתפות בין הנשים החרדיות לבין כלל אוכלוסיית הנשים נמוכים יותר מהפערים אצל הגברים. שיעור ההשתתפות של נשים חרדיות בגילי העבודה העיקריים עלה מ-46.2% ב-1989 ל-50.8% ב-2000 (עלייה קטנה לעומת העלייה בקרב כלל הנשים). שיעור ההשתתפות בקרב כלל הנשים עמד בשנת 2000 על 68.5%. מן הנשים החרדיות העלייה הניכרת ביותר התרחשה דווקא בקרב נשים בעלות 13-15 שנות לימוד (מ-46.8% בשנת 1989 ל-54.5%

¹² שיעור ההשתתפות בכוח העבודה מציין את שיעור הפרטים העובדים או מחפשים עבודה באופן פעיל בקרב קבוצה מסוימת. שיעור התעסוקה מציין את שיעור הפרטים העובדים בקרב קבוצה מסוימת.

¹³ עמירם גונן, מהשיבה לעבודה – הניסיון האמריקני ולקחים לישראל, מכון "פלורסהיימר" למחקרי מדיניות, 2000.

¹⁴ יואל רביבו, "בחזרה מן האוטופיה", תכלת, אביב 2002.

¹⁵ עדי ברנדר, אסנת פלד לוי וניצה קסיר, מדיניות הממשלה ושיעורי ההשתתפות בכוח העבודה של האוכלוסייה בגילאי העבודה העיקריים – ישראל ומדינות OECD בשנות התשעים, סדרת מאמרים לדיון, בנק ישראל, 2002.

¹⁶ הנתון על שנות לימוד בסקרי כוח-אדם מייצג לימודים בכל סוגי מוסדות ההשכלה, ולכן אין כאן הבחנה בין השכלה תורנית לבין השכלה אחרת.

בשנת 2000). להבדיל מהגברים החרדים, הנשים החרדיות המשכילות נוטות להשתתף בשוק העבודה, ושיעור ההשתתפות בקרב בעלות 16 שנות לימוד ומעלה קרוב לזה של הקבוצה המקבילה באוכלוסייה הכללית, ומגיע ל-74.5%.

לוח 2: שיעורי השתתפות ותעסוקה של האוכלוסייה החרדית¹⁷ ושל האוכלוסייה הכללית בגילי העבודה העיקריים (25-54)

נשים				גברים				
2000		1989		2000		1989		
שיעור תעסוקה	שיעור השתתפות	שיעור תעסוקה	שיעור השתתפות	שיעור תעסוקה	שיעור השתתפות	שיעור תעסוקה	שיעור השתתפות	
63.0	68.5	53.9	58.9	78.1	84.0	81.0	86.7	כלל האוכלוסייה
48.0	50.8	44.2	46.2	39.4	43.3	43.4	46.5	חרדים
77.5	83.1	77.2	82.2	83.1	87.8	83.9	87.9	לא-חרדים 15-13 שנות לימוד
52.3	54.5	44.6	46.8	42.2	43.3	68.3	69.6	חרדים 15-13 שנות לימוד
84.1	88.0	81.6	85.2	87.0	90.6	88.3	91.4	לא-חרדים +16 שנות לימוד
72.7	74.5	71.7	73.9	34.8	38.2	32.7	34.4	חרדים +16 שנות לימוד

באותו מחקר נמצא עוד כי ההשתייכות למשק בית חרדי משפיעה השפעה ניכרת על הנטייה לאי-תעסוקה: ההסתברות שגבר חרדי בגילי העבודה העיקריים לא יעבוד גבוהה פי-6.7 מההסתברות שגבר לא-חרדי בעל מאפיינים דמוגרפיים וכלכליים דומים לא יעבוד; ההסתברות שאישה חרדית לא תעבוד גבוהה פי-1.6 מההסתברות שאישה לא-חרדית בעלת מאפיינים דומים לא תעבוד. בקרב הגברים ההסתברות שלא לעבוד עולה עם ההשכלה (הנמדדת בשנות לימוד) ואילו בקרב הנשים השפעת תוספת השכלה על הנטייה לעבוד היא חיובית. החוקרים מציינים שממצא זה נובע מסוג ההשכלה: **גברים חרדים רוכשים השכלה תורנית בעיקר לשם עצם הלימוד, ואילו הנשים החרדיות רוכשות השכלה גבוהה בעיקר כדי לשפר את מעמדן בשוק העבודה.**

נוסף על שיעור השתתפות נמוך בשוק העבודה, דפוסי התעסוקה של החרדים מלמדים על נטייה **לעבוד במשרות חלקיות**: מנתוני סקר הכנסות המשפחה לשנת 1995 עולה כי רק בכ-14% ממשקי

¹⁷ איתור האוכלוסייה החרדית בסקר נעשה באמצעות איתורם של גברים שמקום לימודיהם האחרון היה ישיבה. כל המתגוררים במשקי בית שבהם לפחות גבר אחד שמקום לימודיו האחרון היה ישיבה הוגדרו כחרדים.

הבית החרדיים ראש משק הבית עובד מעל ל-40 שעות בשבוע, לעומת כ-47% מהלא-חרדיים. ב-22% ממשקי הבית החרדיים ראש משק הבית עובד עד 35 שעות בשבוע, לעומת 10% מהלא-חרדיים.¹⁸ גם הנשים החרדיות, שרובן אמהות לילדים רבים, עובדות על-פי רוב במשרות חלקיות בגלל נטל הטיפול בילדים.

סוגי המשרות

המשרות שבאופן מסורתי פתוחות למגזר החרדי נחלקות לשני סוגים עיקריים: משרות בתוך המערכת החברתית-כלכלית של החברה החרדית ומשרות מחוץ למערכת זו, במסגרת של "יחסי חליפין" בין החברה החרדית לחברה הלא-חרדית.

המשרות מן הסוג הראשון הן בעיקר משרות בתחום החינוך: המיסוד של מערכת חינוך חרדית נפרדת אפשר לספק מקומות תעסוקה לבני החברה החרדית – בעיקר לנשים – בתחומי ההוראה ובתפקידים מינהליים. נוסף על כך, חרדים רבים הם עצמאים – מנהלי חשבונות, סוחרים וכו'.

המשרות מן הסוג השני הן בעיקר בתחום שירותי הדת, כמו רבנים, דיינים, שוחטים, מוהלים, משגיחי כשרות, סופרי סת"ם וסוחרים בתשמישי קדושה.

מובן שיש בחברה החרדית גם שכבה מבוססת מבחינה כלכלית ("בעלבתים" – בעלי הבתים) העוסקת במקצועות חופשיים ומכניסים – סוכני ביטוח, עורכי-דין, יהלומנים וכדומה. קבוצה זו שומרת מצוות כשאר החרדים, אך פתוחה אל המודרנה ומשולבת היטב בכלכלה.¹⁹

עם הריבוי הטבעי המהיר של האוכלוסייה החרדית, נוצר מצב שבו היצע העובדים בתחומי העיסוק האופייניים שהוזכרו עולה על הביקוש לעובדים, והמחסור במשרות פנויות הולך וגובר. נוסף על כך, הצעירים החרדים מחפשים כיום עיסוקים מעניינים ומכניסים יותר מבעבר. חלקם החלו לפנות בשנים האחרונות להכשרה מקצועית ואף למסלולים אקדמיים כדי לקבל הכשרה בתחומים כמו מחשבים, הנדסה, משפטים ועבודה סוציאלית. לנוכח הביקוש הגובר ועם ההכרה ההדרגתית בצורך זה, הוקמו כמה מכונים להכשרה מקצועית לחרדים, הן במסגרת החברה החרדית הן במסגרת האגף להכשרה מקצועית של משרד העבודה. בשנת 1999 החל גם תהליך של אקדמיזציה – פתיחת מסגרות להכשרה אקדמית לחרדים (פירוט של מסגרות ההכשרה המקצועית והאקדמית בהמשך הפרק).

שכר

אף שהאוכלוסייה החרדית מתאפיינת ברמת השכלה גבוהה מזו של האוכלוסייה הכללית במונחי שנות לימוד, השכלה זו אינה מסייעת ברכישת עמדות מכניסות בשוק העבודה: מרגרסיה על משוואת שכר המופיעה במאמר של פלוג וקסיר,²⁰ עולה שבעוד השפעת ההשכלה (הנמדדת במספר

¹⁸ מומי דהן, **האוכלוסייה החרדית והרשות המקומית, חלק א'** – התחלקות ההכנסות בירושלים, מכון ירושלים לחקר ישראל, 1998, עיבודים ללוח 2.

¹⁹ ארי שביט, "ארץ הבחירה, שיחות עם ישראלים – קולות חדשים מהגטו", **מוסף הארץ**, 27 בדצמבר 2002.

²⁰ קרנית פלוג, וניצה קסיר, "על עוני, עבודה ומה שביניהם", **רבעון לכלכלה**, דצמבר 2001.

שנות לימוד) על גובה השכר בקרב הלא-חרדים היא חיובית ומובהקת,²¹ הרי בקרב החרדים השפעה זו אינה מובהקת כלל. המסקנה היא שההשכלה שהחרדים רוכשים איננה רלוונטית לשוק העבודה. ברמן וקלינוב מצאו גם הם שהתשואה שנותן שוק העבודה על שנת לימוד בשיבה גבוהה או בכלל היא אפסית, ושהפער בין התשואה על לימודים תורניים לבין התשואה על לימודים כלליים ועל ניסיון הלך והתרחב במהלך שנות ה-80.²² עוד עולה מעיבודים שעשו כי שכרם הממוצע של בוגרי ישיבות שעובדים נמוך משכרם של גברים אחרים בכ-25%.

אפשר לייחס את הפער הניכר בין שכר החרדים לשכר הלא-חרדים לכמה גורמים עיקריים: בראש ובראשונה, כפי שהוזכר, תוכנית הלימודים במוסדות החינוך החרדיים אינה מכשירה את התלמידים להשתלב בשוק העבודה במקצועות מכניסים. כמו כן, עקב הכניסה המאוחרת של הגברים החרדים לשוק העבודה (לכל המוקדם בגיל 31, עם קבלת הפטור הסופי מהשירות הצבאי), ניסיון העבודה שלהם מצומצם בכמה שנים מזה של בני גילם הלא-חרדים, ולכן הם אינם זוכים לתשואה על ותק בשוק העבודה.²³ גם היקפי המשרה המצומצמים של החרדים מקטינים את השכר הממוצע של העובד החרדי לעומת העובד הלא-חרדי.

עמדות בעניין הכניסה למעגל העבודה

בשנים האחרונות אנו עדים לנכונות מסוימת למתן לגיטימציה מצד החברה החרדית לכניסת צעירים חרדים לשוק העבודה מוקדם משהיה מקובל בעבר, בין מתוך הבנה שמסגרת הישיבה התובענית אינה מתאימה לכולם ורבים אינם מסוגלים להתמודד עם הדרישות המחמירות המתחייבות מהתמסרות מוחלטת ללימוד תורה, בין בגלל המצוקה הכלכלית שאליה נקלעות משפחות חרדיות רבות. בייחוד מקובלת יותר הדעה שמוטב לאפשר לצעירים המתקשים לעמוד בדרישות הלימודים בישיבה לעבוד לפרנסתם, בין היתר מחשש שצעיר כזה יהפוך ל"שבאבניק".²⁴ תופעה זו מדאיגה מאוד את הרחוב החרדי, ויש האומדים את ממדיה באלפים של בני ישיבות לשעבר.²⁵ בשנים האחרונות נפתחו בהוראת הרבנים מסגרות מסודרות ל"שבאבניקים", ובהן הם יכולים ללמוד מקצועות כפיים.

בקרב הצעירים החרדים נשמעים יותר ויותר קולות הקוראים לאחיהם להביא פרנסה למשפחותיהם ולהימנע מהסתמכות על תמיכות חיצוניות ועל צדקה וגמילות חסדים מתוך הקהילה. דיונים בעלי אופי ביקורתי במיוחד בנושא זה מופיעים על-פי רוב בערוצי תקשורת חוץ-ממסדיים, כמו קבוצות דיון באינטרנט ועיתונות חרדית. יש חוקרים שאף מזהים בתוך החברה החרדית שכבה צעירה ואינדיבידואליסטית שמוכנה לסגל לעצמה נורמות חדשות ולהשתלב

²¹ שיעור התשואה להון אנושי באוכלוסייה הלא-חרדית נאמד על-ידי ברמן וקלינוב (1997) ב-8% אחוזים.

²² Eli Berman and Ruth Klinov, **Human Capital Investment and Nonparticipation – Evidence from a Sample with Infinite Horizons (or: Jewish Father Stops Going to Work)**, The Maurice Falk Institute for Economic Research in Israel, 1997

²³ ורד דר, "היבטים כלכליים-משקיים של הסדר דחיית הגיוס לתלמידי ישיבות, אובדן תוצר כלכלי פוטנציאלי", **הרבעון הישראלי למסים** 109, כרך כ"ח, 2000.

²⁴ השבאבניקים הם צעירים המשתייכים מבחינה רשמית לעולם החרדי אך חיים בשוליו, אימצו אורח חיים בלייני הנוגד את אורח החיים החרדי, ולעתים אף מגיעים לכדי עבריינות ופשע; יאיר שלג, **הדתיים החדשים – מבט עכשווי על החברה הדתית בישראל**, הוצאת כתר, 2000.

²⁵ יואל רביבו, "בחזרה מן האוטופיה", **תכלת**, אביב 2002.

בכלכלה, בד בבד עם שמירה על אורח החיים החרדי.²⁶ את השינוי אפשר לייחס בין היתר להשפעות של ה"חוצניקים" – חרדים שבאו מצפון אמריקה ומאירופה ורגילים לנורמה של יציאה לעבודה בגיל 25 בערך, וכן של בעלי התשובה, שיש להם מיומנויות שרכשו בטרם כניסתם לעולם החרדי והם עושים בהן שימוש מותאם לאוכלוסייה החרדית.²⁷

גונן מציין כי גם בקרב חלק מן המנהיגים החרדים, ובהם ראשי ישיבות, רבנים ואדמו"רים, מתגבשת עמדה פרגמטית, שאין אפשרות להמשיך ולהשאיר משפחות חרדיות רבות בתנאים של מצוקה משום שאבי המשפחה אינו תורם לפרנסתה.²⁸ לדעתו, ייתכן שהם מודעים לאנטגוניזם באוכלוסייה החילונית כלפי המגזר החרדי בשל נטל המיסוי הכבד המוטל עליו עקב אי-נכונותו של מגזר שלם לעבוד לפרנסתו. ראיה לכך היא ההיתר שרבנים נותנים לקיום קורסי הכשרה מקצועית ואקדמית, ובפרט קורסים המוצעים לגברים חרדים באגף להכשרה מקצועית של משרד העבודה. עם זאת, על-פי רוב התמיכה של ראשי הקהילה ביציאת אברכים לשוק העבודה אינה ניתנת בריש גלי. אישור להחלטת אברך לצאת לעבודה יינתן אם מצבו הכלכלי קשה במיוחד והוא אב לשלושה או ארבעה ילדים לפחות.

גם באשר ללימודים אקדמיים – שהיו זה לא כבר מוקצים מחמת מיאוס בחברה החרדית בשל המשמעות התרבותית-היסטורית המיוחדת להשכלה – יש כיום ניצנים של שינוי גישה, ורבנים נותנים היתר ללימודים בתוכניות אקדמיות המותאמות לאוכלוסייה החרדית.

יש להדגיש שמדובר בתהליך התחלתי ומוצנע, והזרם המרכזי בשיח החרדי ממשיך להתמקד בטיפוח אידיאל "תורתו אומנותו", ומתייחס לצעירים שיוצאים לעבודה כאל מי שאינם מוכשרים מספיק ללימודי תורה. אפשר לראות בשלב שבו עומדת החברה החרדית מבחינת היחס שלה ליציאה לעבודה וללימודי הכשרה מקצועית ואקדמית שלב של הסתגלות, לאחר שכבר נעשתה פריצת דרך ראשונית. תהליך זה עדיין עומד למבחן, והמשכיותו תלויה במידת ההצלחה של הבוגרים הראשונים של מסגרות הלימודים לפרנס את משפחותיהם וליצור לעצמם סטטוס חברתי-כלכלי חדש בלי לסטות מאורח החיים החרדי.²⁹

עמדות כלפי עבודת נשים:³⁰ בחברה החרדית עול הפרנסה והדאגה למשק הבית – בייחוד בשנים הראשונות שלאחר הנישואין – מוטל על האישה. בשנים האחרונות, בשל המחסור במשרות הוראה והתנאים הכלכליים הקשים, מתרחשים במסד החרדי שינויים אטיים בתחום של לימודי "תכלית" לנשים. לדוגמה, בסמינרים להוראה של "בית יעקב", שבהם מתחנכת האליטה של הצעירות החרדיות, הוכנסו בעשור האחרון נוסף על לימודי ההוראה גם מקצועות כמו מחשבים,

²⁶ למשל מנחם פרידמן, נרי הורביץ ותמר אלאור, שדבריהם מובאים במאמרה של תמר רותם, תמר רותם, "הפוסט-חרדים", סדרת כתבות, הארץ, 25 בדצמבר 2002-20 בינואר 2003.

²⁷ מר מאיר קומר, מנהל הכשרה מקצועית בבית-ספר גבוה לטכנולוגיה ומנהל מכון "נווה", שיחת טלפון, 27 במרס 2003.

²⁸ עמירם גונן, מהישיבה לעבודה – הניסיון האמריקני ולקחים לישראל, מכון "פלורסהיימר" למחקרי מדיניות, 2000.

²⁹ מר גורי זילכה, יועץ כלכלי, לשעבר מנכ"ל המל"ג, שיחת טלפון, 20 במרס 2003.

³⁰ תמר רותם, "הפוסט-חרדים", הארץ, 6 בינואר 2003; ד"ר יעקב לופו, מכון "פלורסהיימר" למחקרי מדיניות, שיחה, 23 במרס 2003.

טבע ואנגלית. כמו כן, יש היענות רבה יותר של נשים ללימודים אקדמיים. ביחוד, נשים מהזרם החסידי המעוניינות בלימודים אקדמיים, יכולות לקבל היתר פרטני מהרבנים בקלות יחסית.

מידת הפתיחות למודרנה: יש קשר בין מידת פתיחותן של קבוצות במגזר החרדי למודרנה – העולם שמחוץ לד' אמותיה של החברה החרדית – לבין מידת השתתפותן בעשייה הכלכלית. כך למשל,³¹ הקבוצה המסוגרת ביותר למודרנה היא קבוצת "בני התורה", המייחדת את רוב זמנה ללימוד תורה. לעומת זאת, השכבה הכלכלית המבוססת ("הבעלבים") היא הקבוצה הפתוחה ביותר לעולם המודרני, ובכללו כלי התקשורת החילוניים.

באותו אופן, **מן הזרמים העיקריים**, הספרדים – אנשי תנועת ש"ס, שצמחה מתוך היהדות המזרחית המסורתית – פתוחים יותר מהאשכנזים לסביבה החילונית ומקיימים עמה מגע שוטף. זו הקבוצה הפתוחה ביותר לרעיון היציאה לעבודה, ואנשיה הם שהניחו את היסודות לפתיחת מסגרות לימודים אקדמיות לחרדים. הליטאים הם הקבוצה השמרנית ביותר בחברה החרדית. הם מדגישים יותר מהחסידיים את ערך תלמוד התורה, ועדיין נרתעים מאיום ההשכלה הכללית. מנגד, החסידיים נכונים יותר לקבל את יציאת הצעירים לעבודה (ביחוד חסידות חב"ד, שתמיד היתה נכונה להיפתח לעולם החיצוני). בפועל, הצעירים החסידיים אכן יוצאים לעבודה בגיל מוקדם יותר מהליטאים.³²

המודל האמריקני:³³ המצב בצפון אמריקה מראה שבהעדר חובה של שירות צבאי ובהעדר מערכת תמיכות כספיות שנועדה לקיים את משפחות האברכים, אין הגברים החרדים נמנעים לאורך זמן מחיי עבודה. הנורמה של לימודים תורניים אומנם קיימת גם בצפון אמריקה, אך אין היא גורמת לגברים חרדים לדחות מעליהם כליל את חובת הפרנסה. רבנים וראשי ישיבות מאזור ניו-יורק מקבלים בהבנה את הצורך של רבים מבני הישיבות לקצוב את הזמן שהם מייחדים ללימודים תורניים כדי להיכנס למעגל העבודה ולפרנס את משפחותיהם. הם גם מבינים שבחברה חרדית שיש בה חיי ישיבה תוססים חשוב שיהיה מרכיב איתן של "בעלי בתים", היכולים לא רק לפרנס בכבוד את משפחותיהם אלא גם להוות בסיס של תמיכה כלכלית במוסדותיה של חברה זו, ובייחוד בעולם הישיבות שלה. באזור ניו-יורק נמצא שיש הבדלים ניכרים בין חסידיים לליטאים בכל הנוגע לתהליך המעבר מעולם הישיבות למעגל העבודה: החסידיים אינם מאריכים בלימודים תורניים וממהרים לצאת לעבודה בגיל צעיר למדי לאחר הנישואין, ואילו הליטאים מאריכים בלימודים תורניים מלאים גם לאחר הנישואין; בקרב הליטאים מקובל לרכוש השכלה אקדמית ולהשתלב במקצועות חופשיים שיש בצדם סטטוס חברתי ועניין מקצועי, בעוד החסידיים מסתפקים במלאכות המביאות פרנסה לשמה.

³¹ ארי שביט, "ארץ הבחירה, שיחות עם ישראלים – קולות חדשים מהגטו", מוסף הארץ, 27 בדצמבר 2002.
³² יאיר שלג, הדתיים החדשים – מבט עכשווי על החברה הדתית בישראל, הוצאת כתר, 2000; תמר רותם, "הפוסט-חרדים", סדרת כתבות, הארץ, 6 בינואר 2003.
³³ עמירם גונן, מהישיבה לעבודה – הניסיון האמריקני ולקחים לישראל, מכון "פלורסהיימר" למחקרי מדיניות, 2000.

ניסיונות להכנת חרדים לכניסה לשוק העבודה

בשנים האחרונות מסתמנת מגמה ליצור מסגרות של הכשרה מקצועית ואקדמית ייעודיות לציבור החרדי. את הניסיונות הראשונים בתחום יזמו החרדים הספרדים בברכתו של הרב עובדיה יוסף. על-פי הערכות, מספר המשתתפים בקורסי הכשרה מקצועית הוא כמה אלפים בשנה, ומספר הפונים למסלולים האקדמיים הוא כמה מאות בשנה.³⁴ גורמים הקשורים במסגרות הללו שרואיינו לצורך עבודה זו מדווחים על היענות גבוהה מצד מועמדים, אם כי בשלוש השנים האחרונות, בעקבות המשבר הכלכלי, חלה האטה הן בפתיחת מסגרות ייעודיות לחרדים הן בביקוש מצד הפונים להכשרה.

ענף המחשבים נראה עד שנת 2001 תחום מבטיח עבור האוכלוסייה החרדית, בין היתר בשל המחסור בכוח-אדם בתחום, ובשל האפשרות להשתלב בעבודה בלי השכלה אקדמית ובלי תעודת בגרות. ואכן, רבים מקורסי ההכשרה הראשונים היו בתחום מקצועות המחשב. מאז ניכרת האטה בהשמה במקומות עבודה בגלל המפולת בענף ההיי-טק. יתירה מזאת, בשל מספר הנפלטים הרב מן הענף ייתכן שמעסיקים מעדיפים מובטלי היי-טק בעלי ניסיון בעבודה על-פני חרדים שסיימו זה עתה את הכשרתם.

כל המסגרות המיועדות לחרדים עושות שינויים כדי להתאים את סביבת הלימודים לאופי האוכלוסייה, ובהם הכללת קורסי הכנה בתוכנית הלימודים, בעיקר במתמטיקה, באנגלית ובמחשבים, וקיום לימודים נפרדים לגברים ולנשים מחוץ לקמפוס הראשי.

בשנת 1999 אישרה המועצה להשכלה גבוהה לראשונה פתיחת תוכניות אקדמיות נפרדות לחרדים. תוכניות לימוד אלו זהות בעיקרן לתוכנית הלימודים הרגילה, מלבד הבדלים המתחייבים מאופי האוכלוסייה, ובכלל זה קיום הלימודים מחוץ לקמפוס. רוב תוכניות הלימודים כוללות גם מכינה קדם-אקדמית, שכן רוב המועמדים החרדים אינם עומדים בתנאי הקבלה הרגילים של האוניברסיטאות (רובם חסרי תעודת בגרות). אף שיש נשירה מסוימת בשלבי הלימוד הראשונים, דווח שהתלמידים החרדים מסיימים את תוכנית הלימודים בציונים טובים, ורובם מצליחים להשתלב בעבודה.

רוב מסגרות הלימודים המיועדות לחרדים שוכנות במרכז הארץ, בעיקר בירושלים ובבני-ברק. יש להניח שהעדר נגישות מונע מחרדים רבים המתגוררים ביישובים מרוחקים ממרכז הארץ להירשם לתוכניות ההכשרה.

להלן נסקור כמה מסגרות ייעודיות למתן הכשרה מקצועית או אקדמית לחרדים.

³⁴ תמר רותם, "הפוסט-חרדים", סדרת כתבות, הארץ, 25 בדצמבר 2002-20 בינואר 2003.

קורסים במסגרת האגף להכשרה מקצועית של משרד העבודה והרווחה (פרויקט "פרנסה בכבוד")³⁵

מאז שנת 1996 האגף להכשרה מקצועית ולפיתוח כוח-אדם במשרד העבודה מקיים קורסי הכשרה המיועדים לגברים חרדים. המטרה היא להכניס את הגברים החרדים למעגל העבודה ולאפשר להם להתפרנס בכבוד. הפרויקט החל לצבור תאוצה בשנת 1999 וקיבל היתר של רבנים. הוא מכוון בעיקר לאברכים שבחרו מיוזמתם לשלב לימודים תורניים ועבודה. הקורסים מופעלים באמצעות מוסדות הכשרה פרטיים הזוכים במכרז, והם מתחייבים להתאים את סביבת הלימודים לאוכלוסייה החרדית.

הקורסים נחלקים לשתי קבוצות עיקריות:

א. **קורסי הכשרה למקצועות דת** – שוחטים, משגיחי כשרות וסופרי סת"ם: מאז שנת 1999 נפתחים כ-30 קורסים בשנה בפריסה ארצית (כ-700 תלמידים), בתקציב שנתי של 3.5 מיליוני ₪ במימון משרד העבודה. רוב המשתתפים בקורסים הם בעלי תשובה או אברכים המתקשים להתמסר ללימודים בישיבה. במהלך הלימודים המשתתפים זכאים לקבל דמי אבטלה או הבטחת הכנסה מהמוסד לביטוח לאומי. מוסד הלימודים מתחייב להבטיח השמה של 25% ממשתתפי הקורסים לפחות.

ב. **קורסים במקצועות כלליים** – מינהל, מחשוב, שמאות, ייעוץ מס, סרטוט, אדריכלות, מיזוג אוויר, חשמל, ראיית חשבון וייעוץ חינוכי:³⁶ בשנת 2001 נפתח מחזור ראשון של יותר מ-20 קורסים בפריסה ארצית (כ-500 תלמידים). עד מרס 2003 הסתיימו שלושה קורסים בלבד, וקורסי המחזור השני נתונים בתהליך אישור. הפרויקט מנוהל על-ידי הגיוינט בפקוח ועדת היגוי משותפת למשרד העבודה ולגיוינט. התקציב השנתי עומד על כ-10 מיליוני ₪ – 7.5 מיליוני ₪ במימון משרד העבודה והשאר במימון הגיוינט. התלמידים משתתפים ב-25% מעלות הקורסים. בקורסים הללו משתתפים רק אברכים (תלמידי כולל) במעמד "תורתו אומנותו" הרשומים במשרד הדתות, בני 23 ומעלה. הם ממשיכים במקביל את לימודיהם בכולל (במעמד "תורתו אומנותו"), וממשיכים לקבל תמיכה מהכולל. כדי לאפשר זאת, הלימודים מתקיימים רק בשעות הערב. בחירת נושאי הקורסים מסתמכת על סקרי שוק, ומושם דגש על מקצועות בעלי סטטוס גבוה, שהתלמיד וסביבתו יקבלו בחיוב. מוסדות ההכשרה מתחייבים להשמה בעבודה של 50% מהבוגרים. איתור התלמידים נעשה בעיקר באמצעות גורמים מתוך הקהילה או בשיטת "חבר מביא חבר". לפני תחילת הלימודים בקורסים התלמידים לומדים במכינה להשלמת לימודים כלליים. בתום הלימודים כל תלמיד יכול לבחור אם להמשיך ללמוד בכולל במעמד "תורתו אומנותו" או להתחיל לעבוד במקצוע שרכש.

³⁵ מר זכריה אביגיל, ממונה על הכשרת אוכלוסיות מיוחדות, האגף להכשרה מקצועית, משרד העבודה והרווחה, פגישה, 6 במרס 2003. בעקבות פיצול משרד העבודה והרווחה, הנושא עבר לאחריות משרד התעשייה, המסחר והתעסוקה.

³⁶ שם; מר עמיר בן-צבי, רכז פרויקט הכשרה מקצועית לחרדים מטעם הגיוינט, שיחת טלפון, 10 במרס 2003.

בידי האגף להכשרה מקצועית עדיין אין סטטיסטיקה על שיעורי ההצלחה של בוגרי הקורסים במציאת עבודה בתחום לימודיהם.

אשר לנשים החרדיות, האגף עדיין אינו מקיים מסגרות לימוד ספציפיות, אולם במסגרת ההכשרה המקצועית הכללית יש קורסים ייחודיים לנשים שבהם משתתפות גם נשים חרדיות, במקצועות כגון מטפלות, סייעות, מנהלות מעונות, מחשבים, גרפיקה, מזכירות כלליות, מזכירות רפואיות והנהלת-חשבונות. על-פי הערכה, בקורסים הללו משתתפות 300-400 נשים חרדיות מדי שנה. גם במסגרת המרכז הממשלתי להכשרה טכנולוגית, השייך למשרד העבודה, יש תלמידים חרדים – ובעיקר תלמידות חרדיות – המשתתפים בקורסי הכשרה להנדסאים ולטכנאים. רוב המשתתפות החרדיות הן בוגרות סמינרים למורות שהתקשו למצוא עבודה בתחום ההוראה. מסלול נוסף להכשרה מקצועית עבור נשים חרדיות הוא קורסי "הכשרה לבנות מוסדיות" – קורסים של משרד העבודה והרווחה שניתנים במוסדות לבנות 18 ומעלה, רובן בעלות תשובה.

37 המרכז החרדי להכשרה מקצועית

המרכז הוקם בשנת 1996, והוא מנוהל בידי הרב יחזקאל פוגל. למרכז ארבע שלוחות – בירושלים, בבני-ברק, באשדוד ובקריית-ספר; בבני-ברק יש נוסף על השלוחה גם מסלול אקדמי בשיתוף אוניברסיטת בר-אילן. מתחומי הלימודים: מחשבים, אדריכלות, תעשייה וניהול, חשבונאות, מזכירות, גרפיקה ועיצוב פנים. בשנת 2003 למדו במרכז כ-1,000 תלמידים, מחציתם נשים ומחציתם גברים. בשנה זו הצטמצם מספר התלמידים, לאחר כמה שנים של עלייה במספר התלמידים. תנאי הקבלה הם מבחני כניסה, ולמסלול האקדמי המועמדים נדרשים להציג תעודת בגרות או להשתתף במכינה קדם-אקדמית. לפני תחילת הלימודים התלמידים לומדים במכינה מתמטיקה, אנגלית ומחשבים. הפרויקט ממומן באמצעות תרומות, שכר לימוד וארגון הגיוינט. מניסיון של שנים קודמות, כ-70% מהבוגרים מצליחים להשתלב בתעסוקה.

38 בית-הספר הגבוה לטכנולוגיה

בבית-הספר הגבוה לטכנולוגיה בירושלים מסלולי הכשרה מקצועית ומסלולי הכשרה אקדמית מיוחדים לאוכלוסייה החרדית. בנוסף לכך, יש גם גברים ונשים חרדים המשתתפים בקורסים הרגילים שבית-הספר מציע.

• **המסלול להכשרה מקצועית לחרדים** מתקיים בקמפוס נפרד. יש בו קורס לתכנות מחשבים שנפתח לראשונה בשנת 1999, ועד כה למדו בו כ-100 גברים חרדים. מכלל בוגרי הקורס, כ-40% עובדים במקצוע (רובם בסביבה חילונית) ו-45% נוספים עובדים במקצועות אחרים. שאר הבוגרים חזרו ללימודים בכולל או שהם מובטלים. יותר מ-10 מבוגרי הקורס ממשיכים כיום בלימודים לתואר אקדמי (הלימודים בקורס הם גם תחליף למכינה קדם-אקדמית). הקורס

³⁷ הגב' נילי כהן, מנהלת הרישום במרכז החרדי להכשרה מקצועית, שיחת טלפון, 26 במרס 2003.
³⁸ מר מאיר קומר, מנהל הכשרה מקצועית בבית-ספר גבוה לטכנולוגיה ומנהל מכון "ינוה", שיחת טלפון, 27 במרס 2003.

מתקיים חמישה ימים בשבוע, ומיועד לגברים חרדים שהחליטו להיכנס לשוק העבודה. כל התלמידים באים מירושלים וסביבותיה, רובם נשואים עם ילדים, והגיל הממוצע הוא 30. התלמידים משתתפים השתתפות חלקית במימון הקורסים, ועל-פי רוב הם זכאים למלגות ולהלוואות.

- **המסלול להכשרה אקדמית לחרדים** מתקיים במסגרת מכון "לוסטגי" ומכון "נווה", השייכים לבית-הספר הגבוה לטכנולוגיה, והוא מעניק תואר מאושר על-ידי המועצה להשכלה גבוהה. מכון "לוסטגי" מיועד לנשים, הוא שוכן ברמת-גן ונלמדים בו מקצועות כגון מחשבים, חשבונאות ניהולית ותעשייה וניהול. בשנת 2003 למדו במכון כ-300 תלמידות, כ-95% מהן חרדיות בוגרות "בית יעקב", והשאר דתיות-לאומיות. כ-75% מבוגרות המחזור הראשון השתלבו במקומות עבודה. מכון כע"נווה" הוקם ב-1999, והוא מכון ללימודי ערב. הוא מיועד לגברים חרדים בני 23 ומעלה יוצאי ישיבות גבוהות וכוללים. תחומי הלימוד הם מדעי המחשב, חשבונאות ניהולית וניהול ושיווק טכנולוגיה. בשנת 2003 לומדים במכון 250 סטודנטים, כ-30% מהם חרדים. תלמידים חסרי תעודת בגרות משתתפים טרם הלימודים במכינה קדם-אקדמית. גם במסגרת מכונים אחרים של בית-הספר – מכון "לב" לגברים ומכון "טל" לנשים, שאינם מיועדים במיוחד למגזר החרדי – לומדים תלמידים חרדים.

תוכנית ניסיונית של האוניברסיטה העברית בירושלים להכשרת נשים חרדיות בעבודה סוציאלית³⁹

מדובר בתוכנית הסבה לעבודה סוציאלית לבעלות תואר ראשון, שהחלה בשנת 1998 בסיוע כספי של משרד העבודה והרווחה וארגון הג'וינט. בכל אחד משני המחזורים שהתקיימו למדו כ-20 סטודנטיות בתוכנית לימודים זהה לתוכנית הלימודים הרגילה בעבודה סוציאלית, ובסופה קיבלו תואר ראשון בעבודה סוציאלית. התוכנית הופסקה לאחר המחזור השני. מכיוון שזו היתה תוכנית הסבה, תנאי הקבלה כללו תואר אקדמי, ולכן רוב הסטודנטיות שהשתתפו בה למדו בעבר בחו"ל. מטרת התוכנית היתה להכשיר עובדות סוציאליות כדי שיטפלו באוכלוסייה החרדית, בגלל המחסור בעובדי רווחה במגזר זה. כדי לעקוף את המחסום התרבותי המתקשר בתודעת החרדים למוסדות האוניברסיטאיים (המייצגים בעיניהם את "ההשכלה"), התוכנית התנהלה מחוץ לקמפוס, במכללה החרדית "נווה ירושלים" שבשכונת הר-נוף (כלומר – בטרטוריה הפיזית של החרדים). גם במהלך הלימודים הוקדשה תשומת לב למאפיינים התרבותיים של האוכלוסייה החרדית, ומונה "מגשר תרבותי" – רב שהוא גם פסיכולוג – שסייע להתגבר על בעיות שהתעוררו. בסיום התוכנית השתלבו כל הבוגרות בעבודה בתחום, ורובן מטפלות באוכלוסייה החרדית.

³⁹ ניקול דהאן, בית-הספר לעבודה סוציאלית באוניברסיטה העברית, הרצאה במסגרת יום עיון "הכשרה אקדמית למגזר החרדי", 13 במרס 2003.

הקמפוס החרדי של הקריה האקדמית בקריית-אונו⁴⁰

התוכנית לחרדים של הקריה האקדמית בקריית-אונו נפתחה לפני כשלוש שנים בשיתוף עמותת "צא ולמד", והיא מציעה לימודים לקראת תואר במשפטים ובמינהל עסקים. הקריה האקדמית קיבלה היתר לתוכנית הלימודים מהמועצה להשכלה גבוהה. הלימודים בתוכנית לחרדים מתקיימים בקמפוס נפרד באור-יהודה, ומבחינת התוכן והדרישות הם זהים ללימודים שבקמפוס הראשי. בשנת 2003 לומדים בתוכנית כ-460 סטודנטים חרדים – 60% גברים ו-40% נשים. המחזור הראשון של התוכנית טרם הסתיים. מימון הפרויקט הוא פרטי, ולסטודנטים החרדים ניתנת מלגת שכר לימוד חלקית. הקמפוס התאים את עצמו לאוכלוסייה החרדית בכמה דרכים: המסלול החרדי הוצא אל מחוץ לקריה האקדמית; כדי לשמור על היבדלות, נשים וגברים לומדים בימים נפרדים; הדגש הוא על הקניית מיומנויות, ועל כן הלימודים תכליתיים ככל שאפשר; הלימודים מרוכזים ביום אחד בשבוע; הסטודנטים מקבלים השלמה של לימודים כלליים במכינה.

המכללה החרדית לבנות⁴¹

מסגרת אקדמית בירושלים המיועדת לנשים חרדיות, בשיתוף פעולה עם אוניברסיטת בר-אילן, מכללת "הדסה" והאוניברסיטה הפתוחה. בתוכנית מכינה קדם-אקדמית ולימודים אקדמיים מלאים בעבודה סוציאלית. בשנת 2003 לומדות במכללה כ-150 תלמידות, גילן הממוצע הוא 23 וכמחציתן נשואות. המחזור הראשון של הבוגרות עתיד להסתיים בשנת תשס"ד.

⁴⁰ מר גבי בוטבול, יו"ר עמותת "צא ולמד", שיחת טלפון, 23 במרס 2003; הרב שמעון כהן, מנהל הקמפוס החרדי של הקריה האקדמית בקריית-אונו, שיחת טלפון, 25 במרס 2003.

⁴¹ מר גורי זילכה, יועץ כלכלי, לשעבר מנכ"ל המל"ג, שיחת טלפון, 30 במרס 2003.

פרק ב': הגורמים לאי-יציאה לעבודה

גורמים היסטוריים

כדי להבין לעומק את היחס של הציבור החרדי לחברה החילונית בכלל ולשוק העבודה בפרט, יש לתאר את התהליכים ההיסטוריים שהביאו להתגבשותה את החברה החרדית. תהליכים אלו מתוארים ומנותחים בפירוט בספרו של פרידמן.⁴²

החברה החרדית התפתחה מתוך עימות בין היהדות הדתית-מסורתית לבין העולם היהודי המודרני-חילוני, ששורשיו במחצית השנייה של המאה ה-19 במזרח אירופה. בתקופה זו, תהליכים מואצים של מודרניזציה, עקירה מן העיר הגדולה, הגירה אל המערב והתפתחות של תנועות שינוי ומהפכה (ובהן ההשכלה והציונות), ערערו את יציבות הדת והמסורת וגרמו לצעירים יהודים לנטוש את אורח החיים הדתי. תהליך זה של נטישת הדת, המכונה "תהליך הסחף", איים על הזהות היהודית, ערער את הביטחון של העולם המסורתי בהמשכיותו והביא את נציגיו הרבנים לנקוט עמדת מגננה, במטרה לשמר את הזהות היהודית שהיתה עלולה להיעלם מן העולם. עמדה זו היא שהובילה את היהדות הדתית-מסורתית – ומובילה גם היום את החברה החרדית ממשכת דרכה – להתבדל מבחינה חברתית ותרבותית מן העולם החילוני ולהסתגר בפניו. האמצעים העיקריים שסייעו להבטיח את נאמנות הדור הצעיר לערכי הדת והמסורת היו לימוד התורה בישיבות הגדולות וההתנגדות להשכלה כללית (לימודי "תכלית"). הישיבות היו מסגרת סגורה ומאתגרת לצעירים ויצרו שכבת עילית אינטלקטואלית, העוסקת בלימוד תורה בלבד.

תחושות החורבן והחשש מפני מחיקת אורח החיים המסורתי לאחר מלחמת העולם השנייה הביאו את מנהיגי הקהילה החרדית להפנות באופן גורף את כל הצעירים ללימודים בישיבות, במטרה לשמור על הגחלת ולהצמיח מחדש את עולם הישיבות המפואר. הציווי של החזון אי"ש "לא לעשות דבר אלא ללמוד" ממחיש היטב תפיסת עולם זו.

בתקופה שלאחר קום המדינה אפשרה מדינת ישראל את שגשוג הישיבות כמסגרת של "אנטי-תכלית" ושל התמסרות לאידיאלים נשגבים. בהמשך, התפתחותו של ה"כולל" כמסגרת לימודים עבור בוגרי הישיבות לאחר נישואיהם אפשרה ל"אברכים" להמשיך את לימודיהם בלי לדאוג לפרנסת המשפחה ובלי לשרת בצבא. במידה רבה, ה"כוללים" היו הכלי שהפך את החברה החרדית ל"חברת לומדים", בד בבד עם המהפך בחלוקת התפקידים במשפחה, שהתבטא ביציאתה של האישה לעבודה בעוד הבעל מייחד את זמנו ללימוד תורה.

פרידמן מציין כי תהליך "הסחף", תחושת האי-ביטחון והחרדה לעתידו של הדור הצעיר הם שעיצבו את תפיסת היסוד של החברה החרדית, קבעו את יחסה לעולם הסובב אותה ולתרבות המודרנית וטבעו חותם עמוק וקבוע בהוויה של החברה החרדית של ימינו. על רקע זה, אפשר להבין את החשש של החברה החרדית כיום מפני כל שינוי ומפני הפתיחות כלפי העולם הסובב אותה, המתחייבת מן העבודה ומן ההשכלה.

⁴² מנחם פרידמן, החברה החרדית – מקורות, מגמות ותהליכים, מכון ירושלים לחקר ישראל, 1991.

יש להבחין בין הגרעין המקורי של "חברת הלומדים", שהורכב רובו ככולו מיוצאי מזרח-אירופה, לבין האוכלוסייה שהצטרפה למגזר החרדי בשלב מאוחר יותר מן הציבור היהודי המזרחי בשכונות ובעיירות הפיתוח. מדובר בעיקר באוכלוסייה שלא הצליחה לבסס את מעמדה החברתי והכלכלי באמצעות שוק העבודה הישראלי ובאמצעות מערכת החינוך הממלכתית, והצטרפותה למגזר הדתי הואצה עם הקמתה של תנועת ש"ס בתחילת שנות ה-80.⁴³ אוכלוסייה זו מושפעת מערכי החברה החרדית האשכנזית בעניין ההשתתפות בשוק העבודה, ולכך נוסף חוסר יכולתה להשתלב בהצלחה במעגל התעסוקה בעבר.

גורמים תרבותיים, חברתיים וערכיים

- **השאיפה להתבדלות מן הסביבה המודרנית-חילונית:**⁴⁴ שאיפה זו מנחה במידה רבה את חיי החברה החרדית. את השינויים בעולמה של החברה החרדית אפשר לבחון על הרצף שבין "הקצנה" (יתר התבדלות והסתגרות) לבין "התמתנות" (התבדלות פחותה). אידיאל ההתבדלות מיושם בתחומי חיים רבים, ובהם סממנים חיצוניים כגון לבוש, השימוש ביידיש, הימנעות משירות צבאי והקמת מערכות נפרדות לדיור, לחינוך ולמשפט. האי-השתתפות בשוק העבודה – החילוני ברובו – הוא עוד ביטוי לשאיפה להתבדלות ולחששות מפני ההיפתחות לנורמות החילונית ומפני "קלקול" הדור הצעיר.
- **"חברת הלומדים":** פרופ' מנחם פרידמן טבע מונח זה, והוא נוגע לחברה ששיעור גבוה מאוד של אנשיה מתרכזים בלימודים וכמעט אינם עוסקים בעיסוקים מפרנסים. תופעה זו איננה מוכרת בעולם בשום קבוצה חברתית, והיא אף לא רווחה בתולדות העם היהודי: מתקופת בית שני ועד ימינו עבדו רוב היהודים לפרנסתם, ורק מיעוט קטן מהם הקדיש את חייו ללימוד תורה. על-פי רוב, מיעוט זה התפרנס בעזרת אנשי הקהילה, אך בד בבד עסק גם בעבודות שונות כדי להשתכר למחייתו. בתחילת שנות ה-50 חל בארץ מפנה בתחום זה, ובעקבותיו החלו להפנות את כל הצעירים החרדים ללמוד בישיבות. למפנה זה היו שתי סיבות: הרצון להקים מחדש את הישיבות לאחר שעולם התורה המפואר שהתקיים במזרח אירופה כמעט נכחד; ההתמודדות של המיעוט החרדי עם פיתויי העולם הציוני החילוני, שעוררה צורך להציג לפני הדור הצעיר אלטרנטיבה אידיאליסטית הסגורה לעולם שבחוץ.
- בחברה המקדשת את לימודי התורה כערך עליון, "בני תורה" – המקדישים את חייהם ללימוד – נחשבים לאליטה החברתית, מעין שכבת אצולה; בניה נחשבים לשידוך אידיאלי ועיני החברה נשואות אליה.⁴⁵ מעמדה החברתי הגבוה של שכבה זו עומד בסתירה לכאורה למעמדה הכלכלי הנמוך (על-פי רוב הם שייכים לרובד העני ביותר במגזר החרדי), הנובע כמובן מאי-השתתפותה בשוק העבודה ומהסתמכותה על תקציבים ממשלתיים, על תרומות וגמילות חסדים ועל הכנסת בת-הזוג מעבודה.

⁴³ שלמה סבירסקי, אתי קונור וירון יחזקאל, תקציבים ממשלתיים למגזר היהודי החרדי, מרכז "אדוה", 1998.

⁴⁴ יאיר שלג, הדתיים החדשים – מבט עכשווי על החברה הדתית בישראל, הוצאת כתר, 2000.

⁴⁵ ארי שביט, "ארץ הבחירה, שיחות עם ישראלים – קולות חדשים מהגטו", מוסף הארץ, 27 בדצמבר 2002.

אפשר ליישב סתירה זו בעזרת אחת הנורמות העיקריות המאפיינות את החברה החרדית – **”דתיות מקפידה”**, שמשמעותה מילוי מצוות ההלכה **”לכל פרטיהן ודקדוקיהן”**. נגזר מכך שדתיות חרדית היא **”דתיות הרואית”**, הדורשת קורבנות כלכליים וחברתיים מן הפרט ומציבה למאמין תביעות מרביות בכל תחומי החיים. בראייה זו, ההתמסרות הטוטלית ללימוד התורה ובתוך כך ויתור על פרנסה הגורם לחיי דחק ואפילו לעוני, היא השירות הנעלה ביותר לעם ישראל. באמצעותה נמשכת הגחלת והזהות היהודית, בזכותה גם הצבא עושה חיל, ובלעדיה אין קיום לעם ישראל.

עם זאת, יש צוהר להקלה בעקרון **”הדתיות המקפידה”**, הנובע מההנחה של **”ירידת הדורות”**, והיא הבסיס להסתגלותה של החברה החרדית למציאות המודרנית. הנחה זו משמעותה הכרה בכך שהדורות האחרונים חלשים מן הראשונים, ועל כן אין לצפות מהם לעמוד בכל התביעות והניסיונות שהדת היהודית דורשת כפי שעמדו בהם הדורות הקודמים. על כן, אפשר לגלות הבנה מסוימת לסטיות מן הסטנדרטים המחמירים ואפשר להחשיב אותם ל**”פשרנות שבדיעבד”**, פשרנות הנובעת מחולשה אנושית, ולא **”פשרנות מלכתחילה”**, שהיא סיסטמית ומכוונת להצדקת הסטייה כדרכה של הדתיות המודרנית. עדיין, גילוי ההבנה לא יהיה בבחינת מתן לגיטימציה לסטייה, אלא הוא נובע מחוסר ברירה ומהכרה במציאות.⁴⁶ יש לשער שגם הסדר שיאפשר כניסת חרדים לשוק העבודה לא ילווה בברכה גלויה מצד רוב הרבנים, אלא יקבל גושפנקא בדיעבד.

■ הסבר נוסף להקפדה של החרדים על פולחן עתיר זמן ובפרט להחלטה של הגברים החרדים ליחד שנים רבות ללימוד בישיבה למרות ההשלכות הכלכליות שלה, מציג הכלכלן פרופ' אלי ברמן.⁴⁷ ברמן פיתח מודל כלכלי המבוסס על מודל **”המועדון”**. על-פי מודל זה, החברה החרדית כמוה כ**”מועדון חברים”** אקסקלוסיבי, המעניק לחבריו מעין ביטוח באמצעות תמיכה ועזרה הדדית. **”מועדון”** זה מציב לחבריו דרישות כניסה גבוהות, מעין קורבן אישי שהקהילה דורשת כתנאי להשתייכות אליה ומעיד על מסירות החברים לקהילה. אחד הביטויים לקורבן הוא הזמן שיש ליחד ללימודים בישיבה על חשבון השתכרות בעבודה. כל סובסידיה הניתנת למגזר החרדי – אם בכסף אם בהטבה אחרת כמו פטור משירות צבאי – מגדילה את כוח המשיכה של **”המועדון”** בעיני פרטים מבחוץ, והם ירצו להצטרף אליו וליהנות מההטבות שהוא מעניק. **”המועדון”** חפץ להישאר סלקטיבי בבחירת חבריו ולכן צריך **”לפצות”** על הסובסידיה. הוא עושה זאת באמצעות דרישת קורבן גדול יותר מחבריו, בין היתר בדמות של הישארות בישיבה פרק זמן ארוך יותר. העלאת דרישת הכניסה ל**”מועדון”** מסייעת לו לנפות את מי שחפץ להצטרף אליו עקב ה**”סובסידיה”** שהצטרפות מקנה, ולהשאיר ב**”מועדון”** אך ורק את החברים המחויבים לו. כך, הסובסידיות מחייבות את חברי המועדון להפגין מחויבות מוגברת לדבקות ב**”מועדון”**, עד כדי **”בזבוז”** – כלומר גורמות להישארות בישיבה פרק זמן ממושך יותר מהדרוש ללימודים גרידא.

⁴⁶ מנחם פרידמן, **החברה החרדית – מקורות, מגמות ותהליכים**, מכון ירושלים לחקר ישראל, 1991.
⁴⁷ Eli Berman, **Sect, Subsidy and Sacrifice – An Economist's View of Ultra-Orthodox Jews**, The Jerusalem Institute for Israel Studies, 1998

חינוך שאינו מוכוון לעבודה

השאיפה של החברה החרדית להתבדל מן החברה הכללית באה לידי ביטוי גם בתחום החינוך. החברה החרדית פיתחה לה מערכת חינוך נפרדת, שבה התלמידים מתמסרים כמעט אך ורק ללימודי תורה. ההשכלה הנרכשת במערכת החינוך החרדית איננה מוכוונת לתעסוקה, ולכן איננה רלוונטית לשוק העבודה. העדר תוכני לימוד כלליים חוסם בפני הצעירים את אפשרויות הקליטה ברוב המקצועות ששוק עבודה טכנולוגי מודרני מציע.

במערכת החינוך החרדית יש מוסדות לימוד עבור כל שכבות הגיל⁴⁸

- **גני ילדים** המיועדים לילדים עד גיל 5 ;
- **תלמודי-תורה/בתי-ספר לבנות** – מקבילים לבית-ספר יסודי, לגילאי 5-13 ;
- **ישיבות קטנות** – מקבילות לחטיבות הביניים, לגילאי 13-16 ;
- **בתי-ספר על-יסודיים לבנות** – למשל רשת "בית יעקב" (לעתים מאפשרים הכשרה להוראה) ;
- **ישיבות גדולות/גבוהות** – מוסדות ללימודים תורניים גבוהים. מיועדים לצעירים מגיל 17 ועד לנישואין, על-פי רוב בתנאי פנימייה ;
- **כוללים** – מוסדות המיועדים לגברים נשואים ("אברכים"). הלומדים בכולל הם מי ש"תורתם אומנותם", דהיינו, הם אינם עובדים ולכן זכאים לתמיכה מן המדינה. הכולל אינו מגביל את תלמידיו מבחינת מספר שנות הלימוד והלימודים בו אינם לצורך קבלת תעודה. **התלמידים בכולל רואים בלימודיהם אורח חיים**. חלק מהכוללים פועלים במתכונת של חצי יום, ויש תלמידים שלומדים ביותר מכולל אחד מסוג זה.

מערכת החינוך החרדית לגיל בית-ספר יסודי (כוללת את המוסדות של זרם "החינוך העצמאי" ושל "מעין החינוך התורני", המסווגים כמוסדות חינוך מוכרים שאינם רשמיים) מוכרת על-ידי המדינה וממומנת ברובה על-ידי המדינה, אך עד כה המדינה לא התנתה את המימון בקבלת תוכנית הלימודים הממלכתית.⁴⁹ במרוצת השנים נקבע הסדר שלפיו המוסדות החרדיים אמורים לאמץ 75% מתוכנית הלימודים הממלכתית, אך בפועל תקנה זו אינה נאכפת, ושרי החינוך לדורותיהם פטרו את המוסדות מן החובה הזאת. מגיל 13 או 14 ואילך, אין הבנים החרדים נחשפים לתוכני לימוד כלליים, ועד אז הם מגיעים לרמת ידע בסיסית ביותר במקצועות הכלליים.

על-פי נתוני משרד החינוך,⁵⁰ בשנת הלימודים תשס"ב למדו בגני הילדים שבבעלות "החינוך העצמאי" ו"מעין החינוך התורני" כ-22,600 ילדים, ובבתי-הספר היסודיים שבבעלותם למדו כ-76,800 תלמידים. כמו כן, למדו במוסדות הפטור (תלמודי תורה) כ-35,900 תלמידים. על-פי נתוני

⁴⁸ רדה שיפר, **מערכת החינוך החרדי בישראל – תקצוב, פיקוח ובקרה**, מכון "פלורסהיימר" למחקרי מדיניות, 1998.

⁴⁹ משנת הלימודים תשס"ד מיושמת "תוכנית הליבה", שלפיה כל בתי-הספר ילמדו כמה מקצועות במספר שעות לימוד מינימלי. במסגרת יישום דו"ח שושני נקבעה שיטת תקצוב חדשה לבתי-הספר היסודיים, המתנה את שיעור המימון מתקציב המדינה בלימוד מקצועות הליבה.

⁵⁰ משרד האוצר, **הצעת תקציב לשנת הכספים 2003 ודברי הסבר**, משרד החינוך.

משרד הדתות,⁵¹ בשנת תשס"ב למדו במוסדות החינוך התורני כ-221,400 תלמידים (בעיקר במסגרות על-יסודיות, וכן במסגרות גבוהות).

אשר ללימודים התורניים הגבוהים, מכיוון שהישיבה מילאה את מקומה של הקהילה היהודית המסורתית אחרי שזו התפוררה, הרי היא נתפסה כביטוי המהותי והמלא של הקיום היהודי. לימוד התלמוד ומפרשיו הוא תוכן הלימודים הלגיטימי היחיד לגברים חרדים, כמאמר הפסוק "והגית בו יומם ולילה". הישיבה נתפסת כאנטי-תזה למודרנה, ותפיסה זו מודגשת באמצעות ההבדל המהותי בין הלמידה בישיבה לבין לימודים אקדמיים רגילים: בתוך "הישיבה הקדושה" אין תערובת של לימודי קודש והשכלה כללית (לימודי "תכלית"), והלימוד הוא לשם הלימוד בלבד. היהדות החרדית דוחה דחייה מוחלטת את ההשכלה הכללית, ולכן הצעירים החרדים אינם נחשפים לתוכני לימוד כלליים ומקצועיים, מלבד רמה אלמנטרית שהיא מחויבת המציאות.⁵²

מבחינת ההשכלה הכללית, הנשים החרדיות נמצאות בעמדה מעט טובה יותר מזו של הגברים: לימודי התיכון של הנשים כוללים גם לימודי חול, כגון שפות זרות ולימודי מחשב, ורובן נבחנות בבחינות הברגרות. לכן, בבואן לרכוש השכלה גבוהה או להשתתף בתוכניות להכשרה מקצועית הן נדרשות להשלמת פערים מעטה יותר.

גיוס לצבא

ההתבדלות של החברה החרדית באה לידי ביטוי ביתר שאת בתחום השירות הצבאי: החשש הרב מפני הגיוס לצבא נובע מחשיפת הבנים לתרבות החילונית ולפגיעה בלימוד התורה ("ביטול תורה"). עם קום המדינה הסכים ראש הממשלה דוד בן-גוריון לפטור מן השירות הצבאי כ-400 בני ישיבות "שתורתם אומנותם". בני הישיבות לא שוחררו רשמית מן הגיוס, אך בכל שנה או חצי שנה (על-פי גילם) שר הביטחון חותם על דחיית שירותם, ועד לקבלת פטור סופי תלמיד הישיבה מנוע מלעבוד. בשנת 1977 ניתנה הקלה ניכרת לתלמידי הישיבות – כשהם מגיעים לגיל 28 או אחרי שנולדים להם שני ילדים הם יכולים לעזוב את הישיבה ולהשתתף בשירות מקוצר של ארבעה חודשים, המכונה "שלב ב'" ומאפשר לכאורה גיוס למילואים. הפטור הסופי משירות צבאי ניתן בגיל 35, ולאבות לחמישה ילדים או יותר – כבר בגיל 31.

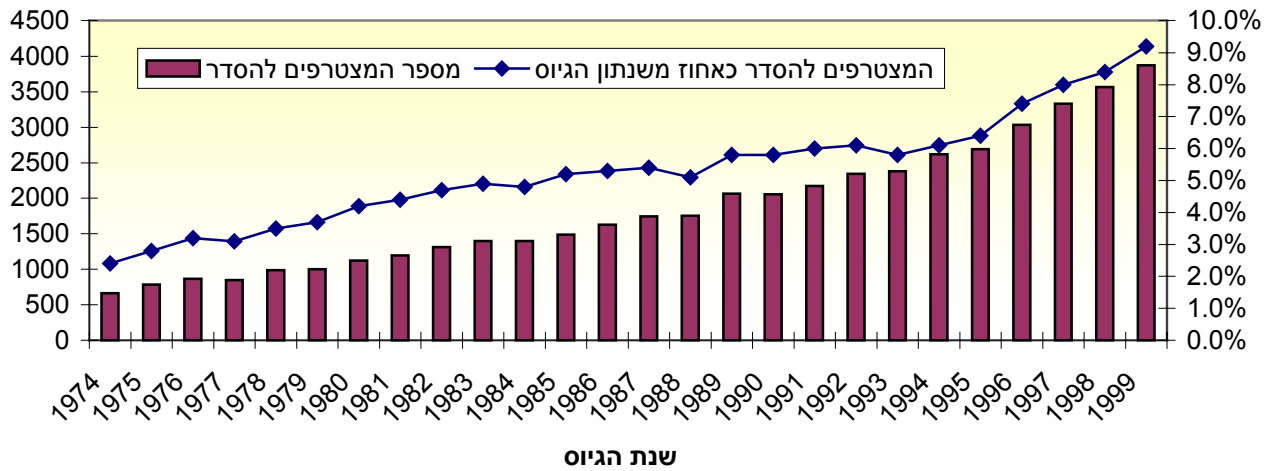
קבלת הפטור משירות צבאי היתה אבן דרך בהפיכתה של החברה החרדית ל"חברת לומדים". מספר הנהנים מן ההסדר התרחב מאוד עם השנים, הן בשל הריבוי הטבעי הן בשל שינויים בתנאי הזכאות להסדר. פריצת המסגרת העיקרית בהסדר נעשתה בשנת 1977, בעקבות ההסכמים הקואליציוניים של ממשלת בגין. השינויים העיקריים שנעשו היו הסרת מכסת המצטרפים השנתית להסדר ומתן אפשרות לאוכלוסיות חדשות להצטרף אליו, וכן הקדמת גיל הפטור כאמור לעיל.

עם קום המדינה למדו בסך הכול כ-7,000 תלמידים במוסדות "החינוך העצמאי" החרדי, והיו רק כמה מאות חרדים בגיל הגיוס. מספר דחויי השירות עולה מדי שנה, הן במספרים מוחלטים הן

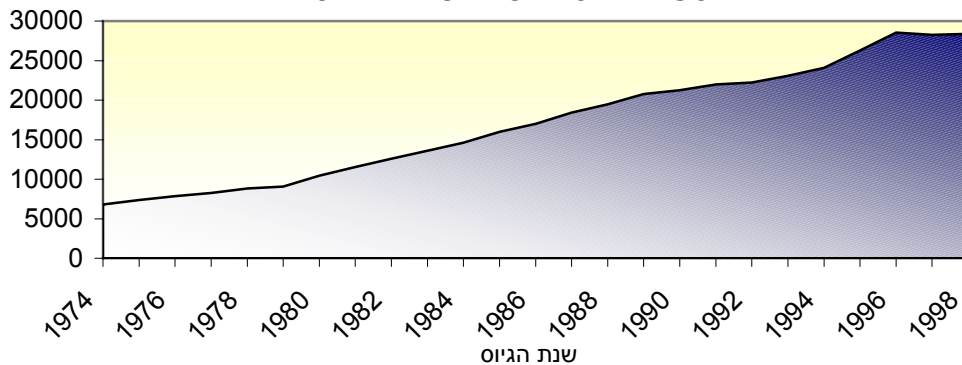
⁵¹ משרד האוצר, הצעת תקציב לשנת הכספים 2003 ודברי הסבר, המשרד לענייני דתות.
⁵² מנחם פרידמן, **החברה החרדית – מקורות, מגמות ותהליכים**, מכון ירושלים לחקר ישראל, 1991.

באחוזים משנתון הגיוס : בשנת 1999 עמד מספר דחויי השירות מבני השנתון על כ-3,870, והם היו 9.2% מכלל השנתון. נתון זה כולל גם דחויי שירות שהם דתיים-לאומיים הדוחים את גיוסם בשנה אחת ולאחר מכן משרתים שירות מלא או שירות בישיבת הסדר. בקבוצה המצטברת של דחויי השירות מכל השנים נמצאו בתקופה זו כ-30,000 איש. לאחר ניכוי מספר התלמידים הזכאים לפטור עקב פרופיל בריאותי נמוך וניכוי העתידים להתגייס (תלמידי ישיבות הסדר ותלמידי ישיבות "מרכז הרב"), עומד מספרם המצטבר של דחויי השירות בגיל שירות סדיר על כ-14,000.⁵³

מספר דחויי השירות



המספר המצטבר של השוהים בהסדר



מקור : דוח הוועדה לגיבוש ההסדר הראוי בנושא גיוס בני הישיבות בראשות השופט צבי טל.

הפטור משירות צבאי סדיר ומשירות מילואים פעיל של עשרות שנים הוא תמריץ לצעירים החרדים להצטרף לישיבה ולהגדיל את המשפחה בקצב מהיר. ואולם, תמריץ זה מלווה באיסור

⁵³ דוח הוועדה לגיבוש ההסדר הראוי בנושא גיוס בני הישיבות בראשות השופט צבי טל (ועדת טל), 2000.

עבודה, שמשמעו רמת הכנסה נמוכה לפרק זמן ארוך. כאמור, לא רק הרצון שלא לשרת בצבא מונע מהגברים החרדים מלהיכנס לשוק העבודה – בפועל, שיעור הגברים החרדים שאינם עובדים וממשיכים בלימודים בישיבה גם לאחר שקיבלו פטור משירות צבאי גבוה מאוד. אומנם יש ירידה עקבית בשיעור הלומדים במשרה מלאה עם העלייה בגיל, אך אין ירידה חדה בשיעור הלומדים בגיל מתן הפטור כפי שהיה אפשר לצפות.⁵⁴ כמו כן, התניית הפטור משירות צבאי סדיר באיסור עבודה לאנשים שהצהירו כי "תורתם אומנותם" יוצרת באוכלוסייה החרדית מניע להסתרת הכנסות מעבודה, והביאה להתפתחות של מערכת מפותחת מאוד של "כלכלה שחורה".⁵⁵

ועדת טל הוקמה בשנת 1999. בראשה עמד שופט בית-המשפט העליון בדימוס צבי טל והשתתפו בה נציגים של הציבור החרדי ונציגים של מערכת החוק ושל מערכת הביטחון.⁵⁶ היא התבקשה לבחון את הסדר דחיית השירות של תלמידי הישיבות. מן התהליכים שהובילו להקמת הוועדה: העלייה במספרם של מקבלי הפטור משירות צבאי בכל שנתון; ההקלה הזוחלת בתנאי מתן הפטור; התחושה הגוברת בקרב ציבור המשרתים בצבא שחלוקת הנטל הצבאי בין אזרחי המדינה אינה שווה; התחושה שחלוקת הנטל הכלכלי בין המשרתים בצבא לבין הפטורים אינה שוויונית עקב הצורך לממן את תלמידי הישיבות המנועים מלעבוד למחייתם; העמקת העוני בקרב המשפחות החרדיות עקב אי-יציאת הגברים לעבודה.⁵⁷

אחת ממטרות הוועדה היתה להביא ליצירת חלופות עבור תלמידי הישיבות הרשומים בהסדר "תורתם אומנותם" אך אינם מסוגלים או אינם מעוניינים לייחד את כל עתותיהם ללימוד תורה, והם מנועים מלצאת ממסגרת הישיבה או הכולל מחמת איסור העיסוק בעבודה ובשל העדר מסגרות מתאימות בצבא. הוועדה הדגישה שאין בכוונתה לשנות את ההסדר הקיים בעניין ציבור לומדי התורה המתמסרים ללימודים כנדרש, ולמעשה המליצה לתת הכשר חוקי למצב הקיים.

המלצות ועדת טל פורסמו בשנת 2000 וזכו לתמיכה שקטה מצד כמה רבנים רבי השפעה. ביולי 2002 נחקק בכנסת ברוח ההמלצות חוק דחיית שירות לתלמידי ישיבות שתורתם אומנותם, התשס"ב-2002 ("חוק טל"), והוא נכנס לתוקף ב-1 בפברואר 2003. מעיקרי החוק: לאפשר למספר לא מוגבל של תלמידי ישיבה "שתורתם אומנותם" לדחות את השירות הצבאי בלי הגבלת זמן ולחייב אותם להשלים את שירותם ברגע שיבחרו להפסיק לייחד את זמנם ללימוד תורה; לאפשר לתלמידי הישיבות לצאת בגיל 22 ל"שנת הכרעה",⁵⁸ שבמהלכה יוכלו לעבוד או ללמוד מחוץ לישיבה בלא שיחויבו בגיוס. בתום השנה יוכלו להחליט אם ברצונם להמשיך במסלול הלימודים

⁵⁴ רד דר, "היבטים כלכליים-משקיים של הסדר דחיית הגיוס לתלמידי ישיבות, אובדן תוצר כלכלי פוטנציאלי", **הרבעון הישראלי למסים** 109, כרך כ"ח, 2000.

⁵⁵ מומי דהן, **האוכלוסייה החרדית והרשות המקומית, חלק א' – התחלקות ההכנסות בירושלים**, מכון ירושלים לחקר ישראל, 1998; יאיר שלג, **הדתיים החדשים – מבט עכשווי על החברה הדתית בישראל**, הוצאת כתר, 2000.

⁵⁶ חברי ועדה נוספים: עו"ד יצחק הרצוג, מזכיר הממשלה, עו"ד ד"ר יעקב וינרוט, מר חיים ישראלי, עוזר שר הביטחון והמשנה למנהל הכללי של משרד הביטחון, הרב אשר טננבוים, מזכיר ועד הישיבות בארץ ישראל, אלוף (מיל') משה נתיב, לשעבר ראש אגף כוח-אדם בצה"ל, ניצב (דימי) ישראל סדן, ראש עיריית חדרה, עו"ד רחל סטוביצקי, המשנה ליועצת המשפטית למערכת הביטחון, הרב מרדכי קרליץ, ראש עיריית בני-ברק, ועו"ד יהושע שופמן, המשנה ליועץ המשפטי לממשלה (חקיקה). למזכיר הוועדה נתמנה עו"ד אייל נון.

⁵⁷ רד דר, "היבטים כלכליים-משקיים של הסדר דחיית הגיוס לתלמידי ישיבות, אובדן תוצר כלכלי פוטנציאלי", **הרבעון הישראלי למסים** 109, כרך כ"ח, 2000.

⁵⁸ הוועדה המליצה על הנהגת שנת הכרעה בגיל 23. החוק בפועל הנהיג את שנת הכרעה מגיל 22.

התורניים על-פי ההסדר "תורתו אומנותו". תלמידי ישיבה שיבקשו שלא להמשיך ללמוד, יגויסו לשירות צבאי מקוצר של ארבעה חודשים (או לשירות אזרחי), ואחריו ישובצו לשירות מילואים. באמצעות מנגנון "שנת ההכרעה" נעשה ניסיון לשלב את הגברים החרדים בשוק העבודה, וכך להפחית את אובדן התוצר ולשפר את מצבן הכלכלי של המשפחות החרדיות.⁵⁹

הוועדה הדגישה שהמלצותיה הן בבחינת פתרון ישים ומעשי, והוא יפתח פתח לתהליך חברתי ארוך שבמהלכו יקטן מספר השוהים בהסדר "תורתו אומנותו", ובסופו ישולבו יוצאי ההסדר בעבודה, בחברה ובצבא.

על המלצות הוועדה נמתחה ביקורת ציבורית חריפה בשל מתן לגיטימציה חוקית לאפליה בין מגזרים בנושא השירות הצבאי (תלמידי ישיבות שיתמידו בלימודיהם ולא ירצו להתגייס לצבא יהיו למעשה פטורים מגיוס לפי חוק, ואלה שכן יתגייסו יגויסו לשירות קצר). גם גורמים ברחוב החרדי וכמה ראשי ישיבות גדולות תקפו את ההמלצות מחשש שהן יהפכו את היציאה מעולם הישיבות לנורמה. עם זאת, יש הרואים בהסכמתם של כמה מנהיגים חרדים מן השורה הראשונה למנגנון "שנת ההכרעה" פריצת דרך חשובה, ומייחסים אותה למשבר הכלכלי העמוק בחברה החרדית.⁶⁰

מחיר הכניסה לשוק העבודה – אובדן תמיכות

מחקרים רבים מדגישים את השפעת הקצבאות המופנות לאוכלוסיות החלשות על שיעורי ההשתתפות בכוח העבודה ועל התעסוקה, ובפרט את השפעת גמלת הבטחת הכנסה של המוסד לביטוח לאומי והבטחת הכנסת מינימום לאברכים ממשד הדתות (קצבאות "תורתו אומנותו").⁶¹ גובה הקצבאות, המבנה שלהן וההטבות הנלוות אליהן טומנים בחובם תמריץ לאי-יציאה לעבודה, לעבודה בהיקף מצומצם ולעבודה לא מדווחת:⁶²

- רמת הגמלאות להבטחת קיום מינימלי אינה נמוכה בהרבה משכר המינימום ולעתים אף עולה עליו.
- נוסף על התמיכות הישירות, גופים ציבוריים מעניקים למקבלי הקצבאות הטבות נרחבות, והעיקריות שבהן: הנחה בארנונה, סיוע בשכר דירה והנחות בשכר לימוד בגני ילדים ובמעונות. יציאה ממערכת הבטחת הכנסה שוללת לחלוטין את הזכאות להטבות הנלוות.⁶³ נציין שכיום קצבת הבטחת הכנסה ממשד הדתות אינה מזכה את המשפחה באופן אוטומטי בהטבות משמעותיות.

⁵⁹ על-פי נתונים של דובר צה"ל, בתום שנה ליישום "חוק טל" כ-260 חרדים בחרו לנצל את האפשרות לצאת לשנת הכרעה.

⁶⁰ יואל רביבו, "בחזרה מן האוטופיה", **תכלת**, אביב 2002.

⁶¹ משפחות שבהן האב הוא אברך אינן זכאיות לקצבת הבטחת הכנסה מהמוסד לביטוח לאומי, היות שבני הזוג אינם עומדים במבחן תעסוקה, שהוא קריטריון לקבלת הקצבה. תחת זאת הם זכאים לקצבת הבטחת הכנסה ממשד הדתות, שקבלתו אינה מותנית במבחן תעסוקה (לפירוט תנאי הקיצבה ראה פרק ד').

⁶² עדי ברנדר, אסנת פלד לוי וניצה קסיר, מדיניות הממשלה ושיעורי ההשתתפות בכוח העבודה של האוכלוסייה בגילאי העבודה העיקריים – ישראל ומדינות OECD בשנות התשעים, סדרת מאמרים לדיון, בנק ישראל, 2002.

⁶³ במסגרת חוק ההסדרים לשנת 2003 קוצצו חלק מההטבות למקבלי גמלת הבטחת הכנסה מהמוסד לביטוח לאומי, ובהן: הנחות בארנונה (למצטרפים חדשים), פטור מאגרת טלוויזיה (למצטרפים חדשים), הנחות המוענקות מכוח חוק הבריאות, הנחות בתחבורה ציבורית (למצטרפים חדשים).

- גובה הגמלה יורד עם העלייה בהכנסה מעבודה, וה"קנס" על הכנסה מעבודה עלול להיות גובה ביותר. באשר לקצבאות "תורתו אומנותו", עצם יציאת אחד מבני הזוג לעבודה שוללת לחלוטין את הקצבה מהמשפחה.

ברנדר ואח' מציינים שמבנה תמריצים זה בעייתי במיוחד כאשר מדובר בפרטים שבן-זוגם אינו עובד (הזכאות נקבעת על-פי הכנסת משק הבית ולא על-פי הכנסת הפרט) ובפרטים מבוגרים או מעוטי השכלה שעבורם הוויתור על הגמלה להבטחת הכנסה אינו כדאי, גם אם שוקלים את הגידול הצפוי בהכנסה העתידית בעקבות יציאה לעבודה וצבירת ניסיון מקצועי.⁶⁴

כדי לבחון את גודל התמריץ לאי-יציאה לעבודה הנובע מהאפשרות לקבלת תמיכה ממשלתית, השוו ברנדר ואח' את שכרם הפוטנציאלי של בעלי השכלה נמוכה שאינם עובדים לגובה גמלת הבטחת הכנסה.⁶⁵ המסקנה העולה מבדיקה זו היא שהשכר הפוטנציאלי של רבים מהלא-מועסקים (בייחוד הורים לילדים) קרוב למדי לגובה הגמלה שהם עשויים להיות זכאים לה כלא-מועסקים, ואם מתחשבים גם בהטבות הנלוות, הרי תוספת ההכנסה מתעסוקה היא קטנה ולעתים אף שלילית.

ברנדר ואח' בחנו גם את השפעת הזכאות הפוטנציאלית⁶⁶ לקבלת גמלה להבטחת הכנסה על ההסתברות לעבוד, ומצאו שעצם הזכאות לגמלה היא תמריץ שלילי ליציאה לעבודה.⁶⁷ השפעה שלילית רבה במיוחד של הזכאות הפוטנציאלית לקבלת גמלה על סיכויי התעסוקה נמצאה בקרב גברים בעלי השכלה נמוכה, גברים חרדים ועולים. עבור הגברים החרדים היתה הזכאות תמריץ שלילי לעבודה בכל שנות ה-90. בקרב הנשים החרדיות היתה השפעת הזכאות לקבלת גמלה על סיכויי היציאה לעבודה דווקא חיובית או לא מובהקת (כלומר נשים חרדיות החיות במשק בית בעל הכנסה נמוכה יחסית נוטות יותר מנשים חרדיות אחרות לצאת לעבודה כדי לסייע בפרנסת המשפחה).

לשם המחשה, נפרט להלן הכנסות של משפחה חרדית טיפוסית, שבה האב לומד בכולל ואינו עובד. התחשבנו אך ורק בהכנסות הנובעות במישרין מאי-יציאת אב המשפחה לעבודה או מרמת הכנסה נמוכה מעבודה. כלומר, יציאתו לעבודה של אב המשפחה והגדלת ההכנסות של המשפחה מעבודה יביאו באופן אוטומטי לאובדן מלא או חלקי של ההכנסות הללו (פירוט של כל אחד ממקורות ההכנסה הללו מופיע בפרקים ג' וד').

⁶⁴ עדי ברנדר, אסנת פלד לוי וניצה קסיר, מדיניות הממשלה ושיעורי ההשתתפות בכוח העבודה של האוכלוסייה בגילאי העבודה העיקריים – ישראל ומדינות OECD בשנות התשעים, סדרת מאמרים לדיון, בנק ישראל 2002.

⁶⁵ חישוב השכר הפוטנציאלי עבור פרטים שאינם מועסקים נעשה באמצעות פונקציית שכר שנאמדה עבור פרטים עובדים מתוך נתוני סקר הכנסות משק הבית.

⁶⁶ פרט הוגדר כזכאי פוטנציאלי לקבלת גמלה אם הכנסתו ממקורות שאינם עבודה (הכוללים הכנסות מעבודה של אנשים אחרים במשק הבית והכנסות משק הבית שאינן מעבודה) נמוכה מההכנסה הקובעת לצורך קבלת הגמלה, בין שהוא עובד ובין שאינו עובד. המשמעות היא שאם אותו פרט עובד, הרי אם יפסיק לעבוד יהיה זכאי לגמלה, בכפוף לעמידתו במבחן תעסוקה.

⁶⁷ האומדן נבנה באמצעות רגרסיה מסוג Logit על נתוני סקר הכנסות משקי הבית בכל אחת מהשנים 1988-2000 עבור גילאי העבודה העיקריים, תוך הפרדה בין נשים לגברים. המשתנה המוסבר ברגרסיה הוא ההסתברות שלא לעבוד והמשתנים המסבירים הם הזכאות הפוטנציאלית לקבלת גמלה, מאפיינים שונים של הפרט (השכלה, גיל, מצב משפחתי, השתייכות עדתית ודתית) ומשתנים של הכנסת הפרט ומשק הבית.

לוח 3: הכנסות של משפחה חרדית הנובעות מאי-עבודה או מרמת הכנסה נמוכה

הערות	אישה לא עובדת	אישה עובדת	
מלגת כולל	1,500	1,500	גובה המלגה משתנה מכולל לכולל, ומגיע (על-פי הערכות) ל-1,500 ש"ח לחודש בממוצע
קצבת הבטחת הכנסה ממשרד הדתות	1,200	0	בכפוף למבחן הכנסות ורכוש, מיועד לאברכים שיש להם שלושה ילדים לפחות ולומדים יום שלם בכולל
הנחה בארנונה	150	150	על-פי מבחן הכנסה לנפש
הנחה במעונות יום ומשפחתונים	0	800	לילדים עד גיל 3, על-פי היקף המשרה של האם ומבחן הכנסה לנפש
הנחה בגני ילדים	600	600	לילדים בני 3-4 על-פי מבחן הכנסה ומספר הנפשות במשפחה
סך הכול	3,450	3,050	

בדוגמה שלפנינו, יציאה לעבודה של אב המשפחה תגרור הפסד הכנסות והטבות מידי עד לסכום של כ-3,000 ש"ח אם האישה עובדת, ועד לסכום של כ-3,500 ש"ח אם האישה אינה עובדת. כדי שאב המשפחה ישקול יציאה לעבודה, על שכרו להיות גבוה מסכום זה **לאחר ניכוי מס**.

מגבלות יציאתן לעבודה של נשים חרדיות

בקרב משפחות חרדיות רבות שבהן הבעל לומד בכולל, האישה היא המפרנסת העיקרית ואף היחידה. יציאתה של האישה לעבודה כדי לפרנס את המשפחה ובכך לאפשר לבעל ללמוד נחשבת בקרב החוגים החרדיים למצווה. בתנאים הקיימים, יכולת ההשתתפות של נשים חרדיות בשוק העבודה מוגבלת: שיעור התעסוקה הנמוך בקרב נשים חרדיות נובע מכך שהן האחראיות הכמעט בלעדיות לניהול משק הבית, שבו לרוב ילדים רבים. בשנים האחרונות גוברת ההכרה בקרב החרדים עצמם בעול הכבד המוטל על כתפי הנשים החרדיות ובכך שהציפיות מהנשים הן מוגזמות.⁶⁸

נוסף על כך, החינוך התיכוני והעל-תיכוני לבנות חרדיות הצטמצם עד לפני זמן לא רב בעיקר למקצוע אחד – ההוראה. עם השנים הגיע שוק ההוראה החרדי לרוויה, ובגרות הסמינרים מתקשות למצוא משרה פנויה.

מגבלה נוספת המוטלת על הנשים החרדיות נובעת מהסתירה בין החובה לפרנס לבין האמונה שמקומה של האישה החרדית הוא בבית. היציאה של הנשים לעבודה טומנת בחובה איום של

⁶⁸ וואל רביבו, "בחזרה מן האוטופיה", תכלת, אביב 2002.

חשיפה למודרנה, וצמצום ההכשרה המקצועית של הנשים למקצועות הוראה בלבד היא ביטוי להתלבטות זו.⁶⁹

עבור אברכי הכוללים, אי-יציאה לעבודה של שני בני הזוג מזכה בקצבת הבטחת הכנסה בגובה של כ-1,200 ₪ בחודש, שכן אחד התנאים לקבלתה הוא אי-עבודה של שני בני הזוג. גם גורם זה הוא תמריץ לאי-יציאה של האישה לעבודה.

⁶⁹ תמר רותם, "הפוסט-חרדים", סדרת כתבות, הארץ, 6 בינואר 2003.

פרק ג': ההשלכות של שיעור השתתפות נמוך בשוק העבודה

ההשפעה על שיעור ההשתתפות בכוח העבודה על התעסוקה ועל התוצר בישראל

שיעור ההשתתפות בכוח העבודה ושיעור התעסוקה בישראל נמוכים במידה ניכרת מהמקובל במדינות המפותחות. הפער בין שיעור ההשתתפות של גברים בישראל לבין שיעורם במדינות המפותחות אף הלך וגדל במהלך שני העשורים האחרונים. השוואה למדינות ה-OECD (Organization for Economic Co-operation and Development) מראה כי הפער בין ישראל למדינות ה-OECD מבחינת שיעור ההשתתפות של גברים בשוק העבודה גבוה מהפער בשיעורי ההשתתפות של הנשים.⁷⁰ שיעור ההשתתפות של גברים ישראלים בגילי העבודה העיקריים (25-54) בכוח העבודה עמד בשנת 2000 על 84%, לעומת 92.8% במדינות ה-OECD, והיה נמוך מזה של כל אחת מהמדינות החברות בארגון. שיעור ההשתתפות של נשים ישראליות בגילים הללו עמד על 68.5% – קרוב יותר לממוצע מדינות ה-OECD (71%) וגבוה יותר מביפן, באירלנד, בספרד, ביוון, באיטליה ובטורקיה.

על-פי עיבודים שעשו ברמן וקלינוב לסקרי כוח-אדם של שנת 1993,⁷¹ 19% מהגברים שלא השתתפו בכוח העבודה בגילי העבודה העיקריים למדו בשנה זו בישיבות. הם מציינים שהיו שני גורמים לירידה החדה בשיעורי ההשתתפות בכוח העבודה האזרחי במהלך שנות ה-80: הגידול במספר תלמידי הישיבות; הזדמנויות מועטות יותר בשוק העבודה עבור עובדים בלתי מיומנים.

שיעורי השתתפות ותעסוקה נמוכים פוגעים ביכולת המשק להגיע למיצוי של כושר הייצור שלו, משפיעים על רמת החיים של המשפחה, על ממדי העוני והאי-שוויון וכן על היקף ההוצאה הממשלתית על תשלומי העברה.

כימות הפסד התוצר

להלן כמה הערכות של כלכלנים בעניין אובדן התוצר הנגרם למשק הישראלי עקב שיעורי ההשתתפות הנמוכים בשוק העבודה:

- פרופ' צבי אקשטיין מבית-הספר לכלכלה באוניברסיטת תל-אביב מציין שנוצר פער של יותר מ-8% בין כוח העבודה בישראל לזה המקובל בעולם המפותח (בגילי העבודה העיקריים – 25-54), והפער בין המועסקים בשתי הקבוצות עומד על כ-12%. משמעות הפער הוא אובדן של כתשעה מיליארדי דולר בשנה. להערכתו, אי-השתתפותם של הגברים

⁷⁰ עדי ברנדר, אסנת פלד לוי וניצה קסיר, מדיניות הממשלה ושיעורי ההשתתפות בכוח העבודה של האוכלוסייה בגילאי העבודה העיקריים – ישראל ומדינות OECD בשנות התשעים, סדרת מאמרים לדיון, בנק ישראל 2002.
⁷¹ עיבוד ללוח 3: Eli Berman and Ruth Klinov, **Human Capital Investment and Nonparticipation – Evidence from a Sample with Infinite Horizons (or: Jewish Father Stops Going to Work)**, The Maurice Falk Institute for Economic Research in Israel, 1997

החרדים בשוק העבודה מסביר לכל היותר בין רבע לשליש מהפער בתעסוקת הגברים בגילי העבודה העיקריים בין ישראל לעולם המערבי.⁷²

• ד"ר בן-דוד מאוניברסיטת תל-אביב העריך שאם שיעור ההשתתפות בישראל היה מגיע לרמה הממוצעת במדינות ה-OECD, תוספת התוצר היתה מסתכמת ב-18 מיליארד ש"ח בשנה.⁷³

שני האומדנים הללו מציגים את אובדן התוצר הנובע משיעורי ההשתתפות ותעסוקה נמוכים בכלל האוכלוסייה, ואינם עוסקים במגזר החרדי בלבד. נוסף על כך, הם אינם מתחשבים במאפיינים חברתיים והכלכליים של האוכלוסייה שאיננה משתתפת בכוח העבודה, ביכולת ההשתלבות שלה בעבודה וביכולת ההשתכרות שלה.

אומדן נוסף מובא במסמך שהכינה עבור ועדת טל ורד דר, לשעבר סגנית הממונה על אגף כלכלה והכנסות המדינה באוצר,⁷⁴ והוא מציג את הפסד התוצר הנובע מאי-השתתפותם של תלמידי הישיבות בשוק העבודה. במסמך זה נאמד הפסד התוצר למשק הישראלי עקב דחיית יציאתם לעבודה של תלמידי הישיבות עד למועד שבו יינתן להם פטור משירות צבאי (גיל 31, 35 או 41, על-פי מספר הילדים), ב-1.3 מיליארד ש"ח בשנה. החישוב התבסס על 15,000 תלמידי ישיבות במעמד "תורתו אומנותו" שהם בני 22 ומעלה.

בעבודה זו נעשה ניסיון לכמת את אובדן התוצר והמסים הנגרם למשק עקב אי-יציאתם של חרדים בגילי העבודה העיקריים לעבודה. בחינת ההשלכות המקרו-כלכליות מחייבת הנחת הנחות רבות, ובכל התלבטות בין כמה אפשרויות בחרנו בהנחות המקלות, דהיינו, הנחות שמביאות ל**הקטנת** אומדן הפסד התוצר והמסים. מכאן שהאומדנים שנציג הם **אומדני מינימום**. פירוט ההנחות והנתונים שעליהם התבסס האומדן מופיע בנספח.

בשלב הראשון חישובנו את תוספת התוצר למשק הישראלי בשנת 2002 אילו היתה האוכלוסייה החרדית משתתפת בשוק העבודה ברמה דומה לזו של האוכלוסייה הכללית, ושיעורי האבטלה שבה היו גבוהים במעט משיעור האבטלה הכללי במשק.⁷⁵ הנתונים באשר לשיעורי ההשתתפות והתעסוקה וכן הנתונים המספריים באשר לגודל האוכלוסייה נלקחו מעיבודים על סקרי כוח-אדם לשנת 2000. בשל ההבדלים בין נשים לגברים בדפוסי ההשתתפות, עשינו חישובים נפרדים עבור נשים ועבור גברים. כדי להביא בחשבון את השפעת הפער בהון האנושי (הנובע בין היתר מרמת הידע ומהניסיון המקצועי) בין החרדים לבין האוכלוסייה הכללית על כושר ההשתכרות של החרדים, הנחנו שהשכר הממוצע שירוויח עובד חרדי יהיה נמוך ב-30% מהשכר הממוצע במשק. על-פי הנחות אלו, הפסד התוצר הסתכם בשנת 2002 בכ-1.94 מיליארד ש"ח, שהם 0.4% אחוזים מהתמ"ג. חישוב זה אינו מתחשב בכך שתוספת עובדים למשק מגדילה גם את נצילות ההון, ועל-

⁷² צבי אקשטיין, "מי לא רוצה לעבוד", **הארץ**, 5 במרס 2002.

⁷³ דן בן-דוד, פרוטוקול ועדת החקירה הפרלמנטרית לבדיקת הפערים החברתיים מס' 7, 21 בנובמבר 2001.

⁷⁴ ורד דר, "היבטים כלכליים-משקיים של הסדר דחיית הגיוס לתלמידי ישיבות, אובדן תוצר כלכלי פוטנציאלי", **הרבעון הישראלי למסים** 109, כרך כ"ח, 2000.

⁷⁵ מכל המחקרים האמפיריים שנעזרנו בהם לצורך עבודה זו עולה כי שיעור האבטלה בקרב חרדים דומה לשיעור האבטלה בכלל המשק, או אף נמוך במעט.

כן הנתון הזה הוא חסם תחתון להפסד התוצר. כדי להתחשב גם בהשפעות הגומלין שבין הון לעבודה בתהליך הייצור, חישבנו את הפסד התוצר גם על-פי הנתון של תוצר לעובד (במקום שכר ממוצע). חישוב זה מעמיד את הפסד התוצר למשק בשנת 2002 על סכום של 4.9 מיליארדי ₪ (כ-1% מהתמ"ג).

נוסף על כך, ניסינו לבחון כיצד ישתנה האומדן בעוד 10 שנים בהנחה שלא יתרחשו שינויים של ממש בדפוסי העבודה של החברה החרדית. הנחה בסיסית שהנחנו לשם כך היא שבשנים 2003 ו-2004 יצמח התמ"ג (ריאלית) ב-1% וב-2.5% בהתאמה ושבשנים הבאות יצמח המשק בשיעור קבוע של 3% בשנה. כמו כן הנחנו ששיעור גידול האוכלוסייה בישראל יעמוד על 2.5% בשנה, וכי שיעור גידול האוכלוסייה החרדית יעמוד על 4.4% בשנה. על-פי החישוב שלנו, הפסד התוצר בחישוב על-פי תוצר לעובד יגדל ריאלית בכ-57%, ויגיע בשנת 2012 ל-1.2% מהתמ"ג.

לוח 4: אומדן של הפסד תוצר

2012	2002		אומדן של הפסד התוצר במחירי 2002
3.0	1.94	מיליארדי ₪	בחישוב על-פי השכר הממוצע במשק
0.5	0.4	אחוזים מהתמ"ג	
7.72	4.92	מיליארדי ₪	בחישוב על-פי התוצר לעובד
1.2	1.0	אחוזים מהתמ"ג	

גביית מסים

בשל שיעורי התעסוקה הנמוכים באוכלוסייה החרדית וההכנסה הנמוכה של משפחות חרדיות רבות, גם גביית המסים מן האוכלוסייה החרדית קטנה לעומת שאר האוכלוסייה. אי-השתתפותה של האוכלוסייה החרדית בשוק העבודה מקטין את בסיס המס וגורם בעקיפין להעלאת שיעורי המס לאוכלוסייה העובדת. על-פי נתוני סקר הכנסות המשפחה לשנת 1995, משפחה לא-חרדית משלמת פי-3.5 יותר מסים ישירים ממשפחה חרדית. גביית המסים העירוניים הנמוכה מן האוכלוסייה החרדית משפיעה על תקציבי העיריות בערים שבהן שיעור החרדים גבוה (דוגמת ירושלים ובני-ברק): בשל רמת ההכנסה הנמוכה של המשפחות החרדיות, העירייה מזכה אותן בהנחות ובפטורים מארנונה. גביית המסים העירוניים הנמוכה גורמת להוצאה נמוכה על שירותים עירוניים ועשויה לגרום לגירעון תקציבי.⁷⁶ דהן עשה סימולציה של הגירעון או העודף בתקציב עיריית ירושלים שעשוי להיגרם מן הפער שבין ההכנסות מארנונה למגורים לבין מימון השירותים

⁷⁶ מומי דהן, האוכלוסייה החרדית והרשות המקומית, חלק א' – התחלקות ההכנסות בירושלים, מכון ירושלים לחקר ישראל, 1998.

העירוניים עד לשנת 2020.⁷⁷ הוא מצא ששיעור הריבוי הטבעי הגבוה של האוכלוסייה החרדית מעלה את שיעור בעלי ההכנסה הנמוכה בירושלים, וכך שיעור עליית ההכנסות מארנונה למגורים אינו מצליח להדביק את קצב גידול ההוצאה העירונית הנדרשת לשמירה על רמה קבועה של שירותים עירוניים.

אובדן מס הכנסה: על-פי החישובים שעשינו, אילו שיעורי ההשתתפות של הגברים החרדים בני 25-54 היו דומים לאלה של יתר הגברים בגילים הללו, בשנת 2002 היתה תוספת גבייה של 141 מיליון ₪ למס הכנסה. החישוב נעשה בהנחה ששכרו הממוצע של גבר חרדי יהיה נמוך בכ-30% משכרו הממוצע של גבר בכלל האוכלוסייה. מתוך הנחות דומות, עבור הנשים החרדיות מס ההכנסה מתאפס, עקב זיכוי ממס שכל אישה עובדת מקבלת בגין ילדיה. ברמת השכר של 70% מהשכר הממוצע במשק, החיוב במס הכנסה מתאפס עבור אישה שיש לה שני ילדים או יותר. על-פי התחזית, בשנת 2012 יסתכם אובדן מס ההכנסה ב-166 מיליון ₪ (במחירי 2002) – גידול ריאלי של 18%.

אובדן דמי ביטוח לאומי ומס בריאות: כיום אברכים משלמים את השיעור המינימלי של ביטוח לאומי ומס בריאות, העומד על 100 ₪ בחודש, לעומת גברים אחרים שאינם עובדים ואינם לומדים, המשלמים 133 ₪ לחודש. נשים שאינן עובדות מחוץ למשק ביתן פטורות מתשלום. על-פי נתונים אלו, ועל בסיס שכר של 70% מהשכר הממוצע במשק, חישובנו את תוספת הגבייה לביטוח לאומי ולמס בריאות (הן מהעובדים הן מהמעבידים) שהיתה מתקבלת עם יציאת החרדים לשוק העבודה. תוספת זו היתה מסתכמת בשנת 2002 ב-212 מיליון ₪.

יש לזכור שתוספת של משתתפים בכוח העבודה גוררת עמה בהכרח גם תוספת של מובטלים במשק, ועל כן חישובנו **תוספת של תשלומי הבטחת הכנסה** עבור החרדים שהיו מבקשים לעבוד אך לא היו מצליחים להשתלב בעבודה. החישוב נעשה על-פי שיעור רגיל של קצבת הבטחת הכנסה, בהנחה ש-10% מן הגברים החרדים יהיו מובטלים, ומהם 70% יהיו זכאים לקצבה בשנת 2002. עשינו את החישוב עבור הגברים בלבד, מכיוון שהקצבה היא משפחתית ומבחני הזכאות חלים על שני בני הזוג. על-פי חישוב זה, תשלומי הבטחת הכנסה היו גדלים בשנת 2002 ב-61 מיליון ₪. לכן התוספת לתקציב המוסד לביטוח לאומי היתה מסתכמת ב-151 מיליון ₪. ההפסד לתקציב הביטוח הלאומי צפוי להגיע בשנת 2012 ל-258 מיליון ₪ (במחירי 2002) – גידול ריאלי של 71%.

הנחות בארנונה: על-פי תקנות משרד הפנים⁷⁸ מועצה רשאית לקבוע הנחה בארנונה בשיעור 40%-90%, על-פי הכנסת המשפחה ומספר הנפשות. בחישוב ההכנסה לא נכללים תשלומי קצבאות ילדים מהמוסד לביטוח לאומי. מכיוון שיש שונות גבוהה בין תעריפי הארנונה בערים השונות, ואף בשכונות שונות באותה העיר, הנחנו סכום הנחה נמוך למדי של 150 ₪ בחודש. דהן מצא כי בשנת 1995 למעלה מ-60% מהמשפחות החרדיות בירושלים קיבלו הנחה בשיעור של 80%-100%

⁷⁷ מומי דהן, **האוכלוסייה החרדית והרשות המקומית, חלק ב'** – השפעת הרכב האוכלוסייה בירושלים על תקציב העירייה, מכון ירושלים לחקר ישראל, 1999.
⁷⁸ תקנות הסדרים במשק המדינה (הנחה מארנונה), התשנ"ג-1993.

בארנונה למגורים, וכי שווי ההנחה הממוצעת בארנונה למשפחה חרדית עמד על 1,800 ₪ בשנה.⁷⁹ כמו כן יש לזכור כי בשל ריבוי ילדים, ייתכן שמשפחות חרדיות רבות ימשיכו ליהנות מהנחה בתשלום הארנונה גם אם הכנסתן תהיה גבוהה למדי. מכיוון שההטבה היא משפחתית, חישוב סך ההנחות בתשלומי הארנונה נעשה עבור הגברים בלבד. לפי הערכתנו, תוספת הארנונה עקב הגדלת הכנסות המשפחות היתה מגיעה בשנת 2002 ל-42 מיליון ₪, ועד שנת 2012 היא עתידה להגיע ל-66 מיליון ₪ – גידול ריאלי של 55%.

עוני באוכלוסייה החרדית

האוכלוסייה החרדית מתאפיינת מצד אחד באי-מיצוי יכולת ההשתכרות שלה, בעיקר בגלל רצון חבריה לייחד חלק ניכר מזמנם ללימוד תורה, ומצד אחר במספר רב של ילדים במשפחה. השילוב של שני הדברים מקטין את ההכנסה לנפש במשפחה חרדית, ומביא חלק ניכר מהמשפחות החרדיות אל מתחת לקו העוני.

על-פי נתוני דוח העוני של המוסד לביטוח לאומי,⁸⁰ בשנת 2001 עמדה תחולת (שיעור) העוני במשפחות בכלל האוכלוסייה על 17.7%. תחולת העוני גבוהה במיוחד במשפחות בעלות מאפיינים הדומים לאלה של האוכלוסייה החרדית: במשפחות בלי מפרנס (כאשר ראש המשפחה הוא בגיל העבודה) תחולת העוני מגיעה ל-60%, ובמשפחות שבהן ארבעה ילדים ויותר תחולת העוני מגיעה ל-44%. במשפחות שבהן מפרנס אחד תחולת העוני דומה לזו של כלל האוכלוסייה.

יחס פער העוני הוא מדד נוסף לעוני. הוא משקף את "עומק העוני" ומודד את ההפרש בין קו העוני לבין ההכנסה הפנויה של משפחה ענייה. ככל שיחס פער העוני גבוה יותר, כך המשפחה "ענייה" יותר. מדד זה מעיד על דפוסים דומים: בשנת 2001 עמד יחס פער העוני בקרב משפחות בלי מפרנס על 33%, לעומת 26% בכלל האוכלוסייה. בקרב משפחות שבהן ארבעה ילדים ויותר יחס פער העוני נמוך יותר, ועומד על 23%.

נוסף על כך, אפשר להבחין שתחולת העוני גבוהה במיוחד ביישובים שיש בהם ריכוז גבוה של אוכלוסייה חרדית, כגון ירושלים, בני-ברק ואשדוד (23.5%, 30.7% ו-21.2% בהתאמה, לעומת 17.7% בכלל האוכלוסייה).

⁷⁹ מומי דהן, **האוכלוסייה החרדית והרשות המקומית, חלק ב'** – השפעת הרכב האוכלוסייה בירושלים על תקציב העירייה, מכון ירושלים לחקר ישראל, 1999.

⁸⁰ המוסד לביטוח לאומי, מינהל המחקר והתכנון, **ממדי העוני ואי-השוויון בהתחלקות ההכנסות במשק 2001**, ממצאים עיקריים, 2002.

לוח 5: השוואה בין המשפחות החרדיות לבין כלל המשפחות בישראל שבהן ראש משק הבית אינו קשיש, על-פי מספר המפרנסים ותחולת העוני (לפי הכנסה פנויה), שנת 1999⁸¹

חרדים		כלל האוכלוסייה		
תחולת העוני (באחוזים)	שיעור בכלל הקבוצה (באחוזים)	תחולת העוני (באחוזים)	שיעור בכלל הקבוצה (באחוזים)	
45.2	100.0	15.9	100.0	סה"כ משפחות
83.4	36.3	63.2	11.3	משפחות בלי מפרנס
34.3	42.8	19.7	39.1	משפחות שבהן מפרנס אחד
1.0	20.9	2.1	49.6	משפחות שבהן שני מפרנסים או יותר

הנתונים מלמדים שרק בכ-21% מהמשפחות החרדיות שראשיהן בגיל העבודה יש שני מפרנסים, לעומת כ-50% באוכלוסייה הכללית. ואכן, תחולת העוני במשפחות האלה נמוכה ביותר (1%). בכ-36% מהמשפחות החרדיות שראשיהן בגיל העבודה אין מפרנס כלל, ותחולת העוני בקבוצה זו היא גבוהה ביותר (83%). בכ-43% מהמשפחות מפרנס אחד בלבד, ותחולת העוני היא 34%. בשתי הקבוצות האלה – חסרי המפרנס ומפרנס אחד – תחולת העוני גבוהה לעומת משפחות שבהן מספר מפרנסים דומה בכלל האוכלוסייה, כנראה בשל ריבוי הילדים באוכלוסייה החרדית ובשל העובדה שבמשפחות החרדיות על-פי רוב המפרנסת היחידה היא האישה, והיא עובדת במשרה חלקית ומכניסה פחות.

פלוג וקסיר⁸² כימתו באופן אמפירי את ההשפעה של מאפיינים משפחתיים שונים על ההסתברות של משפחה להימצא מתחת לקו העוני⁸³ (ראה לוח 6 להלן). ממצאי המחקר מלמדים שהמשתנים המשפיעים ביותר על ההסתברות של משפחה להיות ענייה הם מספר המפרנסים במשק הבית, ההשכלה של ראש משק הבית (במונחי מספר שנות לימוד) והשתייכותה של המשפחה למגזר הערבי או החרדי. סיכוייה של משפחה חרדית להיות ענייה גבוהים פי-שלושה מסיכוייה של משפחה בעלת מאפיינים זהים שאיננה חרדית, והמחברות מסיקות שהדבר נובע מכך שסוג ההשכלה שהחרדים רוכשים מקבלת תשואה נמוכה יחסית בשוק העבודה. באשר למספר הילדים במשפחה, מן הרגרסיה עולה כי אומנם יש הסתברות גבוהה שמשפחות מרובות ילדים (ארבעה ילדים ויותר) יהיו מתחת לקו העוני לעומת משפחות קטנות יותר, אולם ההסתברות אינה עולה עלייה אחידה עם מספר הילדים. כך למשל, ההסתברות של משפחה שבה ארבעה-חמישה ילדים להיות ענייה גבוהה פי-5.5 מההסתברות של משפחה בלי ילדים, ואילו ההסתברות של משפחה שבה שישה-שבעה ילדים גבוהה פי-4.9. ההסתברות של משפחה שבה שמונה ילדים או יותר גבוהה

⁸¹ עיבודים ללוח 1, פלוג וקסיר (2001).

⁸² קרנית פלוג, ניצה קסיר, "על עוני, עבודה ומה שביניהם", רבעון לכלכלה, דצמבר 2001.

⁸³ המחברות השתמשו לשם כך ברגרסיה לוגיסטית אשר הורצה על נתוני סקר הכנסות המשפחה של הלשכה המרכזית לסטטיסטיקה לשנת 1999. רגרסיה מסוג זה מבודדת את התרומה של כל אחת מהתכונות המשתתפות במשוואה להסתברות להיות עני מן ההשפעה של יתר התכונות. יחס ההסתברויות מתוך הרגרסיה עונה על השאלה פי כמה גדולה הסתברותו של משק בית להיות עני אם יש לו תכונות מסוימות, כאשר שאר המאפיינים שלו נתונים.

פי-8.8 מההסתברות של משפחה בלי ילדים. הסיבה לכך היא שככל שהמשפחה גדולה יותר, ההכנסה הנדרשת כדי לספק רמת חיים סבירה (הנמדדת בהימצאות מעל לקו העוני) היא כמובן גבוהה יותר. עם זאת, מבנה קצבאות הילדים בעת המחקר גרם לכך שגובה הקצבה עבור הילד הרביעי והילדים הבאים אחריו עלה על-פי רוב על ההכנסה הנוספת שנדרשה כדי להימצא מעל לקו העוני, ואלמנט זה שינה במקצת את ההסתברות של המשפחה להיות ענייה.⁸⁴ המחברות מציינות שהסבר אפשרי נוסף לעליית יחס ההסתברויות עם הגידול במספר הילדים הוא שעם התרחבות המשפחה הנשים החרדיות נאלצות לצמצם את היקף המשרה שלהן.

⁸⁴ נכון לשנת 1999. משנת 2001 תמונה זו משתנה: בשנת 2001 הוגדלו קצבאות הילדים מהילד החמישי ואילך על-פי "חוק הלפרט", אולם בשנים 2002-2003 נעשתה סדרה של קיצוצים בקצבאות הילדים. חלק מהקיצוצים הללו היו דיפרנציאליים ופגעו יותר במשפחות שבהן שלושה ילדים או יותר, ועל כן הרעו את מצבן של המשפחות הגדולות.

לוח 6: ההסתברות של משפחה להימצא מתחת לקו העוני (במדידה על-פי הכנסה פנויה) כפונקציה של משתנים שונים, שנת 1999 (נתונים חלקיים מתוך מודל LOGIT)

מאפייני משק הבית	קבוצת ההתייחסות	יחס ההסתברויות של משפחה להיות ענייה ביחס למשפחה בקבוצת ההתייחסות) ⁸⁵	
השכלת ראש משק הבית 0 שנות לימוד	משפחות שבהן השכלת ראש משק הבית גבוהה מ-16 שנות לימוד	5.2	
4-1 שנות לימוד		4.6	
8-5 שנות לימוד		3.0	
10-9 שנות לימוד		2.8	
12-11 שנות לימוד		2.0	
15-13 שנות לימוד		1.5	
חרדיים (אחד מבני המשפחה למד או לומד בישיבה)		משקי בית לא חרדיים	3.0
מספר הילדים במשפחה	משפחות בלי ילדים		
3-1 ילדים			2.5
5-4 ילדים			5.5
7-6 ילדים			4.9
8 ילדים או יותר	8.8		
ראש משק הבית אינו עובד	ראש משק הבית עובד	3.9	
מספר המפרנסים	---	⁸⁶ 0.2	

מקור: פלוג וקסיר (2001), נתונים חלקיים מתוך לוח 2.

שני ממצאים מעניינים נוספים עולים במאמר מרגרסיות שהורצו בנפרד עבור קבוצות אוכלוסייה שונות: להבדיל מהמגמות הנצפות בכלל האוכלוסייה ובקרב קבוצות האוכלוסייה האחרות, **בקרוב החרדים השכלה נמוכה של ראש משק הבית (5-8 שנות לימוד) והעדר מפרנסים במשק הבית דווקא מקטינים את ההסתברות להימצא מתחת לקו העוני**. הסבר אפשרי הוא שבעלי ההשכלה הנמוכה בקרב החרדים אינם ממשיכים את לימודיהם בישיבה, ולכן הם עובדים והכנסותיהם גבוהות יותר לעומת החרדים בעלי השכלה גבוהה יותר, אשר ממשיכים ללמוד בישיבה.

⁸⁵ נתון גבוה מ-1 מצביע על הסתברות גבוהה יותר של המשפחה להיות ענייה לעומת משפחה בקבוצת ההתייחסות. נתון נמוך מ-1 מצביע על הסתברות נמוכה יותר של המשפחה להיות ענייה לעומת משפחה בקבוצת ההתייחסות. ⁸⁶ ככל שעולה מספר המפרנסים פוחתת ההסתברות שהמשפחה תהיה ענייה.

שלג מציין כי עם הזמן המצוקה הכלכלית של הציבור החרדי הכפילה ושילשה את עצמה: לאחר יותר מ-40 שנה לקיום חברת הלומדים התפתח בה דור שני למצוקה, ולעתים שלישי.⁸⁷ זוגות צעירים שגדלו במשפחות מרובות ילדים ומעוטות יכולת התחילו את חייהם המשותפים בתנאי זינוק קשים עם סיוע מועט מהוריהם, הפכו בעצמם להורים ברוכי ילדים, והם מתקשים עוד יותר מהוריהם בפרנסת משפחתם.

גם במבט לעתיד אפשר לשער שלנוכח שיעור הריבוי הטבעי הגבוה באוכלוסייה החרדית, אם לא היה שינוי מרחיק לכת בדפוסי העבודה יוסיף ויעמיק העוני בקרב החרדים. בעבר הצליחה הקהילה לתמוך במשפחות האברכים באמצעות תרומות, הן מתוך הקהילה הן מחוצה לה (בעיקר מיהודי התפוצות, ובראשם יהודי ארה"ב), אולם כבר כעת ברור שאין די במקורות אלו להציל את המשפחות מעוני.

בסיום סעיף זה נציין שתחולת העוני ורמת הרווחה נמדדים על-פי ההכנסה של משק הבית. על-פי ההשקפה החרדית, לימוד תורה הוא פעילות רוחנית שמניבה תועלת רבה, וייתכן שהיא אף מפצה על העדר הנאות חומריות שאפשר להשיג ברמת הכנסה גבוהה יותר. לפיכך, רמת הכנסה נמוכה של משק בית חרדי איננה מעידה בהכרח על רמת רווחה נתפסת נמוכה.

התלות הכלכלית בחברה החילונית

התלות הכלכלית של החברה החרדית בחברה החילונית נוצרה בשל ההחלטה לעסוק בלימוד תורה בישיבות בלבד. באמצעות בלעדיות זו ביקשו מנהיגי הקהילה החרדית להתבדל מן החברה היהודית הכללית, אך באופן פרדוקסלי היא יצרה תלות כלכלית של הלומדים ובני משפחותיהם בחברה הכללית, אשר איבדה אט-אט את צביונה הדתי-מסורתי. השמדת רוב יהודי מזרח-אירופה בשואה הביאה את יהודי המערב לתמוך מבחינה כלכלית בישיבות, ששימשו עבורם "שמורות" של התרבות היהודית המסורתית.

בתקופה שלאחר קום המדינה מימנו קהילות יהודי המערב ומדינת ישראל את הישיבות, וחלקה של המדינה במימון הלך וגדל בהתמדה עם השנים. לפי פרידמן, הפיכתה של החברה החרדית ל"חברת לומדים" צמחה אומנם מתוך המחויבות ללימוד תורה, אך הצליחה להתגשם בזכות שחרור הצעירים החרדים מחובת השירות הצבאי ובזכות כספים שהקצו לכך יהודי התפוצות ומדינת ישראל (הן לצורכי אחזקת הישיבות הן לצורכי מחייתם של האברכים). ככל שגדלה "חברת הלומדים" כך גברה תלותה של החברה החרדית בחברה הלא-חרדית.⁸⁸

על-פי סקר הכנסות לשנת 1995, 44% מן ההכנסה ברוטו של משקי בית חרדיים מקורה בתמיכות של גופים ממשלתיים, ובראש ובראשונה קצבאות של הביטוח הלאומי, לעומת 14% מן ההכנסה של משקי בית לא-חרדיים.⁸⁹

⁸⁷ יאיר שלג, **הדתיים החדשים – מבט עכשווי על החברה הדתית בישראל**, הוצאת כתר, 2000.
⁸⁸ מנחם פרידמן, **החברה החרדית – מקורות, מגמות ותהליכים**, מכון ירושלים לחקר ישראל, 1991.
⁸⁹ מומי דהן, **האוכלוסייה החרדית והרשות המקומית, חלק א' – התחלקות ההכנסות בירושלים**, מכון ירושלים לחקר ישראל, 1998, עיבודים ללוח 1.

גידול בנטל התמיכות

שיעורי השתתפות נמוכים בשוק העבודה מביאים למעורבות ממשלתית מסיבית באמצעות תשלומי העברה כדרך לטיפול בבעיית העוני והאי-שוויון בהתחלקות ההכנסות. שלא כמו המדינות המפותחות, שם החלו כבר בשנות ה-90 להפעיל תוכניות ממוקדות לעידוד התעסוקה באמצעות שינויים מבניים כדי לטפל בבעיות בשוקי העבודה, בישראל המשיכה מערכת התמיכות לאוכלוסייה שאיננה עובדת להתרחב במהלך עשור זה, ולא ננקטה מדיניות לעידוד ההשתלבות בתעסוקה.^{90 91}

בישראל, מערכת התמיכות לאוכלוסייה שאיננה עובדת או שהכנסתה נמוכה כוללת דמי האבטלה, קצבת הבטחת הכנסה או השלמת הכנסה מהביטוח הלאומי, הבטחת הכנסת מינימום (קצבאות "תורתו אומנותו") לאברכים ממשד הדתות, קצבאות ממשד הביטחון וכו'. בשני העשורים האחרונים חל גידול ניכר בהוצאה הממשלתית למערכת זו. תקציבים אלו, גם אם הם מקלים בטווח קצר את מצוקת האוכלוסיות החלשות, מעצם טיבם אינם נותנים פתרון ארוך טווח לבעיות ותורמים להנצחת העוני בקרב מקבליהן ("מלכודת העוני"). לשם המחשה, בשנת 1998 הסתכמו תשלומי ההעברה לאוכלוסייה בגיל העבודה ב-6.1% מהתוצר, לעומת 4.7% בממוצע במדינות ה-OECD. בשנים 1998-2001 היה גידול ניכר בתשלומי ההעברה בישראל, והם הגיעו ל-6.9% מהתוצר.⁹²

על רקע הגידול המהיר של האוכלוסייה החרדית, מתן תמיכות ציבוריות ייחודיות לאוכלוסייה זו יוצר תחרות גדולה יותר מבעבר עם קבוצות נתמכות אחרות על הקצאת משאבים. בפרק ד' יוצג כימות של התקציבים המופנים לאוכלוסייה החרדית בגין אי-יציאה לעבודה.

הגידול בתשלומי ההעברה והקשיים הכלכליים של האוכלוסייה החרדית מציבים סימן שאלה בעניין יכולתה של החברה החרדית להתמיד באורח חייה בלי שינוי בהרגלי העבודה. שימור המצב הקיים פירושו עלייה נוספת בהוצאה הציבורית, העלאת מסים, צמצום השירותים הציבוריים לשאר האזרחים ועוני הולך ומחריף במגזר החרדי.

השע בין החרדים לחילונים

רבים בחברה החילונית חוששים מפני גידול כוחה והשפעתה הפוליטית של החברה החרדית. מנקודת ראות זו, החרדים לא רק מאיימים על אורח החיים החילוני, אלא אף מערערים את בסיס הלגיטימיות של הקיום הציוני-ישראלי (החרדים לא נתנו מעולם לגיטימציה רשמית לקיומה של מדינת ישראל כמדינה ציונית).⁹³

⁹⁰ עדי ברנדר, אסנת פלד לוי וניצה קסיר, מדיניות הממשלה ושיעורי ההשתתפות בכוח העבודה של האוכלוסייה בגילאי העבודה העיקריים – ישראל ומדינות OECD בשנות התשעים, סדרת מאמרים לדיון, בנק ישראל, 2002.
⁹¹ במסגרת חוק המדיניות הכלכלית לשנת הכספים 2004 (תיקוני חקיקה), התשס"ד-2004, החלה הפעלה ניסיונית של תוכנית לשילוב מקבלי גמלאות מתמשכות בעבודה ("תוכנית ויסקונסין") בכמה אזורים בארץ.
⁹² משרד האוצר, עיקרי תקציב המדינה לשנת 2003.
⁹³ מנחם פרידמן, החברה החרדית – מקורות, מגמות ותהליכים, מכון ירושלים לחקר ישראל, 1991.

ברמה מעשית יותר, הבעייתיות של "חברת לומדים" גדולת ממדים מעסיקה את מי שאינם חרדים בשל המשמעויות האזרחיות והכלכליות שלה. בחוגים רחבים בציבור הלא-חרדי הולכת וגוברת ההתנגדות לעול המסים הכבד – הנובע בחלקו מכך שמגזר שלם בוחר בדרך של תורה ולא בדרך של עבודה לפרנסה – ולחלוקה הלא-שוויונית של נטל השירות הצבאי. עדות לכך היא הצלחתה של תנועת "שינוי" בשתי מערכות הבחירות האחרונות לכנסת, שנבעה בעיקר מהתמקדותה בביקורת על החברה החרדית: בבחירות לכנסת ה-15, שנערכו ב-1999, גרפה "שינוי" שישה מנדטים, ובבחירות לכנסת ה-16, שנערכו בינואר 2003, היא הגדילה את כוחה פי-2.5 וגרפה 15 מנדטים.

פרק ד': תקציבים המופנים למגזר החרדי בגין אי-יציאה לעבודה

מערכת התמיכות הממשלתית לאוכלוסייה החרדית היא ענפה ומורכבת. אמנם מספר סעיפי התקציב הייעודיים לאוכלוסייה החרדית מצומצם למדי, אך ההכנסה הנמוכה של המשפחה החרדית מזכה אותה בהטבות שהמדינה מעניקה לכל אזרחיה בהיותה מדינת רווחה. הטבות אלו הן בעיקר קצבאות שונות ושירותי חינוך, בריאות ורווחה, הממומנים באמצעות מסים שהושתו על כל אזרחי המדינה.

חלק מהתקציבים המופנים לגופים ולמוסדות חרדיים הם למעשה מערכת קצבאות סלקטיבית, הבאה להבטיח רמת חיים מינימלית למשפחות שאינן משתתפות בשוק העבודה או שמשתכרות שכר נמוך ביחס למספר הנפשות במשפחה. ככל שהעוני מעמיק והאוכלוסייה החרדית הנתמכת גדלה, גובר לחצם של הפוליטיקאים מן המפלגות החרדיות להגדיל את התקציבים המיטיבים עם בוחריהם.⁹⁴

בפרק זה אנו מתמקדים בתמיכות המועברות למשקי הבית החרדיים, אם בגין אי-יציאה לעבודה ואם בגין הכנסה נמוכה של משק הבית: הבטחת הכנסת מינימום (קצבאות "תורתו אומנותו") לאברכים ממשד הדתות, תקציבי ישיבות וכוללים, סיוע במעונות יום ובמשפחתונים שבפיקוח משרד העבודה והרווחה, הנחות בגני ילדים והטבות בדיור. להטבות אלו יש להוסיף גם את ההנחה בתשלום דמי הביטוח הלאומי ומס הבריאות וכן את ההנחות בארנונה שנדונו בפרק הקודם.

לא נכלול בניתוח תקציבים שהעילה המפורשת להעברתם אינה אי-יציאה לעבודה או הכנסה משפחתית נמוכה, כגון קצבאות ילדים, תקציבי תרבות, תקציבים לחוזרים בתשובה, הנחה בשכר לימוד בפנימיות והנחה בתשלומים לעיריות על צריכת מים.

יש לציין שהשינויים בתקציבים המופנים למגזר החרדי אינם קשורים בהכרח בשינויים בגודל האוכלוסייה החרדית ובצרכיה על-פני זמן, אלא תלויים בראש ובראשונה במעמדן הפוליטי של המפלגות החרדיות.

תקציבי הישיבות והכוללים

בשנת 2002 הגיע תקציב הישיבות של משרד הדתות בפועל ל-1.011 מיליארד ₪.⁹⁵ תקציב זה מיועד לתמיכה במוסדות התורה לסוגיהם העומדים בקריטריונים שנקבעו במשרד הדתות. גובה ההשתתפות החודשית הניתנת למוסד מוכר נקבע על-פי מספר התלמידים הלומדים בו ועל-פי התעריף שנקבע לאותו סוג מוסד. לדוגמה, בשנת 2003 עמד התעריף לתלמיד בישיבה גבוהה על 539 ₪ בחודש, והתעריף לתלמיד בכולל הלומד יום שלם עמד על 672 ₪ בחודש. 70%-75% מהתקציב הכולל – 710-760 מיליון ₪ בשנת 2002 – מופנים לתלמידים שגילם מעל 18,

⁹⁴ שלמה סבירסקי, אתי קונור וירון יחזקאל, תקציבים ממשלתיים למגזר היהודי החרדי, מרכז "אדוה", 1998; יואל רביבו, "בחזרה מן האוטופיה", תכלת, אביב 2002.
⁹⁵ מר יגאל גדרון, רפרנט משרד הדתות באגף התקציבים, משרד האוצר, פגישה, 3 בפברואר 2003.

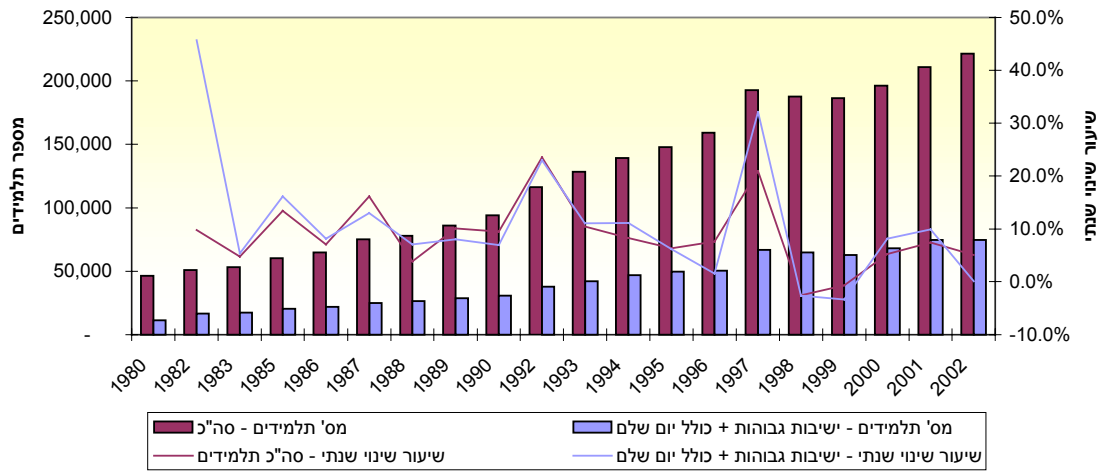
המשתתפים בהסדר "תורתו אומנותו". על-פי נתוני משרד האוצר, מדובר בכ-104,000 איש (נכון לאוקטובר 2002).⁹⁶ מרכיב מימון חשוב נוסף בתקציבי הישיבות הוא גיוס תרומות, בעיקר מקהילות אורתודוקסיות בחו"ל. מהתקציב הכולל של הישיבה (תקציב הישיבות ממשרד הדתות ותרומות) כל ישיבה מחלקת קצבה לתלמידיה.

בעשר השנים האחרונות חל גידול שנתי ממוצע של כ-8% במספר התלמידים (בכל הגילים) במוסדות המקבלים תמיכה ממשרד הדתות. בבדיקות שעשה משרד מבקר המדינה בשנים 1993, 1997 ו-2001,⁹⁷ נמצא שנתוני מצבת התלמידים של משרד הדתות שעל-פיהם הוא משלם את התמיכות אינם אמינים עקב הגשת דיווחים כוזבים על מספר התלמידים והעדר אמצעי בקרה נאותים על הדיווחים: נמצא כי תלמידים שמשרד דתות הגדירם כ"תורתם אומנותם" ודיווח שהם לומדים יום שלם ולכן הם זכאים לתמיכה, היו בפועל מועסקים בשכר; לא הוקפד על דיווח מסודר על עזיבת תלמידים, ולכן המשיך משרד הדתות לתמוך במוסדות בגין תלמידים שעזבו; משרד הדתות נותן תמיכות עבור תלמידים אזרחי חו"ל בלי לבדוק אם הם נמצאים בארץ; המשרד העביר תמיכות בעבור תלמידים דחויי גיוס הרשומים במקביל ברשימות של ישיבות שאינן נתמכות וברשימות של ישיבות נתמכות. בגרף שלהלן אפשר לראות ששיעור הגידול במספר התלמידים שבגינם מועברים כספי התמיכות אינו אחיד כפי שהיה אפשר לצפות בנתון מסוג זה. ככל הנראה הדבר נובע מתלות במשתנים אקסוגניים, כגון רמת הפיקוח והבקרה על דיווחי המוסדות ושיקולים פוליטיים. תופעה דומה נצפית גם בנתוני התעריף לתלמיד.

⁹⁶ ש.ם.

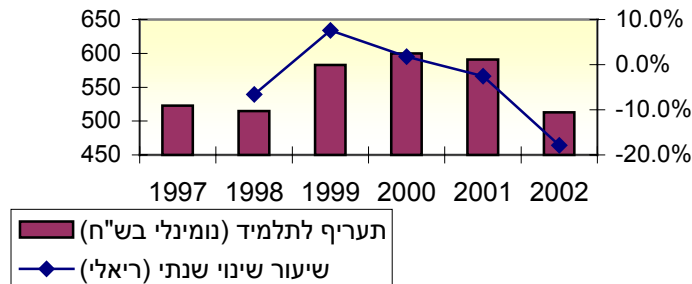
⁹⁷ שלמה סבירסקי, אתי קונור וירון יחזקאל, תקציבים ממשלתיים למגזר היהודי החרדי, מרכז "אדוה", 1998; דוחות שנתיים של משרד מבקר המדינה מס' 44, 48, 52ב'; מרכז מחקר ומידע של הכנסת, הגידול במספר תלמידי הישיבות המקבלים תמיכות מהמדינה, כתיבה: משה ברדה, 2001.

תלמידים במוסדות הנתמכים על-ידי משרד הדתות

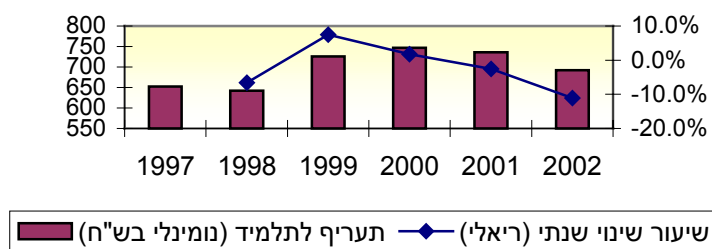


מקור: שלמה סבירסקי, אתי קונור וירון יחזקאל, תקציבים ממשלתיים למגזר היהודי החרדני, מרכז "אדוה", 1998; משרד האוצר, הצעת תקציב לשנת הכספים 2003 ודברי הסבר, המשרד לענייני דתות.

ישיבה גבוהה



כולל יום שלם



מקור: משרד האוצר, הצעת תקציב לשנת הכספים 2003 ודברי הסבר, המשרד לענייני דתות.

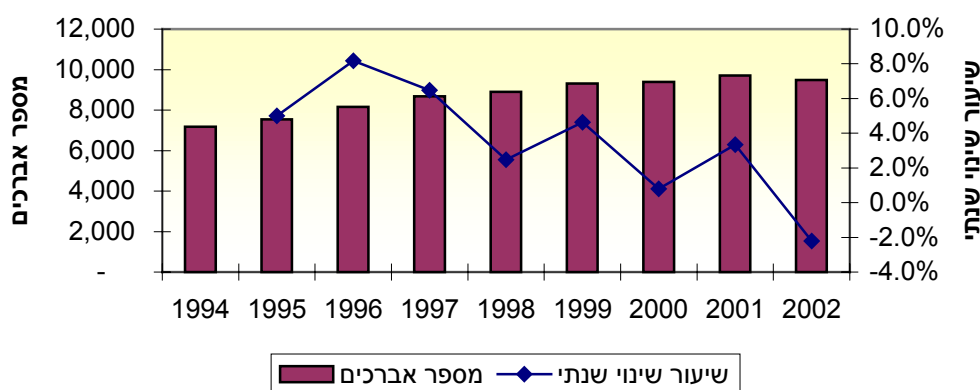
כאמור, על-פי הערכה, בשנת 2002 עמד סך התקציבים שהופנו לשיבות וכוללים לתלמידים המשתתפים בהסדר "תורתו אומנותו" על 710 מיליון ₪. כדי לחזות את השינוי בתקציב זה ב-10 השנים הבאות הנחנו עליה של 2.2% בשנה בממוצע.⁹⁸ על-פי שיעור גידול זה, בשנת 2012 צפויים התקציבים האלה להגיע לסכום של 833 מיליון ₪ (גידול ריאלי של 24%). אם נניח שהתקציבים יגדלו על-פי שיעור הגידול של האוכלוסייה החרדית – 4.4% בשנה – יגיע הסכום ב-2012 ל-1.09 מיליארד ₪ (גידול ריאלי של 54%).

קצבת הבטחת הכנסה ממשרד הדתות לאברכים שתורתם אומנותם

משפחות של אברכים אינן זכאיות לקצבת הבטחת הכנסה מהמוסד לביטוח לאומי היות שבני הזוג אינם עומדים במבחן תעסוקה, שהוא קריטריון לקבלת הקצבה. תחת זאת הם זכאים לקצבת הבטחת הכנסה ממשרד הדתות, שקבלתה אינה מותנית במבחן תעסוקה. לקצבה זכאי תלמיד כולל יום שלם או כולל שני חצאי יום, נשוי, אב לשלושה ילדים לפחות שגילם עד 18, בכפוף למבחן הכנסות ורכוש: בני הזוג לא עבדו בשנה שלפני הגשת הבקשה; לא היו להם הכנסות מכל מקור אחר למעט קצבת ילדים ומלגת לימודים מהכולל; אין ברשותם וברשות ילדיהם נכסים.

בשנת 2002 קיבלו את הקצבה כ-10,000 משפחות. סכום הקצבה הוא קבוע (אינו תלוי בהרכב המשפחה) ועמד בשנת 2003 על 1,203 ₪ בחודש (הסכום מחושב כ-18% מהשכר הממוצע במשק; ביולי 2002 חל קיצוץ של 4% בגובה הקצבה). בפועל, ההוצאה על סעיף זה עמדה בשנת 2002 על כ-122 מיליון ₪. על-פי שיעור גידול שנתי ממוצע של 5%,⁹⁹ ב-2012 יגיע סכום זה ל-199 מיליון – גידול ריאלי של 63%.

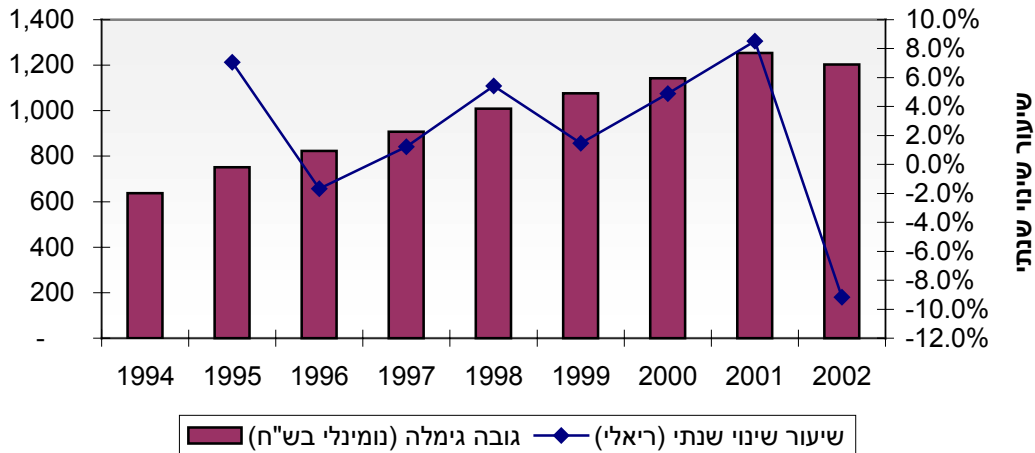
מקבלי הבטחת הכנסה ממשרד הדתות



⁹⁸ שיעור שינוי זה הוא שיעור השינוי הממוצע בתקציבים בשנים 1997-2001. התקציבים חושבו על-ידי מכפלת מספר התלמידים בשיבות הגבוהות ובכוללים בתעריף לתלמיד בכל שנה כפי שהם מופיעים בספרי התקציב של משרד הדתות.

⁹⁹ שיעור שינוי זה הוא שיעור השינוי הממוצע בתקציבים בשנים 1994-2002. התקציבים חושבו על-ידי מכפלת מספר האברכים המקבלים את הקצבה בסכום הקצבה בכל שנה, כפי שהם מופיעים בספרי התקציב של משרד הדתות.

הבטחת הכנסה לאברכים



מקור: משרד האוצר, הצעת תקציב לשנת הכספים 2003 ודברי הסבר, המשרד לענייני דתות.

הנחה במעונות היום ובמשפחתונים שבפיקוח משרד העבודה והרווחה¹⁰⁰

מעונות היום שבפיקוח האגף למעונות יום ומשפחתונים של משרד העבודה והרווחה הם מסגרות חינוכיות לגיל הרך (גילאי 0-3) המיועדות לילדי אמהות עובדות וילדים המופנים על-ידי המחלקות לשירותים חברתיים. המשרד מעניק סיוע בתשלום דמי החזקה של ילדים במעונות ובמשפחתונים למשפחות העומדות בקריטריונים לזכאות. הקריטריון הראשוני הוא יציאתה של האם לעבודה. גובה ההשתתפות נקבע על-פי היקף המשרה של האם, על-פי מספר הילדים במשפחה ועל-פי מבחן הכנסה לנפש. מבחן הכנסה לנפש מחושב באמצעות חלוקת שכר הברוטו של שני ההורים במספר הנפשות במשפחה (הורים + ילדים עד גיל 18). הכנסות ממקורות אחרים כגון קצבאות הביטוח הלאומי אינן מובאות בחשבון בחישוב הכנסה לנפש. נוסף על כך, אברכי כוללים נכללים גם הם באוכלוסיית הזכאים מתוקף היותם "הורים לומדים" (בתנאי שהאישה גם היא לומדת, עובדת או מובטלת), ועבורם דרגת ההשתתפות נקבעת על-פי הכנסתם בפועל (כולל מלגות). בשנת 2003 היו במעונות היום ובמשפחתונים המסווגים כחדדיים כ-10,250 ילדים. ההוצאה הממשלתית בסעיף זה חושבה לפי הנחה ממוצעת של 800 ₪ לחודש לילד, והיא מגיעה לכ-98 מיליון ₪ בשנה. בשנים האחרונות לא חל שינוי ניכר במספר הילדים החרדים במסגרות הללו, ולכן הנחנו שגם בשנים הבאות הוצאה זו תישאר דומה.

¹⁰⁰ הגב' תמר אלמוג, מנהלת האגף למעמד האשה, מעונות יום ומשפחתונים לגיל הרך במשרד העבודה והרווחה, פקס, 24 במרס 2003; אתר משרד הרווחה, www.molsa.gov.il/ZhuitOvdim/Meonot; בעקבות פיצול משרד העבודה והרווחה, הנושא עבר לפיקוח משרד התעשייה, המסחר והתעסוקה.

הנחות בגני ילדים הנתמכים על-ידי משרד החינוך והתרבות

משרד החינוך מעניק הטבות בתשלום שכר לימוד לגני ילדים לבני 3 ו-4 שאינם נכללים במסגרת חוק חינוך חובה חינוס. ההנחה מגיעה עד ל-90% משכר הלימוד, והיא מחושבת על-פי מבחן הכנסה של כלל הכנסות המשפחה, המתחשב גם במספר הנפשות במשפחה. אברכי כוללים שאינם זכאים לקצבת הבטחת הכנסה ממשרד הדתות בגלל בעלות על רכוש, אינם זכאים גם להנחה בשכר לימוד. ההוצאה הממשלתית בסעיף זה חושבה לפי הנחה של 620 ₪ בחודש לילד בממוצע.¹⁰¹ בשנת הלימודים תשס"ג למדו בגני ילדים חרדיים הנתמכים על-ידי משרד החינוך כ-15,600 ילדים.¹⁰² ההוצאה הממשלתית בסעיף זה מסתכמת בכ-116 מיליון ₪ בשנה.

הטבות בדיון¹⁰³

משרד הבינוי והשיכון מעניק הלוואות ומענקים לרכישת דירה וכן סיוע בתשלום שכר דירה לאוכלוסיית הזכאים חסרי הדירה, בהתבסס על שיטת ניקוד המביאה בחשבון את מספר שנות הנישואין של בני הזוג, את מספר הילדים ואת מספר האחים והאחיות של בני הזוג. תקופת שירות בצה"ל של בני הזוג מזכה בתוספת סיוע. מעבר לכך, יש תוספות סיוע מסוימות אשר מותנות במצב הכלכלי של המשפחה. למשל, זוגות הנשואים מעל 10 שנים שיש להם שני ילדים לפחות זכאים לתוספת סיוע ברכישת דירה בכפוף למבחן הכנסות, ובתנאי שהן ממצות את כושר ההשתכרות שלהן (אחד מבני הזוג לפחות עובד במשרה מלאה או מקבל דמי אבטלה). משפחות שמיצו את זכאותן לסיוע בשכר דירה (בתום 36 חודשי סיוע) זכאיות להמשך סיוע בתנאי שצברו מעל ל-1,400 נקודות והן ממצות את כושר ההשתכרות שלהן, ובכפוף למבחן הכנסות.

נוסף על הסיוע ברכישת דירה ובשכירת דירה, משרד הבינוי והשיכון מקצה דירות בשכירות בשיכון הציבורי. באוכלוסיית הזכאים נכללים זוגות שיש להם שלושה ילדים או יותר וצברו 1,400 נקודות לפחות, ובתנאי שהם ממצים את כושר ההשתכרות שלהם ועומדים במבחני הכנסה (קצבת ילדים אינה מובאת בחשבון בחישוב ההכנסה).

ההטבות המותנות במבחן הכנסה שהוזכרו לעיל נוגעות למעגל מצומצם למדי של זכאים. בשל מאפייני המשפחות החרדיות, סביר שיש בהן משפחות המקבלות את ההטבות הללו, אולם בשל העדר נתונים על מספר המשפחות החרדיות הממצות הטבות אלו, העדפנו שלא לעשות חישוב מדויק של התקציבים בסעיף זה.

¹⁰¹ על-סמך מידע שהתקבל מהגב' כרמית כהן, רכזת גני ילדים במינהל הפדגוגי, משרד החינוך, ב-10 באפריל 2003.

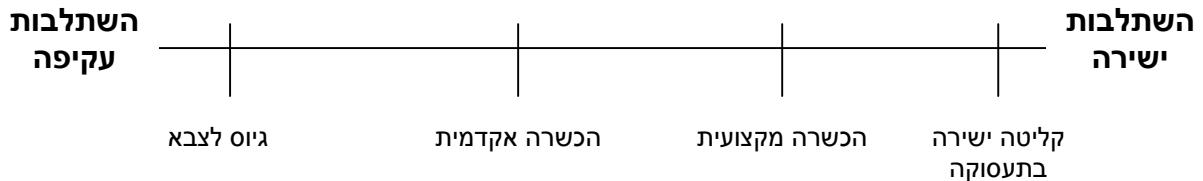
¹⁰² הגב' אילנה כהן, מרכזת רישוי גני ילדים באגף החינוך המוכר, משרד החינוך, פקס, 20 במאי 2003.

¹⁰³ על סמך מידע שהתקבל ממר עמי גלילי, אחראי לחופש המידע, משרד הבינוי והשיכון, ב-9 באפריל 2003.

פרק ה': דרכים לשילוב החרדים בשוק העבודה והתועלת הכלכלית בשילוב

אפיקים להשתלבות

אפיקי ההשתלבות בשוק העבודה נעים על רצף שבין השתלבות ישירה לבין השתלבות עקיפה:



קליטה ישירה בתעסוקה היא אפיק ההשתלבות הישיר והמהיר ביותר, אולם חסרונו הוא שבגלל העדר רקע מתאים לחרדים, השתלבותם מוגבלת למספר מצומצם של מקצועות, שאינם דורשים כישורים ומיומנויות ייחודיים, ועל-פי רוב השכר בהם נמוך ואינו עולה בהרבה על תשלומי ההעברה שזכאי להם מי שאינו יוצא לעבודה. נוסף על כך, הסיכויים למצוא עבודה באפיק זה עלולים להיות קטנים יותר לעומת יתר האפיקים, בייחוד בשל המציאות הכלכלית שמדינת ישראל נתונה בה זה כמה שנים.

הכשרה מקצועית ואקדמית – יצירת מסגרות ייחודיות לחרדים המקבילות למסגרות החילוניות. אפיק זה אומנם מצריך השקעה של זמן וכסף, אולם לטווח הארוך הוא עשוי להבטיח תעסוקה במקצועות מכניסים למדי. ההכשרה המקצועית מכוונת ישירות למסגרת תעסוקתית מוגדרת ובוזה יתרונה. נוסף על כך, רוב המסגרות להכשרה מקצועית מסייעות בהשמת הבוגרים בתעסוקה. משך הלימודים קצר לעומת ההכשרה האקדמית, אך במסגרת ההכשרה האקדמית אפשר לרכוש מקצועות בעלי סטטוס גבוה יותר, ולפיכך גם השכר בהם גבוה יותר. מכיוון שהחרדים מעדיפים לפנות לתחומים פרקטיים ותכליתיים יותר גם במסגרת ההכשרה האקדמית, הם יכולים להשתלב בתעסוקה מייד עם סיום הלימודים. בארה"ב, מסלול ההכשרה האקדמית משמש חלק גדול מהליטאים, אך מעטים בלבד מהחסידיים בוחרים במסלול זה.¹⁰⁴

גיוס לצבא יכול לשמש אפיק השתלבות עקיף בשוק העבודה. השירות הצבאי יכול לספק הכנה לקראת תעסוקה, גם אם מוגבלת, שכן הוא חושף את הצעירים החרדים לאוכלוסייה לא-חרדית ובמידה מסוימת גם מסייע להם לרכוש הרגלי עבודה. לדוגמה, **הנח"ל החרדי** הוא מסגרת ניסיונית שהוקמה בשנת 1999 באישורם של רבנים, ומשתתפים בה צעירים חרדים שוויתרו על מעמד "תורתו אומנותו" ומבקשים להמשיך ולשמור על אורח חייהם הייחודי. הנח"ל החרדי הוקם מכיוון שבמסגרת גדוד בעל צביון חרדי קל יותר לשמר את המסגרת ואת האווירה הדתיים. בשנה הראשונה לניסוי גויסו 83 בני ישיבות לשעבר. עד למאי 2003 גויסו בשמונה מחזורי גיוס 575

¹⁰⁴ עמירם גונן, **מהישיבה לעבודה – הניסיון האמריקני ולקחים לישראל**, מכון "פלורסהיימר" למחקרי מדיניות, 2000.

חיילים.¹⁰⁵ מסלול השירות הוא בן שלוש שנים וכולל לימודים כלליים עד לרמה של תשע שנות לימוד ועבודה בקהילה. בוגרי המסלול משרתים במערך המילואים של צה"ל. לצה"ל אין מידע על המשך דרכם של חיילים שהשתחררו מהנח"ל החרדי,¹⁰⁶ אולם רביבו מציין כי מקצתם למדו לאחר השירות במכון "לב" בירושלים.¹⁰⁷ הוא גם מעריך שאם יקבל השירות הצבאי הכשר, עלול להיווצר שיטפון של תלמידים שיעזבו את הישיבה, וזו לדעתו הסיבה למחלוקת על תוכנית הנח"ל החרדי בקהילה החרדית.

מרכיבים נחוצים בתהליך השילוב של האוכלוסייה החרדית בשוק העבודה

שילובם של החרדים בשוק העבודה מצריך תהליך חברתי מעמיק של שינוי נורמות. לכן מדובר בתהליך הדרגתי, הדורש רגישות רבה מן הגורמים המטפלים בנושא. התגבשותה של שכבה צעירה בחוגים החרדיים שהיא פרגמטית יותר, פתוחה לשינויים ומוכנה לסגל לעצמה נורמות חדשות מעלה על פני השטח את המאבק בין ישן לחדש ואת החשש מ"המדרון החלקלק" שיביא בסופו של דבר לאיבוד הצביון החרדי. מגוון של אינטרסים וכוחות פועלים בתוך החברה החרדית ומחוצה לה, וכל צעד לשינוי המצב הקיים צריך להיות זהיר ומושכל, וליצור מגמה שתקל את הגברת מעורבות הציבור החרדי במשק הישראלי, שאם לא כן, עלולה להיות נסיגה.

אשר לפרט היחיד, היציאה ממעמד בן-תורה עשויה להיות ארוכה והדרגתית, שכן מדובר בתהליך של שינוי מעמד חברתי. ייתכן שיהיו גברים שבשנים הראשונות ליציאתם לעבודה ימשיכו לשלב לימודים תורניים ועבודה כדי לרכך את המעבר מחיי ישיבה לחיי עבודה ולא להינתק לחלוטין מן ההווי התורני. אפשר להניח שעל-פי רוב, המטרה של היוצאים לעבודה תהיה להתפרנס (ולא לפתח קריירה), ועל כן רבים לא יהיו מעוניינים לעבוד מעבר לרמה הנדרשת להשגת מטרה זו. כמו כן, יש לזכור שלגברים קל יותר לקבל לגיטימציה מהסביבה ומהרבים לעזיבת הכולל לאחר שכבר למדו כמה שנים לימודים תורניים ולאחר שהם כבר אבות לילדים.¹⁰⁸ גם תהליך של גיבוש זהות מקצועית הוא פעמים רבות תהליך הדרגתי, בייחוד כאשר החשיפה לנורמות ולערכים חדשים יוצרת סתירה לנוכח ערכי יסוד של החברה החרדית.

יש לציין כי על-פי הניסיון שנצבר בקרב החרדים בצפון אמריקה, ייתכן שמעברם של החרדים מעולם הישיבות לשוק העבודה לא יביא להשתלבות בשוק העבודה הכללי, אלא ליצירת שוק עבודה חרדי, שיתקיים לצד שוק העבודה הכללי.¹⁰⁹ יש לשים לב לעובדה שקל להתאים מסגרות הכשרה לצרכים המיוחדים של האוכלוסייה החרדית יותר מלהתאים מסגרות תעסוקה לצורכיהם, שכן הדבר מצריך היענות של המעסיקים. מנגד, ההצלחה תימדד על-פי מידת יכולתם של בוגרי ההכשרות המקצועיות והאקדמיות להשתלב בתעסוקה ולפרנס את משפחותיהם. טרם

¹⁰⁵ מר בילו מישורי, ראש אגף הנוער, הנח"ל והמשימות הלאומיות, משרד הביטחון, מכתב, 27 במאי 2003.

¹⁰⁶ הגב' רות בר, עוזרת שר הביטחון, משרד הביטחון, מכתב, 12 במאי 2003.

¹⁰⁷ יואל רביבו, "בחזרה מן האוטופיה", תכלת, אביב 2002.

¹⁰⁸ עמירם גונן, מהישיבה לעבודה – הניסיון האמריקני ולקחים לישראל, מכון "פלורסהיימר" למחקרי מדיניות, 2000; תמר רותם, "הפוסט-חרדים", סדרת כתבות, הארץ, 25 בדצמבר 2002-20 בינואר 2003.

¹⁰⁹ שם.

התוויית מדיניות בנושא, יש להביא בחשבון את המצב הכלכלי שבו נתון המשק הישראלי ואת רמת האבטלה במשק.

הסדר ראוי הוא הסדר שיזכה לגיבוי רחב ככל האפשר מצד המגזר החרדי, ויביא להכרה בחשיבותה של ההשתלבות במעגל העבודה לטובת המגזר החרדי עצמו, אם לא לטובת המשק כולו. מבחינה כלכלית, הסדר ראוי יפעל לצמצום הקצבאות ולשינוי ההתניות הקשורות בקבלתן, כדי שתפחת התועלת הכספית הצומחת מההחלטה שלא לעבוד, בד בבד עם הגדלת התועלת מיציאה לעבודה באמצעות העלאת השכר שיוכלו עובדים חרדים להרוויח.

תהליך השילוב של החרדים בשוק העבודה צריך לכלול את המרכיבים שלהלן:

- **תנאי מוקדם להצלחת תהליך הכניסה של בני ישיבות למעגל העבודה הוא קבלת הסכמה מצד הבנים וגורמים פעילים בעולם הישיבות**, שהיא אבן יסוד בחברה החרדית. קבלת הסכמה מצד גורמים אלו תאפשר להם למלא תפקיד ביישום התהליך. יש לציין שהסכמה זו לא תינתן תמיד בגלוי ובמפורש, ולעתים תוכל להספיק גם הסכמה שבשתיקה.

- **תהליך השילוב צריך להיות הדרגתי. בשלבים הראשונים יש לפנות לקבוצות מתוך החברה החרדית הנוטות יותר מאחרות לקבל את רעיון היציאה לעבודה**, כגון החרדים הספרדים, החוזרים בתשובה והחסידיים. שיווק תוכניות ההכשרה צריך להיעשות באופן שלא יעורר התנגדות, לדוגמה – פרסום בעיתונים החרדיים המרכזיים עלול להיות בעייתי מבחינה זו, ולעומת זאת שיטה של "חבר מביא חבר" עשויה להיות מועילה יותר.

- **כדי להביא לשיפור המצב הכלכלי בחברה החרדית, יש מקום לשפר את ההכשרה המקצועית והאקדמית הניתנת לנשים החרדיות**, בהנחה שהן הקבוצה שנוטה יותר להשתתף במעגל העבודה ויש להן השכלה כללית רחבה יותר משיש לגברים.

- **תוכניות להכשרה מקצועית ואקדמית צריכות לספק את הצרכים המיוחדים של האוכלוסייה החרדית:**

– בבחירת תחומי הלימוד יש לשים דגש על תכליתיות ועל למידת מיומנויות, ולתת עדיפות למקצועות פרופסיונליים.

– יש לבנות תוכנית לימודים מתוך התחשבות ברקע התרבותי הייחודי של החרדים וברגישויות המיוחדות לאוכלוסייה זו. לדוגמה, שילוב של "מגשר תרבותי" בסגל ההוראה – אדם מן החברה החרדית שיש לו זיקה למקצוע הנלמד – סייע באחת מתוכניות ההכשרה שנסקרו בפרק א' בפתרון בעיות שהתעוררו במהלך הלימודים בשל הבדלי רקע וערכים, וסייע להתגבר על חסמים שהפריעו לתהליך הלמידה.

– בניית תוכנית לימודים מתוך התחשבות ברמת הידע המוקדם של החרדים, וכן הקמת מכינות להשלמת פערים בידע כללי (בייחוד במתמטיקה ובאנגלית) כדי שיוכלו לעמוד בתנאי הקבלה הנדרשים לכניסה למוסדות הלימוד האקדמיים.

– הפרדה בין האוכלוסייה הכללית הלומדת במוסדות לבין האוכלוסייה החרדית והפרדה בין נשים לגברים. ייתכן שיהיה צורך לקיים את התוכנית לחרדים בקמפוס נפרד ולמקמו בסביבת מגורים חרדית.

– מתן אפשרות ללימודים מרוכזים בשעות הערב או בחלק מימי השבוע כדי לאפשר המשך לימודים תורניים בד בבד עם ההכשרה או לאפשר עבודה חלקית.

• **יש להתאים את תוכניות ההכשרה המקצועית והאקדמית לדרישות השוק בכלל ולדרישות הקהילה החרדית בפרט.** יש לשים דגש על תחומים שבהם יש מחסור בבעלי מקצוע באוכלוסייה החרדית, בעיקר בתחומי השירותים (כמו שירותי רווחה, מקצועות פארה-רפואיים ויועצים בתחומים שונים), ועל תחומים שבהם לבעלי מקצוע חרדים יהיה יתרון מסוים על-פני עובדים לא-חרדים; לדוגמה, אנשי שיווק וניהול חרדים יוכלו לסייע בחזירת חברות לשוק החרדי, בשל היכרותם עם החברה והתרבות החרדיים.

• **מתן ייעוץ מקצועי לפני ההרשמה ללימודים וכן סיוע בהשמה בעבודה בסיום תוכניות הכשרה** נחשבים למרכיבים חשובים, והם משרים על המשתתפים תחושת ביטחון.

• יש לשים דגש על **נגישות למקורות הכשרה ותעסוקה**, מתוך התחשבות בפיזור הגיאוגרפי של האוכלוסייה החרדית ומתוך הבנה שהחרדים מעדיפים ללמוד ולעבוד בתוך המרחב הפיזי והחברתי של הקהילה. יש להקים מסגרות הכשרה גם ביישובים חרדיים מרוחקים מהמרכז.

• בשלב מאוחר יותר יש לשקול **שינויים במערכות החינוך החרדי**, כדי להגביר את לימודי החול לצד לימודי הקודש. שינוי כזה יקנה לתלמידים כישורים בסיסיים לצורך השתלבות במסגרות הכשרה ובמסגרות אקדמיות, ואף להשתלבות ישירה במעגל התעסוקה. נראה שהציבור החרדי ישלים עם פעולות מסוג זה רק אחרי שיכיר בכך שהיציאה לשוק העבודה לאחר כמה שנות לימוד בישיבה היא צורך הכרחי לקיום החברה.

• מן הראוי **לגבש תוכנית ממשלתית**, ובכללה תוכניות הכשרה במימון ממשלתי – גם אם חלקי – שתקל את המעבר מעולם הישיבות לשוק העבודה, ותסייע במציאת מסגרות תעסוקה, לרבות הקמת מסגרות תעסוקה ספציפיות למגזר החרדי (כגון סיוע ביזמות).

הצלחתן של תוכניות לשילוב חרדים בשוק העבודה צפויה לסייע בטווח הארוך בגישור הפערים בתחום הכלכלי והחברתי כאחד: העלאת רמת ההכנסות מעבודה של משקי בית חרדיים תתרום לצמצום הפערים הכלכליים ולהקטנת ממדי העוני בקרב אוכלוסייה זו. במקביל, השתתפותם של החרדים בעשייה הכלכלית במשק והקטנת הסתמכותם על תקציבים ממשלתיים תסייע בצמצום השטח בין האוכלוסייה החרדית לבין יתר חלקי האוכלוסייה, שהוא מן הסוגיות הבולטות בסדר-היום החברתי במדינת ישראל.

כפי שנציג בסעיף הבא, השתלבותם של החרדים בשוק העבודה עשויה לתרום גם לצמיחת המשק, להרחבת בסיס המס ולצמצום גירעון הממשלה.

תרחיש השתלבות

כדי לבחון את השפעת השתלבותם של החרדים בשוק העבודה על המשק, בדקנו במסגרת האומדנים הכלכליים תרחיש להשתלבות הדרגתית של האוכלוסייה החרדית בשוק העבודה. לשם כך הנחנו שהפער בין שיעורי ההשתתפות של החרדים בגילי העבודה העיקריים לבין שיעורי ההשתתפות של כלל האוכלוסייה, שעומד כיום על 41% לגברים ועל 18% לנשים,¹¹⁰ יקטן בתוך 10 שנים ב-50%. מהנחה זו נגזרת כניסה של כמה אלפי עובדים לשוק העבודה בכל שנה, מכ-2,000 איש בשנת 2003 ועד לכ-4,000 איש בשנת 2012. כמו כן, הנחנו ששיעור האבטלה בקרב החרדים יהיה גבוה מעט משיעור האבטלה בכלל האוכלוסייה. במקביל, הנחנו שהתמיכה הממשלתית תצטמצם בהדרגה במהלך עשור זה, אם כי לעתים הצמצום בתמיכות יהיה קטן יחסית להיקף המצטרפים לשוק העבודה. הנחה זו משקפת את ההכרה שהתלות בתמיכות ממשלתיות תקטן במידה ניכרת רק לאחר שתיווצר מסה כמותית של מפרנסים חרדים שיוכלו לתמוך במוסדות הקהילה. ההשתלבות של האוכלוסייה החרדית בשוק העבודה תחייב גם השקעה ממשלתית בהכשרה לקראת כניסה לשוק העבודה. מרכיב זה נתון להחלטה של הממשלה על-פי סדרי העדיפויות שלה, ולא הובא כאן בחשבון, אם כי הפער בין שני התרחישים שלהלן עשוי לתת מושג בדבר הכדאיות שבהשקעה זו.

¹¹⁰ שיעור ההשתתפות של גברים חרדים בגילי העבודה העיקריים עמדו בשנת 2000 על 43.4%, לעומת 84% בקרב כלל הגברים בגילים האלה. שיעור ההשתתפות של הנשים החרדיות בגילים האלה עמד על 50.8%, לעומת 68.5% בכלל האוכלוסייה.

לוח 7: האומדנים לשנת 2012 (במחירי 2002)

הפער בין התרחישים (מיליוני ₪)	"תרחיש אופטימי" – החרדים ישתלבו בהדרגה בשוק העבודה (מיליוני ₪)	"תרחיש פסימי" – לא יהיה שינוי בדפוסי ההשתתפות של החרדים בשוק העבודה (מיליוני ₪)		
1,523	1,481	3,004	הפסד תוצר (חישוב לפי 70% מהשכר הממוצע במשק)	השפעה על התוצר
3,914	3,803	7,717	הפסד תוצר (חישוב לפי 70% מהתוצר לעובד במשק)	
81	85	166	הפסד מס הכנסה	השפעה על גביית המסים
167	161	328	הפסד ביטוח לאומי ומס בריאות	
34	36	70	תשלום הבטחת הכנסה למובטלים שייתוספו	
133	125	258	סה"כ הפסד לתקציב הביטוח הלאומי	
32	34	66	הנחות בארנונה	
46	837	883	תקציבי ישיבות וכוללים	השפעה על תקציבי הממשלה
9	190	199	תקציב הבטחת הכנסה ממשרד הדתות	
0	98.4	98.4	הנחות במעונות יום ובמשפחתונים שבפיקוח משרד העבודה והרווחה	
10	146	156	הנחות בגני ילדים הנתמכים על-ידי משרד החינוך והתרבות	

הפער בין שני התרחישים האלה נובע בראש ובראשונה מהגדלת שיעור ההשתתפות של החרדים בתרחיש ה"אופטימי". מעבר לכך, בכמה סעיפים תקציביים הנחנו הנחות ספציפיות בדבר שיעור גידול התקציב:

בסעיף "תקציבי ישיבות וכוללים", בתרחיש ה"פסימי" הנחנו גידול שנתי של 2.2%, ואילו בתרחיש ה"אופטימי" הנחנו ירידה הדרגתית בשיעור הגידול עד לרמה של 1.2% בשנת 2012. בסעיף "הבטחת הכנסה ממשרד הדתות", בתרחיש ה"פסימי" הנחנו שיעור גידול שנתי של 5%, ואילו בתרחיש ה"אופטימי" הנחנו ירידה הדרגתית בשיעור הגידול עד לרמה של 4.1% בשנת 2012. ההנחה היא שהקטון בשני סעיפי תקציב אלו יהיה נמוך למדי, אם בגלל שקצב היציאה של האברכים אשר לומדים כיום יום מלא מהכוללים יהיה אטי לעומת יתר האוכלוסייה החרדית, ואם בגלל שגובה התקציבים הללו נקבע במידה רבה על-פי שיקולים פוליטיים שקשה לחזותם מראש.

בסעיף "הנחות במעונות יום ומשפחתונים" ייתכנו שתי השפעות מנוגדות: מצד אחד – יציאה מוגברת של נשים חרדיות לעבודה תגדיל את הזכאות לקבלת סיוע בתשלום דמי החזקה, ומצד שני – יציאה מוגברת לעבודה תגדיל את ההכנסה המשפחתית ותקטין את רמת הסיוע. מסיבה זו, הנחנו שרמת ההוצאה בסעיף זה תישאר קבועה בעשר השנים הבאות.

בסעיף "הנחות בגני ילדים", בתרחיש ה"פסימי" הנחנו שיעור גידול שנתי של 3%, שהוא נמוך בכ- 1.5% משיעור הגידול השנתי של האוכלוסייה החרדית. בתרחיש ה"אופטימי" הנחנו שיעור הגידול השנתי יגיע בהדרגה ל-2%.

נספח – אומדן כלכלי

בעבודה זו ניסינו לאמוד את הפגיעה הכלכלית הנגרמת למשק הישראלי מאי-השתתפות של חלק גדול מהמגזר החרדי בשוק העבודה. הכימות נעשה בשלושה תחומים: הפסד תוצר, אובדן גביית מסים וגידול בתקציבי הממשלה המופנים למגזר זה בגין אי-יציאה לעבודה או בגין הכנסה משפחתית נמוכה. בחינת ההשלכות הכלכליות הללו מורכבת ומחייבת הנחת הנחות רבות. בכל התלבטות בין כמה אפשרויות בחרנו בהנחות המקילות, שמביאות להקטנת אומדן הפסד התוצר, הפסד גביית המסים וההוצאה הממשלתית. מכאן שהאומדנים שהוצגו הם **אומדני מינימום**.

להלן פירוט ההנחות ומקורות הנתונים שעמדו בבסיס האומדנים הכלכליים

• **נתונים על האוכלוסייה בגילי העבודה העיקריים, שיעורי השתתפות ותעסוקה:** כל החישובים נעשו על נתוני האוכלוסייה בגילי העבודה העיקריים, קרי 25-54. נתונים אלו נלקחו מסקרי כוח-אדם של הלשכה המרכזית לסטטיסטיקה לשנת 2000 או מעיבודים שעשו ברנדר ואחי' על אותם סקרים.¹¹¹

בסקרים אלו אין משתנה ספציפי המשייך משפחה למגזר החרדי, אולם מקובל לעשות את השייך באמצעות משתנה אחר והוא הימצאותו של בן משפחה אחד לפחות שמוסד הלימודים האחרון שבו למד מדווח כשיבה (ברוב המקרים, אם כי לא בכלם, גם "כוללים" שייכים לסוג מוסד זה¹¹²). מדובר במשתנה מקורב בלבד, שכן מצד אחד לא בכל משפחה חרדית ימצא בהכרח בן משפחה כזה (לדוגמה, במשפחות של חוזרים בתשובה, של עולים חדשים או של חרדים שאחרי הלימודים בישיבה למדו במוסדות אחרים), ומצד אחר לא כל תלמידי הישיבות הם בהכרח חרדים (למשל בני ישיבות ההסדר). אומדן זה יהיה מוטה במעט כלפי החרדים הנמצאים מחוץ לכוח העבודה ולומדים כיום בישיבות. גברים חרדים שהשתתפו בהכשרה מקצועית ועובדים כיום יישמטו מהאומדן (מכיוון שמוסד הלימודים האחרון שלהם אינו מדווח כשיבה). למרות חיסרון זה בחרנו להתבסס על הנתונים האלה מכיוון שאלה הנתונים המפורטים ביותר שיש בידנו על המגזר החרדי, והם מאפשרים להפריד בין נתוני ההשתתפות והתעסוקה של נשים וגברים. נוסף על כך, האומדן של גודל האוכלוסייה החרדית על-פי סקרים אלו הוא מן האומדנים הנמוכים, והדבר מתיישב עם העיקרון שקבענו – להביא את אומדני המינימום לעלויות הכלכליות.

¹¹¹ עדי ברנדר, אסנת פלד לוי וניצה קסיר, מדיניות הממשלה ושיעורי השתתפות בכוח העבודה של האוכלוסייה בגילאי העבודה העיקריים – ישראל ומדינות OECD בשנות התשעים, סדרת מאמרים לדיון, בנק ישראל, 2002. יש נתונים שלא הופיעו באופן מפורש במאמר, ומר עדי ברנדר מסר אותם בשיחת טלפון ב-14 בינואר 2003.
¹¹² הגבי' רות סחייק, הגף לעבודה, שכר וסיווגים, הלשכה המרכזית לסטטיסטיקה, שיחת טלפון, 6 בינואר 2003.

לוח 8: נתוני סקר כוח-אדם 2000

כלל האוכלוסייה		חרדים		
נשים	גברים	נשים	גברים	
1,193,500	1,147,500	53,300	58,300	אוכלוסייה בגיל 25-54
68.9%	84.8%	50.8%	43.3%	שיעור ההשתתפות בכוח העבודה
822,300	973,100	27,100	25,200	מספר המשתתפים בכוח העבודה
63.4%	78.8%	48.0%	39.4%	שיעור המועסקים
756,700	904,200	25,600	23,000	מספר המועסקים

- הנחות בעניין שיעור גידול האוכלוסייה:** על-פי ממצאיו של ברמן,¹¹³ האוכלוסייה החרדית מכפילה את עצמה בכל 16 שנה, כלומר – שיעור הגידול השנתי הממוצע הוא 4.4%. על-סמך שיעור גידול זה חישבנו את גודל האוכלוסייה בשנים 2002-2012. מדובר בשיעור הגידול הנובע מריבוי טבעי בלבד, כלומר – הנחנו הנחה סמויה שלא יהיו גלים נוספים של חזרה בתשובה בהיקף גדול או של עלייה של יהודים חרדים מהתפוצות. אשר לאוכלוסייה הכללית, הנחנו שיעור גידול שנתי של 2.5%, על-פי נתוני השנתון הסטטיסטי של הלשכה המרכזית לסטטיסטיקה.
- הנחות בעניין דפוסי תעסוקה:** מכל המחקרים האמפיריים שנעזרנו בהם בעבודה זו עולה כי שיעור האבטלה בקרב חרדים דומה לשיעור האבטלה בכלל המשק ואף נמוך מעט. בחישובים שעשינו הנחנו ששיעור האבטלה של החרדים יהיה גבוה מעט משיעור האבטלה של כלל האוכלוסייה (בשנים הראשונות הנחנו ששיעור האבטלה בקרב החרדים יהיה כ-11%, ואחר כך – של כ-9%). כמו כן, ייתכן שחרדים רבים יעבדו במשרות חלקיות לעומת האוכלוסייה הכללית. לא כימתנו נתון זה ישירות, אך יש להניח שהוא יתבטא בהבדלי השכר בין האוכלוסייה החרדית לאוכלוסייה הכללית.
- הנחות בעניין כושר השתכרות:** יש לשים לב שגם אם החרדים ייכנסו לשוק העבודה, עדיין כושר ההשתכרות שלהם יכול להיות נמוך במידה ניכרת מזה של הציבור הכללי בגלל רמה נמוכה של לימודים כלליים במוסדות הלימוד החרדיים, בגלל כניסה מאוחרת לשוק העבודה ובגלל עבודה במשרות חלקיות. מכיוון שהפער נובע בין השאר מבחירה של המגזר החרדי, המעדיף השכלה מסוג מסוים, אי-אפשר לראות בזה "הפסד אמיתי" של תוצר. מעיבודים שעשו ברמן וקלינוב עולה כי שכר ממוצע של גבר חרדי עובד נמוך בכ-25% משכרו הממוצע של

¹¹³ Eli Berman, **Sect, Subsidy and Sacrifice – An Economist's View of Ultra-Orthodox Jews**, The Jerusalem Institute for Israel Studies, 1998

גבר לא-חרדי עובד.¹¹⁴ ורד דר הניחה שהשכר הממוצע של עובד חרדי יהיה נמוך ב-30% מהשכר הממוצע במשק.¹¹⁵ בחרנו להשתמש בהנחה המקלה יותר, שלפיה שכרו (ולחלופין תרומתו לתוצר) של עובד חרדי ממוצע יהיה נמוך ב-30% מהממוצע בכלל המשק.

¹¹⁴ Eli Berman and Ruth Klinov, **Human Capital Investment and Nonparticipation – Evidence from a Sample with Infinite Horizons (or: Jewish Father Stops Going to Work)**, The Maurice Falk Institute for Economic Research in Israel, 1997

¹¹⁵ ורד דר, "היבטים כלכליים-משקיים של הסדר דחיית הגיוס לתלמידי ישיבות, אובדן תוצר כלכלי פוטנציאלי", **הרבעון הישראלי למסים** 109, כרך כ"ח, 2000.

מקורות

- אילן שחר, **החרדים בע"מ**, הוצאת כתר, 2001.
- אקשטיין צבי, "מי לא רוצה לעבוד", **הארץ**, 5 במרס 2002.
- בן-דוד דן, פרוטוקול ועדת החקירה הפרלמנטרית לבדיקת הפערים החברתיים מס' 7, 21 בנובמבר 2001.
- ברנדר עדי, פלד לוי אסנת וקסיר ניצה, מדיניות הממשלה ושיעורי ההשתתפות בכוח העבודה של האוכלוסייה בגילאי העבודה העיקריים – ישראל ומדינות OECD בשנות התשעים, סדרת מאמרים לדיון, בנק ישראל, 2002.
- גונן עמירם, **מהישיבה לעבודה – הניסיון האמריקני ולקחים לישראל**, מכון "פלורסהיימר" למחקרי מדיניות, 2000.
- "גיאוקרטוגרפיה" – המכון למחקר מרחבי בע"מ, הביקוש למגורים במגזר החרדי, דוח מחקר עבור אגף מידע וניתוח כלכלי במשרד הבינוי והשיכון, 2000.
- דהן מומי, **האוכלוסייה החרדית והרשות המקומית, חלק א' – התחלקות ההכנסות בירושלים**, מכון ירושלים לחקר ישראל, 1998.
- דהן מומי, **האוכלוסייה החרדית והרשות המקומית, חלק ב' – השפעת הרכב האוכלוסייה בירושלים על תקציב העירייה**, מכון ירושלים לחקר ישראל, 1999.
- דהאן ניקול, בית-הספר לעבודה סוציאלית באוניברסיטה העברית, הרצאה ביום עיון בנושא "הכשרה אקדמית למגזר החרדי", 13 במרס 2003.
- דר ורד, "היבטים כלכליים-משקיים של הסדר דחיית הגיוס לתלמידי ישיבות, אובדן תוצר כלכלי פוטנציאלי", **הרבעון הישראלי למסים** 109, כרך כ"ח, 2000.
- מרכז מחקר ומידע של הכנסות, הגידול במספר תלמידי הישיבות המקבלים תמיכות מהמדינה, כתיבה: משה ברדה, 2001.
- סבירסקי שלמה, קונור אתי ויחזקאל ירון, תקציבים ממשלתיים למגזר היהודי החרדי, מרכז "אדוה", 1998.
- פלוג קרנית וקסיר ניצה, "על עוני, עבודה ומה שביניהם", **רבעון לכלכלה**, דצמבר 2001.
- פרידמן מנחם, **החברה החרדית – מקורות, מגמות ותהליכים**, מכון ירושלים לחקר ישראל, 1991.
- רביבו יואל, "בחזרה מן האוטופיה", **תכלת**, אביב 2002.

- רותם תמר, "הפוסט-חרדים", סדרת כתבות, **הארץ**, 25 בדצמבר 2002-10 בינואר 2003.
- שביט ארי, "ארץ הבחירה, שיחות עם ישראלים – קולות חדשים מהגטו", **מוסף הארץ**, 27 בדצמבר 2002.
- שיפר ורדה, **מערכת החינוך החרדי בישראל – תקצוב, פיקוח ובקרה**, מכון "פלורסהיימר" למחקרי מדיניות, 1998.
- שלג יאיר, **הדתיים החדשים – מבט עכשווי על החברה הדתית בישראל**, הוצאת כתר, 2000.
- דוח הוועדה לגיבוש ההסדר הראוי בנושא גיוס בני הישיבות בראשות השופט צבי טל (ועדת טל), 2000.
- משרד האוצר, **הצעת תקציב לשנת הכספים 2003 ודברי הסבר**, משרד החינוך.
- משרד האוצר, **הצעת תקציב לשנת הכספים 2003 ודברי הסבר**, המשרד לענייני דתות.
- המוסד לביטוח לאומי, מינהל המחקר והתכנון, **ממדי העוני ואי-השוויון בהתחלקות ההכנסות במשק 2001 – ממצאים עיקריים**, 2002.
- בנק ישראל, מצגת בוועדת החקירה הפרלמנטרית לבדיקת הפערים החברתיים.
- מבקר המדינה, דוחות שנתיים, שנים שונות.
- הלשכה המרכזית לסטטיסטיקה, **סקרי כוח-אדם**, שנים שונות.
- משרד האוצר, **עיקרי תקציב המדינה לשנת 2003**.
- Berman Eli and Klinov Ruth, **Human Capital Investment and Nonparticipation: Evidence from a Sample with Infinite Horizons (or: Jewish Father Stops Going to Work)**, The Maurice Falk Institute for Economic Research in Israel, 1997
- Berman Eli, **Sect, Subsidy and Sacrifice – An Economist's View of Ultra-Orthodox Jews**, The Jerusalem Institute for Israel Studies, 1998

פגישות, שיחות טלפון ופקסים

- אביגיל זכריה, ממונה על הכשרת אוכלוסיות מיוחדות, האגף להכשרה מקצועית, משרד העבודה והרווחה, 6 במרס 2003.

- אלמוג תמר, מנהלת האגף למעמד האישה, מעונות יום ומשפחתונים לגיל הרך במשרד העבודה והרווחה, 24 במרס 2003.
- בוטבול גבי, יו"ר עמותת "צא ולמד", 23 במרס 2003.
- בן-צבי עמיר, רכז פרויקט הכשרה מקצועית לחרדים מטעם הגיוינט, 20 במרס 2003.
- בר רות, עוזרת שר הביטחון, משרד הביטחון, 12 במאי 2003.
- ברנדר עדי, מחלקת המחקר, בנק ישראל, 14 בינואר 2003.
- גדרון יגאל, רפרנט משרד הדתות באגף התקציבים, משרד האוצר, 3 בפברואר 2003.
- גלילי עמי, אחראי לחופש המידע, משרד הבינוי והשיכון, 9 באפריל 2003.
- דהאן ניקול, בית-הספר לעבודה סוציאלית באוניברסיטה העברית, 13 במרס 2003.
- זילכה גורי, יועץ כלכלי, לשעבר מנכ"ל המל"ג, 20 במרס 2003.
- כהן אילנה, מרכזת רישוי גני ילדים באגף החינוך המוכר, משרד החינוך, 20 במאי 2003.
- כהן כרמית, רכזת גני ילדים במינהל הפדגוגי, משרד החינוך, 10 באפריל 2003.
- כהן מאיר, ענף הבטחת הכנסה, משרד הדתות, 6 בפברואר 2003.
- כהן נילי, מנהלת הרישום במרכז החרדי להכשרה מקצועית, 26 במרס 2003.
- לופו יעקב, מכון פלורסהיימר למחקרי מדיניות, 23 במרס 2003.
- קומר מאיר, מנהל הכשרה מקצועית בבית-ספר גבוה לטכנולוגיה ומנהל מכון "נווה", 27 במרס 2003.
- כהן שמעון, מנהל הקמפוס החרדי של הקריה האקדמית בקרית אונו, 25 במרס 2003.
- סחייק רות, הגף לעבודה, שכר וסיווגים, הלשכה המרכזית לסטטיסטיקה, 6 בינואר 2003.

אתרי אינטרנט

- www.molsa.gov.il/ZhuitOvdim/Meonot, משרד הרווחה,