



נתונים נבחרים על החינוך הממלכתי דתי

כתיבה: אסף ויניגרן | אישור: יובל זורגן
תאריך: כ"ח בתמוז תש"ף, 8 ביולי 2021

נתונים

תוכן עניינים

1.....	תמצית.....	1
2.....	מספר התלמידים ושיעורם בכלל תלמידי מערכת החינוך.....	1
3.....	אוכלוסיות ייחודיות (עולים ומחוננים).....	2
4.....	הישגים בבחינות הבגרות.....	3
5.....	גיוס לצה"ל, התנדבות לשירות לאומי ועידוד למעורבות חברתית אזרחית.....	4
7.....	בחינת גודל בתי הספר.....	5
8.....	5.1 התפלגות בתי הספר לפי גודלם.....	
9.....	5.2 התפלגות בתי-הספר הקטנים לפי רמת פריפריאליות וגודל הרשות המקומית.....	
10.....	6. בחינת מעבר תלמידים משלב החינוך היסודי לחטיבות הביניים.....	6
10.....	6.1 המשך לימודים של בוגרי בתי ספר יסודיים בחמ"ד.....	
11.....	6.2 רקע לימודי קודם (מבחינת סוג פיקוח) של תלמידי כיתה ז' בחמ"ד.....	
12.....	נספח. מספר בתי ספר לפי גודל מוסד, שלב חינוך ופיקוח (תרשימים 9-10).....	

תמצית

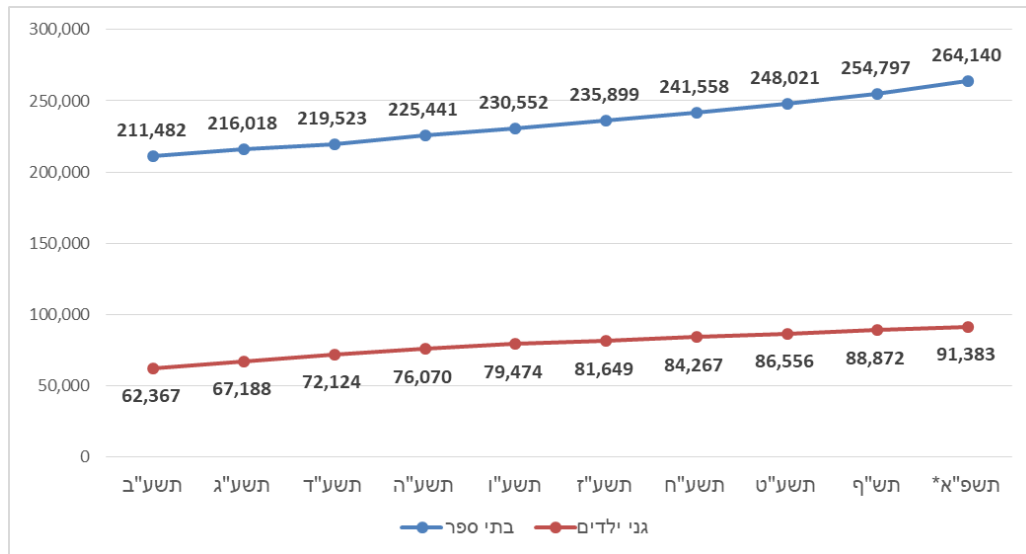
מסמך זה נכתב לבקשת חבר הכנסת אופיר סופר ויוצגו בו נתונים נבחרים על החינוך הממלכתי דתי (להלן: חמ"ד). בהתאם לבקשה מוצגים נתונים בנושאים הבאים: מספר התלמידים ושיעורם בכלל תלמידי מערכת החינוך; אוכלוסיות ייחודיות (עולים ומחוננים); הישגים לימודיים (זכאות לבגרות ולבגרות מצטיינת); שיעור גיוס לצה"ל ועידוד למעורבות חברתית אזרחית; בחינת גודל בתי הספר; בחינת מעבר תלמידים משלב החינוך היסודי לחטיבות הביניים.

מהמסמך עולים בין היתר הדברים הבאים:

- **מספר התלמידים ושיעורם** – בעשור האחרון הייתה עלייה במספר התלמידים הלומדים בחמ"ד, אולם לא חל שינוי של ממש בחלקם בכלל התלמידים במערכת החינוך.
- **תלמידים עולים** – שיעור העולים בכלל תלמידי החמ"ד גבוה מהשיעור המקביל בחינוך הממלכתי עברי ובחינוך החרדי.
- **תלמידים במסגרות למחוננים** – שיעור תלמידי החמ"ד הלומדים במרכזי מחוננים או בכיתות מחוננים נמוך מהשיעור המקביל בקרב תלמידי החינוך הממלכתי עברי.
- **זכאות לבגרות** – שיעור הזכאות לבגרות בקרב תלמידי החמ"ד דומה לזה של תלמידי החינוך הממלכתי עברי. שיעור הזכאות לבגרות מצטיינת בקרב תלמידי החמ"ד היה גבוה מעט מזה של תלמידי החינוך הממלכתי עברי.
- **גיוס לצה"ל ושירות לאומי** – שיעור הגיוס בקרב גברים בוגרי החמ"ד נמוך מעט משיעור הגיוס בקרב גברים בוגרי החינוך הממלכתי עברי. במהלך השנים חל גידול הדרגתי בשיעור בוגרות החמ"ד שמתגייסות לצה"ל, לצד ירידה בשיעור בוגרות החמ"ד שמתנדבות לשירות לאומי.
- **גודל בתי הספר** – שיעור בתי הספר הקטנים בחמ"ד גבוה משמעותית מזה שבחינוך הממלכתי עברי. רוב בתי הספר הקטנים בחמ"ד לא ממוקמים בפריפריה, אולם מחציתם ממוקמים ברשויות מקומיות קטנות יחסית.
- **מעבר תלמידים משלב החינוך היסודי לחטיבות הביניים** – 15% ממי שסיימו ללמוד בבית ספר יסודי שש-שנתי בחמ"ד עברו ללמוד בכיתה ז' בבתי ספר בפיקוח ממלכתי או חרדי; 83% המשיכו ללמוד בחמ"ד.

1. מספר התלמידים ושיעורם בכלל תלמידי מערכת החינוך¹

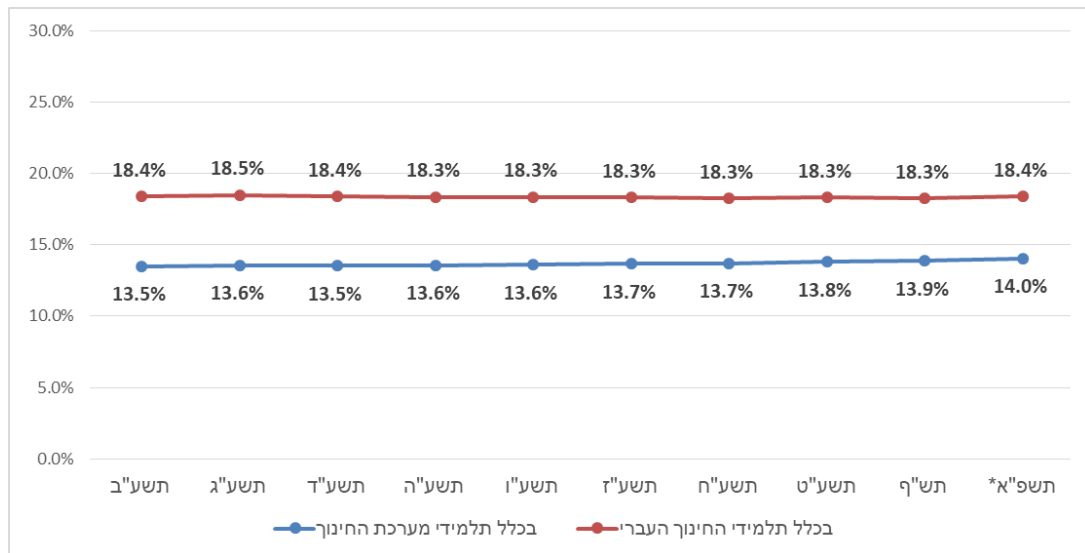
תרשים 1. מספר תלמידי החמ"ד, 2012-2021



*נתונים ארעיים

מהנתונים בתרשים עולה כי בעשור האחרון הייתה עליה של כ-25% במספר התלמידים הלומדים בבתי ספר בחמ"ד ועלייה של כ-46% במספר התלמידים הלומדים בגני ילדים בחמ"ד.²

2. שיעור תלמידי החמ"ד בכלל תלמידי בתי הספר במערכת החינוך ובכלל תלמידי בתי הספר בחינוך העברי, 2012-2021



*נתונים ארעיים

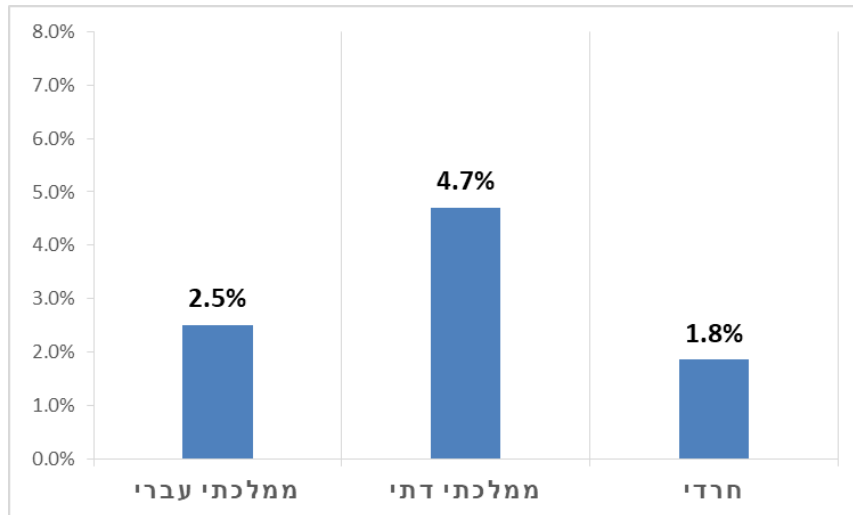
על אף הגידול במספר התלמידים לא חל בעשור האחרון שינוי של ממש בחלקם של תלמידי החמ"ד בכלל תלמידי בתי הספר במערכת החינוך ובכלל תלמידי בתי הספר בחינוך העברי.

¹ מקור הנתונים בפרק זה: משרד החינוך, מערכת "במבט רחב - מספרים על חינוך" (Qlikview), כניסה: 30 ביוני 2021.

² חלק מהגידול במספר תלמידי החמ"ד בגני הילדים מיוחס להחלטת הממשלה משנת 2012 על מתן חינוך חינם בגני ילדים ציבוריים לבני שלוש וארבע.

2. אוכלוסיות ייחודיות (עולים ומחוננים)

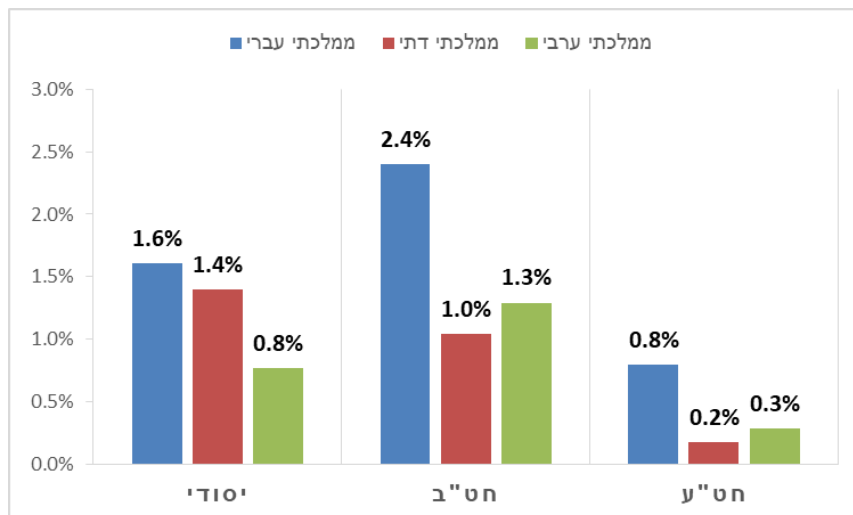
תרשים 3. שיעור תלמידים עולים, לפי פיקוח (חינוך עברי), תשע"ט (2018/19)³



מהנתונים בתרשים עולה כי שיעור העולים בכלל תלמידי החמ"ד גבוה מהשיעור המקביל בחינוך הממלכתי עברי ובחינוך החרדי (4.7% לעומת 2.5%-ו-1.8% בהתאמה).

תרשים 4. שיעור התלמידים הלומדים במסגרות למחוננים (מרכזי מחוננים או כיתות מחוננים) בכלל

תלמידי החינוך הרגיל, לפי פיקוח (ללא חרדי) ושלב חינוך, תשע"ט (2018/19)⁴



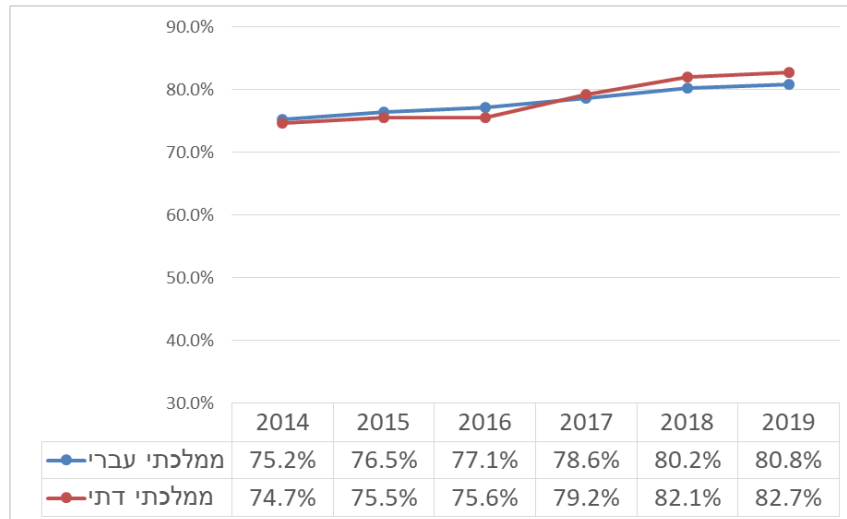
³ עיבוד מרכז המחקר והמידע של הכנסת לנתונים המוסדיים במערכת "שקיפות בחינוך" (התמונה החינוכית) של משרד החינוך. עולים מוגדרים על ידי משרד החינוך כתלמידים במוסד חינוכי שעלו לישראל בעשר השנים האחרונות. עבור יוצאי אתיופיה עולים נחשבים כמי שעלו לישראל ב-12 שנים אחרונות.

⁴ עיבוד מרכז המחקר והמידע של הכנסת לנתונים שבקובץ מסגרות לתלמידים מצטיינים ומחוננים במערכת "שקיפות בחינוך" (מצטיינים ומחוננים) של משרד החינוך.

מהנתונים בתרשים עולה כי שיעור תלמידי החמ"ד הלומדים במרכזי מחוננים או בכיתות מחוננים נמוך מהשיעור המקביל בקרב תלמידי החינוך הממלכתי עברי בכל שלבי החינוך ובעיקר בחינוך העל יסודי.

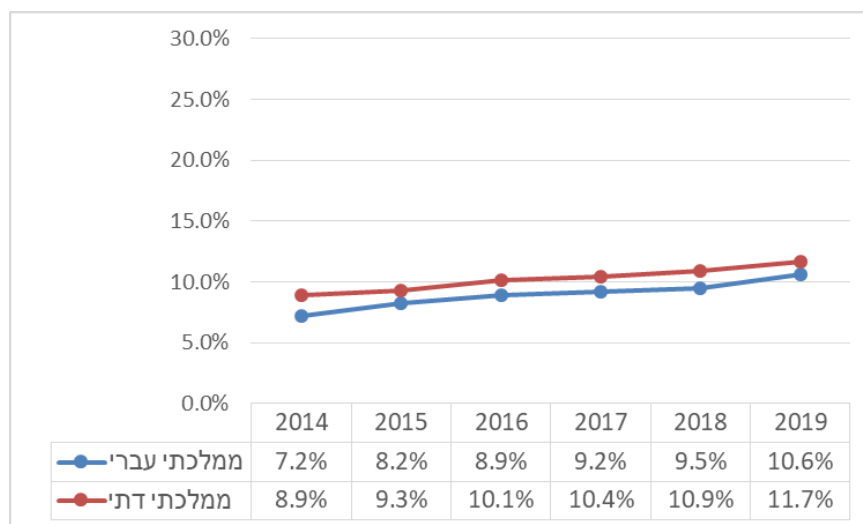
3. הישגים בבחינות הבגרות⁵

תרשים 5. שיעור הזכאות לבגרות מהלומדים ב"ב, לפי פיקוח (חינוך עברי), 2014-2019



מהנתונים בתרשים עולה כי שיעור הזכאות לבגרות בקרב תלמידי החמ"ד דומה לזה של תלמידי החינוך הממלכתי עברי והוא אף היה גבוה ממנו במעט בשלוש השנים האחרונות. לאורך השנים המוצגות חלה עלייה בשיעור הזכאות לבגרות בשני הזרמים.

תרשים 6. שיעור הזכאות לבגרות מצטיינת⁶ מהלומדים ב"ב, לפי פיקוח (חינוך עברי), 2014-2019



⁵ מקור: מינהל כלכלה ותקציבים במשרד החינוך במענה לבקשת מרכז המחקר והמידע של הכנסת, יוני 2021.

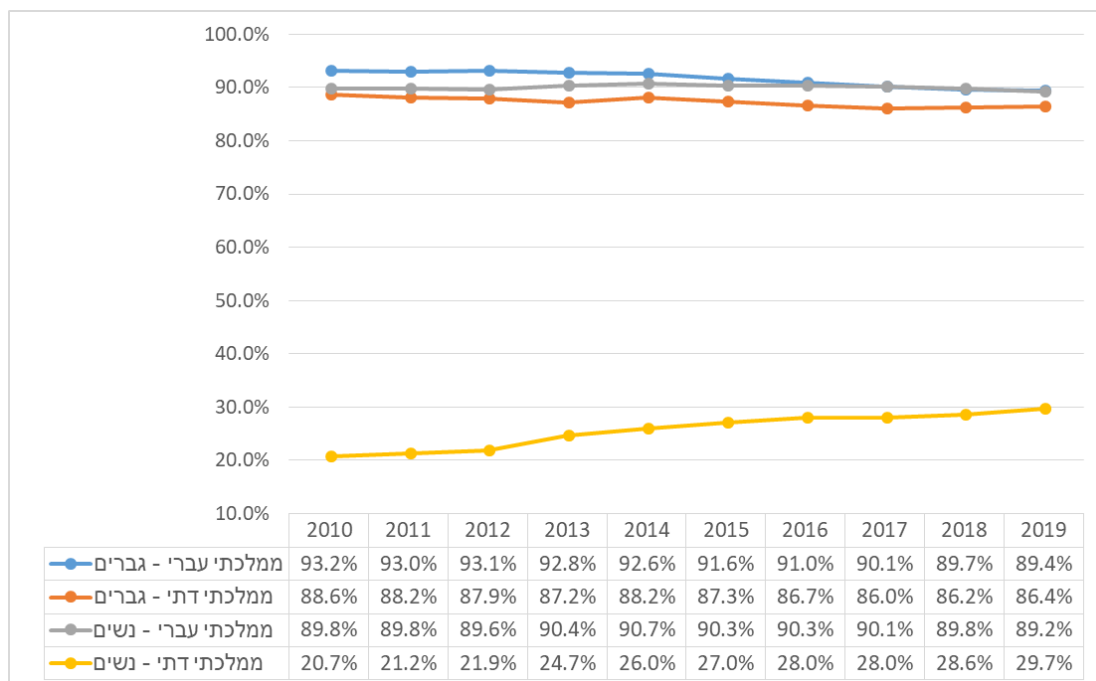
⁶ תעודת בגרות מצטיינת מוגדרת כאחת משתי אפשרויות: כזו המכילה 30 יח"ל, בתוכן 5 יח"ל באנגלית ולפחות 4 יח"ל במתמטיקה, ובעלת ממוצע משוקלל (של כל ציוני התעודה) של לפחות 90, או כזו המכילה לפחות 25 יח"ל, בתוכן 5 יח"ל באנגלית ובמתמטיקה, ובעלת ממוצע משוקלל (של כל ציוני התעודה) של לפחות 95. החל משנה"ל תשע"ז בוגר מצטיין הוא מי שממוצע הציונים שלו בתעודה הבגרות מעל 90, נבחן במתמטיקה ברמת 4 יחידות לפחות, אנגלית ברמת 5 יחידות, וביצע מעורבות חברתית ב"הצלחה מרובה".

מהנתונים בתרשים עולה כי שיעור הזכאות לבגרות מצטיינת בקרב תלמידי החמ"ד היה גבוה מעט מזה של תלמידי החינוך הממלכתי עברי בכל אחת מהשנים המוצגות. לאורך השנים המוצגות חלה עלייה בשיעור הזכאות לבגרות מצטיינת בשני הזרמים.

4. גיוס לצה"ל, התנדבות לשירות לאומי ועידוד למעורבות חברתית אזרחית

להלן יוצגו נתוני צה"ל⁷ על שיעור הגיוס לצה"ל בקרב בוגרי החמ"ד והחינוך הממלכתי עברי בשנים 2010-2019, וכן נתונים על שיעור המתנדבים לשירות לאומי בקרב בוגרי החמ"ד והחינוך הממלכתי עברי בשנים 2011 ו-2017. כמו כן יוצגו נתונים על שיעור תלמידי החמ"ד, הממלכתי עברי והממלכתי ערבי שדיווחו בסקר האקלים והסביבה הפדגוגית במיצ"ב תשע"ט (2018/19) על כך שביית הספר מעודד אותם למעורבות חברתית ואזרחית.

תרשים 7. שיעור גיוס לצה"ל בקרב בוגרי החמ"ד ובוגרי החינוך הממלכתי עברי, 2010-2019⁸



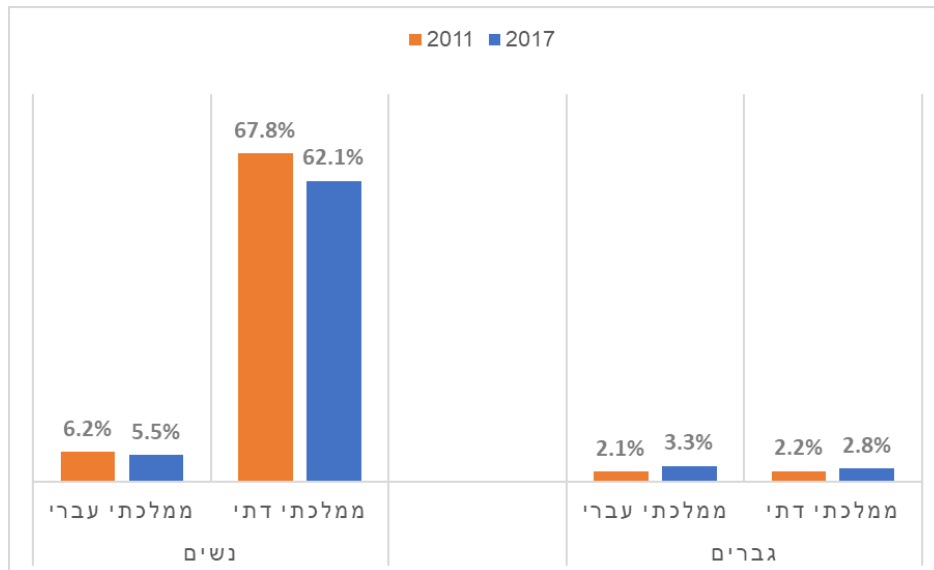
מהנתונים בתרשים עולה כי שיעור הגיוס בקרב גברים בוגרי החינוך הממלכתי עברי גבוה מעט משיעור הגיוס בקרב גברים בוגרי החמ"ד (90%-93% לעומת 86%-88.5% בהתאמה). בשני הזרמים נרשמה ירידה בשיעור הגיוס לאורך השנים המוצגות. שיעור הגיוס בקרב נשים בוגרות החמ"ד נמוך משמעותית משיעור המקביל בקרב

⁷ יש לציין כי משרד החינוך מפרסם את שיעורי הגיוס המוסדיים לצה"ל במערכת "שקיפות בחינוך" (התמונה החינוכית), אולם נתונים אלה מוצגים ברמת מוסד בלבד כפי שהתקבלו מצה"ל. אין אפשרות להציג נתונים אלה לפי סוג פיקוח שכן נתוני הגיוס המוסדיים מחושבים מתוך כלל חייבי הגיוס במחזור (נתון שאינו מפורסם) ולא מתוך כלל הבוגרים במחזור.

⁸ הנתונים לקוחים מתוך מענה דובר צה"ל לבקשה שהוגשה לפי חוק חופש המידע על ידי החוקר עידן ארץ, 28 באוקטובר 2020. המענה נמסר למרכז המחקר והמידע של הכנסת על ידי ד"ר אריאל פינקלשטיין, חוקר במכון הישראלי לדמוקרטיה. המענה אינו כולל נתוני גיוס במספרים מוחלטים אלא באחוזים בלבד. נתוני השנים 2011-2014 (שנת לידה 1993-1996) ביחס לגיוס בנות דתיות תואמים נתונים קודמים שמסר אגף כוח אדם בצה"ל למרכז המחקר והמידע של הכנסת (ראו [באן](#) – מדובר במסמך שנכתב בשנת 2017 כאשר שנת 2014 הייתה האחרונה לגבייה היו נתונים באותו מועד).

נשים בוגרות החינוך הממלכתי עברי, אולם במהלך השנים חל גידול הדרגתי בשיעור הבוגרות שמתגייסות לצה"ל (כ-30% בשנת 2019 לעומת כ-21% בשנת 2010). יש להזכיר כי על-פי מדיניות החמ"ד, החינוך הממלכתי-דתי של הבנים ידגיש את חשיבות השירות המשמעותי בצה"ל, בעוד בחינוך הבנות תודגש חשיבות השירות הלאומי המשמעותי והתורם, כאשר לבנות החינוך הדתי המעוניינות לשרת בצה"ל תיערך הכנה פרטנית.⁹

תרשים 8. שיעור התנדבות לשירות לאומי-אזרחי בקרב בוגרי החמ"ד ובוגרי החינוך הממלכתי עברי בשנים 2011 ו-2017¹⁰



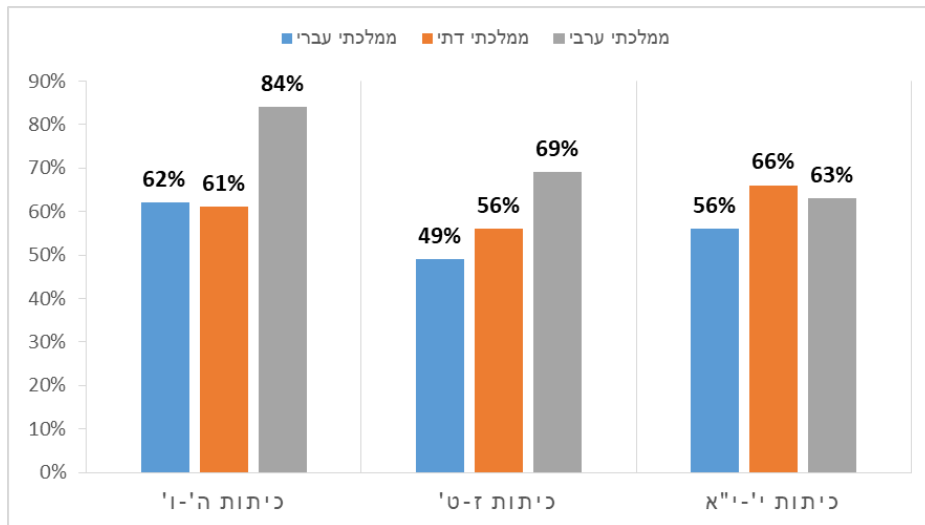
מהנתונים בתרשים עולה כי שיעור ההתנדבות לשירות לאומי-אזרחי בקרב נשים בוגרות החמ"ד גבוה משמעותית משיעור ההתנדבות המקביל בקרב נשים בוגרות החינוך הממלכתי עברי שמרביתן מתגייסות לצה"ל. כאמור, החינוך הממלכתי-דתי מדגיש את חשיבות השירות הלאומי בחינוך הבנות, והדבר מתבטא בהעדפת ההתנדבות לשירות לאומי על פני גיוס לצה"ל, כפי שאפשר לראות בהשוואה לנתוני הגיוס של נשים בוגרות החמ"ד בתרשים הקודם. עם זאת, מהנתונים עולה כי בשנים האחרונות יש ירידה בשיעור הנשים בוגרות החמ"ד שמתנדבות לשירות לאומי (כ-62% מהבוגרות בשנת 2017, בהשוואה לכ-68% מהבוגרות בשנת 2011). אפשר ליחס ירידה זו לעלייה בשיעור בוגרות החמ"ד שמתגייסות לצה"ל כפי שנראה בתרשים הקודם.

בקרב הגברים שיעור ההתנדבות לשירות לאומי הינם נמוכים למדי הן בקרב בוגרי החמ"ד והן בקרב בוגרי החינוך הממלכתי עברי שכן מרבית הבוגרים מתגייסים לצה"ל.

⁹ משרד החינוך, מינהל החינוך הדתי ומינהל חברה ונוער, [הכנה לקראת שירות משמעותי](#), 2017.

¹⁰ תרשים זה נוסף למסמך לאחר הגשתו לחבר הכנסת. מקור: מינהל כלכלה ותקציבים במשרד החינוך, מערכת החינוך 2021 – [מבחר נתונים, פרק ד' - התמונה החינוכית ומחונן הבעלויות](#). שיעור המתנדבים לשירותי לאומי-אזרחי מחושב כשיעור בוגרי י"ב בבית הספר בשנה נתונה אשר התנדבו לאחת ממסגרות השירות הלאומי-אזרחי, מתוך כלל הבוגרים במחזור, כאשר הנתון מתקבל מרשות השירות הלאומי-אזרחי.

תרשים 9. דיווחי תלמידים על כך שבית הספר מעודד אותם לפעילות חברתית ואזרחית, תשע"ט (2018/19)¹¹



מהנתונים בתרשים עולה כי בקרב תלמידי כיתות ה'-'ו' שיעור תלמידי החמ"ד שדיווחו על כך שבית הספר מעודד אותם לפעילות חברתית ואזרחית היה דומה לשיעור המקביל בקרב תלמידי החינוך הממלכתי עברי ונמוך משמעותית מהשיעור המקביל בקרב תלמידי החינוך הממלכתי ערבי. בקרב תלמידי כיתות ז-'ט' שיעור תלמידי החמ"ד שדיווחו על כך היה גבוה מהשיעור המקביל בקרב תלמידי החינוך הממלכתי עברי ונמוך מהשיעור המקביל בקרב תלמידי החינוך הממלכתי ערבי. בקרב תלמידי כיתות י-'י"א שיעור תלמידי החמ"ד שדיווחו על כך היה גבוה מהשיעור המקביל בקרב תלמידי החינוך הממלכתי עברי והממלכתי ערבי.

5. בחינת גודל בתי הספר

להלן תוצג התפלגות של בתי הספר הרשמיים הרגילים בחמ"ד לפי גודלם (בהתאם מספר התלמידים הלומדים בהם בשנת תשפ"א), בהשוואה להתפלגות המקבילה בחינוך הממלכתי עברי.¹² לצורך אחידות יכללו בהשוואה רק בתי ספר יסודיים שש-שנתיים¹³ (כיתות א'-'ו') ובתי ספר על יסודיים שש-שנתיים¹⁴ (כיתות ז'-'י"ב). הנתונים לא יכללו בתי ספר "צומחים"¹⁵ שלומדים בהם פחות ממאה תלמידים, וכן "מפתנים"¹⁶.

¹¹ מקור: משרד החינוך והרשות הארצית למדידה והערכה בחינוך (ראמ"ה), [אתר מיצ"ב ברשת](#). המדד מופיע בסקרי האקלים והסביבה הפדגוגית במיצ"ב כמדד מסכם המורכב מתשובות התלמידים על ההיגדים הבאים: בבית הספר מעודדים תלמידים לגלות מנהיגות; בבית הספר מעודדים את התלמידים להיות חברים בתנועות נוער; בית הספר מעודד אותי לקחת חלק פעיל בחיים האזרחיים; בית הספר מעודד אותי לעזור בפעילות התנדבותית למען הקהילה; בית הספר מעודד אותי לקחת חלק במסגרות למעורבות חברתית.

¹² מקור הנתונים: משרד החינוך, מערכת "במבט רחב – מספרים על חינוך" (Qlikview), כניסה: 30 ביוני 2021.

¹³ 93 מתוך 444 בתי הספר הרשמיים היסודיים בחמ"ד הם מוסדות במבנה שמונה-שנתי הכולל את כיתות ז'-'ח'.

¹⁴ המבנה העל יסודי השש-שנתי הוא כיום המבנה השכיח במערכת החינוך ובכלל זה בחמ"ד. כ-68% מבתי הספר העל יסודיים בחמ"ד בשנת הלימודים תשפ"א הם שש-שנתיים – 216 מוסדות. לצד זאת יש בחמ"ד 14 חטיבות ביניים עצמאיות (כיתות ז'-'ט') ו-86 חטיבות עליונות עצמאיות (כיתות י-'י"ב).

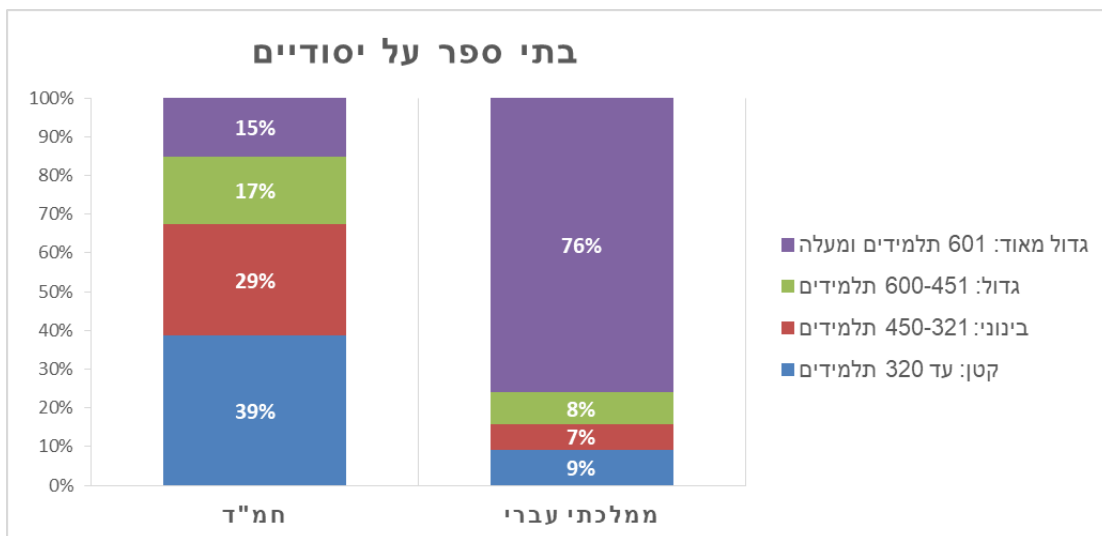
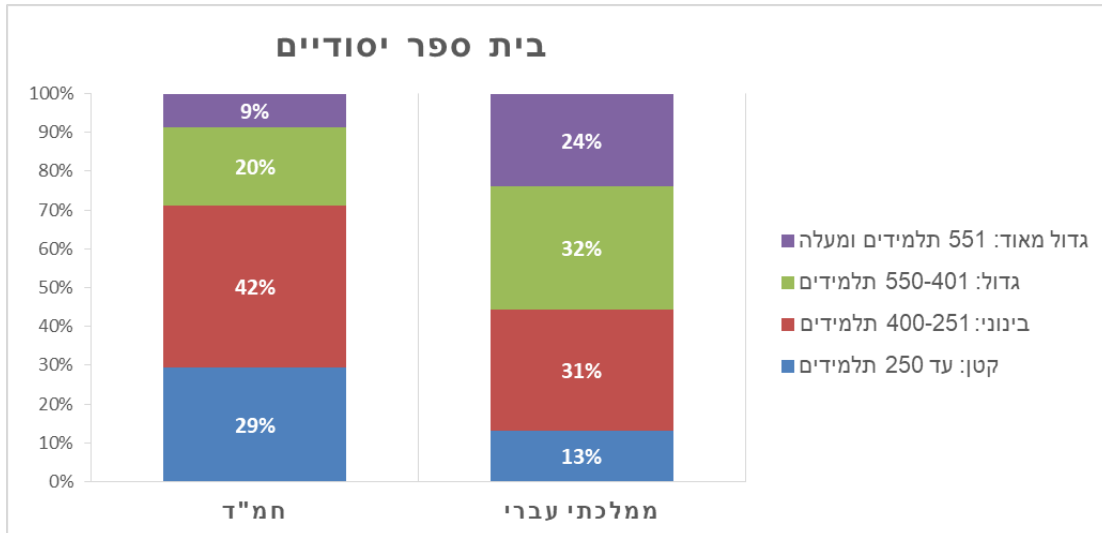
¹⁵ בתי ספר שעדיין אין בהם את כל שש השכבות.

¹⁶ בתי ספר בעלי אוריינטציה חינוכית-טיפולית, לבני נוער בכיתות ח'-'י"ב שנשרו מהמסגרות הפורמליות.

5.1 התפלגות בתי הספר לפי גודלם

נראה כי כיום אין בנמצא חלוקה רשמית או מקובלת ביחס לקטגוריות של גודל בית ספר. לצורך מסמך זה השתמשנו בחלוקה דומה לזו שנעשתה במחקר שנערך בשנת 2018 בנושא החמ"ד.¹⁷

תרשימים 10-11. בתי ספר לפי גודל מוסד (מספר תלמידים), שלב חינוך ופיקוח



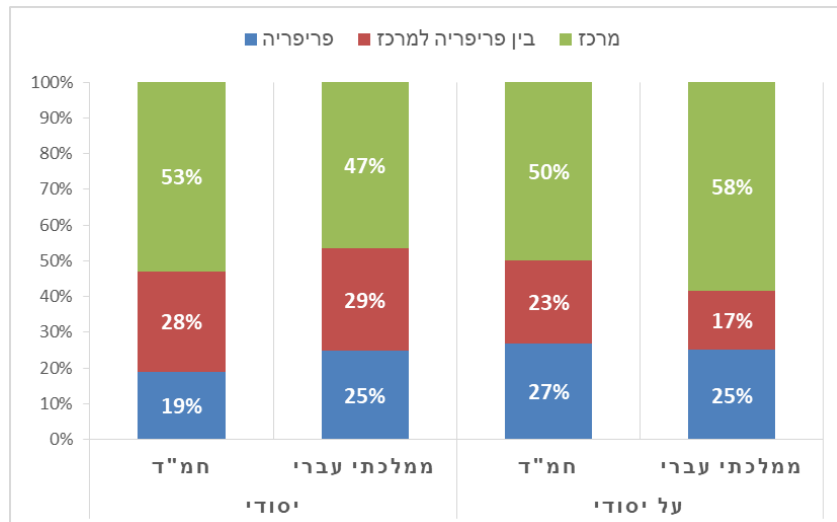
מהנתונים בתרשימים עולה כי שיעור בתי הספר הקטנים בחמ"ד גבוה משמעותית מזה שבחינוך הממלכתי עברי: 29% למול 13% בחינוך היסודי ו-39% למול 9% בחינוך העל יסודי. ראו בנספח את מספר המוסדות לפי החלוקה שבתרשים.

¹⁷ עדי ארד, [החינוך הממלכתי-דתי תמונת מצב, מגמות והישגים – חלק ד'](#), הוצאת תנועת נאמני תורה ועבודה, ינואר 2018. בחינוך העל יסודי בוצעה במחקר חלוקה לא אחידה בין גדלי בתי הספר בחמ"ד לעומת הממלכתי עברי. לדוגמה, בית ספר על יסודי קטן בחמ"ד הוגדר כבית ספר שלומדים בו עד 600 תלמידים, בעוד בית ספר קטן בחינוך הממלכתי עברי הוגדר כבית ספר שלומדים בו עד 320 תלמידים. לצורך אחידות בחרנו להציג את התפלגות בתי הספר בשני סוגי הפיקוח באופן זהה לפי החלוקה שבוצעה ביחס לחינוך העל יסודי בחמ"ד.

5.2 התפלגות בתי-הספר הקטנים לפי רמת פריפריאליות וגודל הרשות המקומית

תרשים 12. בתי ספר קטנים, לפי רמת הפריפריאליות¹⁸ של הרשות המקומית שבה הם ממוקמים, ולפי

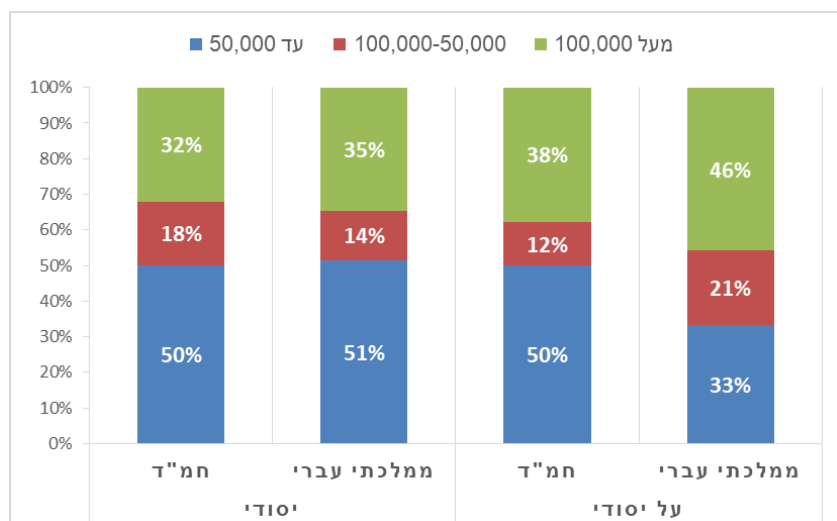
שלב חינוך ופיקוח



מהנתונים בתרשים עולה כי רוב בתי הספר הקטנים, בשני שלבי החינוך ובשני סוגי הפיקוח, ממוקמים ברשויות מקומיות מרכזיות או כאלה שנמצאות בין הפריפריה למרכז. אחד מכל חמישה בתי ספר יסודיים קטנים בחמ"ד ממוקם ברשות מקומית פריפריאלית (19%), לעומת אחד מכל ארבעה בחינוך הממלכתי עברי (25%). אחד מכל ארבעה בתי ספר על יסודיים קטנים בחמ"ד ובחינוך הממלכתי עברי ממוקם ברשות מקומית פריפריאלית (27% ו-25% בהתאמה).

תרשים 13. בתי ספר קטנים, לפי מספר התושבים המתגוררים ברשות המקומית שבה הם ממוקמים¹⁹,

ולפי שלב חינוך ופיקוח



¹⁸ על-פי מדד הפריפריאליות של הרשויות המקומיות בישראל לשנת 2015 של הלמ"ס. המדד מחלק את הרשויות המקומיות ל-10 קבוצות (אשכולות) הומוגניות שאינן שוות גודל, לפי ערכי מדד הפריפריאליות שלהן. בתרשים זה הרשויות בפריפריה כוללות את הרשויות שערכי המדד שלהן הוא 4-1 (פריפריאליות ופריפריאליות מאוד), הרשויות בין הפריפריה למרכז כוללות את הרשויות שערך המדד שלהן הוא 5 (בינוניים) והרשויות המרכזיות כוללות את הרשויות שערך המדד שלהן הוא 6-10 (רשויות מרכזיות ומרכזיות מאוד).

¹⁹ מקור הנתונים על מספר התושבים ברשויות המקומיות: הלשכה המרכזית לסטטיסטיקה, [קובץ הרשויות המקומיות 2019](#).

מהנתונים בתרשים עולה כי מחצית מבתי הספר הקטנים היסודיים בשני סוגי הפיקוח ממוקמים ברשויות מקומיות שמתגוררים בהן עד 50,000 תושבים. מחצית מבתי הספר הקטנים העל יסודיים בחמ"ד ממוקמים ברשויות מקומיות שמתגוררים בהן עד 50,000 תושבים, לעומת כשליש בחינוך הממלכתי עברי.

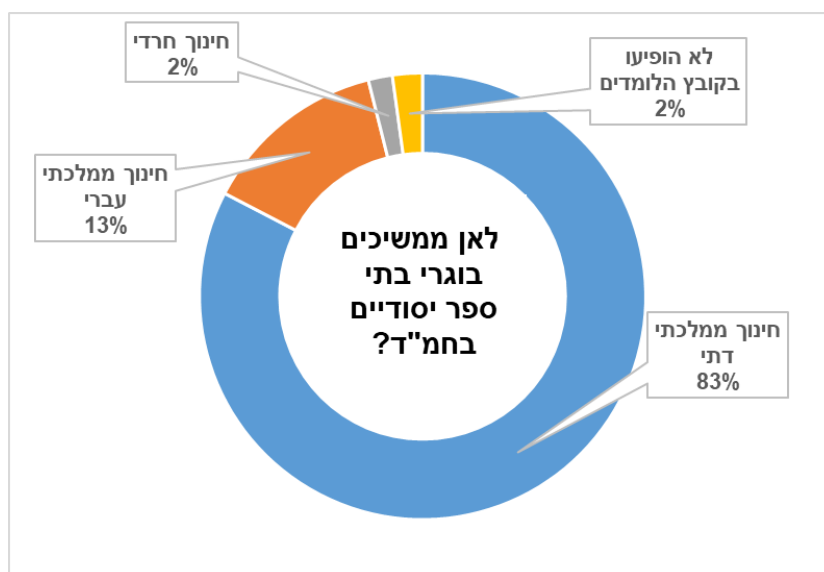
יש לציין כי מספר בתי הספר העל יסודיים הקטנים בחינוך הממלכתי עברי, אשר אליו מתייחסים השיעורים המוצגים בתרשימים 11-12 שלעיל, הוא נמוך במיוחד – 24 בתי ספר בלבד.

6. בחינת מעבר תלמידים משלב החינוך היסודי לחטיבות הביניים²⁰

6.1 המשך לימודים של בוגרי בתי ספר יסודיים בחמ"ד

להלן יוצגו נתונים על סוג הפיקוח של בית הספר אליו המשיכו בכיתה ז' תלמידים שסיימו לימודים בבתי ספר יסודיים שש שנתיים בחמ"ד בשנים תשע"ח-תש"ף (2018-2020). כמו כן יוצגו נתונים על תלמידי כיתה ז' בחטיבות ביניים בחמ"ד בשנים תשע"ח-תש"ף, לפי סוג הפיקוח שבו למדו כאשר היו בכיתה ו'.

תרשים 14. תלמידים שסיימו בית ספר יסודי בחמ"ד (שש שנתי) בשנים תשע"ח-תש"ף, לפי סוג הפיקוח אליו המשיכו בכיתה ז'

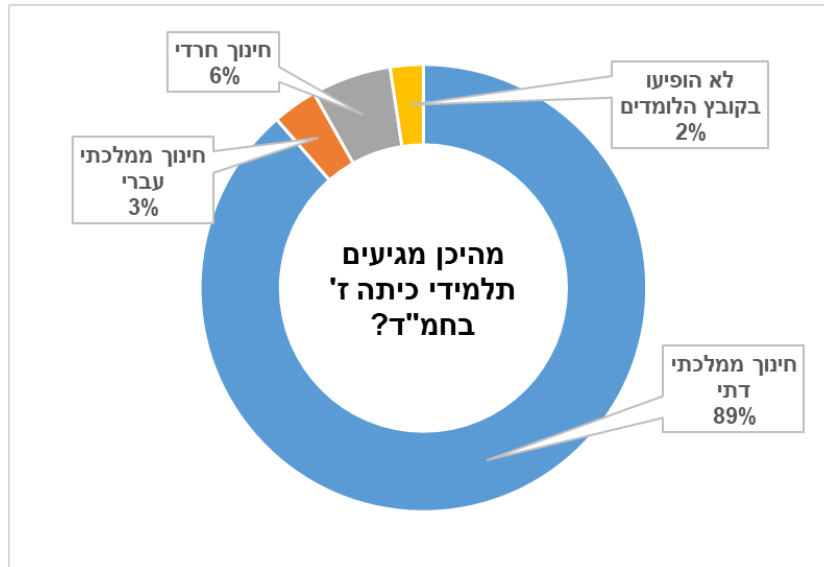


מהנתונים בתרשים עולה כי 15% ממי שסיימו ללמוד בבית ספר יסודי חמ"ד שש שנתי בשנים תשע"ח-תש"ף, עברו ללמוד בכיתה ז' בבתי ספר המשתייכים לסוגי פיקוח אחרים (13% בחינוך הממלכתי עברי ו-2% בחינוך החרדי).

²⁰ מקור: הלשכה המרכזית לסטטיסטיקה, עיבוד מיוחד לבקשת מרכז המחקר והמידע של הכנסת, יולי 2021.

6.2 רקע לימודי קודם (מבחינת סוג פיקוח) של תלמידי כיתה ז' בחמ"ד

תרשים 15. תלמידים שלמדו בכיתה ז' בחטיבת ביניים בחמ"ד בשנים תשע"ח-תש"ף, לפי סוג הפיקוח שבו למדו בכיתה ו'



מהנתונים בתרשים עולה כי 9% מהתלמידים שלמדו בכיתה ז' בחטיבת ביניים בחמ"ד בשנים תשע"ח-תש"ף למדו בכיתה ו' בבתי ספר המשותפים לסוגי פיקוח אחרים (6% בחינוך החרדי ו-3% בחינוך הממלכתי עברי). נציין כי שיעור התלמידים שלמדו בכיתה ו' בסוגי פיקוח אחרים ועברו ללמוד בכיתה ז' בחטיבות ביניים בחמ"ד בשנים תשע"ח-תש"ף בכלל התלמידים שלמדו בכיתה ו' בסוגי הפיקוח האחרים עמד על 0.8% מתלמידי כיתה ו' בחינוך הממלכתי עברי ו-3% מתלמידי כיתה ו' בחינוך החרדי.

נספח. מספר בתי ספר לפי גודל מוסד, שלב חינוך ופיקוח (תרשימים 9-10)

בתי ספר יסודיים		
ממלכתי עברי	חמ"ד	גודל מוסד
101	100	קטן: עד 250 תלמידים
241	142	בינוני: 251-400 תלמידים
245	68	גדול: 401-550 תלמידים
185	30	גדול מאוד: 551 תלמידים ומעלה
772	340	סך הכל בתי ספר

בתי ספר על יסודיים		
ממלכתי עברי	חמ"ד	גודל מוסד
24	82	קטן: עד 320 תלמידים
17	61	בינוני: 321-450 תלמידים
21	37	גדול: 451-600 תלמידים
197	32	גדול מאוד: 601 תלמידים ומעלה
259	212	סך הכל בתי ספר