

השפעות משבר נגיף קורונה על התעסוקה והעסקים במגזר הערבי

כתיבה: נעם בוטוש, כלכלן | אישור: עמי צדיק, מנהל המחלקה לפיקוח תקציבי |

תאריך: י"ז באייר תש"ף, 11 במאי 2020

סקירה כלכלית

תוכן העניינים

1	תמצית	1
2	1. רקע: התפרצות נגיף קורונה	2
2	2. מצב התעסוקה והעסקים במגזר הערבי לפני המשבר	2
2	2.1 נתונים על תעסוקה, שכר ועוני	2
7	2.3 הוצאות והכנסות של משקי בית לפי מגזר	7
10	2.4 אשראי במגזר הערבי	10
11	2.5 עסקים במגזר הערבי	11
12	3. השפעת המשבר על התעסוקה והעסקים במגזר הערבי	12
12	3.1 שכירים	12
17	3.2 עסקים	17

תמצית

מסמך זה נכתב לבקשת חברי הכנסת איימן עודה וסונדוס סאלח בנושא השפעות משבר נגיף קורונה על התעסוקה והעסקים במגזר הערבי. במסמך מובאים נתונים על התעסוקה והעסקים במגזר הערבי ערב המשבר, על הגידול בדורשי עבודה במגזר הערבי בעת המשבר, ועל השפעת המשבר על מגוון ענפי הכלכלה ועל העסקים במגזר הערבי.

נתוני תעסוקה ערב המשבר מראים כי שיעור ההשתתפות בכוח העבודה במגזר הערבי **נמוך** מזה שבמגזר הכללי ושיעור האבטלה במגזר הערבי **גבוה** מזה שבכלל האוכלוסייה. **שיעור ההשתתפות של נשים ערביות בכוח העבודה נמוך בהרבה משיעורו בקרב כלל הנשים** – 37% לעומת 77%. כמו כן, פערי השכר הממוצע בין המגזרים עומדים על כ-50%-60%. בניתוח של התפלגות התעסוקה במגזר הערבי לפי ענפים כלכליים אפשר לראות **כי כ-70% מהמועסקים ממגזר זה מועסקים בענפים שבהם השכר הממוצע נמוך מהשכר הממוצע בכלל הענפים**.

בניתוח של הרכב הוצאות והכנסות משקי הבית לפי מגזרים אפשר לראות כי משקל משקי הבית הערביים בעשירונים הנמוכים (1-5) גבוה ממשקלם בכלל משקי הבית. **ההכנסה הכספית נטו של משק בית יהודי גבוהה בכ-55% מזו של משק בית ערבי, וההוצאה גבוהה בכ-2%**. בבחינת התפלגות הרכב ההוצאות אפשר ללמוד כי **ההוצאה לדיור במשק בית יהודי גבוהה בכ-71%** מההוצאה זו במשק בית ערבי והיא **כ-26%** מסך הוצאות משק בית יהודי לעומת **כ-16%** במשק בית ערבי. ייתכן כי במגזר הערבי יש גמישות גבוהה יותר במבנה ההוצאות הקשיחות של משק בית.

בבחינת השפעות משבר נגיף הקורונה על התעסוקה במגזר הערבי אפשר ללמוד כי מספר דורשי התעסוקה הערבים בחודשים מרץ-אפריל 2020 היה **כ-189,000, כ-18.5%** מכלל דורשי התעסוקה החדשים, לעומת משקלם באוכלוסייה שהיה 19.6%. מתוך דורשי התעסוקה, שיעור הזכאים להבטחת הכנסה **גבוה** במגזר הערבי משיעור זה במגזר היהודי. בבחינת ההשפעה לפי יישובים נראה כי ביישובים במגזר הערבי והחרדי שיעור דורשי התעסוקה גבוה ביחס לכלל היישובים. מקרב המועסקים במגזר הערבי, הנפגעים העיקריים מהמשבר הם גברים צעירים.

בקרב עסקים מהמגזר הערבי, **כ-80%** ממוקמים באזור חיפה והצפון **וכ-57%** בענפי בינוי, חשמל ומסחר. בסקר שנערך מטעם הלמ"ס בקרב עסקים על השפעת משבר נגיף הקורונה, התברר כי **45%-67% מהעסקים בענפי בינוי ומסחר דיווחו על פגיעה של יותר מ-50% בפדיון העסק לחודש אפריל 2020**. נוסף על כך, התברר כי **עסקים קטנים נפגעו ממשבר נגיף הקורונה יותר מעסקים גדולים**. כ-89% מעסקים בבעלות ערבים הם עסקים קטנים לעומת כ-83% במגזר היהודי. על פי נתוני הסוכנות לעסקים קטנים ובינוניים, בחודשים מרץ-אפריל 2020, התקבלו **כ-2,400 פניות** מעסקים בקרב המגזר הערבי, **פי-שניים** מכמות הפניות שהתקבלו בתקופה המקבילה בשנה שעברה.

מניתוח הנתונים על שיעור ההשתתפות בכוח העבודה, שכר, הכנסות משק הבית, גודל משק הבית והשתייכות ענפית, אפשר להפיק את התובנות שלהלן:

- משקי בית ועסקים במגזר הערבי מתאפיינים בפגיעות פיננסית גבוהה יותר לעומת משקי בית ועסקים בממוצע הארצי. עם זאת, יש לציין כי לפי סקר אמון הצרכנים, במגזר הערבי לא חלה ירידה ניכרת בנתוני המדד בחודשים פברואר ומרץ לעומת ירידה של **כ-18 נקודות האחוז** במגזר היהודי.
- הענפים שבהם יש שיעור גבוה של שכירים וכן עסקים במגזר הערבי נפגעו בצורה קשה יחסית ממשבר נגיף הקורונה. עם זאת, לפי נתוני שירות התעסוקה, שיעור דורשי התעסוקה הערבים בתקופת המשבר מסך דורשי התעסוקה (18.5%) נמוך ממשקלם באוכלוסייה (19.6%).

1. רקע: התפרצות נגיף הקורונה

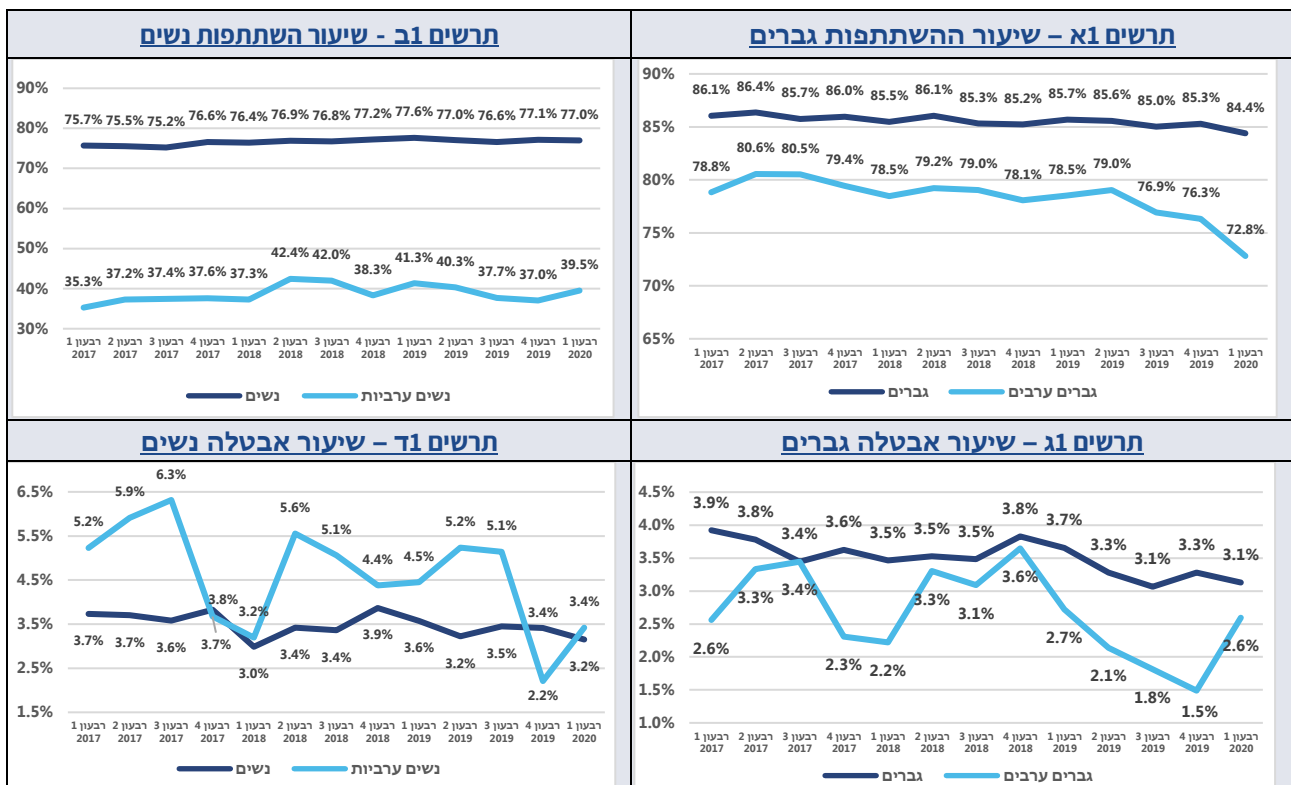
הנגיף קורונה התפרץ בסין בחודש דצמבר 2019 ומאז התגלה במדינות רבות. ב-11 בפברואר 2020 העניק ארגון הבריאות העולמי לנגיף קורונה החדש את השם הרשמי SARS-CoV-2 והמחלה הנגרמת מנגיף זה מכונה Covid-19 (להלן: נגיף הקורונה). ב-11 במרץ 2020 הכריז הארגון על התפרצותו כמגפה עולמית (פנדמיה)¹. התפרצות נגיף הקורונה מובילה לירידה חדה בפעילות הכלכלית בעולם ועשויה אף לגרום למשבר כלכלי עולמי. דבר זה נגרם בעיקר בגין הסגרים שהוטלו על חלק ניכר האוכלוסייה והובילו הן להשבתת חלק מגורמי ההיצע (מפעלים, חנויות, נותני שירותים וכדומה) והסחר העולמי והן לירידה חדה בביקושים, שכן הוטלו סגרים, וכן מפני שחלה ירידה בהכנסה השוטפת של הצרכנים. בעקבות הצפי למשבר כלכלי, במדינות רבות בעולם נוקטים מגוון צעדים כדי לסייע לכלכלה. חשוב לציין, כי בניגוד למשברים כלכליים בעבר, משבר זה מאופיין בעצירה חלקית של **צד ההיצע** של שירותים ומוצרים לצד **ירידה בביקוש** מצד הצרכנים. משום כך, הסיוע הנדרש לעסקים הוא בעיקרו הישרדותי כדי שיוכלו לצלוח את התקופה של ההפסקה המלאה או החלקית של ההיצע, ולא כמו במשברים כלכליים קודמים, שבהם הסיוע נועד בעיקר לעודד ביקושים מצד הצרכנים.

2. מצב התעסוקה והעסקים במגזר הערבי לפני המשבר

2.1 נתונים על תעסוקה, שכר ועוני

בתרשים 1 להלן מוצגים שיעור ההשתתפות בכוח העבודה ושיעור האבטלה (הבלתי-מועסקים) במגזר הערבי והממוצע הארצי לפי מגדר מהרבעון הראשון של שנת 2017 עד הרבעון הראשון של שנת 2020.

תרשים 1 – שיעור המשתתפים בכוח העבודה ושיעור הבלתי-מועסקים²



¹ World Health Organization, [Q&A on Coronavirus \(COVID-19\)](#), accessed: March 25th 2020.

² מרק פלדמן, הל"מ"ס, [יעדי תעסוקה ממשלתיים](#), רבעון ראשון 2020, דוא"ל, 30 באפריל 2020.

מהתרשימים אפשר לראות כמה דברים:

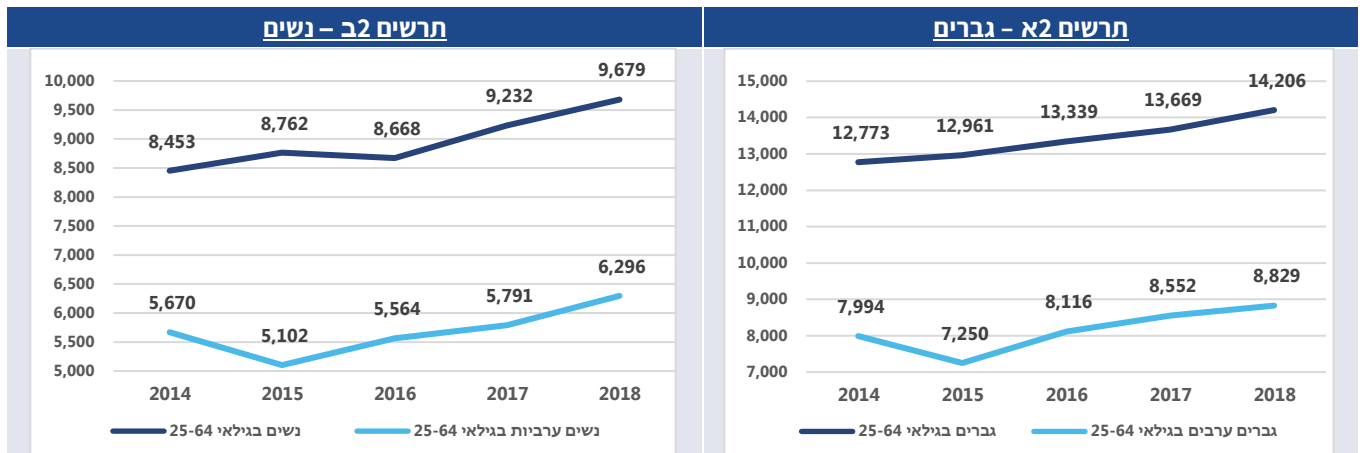
- **שיעור ההשתתפות של גברים** בכוח העבודה ברבעון האחרון של שנת 2019 היה **85.3%** וירד ל-**84.4%** ברבעון הראשון של 2020. שיעור ההשתתפות של גברים ערבים בכוח העבודה ברבעון האחרון של שנת 2019 היה **76.3%** וירד ל-**72.8%** ברבעון הראשון של 2020. ברבעון הראשון של 2020, אשר כלל את חודש מרץ 2020, שבמהלכו החלו הסגרים, חלה ירידה של **0.9 נקודות האחוז** בשיעור ההשתתפות של הגברים, לעומת ירידה של **3.5 נקודות האחוז** בשיעור ההשתתפות של גברים ערבים.
- **שיעור ההשתתפות של נשים** בכוח העבודה ברבעון האחרון של שנת 2019 היה **77.1%** וירד ל-**77%** ברבעון הראשון של 2020. שיעור ההשתתפות של נשים ערביות ברבעון האחרון של שנת 2019 היה **37%** ועלה ל-**39.5%** ברבעון הראשון של 2020. ברבעון הראשון של 2020, אשר כלל את חודש מרץ 2020, שבמהלכו החלו הסגרים, חלה ירידה של **0.1 נקודות האחוז** בשיעור ההשתתפות של הנשים, לעומת עלייה של **2.5 נקודות האחוז** בשיעור ההשתתפות של נשים ערביות.
- **שיעור האבטלה של גברים** בכוח העבודה ברבעון האחרון של שנת 2019 היה **3.3%** וירד ל-**3.1%** ברבעון הראשון של 2020. שיעור האבטלה של גברים ערבים בכוח העבודה ברבעון האחרון של שנת 2019 היה **1.5%**, ועלה ל-**2.6%** ברבעון הראשון של 2020.
- **שיעור האבטלה של נשים** ברבעון האחרון של שנת 2019 היה **3.4%** וירד ל-**3.2%** ברבעון הראשון של 2020. שיעור האבטלה של נשים ערביות בכוח העבודה ברבעון האחרון של שנת 2019 היה **2.2%** ועלה ל-**3.4%** ברבעון הראשון של 2020.

מסיכום הנתונים אפשר ללמוד כי שיעור ההשתתפות בכוח העבודה בקרב גברים ערבים נמוך במקצת משיעור זה בקרב כלל הגברים, ושהוא ירד בקצב מהיר יותר ברבעון הראשון של 2020, שבמהלכו החלו הסגרים. במקביל, שיעור האבטלה של גברים ערבים עלה בקצב מהיר יותר לעומת כלל הגברים.

שיעור ההשתתפות של נשים ערביות בכוח העבודה נמוך מאוד בהשוואה לשיעור זה בקרב כלל הנשים, והוא עלה ברבעון הראשון של 2020, לעומת יציבות בשיעור ההשתתפות בקרב כלל הנשים. שיעור האבטלה של נשים ערביות עלה בקצב מהיר יותר ברבעון הראשון של 2020, לעומת שיעור האבטלה בקרב כלל הנשים. יש לציין כי לפי נתוני הלמ"ס עובדים הנמצאים בחופשה ללא תשלום (חל"ת) מסווגים כמשתתפים בכוח העבודה, ולכן שיעורי ההשתתפות בכוח העבודה והאבטלה שונים מאלו המדווחים על ידי שירות התעסוקה.

בתרשים 2 להלן מובאים נתונים על הכנסה מעבודה בשנים 2015-2018 לפי הממוצע הארצי ובמגזר הערבי, בחלוקה למגדרים.

תרשים 2 – נתונים על שכר לפי מגדר (בש"ח לחודש)³

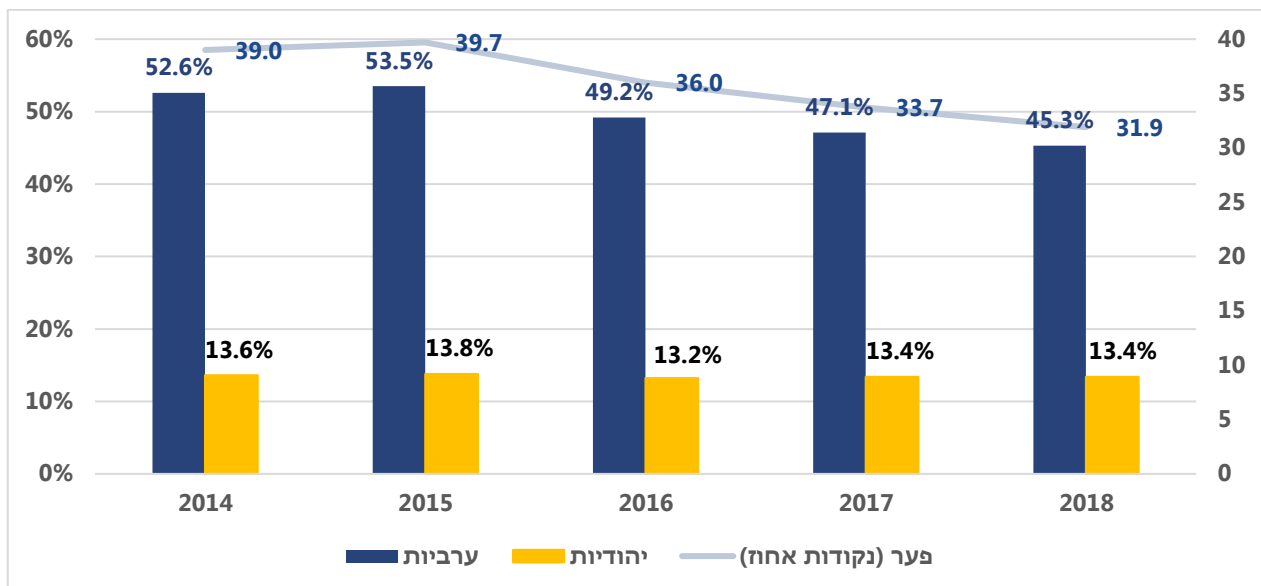


מהתרשימים אפשר לראות את הדברים האלה:

- **השכר החודשי הממוצע של גברים** בממוצע הארצי בשנת 2018 היה **14,206 ש"ח**, והוא גבוה בשיעור של כ-60.9% מהשכר החודשי הממוצע של גברים ערבים, שהיה **8,829 ש"ח**.
- **השכר החודשי הממוצע של נשים** בממוצע הארצי בשנת 2018 היה **9,679 ש"ח** והוא גבוה בשיעור של כ-53.7% מהשכר החודשי הממוצע של נשים ערביות, שהיה **6,296 ש"ח**.
- בשנים 2014–2018 עלה השכר החודשי הממוצע של גברים ב-**11.2%** לעומת עלייה של **10.4%** בשכר גברים ערבים. השכר החודשי הממוצע בקרב נשים עלה ב-**14.5%** לעומת עלייה של **11%** בשכר הנשים הערביות.

בתרשים 3 להלן מוצגים ממדי העוני של משפחות לפי מגזר בשנים 2014–2018.

תרשים 3 – תחולת העוני של משפחות לפי מגזר בשנים 2014–2018⁴



³ מרק פלדמן, הלמ"ס, יעדי תעסוקה ממשלתיים, רבעון ראשון 2020, דוא"ל, 30 באפריל 2020.

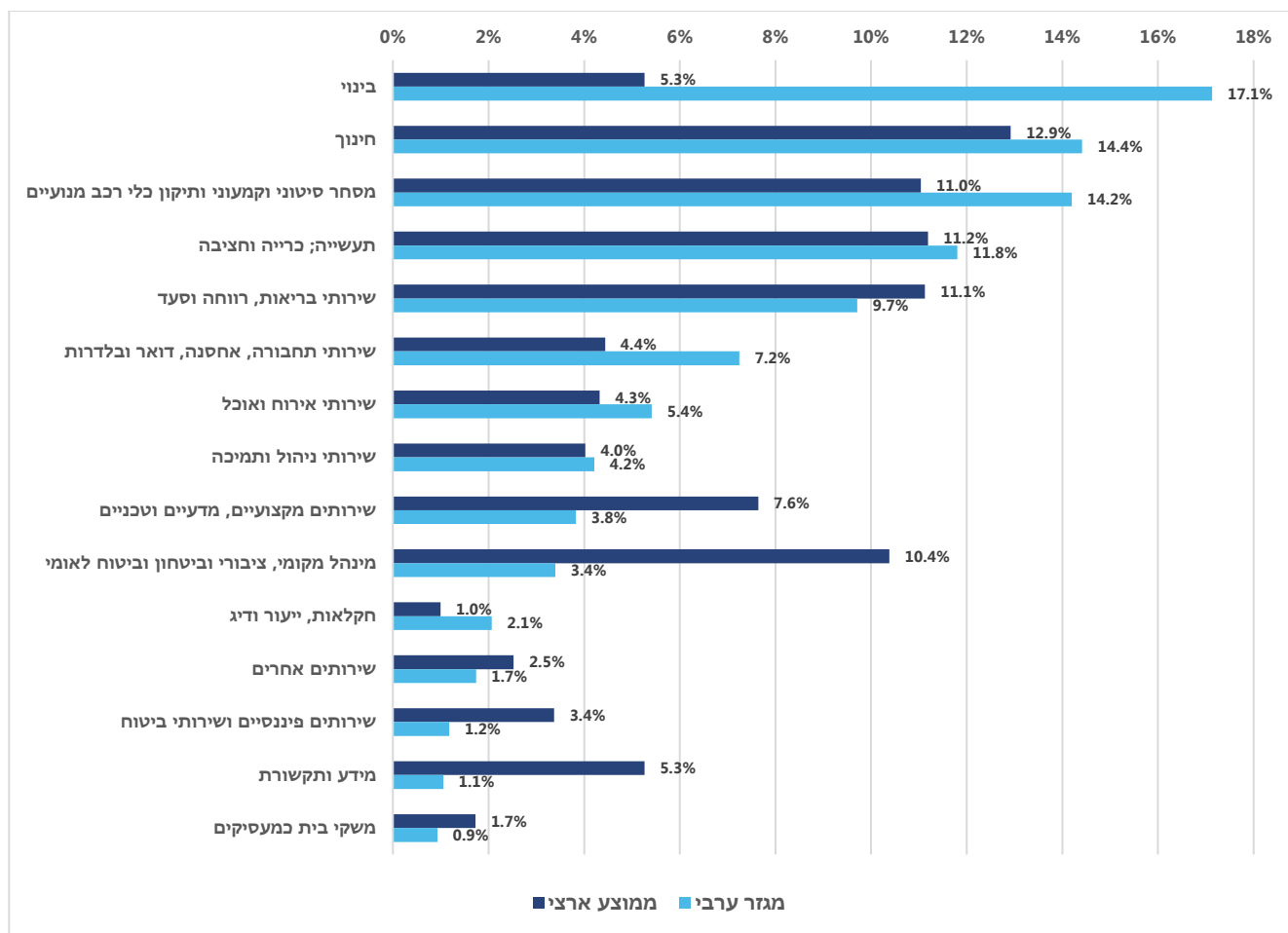
⁴ המוסד לביטוח לאומי, [דוח ממדי העוני והפערים החברתיים לשנת 2018](#), לוח 7, דצמבר 2019, [דוח ממדי העוני והפערים החברתיים לשנת 2015](#), לוח 7, דצמבר 2016. תחולת העוני בתרשים היא לאחר תשלומי העברה ומיסים. קבוצות האוכלוסייה מוגדרות לפי ראש משק הבית.

בתרשים אפשר לראות כי בשנת 2018 שיעור תחולת העוני של משפחות ערביות היה **45.3%** לעומת **13.4%** של משפחות יהודיות, פער של **31.9 נקודות האחוה**. כמו כן, עולה כי בשנים 2014–2018 שיעור תחולת העוני בקרב משפחות יהודיות נותר כמעט ללא שינוי, ואילו שיעור תחולת העוני בקרב משפחות ערביות פחת ב-**7.3 נקודות האחוה** וכך הפער ירד מ-**39 ל-31.9 נקודות האחוה**.

2.2 תעסוקה לפי ענפים ומשלח יד

בתרשים 4 להלן מוצג משקל המועסקים לפי ענף כלכלי בממוצע הארצי ובמגזר הערבי בשנת 2018.

תרשים 4 – משקל המועסקים לפי ענף כלכלי בשנת 2018⁵



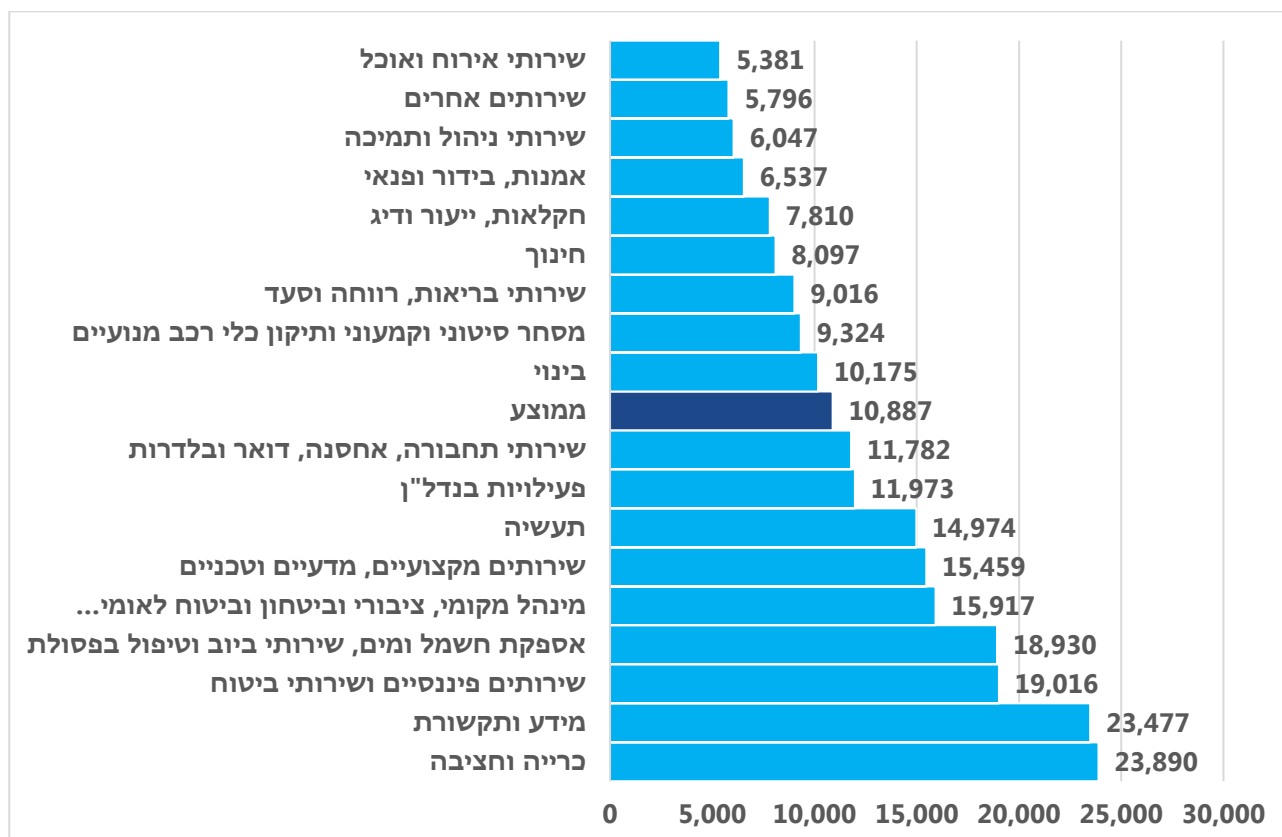
בענפים שבהם משקל המועסקים במגזר הערבי גבוה לעומת הממוצע הארצי, לרוב מקובל שכר נמוך יחסית, ובכלל זה: **בינוי** – 17.1% במגזר הערבי לעומת 5.3% בממוצע הארצי; **חינוך** – 14.4% במגזר הערבי לעומת 12.9%; **מסחר סיטוני וקמעוני** – 14.2% במגזר הערבי לעומת 11%; **שירותי תחבורה, אחסנה, בלדרות ודואר** – 7.2% במגזר הערבי לעומת 4.4%; **שירותי אוכל ואירוח** – 5.4% במגזר הערבי לעומת 4.3%; **חקלאות ייעור ודיג** – 2.1% במגזר הערבי לעומת 1%. מנגד, בענפים שבהם השכר גבוה יחסית לשכר הממוצע, משקל העובדים הערבים נמוך יחסית, ובכלל זה: **מינהל מקומי, מינהל ציבורי וביטחון וביטוח לאומי** – הממוצע הארצי הוא 10.4% לעומת 3.4% במגזר הערבי; **שירותים מקצועיים, מדעיים וטכניים** – הממוצע הארצי הוא 7.6% לעומת 3.8%; **שירותים פיננסיים ושירותי ביטוח** – הממוצע הארצי הוא 3.4% לעומת 1.2%; **מידע ותקשורת** – הממוצע הארצי הוא 5.3% לעומת 1.1%.

⁵ הלמ"ס, השנתון הסטטיסטי 2019, [מועסקים ושכירים, לפי ענף כלכלי, קבוצת אוכלוסייה ומין](#), 26 בספטמבר 2019.

בשנת 2018 היה שיעור המועסקים הערבים מסך העובדים בתחום ההייטק 6.2.1% נתון זה נמוך בהשוואה לשיעור העובדים הערבים מתוך סך המועסקים במשק – כ-13.9%. פער זה מלמד על פוטנציאל הגידול במספר המועסקים בהייטק מהמגזר הערבי.

בתרשים 5 להלן מוצג השכר הממוצע לפי ענף, בינואר 2020.

תרשים 5 – שכר ממוצע לפי ענף (בש"ח לחודש, בינואר 2020)⁷



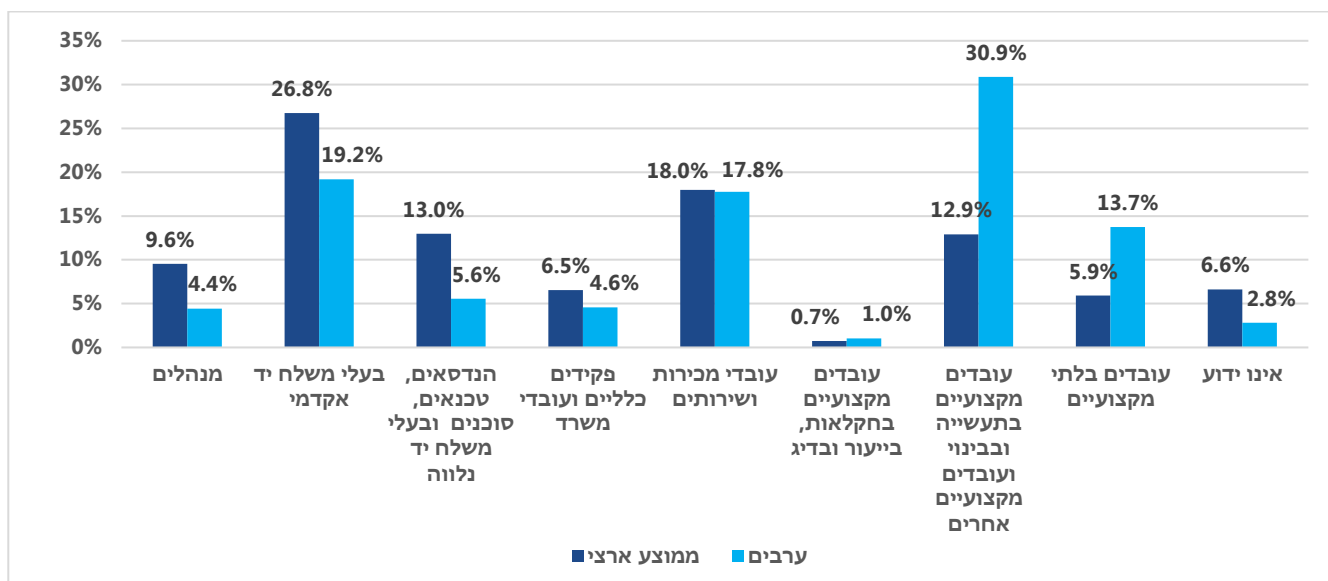
בתרשים אפשר לראות שהשכר הממוצע למשרת שכיר בינואר 2020 היה 10,887 ש"ח. רוב הענפים שבהם משקל העובדים הערבים גבוה יחסית לממוצע הארצי, כמוצג בתרשים 4 לעיל, הם בענף כלכלי עם שכר נמוך יחסית לממוצע.

בתרשים 6 להלן מוצג משקל המועסקים לפי **משלח יד** בממוצע הארצי ובמגזר הערבי בשנת 2018.

⁶ רשות החדשנות, [דוח הון אנושי בתעשיית ההייטק 2019](#), 26 בפברואר 2020.

⁷ הלמ"ס, [השכר הממוצע ברוטו למשרת שכיר של עובדים ישראלים בחודש ינואר 2020](#), לוח 2 - משרות שכיר ושכר ממוצע למשרת שכיר לפי ענף כלכלי, 29 במרץ 2020.

תרשים 6 - משקל המועסקים לפי משלח יד בשנת 2018⁸

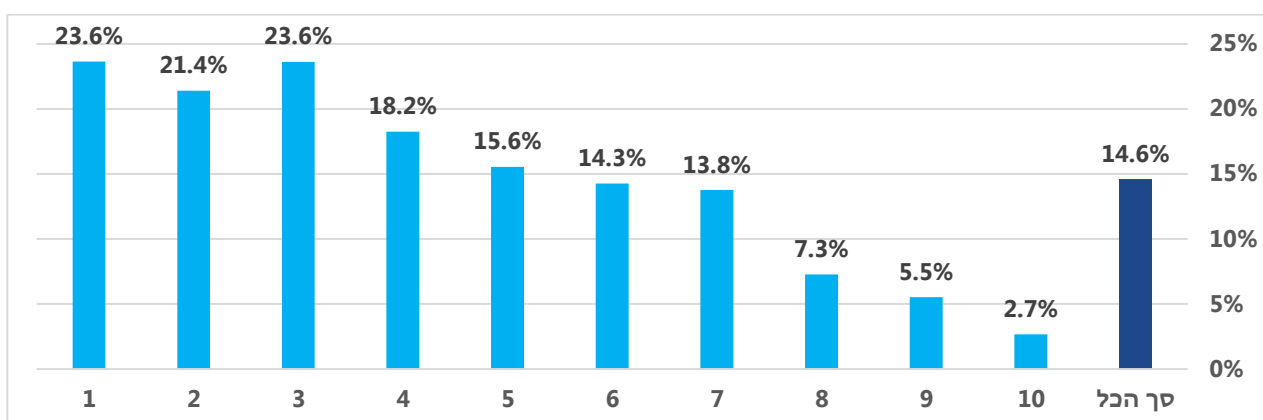


בתרשים אפשר לראות כי במגזר הערבי סוגי משלח יד שבהם משקל אוכלוסייה זו גבוה הם: עובדים מקצועיים בתעשייה ובבנייה ועובדים מקצועיים אחרים – 30.9%; מקצועות אקדמיים – 19.2%; עובדי מנהלים – 9.6% בממוצע הארצי ו-4.4% בקרב המגזר הערבי; מקצועות אקדמיים – 26.8% לעומת 19.2% במגזר הערבי; הנדסאים, טכנאים, סוכנים ובעלי משלח יד נלווה – 13% בממוצע הארצי לעומת 5.6% במגזר הערבי. נוסף על כך, עובדים מקצועיים בתעשייה ובבנייה ועובדים מקצועיים אחרים הם בשיעור של 30.9% במגזר הערבי לעומת 12.9% בממוצע הארצי.

2.3 הוצאות והכנסות של משקי בית לפי מגזר

בתרשים 7 להלן מוצג שיעור משקי הבית הערבים לפי עשירוני הכנסה ברוטו.

תרשים 7 – שיעור משקי הבית הערבים לפי עשירונים (2017)⁹



⁸ הלמ"ס, סקר כוח אדם 2018, 27 בפברואר 2020.

⁹ הלמ"ס, סקר הוצאות והכנסות משקי בית 2017, לוח 3 – הכנסה והוצאה חודשית לתצרוכת בעשירונים של משקי בית, לפי הכנסה כספית ברוטו למשק בית, 8 באוגוסט 2019.

בתרשים אפשר לראות כי משקל משקי הבית הערבים בעשירונים הנמוכים (1-5) גבוה ממשקלם בסך משקי הבית. חלקם במספר משקי הבית הולך ויורד בעשירונים הגבוהים עד לשיעור של **2.7%** ממשקי הבית בעשירון העליון.

מניתוח התפלגות הרשויות המקומיות לפי מגזר ואשכולות חברתיים-כלכליים אפשר ללמוד כי שיעור הרשויות המקומיות במגזר הערבי באשכולות 1-4 הוא **כ-92%** מכלל הרשויות המקומיות הערביות, לעומת שיעור של **כ-16%** בקרב הרשויות במגזר היהודי.¹⁰

בלוח 1 להלן מוצגים נתונים על הוצאות והכנסות של משקי בית לפי מגזר.

לוח 1 – הוצאות והכנסות של משק בית ממוצע לפי מגזר (בש"ח לחודש, בשנת 2017)¹¹

נתון	משק בית יהודי	משק בית ערבי	הפרש ב%
הכנסה כספית ברוטו	21,611	12,847	68.2%
הכנסה מעבודה	16,984	10,508	61.6%
הכנסה מפנסיות ומקופות גמל	1,601	372	330.4%
הכנסה מקצבאות ומתמיכות	2,243	1,867	20.1%
הכנסה כספית נטו למשק בית	17,661	11,394	55.0%
הוצאה כספית למשק בית	13,288	13,032	2.0%
תשלומי מס הכנסה, ביטוח לאומי ומס בריאות	3,950	1,464	169.8%
ממוצע נפשות	3.12	4.57	46.5%
ממוצע נפשות סטנדרטי	2.62	3.43	30.9%

בלוח אפשר לראות כי ההכנסה הכספית **ברוטו** של משק בית ממוצע במגזר היהודי גבוהה בכ-**68.2%** ממשק בית ממוצע במגזר הערבי, וההכנסה **נטו במשק בית במגזר היהודי** גבוהה בכ-**55%** ממשק בית במגזר הערבי. ההוצאה של משק בית במגזר היהודי גבוהה בכ-**2%** ממשק בית במגזר הערבי. בניית התפלגות ההכנסות של משקי הבית, אפשר לראות כי ההכנסות מפנסיות ומקופות גמל במגזר היהודי גבוהה בכ-**330%** מהכנסה זו במגזר הערבי, וההכנסה מקצבאות ותמיכות גבוהה ב-**20.1%** במגזר היהודי מהכנסה זו במגזר הערבי. מספר הנפשות הסטנדרטי במשק בית ממוצע במגזר הערבי גבוה ב-**30.9%** ממשק בית במגזר היהודי.

בלוח 2 להלן מציג את התפלגות ההוצאה לתצרוכת במשקי בית יהודים וערבים.

לוח 2 – התפלגות ההוצאה לתצרוכת במשקי הבית (בש"ח לחודש, בשנת 2017)¹²

נתון	יהודים	משקל	ערבים	משקל	הפרש ב%
דיור	4,282	25.7%	2,495	16.3%	71.6%
תחבורה ותקשורת	3,329	20.0%	3,294	21.5%	1.1%
מזון (ללא ירקות ופירות)	2,095	12.6%	2,936	19.1%	-28.6%
חינוך, תרבות ובידור	2,008	12.1%	1,274	8.3%	57.6%
תחזוקת הדירה ומשק הבית	1,554	9.3%	1,392	9.1%	11.6%
בריאות	990	5.9%	721	4.7%	37.3%

¹⁰ הלמ"ס, [קובץ רשויות מקומיות 2018](#), 11 בפברואר 2020.

¹¹ הלמ"ס, סקר הוצאות והכנסות משקי בית 2017, [לוח 6 – הכנסה והוצאה חודשית לתצרוכת למשק בית, לפי קבוצת אוכלוסייה ומספר נפשות במשק הבית](#), 8 באוגוסט 2019. מספר נפשות סטנדרטי הוא נתון משוקלל של מספר הנפשות המתחשב בהנחה שקיים **משקל שולי פוחת לנפש** המשפיע על הוצאות משק הבית, כך לדוגמה ההוצאה השולית על הנפש הרביעית במשק בית נמוכה יותר מההוצאה השולית על הנפש השלישית.

¹² הלמ"ס, סקר הוצאות והכנסות משקי בית 2017, [לוח 6 – הכנסה והוצאה חודשית לתצרוכת למשק בית, לפי קבוצת אוכלוסייה ומספר נפשות במשק הבית](#), 8 באוגוסט 2019.

נתון	יהודים	משקל	ערבים	משקל	הפרש ב%
מוצרים ושירותים אחרים	763	4.6%	1,056	6.9%	-27.7%
ריהוט וציוד לבית	612	3.7%	708	4.6%	-13.6%
הלבשה והנעלה	516	3.1%	717	4.7%	-28.0%
ירקות ופירות	512	3.1%	744	4.9%	-31.2%
סך הכול	16,660	100.0%	15,337	100.0%	8.6%

אפשר לראות בלוח כי ההוצאה לתצרוכת במגזר היהודי גבוהה בכ- **8.6%** מההוצאה במגזר הערבי. כמו כן, ההוצאות שלהלן גבוהות במגזר היהודי לעומת המגזר הערבי: ההוצאה לדיור גבוהה בכ- **71.6%**, חינוך, תרבות ובידור גבוהה בכ- **57.6%**, בריאות בכ- **37.3%** ותחזוקת דירה ומשק בית בכ- **11.6%**. בבחינת התפלגות ההוצאות של משק בית ממוצע אפשר לראות כי במשק בית במגזר הערבי שיעור ההוצאה על מזון (כולל ירקות ופירות) הוא **24%** לעומת **15.7%** במגזר היהודי, שיעור ההוצאה על חינוך, תרבות ובידור מהווה **8.3%** במגזר הערבי לעומת **12.1%** במגזר היהודי. שיעור ההוצאה על דיור הוא **25.7%** במגזר היהודי, לעומת **16.3%** במגזר הערבי.

בלוח 3 להלן מוצגים נתוני דיור לפי מגזר.

לוח 3 – נתונים נבחרים על דיור לפי מגזר, 2017¹³

נתון	ערבים	יהודים	הפרש
שיעור הגרים בדירות בבעלותם	75.8%	66.2%	-9.6 נקודות האחוז
ערך דירה בבעלות (באלפי ש"ח)	959	1,988	107.3%
פירעון משכנתאות (ש"ח בחודש)	151	1,568	938.4%
שיעור הגרים בדירות שכורות	11.9%	29.5%	17.6 נקודות האחוז

בלוח אפשר לראות כי שיעור הגרים בדירה בבעלותם במגזר היהודי בשנת 2017 היה כ- **66.2%** לעומת כ- **75.8%** במגזר הערבי, **הפרש של 9.6 נקודות האחוז**. שווי דירה ממוצעת במגזר הערבי היה כ- **959,000 ש"ח**, לעומת כ- **1,988 מיליון ש"ח** במגזר היהודי, **הפרש של 107.3%**. פירעון משכנתה חודשי ממוצע במגזר היהודי היה כ- **1,568 ש"ח** לעומת כ- **151 ש"ח** במגזר הערבי, **קצת יותר מפי עשרה**. שיעור הגרים בדירות שכורות במגזר היהודי היה כ- **29.5%** לעומת כ- **11.9%** במגזר הערבי, **הפרש של 17.6 נקודות האחוז**. על פי נתוני בנק ישראל, שיעור בעלי משכנתאות במגזר הערבי הוא כ- **8%** לעומת כ- **32%** במגזר היהודי, אך שיעור בעלי הלוואות צרכניות הוא כ- **40%** במגזר הערבי לעומת כ- **29%** במגזר היהודי וייתכן כי נתון זה נובע מכך שבמגזר הערבי יש קושי במשכון הנכס שבבעלותם שכנגדו אפשר לקבל משכנתה.¹⁴

מהלוחות דלעיל אפשר ללמוד כי במגזר הערבי חלק מההוצאות הקשיחות (הוצאה על דיור – שכירות והחזר משכנתה) נמוכות יותר וחלקן (הוצאה על מזון) גבוהות יותר בהשוואה למגזר היהודי. בעיתות משבר כלכלי יש נטייה לצמצם את הוצאות הרשות במשקי בית, כך שמצד אחד ייתכן כי במגזר הערבי יש גמישות גבוהה יותר במבנה ההוצאות, ומצד אחר ייתכן שההוצאה על מזון, שהיא גבוהה ממילא, עלתה עקב השעות של כלל אנשי משק הבית בהסגר. הוצאה זו צפויה לעלות עוד יותר במהלך חודש הרמדאן שחל בחודש מאי 2020.

¹³ הלמ"ס, [סקר הוצאות והכנסות משקי בית 2017](#), 8 באוגוסט 2019.

¹⁴ הפיקוח על הבנקים, [סקירה שנתית 2017](#), 30 במאי 2018.

2.4 אשראי במגזר הערבי

בלוח 4 להלן מוצג סכום האשראי הממוצע לתושב שגילו יותר מ-20, בהתפלגות לפי מגזר.

לוח 4 – סכום האשראי הממוצע לתושב לפי מגזר (סוף שנת 2018, באלפי ש"ח)¹⁵

סוג יישוב	אשראי ממוצע לתושב	יחס מגזר לסך הכול
יהודים	155.8	103.9%
ערבים	56.3	37.5%
ערים מעורבות	211.6	141.2%
סך הכול	149.9	100.0%

בלוח אפשר לראות כי ביישובים במגזר הערבי האשראי הממוצע לתושב הוא כ-56,300 ש"ח, 37.5% ביחס לאשראי הממוצע לתושב בממוצע כלל היישובים בארץ. בלוח 5 מוצגת התפלגות האשראי לציבור לפי מחוזות.

לוח 5 – התפלגות האשראי לפי מחוזות (סוף שנת 2018)¹⁶

מחוז	סך אשראי (במיליארדי ש"ח)	השיעור	ממוצע אשראי לתושב (באלפי ש"ח)	יחס המחוז לסך הכול
תל אביב	475.5	49.0%	470.1	276.2%
מרכז	184.4	19.0%	127.7	75.1%
דרום	83.1	8.6%	107.2	63.0%
חיפה	79.8	8.2%	112.9	66.4%
ירושלים ויהודה ושומרון	79.3	8.2%	93.9	55.2%
צפון	68.9	7.1%	74.5	43.8%
סך הכול	971.0	100.0%	170.2	100.0%

מהלוח אפשר ללמוד כי האשראי לציבור מתפלג לפי מחוזות כך: 49% בתל אביב, 19% במרכז, 8.6% בדרום, 8.2% בחיפה, 8.2% בירושלים ויהודה ושומרון ו-7.1% בצפון. ממוצע האשראי לתושב במחוז תל אביב הוא כ-470,000 ש"ח, לעומת כ-74,500 ש"ח במחוז הצפון. במחוז הצפון האשראי הממוצע לתושב הוא כ-43.8% מהאשראי הממוצע לתושב בישראל – נמוך בהשוואה לכל שאר המחוזות. על פי נתוני הלמ"ס, המגזר הערבי הוא כ-53.7% מתושבי מחוז הצפון.¹⁷

מלוחות אלו אפשר להסיק כי האשראי הבנקאי הממוצע לתושב במגזר הערבי נמוך מהאשראי לתושב בממוצע הארצי. מחסור באשראי בנקאי עלול להוביל לכך שלווים יפנו לקחת אשראי בהלוואות חוץ-בנקאיות. בדרך כלל הריביות על הלוואות חוץ-בנקאיות גבוהות מהריביות על האשראי הבנקאי וחלק מהלוואות אלו ניתנות על ידי גופים הקשורים לארגוני פשיעה.¹⁸

¹⁵ סך האשראי: הפיקוח על הבנקים, לוח ד'-8 – נתונים נבחרים על האשראי לציבור לפי יישובים, 4 בדצמבר 2019. מספר תושבים: הלמ"ס, קובץ רשויות מקומיות 2018, 11 בפברואר 2020. עיבודי מרכז המחקר והמידע של הכנסת. האשראי חושב לפי מספר התושבים שגילם יותר מ-20 בכל יישוב. הנתונים כוללים את היישובים הערבים: טמרה, יפיע, ירכא, כפר כנא, נצרת, סכנין, עראבה, ריינה וכפר קאסם.

¹⁶ שם. החלוקה לפי מחוזות נעשתה לפי חלוקת האשראי של הפיקוח על הבנקים.

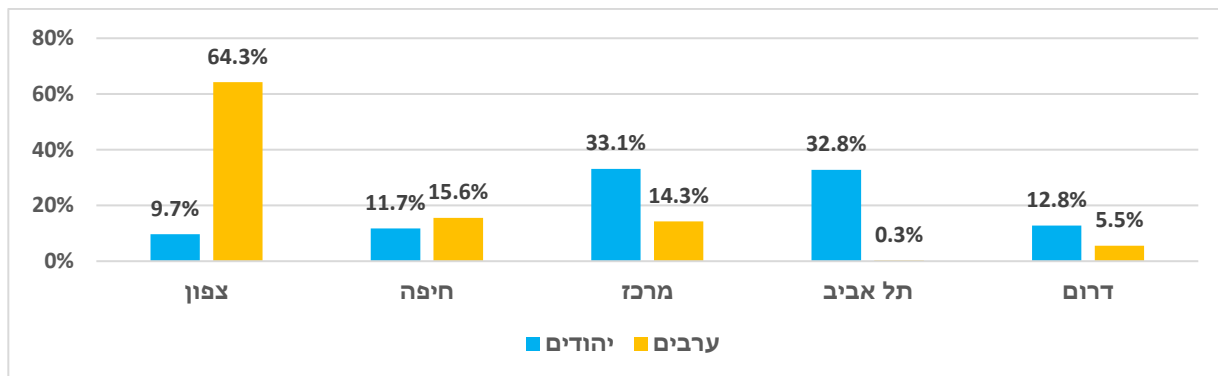
¹⁷ הלמ"ס, קובץ רשויות מקומיות 2018, 11 בפברואר 2020.

¹⁸ להרחבה: איתמר מילרד, תיאור וניתוח שוק ההלוואות החוץ-בנקאיות, מרכז המחקר והמידע של הכנסת, 12 ביולי 2015.

2.5 עסקים במגזר הערבי

בתרשים 8 להלן מוצגת התפלגות העסקים לפי אזור גיאוגרפי ולפי השתייכות מגזרית של בעל העסק.

תרשים 8 – התפלגות עסקים לפי אזור גיאוגרפי והשתייכות מגזרית של בעל העסק (2017)¹⁹



בתרשים אפשר לראות כי עסקים בבעלות ערבים מתפלגים כך: 64.3% באזור הצפון; 15.6% באזור חיפה; 14.3% באזור המרכז; 0.3% באזור תל אביב ו-5.5% באזור הדרום. בהשוואה בין המגזר הערבי למגזר היהודי, כ-80% מהעסקים בבעלות ערבים נמצאים באזור חיפה והצפון, לעומת כ-21% בקרב המגזר היהודי. באזור המרכז ותל אביב יש כ-15% עסקים בבעלות ערבים לעומת 66% עסקים בבעלות יהודים.

בלוח 6 מוצגת התפלגות העסקים בבעלות ערבים לפי אזור גיאוגרפי וענפי משק.

לוח 6 – עסקים בבעלות ערבים לפי אזור גיאוגרפי וענפי משק (2017)²⁰

ענף משק	צפון	מרכז	דרום	ערבים מעורבות	ממוצע ארצי
בנייה, חשמל ומים	31.2%	27.8%	29.8%	26.3%	30.3%
מסחר	26.6%	26.2%	22.8%	30.2%	26.7%
תחבורה	8.0%	14.5%	21.2%	14.4%	9.9%
שירותים מקצועיים	8.6%	6.7%	3.4%	10.0%	8.3%
חינוך, בריאות ורווחה	7.7%	6.5%	5.0%	5.2%	7.2%
תעשייה	6.8%	6.6%	4.4%	6.3%	6.6%
ניהול ותמיכה ושירותים אחרים	3.5%	4.1%	6.0%	1.8%	3.5%
אירוח ואוכל ופנאי	3.3%	2.6%	1.5%	4.3%	3.2%
חקלאות	2.2%	3.5%	5.2%	0.8%	2.4%
מידע ותקשורת ופיננסיים	2.0%	1.4%	0.8%	0.8%	1.8%
סך הכול	100%	100%	100%	100%	100%

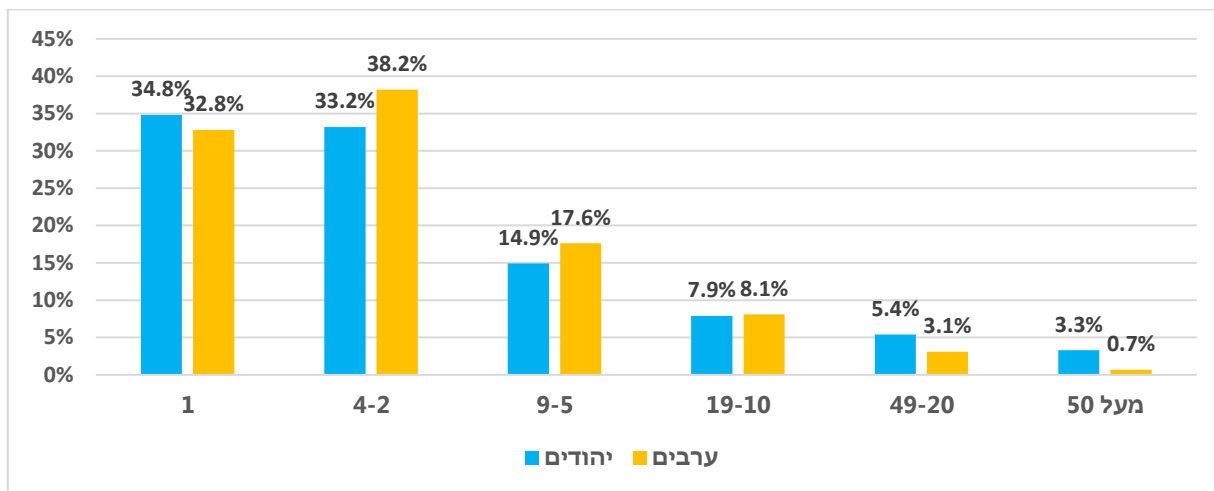
בלוח אפשר לראות כי כ-57% מהעסקים שהם בבעלות ערבים עוסקים בתחומי בנייה, חשמל ומים ובתחום המסחר – בעיקר קבלנות בניין, עבודות עפר ושיפוצים בתחום הבנייה, חנויות מכולת, חנויות חומרי בניין וחשמל ובתי מרקחת.²¹ נוסף על כך, עסקים בענפי שירותי מסחר ושירותים מקצועיים נמצאים בעיקר בערים המעורבות, בעוד שעסקים בענפי התחבורה והחקלאות ממוקמים בעיקר באזור הדרום.

בתרשים 9 מוצגת התפלגות העסקים לפי מגזר של הבעלים ומספר המועסקים בעסק.

¹⁹ משרד הכלכלה, מינהל מחקר וכלכלה, מאפיין עסקים בבעלות ערבים, מאי 2017. ההגדרה "עסקים בבעלות ערבים" נעשתה על פי שיוך העסק ליישובים במגזר הערבי. במחקר מובאת המתודולוגיה המלאה של הגדרה זו.

²⁰ שם. במחקר זה ערים מעורבות הן: תל אביב, חיפה, רמלה, לוד, עכו, מעלות-תרישחא, נוף הגליל (נצרת עילית) ובאר שבע.
²¹ שם.

תרשים 9 – התפלגות עסקים לפי מספר המועסקים ולפי מגזר (2017)²²



בתרשים אפשר לראות את התפלגות העסקים במגזר הערבי: 32.8% מהעסקים מעסיקים עובד אחד, 38.2% מעסיקים 4-2 עובדים, 17.6% מעסיקים 9-5 עובדים, 8.1% מעסיקים 19-10 עובדים, 3.1% מעסיקים 49-20 עובדים ו-0.7% מהעסקים במגזר הערבי הם עסקים גדולים המעסיקים יותר מ-50 עובדים. בהשוואה למגזר היהודי נמצא כי התפלגות העסקים דומה, מלבד עסקים שיש בהם יותר מ-20 מועסקים, שבמגזר הערבי הם 3.8% לעומת 8.7% במגזר היהודי.

בבחינה של התפלגות המועסקים לפי השתייכות הבעלים למגזר אפשר לראות כי 60.6% מהמועסקים בעסקים במגזר היהודי מועסקים בעסקים גדולים שבהם יותר מ-50 עובדים לעומת 17.5% מהמועסקים בעסקים כאלה במגזר הערבי.²³

3. השפעת המשבר על התעסוקה והעסקים במגזר הערבי

3.1 שכירים

לפי נתוני שירותי התעסוקה, נכון לסוף חודש אפריל 2020, מספר דורשי העבודה בישראל היה כ-1.15 מיליון, שהם כ-27.8% מכוח העבודה. בחודש פברואר 2020 מספר דורשי העבודה היה כ-162,500, כ-3.9% מכוח העבודה. עולה מכך כי בעקבות משבר נגיף הקורונה חלה עלייה של כ-989,000 דורשי עבודה חדשים – גידול של כ-608%.²⁴

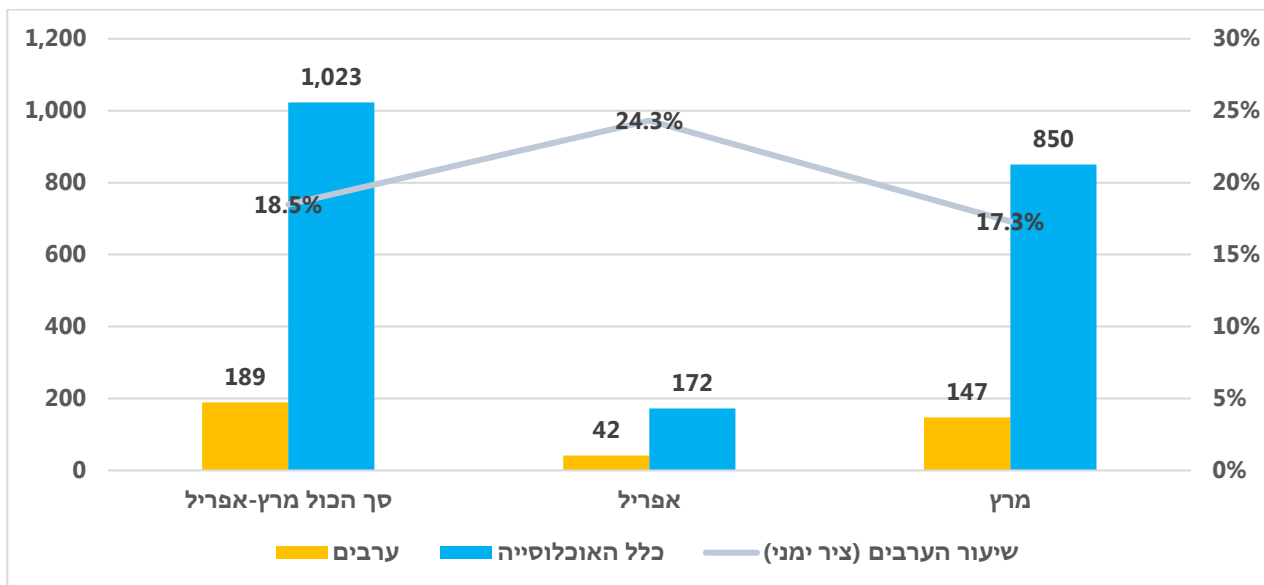
בתרשים 10 מוצג מספר דורשי העבודה במגזר הערבי בחודשים מרץ ואפריל 2020.

²² ש.ם.

²³ ש.ם.

²⁴ שירותי התעסוקה, דופק שוק העבודה – אפריל 2020, דוא"ל, 10 במאי 2020.

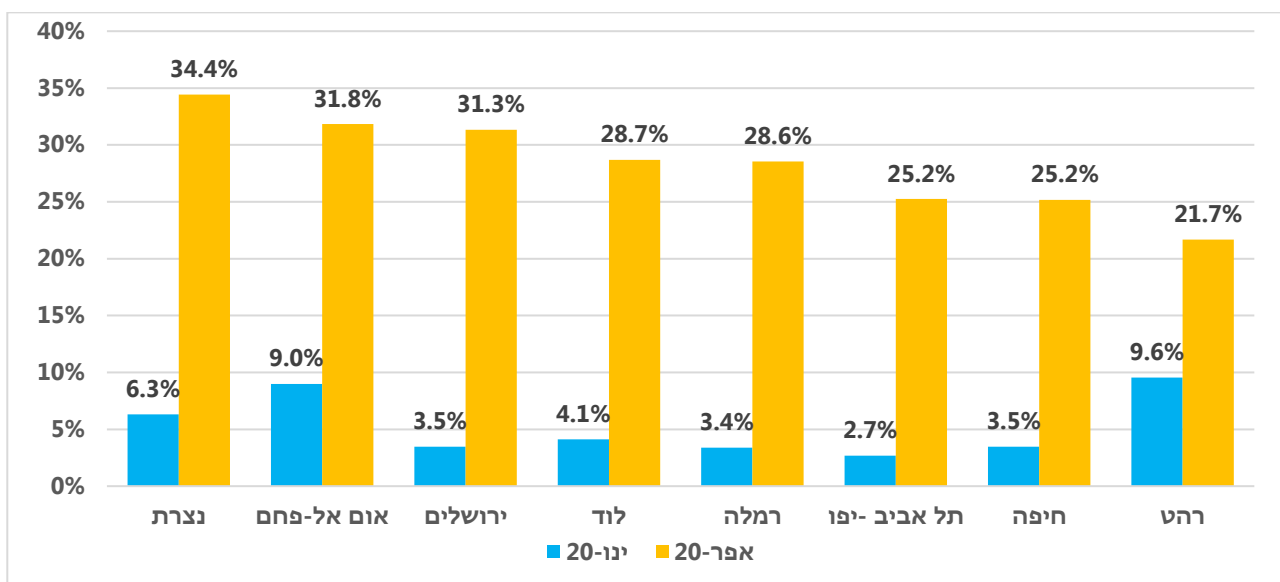
תרשים 10 – מספר דורשי העבודה במגזר הערבי בחודשים מרץ ואפריל 2020 (באלפים)²⁵



בתרשים אפשר לראות כי בחודשים מרץ ואפריל 2020 מספר דורשי התעסוקה בקרב המגזר הערבי היה כ-189,000. כ-147,000 נרשמו בשירות התעסוקה בחודש מרץ 2020 וכ-42,000 נוספים בחודש אפריל 2020. בחודש מרץ 2020 שיעור דורשי התעסוקה הערבים היה 17.3% מכלל האוכלוסייה לעומת חודש אפריל שבו השיעור היה 24.3%. בסך הכול בחודשים מרץ-אפריל 2020 שיעור דורשי התעסוקה בקרב המגזר הערבי מכלל התעסוקה היה 18.5%, לעומת משקלם באוכלוסייה שהוא 19.6%.

בתרשים 11 להלן מוצג שיעור דורשי התעסוקה ביישובים ערביים ובערים המעורבות.

תרשים 11 – שיעור דורשי התעסוקה ביישובים ערביים ובערים מעורבות²⁶



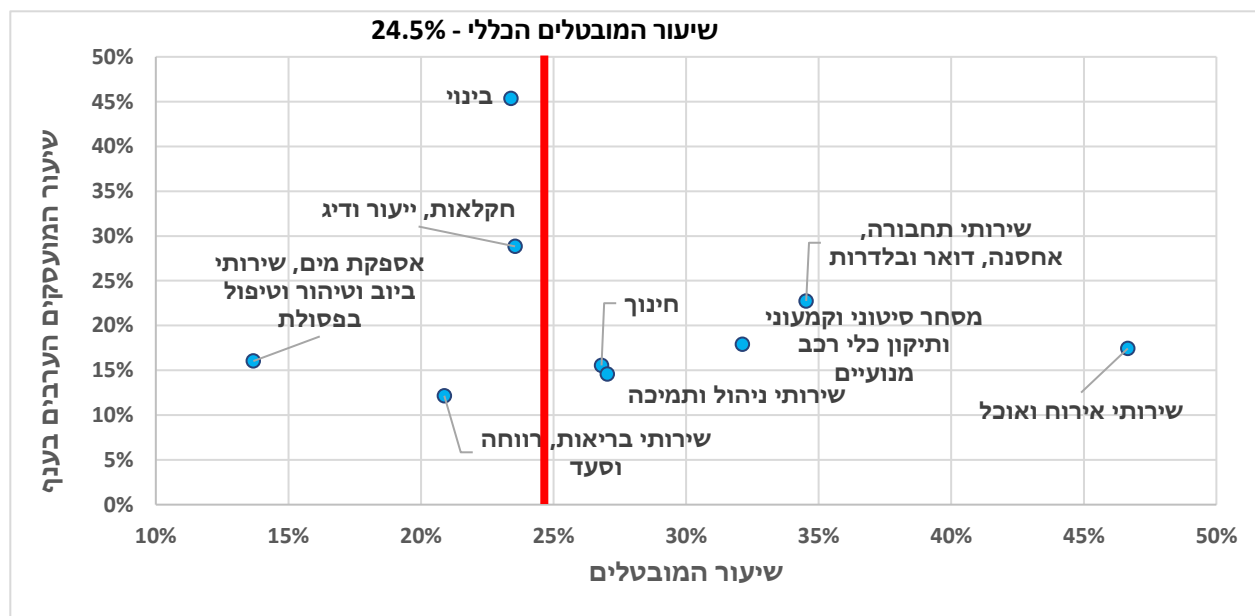
²⁵ שירות התעסוקה, הנרשמים בשירות התעסוקה במשבר הקורונה – השוואה בין האוכלוסיות, דוא"ל, 10 במאי 2020.

²⁶ שירות התעסוקה, דופק שוק העבודה – אפריל 2020, דוא"ל, 10 במאי 2020.

בתרשים אפשר לראות כי ביישובים הערבים חל גידול במספר דורשי התעסוקה בחודשים ינואר עד אפריל 2020: **בנצרת** מ-6.3% ל-34.4% – גידול של **כ-28.1 נקודות האחוז**; **באום אל-פחם** מ-9% ל-31.8% – גידול של **כ-22.8 נקודות האחוז**; **ברהט** מ-9.6% ל-21.7% – גידול של **כ-12.1 נקודות האחוז**. בערים המעורבות אפשר לראות כי בירושלים גדל שיעור דורשי התעסוקה מ-3.5% ל-31.3% – גידול של **כ-27.8 נקודות האחוז**. בבחינה של שיעור דורשי התעסוקה בערים הגדולות בישראל נמצא כי הערים שבהן שיעור דורשי התעסוקה הגבוה ביותר הן: אילת – 45.6%, ביתר עילית – 45.5%, מודיעין עילית – 41.1%, בני ברק – 37.6% ואחריהן הערים נצרת – 34.4% ואום אל-פחם – 31.8%. למעט העיר אילת, שהיא עיר שכלכלתה מבוססת על ענף התיירות שנפגע בצורה קשה בעקבות משבר נגיף הקורונה²⁷, שאר הערים שבהם שיעור דורשי תעסוקה הוא גבוה הן ערים מהמגזרים החרדי והערבי, שנראה כי נפגעו בצורה קשה ממשבר נגיף הקורונה יותר משאר חלקי האוכלוסייה.

בבחינת התפלגות סוג התביעה של דורשי התעסוקה נמצא כי במגזר הערבי תובעי הבטחת הכנסה הם **4.78%** לעומת **3.09%** במגזר היהודי. בפילוח דורשי התעסוקה לפי גיל נמצא כי **כ-56%** מדורשי התעסוקה הערבים בחודשים מרץ ואפריל 2020 הם צעירים עד גיל 34, לעומת **כ-46%** מדורשי התעסוקה היהודים. ניתוח אוכלוסיות ספציפיות בקרב המגזר הערבי מראה כי שיעור תובעי הבטחת הכנסה בקרב דורשי תעסוקה בדואים היה **כ-10.7%** לעומת 4.78% בכלל המגזר; בקרב ערביי מזרח ירושלים **כ-22%** מדורשי התעסוקה היו נשים לעומת כ-42.3% בכלל המגזר ובפילוח לפי גיל **כ-67%** מדורשי התעסוקה הבדואים היו צעירים עד גיל 34 לעומת כ-56% בכלל המגזר הערבי.²⁸ בתרשים 12 להלן מוצג שיעור המועסקים הערבים ושיעור המובטלים בעקבות המשבר, לפי ענפים כלכליים.

תרשים 12 – שיעור המועסקים הערבים ושיעור המובטלים בענפים כלכליים נבחרים²⁹



²⁷ להרחבה: נעם בוטוש, [המשבר בענף התיירות בעקבות התפרצות נגיף הקורונה](#), מרכז המחקר והמידע של הכנסת, 30 במרץ 2020.

²⁸ שירות התעסוקה, הנרשמים בשירות התעסוקה במשבר הקורונה – השוואה בין האוכלוסיות, דוא"ל, 10 במאי 2020.

²⁹ **שיעור המועסקים הערבים**: הלמ"ס, [סקר כוח אדם 2018](#), 27 בפברואר 2020. **שיעור המובטלים**: אורן הלר, ביטוח לאומי, דוא"ל, 7 במאי 2020. שיעור המובטלים ב-6 במאי 2020. בתרשים מוצגים ענפים שבהם שיעור המועסקים הערבים גבוה מ-10%, למעט ענף התעשייה כרייה וחציבה, שבו שיעור המובטלים חולק לשני ענפים בנפרד ולכן אינו מוצג בתרשים.

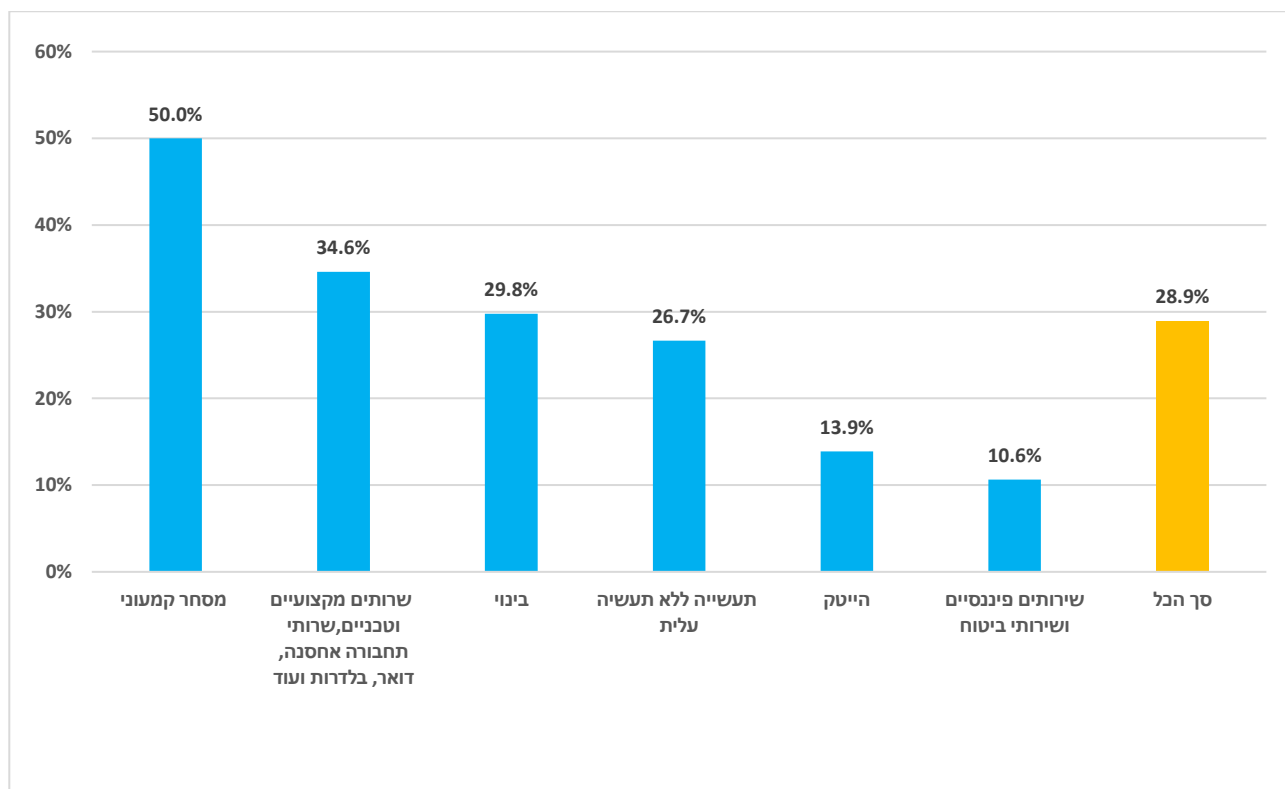
ב-6 במאי 2020 שיעור המובטלים בממוצע הארצי היה כ-**24.5%**. בבחינה של שיעורי האבטלה לפי ענפים כלכליים אפשר לציין את הנקודות האלה:

- הענפים שבהם שיעור המובטלים גבוה משיעור המובטלים הכללי הם: שירותי אירוח ואוכל – **46.7%**; שירותי תחבורה – **34.5%**; מסחר סיטוני וקמעוני – **32.1%**; שירותי ניהול ותמיכה – **27%**; חינוך – **26.8%**. בענפים אלו שיעור המועסקים הערבים מכלל הענף: שירותי אירוח ואוכל – **17.4%**; מסחר סיטוני וקמעוני – **17.9%**; שירותי תחבורה – **22.7%**; חינוך – **15.5%**.
- בענפים שבהם שיעור המועסקים הערבים גבוה: בינוי – **45.4%** וחקלאות ייעור ודיג – **28.8%**, שיעור המובטלים נמוך משיעור המובטלים הכללי – בינוי – **23.4%** וחקלאות ייעור ודיג – **23.6%**.

לסיכום, בענפים שבהם שיעור המועסקים הערבים גבוה, ממוצע שיעור המובטלים הוא כ-**27.6%** – גבוה משיעור המובטלים הכללי. נראה כי הענפים שנפגעו במיוחד ומשפיעים על נתוני האבטלה במגזר הערבי הם: שירותי תחבורה, מסחר סיטוני וקמעוני ושירותי אירוח ואוכל.

בתרשים 13 להלן מוצג שיעור העובדים שהוצאו לחופשה ללא תשלום (להלן: חל"ת) או פוטרו בעקבות משבר נגיף הקורונה, על פי סקר שערכה הלשכה המרכזית לסטטיסטיקה בקרב עסקים (הנתונים מעודכנים ל-22 באפריל 2020).

תרשים 13 – שיעור העובדים בחל"ת או שפוטרו לפי ענפים כלכליים³⁰



מהתרשים אפשר ללמוד כי בקרב העסקים שהשתתפו בסקר, כ-**28.9%** מהמועסקים הוצאו לחל"ת או פוטרו. את העובדים שאינם מועסקים בעקבות משבר נגיף הקורונה לפי ענפים אפשר לחלק לפי החלוקה שלהלן: בענף המסחר הקמעוני כ-**50%**, בענף שירותים מקצועיים ושירותי תחבורה כ-**34.6%**, בענף

³⁰ הלמ"ס, [תוצאות סקר מצב העסקים בעת התפשטות נגיף הקורונה \(גל 3\)](#), 27 באפריל 2020.

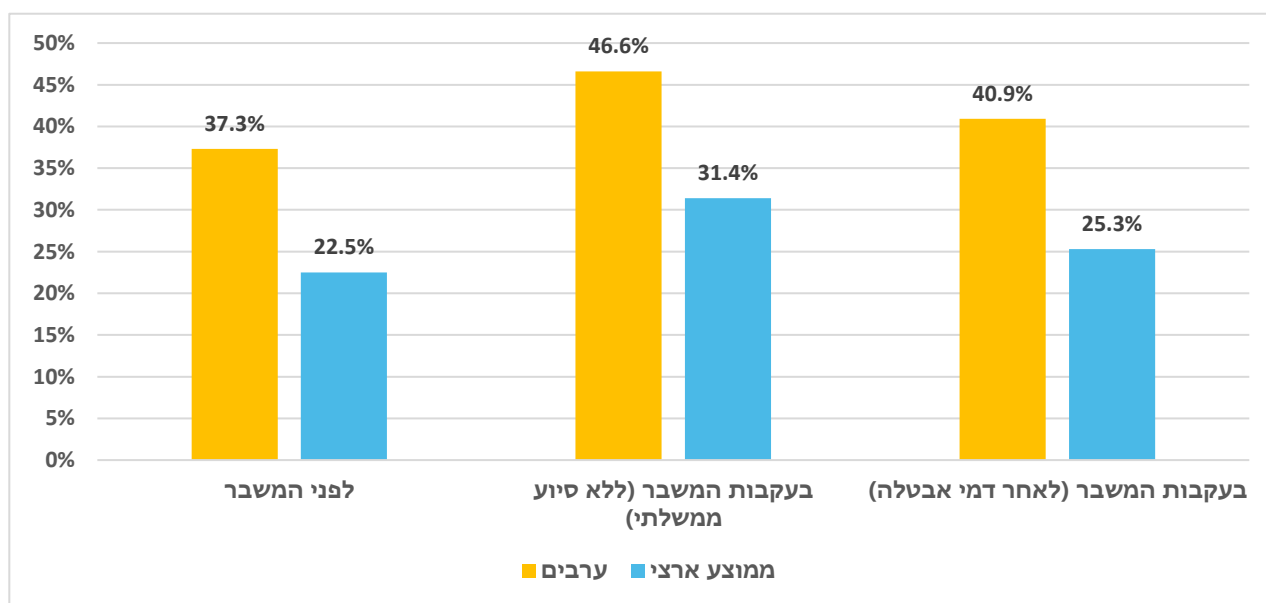
הבינוי כ-**29.8%**, בענף התעשייה כ-**26.7%**, בענף ההייטק כ-**13.9%**, בענף שירותים פיננסיים ושירותי ביטוח כ-**10.6%**.

מנתונים אלה אפשר ללמוד כי בענפים בינוי, מסחר קמעוני ותעשייה, שבהם משקל המועסקים הערבים גבוה יחסית (ראו בתרשים 4 לעיל), שיעור המובטלים בעקבות המשבר גבוה, וייתכן כי השפעה זו באה לידי ביטוי גם על מועסקים במגזר הערבי. בענפים שבהם שיעור המועסקים הערבים נמוך – **הייטק (כ-2.1%)**³¹ ו**שירותים פיננסיים ושירותי ביטוח (כ-4.9%)**³², נראה כי הפגיעה במשקל המועסקים נמוכה מהפגיעה בכלל ענפי המשק.

מנתוני אגף הכלכלן הראשי במשרד האוצר אפשר להסיק כי השכר הממוצע של העובדים שהוצאו לחל"ת או פוטרו היה **נמוך בשיעור של כשליש מהשכר הממוצע במשק**, כלומר עסקים פיטרו או הוציאו לחל"ת את העובדים שמשכרים נמוך יחסית בכל ענף.³³

בתרשים 14 להלן מוצגת תחולת העוני בקרב משפחות לפני משבר נגיף הקורונה ואחריו, במגזר הערבי ובממוצע הארצי.

תרשים 14 – תחולת העוני בקרב משפחות לפני משבר נגיף הקורונה ובעקבותיו³⁴



בתרשים אפשר לראות כי בעקבות משבר נגיף הקורונה עלה שיעור תחולת העוני בקרב **משפחות ערביות** מ-**37.3%** ל-**46.6%** לפני הסיוע הממשלתי ול-**40.9%** לאחר סיוע ממשלתי, כגון דמי אבטלה, בסך הכול **שינוי של 3.6 נקודות האחוז**. לעומת זאת, השינוי בתחולת העוני **בממוצע הארצי** עלה מ-**22.5%** לפני המשבר ל-**25.3%** בעקבות המשבר ולאחר סיוע ממשלתי, **שינוי של 2.8 נקודות האחוז**.

לפי סקר אמון הצרכנים של הלמ"ס, המביא לידי ביטוי את השינויים הכלכליים כפי שצופים הנסקרים במצב הכלכלי של משק הבית שלהם ושל המדינה בשנה הקרובה, מדד אמון הצרכנים ירד בקרב

³¹ רשות החדשנות, [דוח הון אנושי בתעשיית ההייטק 2019](#), 26 בפברואר 2020.

³² הלמ"ס, [סקר כוח אדם 2018](#), 27 בפברואר 2020.

³³ משרד האוצר, [ניתוח מאפייני דורשי עבודה בתקופה הקורונה](#), 7 במאי 2020.

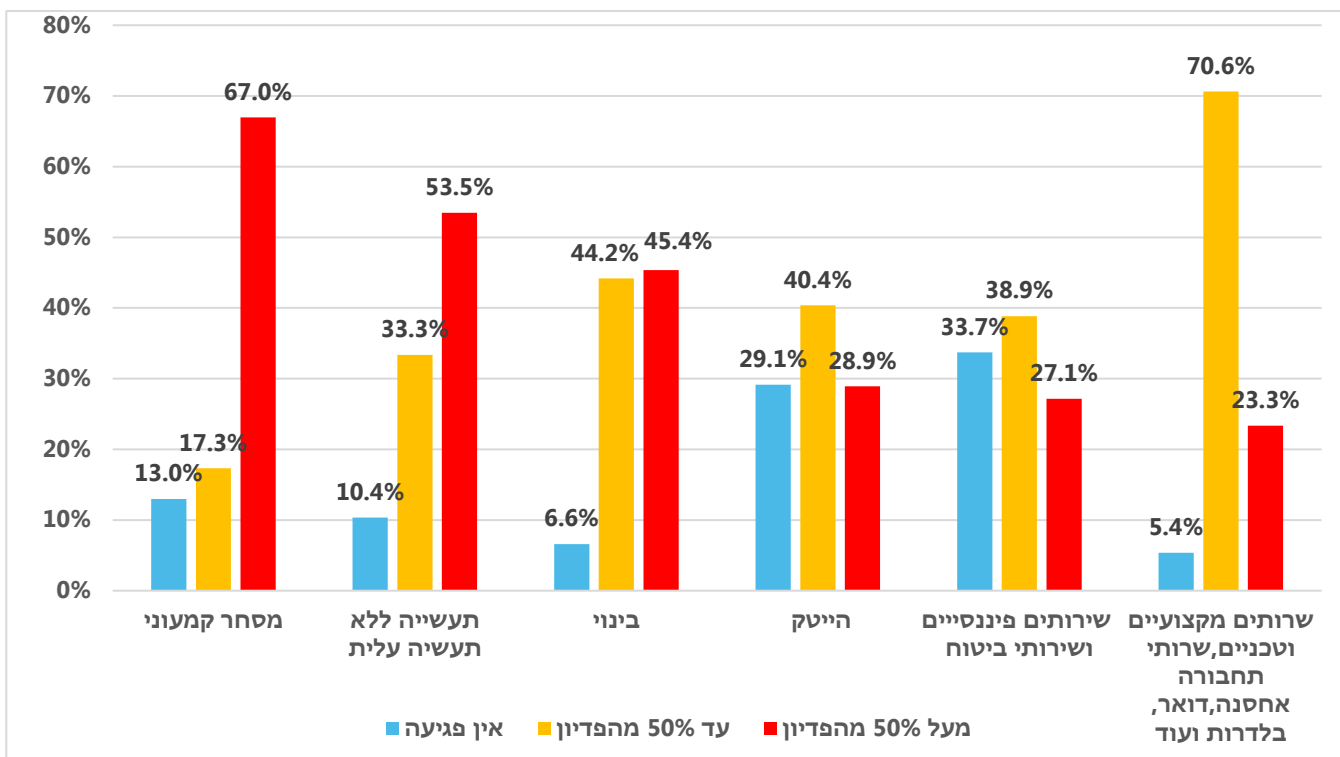
³⁴ ביטוח לאומי, [השפעת המיתון עקב משבר הקורונה על עוני, אי-שוויון ורמת החיים](#), 8 באפריל 2020.

האוכלוסייה הערבית בכ-4 נקודות האחוז בחודשים פברואר-מרץ 2020. לעומת זאת, בקרב האוכלוסייה היהודית חלה ירידה של כ-18 נקודות האחוז בחודשים פברואר-מרץ 2020.³⁵ נתון זה מראה כי בקרב האוכלוסייה היהודית הציפייה לפגיעה כלכלית ממשבר נגיף הקורונה גבוהה יותר מאשר בקרב האוכלוסייה הערבית.

3.2 עסקים

בתרשים 15 להלן מוצגת מידת הפגיעה המשוערת בפדיון עסקים בחודש אפריל, לפי ענפים כלכליים.

תרשים 15 – מידת הפגיעה בפדיון העסק בחודש אפריל, לפי ענפים³⁶



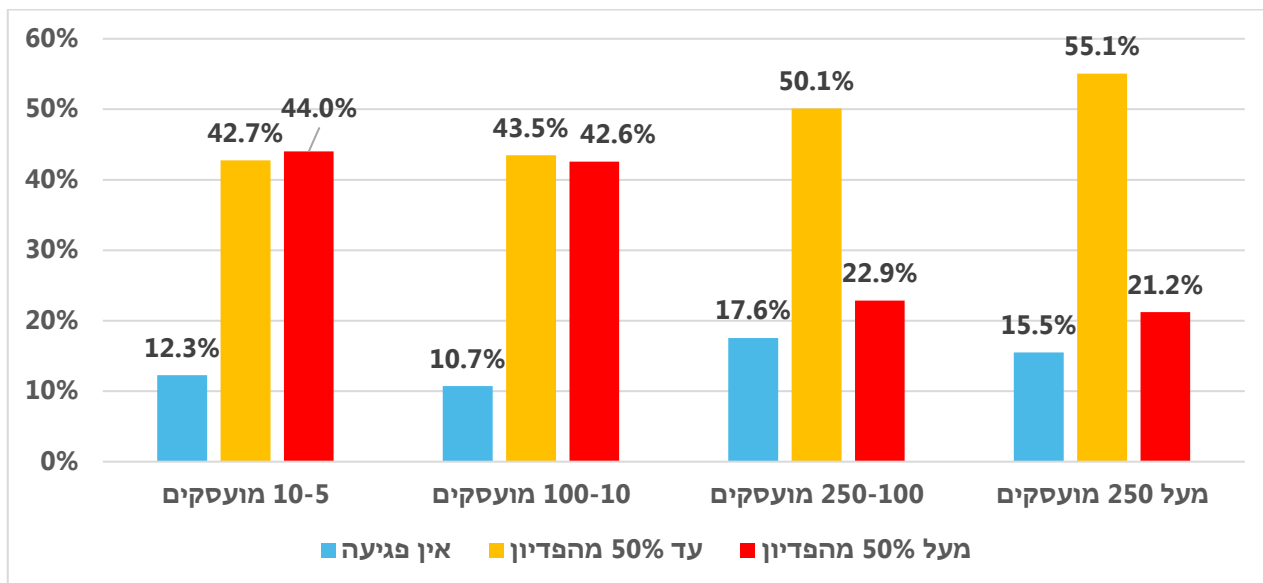
בתרשים אפשר לראות את שיעור העסקים שדיווחו על פגיעה של יותר מ-50% בפדיון העסק בחודש אפריל 2020 בחלוקה לפי ענפים: בענף המסחר הקמעוני כ-67% מהעסקים, בענף התעשייה כ-53.5%, בענף הבינוי כ-45.4%, בענף ההייטק כ-28.9%, בענף השירותים הפיננסיים כ-27.1% ובענף השירותים המקצועיים ושירותי תחבורה כ-23.3%. הענפים שבהם שיעור עסקים שדיווחו כי אין פגיעה בפדיון העסק הוא גבוה הם: בענף השירותים הפיננסיים – כ-33.7% ובענף ההייטק כ-29.1%. בלוח 4 אפשר לראות שכ-57% מהעסקים בבעלות ערבים הם בענפי בנייה ומסחר. אפשר לראות כי עסקים בענפי הבינוי והמסחר הקמעוני נפגעו באופן קשה ממשבר נגיף הקורונה וייתכן כי עסקים רבים במגזר הערבי מושפעים בצורה דומה לכלל האוכלוסייה. אפשר לראות כי עסקים בתחומי ההייטק ושירותים פיננסיים נפגעו מהמשבר בצורה קשה פחות, ושיעור העסקים בקרב המגזר הערבי בענפים אלה הוא 1.8%.

בתרשים 16 מוצגת מידת הפגיעה המשוערת בפדיון עסקים בחודש אפריל 2020, לפי מספר מועסקים.

³⁵ הלמ"ס, סקר אמון הצרכנים – מרץ 2020, 11 במאי 2020.

³⁶ הלמ"ס, תוצאות סקר מצב העסקים בעת התפשטות נגיף הקורונה (גל 3), 27 באפריל 2020.

תרשים 16 – מידת הפגיעה בפדיון העסק בחודש אפריל, לפי מספר מועסקים³⁷



בתרשים אפשר לראות כי בעסקים שבהם עד 100 מועסקים שיעור הפגיעה בפדיון העסק ביותר מ-50%, גבוה יחסית – 44% בעסקים שבהם עד 10 מועסקים ו-42.6% בעסקים שבהם 10-100 מועסקים. בעסקים שבהם יותר מ-100 מועסקים, שיעור אי-הפגיעה בפדיון העסק גבוה באופן יחסי – 17.6%. בעסקים שבהם 100-250 מועסקים ו-15.5% בעסקים שבהם יותר מ-250 מועסקים. מתברר אפוא כי **עסקים קטנים נפגעו באופן קשה יותר מעסקים גדולים ממשבר נגיף הקורונה**. מתרשים 7 אפשר ללמוד ש-89% מעסקים בבעלות ערבים הם עסקים קטנים, המעסיקים עד תשעה מועסקים, וייתכן כי עסקים אלו במגזר הערבי נפגעו באופן דומה לעסקים בקרב כלל האוכלוסייה.

על פי נתוני הסוכנות לעסקים קטנים ובינוניים, בחודשים מרץ-אפריל 2020 היו כ-2,400 פניות למערך סניפי המעוף (מערך המסייע לעסקים קטנים ובינוניים) בקרב עסקים במגזר הערבי, לעומת כ-1,200 פניות בתקופה המקבילה בשנה שעברה, גידול של פי-שניים בפניות לסיוע. כ-740 פניות מהפניות היו בנושא ליווי בתהליכי בקשת אשראי לעסק.³⁸

אחד מכלי הסיוע לעסקים שנפגעו כתוצאה מהתפשטות נגיף הקורונה הוא מתן הנחה בארנונה לעסקים. היקף ההנחה צפוי לעמוד על כ-2.8 מיליארד ש"ח. הממשלה החליטה על שיפוי הרשויות המקומיות בגין ההפסד מהנחה זו ומתוך סכום זה יועברו כ-2.47 מיליארד ש"ח באמצעות משרד הפנים והקרן לשמירת הניקיון לרשויות המקומיות. משקלן של הרשויות המקומיות במגזר הערבי בסך השיפוי הוא כ-56.9 מיליון ש"ח, 2.3% מסך כל השיפוי, לעומת משקל של 14.4% שהוא חלקן של רשויות אלו בכלל האוכלוסייה.³⁹

³⁷ הלמ"ס, [תוצאות סקר מצב העסקים בעת התפשטות נגיף הקורונה \(גל 3\)](#), 27 באפריל 2020.

³⁸ מראם שחאדה, הסוכנות לעסקים קטנים ובינוניים, דוא"ל, 3 במאי 2020.

³⁹ להרחבה: נעם בוטוש, ניתוח תקציבי של ההסכם לשיפוי רשויות מקומיות בגין הנחות בארנונה לעסקים בעקבות משבר נגיף הקורונה לפי מגזר, מרכז המחקר והמידע של הכנסת, 27 באפריל 2020.

כלי נוסף לסיוע לעסקים קטנים ובינוניים הוא קרן הלוואה בערבויות מדינה. הקרן היא קרן ייעודית לסיוע לעסקים שנפגעו ממשבר נגיף הקורונה ובמסגרתה אפשר להעמיד הלוואות בסך של **14 מיליארד ש"ח**.⁴⁰

בלוח 7 להלן מוצגת התפלגות **הבקשות** להלוואות שהוגשו במסגרת קרן זו לפי מגזרים.

לוח 7 – בקשות להלוואות במסגרת קרן ייעודית בערבות מדינה, לפי מגזר⁴¹

מגזר היישוב	כמות בקשות	שיעור	סכומי הבקשות (במיליארדי ש"ח)	שיעור	סכום בקשה ממוצעת (באלפי ש"ח)
ערבים	6,597	13.3%	3.3	10%	493
יהודים	31,000	62.5%	21.1	65%	681
ערבים מעורבות	12,003	24.2%	8.1	25%	677
סך הכול	49,600	100.0%	32.5	100%	655

מהלוח אפשר ללמוד כי מספר הבקשות להלוואות במגזר הערבי היה **6,597 – 13.3%** מכלל הבקשות להלוואות. סכום הבקשות להלוואות במגזר הערבי היה **3.3 מיליארד ש"ח, כ-10% מהסכום הכולל**. מכאן אפשר ללמוד כי **סכום הבקשה הממוצעת במגזר הערבי היה כ-493,000 ש"ח לעומת כ-655,000 ש"ח בסך כל הבקשות**. יש לציין כי לא נמסרו נתונים בפילוח מגזרי על ההלוואות שאושרו בפועל ועל בקשות להלוואות שנדחו.

⁴⁰ להרחבה: נעם בוטוש, [סיוע לעסקים באמצעות קרנות הלוואה בערבויות מדינה להתמודדות עם משבר נגיף הקורונה](#), מרכז המחקר והמידע של הכנסת, 5 באפריל 2020. ב-4 במאי 2020 הוחלט על הגדלת הקרן מ-8 מיליארד ש"ח ל-14 מיליארד ש"ח.

⁴¹ עמית מרחאי, אגף החשב הכללי, שיחת טלפון, 3 במאי 2020.