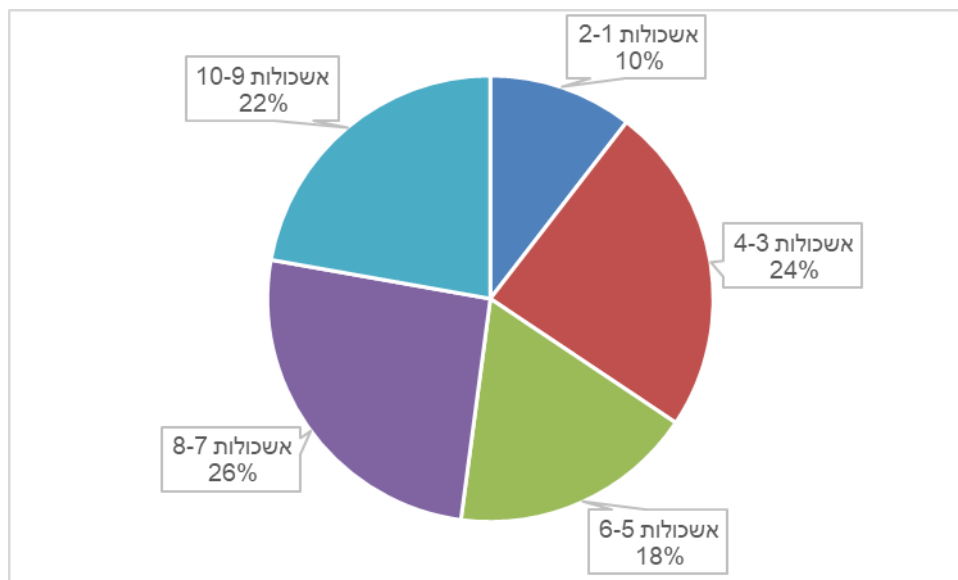


## נתונים על סטודנטים חדשים לפי מצב חברתי-כלכלי

מסמך זה נכתב לבקשת חבר הכנסת אלי כהן ומוציג בו נתונים על סטודנטים חדשים, בגילאי 18-30, שהחלו ללמוד לתואר ראשון במוסדות להשכלה גבוהה בשנת תש"ף (2019/20),<sup>1</sup> לפי מצב חברתי-כלכלי (אשכול חברתי-כלכלי של הלמ"ס הכולל אזורים סטטיסטיים).<sup>2</sup> כלל הנתונים המוצגים מתבססים על עיבוד סטטיסטי שנערך על ידי הלשכה המרכזית לסטטיסטיקה לבקשת מרכז המחקר והמידע של הכנסת.<sup>3</sup>

**בשנת תש"ף (2019/20) החלו ללמוד במוסדות להשכלה גבוהה בישראל כ-51 אלף סטודנטים חדשים לתואר ראשון בגילאי 18-30 והם היוו כ-26% מהסטודנטים לתואר ראשון.** בתרשימים הבאים יוצגו נתונים שונים על סטודנטים אלה לפי אשכול חברתי-כלכלי.

### תרשים 1. התפלגות סטודנטים חדשים לתואר ראשון, לפי אשכול חברתי-כלכלי, תש"ף (2019/20)

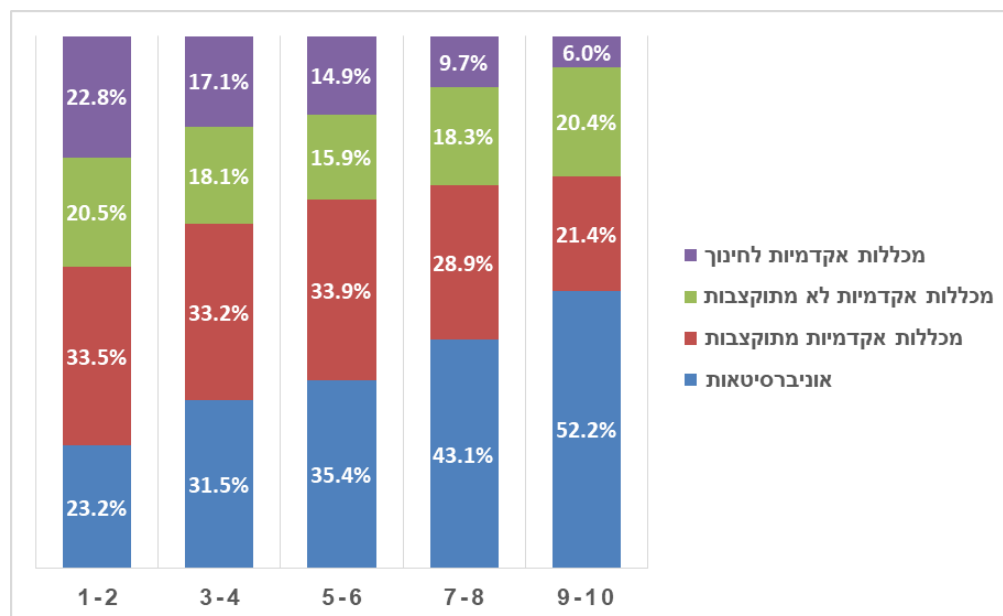


<sup>1</sup> סטודנטים "חדשים" הוגדרו כסטודנטים שזו המופע הראשון שלהם בקבצי ההשכלה הגבוהה. מדובר על סטודנטים בשנה א' בתואר הראשון שזו הכניסה הראשונה שלהם למערכת ההשכלה הגבוהה. הנתונים אינם כוללים סטודנטים חדשים לתואר ראשון שהחלו ללמוד באוניברסיטה הפתוחה. בחרנו לבדוק את קבוצת הגיל 18-30 בשל ההנחה שזהו טווח הגילאים הרלוונטי לתחילת לימודי תואר ראשון.

<sup>2</sup> שיוך הסטודנטים לאשכולות בוצע על-פי היחידה הגיאוגרפית-סטטיסטית המצומצמת ביותר שזמינה ושה תגוררו הסטודנטים בהיותם בגיל 18: אשכול רשות מקומית ברשויות שאינן מחולקות לאזורים סטטיסטיים או אשכול אזור סטטיסטי ברשויות שמחולקות לאזורים סטטיסטיים או אשכול יישוב במועצות אזוריות. יש להביא בחשבון שבשל שיטת הסיווג ייתכן מצב שבו קיבוצים מבוססים מסוימים מסווגים לאשכולות נמוכים.

<sup>3</sup> העיבוד נערך על ידי מירי אלון, מרכזת בכירה בתחום השכלה גבוהה ומדע בלשכה המרכזית לסטטיסטיקה, אוגוסט 2021.

**תרשים 2. התפלגות סטודנטים חדשים לתואר ראשון, לפי אשכול חברתי-כלכלי וסוג מוסד הלימודים, תש"ף (2019/20)**



מהנתונים עולה כי ככל שהאשכול החברתי-כלכלי נמוך יותר כך קטן שיעור הסטודנטים שלומדים באוניברסיטאות, ומנגד גדל שיעור הסטודנטים שלומדים במכללות האקדמיות לחינוך. כמו כן, סטודנטים המשתייכים לאשכולות הנמוכים והבינוניים (אשכולות 1-6) נוטים יותר ללמוד במכללות האקדמיות המתוקצבות מאשר סטודנטים המשתייכים לאשכולות הגבוהים (אשכולות 7-10). לצד זאת עולה מהנתונים כי אחד מכל חמישה סטודנטים באשכולות 1-2 לומד במכללה אקדמית לא מתוקצבת, בדומה לשיעור המקביל באשכולות 9-10.

**התפלגות סטודנטים חדשים לתואר ראשון, לפי אשכול חברתי-כלכלי ותחום לימודים, תש"ף (2019/20)**

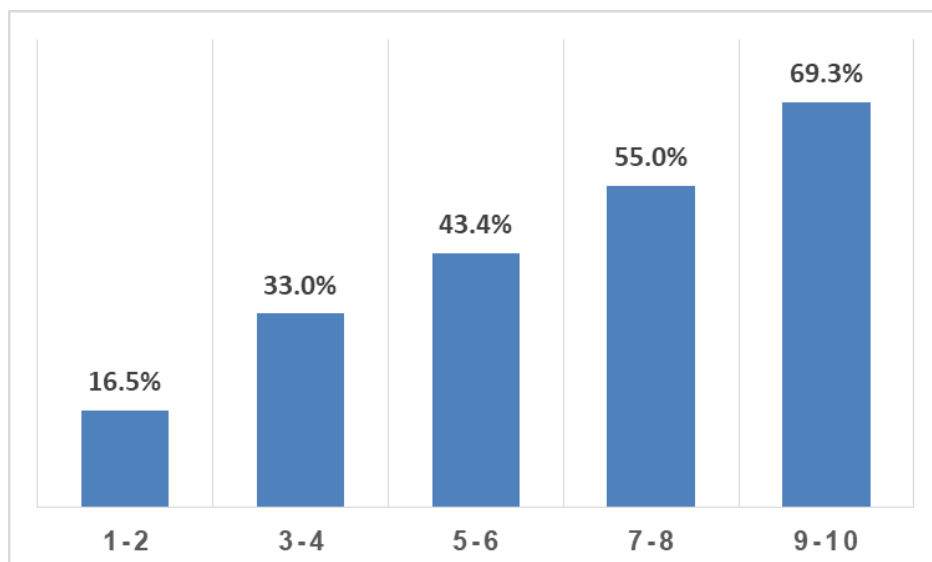
סך הכל	אשכולות 10-9	אשכולות 8-7	אשכולות 6-5	אשכולות 4-3	אשכולות 2-1	
19.0%	21.1%	20.5%	19.2%	18.3%	12.3%	מדעי החברה
17.4%	18.5%	19.4%	19.4%	15.7%	10.7%	הנדסה ואדריכלות
16.5%	8.2%	12.3%	17.6%	21.1%	32.6%	חינוך והכשרה להוראה
12.2%	10.1%	11.1%	12.4%	13.3%	15.9%	עסקים ומדעי הניהול
9.5%	12.9%	11.2%	9.3%	6.7%	5.6%	מתמטיקה, סטטיסטיקה ומדעי המחשב
6.2%	4.4%	4.9%	6.1%	8.2%	8.4%	מקצועות עזר רפואיים
5.3%	5.4%	5.1%	5.2%	6.1%	4.3%	משפטים
4.0%	5.0%	4.5%	3.1%	3.3%	3.2%	המדעים הביולוגיים וחקלאות
3.6%	5.8%	3.9%	2.7%	2.6%	2.0%	אמנות, אומנויות ואמנות שימושית
2.5%	2.8%	2.7%	2.4%	1.9%	2.0%	מדעי הרוח הכלליים

סך הכל	אשכולות 10-9	אשכולות 8-7	אשכולות 6-5	אשכולות 4-3	אשכולות 2-1	
1.6%	2.6%	1.9%	1.1%	1.0%	1.1%	<b>המדעים הפיזיקליים</b>
1.3%	1.4%	1.3%	1.0%	1.2%	1.6%	<b>שפות, ספרויות ולימודים רגיונליים</b>
1.0%	1.8%	1.2%	0.6%	0.6%	0.3%	<b>רפואה</b>
<b>100%</b>	<b>100%</b>	<b>100%</b>	<b>100%</b>	<b>100%</b>	<b>100%</b>	

מהנתונים אפשר לראות כי ככל שהאשכול החברתי-כלכלי נמוך יותר כך גדל שיעור הסטודנטים שלומדים חינוך והכשרה להוראה; עסקים ומדעי הניהול; ומקצועות העזר הרפואיים. מנגד, ככל שהאשכול החברתי-כלכלי גבוה יותר כך גדל שיעור הסטודנטים שלומדים מדעי החברה; הנדסה ואדריכלות; מתמטיקה סטטיסטית ומדעי המחשב; מדעים ביולוגיים וחקלאות; אמנות, אמנויות ואמנות שימושית; מדעים פיזיקליים; ורפואה.

לבקשת מרכז המחקר והמידע של הכנסת ערכה הלשכה המרכזית לסטטיסטיקה עיבוד מיוחד לשם בדיקת שיעור הסטודנטים החדשים בכל אחת ואחת משכבות הגיל 18-30, מתוך כלל האוכלוסייה בישראל באותה שכבת גיל, בחלוקה לפי אשכולות חברתיים-כלכליים (כולל אזורים סטטיסטיים שונים ברשויות המקומיות – ראו הערה 2).<sup>4</sup> להלן יוצגו נתונים על השיעור המצטבר שנוצר מחיבור השיעורים שהתקבלו בכל שכבות הגיל יחדיו, לפי אשכולות חברתיים-כלכליים. **נתון זה עשוי ללמד על הסיכוי של אדם להיכנס בשערי ההשכלה הגבוהה עד גיל 30 בהתאם לרקע החברתי-כלכלי שממנו הגיע.**

### **תרשים 3. שיעור מצטבר של הסטודנטים החדשים לתואר ראשון בכלל האוכלוסייה בשכבות הגיל 18-30, לפי אשכולות חברתיים-כלכליים, תש"ף (2019/20)**



מהנתונים עולה שכלל שהאשכול החברתי-כלכלי נמוך יותר כך קטן השיעור המצטבר של הסטודנטים החדשים לתואר ראשון בכלל האוכלוסייה בגילאי 18-30. השיעור המצטבר באשכולות 10-9 עומד על 69.3%, בעוד השיעור

<sup>4</sup> יצוין כי אוכלוסיית המחקר במסמך זה שונה מאוכלוסיית המחקר [במסמך קודם](#) שנכתב בנושא זה במרכז המחקר והמידע של הכנסת ולכן אין מקום להשוואה בין הנתונים שבשני המסמכים.

המקביל באשכולות 1-2 עומד על 16.5% בלבד. **מכך עולה שהסיכוי של צעיר שמגיע מאשכולות 9-10 להיכנס למערכת ההשכלה הגבוהה עד גיל 30 גבוה פי 4.2 מזה של צעיר שמגיע מאשכולות 1-2.**

יש לציין כי באשכולות הנמוכים נכללות קבוצות אוכלוסייה (כגון חרדים וערבים) שהמועצה להשכלה גבוהה רואה בהן קבוצות יעד – קבוצות שיש לפעול להגברת נגישותן למערכת ההשכלה הגבוהה לצורך שילובן בתעסוקה ובחברה בישראל. בהקשר זה נוסף כי [בדוח שפרסם לאחרונה מוסד שמואל נאמן](#) אשר עסק ביחס אקדמיה-פריפריה נכתב כי הגדרת הפריפריה במוסדות האקדמיים היא מצומצמת ואינה כוללת פריפריה חברתית-גיאוגרפית. על כן הומלץ בדוח לבחון הוספת קטגוריה של פריפריה על סמך מעמד חברתי-כלכלי נמוך המאופיין לרוב גם כדור ראשון ללימודים אקדמיים וככזה המתקשה לעמוד בזמן תקני להשלמת תואר.

בתוך כך נוסף כי הלשכה המרכזית לסטטיסטיקה פיתחה מדד מובילות חברתית שבוחן את הסיכויים להיות בעל השכלה גבוהה, **לפי השכלת ההורים**. [במסמך שפורסם בנושא](#) נכתב כי קיים קשר מובהק בין השכלת ההורים להשכלת ילדיהם: ככל שהשכלת ההורים גבוהה יותר, כך הסיכוי של ילדיהם לרכוש השכלה גבוהה גדול יותר. על-פי ממצאי המדד לשנת 2019 הסיכויים לרכוש השכלה גבוהה בקרב בני 30 שלפחות לאחד מהוריהם יש השכלה גבוהה היו גבוהים פי 2.5 מהסיכויים של אלו שהוריהם חסרי השכלה.