



הכנסת

מרכז המחקר והמידע

המחלקה לפיקוח תקציבי

שוק העבודה: מושגים, נתוני תעסוקה ושכר והשוואה בין-לאומית

הכנסת, מרכז המחקר והמידע,

המחלקה לפיקוח תקציבי

קריית בן-גוריון, ירושלים 91950

טל': 02 - 640 8240

פקס: 02 - 649 6103

www.knesset.gov.il/mmm

כ"ו בחשוון תשע"ו

כתיבה: ויקטור פתאל, כלכלן

אישור: עמי צדיק, מנהל המחלקה לפיקוח תקציבי 8 בנובמבר 2015

עריכה לשונית: מערכת "דברי הכנסת"

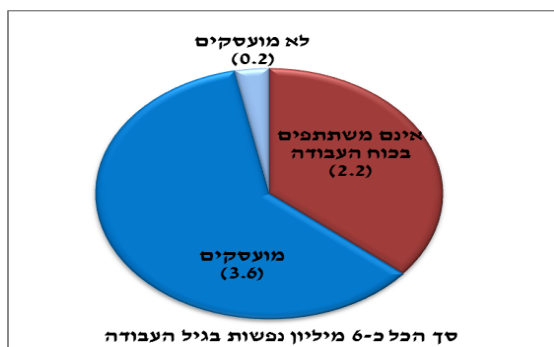
תוכן עניינים

1	תמצית
2	1. מושגים, מקורות מידע ונתונים על שוק העבודה
2	1.1. סקר כוח אדם
6	1.2. השכר הממוצע למשרת שכיר ומשרות השכיר
7	1.3. סקר משרות פנויות
8	2. השוואות בינלאומיות
10	3. היבטים נוספים לשוק העבודה
10	3.1. התפתחות תופעת חלקיות משרות
11	3.2. שיעורי תעסוקה בקרב אוכלוסיות שונות
11	3.3. אי שוויון בהכנסות ובשכר
11	3.3.1. אי-שוויון בהכנסות בישראל
13	3.3.2. אי שוויון בהכנסות במדינות OECD
13	3.4. שחיקת שכר
15	3.5. מדדים חלופיים לשיעור אבטלה

תמצית

מסמך זה נכתב לבקשת חבר הכנסת אילן גילאון, ומובאת בו סקירה של שוק העבודה. במסמך יוצגו נתונים על התעסוקה והאבטלה בישראל, בדגש על שיעור ההשתתפות בכוח העבודה, שיעור המועסקים ושיעור הבלתי-מועסקים (שיעור אבטלה). כמו כן, תוצג השוואה בין ישראל למדינות ה-OECD ויוצגו היבטים נוספים של אבטלה ומדדים חלופיים לשיעור האבטלה.

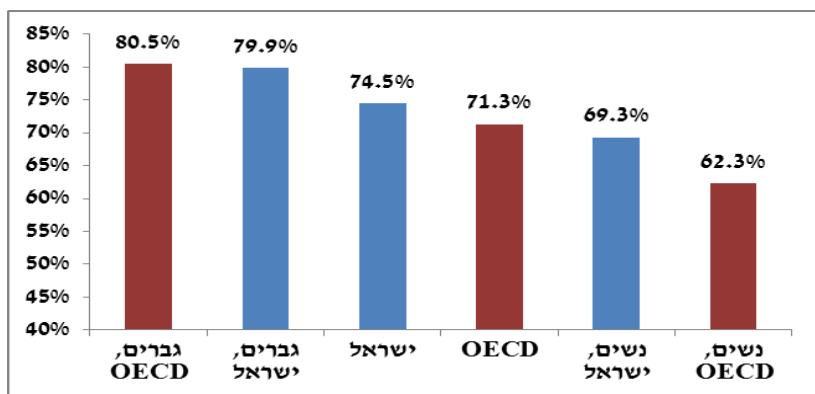
שוק העבודה הוא גורם מרכזי במשק המשפיע על מגוון משתנים, ובכללם הצמיחה בתוצר הגולמי המקומי (תמ"ג), פריון העבודה, פערי שכר ואי-שוויון בהכנסות, הכנסות המדינה ומשתנים כלכליים וחברתיים אחרים. על כן, יש חשיבות להבנת המושגים בשוק העבודה, מקורות המידע, המשתנים השונים ודרכי מדידתם.



המושגים העיקריים בשוק העבודה הם **האוכלוסייה בגיל העבודה**, ומתוכה **המשתתפים בכוח העבודה** ושיעורם באוכלוסייה בגיל העבודה, ומתוך המשתתפים – **המועסקים** (ושיעורם בכלל האוכלוסייה בגיל עבודה) ו**הבלתי-מועסקים** (ושיעורם בכלל המשתתפים בכוח העבודה). תרשים העוגה משמאל מתאר את התפלגות האוכלוסייה בגיל העבודה במיליוני נפשות.

שיעור ההשתתפות בכוח העבודה (מעל גיל 15) בחודש יולי 2015

היה **64.1%**, לעומת **63.7%** בממוצע בשנת 2013; שיעור הבלתי-מועסקים (שיעור האבטלה) היה **5%**, לעומת **6.2%** בממוצע בשנת 2013. בשנת 2000 היה שיעור ההשתתפות בכוח העבודה כ-**59.4%** ושיעור הבלתי-מועסקים (שיעור האבטלה) היה כ-**10%**. הנתונים מלמדים כי בעשור האחרון חל גידול חד בשיעור ההשתתפות בכוח העבודה, וחלה ירידה חדה בשיעור האבטלה ונוצרו מאות אלפי מקומות עבודה חדשים. ביולי 2015 שיעור ההשתתפות בכוח העבודה בגילי העבודה העיקריים (25-64) היה **79.6%**, לעומת **78.8%** בממוצע בשנת 2013. שיעור הבלתי-מועסקים היה **4.6%**, לעומת **5.4%** בממוצע בשנת 2013.



בתרשים משמאל מוצגים **שיעורי התעסוקה** (מתוך כלל האוכלוסייה) בישראל לעומת הממוצע במדינות ה-OECD בכלל האוכלוסייה ובקרב נשים וגברים. בישראל שיעור התעסוקה גבוה מהממוצע במדינות ה-OECD, בשל שיעור תעסוקה גבוה יותר בקרב נשים בישראל לעומת מדינות ה-OECD.

השכר הממוצע ברוטו למשרה מלאה היה

כ-**9,212 ש"ח** בחודש ב-2013 וכ-**9,395 ש"ח** בחודש ב-2014 – עלייה של כ-**2%**. עם זאת, הפער המתרחב בין השכר הממוצע לשכר החציוני עשוי להעיד על העמקת פערי השכר בין העשירונים הגבוהים לנמוכים: בשנת 2004 היה היחס בין השכר החציוני לשכר הממוצע **74%**, ואילו בשנת 2014 הוא היה **72%**. מאומדן שנעשה עולה כי בשנת 2014 כ-**67%** מהשכירים הרוויחו פחות מהשכר החודשי הממוצע; השכר החודשי ברוטו של **50%** מהשכירים היה פחות מ-**6,707 ש"ח** (השכר החציוני); כ-**34%** מהשכירים השתכרו פחות מ-**5,000 ש"ח** בחודש.

לשיעור האבטלה יש חשיבות רבה בקביעת מדיניות כלכלית, ולכן מוצע לבחון גם **שיעור אבטלה מורחב** כמדד חלופי למדידה המקובלת. מדד זה אומד גם את החלק היחסי של המועסקים במשרה חלקית **שלא מרצון** ואת **המתייאשים מחיפוש עבודה**, ומאפשר לקבל החלטות המבוססות על נתונים נוספים, שמעבר למקובל.



1. מושגים, מקורות מידע ונתונים על שוק העבודה

הפרסום העיקרי המציג נתונים על מספר המועסקים והשכירים במשק הוא סקר כוח אדם שהלמ"ס מפרסמת מדי חודש, המבוסס על סקר שנערך בקרב כ-250,000 נחקרים בשנה; פרסום חשוב נוסף הוא נתוני משרות שכיר ושכר ממוצע למשרת שכיר שהלמ"ס מפרסמת מדי חודש, המבוסס על נתוני שכר ומשרות שכיר של מעסיקים המועברים למוסד לביטוח לאומי ומקורות מינהליים נוספים. פרסומים נוספים של הלמ"ס הם סקר משרות פנויות והסקר החברתי. בפרקים הבאים יוצגו סקירות של גופים נוספים, כגון סקירות שוק העבודה של בנק ישראל ומחקרים של ה-OECD.

1.1. סקר כוח אדם¹

בסקר כוח אדם מוצגים נתונים על מועסקים (שכירים ועצמאים) באמצעות דגימת משקי בית. סקר זה בוחן את שוק העבודה לפי המשתנים האלה:²

אוכלוסייה: אוכלוסיית הסקר היא האוכלוסייה הקבועה (דה-יורה) של מדינת ישראל בגיל 15 ומעלה. באוכלוסיית הסקר נכללים: תושבים קבועים השוהים בישראל; תושבים קבועים השוהים למחוז ישראל שנה או פחות ברציפות; עולים חדשים ועולים בכוח³ – מרגע בואם לישראל; תיירים, ומתנדבים תושבים ארעיים השוהים בישראל יותר משנה ברציפות; משנת 1968 – תושבי מזרח ירושלים; משנת 1972 – התושבים ביישובים הישראליים בנפת גולן; משנת 1982 – כל התושבים בנפה זו; משנת 1972 עד שנת 2005 – התושבים ביישובים הישראליים באזורי יהודה והשומרון וחבל עזה; משנת 2006 – לא כולל את חבל עזה.

מועסקים: אנשים שעבדו (בישראל או בחו"ל מטעם מוסד או חברה ישראליים), בעבודה כלשהי שעה אחת לפחות בשבוע הקובע,⁴ תמורת שכר, רווח, או תמורה אחרת; כל העובדים בקיבוצים (בין בשירותים ובין בענפים אחרים); בני משפחה שעבדו בעסק המשפחתי בשבוע הקובע ללא תשלום 15 שעות או יותר; אנשים השוהים במוסדות שעבדו 15 שעות או יותר בשבוע; משרתים בצבא (חובה או קבע); אנשים שנעדרו זמנית מעבודתם. קבוצת המועסקים מורכבת משלוש קבוצות משנה:

עבדו בהיקף מלא: אנשים שעבדו 35 שעות או יותר בשבוע הקובע.

עבדו בהיקף חלקי: אנשים שעבדו 1-34 שעות בשבוע הקובע.

נעדרו זמנית מעבודתם: אנשים שנעדרו זמנית מעבודתם הרגילה בכל השבוע הקובע עקב מחלה, חופשה, שירות מילואים, צמצום בהיקף העבודה, סכסוך עבודה, הפסקה זמנית של העבודה (עד 30 יום) או סיבה אחרת. אנשים שנעדרו רק בחלק מהשבוע הקובע אינם נכללים בקבוצה זו. בהגדרה נכללים אנשים שנעדרו זמנית מעבודתם רק אם יש להם זיקה פורמלית למקום העבודה, כלומר חזרתם לעבודה אצל אותו מעביד בתום תקופת ההיעדרות מובטחת.

בלתי מועסקים: אנשים שלא עבדו כלל (אפילו שעה אחת בשבוע הקובע) אך חיפשו עבודה באופן פעיל בארבעת השבועות שקדמו לפקידתם בסקר, על-ידי רישום בלשכת עבודה של שירות התעסוקה, על-ידי פנייה אישית או בכתב למעביד או בדרכים אחרות, והיו יכולים להתחיל לעבוד בשבוע הקובע אילו הוצעה להם

¹ הלשכה המרכזית לסטטיסטיקה, עבודה ושכר – סקר כוח אדם, [הגדרות, סיווגים והסברים](#).

² שם.

³ **עולה בכוח:** מי שזכאי לאשרת עולה או לתעודת עולה לפי חוק השבות, התש"י-1950, ורוצה לשהות בישראל עד שלוש שנים כדי לבדוק את האפשרות והתנאים להשתקעות בישראל כעולה. מתוך: הגדרות הלמ"ס בשנתון הסטטיסטי לישראל.

⁴ **השבוע הקובע:** השבוע המסתיים בשבת שלפני בוא הסוקר למשק הבית.



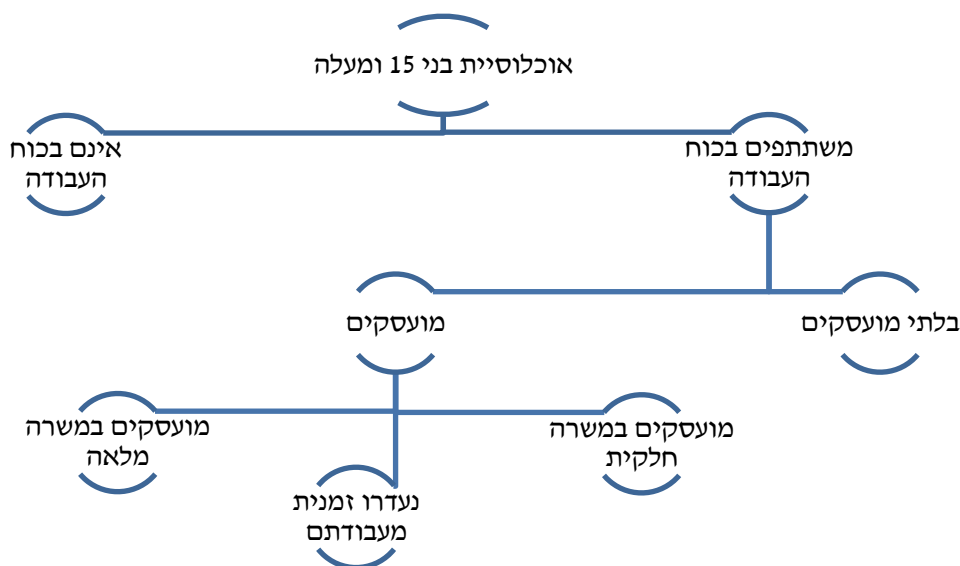
עבודה מתאימה ("זמינים לעבודה"). כולל אלו שהובטחה להם עבודה בתוך 30 יום. יש לציין כי אדם שלא היה זמין לעבודה בשבוע הקובע בשל מחלה או מילואים – ייחשב בלתי מועסק.

אינם בכוח העבודה השבועי: כל בני ה-15 ומעלה שלא היו "מועסקים" או "בלתי מועסקים" בשבוע הקובע. בקבוצה זו נכללים תלמידים שלא עבדו אפילו שעה אחת בשבוע הקובע, אנשים שעבדו בהתנדבות ללא כל תמורה, אנשים שעבדו בחו"ל מטעם מוסד או חברה לא-ישראלים, אנשים שטיפלו בילדים/בבן משפחה/במשק הבית ולא עבדו אפילו שעה אחת מחוץ למשק ביתם, אנשים שאינם מסוגלים לעבוד ואנשים החיים מקצבה, מפנסיה, מרנטה וכו' שלא עבדו אפילו שעה אחת בשבוע הקובע. כמו כן נכללים בקבוצה זו בני משפחה שעבדו בעסק המשפחתי ללא תשלום פחות מ-15 שעות בשבוע הקובע ואנשים השוהים במוסדות שעבדו פחות מ-15 שעות בשבוע הקובע.

שכיר: כל אדם שעובד אצל מישהו אחר תמורת שכר יומי, חודשי, קבלני או בתמורה אחרת כלשהי. עצמאים הרשומים כחברה בע"מ ומקבלים שכרם מהחברה מוגדרים גם הם כשכירים.

בתרשים 1 להלן מוצגים המשתנים העיקריים בשוק העבודה.

תרשים 1 – המשתנים העיקריים בשוק העבודה והקשרים ביניהם⁵



כוח העבודה מוגדר כאמור כבני 15 ומעלה, ונחלק למשתתפים בכוח העבודה ולמי שאינם בכוח העבודה. המשתתפים בכוח העבודה נחלקים לשלוש קבוצות: מועסקים, בלתי מועסקים ומי שנעדרים זמנית מעבודתם. מי שמעוניין לעבוד ומחפש עבודה באופן פעיל אך לא עובד בפועל נחשב למשתתף בכוח העבודה. לעומתו, מי שאינו מעוניין לעבוד ואינו מחפש עבודה באופן פעיל אינו מוגדר כמשתתף בכוח העבודה.

שיעור ההשתתפות בכוח העבודה: שיעור המשתתפים בשוק העבודה (מועסקים ובלתי מועסקים המחפשים עבודה באופן פעיל) בכלל האוכלוסייה בגילי עבודה.

שיעור הבלתי-מועסקים ("שיעור האבטלה"): שיעור הבלתי-מועסקים בכלל המשתתפים בשוק העבודה (מועסקים ובלתי מועסקים, וראו תרשים 1), כלומר, מי שמחפשים עבודה באופן פעיל אך אינם מועסקים. אם כן,

⁵ הלשכה המרכזית לסטטיסטיקה, עבודה ושכר – סקר כוח אדם, הגדרות, סיווגים והסברים.



בשיעור האבטלה לא מובאים בחשבון מי שאינם בכוח העבודה (ובהם גם מי שהתייאשו מחיפוש עבודה ולכן אינם נחשבים למשתתפים בכוח העבודה). כמו כן, אדם מוגדר כמועסק גם אם הוא עובד במשרה חלקית, וכך, בשיעור האבטלה לא נכללים מועסקים המעוניינים לעבוד במשרה מלאה אולם מועסקים במשרה חלקית. במדינות אחרות בעולם פותחו מדדים נוספים למדידת שיעור האבטלה הכולל המביאים בחשבון עובדים במשרה חלקית שלא מרצון ומתייאשים מחיפוש אחר עבודה, כפי שיפורט בסעיף 3.5 להלן.⁷

שיעור התעסוקה: שיעור המועסקים בכלל האוכלוסייה בגיל העבודה. הגדרה זו אחידה בכל העולם ונקבעה לפי ה-ILO.⁸ **שיעור התעסוקה הוא מדד יעיל לבחינת שוק העבודה משום שהוא משקלל את האוכלוסייה העובדת בפועל ביחס לכלל האוכלוסייה בגיל העבודה.** בשיעור התעסוקה מובאת בחשבון גם האוכלוסייה שאינה משתתפת בכוח העבודה, ואילו בשיעור האבטלה מובאים בחשבון רק ממי שמשתתפים בכוח העבודה.

ייתכן מצב שעלייה בשיעור האבטלה עשויה לנבוע לא מפיתורי עובדים אלא מכניסה של מחפשי עבודה חדשים לשוק העבודה מקרב האוכלוסייה שאינה משתתפת בשוק העבודה. מנגד, ירידה בשיעור האבטלה עשויה לנבוע לא מיצירת מקומות עבודה חדשים אלא מירידה בשיעור ההשתתפות בשוק העבודה משום שמחפשי עבודה התייאשו ויש למנותם כלא משתתפים בשוק העבודה.

בלוח 1 להלן מוצגים נתוני התעסוקה העיקריים בישראל בקרב בני 15 ומעלה לפי סקרי כוח אדם בשנים 2014-2013 (ממוצע שנתי) וביוני 2015 (מנוכה עונתיות).⁹

לוח 1: נתוני תעסוקה בישראל בשנים 2013-2014 ויולי 2015 (בני 15 ומעלה, באלפים)¹⁰

משקל	2015 יולי	משקל	2014 (ממוצע)	משקל	2013 (ממוצע)	כוח העבודה
100.0%	5,983	100%	5,885	100%	5,775	אוכלוסייה מעל גיל 15
36.1%	2,158	35.8%	2,107	36.3%	2,097	אינם בכוח העבודה
64.1%	3,833	64.2%	3,778	63.7%	3,678	משתתפים בכוח העבודה
95.0%	3,643	94.1%	3,556	93.8%	3,450	מתוכם: מועסקים
5.0%	190	5.9%	223	6.2%	228	מתוכם: בלתי מועסקים
60.9%		60.4%		59.7%		שיעור התעסוקה

בלוח עולה כי ביולי 2015, האוכלוסייה בגיל העבודה לפי ההגדרות הבין-לאומיות (תושבים מעל גיל 15) הסתכמה בכ-6 מיליון איש; כ-3.8 מיליון מהם השתתפו בכוח העבודה (שיעור השתתפות של 64.1%) וכ-2.2 מיליון לא השתתפו בכוח העבודה (36.1%). משקלם של הבלתי-מועסקים בכלל המשתתפים בכוח העבודה (שיעור האבטלה) ירד במהלך התקופה מכ-6.2% לכ-5.0%. משקלם של המועסקים בכלל האוכלוסייה בגיל העבודה (שיעור התעסוקה) עלה במהלך התקופה מכ-59.7% לכ-60.9%.

בלוח 2 להלן מוצגים נתוני התעסוקה העיקריים בישראל לפי סקרי כוח אדם בשנים 2013-2014 (ממוצע שנתי) ובמאי 2015, בגילי העבודה העיקריים (25-64).

לוח 2: נתוני תעסוקה בישראל בקרב בני 25-64 בשנים 2013-2014 וביולי 2015 (באלפים)¹¹

⁶ שיעור הבלתי-מועסקים במסמך זה, כמו במסמכים של גופים אחרים, מכונה "שיעור אבטלה". עם זאת, לפי הגדרת הביטוח הלאומי, מובטל הוא בלתי מועסק המתייצב כמחוסר עבודה בלשכת שירות התעסוקה והיא מעבירה נתונים לביטוח לאומי.

⁷ ראו מדדים חלופיים לשיעור האבטלה בסעיף 3.2 להלן.

⁸ ILO: International Labor Organization.

⁹ נתון מנוכה עונתיות – נתון שהוסרה ממנו השפעה של חילופי העונות. ניכוי עונתיות משמש לצורך השוואה לתקופות קודמות.

¹⁰ הלשכה המרכזית לסטטיסטיקה, [ירחון סקרי כוח אדם, יולי 2015](#), לוח 1.1: בני 15 ומעלה לפי תכונות כוח העבודה, אוגוסט 2015.

¹¹ הלמ"ס, [ירחון סקרי כוח אדם, יולי 2015](#), לוח 1.7: בני 24-64 לפי תכונות כוח העבודה, 24 באוגוסט 2015.



הכנסת

מרכז המחקר והמידע

משקל	יולי 2015	משקל	2014(ממוצע)	משקל	2013 (ממוצע)	כוח העבודה
100.0%	3,819	100%	3,773	100%	3,706	אוכלוסייה בגיל 25-64
20.4%	779	20.5%	772	21.2%	785	אינם בכוח העבודה
79.6%	3,041	79.5%	3,001	78.8%	2,921	משתתפים בכוח העבודה
95.4%	2,901	94.9%	2,850	94.6%	2,762	מתוכם: מועסקים
4.6%	140	5.1%	152	5.4%	159	מתוכם: בלתי מועסקים
76.0%		75.5%		74.5%		שיעור התעסוקה

בלוח עולה כי ביולי 2015, מתוך כ-3.8 מיליון תושבים בני 25-64, כ-3 מיליון תושבים השתתפו בכוח העבודה (שיעור השתתפות של 79.6%) וכ-0.8 מיליון תושבים לא השתתפו בכוח העבודה (20.4%). משקלם של הבלתי-מועסקים (שיעור אבטלה) ירד במהלך התקופה מכ-5.4% לכ-4.6%; שיעור התעסוקה בגילי העבודה העיקריים עלה במהלך התקופה מכ-74.5% לכ-76%.

בדוח בנק ישראל לשנת 2014 עולה כי בעשור האחרון חל שיפור ניכר בשילובן של קבוצות שהתאפיינו בעבר בשיעורים נמוכים של השתתפות בשוק העבודה: **נמשכה העלייה בשיעורי ההשתתפות של נשים ערביות וחרדיות** ונעצרה הירידה בשיעורי ההשתתפות של גברים, ובפרט ערבים וחרדים; גדלו במידה ניכרת שיעורי ההשתתפות והתעסוקה של מבוגרים, בעיקר בעלי השכלה גבוהה. בעקבות זאת גדל משקלן של קבוצות אלו בכוח העבודה ובתעסוקה. התפתחות זו התרחשה בד בבד עם העלייה ברמת ההשכלה הממוצעת של כוח העבודה ועל רקע ההפחתה בקצבאות. נוסף על כך, העלייה ההדרגתית בגיל הפרישה בשנים 2004-2008 – לגברים מ-65 ל-67 ולנשים מ-60 ל-62 (נדחה גיל הזכאות לפנסיה תעסוקתית ולקצבת זקנה מותנית בהכנסות) – השפיעה לחיוב על שיעור המועסקים בכלל ועל קבוצות גיל אלו בפרט.¹²

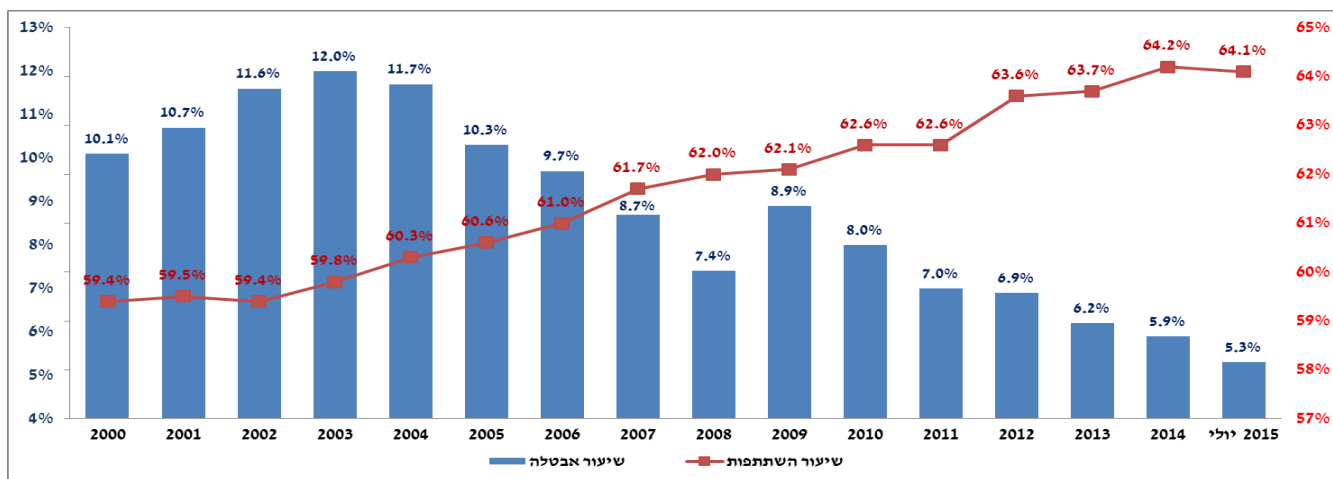
בתרשים 2 להלן מוצגים שיעורי ההשתתפות בשוק העבודה בישראל מגיל 15 ושיעורי האבטלה במשק משנת 2000 ועד אפריל 2015.

תרשים 2: שיעורי השתתפות בשוק העבודה ושיעורי אבטלה¹³

¹² בנק ישראל, דוח בנק ישראל 2014, פרק ה' – שוק העבודה, 31 במרס 2015.

¹³ עיבודי מרכז המחקר והמידע של הכנסת לנתוני הלמ"ס, נתונים משורשרים מהשנים 2000-2013. בינואר 2012 עודכנה המתודולוגיה של סקר כוח אדם. ההבדלים המרכזיים בין השיטה החדשה לישנה: מעבר מכוח עבודה אזרחי לכוח עבודה הכולל גם את הצבא לצורך השוואה טובה יותר עם העולם; הגדלת הפריסה הגיאוגרפית ודגימת מספר רב יותר של יישובים מהפריפריה; סקר פנים מול פנים במקום סקר טלפוני, אשר יכול להשפיע על התשובה של הנסקרים. עם המעבר לשיטה החדשה חלו שינויים במדדי התעסוקה, ולכן נוצר "שבר בסדרה". תיקון המדדים לפני שנת 2012 נעשה על-ידי שימוש במכפילים שפרסמה הלמ"ס לכל אחד מן המשתנים





בתרשים עולה כי שיעור ההשתתפות בשוק העבודה (בקרב בני 15 ומעלה) עלה מ-59.4% בשנת 2000 ל-64.1% ביולי 2015 (נתון מנוכה עונתיות); שיעור האבטלה ירד מ-10.1% בשנת 2000 ל-5.3% ביולי 2015. נתונים אלו מעידים על שיפור ניכר בשוק העבודה בעשור וחצי האחרונים.

1.2. השכר הממוצע למשרת שכיר ומשרות השכיר¹⁴

פרסום השכר הממוצע במשק על-ידי הלמ"ס משמש למגוון מטרות, ובהן ניתוח מצב המשק, התוויית צעדי מדיניות, חישוב קצבאות של המוסד לביטוח לאומי, חישוב שכר מינימום (לפי חוק שכר מינימום), שכר המינימום אמור להיות 47.5% מהשכר הממוצע במשק או הסכום הקבוע בחוק – הגבוה בהם).¹⁵

הלמ"ס מוציאה מדי חודש פרסום בנושא השכר הממוצע למשרת שכיר ומשרות שכיר. מקור הנתונים הוא דיווחי המעסיקים למוסד לביטוח לאומי ומקורות מינהליים אחרים. היחידה הנמדדת היא "מפעל" המעסיק שכיר אחד לפחות. בפרסום נכללות כל משרות השכיר במשק הישראלי המדווחות למוסד לביטוח לאומי על גבי טופס 102. כמו כן, נכללות משרות שכיר של חברי קואופרטיבים, עובדים אזרחיים של מערכת הביטחון ועובדים מהרשות הפלסטינית. נכללות גם משרות השכיר של עובדים מחו"ל המדווחים למוסד לביטוח לאומי על גבי טופס 102. לא נכללות משרות שכיר של חברי קיבוצים העובדים במשקיהם או במפעלים שבבעלות משקיהם, מעסיקים שאינם שכירים העובדים במפעליהם, תלמידים בבתי-ספר מקצועיים וחקלאיים, חניכים במוסדות להכשרה מקצועית ועוזרי בית.

מספר משרות השכיר מוגדר כמספר המשרות של עובדים (קבועים וארעיים) שעבדו באותו חודש יום אחד לפחות (או נעדרו זמנית בתשלום עקב מחלה, חופשה, מילואים וכ"ו) המופיעות בגיליונות התשלומים של מפעלים או מוסדות. לא מובא בחשבון היקף המשרה של העובד, ומשרות המופיעות בגיליונות התשלומים של יותר ממפעל או מוסד אחד באותו חודש יוצרות כפילויות כאשר השכיר עובד בשתי עבודות באותו החודש.

נתוני **השכר הממוצע** בפרסום מחושבים על-ידי חלוקת סך השכר במספר השכירים, בלי להתחשב בהיקף המשרה. לפיכך, הנתון בדבר השכר הממוצע במשק מוטה כלפי מטה. לפי ה-OECD, בשנת 2013 **השכר השנתי הממוצע למשרה מלאה** בישראל היה 125,328 ש"ח,¹⁶ שהם 10,444 ש"ח בחודש, ולפי הלמ"ס השכר הממוצע

בסקר כוח אדם (שיעור אבטלה, מועסקים, שיעור השתתפות וכדומה). לפירוט המכילים למשתנים ראו: הלמ"ס, [נתונים מסקר כוח אדם, פברואר 2012](#), לוח ב' – מקדמי שרשור לפי סדרות, 29 במרס 2012.

¹⁴ הלמ"ס, [שנתון סטטיסטי לישראל](#), תעסוקה ושכר, [הגדרות](#).

¹⁵ [חוק שכר מינימום](#), התשנ"ז-1997; (תיקון מס' 2) התשנ"ז-1997; (הוראת שעה) תשע"ה-2015.

¹⁶ OECD, Labour Force Statistics, [Average Annual Wages](#), Extracted: 10 May 2015.



היה 9,212 ש"ח בחודש (ובשנת 2014 – 9,395 ש"ח).¹⁷ כך, השכר למשרה מלאה לפי ה-OECD לשנת 2013 גבוה בכ-13.4% מהשכר הממוצע לפי הלמ"ס לשנה זו, שבחישבו נכללו גם משרות חלקיות.

1.3. סקר משרות פנויות

נוסף על סקר כוח אדם (סעיף 1.1 לעיל) ועל הפרסום בדבר שכר ממוצע ומשרות שכיר (סעיף 1.2 לעיל), הלמ"ס מפרסמת מדי חודש סקר משרות פנויות. הסקר מספק נתונים על מספר המשרות הפנויות בעסקים לפי ענפי כלכלה וקבוצות גודל של עסקים. באוכלוסיית הסקר נכללים המעסיקים אשר מדווחים למוסד לביטוח לאומי על העסקה של חמישה שכירים ישראלים ו/או עובדים מחו"ל לפחות. הענף הכלכלי שהם שייכים אליו לפי החלוקה הנהוגה בלמ"ס נקבע על סמך דיווח של המעסיק על הפעילות העיקרית של העסק. מטרת הסקר היא לאמוד את מספר המשרות הפנויות במשק, כלומר את הביקוש לעובדים מצד המעסיקים, ולהשוותו לאומדני היצע העבודה מתוך נתוני סקר כוח אדם; הסקר יכול לשמש כלי בידי קובעי מדיניות בזהויות תפניות במחזור העסקים, בזהויות הזדמנויות עבודה לפי ענפי כלכלה ומשלחי יד ובמדידת הביקוש לעבודה.

הגדרות סקר משרות פנויות:¹⁸

מועסקים: עובדים שעבדו, לפחות שעה אחת בחודש הקובע, בעבודה כלשהי תמורת שכר, רווח או תמורה אחרת. יש לכלול בקטגוריה "מועסקים" את אלה אשר: במשרה מלאה או חלקית; משרה קבועה או ארעית שהמאייש אותה מחליף עובד באופן זמני עקב היעדרות (חופשת לידה, מחלה ממושכת).¹⁹

משרה פנויה: שאינה מאוישת או שעתידה להתפנות בקרוב או משרה חדשה שנוצרה ומיועדת לאנשים מחוץ לארגון ושעבורה המעסיק מחפש עובדים באופן פעיל.²⁰

יחידת הדגימה: יחידת הדגימה שהוגדרה בסקר היא תיק ניכויים ביטוח לאומי, פרט למצב בו לאוסף תיקי ביטוח לאומי יש אותו מספר ישות והם מתנהלים באותו ענף (2 ספרות). במקרים אלו אוחדו התיקים ליחידת דגימה אחת ונתוני משרות השכיר החודשיות נצברו.

משלחי יד: משלחי יד הוא אוסף של פעילויות ועיסוקים המתבצעים במשרה הנבדקת. משלח יד מוגדר כמקבץ הפעילויות והעיסוקים שהעובד מבצע בפועל במקום עבודתו, ללא התייחסות למקצוע שלמד, אם אינו עוסק בו. עד פברואר 2013 החלוקה למשלחי יד הייתה בהתאם לחלוקה הנהוגה בלשכה והמתאימה לסיווג האחיד של משלחי יד - 1994. החל ממרס 2013 שונה הסיווג של משלחי היד לסיווג האחיד של משלחי יד - 2011.

לפי נתוני הסקר, מספר המשרות הפנויות הממוצע היה כ-63,300 בשנת 2013 וכ-66,100 בשנת 2014.²¹ ביולי 2015 מספר המשרות הפנויות היה 82,400 – עלייה של כ-30.2% לעומת הממוצע בשנת 2013.²²

¹⁷ הלמ"ס, [לוח 1.1 – משרות שכיר, סך כל השכר ושכר חודשי ממוצע למשרת שכיר](#), פברואר 2015.

¹⁸ הלמ"ס, [תעסוקה ושכר – סקר משרות פנויות, הגדרות והסברים](#), תאריך כניסה: 23 במרס 2015.

¹⁹ **אין לכלול בקטגוריית "מועסקים"** עובדים במשרה ללא תשלום, רווח או תמורה אחרת (התנדבות); עובדי קבלן משנה (ידווחו על-ידי חברות ההשמה ולא על-ידי מקום העבודה בפועל). עובדי חברת כוח אדם ידווחו במקום העבודה שבו הם עובדים ולא בחברות כוח אדם, למעט עובדי הסגל של החברה, שהחברה היא שתדווח עליהם.

²⁰ **יש לכלול בקטגוריה "משרה פנויה"** משרה שמאוישת כרגע, שבגינה החל המעסיק בחיפוש עובד מחליף באופן פעיל (על-ידי מודעות "דרושים", חברות כוח אדם או גיוס עובדים ישיר) בשל פרישה, התפטרות או קידום של העובד המועסק בה; משרה מלאה או חלקית; משרה ארעית שהמאייש אותה נועד להחליף זמנית עובד עקב היעדרות (חופשת לידה, מחלה ממושכת); משרה חדשה שנוצרה; משרה לעובדי חברת כוח אדם.

אין לכלול בקטגוריה "משרה פנויה" משרה שאינה מאוישת עקב היעדרות זמנית של עובד עד שובו; משרה פנויה המיועדת לאנשים מתוך הארגון בלבד; משרה ללא תשלום, רווח או תמורה אחרת (התנדבות); משרה פנויה בעבור קבלני משנה או יועצים; משרה פנויה מחוץ למדינה.

²¹ הלמ"ס, [הודעה לתקשורת – מספר המשרות הפנויות, פברואר 2015](#), 16 במרס 2015.

²² הלמ"ס, [הודעה לתקשורת – מספר המשרות הפנויות, יולי 2015](#), 16 באוגוסט 2015. נתונים מקוריים.



בלוח 3 להלן מוצגים מספר המשרות הפנויות לפי גודל עסק, הנמדד במשרות שכיר, ושיעור המשרות הפנויות (משרות פנויות מתוך כלל המשרות הפנויות והלא-פנויות) ביולי 2014 וביולי 2015. בסוגריים מופיע משקל המשרות הפנויות בכלל המשרות.

לוח 3: משרות פנויות לפי גודל עסק (באלפים)²³

שיעור המשרות הפנויות		מספר המשרות הפנויות				גודל העסק
יולי 2015	יולי 2014	יולי 2015		יולי 2014		
		שיעור	מספר	שיעור	מספר	
5.2%	4.8%	11.5%	10.5	10.4%	6.7	9-5 משרות שכיר
3.8%	4.5%	29.3%	26.7	27.3%	17.6	49-10 משרות שכיר
2.9%	3.7%	9.5%	8.7	9.9%	6.4	99-50 משרות שכיר
2.7%	3.0%	49.7%	45.3	52.6%	33.9	יותר מ-100 משרות שכיר
3.2%	3.6%	100%	91.1	100%	64.5	סך הכול

מספר המשרות הפנויות עלה בכ-26,600 מיולי 2014 עד יולי 2015. עם זאת, שיעור המשרות הפנויות ירד בתקופה זו מ-3.6% ל-3.2%. משקל המשרות הפנויות הוא הגדול ביותר בעסקים שיש בהם 100 משרות שכיר או יותר, אך משקלן הצטמצם בתקופה זו מכ-52.6% לכ-49.7%, בעוד משקל המשרות הפנויות בעסקים קטנים של 9-5 משרות שכיר עלה מ-10.4% ל-11.5%.

נוסף על כך, בסקר עולים ממצאים בדבר היחס בין היצע העבודה (שכירים שעבדו ב-12 החודשים האחרונים וחיפשו עבודה) לביקוש העבודה (מספר המשרות הפנויות לפי משלח היד הרלוונטיים) בחודשים יולי-ספטמבר 2014:²⁴

ברבעון השלישי של 2014 נמצא כי היחס בין ההיצע לביקוש בשוק העבודה היה 5.8, כלומר, על כל משרה פנויה ביקשו עבודה 5.8 אנשים. היחס בין ההיצע לביקוש בשוק העבודה בקרב מבקשי עבודה שמשלח ידם ידוע (בעלי מקצוע או שרוצים לעבוד במשלח יד מוגדר) היה 3.8.

יחס נמוך מ-1 בין היצע לביקוש (מספר המשרות הפנויות עולה על מספר המבקשים לעבוד) נמצא בקרב מפתחי תוכנה, בעלי משלח יד בתחום ההנדסה ונציגי מכירות טלפוניים.

יחס גבוה מ-7 בין היצע לביקוש (מספר המבקשים לעבוד היה פי-שבעה ממספר המשרות הפנויות) נמצא בקרב מנהלים אדמיניסטרטיביים ומנהלי מכירות, שיווק ופיתוח, מנהלים בתחומי האירוח והמסחר ובתחומי שירות אחרים, פקידים כלליים ועובדי משרד ובעלי משלח יד נלווה בתחום העבודה הסוציאלית.

2. השוואה בין-לאומית

בתרשים 3 להלן מוצגים שיעורי ההשתתפות בכוח העבודה בקרב בני 25-64 במדינות ה-OECD בשנת 2014. כאמור, שיעורי ההשתתפות הוא שיעור המשתתפים בשוק העבודה (מועסקים ובלתי מועסקים המחפשים עבודה באופן פעיל) בכלל האוכלוסייה בגילי עבודה.

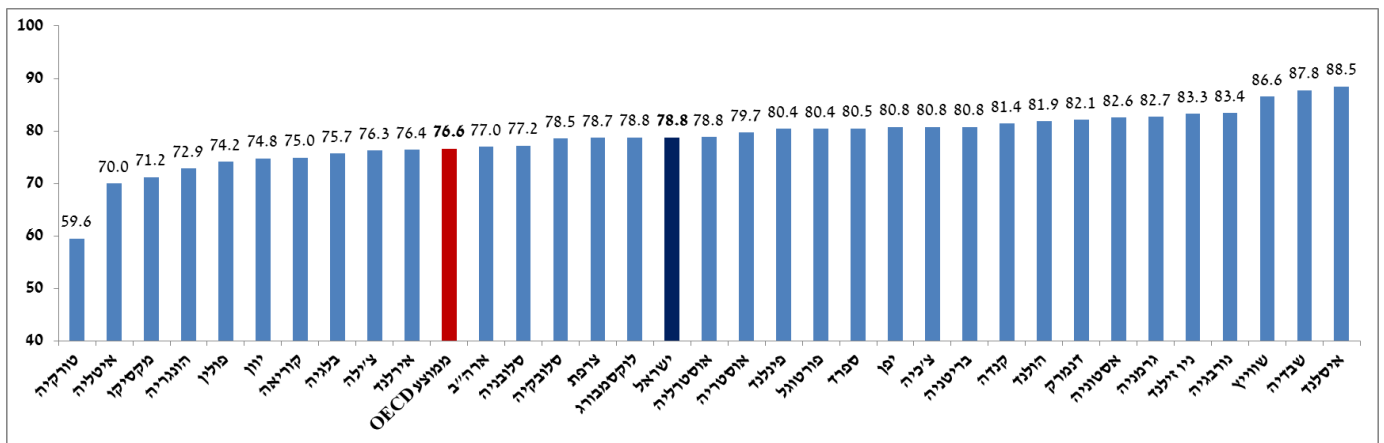
תרשים 3: שיעור ההשתתפות בשוק העבודה בקרב בני 25-64 במדינות ה-OECD בשנת 2013 (באחוזים)²⁵

²³ ש.ס.

²⁴ הלמ"ס, הודעה לתקשורת – היצע וביקוש בשוק העבודה בחודשים יולי-ספטמבר 2014, 29 בדצמבר 2014.

²⁵ OECD, Labour Force Statistics, [Activity Rates](#), Extracted: 18 May 2015.

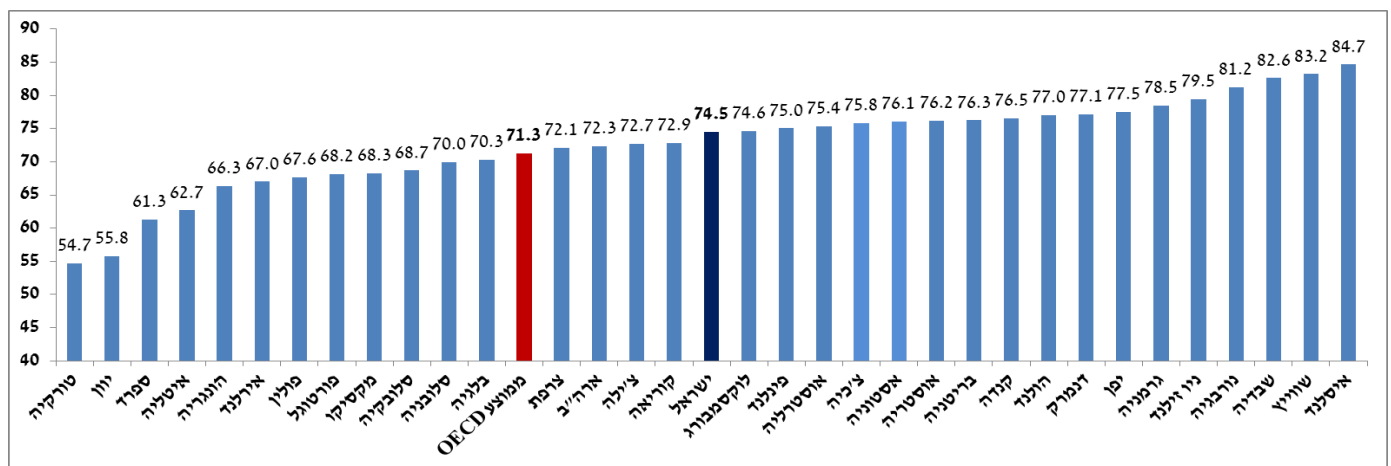




בישראל שיעור ההשתתפות בכוח העבודה בקרב בני 25-64 בשנת 2013 היה **78.8%**, לעומת **76.6%** במדינות ה-OECD (מקום 19 מ-34 מדינות). יש לציין כי שיעור ההשתתפות הממוצע בקרב נשים בנות 25-64 במדינות ה-OECD היה **67%** ובישראל – **73.3%** (מקום 17 מ-34), ובקרב גברים הוא היה **86.5%** במדינות ה-OECD ו-**84.5%** בישראל (מקום 25 מ-34).²⁶ כלומר, אף שבישראל שיעור ההשתתפות בקרב גברים גבוה משהוא בקרב נשים, בהשוואה בין-לאומית שיעור ההשתתפות של נשים בישראל גבוה מהממוצע ב-OECD, ואילו שיעור ההשתתפות של גברים נמוך מהממוצע ב-OECD.

בתרשים 4 להלן מוצג שיעור התעסוקה במדינות ה-OECD בשנת 2013. כאמור, שיעור התעסוקה הוא שיעור המועסקים בכלל האוכלוסייה בגיל העבודה (מי שמתפתים ומי שאינם משתתפים בכוח העבודה).

תרשים 4: שיעור התעסוקה בקרב בני 25-64 במדינות ה-OECD בשנת 2013 (באחוזים)²⁷



בתרשים עולה כי בשנת 2013 שיעור התעסוקה בקרב בני 25-64 בישראל היה **74.5%**, לעומת **71.3%** במדינות ה-OECD (מקום 18 מ-34 מדינות). יש לציין כי שיעור התעסוקה הממוצע בקרב נשים בנות 25-64 במדינות ה-OECD היה **62.3%** ובישראל – **69.3%** (מקום 14 מ-34), ובקרב גברים הוא היה **80.5%** במדינות ה-OECD ו-**79.9%** בישראל (מקום 19 מ-34).²⁸ כלומר, אף שבישראל שיעור התעסוקה בקרב גברים גבוה משהוא בקרב נשים,

²⁶ Ibid.

²⁷ OECD, Labour Force Statistics, [Employment Rates by Age Group](#), extracted: 18 May 2015.

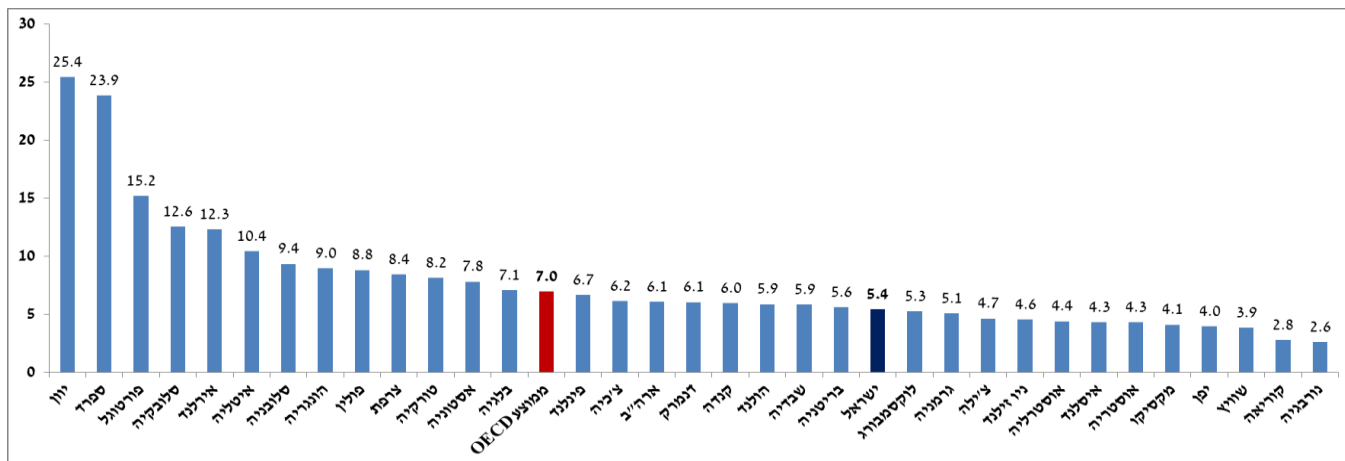
²⁸ Ibid.



בהשוואה בין-לאומית שיעור התעסוקה של נשים בישראל גבוה מהמוצע ב-OECD, ולעומתו שיעור התעסוקה של גברים בישראל נמוך מהמוצע ב-OECD.

בתרשים 5 להלן מוצג שיעור האבטלה במדינות ה-OECD בשנת 2013.

תרשים 5: שיעור האבטלה בקרב בני 25-64 במדינות ה-OECD בשנת 2013 (באחוזים)²⁹



בישראל שיעור האבטלה בקרב בני 25-64 בשנת 2013 היה 5.4%, לעומת 7% במדינות ה-OECD (מקום 13 מ-34). יש לציין כי שיעור האבטלה הממוצע בקרב נשים בנות 25-64 במדינות ה-OECD היה 7% ובישראל – 5.4% (מקום 14 מ-34), ובקרב גברים הוא היה 6.9% במדינות ה-OECD ו-5.5% בישראל (מקום 14 מ-34).³⁰

3. היבטים נוספים בשוק העבודה

3.1. עבודה במשרה חלקית

בלוח 4 להלן מוצג מספר המועסקים בשנים 2012-2014 לפי גודל המשרה שלהם בדרך כלל ומשקלם בכלל המועסקים.

לוח 4: מועסקים בשנים 2012-2014 לפי היקף העבודה (באלפים)³¹

שנה	מועסקים	עבדו במשרה מלאה	עבדו במשרה חלקית
2012	3,343	2,571	769
2013	3,435	2,654	779
2014	3,542	2,744	796
שינוי	199	174	27
שינוי ב-%	6.0%	6.8%	3.5%

בשנים 2012-2014 מספר המועסקים במשרה מלאה עלה ב-6.8% – יותר מהגידול במספר המועסקים במשרה חלקית, שעלה ב-3.5%, כלומר, בתקופה זו ירד משקל המשרות החלקיות.

²⁹ OECD, Labour Force Statistics, [Unemployment Rates by Age Group](#), extracted: 18 May 2015.

³⁰ OECD, Labour Force Statistics, [Employment Rates by Age Group](#), extracted: 18 May 2015.

³¹ הלמ"ס, ירחון סקרי כוח אדם, [לוח 1.4 – מועסקים, לפי היקף עבודה](#), 29 בינואר 2015.



הכנסות

מרכז המחקר והמידע

3.2. שיעורי תעסוקה בקבוצות אוכלוסייה שונות

כאמור בסעיף 1.1 לעיל, בעשור האחרון חל שיפור ניכר בשילובן של קבוצות אוכלוסייה שהתאפיינו בעבר בשיעורים נמוכים של השתתפות בשוק העבודה. **הסקר החברתי של הלמ"ס** בוחן בין השאר את שיעורי התעסוקה של קבוצות אוכלוסייה בגילי העבודה העיקריים ואת השינויים שחלו בעשור האחרון. בלוח 5 להלן מוצגים שיעורי התעסוקה בקבוצות אלו בגילי העבודה העיקריים (25-64) **לשנת 2013** לעומת היעדים שהוצבו בהחלטת ממשלה 1994 משנת 2010 עד **שנת 2020**.

לוח 5: שיעורי תעסוקה בקרב בני 25-64 בשנת 2013 והיעדים שהוצבו לשנת 2020³²

קבוצת אוכלוסייה	שיעור תעסוקה 2013	יעד ל-2020	שיעור תעסוקה בעבר
גברים יהודים	85%	-	78% בשנת 2002
נשים יהודיות	79%	-	66% בשנת 2002
גברים חרדים	56%	63%	40%-50% בשנים 2002-2011
נשים חרדיות	68%	63%	כ-50% בשנים 2002-2011
גברים ערבים	75%	78%	65% בשנת 2002
נשים ערביות	33%	41%	16%-25% בשנים 2002-2011

בלוח עולה כי חל שיפור בשיעור התעסוקה בשנת 2013 לעומת שנים קודמות, ובעיקר בקבוצת הנשים החרדיות: כבר בשנת 2013 היה שיעור התעסוקה בקרבן 68% – גבוה מהרף שהוצב לשנת 2020.

ממצאים נוספים שעלו בסקר החברתי של הלמ"ס לפי נושאים בתחום התעסוקה:³³

- **שביעות רצון מההכנסה:** 10% מרוצים מאוד מהכנסתם מהעבודה; 46% מרוצים; 28% לא כל כך מרוצים; 15% לא מרוצים כלל.
- **חשש מאובדן העבודה בשנה הקרובה:** 56% מהמועסקים השיבו "אין חשש כלל"; 28% השיבו "חשש קטן"; 9% השיבו "חשש גדול"; 4% השיבו "חשש גדול מאוד".
- **סיכוי למצוא עבודה חדשה:** 51% מהמועסקים העריכו כי אם יאבדו את מקום העבודה יש להם סיכוי גדול או אף גדול מאוד למצוא עבודה אחרת ברמת ההכנסה הנוכחית לפחות; 40% העריכו שסיכוייהם למצוא עבודה קטנים או שאין סיכוי כלל; 3% דיווחו כי לא יחפשו כלל.
- **תעסוקה ומצב כלכלי:** 37% מהמועסקים התקשו לכסות את כל ההוצאות החודשיות של משק ביתם; 12% מכלל המועסקים הרגישו עניים בשנה האחרונה (כ-400,000 מועסקים).

3.3. אי-שוויון בהכנסות ובשכר

3.3.1. אי-שוויון בהכנסות בישראל

רמת האי-שוויון בישראל גבוהה יחסית לממוצע במדינות המפותחות. אחד ההסברים העיקריים למצב זה הוא שוק העבודה. ממצאי לוח 5 לעיל עשויים להצביע על צמצום האי-שוויון בין פלחי האוכלוסייה עם השנים. בדוח העוני השנתי האחרון של המוסד לביטוח לאומי עלה כי מדד גייני לאי-שוויון בהכנסה הפנויה (לאחר תשלומי

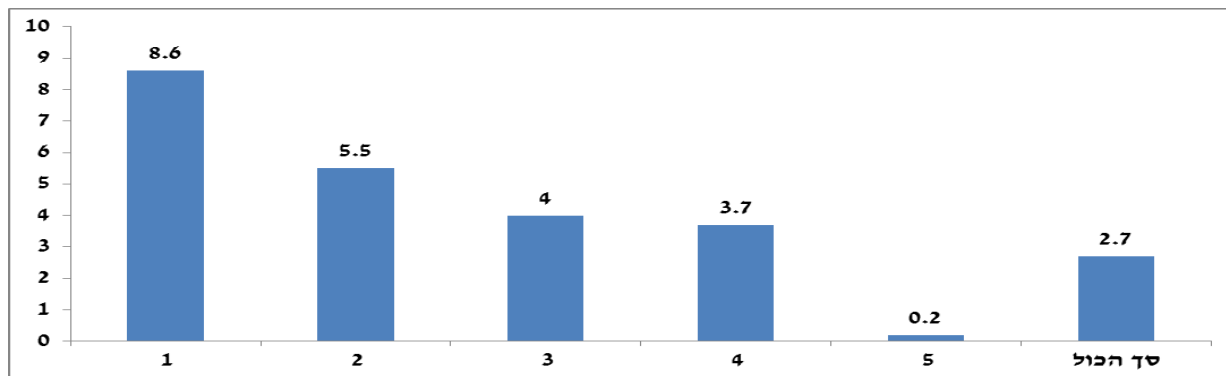
³² שיעור תעסוקה 2013, שינויים בעשור אחרון: הלמ"ס, [הודעה לתקשורת: לקט נתונים מתוך הסקר החברתי 2013 בנושא תעסוקה](#), 14 בינואר 2015; יעד ל-2020: משרד ראש הממשלה, [החלטה מספר 1994 מיום 15 ביולי 2010: הצבת יעדי תעסוקה לשנים 2010-2020](#), 15 ביולי 2010.

³³ הלמ"ס, [הודעה לתקשורת: לקט נתונים מתוך הסקר החברתי 2013 בנושא תעסוקה](#), 14 בינואר 2015.



העברה ומסים ישירים)³⁴ היה 0.363 בשנת 2013, לעומת 0.377 בשנת 2012 – ירידה של 3.6% (כלומר צמצום האי-שוויון). כאמור, בשנת 2013 מדד זה עדיין גבוה במידה ניכרת מהמדד הממוצע במדינות ה-OECD, שהיה 0.313.³⁵ בשנת 2014 היה המדד 0.37 – עלייה ב-1.9% לעומת 2013, העשויה להצביע על עלייה באי-שוויון, אולם לפי פרסום של הלמ"ס, עליה זו אינה מובהקת מבחינה סטטיסטית.³⁶ בתרשים 6 להלן מוצג השינוי הריאלי בהכנסה הפנויה לנפש תקנית³⁷ מ-2012 עד 2013 בחלוקה לחמישוני הכנסה של משקי בית.

תרשים 6: שינוי ריאלי בהכנסה הפנויה לנפש תקנית מ-2012 עד 2013 לפי חמישוני הכנסה (באחוזים)³⁸



בתרשים עולה כי ההכנסה הפנויה לנפש תקנית של משקי בית בשנים 2012-2013 עלתה ב-2.7%, אך העלייה שונה בכל חמישון: בחמישון ההכנסה התחתון היה שיעור השינוי 8.6%, ואילו בחמישון ההכנסה העליון היה גידול של 0.2%. שינויים אלו בהכנסה הפנויה לנפש תקנית מורים על **תמורה פרוגרסיבית, כלומר שיעור עליית השכר בתקופה זו בחמישון התחתון (במונחים יחסיים) היה הגבוה ביותר**. על אף הירידה באי-שוויון בהתפלגות ההכנסות, במספרים מוחלטים בשנת 2013 הכנסת החמישון העליון גבוהה מהכנסת החמישון התחתון פי 7.1- במונחים של הכנסה פנויה לנפש תקנית, ופי-17.5 בהכנסה הכלכלית שמקורה בכוחות השוק (הכנסה מעבודה, מפנסיה ומהון).³⁹

יש לציין כי בשנים 2011-2012 ההכנסה הפנויה לנפש תקנית של משקי בית בממוצע שנתי עלתה ב-2.1%; ההכנסה בחמישון ההכנסה התחתון עלתה בתקופה זו ב-1.3%, ואילו בחמישון ההכנסה העליון היא עלתה ב-2.1% (ב-2.2% בחמישון הרביעי ובחמישון השלישי).⁴⁰

מסקירה כלכלית של בית ההשקעות מיטב דש מיולי 2015 עולה כי אף ששוק העבודה מוסיף להשתפר, השיפור במעמד הביניים קטן יותר. בסקירה עולה כי חלה עלייה בביקוש לעובדים, אך היא מתרכזת בענפים בעלי שכר גבוה יחסית לשכר הממוצע, כגון מידע ותקשורת, ועוד יותר בענפים שבהם השכר נמוך מהשכר הממוצע, כגון חינוך, שירותי אירוח ואוכל. ברמות השכר הקרובות לשכר הממוצע במשק הגידול בביקוש לעובדים נמוך יותר.

³⁴ **מדד ג'יני:** מדד שבין 0 ל-1 לאי-שוויון בחלוקת הכנסות. 0 פירושו שוויון מושלם, כלומר לכולם אותה הכנסה; 1 פירושו אי-שוויון מוחלט, כלומר, אדם אחד מחזיק בכל ההכנסה ולכל השאר אין הכנסה כלל.

³⁵ המוסד לביטוח לאומי, מינהל המחקר והתכנון, **דוח שנתי 2013 – ממדי העוני והפערים החברתיים**, נובמבר 2014.

³⁶ הלמ"ס, **הודעה לתקשורת: ממצאים ראשוניים מסקר הוצאות משקי בית 2014**, 13 באוקטובר 2015.

³⁷ **נפש תקנית:** מושג שנועד ליצור בסיס להשוואה של רמת החיים בין משקי בית שמספר הנפשות בהם שונה, הנובע מההנחה שהמשקל השולי של כל נפש נוספת במשק הבית פוחת ביחס להוצאות משק הבית. לקריאה נוספת: הלמ"ס, **מילון מונחים – נפש סטנדרטית**.

³⁸ המוסד לביטוח לאומי, מינהל המחקר והתכנון, **דוח שנתי 2013 – ממדי העוני והפערים החברתיים**, נובמבר 2014.

³⁹ שם.

⁴⁰ שם.



הביקוש לעובדים משפיע על השכר, ונמצא כי מאפריל 2013 עד אפריל 2015 עלה השכר עד 8,000 ש"ח בכ-5.5%, השכר של 8,000-13,000 ש"ח עלה בכ-2.7% והשכר שמעל 13,000 ש"ח עלה בכ-5%.⁴¹

3.3.2. אי-שוויון בהכנסות במדינות ה-OECD⁴²

ברוב מדינות ה-OECD התרחבו פערי השכר בין העשירון העליון לתחתון בעשורים האחרונים, וכיום הם בשיאם. בשנות ה-80 היחס בין העשירונים היה 1:8 בממוצע, בשנות ה-90 ובעשור הראשון של שנות האלפיים היה היחס 1:9.6 בממוצע וכיום הוא 1:9.6 בממוצע. פערי השכר פוגעים בצמיחה הכלכלית בטווח הארוך (נוסף על השפעתם החברתית). לפי אומדן, התרחבות פערי השכר משנת 1985 עד שנת 2005 הביאה להפחתה מצטברת של כ-4.7 נקודות האחוז בממוצע בצמיחה בתוצר בשנים 1990-2010 **במדינות OECD**. לפי הדוח, הפער המתרחב בין ארבעת עשירוני ההכנסה התחתונים לשאר העשירונים הוא מהגורמים העיקריים להפחתת הצמיחה. הסיבות המרכזיות להיווצרות האי-שוויון:

- **עבודות לא סטנדרטיות:** מאז אמצע שנות ה-90 יותר ממחצית העבודות החדשות שנוצרות הן עבודות "לא סטנדרטיות": עבודות זמניות, עבודות במשרה חלקית והעסקה עצמית. עבודות אלו מתאפיינות על-פי רוב בהכנסה נמוכה יותר, בחוסר ביטחון תעסוקתי ובגישה פחותה להכשרה מקצועית. נמצא כי במשקי בית המסתמכים בעיקר על עבודות שכאלה שיעורי העוני גבוהים יותר. אומנם משרות זמניות ומשרות דומות עשויות לשמש קרש קפיצה לעבודה קבועה, אך רוב העובדים הצעירים מתקשים לעשות את המעבר הזה.
- **גישה להשכלה טובה:** יש קשר בין השכלה לשכר. הגישה של משקי בית בשכבות הנמוכות יותר להשכלה ראויה אינה טובה, וכך הניידות החברתית נפגמת ומתרחבים הפערים. מצב זה יוצר גם בזבוז של משאבים בשל אי-מיצוי הפוטנציאל האנושי.
- **נשים בכוח העבודה:** האי-שוויון מצטמצם ככל שנשים מצמצמות את הפער מול גברים בשוק העבודה. ואכן, הצמצום בהבדלים בין נשים לגברים בשיעור ההשתתפות וביכולת ההשתכרות הביאו לירידה של כנקודה במדד גייני לאי-שוויון. עם זאת, עדיין יש פערים, וצמצומם עשוי להקטין את האי-שוויון עוד יותר.
- **הון ורכוש:** ההבדלים בין העשירונים הגבוהים לנמוכים בהיקף ההון גדולים אף מההבדלים בשיעור ההשתכרות. העשירון העליון מחזיק בכמחצית ההון, ואילו חמשת העשירונים הבאים (5 עד 9) מחזיקים כמעט במחצית גם הם. ארבעת העשירונים הנמוכים (1 עד 4) מחזיקים כמעט יותר מ-3% מההון.
- **מדיניות ממשלתית:** אפשר לצמצם את האי-שוויון באמצעות מדיניות ממשלתית. למשל, אפשר לוודא שהעבודות החדשות המוצעות בשוק העבודה הן **עבודות איכותיות**; אפשר לקדם את הנשים ולהבטיח שימצו את כושר ההשתכרות שלהן; אפשר להתמקד בצעירים ולאפשר להם גישה להשכלה איכותית כדי שיוכלו לקבל כלים ראויים לתחילת דרכם בשוק העבודה, ורצוי לעשות זאת בשיתוף עסקים וארגונים; אפשר להבטיח שמדיניות המיסוי היא אפקטיבית מבחינה פרוגרסיבית ושפירמות בין-לאומיות משלמות את חלקן במס למשק המקומי.

3.4. שחיקת שכר

ממחקר שנערך במשרד הכלכלה עולה כי בשנים האחרונות השכר למשרה פנויה⁴³ היה כ-60% מהשכר הממוצע במשק.⁴⁴ במחקר אחר עלה כי קרוב ל-90% מהמשרות החדשות שנוצרו בשנים 2013-2014 הן בשכר הנמוך

⁴¹ אלכס זבוינסקי, כלכלן ראשי במיטב דש השקעות, **סקירה שבועית – מאקרו ושווקים**, יולי 2015. הסקירה המלאה היא למנויים בלבד; באתר האינטרנט מובאים עיקרי הדברים.

⁴² OECD, Social and welfare issues, **In It Together: Why Less Inequality Benefits All**, 21 May 2015.

⁴³ משרה פנויה מוגדרת כמשרה אשר המעסיק מחפש באופן פעיל עובדים מחוץ לארגון כדי לאיישה.

⁴⁴ משרד הכלכלה, מינהל מחקר וכלכלה, **מבנה משלחי יד במשרות פנויות בשכר נמוך ובשכר גבוה במגזר העסקי**, 4 באוקטובר 2010.



מהשכר הממוצע במשק.⁴⁵ תוספת של מאות אלפי עובדים חדשים (ראו לוח 1 לעיל), רובם בשכר נמוך יחסית, עשויה להסביר את העלייה המתונה ואף כמעט קיפאון בשכר הממוצע במשק בעשור האחרון, למרות הסכמי שכר וזחילת שכר אוטומטית (בשל זחילת דרגות וותק) בחלק ממגזרי המשק. עם זאת, משנת 2013 עד אמצע שנת 2015 חלה עלייה מסוימת בשכר הממוצע הריאלי במשק, ונראה כי המשך הביקוש הער לעובדים מביא הן לירידה בשיעור האבטלה והן לעלייה בשכר הממוצע.⁴⁶

בלוח 6 להלן מוצגים השינויים בשכר השכירים: השכר הממוצע, השכר החציוני והיחס ביניהם בשנת 2014 לעומת שנת 2000. יחס נמוך בין השכר החציוני לשכר הממוצע מעיד שההתפלגות היא בעיקר ברמות השכר הנמוכות (קרי, עובדים רבים משתכרים שכר נמוך).

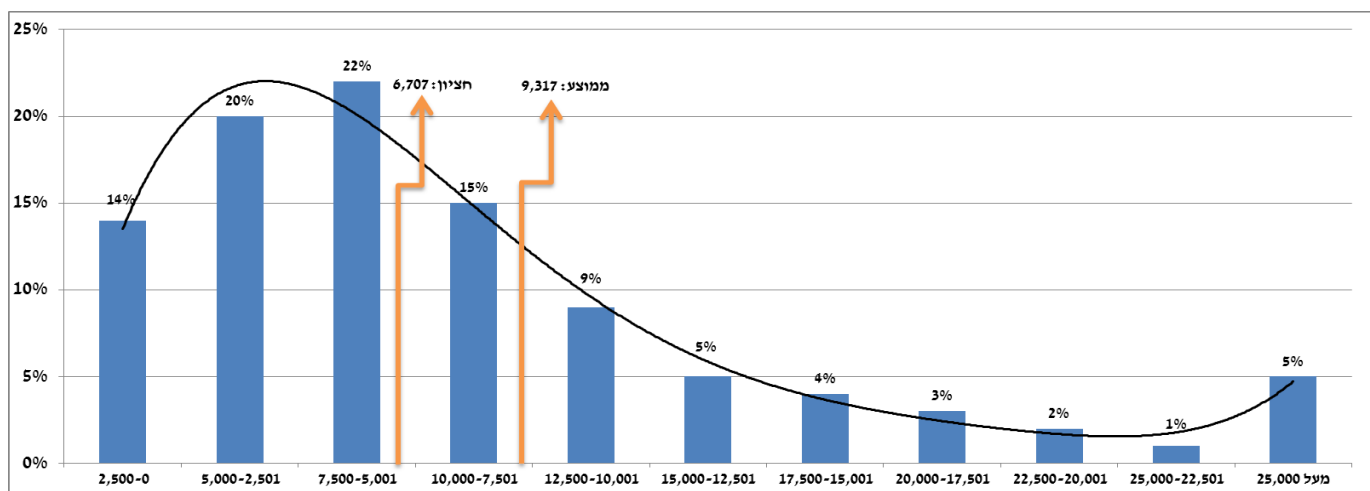
לוח 6: השינויים בשכר הממוצע ובשכר החציוני למשרת שכיר (בש"ח לחודש, מחירים שוטפים)⁴⁷

שנה	שכר ממוצע	שכר חציוני	יחס
2004	6,972	5,156	74.0%
2013	9,030	6,578	72.8%
2014	9,317	6,707	72.0%
שינוי 2014-2004	33.6%	30.1%	2 נקודות אחוז

בלוח עולה כי השכר הממוצע עלה מ-2004 עד 2013 בשיעור נומינלי מצטבר של 33.6% והשכר החציוני עלה ב-30.1%, וכך ירד היחס ב-2 נקודות אחוז. ירידה זו ביחס בין השכר החציוני לשכר הממוצע מצביעה על התרחבות בפערי השכר בתקופה זו. כמו כן, בשנת 2013 חלה הרעה לעומת שנת 2004 ביחס בין השכר החציוני לשכר הממוצע: בשנת 2013 היה הפער קטן – 1.2 נקודות אחוז לעומת שנת 2004.

בתרשים 7 מוצג אומדן של התפלגות השכר ברוטו בישראל בשנת 2014 בחלוקה לרמות של 2,500 ש"ח.

תרשים 7: אומדן התפלגות השכר בישראל⁴⁸



⁴⁵ אלכס זבויינסקי, כלכלן ראשי במיטב דש, סקירה שבועית, 11 במאי 2014.

⁴⁶ השכר הממוצע הריאלי עלה בשיעור ריאלי מצטבר של כ-4.6% מהרבעון הראשון של 2013 עד הרבעון השני של 2015 – שיעור גדול במידה ניכרת משיעור העלייה בעשור האחרון. הלמ"ס, "השכר הממוצע למשרת שכיר", הודעה לעיתונות, שנים שונות.

⁴⁷ הלמ"ס, הודעות לעיתונות, סקרי הכנסות משנים שונות. יש לציין כי בשנת 2012 חלו שינויים באופן עריכת סקר הוצאות משקי בית, ויש לכך השפעה על הנתונים.

⁴⁸ הלמ"ס, [הכנסות של שכירים מסקר הוצאות משקי בית 2014](#), 19 באוקטובר 2015. עיבודי מרכז המחקר והמידע של הכנסת. האומדן מבוסס על חלוקה של נתוני הלמ"ס לקבוצות של 5%. החלוקה לקבוצות אחוזונים נעשתה על הנחת קו ישר, כלומר הקבוצות נחלקות שווה בשווה. נתוני השכר בתרשים אינם כוללים התאמות בגין מענק עבודה (מס הכנסה שלילי), אשר משולם לאחר תום השנה.



- בתרשים עולה כי התפלגות השכר בישראל מרוכזת ברמות שכר נמוכות, כמפורט להלן:
- כ-67% מהשכירים השתכרו בשנת 2014 מתחת לשכר החודשי הממוצע (9,317 ש"ח בחודש);
- השכר החודשי ברוטו של כ-69% מהשכירים היה בשנת 2014 פחות מ-10,000 ש"ח;
- השכר החודשי של כ-56% מהשכירים היה פחות מ-7,500 ש"ח בחודש;
- השכר החודשי ברוטו של 50% מהשכירים היה פחות מ-6,707 ש"ח (השכר החציוני);
- כ-34% מהשכירים השתכרו פחות מ-5,000 ש"ח בחודש;
- כ-5% מהשכירים השתכרו יותר מ-25,000 ש"ח בחודש.

3.5. מדדים חלופיים לשיעור אבטלה

לשיעור האבטלה יש תפקיד מרכזי בקביעת המדיניות הכלכלית, הן בתחום המוניטרי, למשל בקביעת ריבית בנק ישראל, והן בתחום הפיסקלי. לפי מחקר של המוסד לביטוח לאומי יש להוסיף למדידת האבטלה המקובלת שיעור אבטלה מורחב,⁴⁹ קרי, שיעור אבטלה שמובאים בו בחשבון גם המועסקים במשרה חלקית שלא מרצון וגם המתייאשים מחיפוש עבודה⁵⁰ (אשר אינם חלק מהמשתתפים בכוח העבודה). מדד מורחב כזה עשוי לשרת את מקבלי ההחלטות טוב יותר מהמדד המסורתי. למשל, הסכם האבטלה של 2009 הופסק לאחר ששיעור האבטלה לפי החישוב המסורתי ירד, אף במקביל התרחבה במהירות ההעסקה במשרה חלקית⁵¹ (המגדילה את שיעור האבטלה המורחב).

כדי לחשב את שיעור האבטלה המורחב יש להוסיף את החלק היחסי של כל מועסק חלקית שהיה רוצה לעבוד במשרה מלאה ואת המתייאשים מחיפוש עבודה. כך, ייתכן כי שיעור האבטלה לפי החישוב המקובל ירד, אף שבד בבד עלה מספרם של העובדים במשרה חלקית והמתייאשים מחיפוש עבודה, ועל כן שיעור האבטלה המורחב לא ירד אלא אף עלה. לחלופין, ייתכן כי שיעור האבטלה לפי החישוב המקובל עלה אך בד בבד ירד מספר המועסקים במשרה חלקית והמתייאשים מחיפוש עבודה, ועל כן שיעור האבטלה המורחב לא עלה אלא אף ירד.

בלוח 7 להלן מוצגים הנתונים האלה בחלוקה מגדרית: שיעורי האבטלה המסורתיים; שיעורי האבטלה המורחבים בתוספת המועסקים במשרה חלקית שלא מרצון; שיעורי האבטלה המורחבים בתוספת המועסקים במשרה חלקית שלא מרצון והמתייאשים מחיפוש עבודה.

לוח 7: שיעורי אבטלה בשנת 2011 לפי כמה הגדרות⁵²

מגדר	שיעורי אבטלה מקובלים	שיעורי אבטלה כולל עבודה במשרה חלקית שלא מרצון ומתייאשים	שיעורי אבטלה כולל עבודה במשרה חלקית שלא מרצון ומתייאשים
גברים	5.5%	6.2%	7.2%
נשים	5.4%	8.2%	9.0%

בלוח עולה כי בשנת 2011 שיעור האבטלה המקובל היה 5.5% בקרב גברים ו-5.4% בקרב נשים. לעומת זאת, בתוספת עובדים במשרה חלקית שלא מרצון ומתייאשים מחיפוש עבודה, מצבן של הנשים רע משל הגברים:

⁴⁹ המוסד לביטוח לאומי, מינהל המחקר והתכנון, [שכירים במשרה חלקית ואבטלה מורחבת – 2011-2000](#), מרס 2015.

⁵⁰ המתייאשים מחיפוש עבודה הם מי שזמינים לעבודה כיום, חיפשו עבודה ב-12 החודשים האחרונים, אך לא חיפשו עבודה בארבעת השבועות האחרונים מסיבה הקשורה ישירות לשוק העבודה: אי-מצאת עבודה בעבר, חושבים שאין עבודה בשבילם, אין להם כישרים ומומחיות, הם חושבים שהם צעירים או מבוגרים מדי, הם חשים שהם מופלים לרעה ועוד.

⁵¹ המוסד לביטוח לאומי, מינהל המחקר והתכנון, [שכירים במשרה חלקית ואבטלה מורחבת – 2011-2000](#), מרס 2015.

⁵² שם.



שיעור האבטלה המורחב הוא כ-7.2% בקרב גברים וכ-9% בקרב גברים, בעיקר בשל ריבוי משרות חלקיות שלא מרצון בקרב הנשים.

בארה"ב, מחלקת סטטיסטיקת העבודה במשרד העבודה מופקדת על פרסום נתוני אבטלה. המחלקה מודדת את שיעור האבטלה בשש רמות (U6-U1): אחת מהן היא המדידה המקובלת (U3); שתי הרמות הראשונות (U2-U1) מציגות הגדרה צרה יותר מהמדידה המקובלת ושלוש הרמות הבאות (U6-U4) מציגות הגדרה רחבה יותר.⁵³ בלוח 8 להלן מוצגות רמות המדידה ושיעורי האבטלה שנמדדו ביוני 2015.

לוח 8: רמות מדידת אבטלה בארה"ב ושיעורי אבטלה ביולי 2015 (בסוגריים נתוני יולי 2014)⁵⁴

רמה	תיאור המדידה	שיעור אבטלה
U1	שיעור מובטלים מעל 15 שבועות מתוך המשתתפים בכוח העבודה	2.1% (2.9%)
U2	מאבדי עבודה לאחרונה ומסיימי עבודה זמנית מתוך המשתתפים בכוח העבודה	2.6% (3.1%)
U3	שיעור אבטלה מקובל מתוך המשתתפים בכוח העבודה	5.3% (6.2%)
U4	שיעור אבטלה מקובל בתוספת מתייאשים מחיפוש עבודה	5.7% (6.6%)
U5	שיעור אבטלה מקובל בתוספת מתייאשים מחיפוש עבודה ו"קשורים בשוליים לשוק העבודה" ⁵⁵	6.4% (7.5%)
U6	שיעור אבטלה מקובל, כולל מתייאשים מחיפוש עבודה ו"קשורים בשוליים לשוק העבודה" ובתוספת מועסקים במשרה חלקית שלא מרצון	10.4% (12.2%)

ביוני 2015 שיעור האבטלה המקובל (U3) היה 5.3%, ואילו שיעור האבטלה המורחב ביותר (U6), קרי שיעור אבטלה כולל מתייאשים מחיפוש עבודה ו"קשורים בשוליים לשוק העבודה" ובתוספת מועסקים במשרה חלקית, שלא מרצון היה 10.4%. השימוש בשיטות מדידה שונות מוסיף נתונים על אלה שמתקבלים בשיטה המקובלת, ובעזרתם מקבלי החלטות יכולים לקבל החלטות מושכלות המבוססות על נתונים וקשורות לשוק העבודה.

⁵³ United States Department of Labor, Bureau of Labor Statistics, [Labor Force Statistics from the Current Population Survey](#), Entry: 13 April 2015.

⁵⁴ United States Department of Labor, Bureau of Labor Statistics, [Table A-15: Alternative measures of labor underutilization](#), 3 September 2015.

⁵⁵ **קשורים בשוליים לשוק העבודה:** (Marginally attached to the Labor Force) – מי שאינם עובדים ואינם מחפשים כרגע עבודה (ולכן אינם משתתפים בשוק העבודה), אך זמינים לעבודה וחיפשו עבודה ב-12 החודשים האחרונים.

מתייאשים מחיפוש עבודה: תת-קבוצה של ה"קשורים בשוליים לשוק העבודה". גם הם לא מחפשים כרגע עבודה אך מסיבה הקשורה ישירות לשוק העבודה, כגון אי-מציאת עבודה בעבר, סברה שאין עבודה בשבילם, אין להם כישורים ומומחיות, היותם צעירים או מבוגרים מדי או אפליה.

