



הכנסת

מרכז המחקר והמידע

**אלימות כלפי נשים –
ריכוז נתונים לשנת 2013**

מוגש לוועדה לקידום מעמד האישה

הכנסת, מרכז המחקר והמידע

קריית בן-גוריון, ירושלים 91950

טל': 02 - 6408240 / 1

פקס: 02 - 6496103

www.knesset.gov.il/mmm

כתיבה: יובל בוגייסקי

אישור: שרון סופר, ראש צוות בכירה

עריכה לשונית: מערכת "דברי הכנסת"

כ"ב בכסלו התשע"ד

25 בנובמבר 2013

1. מבוא

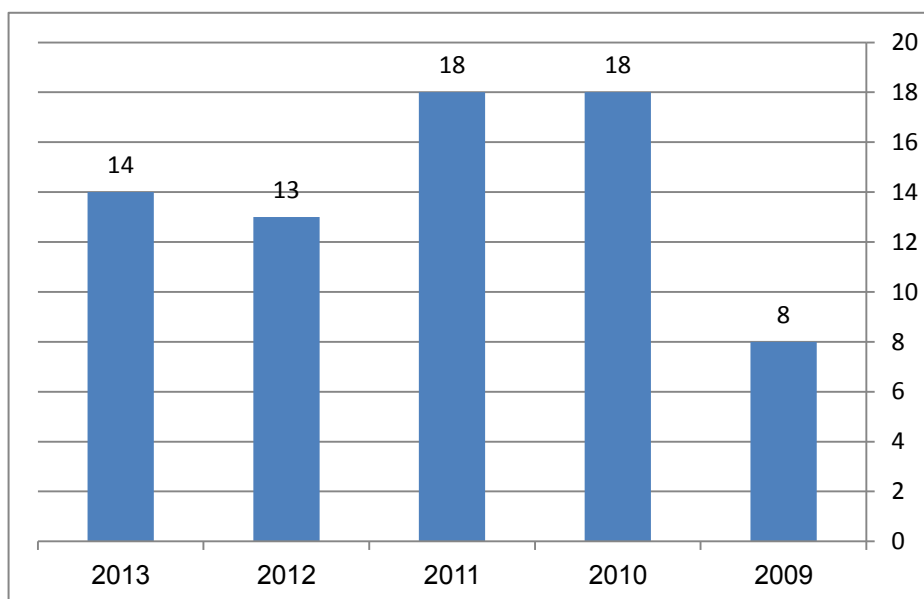
מסמך זה מוגש לוועדה לקידום מעמד האישה לציון היום הבין-לאומי למאבק באלימות כלפי נשים.¹ במסמך מוצגים נתונים על אלימות כלפי נשים שהתקבלו מגופים אלה: משטרת ישראל, הנהלת בתי-המשפט, שירות בתי-הסוהר, משרד הבריאות, משרד הרווחה והשירותים החברתיים ואיגוד מרכזי הסיוע לנפגעות ולנפגעי תקיפה מינית. נציין כי בסיום כתיבת המסמך התפרסם באמצעי התקשורת מקרה נוסף של רצח אישה בידי בן-זוגה, ביום 25 בנובמבר 2013. מקרה זה אינו נכלל בנתונים המוצגים במסמך זה.

2. נתוני משטרת ישראל והנהלת בתי-המשפט

2.1. רצח נשים בידי בני-זוגן

בשנת 2013 (עד 7 בנובמבר 2013) נרצחו 14 נשים בידי בני-זוגן, ובהן ארבע נשים יוצאות חבר-המדינות, אישה אחת יוצאת אתיופיה, אישה אחת מהמגזר הערבי וארבע נשים זרות (כלומר, תיירות, עובדות זרות, דיפלומטיות וכו').²

תרשים מס' 1: מספר הנשים שנרצחו בידי בני-זוגן בשנים 2009-2013³



¹ מסמך זה מעדכן מסמכים קודמים של מרכז המחקר והמידע של הכנסת בנושא אלימות כלפי נשים. ראו מרכז המחקר והמידע של הכנסת, [אלימות כלפי נשים – ריכוז נתונים לשנת 2012](#), כתבה שלי מזרחי, 22 בנובמבר 2012; מרכז המחקר והמידע של הכנסת, [אלימות כלפי נשים – ריכוז נתונים לשנת 2011](#), כתבה אורלי אלמגור לוטן, 20 בנובמבר 2011; מרכז המחקר והמידע של הכנסת, [אלימות כלפי נשים – ריכוז נתונים לשנת 2010](#), כתבה אורלי אלמגור לוטן, 22 בנובמבר 2010; מרכז המחקר והמידע של הכנסת, [אלימות נגד נשים – ריכוז נתונים לשנת 2009 וההתמודדות עם התופעה במבט משווה](#), כתבה אורלי אלמגור לוטן, 23 בנובמבר 2009.

² רפ"ק קנר יוסי, קמ"ד נפגעי עבירה, ורפ"ק דוידסון אלי, קצין פיקוח ובקרה, מדור נפגעי עבירה, משטרת ישראל, דואר אלקטרוני, 7 בנובמבר 2013.

³ שם.



מתשובת משטרת ישראל על פניית מרכז המחקר והמידע של הכנסת עולה כי בחמש השנים האחרונות (מראשית 2009 עד נובמבר 2013) נרצחו 71 נשים בידי בני-זוגן, ובהן 18 נשים מהמגזר הערבי (25%), 15 נשים יוצאות חבר-המדינות (21%), 12 נשים יוצאות אתיופיה (17%) ו-12 נשים זרות (17%).

בנתונים אלה לא נכללים מקרי רצח נשים מהמגזר הערבי על רקע משפחתי אחר.⁴ על-פי נתוני המשטרה, בשנת 2009 נרצחה אישה אחת מהמגזר הערבי על רקע משפחתי אחר, בשנת 2010 נרצחו שתי נשים, בשנת 2011 נרצחו שתי נשים, בשנת 2012 נרצחו ארבע נשים ובשנת 2013 (עד נובמבר) נרצחו ארבע נשים. **בסה"כ, בחמש השנים האחרונות (מראשית 2009 עד נובמבר 2013) נרצחו 13 נשים מהמגזר הערבי על רקע משפחתי אחר.**

2.2. תיקי חקירה שנפתחו בגין עבירות אלימות כלפי נשים במשפחה

בשנת 2013 (עד נובמבר) נפתחו 12,625 תיקי חקירה בגין עבירות אלימות כלפי נשים במשפחה; ב-2,303 מהתיקים הקורבן הייתה אישה יוצאת חבר-המדינות, ב-442 תיקים – אישה יוצאת אתיופיה וב-2,232 תיקים – אישה מהמגזר הערבי.

טבלה מס' 1: תיקי חקירה שנפתחו, מעצרים שבוצעו וכתבי-אישום שהוגשו בגין עבירות אלימות כלפי

נשים במשפחה בשנים 2009-2013⁵

שנה	מספר תיקי החקירה שבהם הקורבן היא אישה	מהם: יוצאת חבר המדינות	מהם: היא אישה יוצאת אתיופיה	מהם: הקורבן היא אישה מהמגזר הערבי	מספר מעצרים שבוצעו בעקבות תלונות נשים	מספר כתבי-אישום שהוגשו	מספר תיקי החקירה שנסגרו ללא כתב-אישום
2009	13,414	2,380 (17.7%)	449 (3.3%)	1,887 (14%)	4,416	6,014	9,343
2010	13,781	2,362 (17.1%)	492 (3.5%)	2,075 (15%)	4,541	5,853	9,675
2011	13,169	2,305 (17.5%)	446 (3.3%)	2,044 (15.5%)	4,702	5,595	8,980
2012	13,590	2,448 (18%)	532 (3.9%)	2,224 (16.3%)	4,976	5,287	9,074
עד נוב' 2013	12,625	2,303	442	2,232	4,567	3,431	5,838

יש להדגיש כי מספר המעצרים שבוצעו, מספר כתבי-האישום שהוגשו ומספר התיקים שנסגרו מתייחסים לא רק לתיקים שנפתחו בשנים הנסקרות אלא גם לתיקים שנפתחו בשנים קודמות.

⁴ על-פי החלטה של ראש האגף לחקירות ולמודיעין במשטרה משנת 2012, לא נעשה עוד שימוש במונח "רצח על רקע כבוד המשפחה". מונח זה הוחלף במונח "רצח על רקע משפחתי אחר". למרות שינוי השם, התבחינים זהים. רפ"ק דוידסון אלי, קצין פיקוח ובקרה, מדור נפגעי עבירה, משטרת ישראל, דואר אלקטרוני, 19 בדצמבר 2013.

⁵ רפ"ק קנר יוסי, קמ"ד נפגעי עבירה, ורפ"ק דוידסון אלי, קצין פיקוח ובקרה, מדור נפגעי עבירה, משטרת ישראל, דואר אלקטרוני, 7 בנובמבר 2013.

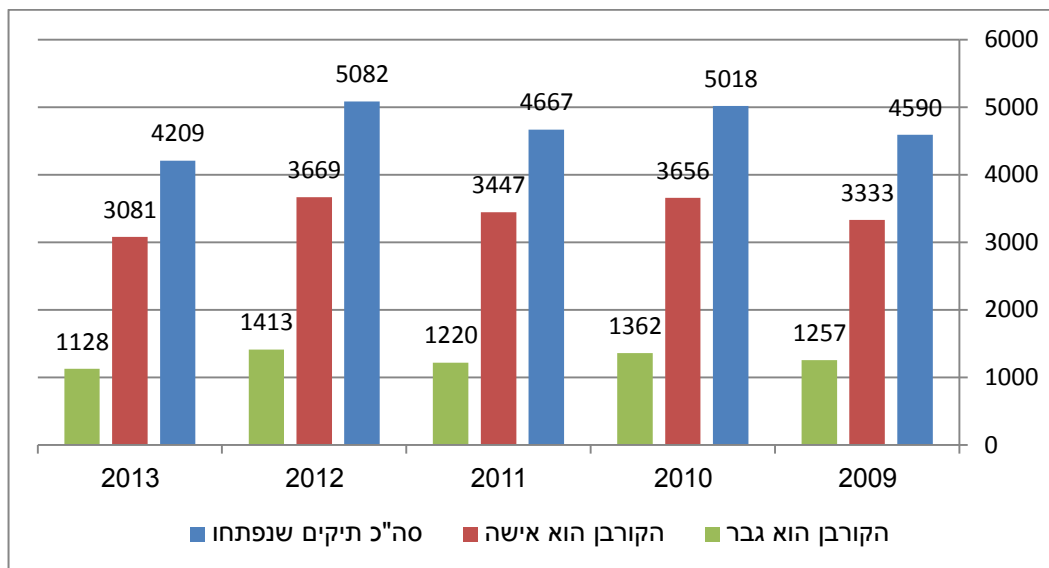


מניתוח הנתונים עולה כי בשנים 2009-2012 חלה עלייה של 18% במספר תיקי החקירה שנפתחו בגין עבירות אלימות כלפי נשים במשפחה מהמגזר הערבי – מ-1,887 תיקים בשנת 2009 ל-2,224 תיקים בשנת 2012. נוסף על כך, שיעור תיקי החקירה שנפתחו בגין עבירות אלימות כלפי נשים במשפחה במגזר יוצאי אתיופיה גבוה יותר משיעור הנשים ממגזר זה מכלל הנשים בישראל: על-פי נתוני הלשכה המרכזית לסטטיסטיקה בשנת 2010 השתייכו 1.52% מהנשים בישראל למגזר יוצאי אתיופיה; עם זאת 3.5% מכלל תיקי החקירה בגין אלימות בין בני-זוג, פי 2.3 משיעור זה, היו בגין עבירות כלפי אישה ממגזר זה.⁶

2.3. תיקי חקירה שנפתחו בגין עבירות מין כלפי נשים

בשנת 2013 (עד נובמבר) נפתחו 4,209 תיקי חקירה בגין עבירות מין – 3,081 תיקים בגין עבירות מין כלפי נשים (73%) ו-1,128 תיקים בגין עבירות מין כלפי גברים (27%). שיעור זה דומה לנתונים מהשנים 2012-2009, שבהן ב-72% מתיקי החקירה שנפתחו בגין עבירות מין הקורבן הייתה אישה וביותר מרבע מתיקי החקירה שנפתחו קורבן העבירה היה גבר.

תרשים מס' 2: מספר תיקי החקירה שנפתחו בגין עבירות מין בשנים 2009-2013⁷



בטבלה הבאה מוצגים נתונים על מספר תיקי החקירה שנפתחו בגין עבירות מין שבהן הקורבן היא אישה, על מספר המעצרים שבוצעו בעקבות תלונות נשים ועל מספר כתבי-האישום שהוגשו בשנים 2009-2013. יש להדגיש כי מספר המעצרים ומספר כתבי-האישום שהוגשו מתייחסים לא רק לתיקי חקירה שנפתחו בשנים הנסקרות אלא גם לתיקים שנפתחו בשנים קודמות.

⁶ נכון לשנת 2010 היו 3,852,200 נשים בישראל, ו-58,553 מהן היו נשים יוצאות אתיופיה. ראו: הלשכה המרכזית לסטטיסטיקה, [שנתון סטטיסטי לישראל 2010](#), עמ' 110, תאריך כניסה: 25 בנובמבר 2013; וגם קין חוה, הלשכה המרכזית לסטטיסטיקה, [דואר אלקטרוני](#), 18 בנובמבר 2013, תאריך כניסה: 25 בנובמבר 2013.

⁷ רפ"ק קנר יוסי, קמ"ד נפגעי עבירה ורפ"ק דוידסון אלי, קצין פיקוח ובקרה, מדור נפגעי עבירה, משטרת ישראל, דואר אלקטרוני, 7 בנובמבר 2013.



הכנסת

מרכז המחקר והמידע

טבלה מס' 2: תיקי חקירה שנפתחו, מעצרים שבוצעו וכתבי אישום שהוגשו בגין עבירות מין כלפי

נשים בשנים 2009-2013⁸

שנה	מספר תיקי החקירה שנפתחו שבהם הקורבן היא אישה	מספר מעצרים שבוצעו בעקבות תלונות נשים	מספר כתבי-אישום שהוגשו
2009	3,333	789	934
2010	3,656	973	942
2011	3,447	928	705
2012	3,669	1,006	609
עד נוב' 2013	3,081	783	⁹ 102

2.4. צווי הגנה מכוח החוק למניעת אלימות במשפחה, התשנ"א-1991

החוק למניעת אלימות במשפחה, התשנ"א-1991 התקבל בכנסת ה-12 ומאז תוקן פעמים מספר. אשר לצווי הגנה, נקבע בסעיף 2 כלהלן:

"בית המשפט רשאי לתת צו האוסר על אדם לעשות את אלה כולם או מקצתם או לקבוע להם תנאים (להלן – צו הגנה):

- (1) להיכנס לדירה בה מתגורר בן משפחתו או להימצא בתחום מרחק מסוים מאותה דירה, והוא אף אם יש לו זכות כלשהי בה;
- (2) להטריד את בן משפחתו בכל דרך ובכל מקום;
- (3) לפעול בכל דרך המונעת או המקשה על שימוש בנכס המשמש כדין את בן משפחתו, והוא אף אם יש לו זכות כלשהי בנכס";

בהמשך נקבע בסעיף 3 כלהלן:

"לבקשת בן משפחה, היועץ המשפטי לממשלה או נציגו, תובע משטרתי או עובד סוציאלי שהתמנה על-פי חוק הנוער (טיפול והשגחה), התש"ך-1960, או על-פי חוק ההגנה על חוסים, התשכ"ו-1966, רשאי בית המשפט לתת צו הגנה מפני אדם אם ראה כי נתקיים אחד מאלה:

- (1) בסמוך לפני הגשת הבקשה נהג באלימות בבן משפחתו, ביצע בו עבירת מין או כלא אותו שלא כדין;
- (2) התנהגותו נותנת בסיס סביר להניח כי הוא מהווה סכנה גופנית ממשית לבן משפחתו או שהוא עלול לבצע בו עבירת מין;
- (3) התעלל בבן משפחתו התעללות נפשית מתמשכת, או התנהג באופן שאינו מאפשר לבן משפחתו ניהול סביר ותקין של חייו";

⁸ ש.ם.

⁹ בשנים 2012-2013 לא הגישה התביעה המשטרית כתבי-אישום בגין עבירות מין והסמכות כולה עברה לפרקליטות. סניצ' קיסר עדנה, רמ"ד בקרה בחטיבת התביעות, משטרת ישראל, דואר אלקטרוני, 7 בנובמבר 2013.



טבלה מס' 3: מספר הבקשות לצווי הגנה שהוגשו מכוח החוק למניעת אלימות במשפחה, התשנ"א-

10: 2013-2010, בשנים 1991, עד נוב' 2013

שנה	מספר הבקשות לצווי הגנה
2010	6,449
2011	6,584
2012	7,084
עד נוב' 2013	7,183

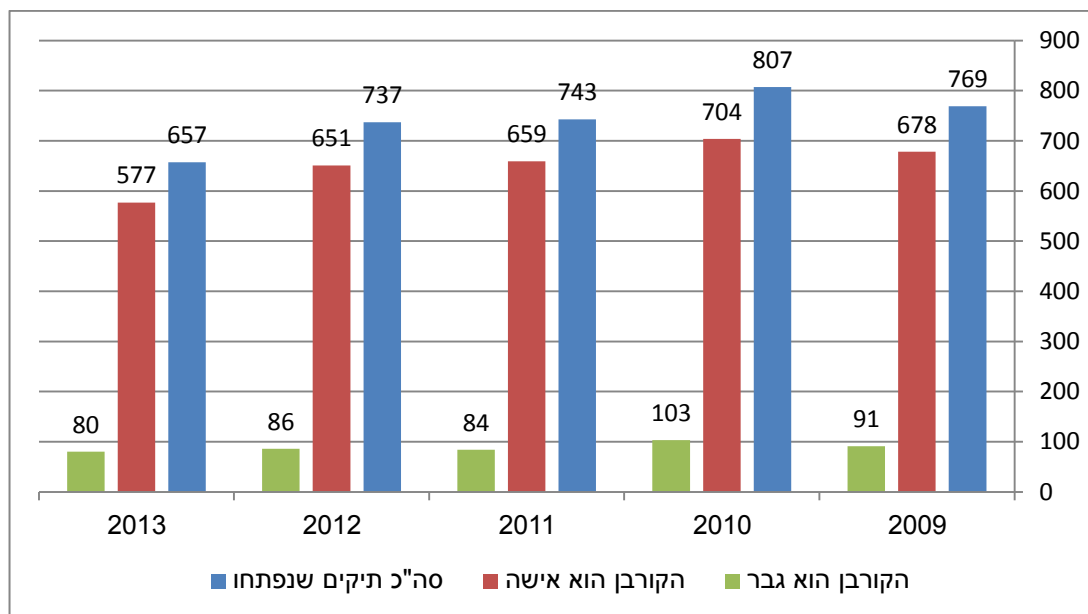
לדברי קובי משמוש, מנהל תחום כלכלה וסטטיסטיקה בהנהלת בתי-המשפט, כ-99% מהבקשות לצווי הגנה מתקבלות במעמד צד אחד והצו ניתן למשך שבעה ימים, כלומר המשיב מורחק או נאסר עליו להתקרב למקום מסוים ברדיוס מסוים שנקבע על-ידי השופט. בהמשך, השופט קובע דיון נוסף במעמד שני הצדדים בתוך כשבוע ממועד הגשת הבקשה. בתום הדיון הנוסף, כ-75% מהבקשות מתקבלות ו-25% מהן מתבטלות. ברוב המקרים, הצו ניתן לתקופה של שלושה חודשים.¹¹

בתי-המשפט אינם עוקבים אחר קיום צווי הגנה, ומלאכתם מסתיימת עם מתן ההחלטה השיפוטית והעברתה לידיעת הגורמים המופקדים על יישומה ברשות המבצעת. אם צו ההגנה מופר, המבקש או המבקשת נדרשים להודיע על כך למשטרה, וזו אמורה לפתוח בחקירה פלילית ולעצור את מפר הצו.¹²

הגרף שלהלן מציג את מספר תיקי החקירה שנפתחו בגין חשד להפרת צווי הגנה בשנים 2009-2013:

תרשים מס' 3: תיקי חקירה שנפתחו בגין חשד להפרת צווי הגנה מכוח החוק למניעת אלימות

13: 2013-2009, בשנים 1991-א, התשנ"א, במשפחה, התשנ"א



¹⁰ משמוש קובי, מנהל תחום כלכלה וסטטיסטיקה, הנהלת בתי-המשפט, דואר אלקטרוני, 10 בנובמבר 2013.

¹¹ ש.ס.

¹² ש.ס.

¹³ רפ"ק קנר יוסי, קמ"ד נפגעי עבירה ורפ"ק דוידסון אלי, קצין פיקוח ובקרה, מדור נפגעי עבירה, משטרת ישראל, דואר אלקטרוני, 7 בנובמבר 2013.



הכנסת

מרכז המחקר והמידע

בשנים 2009-2013, 87%-89% מתיקי החקירה בגין חשד להפרת צווי הגנה נפתחו עקב הפרה מצד הגבר ו-11%-13% מתיקי החקירה נפתחו עקב הפרה מצד האישה.

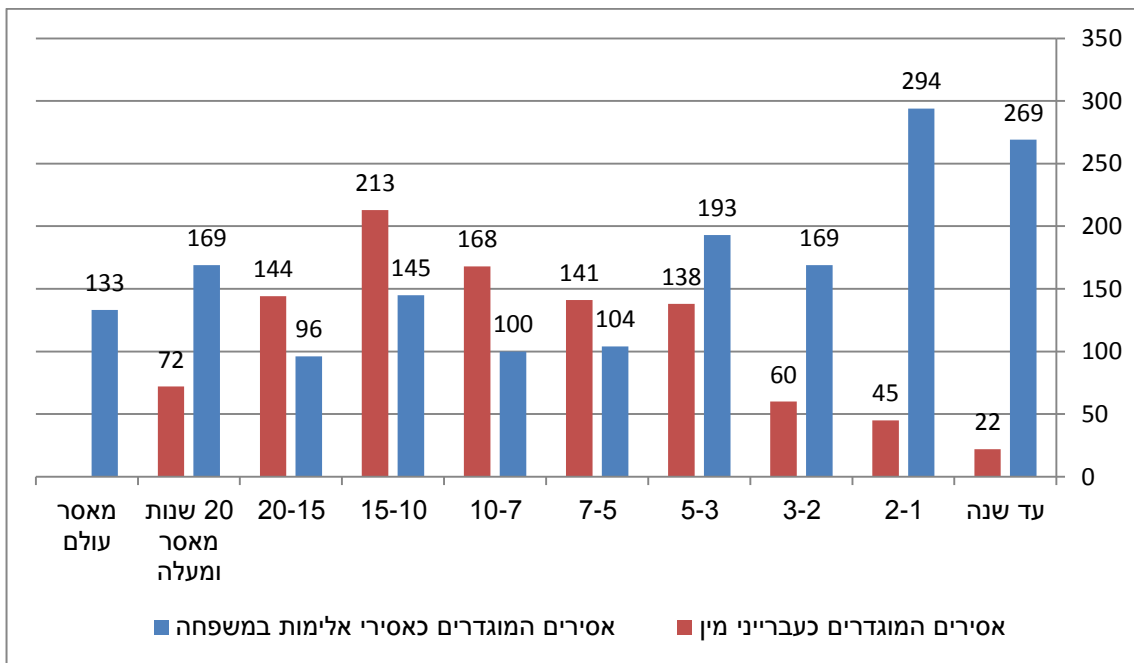
3. נתוני שירות בתי-הסוהר

בשנת 2013 (עד נובמבר) היו במתקנים של שירות בתי-הסוהר 1,672 אסירים המוגדרים אסירי אלימות במשפחה. מתשובת שירות בתי-הסוהר על פניית מרכז המחקר והמידע של הכנסת עולה כי **עבירות אלימות במשפחה אינן מסווגות על-פי מאפייני הקורבן. לפיכך, נתוני שירות בתי-הסוהר נוגעים לכלל האסירים המרצים עונשם בגין אלימות במשפחה, ולא רק לאסירים שנכלאו בגין אלימות כלפי נשים, ולפיכך מנתונים אלה אין לדעת כמה אסירים נקטו אלימות כלפי בת-זוגם וכמה אסירים נקטו אלימות כלפי בן משפחה אחר. נוסף על אסירים אלו, בנובמבר 2013 היו במתקנים של שירות בתי-הסוהר 640 **עצורים** בגין חשד לאלימות במשפחה.**

בשנת 2013 (עד נובמבר) היו במתקנים של שירות בתי-הסוהר 1,003 אסירים המוגדרים עברייני מין. מתשובת שירות בתי-הסוהר על פניית מרכז המחקר והמידע של הכנסת עולה כי **עבירות מין אינן מסווגות על-פי מאפייני הקורבן. לפיכך נתוני שירות בתי-הסוהר נוגעים לכלל האסירים המרצים עונשם בגין עבירות מין, ולא רק לאסירים שנכלאו בשל עבירות מין כלפי נשים, ולפיכך מנתונים אלה אין לדעת כמה אסירים ביצעו עבירות מין כלפי אישה וכמה אסירים ביצעו עבירות מין כלפי גבר. נוסף על אסירים אלו, בנובמבר 2013 היו במתקנים של שירות בתי-הסוהר 163 **עצורים** בגין חשד לעבירות מין.**

תרשים מס' 4: אסירים המוגדרים אסירי אלימות במשפחה ואסירים המוגדרים עברייני מין, על-פי

תקופות מאסר בשנת 2013¹⁴



¹⁴ ר"כ זיבלי מיכל, עוזרת ראש אגף האסיר, שירות בתי-הסוהר, דואר אלקטרוני, 13 בנובמבר 2013.



4. נתוני משרד הבריאות

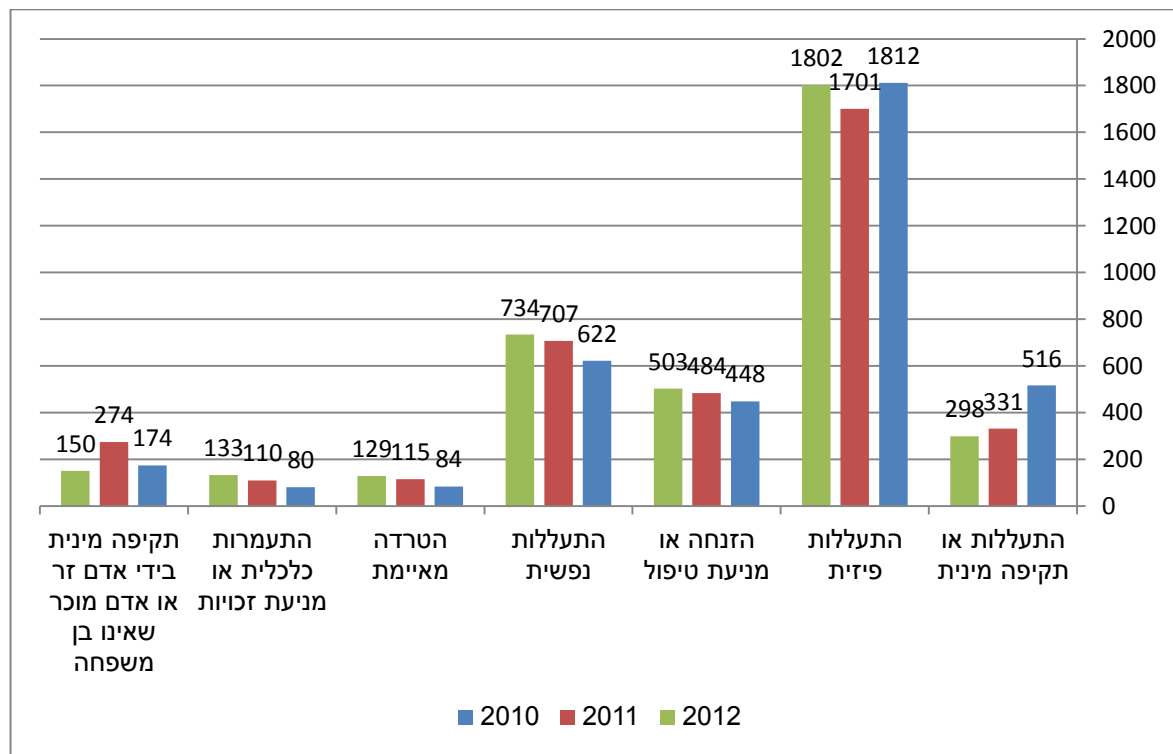
משרד הבריאות אוסף נתונים על נשים נפגעות אלימות במשפחה על-פי הוראות נוהל איתור וטיפול נשים נפגעות אלימות במשפחה על-ידי מטפלים במערכת הבריאות – באשפוז ובקהילה.¹⁵ הנוהל מחייב את כל אנשי מקצועות הבריאות בבתי-החולים ובקהילה לתשאל במישורין נשים שבטיפול בהן נצפו סימנים האופייניים לתופעה.

בשנת 2012 נמסרו 3,749 דיווחים מבתי-החולים ומארבע קופות-החולים על נשים ונערות (מעל גיל 13) שהתברר בתשואל שהן נפגעות אלימות במשפחה או נפגעות תקיפה מינית, לעומת 3,772 דיווחים בשנת 2011 – ירידה של כ-0.5%.¹⁶

בשנת 2012 נמסרו 422 דיווחים מתחנות לבריאות המשפחה של משרד הבריאות על נשים (מעל גיל 18) שהתברר בתשואל שהן נפגעות אלימות במשפחה או נפגעות תקיפה מינית, לעומת 1,039 דיווחים בשנת 2011 – ירידה של 60%. נוסף על כך, נמסרו 536 דיווחים על נשים שענו בשלילה על השאלה האם הן חשופות לאלימות אך אצל המטפלים נותר חשד בעניין זה.

תרשים מס' 5: דיווחים של השירותים הסוציאליים מבתי-החולים ומארבע קופות-החולים על נשים ונערות (מעל גיל 13) שהגיעו לטיפול והתברר בתשואל שהן נפגעות אלימות במשפחה או נפגעות תקיפה

מינית, לפי סוג הפגיעה, בשנים 2010-2012^{17 18}



¹⁵ משרד הבריאות, חוזר המנהל הכללי, [איתור וטיפול נשים נפגעות אלימות במשפחה על-ידי מטפלים במסגרות הבריאות – באשפוז ובקהילה](#), 19 בנובמבר 2003.

¹⁶ ד"ר סהר זהר, סגנית מנהלת המחלקה לטיפול באלימות במשפחה ותקיפה מינית, השירות הארצי לעבודה סוציאלית, משרד הבריאות, דואר אלקטרוני, 11 בנובמבר 2013.

¹⁷ שם.

¹⁸ ללא נתוני התחנות לבריאות המשפחה של משרד הבריאות. הסיווג נעשה על-פי הפגיעה העיקרית, אך ייתכן שאישה נפגעה שתי פגיעות או יותר.



הכנסת

מרכז המחקר והמידע

מהתרשים ניתן לראות שבין 2011 ל-2012 חלה עלייה במספר הדיווחים על ונשים ונערות (מעל גיל 13) שהגיעו לטיפול והתברר בתשואל שהן נפגעות אלימות במשפחה או נפגעות תקיפה מינית ברוב סוגי האלימות: בשנת 2012 נמסרו 1,802 דיווחים על התעללות פיזית לעומת 1,701 דיווחים בשנת 2011 – עלייה של 6%; בשנת 2012 נמסרו 503 דיווחים על הזנחה או מניעת טיפול לעומת 484 דיווחים בשנת 2011 – עלייה של 4%. לעומת זאת, בשנת 2012 נמסרו 298 דיווחים על התעללות או תקיפה מינית לעומת 331 דיווחים בשנת 2011 – ירידה של 10%; בשנת 2012 נמסרו 150 דיווחים על תקיפה מינית בידי אדם זר או אדם מוכר שאינו בן משפחה לעומת 274 דיווחים בשנת 2011 – ירידה חדה של 45%.

מנתונים נוספים שהתקבלו ממשרד הבריאות (ראו נספח א') עולה כי הפגיעה השכיחה ביותר או השנייה בשכיחותה בכל קבוצות הגיל (נערות בנות 13-18, נשים בנות 19-64, נשים מעל גיל 65) היא התעללות פיזית. בשנת 2012, כ-30% מהדיווחים על נערות בנות 13-18, 60% מהדיווחים על נשים בנות 19-64 וכ-28% מהדיווחים על נשים מעל גיל 65 היו על התעללות פיזית, ובסך הכול 48% מהדיווחים למשרד הבריאות מבתי-החולים ומקופות-החולים בשנת 2012 היו על נשים שסבלו מהתעללות פיזית. ממצא זה זהה לנתונים מהשנים 2010-2011. כמו כן, שיעור הדיווחים על נערות בנות 13-18 שהגיעו לטיפול והתברר בתשואל שהן נפגעות התעללות או תקיפה מינית או חוו תקיפה מינית בידי אדם זר או אדם מוכר שאינו בן משפחה גבוה הרבה יותר משיעורן באוכלוסיית הנשים בישראל. על-פי נתוני הלשכה המרכזית לסטטיסטיקה, 9.2% מכלל הנשים בישראל בשנת 2012 היו נערות בנות 13-18;¹⁹ עם זאת, בכ-23% מכלל הדיווחים על התעללות או תקיפה מינית בשנת 2012 הנפגעות היו נערות בנות 13-18 – פי 2.5 משיעורן באוכלוסיית הנשים בישראל. שיעור דומה נמצא גם בדיווחים על תקיפה מינית בידי אדם זר או אדם מוכר שאינו בן משפחה בשנה זו.

בשנים 2010-2012 לא חל שינוי גדול במספר הדיווחים הכולל. אף-על-פי-כן, חלו שינויים במספר הדיווחים בקטגוריות השונות: מספר הדיווחים על התעללות או תקיפה מינית קטן בשנים אלו, ולעומת זאת גדל מספר הדיווחים על התעללות נפשית, הטרדה מאיימת והתעמרות כלכלית או מניעת זכויות.

5. נתוני משרד הרווחה והשירותים החברתיים

5.1. מקלטים לנשים נפגעות אלימות ולילדיהן

המקלטים לנשים נפגעות אלימות ולילדיהן נועדו לספק הגנה פיזית וביטחון נפשי לנשים ולילדיהן שאינם יכולים להישאר בביתם מחמת הסכנה הנשקפת להם. המקלטים מספקים לנשים הגנה, סיוע וטיפול בשעת משבר, ידע לשם מיצוי זכויותיהן וכלים בסיסיים להתמודדות עם הקשיים שהן חוות.²⁰ כיום פועלים ברחבי הארץ 14 מקלטים, ובהם 2 מקלטים המיועדים לנשים ולילדים מהחברה הערבית, 2 מקלטים המיועדים לנשים ולילדים מהחברה החרדית, 2 מקלטים שבהם שוהה אוכלוסייה מעורבת של נשים ערביות ויהודיות ו-2 מקלטים בשיתוף משרד הבריאות לטיפול באוכלוסייה עם צרכים

¹⁹ בשנת 2012 היו 3,994,400 נשים בישראל, ו-368,600 מהן היו נערות בנות 13-18. ראו הלשכה המרכזית לסטטיסטיקה, [שנתון סטטיסטי לישראל 2013](#), עמ' 92-93, תאריך כניסה: 25 בנובמבר 2013.

²⁰ משרד הרווחה והשירותים החברתיים, [סקירת השירותים החברתיים 2011](#), אוקטובר 2012, עמ' 315.



מיוחדים בתחום בריאות הנפש.²¹ אף שחלק מהמקלטים מיועדים למגורים מסוימים, כל המקלטים מקבלים נשים ללא הבדל דת, גזע או לאום.

בשנת 2013 שהו במקלטים לנשים נפגעות אלימות וילדיהן 654 נשים ו-932 ילדים (הנתונים הם עד נובמבר 2013).

טבלה מס' 4: נשים וילדים ששהו במקלטים בשנים 2009-2013²²

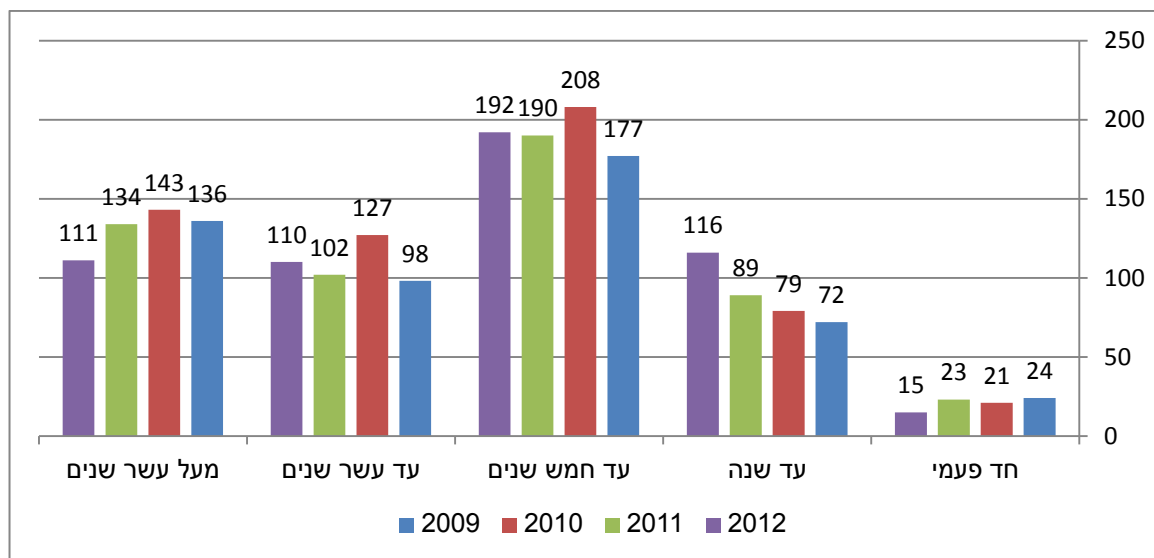
שנה	מספר מקלטים לנשים נפגעות אלימות וילדיהן	מספר הנשים	מספר ילדים
2009	13	748	1,059
2010	13	765	1,097
2011	13	732	972
2012	14	672	992
עד נוב' 2013	14	654	932

לדברי משרד הרווחה והשירותים החברתיים, 14 המקלטים ברחבי הארץ נותנים מענה מספק והולם על צורכיהם של נשים נפגעות אלימות וילדיהן. אם יש תפוסה מלאה באחד המקלטים, נמצא פתרון הולם באמצעות המקלטים האחרים.²³

להלן כמה נתונים סטטיסטיים על נשים נפגעות אלימות ששהו במקלטים בשנים 2009-2012:²⁴

תרשים מס' 6: נשים ששהו במקלטים בחלוקה לפי משך הזמן שבו חוו אלימות לפני הפנייה למקלט,

בשנים 2009-2012



²¹ אמויאל חגי, מפקח ארצי בתחום מניעה וטיפול באלימות במשפחה (קהילה), דדיה מירב, מפקחת ארצית בנושא פגיעות מיניות וחנוך-אחדות מיכל, מפקחת ארצית בתחום האלימות (מקלטים ודירות מעבר), משרד הרווחה והשירותים החברתיים, דואר אלקטרוני, 21 בנובמבר 2013.

²² ש.ם.

²³ ש.ם.

²⁴ כל הנתונים נלקחו מאמויאל חגי, מפקח ארצי בתחום מניעה וטיפול באלימות במשפחה (קהילה), דדיה מירב, מפקחת ארצית בנושא פגיעות מיניות וחנוך-אחדות מיכל, מפקחת ארצית בתחום האלימות (מקלטים ודירות מעבר), משרד הרווחה והשירותים החברתיים, דואר אלקטרוני, 21 בנובמבר 2013.



הכנסת

מרכז המחקר והמידע

טבלה מס' 5: גיל הנשים ששהו במקלטים בשנים 2009-2012

שנה	מתחת לגיל 18	25-18	40-26	59-41	+60
2009	7 (0.5%)	186 (25%)	444 (60%)	105 (14%)	6 (0.5%)
2010	4 (0.5%)	184 (24%)	481 (63%)	92 (12%)	4 (0.5%)
2011	3 (0.5%)	169 (23%)	434 (59.5%)	111 (15%)	13 (2%)
2012	3 (0.5%)	166 (25%)	404 (60%)	98 (14.5%)	²⁵ 1

טבלה מס' 6: נשים ששהו במקלטים בשנים 2009-2012 לפי מספר הילדים לאישה

שנה	ללא ילדים	עם ילדים	ילד אחד	מהן עם שני ילדים	מהן עם שלושה ילדים	מהן עם ארבעה ילדים	מהן עם חמישה ילדים	מהן עם ששה ילדים
2009	243	503	194	165	81	41	19	3
2010	246	511	192	165	97	52	5	-
2011	258	473	186	147	89	43	5	3
2012	221	449	149	155	93	32	13	7

ניתוח הנתונים מהשנים 2009-2012 מלמד שרוב הנשים חוו אלימות במשך שנים מספר לפני שעברו למקלט לנשים נפגעות אלימות. נוסף על כך, כ-60% מהנשים ששהו במקלטים היו בנות 40-26 ומרביתן היו אימהות ושהו במקלט עם ילדיהן.

5.2. חוק שירותי רווחה (מענק הסתגלות לנשים ששהו במקלט לנשים מוכות), התשע"ג-

2012

בשנת 2002 נחקק חוק תגמולים לנשים השוהות במקלט לנשים מוכות (מענק הסתגלות) (הוראת שעה), התשס"ב-2002. בחוק נקבע כי אישה ששהתה במקלט לנשים נפגעות אלימות 30 יום לפחות תקבל תוך 30 יום מיציאתה מהמקלט, מענק של כ-8,000 ש"ח, בתוספת 1,000 ש"ח עבור כל אחד מילדיה.²⁶ תוקף הוראת השעה היה שנה. מאז סיום תוקפה של הוראת השעה ועד לאחרונה לא היה סיוע כספי לנשים העוזבות את המקלטים המעוגן בבסיס התקציב של משרד הרווחה והשירותים החברתיים.²⁷ בנובמבר 2012 אישרה הכנסת את חוק שירותי רווחה (מענק הסתגלות לנשים ששהו במקלט לנשים מוכות), התשע"ג-2012, אשר קובע כי אישה ששהתה 60 ימים לפחות במקלט לנשים מוכות ואינה שבה לביתה לאחר צאתה מהמקלט תהיה זכאית, תוך 60 ימים מיציאתה מהמקלט, למענק הסתגלות של

²⁵ בשל מספר הנשים המועט מעל גיל 60, לא חושב חלקן היחסי במספר הנשים הכולל.

²⁶ חוק תגמולים לנשים השוהות במקלט לנשים מוכות (מענק הסתגלות) (הוראת שעה), התשס"ב-2002, סעיפים 2-4.

²⁷ מרכז המחקר והמידע של הכנסת, [אלימות כלפי נשים – ריכוז נתונים לשנת 2012](#), כתבה שלי מזרחי, 22 בנובמבר 2012, עמ' 13.



8,000 ש"ח בתוספת של 1,000 ש"ח עבור כל ילד שעמה, אך לא יותר משני ילדים.²⁸ על-פי נתוני משרד הרווחה והשירותים החברתיים, מנובמבר 2012 ועד נובמבר 2013 קיבלו 81 נשים מענק הסתגלות, וכ-40 נשים נוספות שנמצאו זכאיות למענק עתידות לקבלו בתקופה הקרובה.²⁹

יודגש כי בהוראת השעה נקבעה תקופת שהות מינימלית במקלט של 30 ימים, ואילו בחוק שנחקק נקבעה תקופת מינימום של 60 ימים. זהו הבדל חשוב, שכן כ-40%-45% מהנשים ששהו במקלטים בשנים 2009-2013 שהו בהם עד חודש ימים.³⁰ כמו כן, בהוראת השעה נקבע שהמענק יועבר תוך 30 ימים לאחר שהאישה יצאה מהמקלט, ואילו בחוק שנחקק נקבע כי המענק יועבר תוך 60 ימים.

בתאריך 18 בנובמבר 2013 אישרה ועדת העבודה, הרווחה והבריאות של הכנסת לקריאה שנייה ושלישית הצעת חוק של חברת הכנסת עליזה לביא, ולפיה אישה ששהתה במקלט לנפגעות אלימות הזכאית למענק כספי תקבל אותו ערב יציאתה מהמקלט ולא תוך 60 ימים לאחר יציאתה ממנו, כפי שקובע החוק כיום. הבקשה למענק תוגש 60 יום לפני עזיבת המקלט.³¹

5.3. דירות מעבר לנשים נפגעות אלימות ולילדיהן

דירת מעבר היא מסגרת טיפולית-שיקומית לנשים וילדים אשר שהו במקלטים לנשים נפגעות אלימות ולילדיהן. הנשים ששוהות בדירות המעבר אינן נמצאות בסיכון אך הן זקוקות למסגרת תומכת ומשקמת רגשית ותפקודית לשם רכישת עצמאות ומימונויות, קבלת סיוע בהליכים משפטיים וחיזוק תפקידן ההורי.³² בנובמבר 2013 פועלות 12 דירות מעבר ברחבי הארץ, ובהן דירת מעבר אחת לנשים מהחברה הערבית ודירת מעבר אחת לנשים מהחברה הדתית-חרדית. לדברי משרד הרווחה והשירותים החברתיים, 12 דירות המעבר ברחבי הארץ נותנות מענה מספק והולם על צורכיהם של נשים נפגעות אלימות וילדיהן.³³

5.4. מרכזים ויחידות למניעה וטיפול בתחום האלימות במשפחה

משרד הרווחה והשירותים החברתיים מעניק שירותי מניעה וטיפול בתחום האלימות במשפחה באמצעות 88 מרכזים ויחידות בפריסה ארצית הפועלים באמצעות מחלקות הרווחה ברשויות המקומיות. בשנת 2012 התקבלו במרכזים 11,216 מטופלים, 65% מהם היו נשים (7,335), 25% מהם היו גברים (2,860) וכ-10% מהם היו ילדים (1,021). נתונים אלה דומים לנתוני שנת 2011.

²⁸ חוק שירותי רווחה (מענק הסתגלות לנשים ששהו במקלט לנשים מוכות), התשע"ג-2012, סעיפים 2-4.

²⁹ אמויאל חגי, מפקח ארצי בתחום מניעה וטיפול באלימות במשפחה (קהילה), דדיה מירב, מפקחת ארצית בנושא פגיעות מיניות וחונך-אחדות מיכל, מפקחת ארצית בתחום האלימות (מקלטים ודירות מעבר), משרד הרווחה והשירותים החברתיים, דואר אלקטרוני, 21 בנובמבר 2013.

³⁰ מרכז המחקר והמידע של הכנסת, אלימות כלפי נשים – ריכוז נתונים לשנת 2012, כתבה שלי מזרחי, 22 בנובמבר 2012, עמ' 13.

³¹ הצעת חוק שירותי רווחה (מענק הסתגלות לנשים ששהו במקלט לנשים מוכות) (תיקון), התשע"ד-2013.

³² משרד הרווחה והשירותים החברתיים, סקירת השירותים החברתיים 2011, אוקטובר 2012, עמ' 318.

³³ אמויאל חגי, מפקח ארצי בתחום מניעה וטיפול באלימות במשפחה (קהילה), דדיה מירב, מפקחת ארצית בנושא פגיעות מיניות וחונך-אחדות מיכל, מפקחת ארצית בתחום האלימות (מקלטים ודירות מעבר), משרד הרווחה והשירותים החברתיים, דואר אלקטרוני, 21 בנובמבר 2013.



6. נתוני איגוד מרכזי הסיוע לנפגעות ולנפגעי תקיפה מינית בישראל

איגוד מרכזי הסיוע הוקם בשנת 1990 כארגון גג של תשעה מרכזי סיוע לנפגעות ולנפגעי תקיפה מינית בישראל. מרכזי הסיוע מעניקים סיוע נפשי לנפגעות ולנפגעים ומלווים אותם בהליכים רפואיים ובהליכים פליליים. כמו כן, המרכזים עוסקים בפעילות הסברה ובהכשרת אנשי מקצוע.³⁴ **ינואר-יוני 2013 טיפלו מרכזי הסיוע לנפגעות ולנפגעי תקיפה מינית ב-4,550 פניות חדשות.**³⁵

המידע הסטטיסטי שמוצג בטבלה להלן מבוסס על נתונים שנאספו מפניות אל מרכזי הסיוע לנפגעות ולנפגעי תקיפה מינית בישראל. בשל אופי השיחות, שיש בהן הקפדה על שמירה על אנונימיות ועל ניהול השיחה לפי רצון הפונה, מידע סטטיסטי רב חסר. למשל, ב-1,692 פניות לא דווח גיל הנפגע או הנפגעת (37% מכלל הפניות) וב-1,401 פניות לא דווח סוג התקיפה המינית (כ-31% מכלל הפניות).

טבלה מס' 7: פניות חדשות אל מרכזי הסיוע, לפי סוג התקיפה המינית וגיל הנפגע או הנפגעת, ינואר-יוני 2013

סה"כ	גיל לא דווח	+61	60-41	40-26	25-19	18-13	12-0	גיל הנפגע או הנפגעת במועד הפגיעה / סוג התקיפה המינית ³⁶
1,235	375	12	77	167	175	301	128	אונס/ניסיון אונס/מעשה סדום
162	25	1	7	19	14	88	8	אונס קבוצתי/תקיפה קבוצתית
735	128	-	5	11	41	133	417	גילוי עריות
574	212	5	37	121	88	81	30	הטרדה מינית/ חשיפה לפורנוגרפיה
443	86	7	28	43	62	149	68	מעשה מגונה
1,401	866	2	10	22	50	184	267	תקיפה מינית שסיווגה לא דווח
4,550	1,692	27	164	383	430	936	918	סה"כ

טבלה מס' 8: פניות חדשות אל מרכזי הסיוע, לפי מין הנפגע או הנפגעת וגיל, ינואר-יוני 2013

סה"כ	גיל לא דווח	+61	60-41	40-26	25-19	18-13	12-0	
3,976	1,553	26	154	360	393	782	708	אישה
543	134	1	10	23	37	153	185	גבר
31	5	-	-	-	-	1	25	לא דווח
4,550	1,692	27	164	383	430	936	918	סה"כ

³⁴ איגוד מרכזי הסיוע לנפגעות ולנפגעי תקיפה מינית, **הורות בצל הפגיעה – פגיעה מינית בישראל 2013**, נובמבר 2013.

³⁵ פנייה חדשה היא הפנייה הראשונה של נפגע או נפגעת במהלך שנה קלנדרית. פניות המשך אינן נספרות. אם הנפגע חווה פגיעה מינית בכמה אירועים נפרדים ומובדלים במהלך שנה קלנדרית אחת, רק הפנייה הראשונה באותה שנה נספרת לצרכים סטטיסטיים; אורן אפרת, דוברת איגוד מרכזי הסיוע לנפגעות ולנפגעי תקיפה מינית, דואר אלקטרוני, 21 בנובמבר 2013.

³⁶ אם הנפגע חווה כמה פגיעות מיניות באירוע אחד, רק הפגיעה שבגינה התקשר נספרת לצרכים סטטיסטיים; אורן אפרת, איגוד מרכזי הסיוע לנפגעות ולנפגעי תקיפה מינית, דואר אלקטרוני, 21 בנובמבר 2013.



כאמור, מידע סטטיסטי רב חסר, ולפיכך אי-אפשר לקבוע מהו אופי התקיפה הנפוץ ביותר או מהו הגיל הממוצע של הנפגעים או הנפגעות במועד התקיפה המינית. עם זאת, אחת התופעות שאפשר להצביע עליהן מכלל הפניות מינואר–יוני 2013 שלגביהן יש מידע מלא, היא ש-29% פניות הן **מנפגעות בנות 0-12** ו-32% מהפניות הן **מנפגעות בנות 13-18**. מכלל הפניות שלגביהן יש מידע מלא, 45% מהפניות הן **מנפגעים בני 0-12** ו-37% מהפניות הן **מנפגעים בני 13-18**. בסך הכול, 64% מהפניות **שהתקבלו בינואר–יוני 2013 שלגביהן יש מידע מלא הן פניות מנפגעות ונפגעים מתחת לגיל 18**.



7. ביבליוגרפיה

7.1. חקיקה

- החוק למניעת אלימות במשפחה, התשנ"א–1991 ;
- חוק שירותי רווחה (מענק הסתגלות לנשים ששהו במקלט לנשים מוכות), התשע"ג–2012 ;
- הצעת חוק שירותי רווחה (מענק הסתגלות לנשים ששהו במקלט לנשים מוכות) (תיקון), התשע"ד–2013.

7.2. מסמכי הכנסת

- מרכז המחקר והמידע של הכנסת, [אלימות כלפי נשים – ריכוז נתונים לשנת 2012](#), כתבה שלי מזרחי, 22 בנובמבר 2012.

7.3. מסמכים ממשלתיים

- משרד הבריאות, חוזר המנהל הכללי, [איתור וטיפול נשים נפגעות אלימות במשפחה על-ידי מטפלים במסגרות הבריאות – באשפוז ובקהילה](#), 19 בנובמבר 2003 ;
- משרד הבריאות, המחלקה לטיפול באלימות במשפחה ותקיפה מינית, [חוקים ונהלים בנושא אלימות במשפחה](#), 2 באוגוסט 2009 ;
- משרד הרווחה והשירותים החברתיים, [סקירת השירותים החברתיים 2011](#), אוקטובר 2012 ;
- הלשכה המרכזית לסטטיסטיקה, [שנתון סטטיסטי לישראל 2010](#) ;
- הלשכה המרכזית לסטטיסטיקה, [שנתון סטטיסטי לישראל 2013](#).

7.4. מסמכים

- איגוד מרכזי הסיוע לנפגעות ולנפגעי תקיפה מינית בישראל, [הורות בצל הפגיעה – פגיעה מינית בישראל 2013](#), נובמבר 2013.

7.5. שיחות טלפון, פגישות ודואר אלקטרוני

- אפרת אורן, דוברת איגוד מרכזי הסיוע לנפגעות ולנפגעי תקיפה מינית בישראל, דואר אלקטרוני, 21 בנובמבר 2013 ;
- חגי אמויאל, מפקח ארצי בתחום מניעה וטיפול באלימות במשפחה (קהילה), מירב דדיה, מפקחת ארצית בנושא פגיעות מיניות ומיכל חנוך-אחדות, מפקחת ארצית בתחום האלימות (מקלטים ודירות מעבר), משרד הרווחה והשירותים החברתיים, דואר אלקטרוני, 21 בנובמבר 2013 ;



- ר"כ מיכל זיבלי, עוזרת ראש אגף האסיר, שירות בתי-הסוהר, דואר אלקטרוני, 13 בנובמבר 2013 ;
- קובי משמוש, מנהל תחום כלכלה וסטטיסטיקה, הנהלת בתי-המשפט, דואר אלקטרוני, 10 בנובמבר 2013 ;
- ד"ר זהר סהר, סגנית מנהלת המחלקה לטיפול באלימות במשפחה ותקיפה מינית, השירות הארצי לעבודה סוציאלית, משרד הבריאות, דואר אלקטרוני, 11 בנובמבר 2013 ;
- חוה קין, הלשכה המרכזית לסטטיסטיקה, דואר אלקטרוני, 18 בנובמבר 2013 ;
- רפ"ק יוסי קנר, קמ"ד נפגעי עבירה ורפ"ק אלי דוידסון, קצין פיקוח ובקרה, מדור נפגעי עבירה, משטרת ישראל, דואר אלקטרוני, 7 בנובמבר 2013 ; דואר אלקטרוני, 19 בדצמבר 2013 ;
- ענת שגב, מרכזת הקשר כנסת-ממשלה, משרד הרווחה והשירותים החברתיים, דואר אלקטרוני, 21 בנובמבר 2013 .



8. נספח א'

מספר הדיווחים של השירותים הסוציאליים מבתי-החולים ומארבע קופות-החולים על נערות ונשים (מעל גיל 13) שהגיעו לטיפול והתברר בתשואל שהן נפגעות אלימות במשפחה או נפגעות תקיפה מינית, לפי סוג הפגיעה, בשנים 2010-2012³⁷

נשים מעל גיל 65			נשים בנות 19-64			נערות בנות 13-18			סוג הפגיעה ³⁸
2012	2011	2010	2012	2011	2010	2012	2011	2010	
15 (1.75%)	15 (1.7%)	14 (1.75%)	212 (9%)	240 (10.5%)	385 (15.7%)	71 (13%)	76 (14%)	117 (24%)	התעללות או תקיפה מינית
244 (28.5%)	298 (33.5%)	280 (35%)	1,394 (60%)	1,270 (55.5%)	1,405 (57.2%)	164 (29.5%)	133 (24%)	127 (26%)	התעללות פיזית
336 (39.5%)	341 (38.5%)	313 (40%)	54 (2.3%)	42 (1.8%)	60 (2.5%)	113 (20.5%)	101 (18.5%)	75 (15.5%)	הזנחה או מניעת טיפול
176 (20.5)	166 (18.7%)	127 (16%)	421 (18%)	422 (18.5%)	403 (16.5%)	137 (24.5%)	119 (22%)	92 (19%)	התעללות נפשית
17 (2%)	18 (2%)	18 (2%)	82 (3.5%)	84 (3.6%)	55 (2.2%)	30 (5.5%)	13 (2.4%)	11 (2.2%)	הטרדה מאיימת
63 (7.5%)	47 (5.3%)	39 (5%)	64 (2.7%)	53 (2.3%)	35 (1.5%)	6 (1%)	10 (1.8%)	6 (1.2%)	התעמרות כלכלית או מניעת זכויות
3 (0.35%)	3 (0.33%)	5 (0.6%)	112 (4.7%)	177 (7.7%)	110 (4.5%)	35 (6%)	94 (17.2%)	59 (12.1%)	תקיפה מינית בידי אדם זר או אדם מוכר שאינו בן משפחה
854 (100%)	888 (100%)	796 (100%)	2,339 (100%)	2,288 (100%)	2,453 (100%)	556 (100%)	546 (100%)	487 (100%)	סה"כ

³⁷ ד"ר סהר זהר, סגנית מנהלת המחלקה לטיפול באלימות במשפחה ותקיפה מינית, השירות הארצי לעבודה סוציאלית, משרד הבריאות, דואר אלקטרוני, 11 בנובמבר 2013.

³⁸ להגדרות סוגי האלימות ראו: משרד הבריאות, המחלקה לטיפול באלימות במשפחה ותקיפה מינית, [חוקים ונהלים בנושא אלימות במשפחה](#), 2 באוגוסט 2009.



הכנסת

מרכז המחקר והמידע