



הכנסת

מרכז המחקר והמידע

ייצוג נשים באקדמיה

– ריכוז נתונים –

מוגש לוועדה לקידום מעמד האישה ולשוויון מגדרי

כ"א בסיוון תשע"ח

4 ביוני 2018

כתיבה: מיכל לרר ועדו אבגר

אישור: אורי טל-ספירו

עריכה לשונית: מערכת דברי הכנסת

הכנסת, מרכז המחקר והמידע

קריית בן-גוריון, ירושלים 9195015

טל': 02 - 6408240 / 1

פקס: 02 - 6496103

www.knesset.gov.il/mmm

רשימת לוחות ותרשימים

- 3 **1. נתונים על ההשכלה הגבוהה של נשים**
- 4 תרשים 1 : סטודנטים במוסדות להשכלה גבוהה בישראל לפי מין ותואר, תשע"ז (2016/17)
- 4 תרשים 2 : סטודנטים במוסדות להשכלה גבוהה בישראל לפי מין וסוג המוסד, תשע"ז (2016/17)
- 5 תרשים 3 : שיעור הסטודנטים אשר החלו את לימודיהם במוסדות להשכלה הגבוהה בתוך עשר שנים מסיום הלימודים בתיכון (2007), לפי קבוצת אוכלוסייה ומין
- 6 תרשים 4 : שיעור הנשים בקרב הסטודנטים באוניברסיטאות, לפי תואר ותחומי לימוד נבחרים (שבהם ייצוג הנשים הוא הגבוה ביותר והנמוך ביותר), באחוזים, תשע"ז (2016/17)
- 7 לוח 1 : שיעור הנבחנים בבחינות בגרות במקצועות נבחרים ברמה של חמש יחידות לימוד, 2016
- 8 תרשים 5 : שיעור הנשים בקרב המתחילים ללימוד תואר ראשון, לפי תחומי לימוד, ישראל וממוצע במדינות ה-OECD, 2015
- 9 תרשים 6 : שיעור הנשים בקרב מקבלי תואר שלישי, לפי תחומי לימוד, תשע"ו (2015/16)
- 9 **2. נתונים על נשים בקרב הסגל האקדמי הבכיר באוניברסיטאות**
- 10 תרשים 7 : שיעור הנשים בקרב חברי הסגל האקדמי הבכיר (משרות מלאות) באוניברסיטאות, לפי דרגה, תשע"ו (2015/16)
- 10 תרשים 8 : שיעור הנשים בקרב חברי הסגל האקדמי הבכיר (משרות מלאות) במכללות האקדמיות המתוקצבות, לפי דרגה, תשע"ה (2014/15)
- 11 תרשים 9 : שיעור הנשים בקרב חברי הסגל האקדמי הבכיר (משרות מלאות) באוניברסיטאות, לפי דרגה, תשס"ג (2002/03) – תשע"ו (2015/16)
- 12 תרשים 10 : מספר גברים ונשים (משרות מלאות) בסגל האקדמי הבכיר באוניברסיטאות, תשס"ג (2002/3) – תשע"ה (2014/15)
- 13 תרשים 11 : שיעור הנשים בקרב חברי הסגל הבכיר (משרות מלאות) באוניברסיטאות, תשע"ה (2014/15), ובקרב חברי הסגל הבכיר החדשים שנקלטו בתשע"ו (2015/16), לפי מוסד
- 14 תרשים 12 : שיעור הנשים בקרב חברי הסגל האקדמי הבכיר (משרות מלאות) במכללות המתוקצבות, תשע"ה (2014/15), ובקרב חברי סגל בכיר שנקלטו בשנים 2011–2015, לפי תחום לימודים
- 14 תרשים 13 : שיעור הנשים בקרב חברי הסגל האקדמי הבכיר (משרות מלאות) באוניברסיטאות, לפי תחום לימודים, תשע"ה (2014/15)
- 15 תרשים 14 : "עקומת המספריים" : שיעור הגברים ושיעור הנשים בשלבים שונים של המסלול האקדמי, תשס"ה (2004/05), תשע"ה (2014/15)



מבוא

במסמך זה נכתב לקראת דיון בוועדה לקידום מעמד האישה ולשוויון מגדרי בנושא ייצוג נשים באקדמיה. במסמך נכללים נתונים על השתלבותן של נשים באקדמיה – כסטודנטיות וכחברות סגל אקדמי בכיר. במסגרת המצומצמת של המסמך הנוכחי לא נכלל עיסוק בחסמים העומדים בפני נשים באקדמיה, העשויים להסביר את הפערים המגדריים בתחומי הלימוד באקדמיה העולים מן הנתונים במסמך, בצעדי מדיניות שאפשר לנקוט כדי להתמודד עם פערים אלו וביישום צעדים אלו בישראל.

במסמך עולות בין השאר הנקודות האלה:

- 59% מהלומדים במוסדות האקדמיים בישראל בשנת תשע"ז (2016/17) היו נשים: 58% מהלומדים לתואר ראשון, 63% מהלומדים לתואר שני, 53% מהלומדים לתואר שלישי. רוב הלומדים בכל סוגי המוסדות האקדמיים הם נשים אך שיעורן גדול במיוחד בקרב הלומדים במכללות לחינוך – 79%. נשים היו רוב בקרב הסטודנטים גם בפילוח לפי קבוצות אוכלוסייה.
- שני תחומי הלימוד באוניברסיטאות שבהם ייצוג הנשים הוא הגבוה ביותר הם חינוך והכשרה להוראה (79%–83% מהלומדים לתואר ראשון, שני או שלישי) וכן מקצועות עזר רפואיים (81%–85%). מנגד, תחומי הלימוד שבהם ייצוג הנשים הוא הנמוך ביותר הם המדעים הפיזיקליים (36%–38%); מתמטיקה, סטטיסטיקה ומדעי המחשב (26%–33%); הנדסה ואדריכלות (27%–31%). יצוין כי תמונת המצב במכללות האקדמיות דומה בתואר הראשון, ואילו בתואר השני במכללות הפערים בין גברים לנשים גדולים יותר.
- יצוין כי החלוקה המגדרית בתחומי הלימוד אינה ייחודית לישראל וכי שיעור הסטודנטיות בתחומים השונים בישראל ובמדינות ה-OECD דומה ברוב התחומים.
- ברקע לתחומי הלימוד שבהם בוחרות נשים בהשכלה הגבוהה יצוינו שיעורי הנבחנות בבגרות במקצועות נבחרים ברמה של חמש יחידות לימוד. עולה כי שיעור הבנים בקרב הנבחנים בבחינות הבגרות במקצועות מדעיים גבוה משיעור הבנות, פרט למקצועות ביולוגיה וכימיה. הפערים הגדולים ביותר בין גברים לנשים הם במקצועות פיזיקה ומדעי המחשב.
- עוד יצוין בהקשר זה כי 7% מהבנות היהודיות אשר סיימו תיכון בשנת 2007 והתחילו את לימודיהן בתוך עשר שנים במוסדות להשכלה גבוהה, לומדות במקצועות STEM (מדעים, טכנולוגיה, הנדסה ומתמטיקה). בקרב בנות אלו, שיעור הבנות שנבחנו ברמה של חמש יחידות לימוד במתמטיקה ובאנגלית הוא 32%. לעומת הבנות היהודיות, 3% מהבנות המוסלמיות אשר סיימו תיכון בשנת 2007 והתחילו את לימודיהן בתוך עשר שנים במוסדות להשכלה גבוהה לומדות במקצועות STEM. בקרב בנות אלו שיעור הבנות שנבחנו ברמה של חמש יחידות לימוד במתמטיקה ובאנגלית הוא 21.5%.
- בתרשים שיוצג בהמשך הדברים אפשר לראות כי גם בקרב בעלי תואר שלישי, תחומי הלימוד שבהם נשים הן רוב ניכר הם חינוך והכשרה להוראה (78%) ומקצועות עזר רפואיים (69%). מנגד, תחומי הלימוד שבהם שיעור הנשים בקרב מקבלי תואר שלישי נמוך משליש הם הנדסה (33%), ומתמטיקה ומדעי המחשב (27%).
- בשנת תשע"ו (2015/16) 32% מחברי הסגל האקדמי הבכיר באוניברסיטאות היו נשים. בשנת תשע"ה (2014/15) 43% מחברי הסגל האקדמי הבכיר במכללות האקדמיות המתוקצבות היו נשים. שיעור הנשים בקרב חברי הסגל יורד ככל שעולה דרגת חברי הסגל: שיעור הנשים בקרב



חברי הסגל בדרגה הבכירה ביותר, פרופסור מן המניין, היה 17% באוניברסיטאות ו-15% במכללות. שיעור הנשים בקרב חברי הסגל האקדמי הבכיר באוניברסיטאות עלה ב-7 נקודות האחוז בין השנים תשס"ג (2002/3) ותשע"ו (2015/16).

- בין השנים תשס"ג (2002/3) ותשע"ה (2014/15) עלה מספר חברי הסגל הבכיר בכ-6%. עם זאת, במספר הגברים חברי הסגל הבכיר חלה ירידה של כ-2% בשנים אלו, ואילו בקרב הנשים חלה עלייה של כ-28% – גידול של כ-2% במוצע בשנה.
- ברוב האוניברסיטאות שיעור הנשים בקרב חברי הסגל הבכיר בשנת תשע"ה (2014/15) היה בין 27% ל-33%, קרוב לשיעור הנשים בקרב חברי הסגל הבכיר בכלל האוניברסיטאות – 30%. באוניברסיטה הפתוחה ובאוניברסיטת חיפה היה שיעור גבוה יחסית של נשים בקרב חברי הסגל הבכיר – 46% ו-42%, בהתאמה, ובטכניון השיעור היה נמוך יחסית – 17%.
- בשנת תשע"ה (2014/15) נשים היו כשליש (34%) מחברי הסגל הבכיר במכללות להנדסה ובמכללות לאומנות, וכמחצית (51%) מחברי הסגל הבכיר במכללות הכלליות.
- בשנים תשע"א (2010/11) עד תשע"ד (2013/14) 34% מחברי הסגל הבכיר החדשים שנקלטו באוניברסיטאות היו נשים.
- בשנים 2015–2011 נשים היו 51% מחברי הסגל הבכיר החדשים שנקלטו במכללות הכלליות, 44% מחברי הסגל הבכיר שנקלטו במכללות לאומנות, ו-33% מחברי הסגל הבכיר שנקלטו במכללות להנדסה.
- יש הבדלים ניכרים בשיעורי הנשים בסגל הבכיר בין תחומי הלימוד השונים. בשני תחומי לימוד הנשים הן רוב בקרב חברי הסגל האקדמי הבכיר: מקצועות עזר רפואיים – 63%, וחינוך – 55%. בפיזיקה, הנדסה ומתמטיקה ומדעי המחשב שיעור הנשים בקרב חברי הסגל הבכיר נמוך (15%), 14%, ו-12% (בהתאמה).

1. נתונים על ההשכלה הגבוהה של נשים

הנתונים בפרק זה לקוחים משני מקורות עיקריים: המועצה להשכלה גבוהה והלשכה המרכזית לסטטיסטיקה, ובאמצעותם תוצג התמונה העדכנית ביותר בדבר ההשכלה הגבוהה של נשים, הן לשנת הלימודים הקודמת – תשע"ז (2016/17), הן לשנה שלפניה – תשע"ו (2015/16).

על פי נתוני הלשכה המרכזית לסטטיסטיקה, **בשנת הלימודים תשע"ז (2016/17) למדו בישראל 312,700 סטודנטים באוניברסיטאות (לרבות באוניברסיטה הפתוחה),¹ במכללות האקדמיות ובמכללות האקדמיות לחינוך. מכלל הסטודנטים, 183,900 היו נשים (59%).² יצוין כי בעוד מספר הנשים אשר החלו ללמוד לתואר ראשון בתוך שש שנים מסיום התיכון עלה ב-15% בשנים האחרונות ועמד בשנת 2017 על 20,907 סטודנטיות, מספר הגברים ירד ב-12% ועמד בשנת 2017 על 8,289 סטודנטים.³**

¹ יצוין כי האוניברסיטה הפתוחה מופרדת לרוב משאר המוסדות בגלל המאפיינים הייחודיים שלה: היעדר תנאי קבלה לתואר ראשון, גמישות בבחירת מסלול הלימודים האישי ומשך הלימודים.

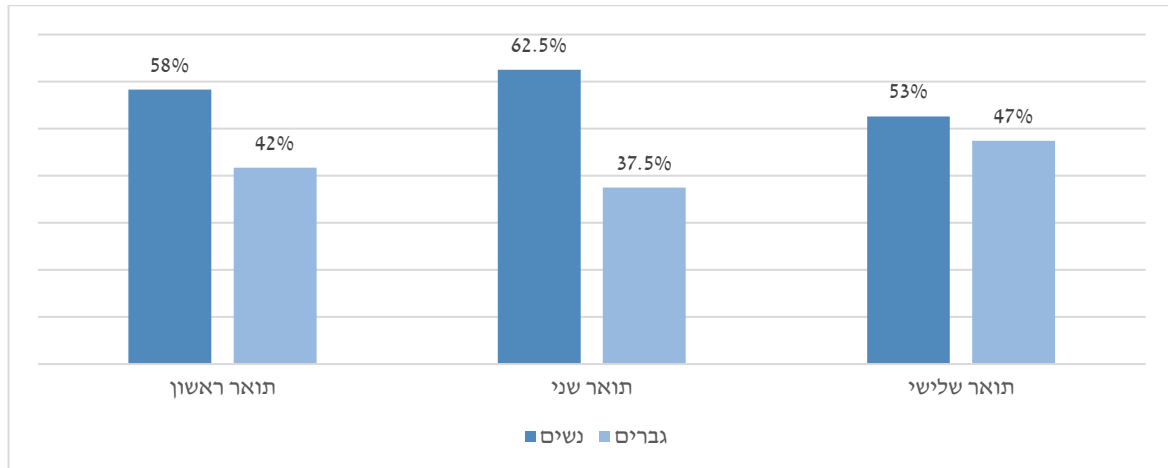
² הלשכה המרכזית לסטטיסטיקה, לקט נתונים לרגל יום האישה הבין-לאומי 2017, 6 במרס 2018.

³ שם, מגמות בהשכלה הגבוהה בישראל, אפריל 2018.



בפרק זה יוצגו נתונים המשקפים את שיעורי הייצוג של נשים במשך הלימודים לתארים שונים בהשכלה הגבוהה, על פי פילוחים אלו: סוג התואר, קבוצת אוכלוסייה, סוג המוסד ותחומי הלימוד (באמצעות השוואה בין-לאומית). להלן שיעורי הייצוג של נשים בתארים ראשון, שני ושלישי.

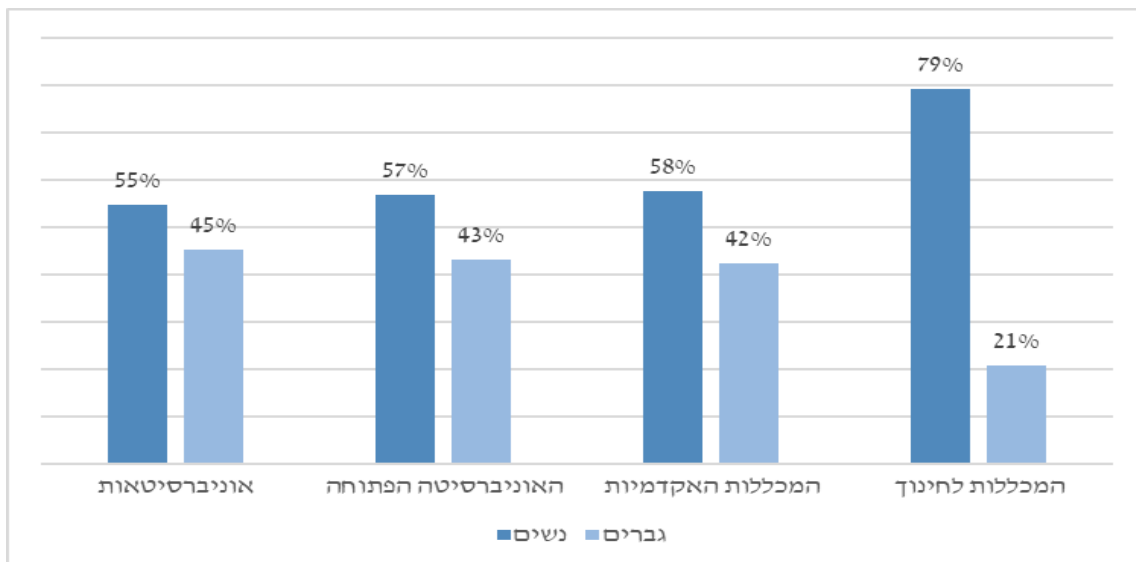
תרשים 1: סטודנטים במוסדות להשכלה גבוהה בישראל לפי מין ותואר, תשע"ז (2016/17)⁴



מנתוני התרשים אפשר לראות בתואר ראשון ובתואר שני הפער בין שיעור הגברים לשיעור הנשים הוא 17 נקודות האחוז ו-25 נקודות האחוז, בהתאמה. בתואר שלישי הפער בין שיעור הגברים לשיעור הנשים קטן יותר – 5 נקודות האחוז.

לעניין אופן התפלגות הסטודנטים (בכלל התארים) בין המוסדות להשכלה גבוהה, להלן תרשים שבו יוצגו נתונים אלו על פי מין.

תרשים 2: סטודנטים במוסדות השכלה גבוהה בישראל לפי מין ולפי סוג המוסד, תשע"ז (2016/17)⁵



⁴ שם, [לקט נתונים לרגל יום האישה הבין-לאומי 2017](#), 6 במרס 2018.

⁵ שם. לרשימת המוסדות ראו באתר המועצה להשכלה גבוהה: [רשימת המכללות האקדמיות](#), תאריך כניסה: 3 ביוני 2018.

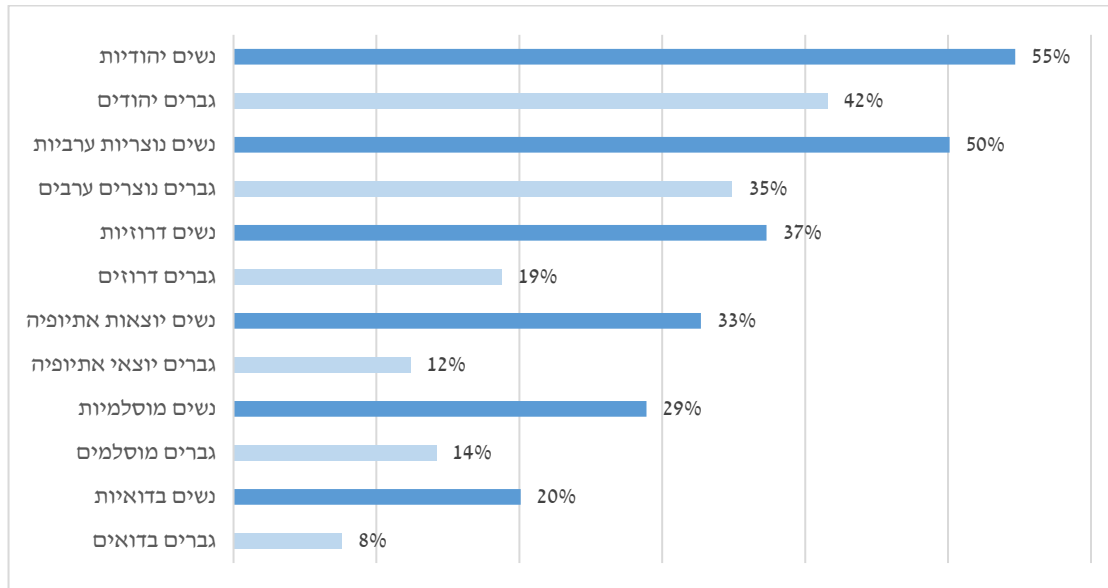


מנתוני התרשים אפשר לראות כי בכל מוסדות ההשכלה הגבוהה הנשים הן רוב בקרב כלל הלומדים. לצוין כי תופעה זו הייתה יציבה מאז שנת הלימודים תש"ס (1999/2000).⁶ בעוד הפער בין הנשים לגברים בקרב הסטודנטים באוניברסיטאות הוא הקטן ביותר (10 נקודות אחוז), בקרב הסטודנטים במכללות לחינוך הוא הגדול ביותר (58 נקודות אחוז).

בתרשים הבא יוצגו שיעורי הגברים והנשים שהחלו בלימודים אקדמיים בתוך עשר שנים מסיום לימודיהם בתיכון, בחלוקה לפי קבוצות אוכלוסייה.⁷

תרשים 3: שיעור הסטודנטים אשר החלו את לימודיהם במוסדות להשכלה הגבוהה בתוך עשר שנים

מסיום הלימודים בתיכון (2007), לפי קבוצת אוכלוסייה ומין⁸



לפי נתוני התרשים אפשר לראות כי הנשים הן הרוב בקרב הסטודנטים שהחלו את לימודיהם בעשור שלאחר סיום התיכון, בכל קבוצות האוכלוסייה. הפערים הגדולים ביותר בין נשים לגברים נמצאו בקרב יוצאי אתיופיה (כ-21 נקודות אחוז) ולאחר מכן בקרב הדרוזים (18 נקודות אחוז). בקרב שאר הקבוצות הפערים דומים – בין 12 ל-15 נקודות אחוז.⁹

בתרשים להלן מוצג שיעור הנשים בקרב הסטודנטים באוניברסיטאות לפי תואר ותחום לימוד. תחומי הלימוד המוצגים בתרשים הם אלו אשר נמצאים בקצוות (שבהם ייצוג גבוה או ייצוג נמוך של נשים).

⁶ הלשכה המרכזית לסטטיסטיקה, [השכלה גבוהה תשע"ז](#), 2016–2017.

⁷ צוין כי בתוך קבוצת הנשים היהודיות נכללות גם נשים יוצאות אתיופיה, המוצגות בהמשך בעמודה נפרדת, ובתוך קבוצת הנשים המוסלמיות נכללות גם נשים בדואיות, שגם להן ביטוי נפרד בגרף.

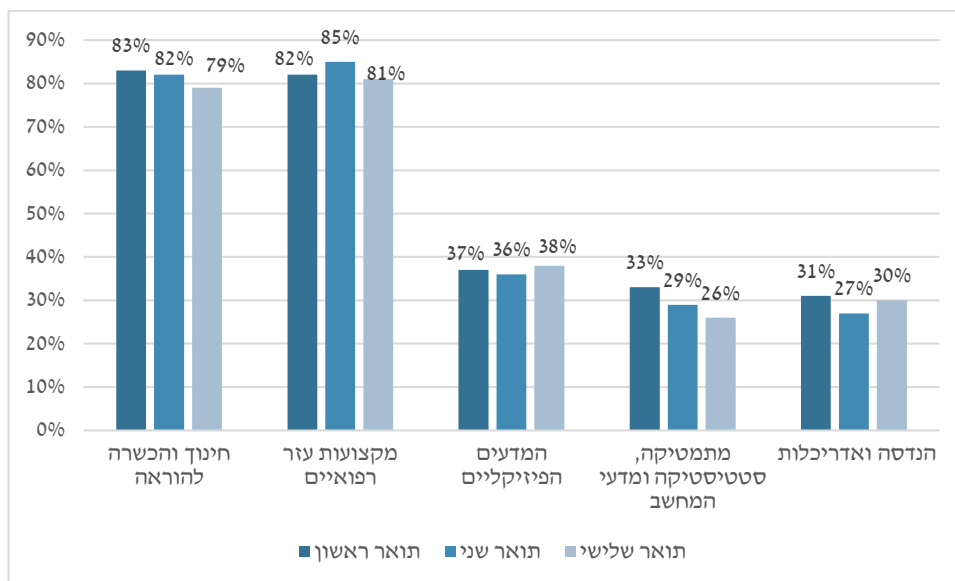
⁸ הלשכה המרכזית לסטטיסטיקה, [מגמות בהשכלה הגבוהה בישראל](#), אפריל 2018.

⁹ הלשכה המרכזית לסטטיסטיקה, [מגמות בהשכלה הגבוהה בישראל](#), אפריל 2018.



תרשים 4: שיעור הנשים בקרב הסטודנטים באוניברסיטאות, לפי תואר ותחומי לימוד נבחרים (שבהם

ייצוג הנשים הוא הגבוה ביותר והנמוך ביותר), באחוזים, תשע"ז (2016/17)¹⁰



לפי התרשים אפשר לראות כי שני תחומי הלימוד באוניברסיטאות שבהם ייצוג הנשים הוא הגבוה ביותר הם חינוך והכשרה להוראה¹¹ וכן מקצועות עזר רפואיים.¹² מנגד, תחומי הלימוד שבהם ייצוג הנשים הוא הנמוך ביותר הם המדעים הפיזיקליים;¹³ מתמטיקה סטטיסטיקה ומדעי המחשב;¹⁴ הנדסה ואדריכלות.¹⁵ יודגש כי המדעים הביולוגיים עומדים בנפרד מהמדעים הפיזיקליים, ובהם ייצוג הנשים הוא גבוה.

כמו כן, אפשר לראות כי ההבדל בין התארים בעניין שיעור הייצוג של הנשים קטן, הן בתחומי הלימוד שבהם הנשים מיוצגות בשיעורים גבוהים והן באלו שבהם הן מיוצגות בשיעורים נמוכים.

אשר למצב במכללות האקדמיות, לפי הנתונים שבידנו מצטיירת תמונה דומה למדי בתואר ראשון. אולם בכל הקשור לתואר שני, לפי נתוני תשע"ז (2016/17) הפערים גדולים יותר: במקצועות החינוך והכשרה

¹⁰ הלשכה המרכזית לסטטיסטיקה, [מגמות בהשכלה הגבוהה בישראל](#), אפריל 2018

¹¹ בחינוך והכשרה להוראה נכללים: חינוך, חינוך עיוני ומחקרי, דידקטיקה, מינהל חינוכי, ייעוץ חינוכי, חינוך מיוחד, פסיכולוגיה חינוכית, הוראת הטכנולוגיה והמדעים, הוראת מדעי הרוח והחברה, הוראת יהדות, חינוך לשוני והוראת שפות.

¹² במקצועות עזר רפואיים נכללים: רוקחות, הפרעות בתקשורת, בריאות הציבור, בריאות תעסוקתית, בריאות נפש קהילתית, סיעוד, לימוד זקנה, רפואת חירום, ריפוי בעיסוק, טיפול באמצעות אומנויות, פיזיותרפיה, דיאטטיקה, מדעי הרפואה המעבדתית, אופטומטריה.

¹³ במדעים פיזיקליים נכללים: כימיה, כימיה אורגנית, כימיה פיזיקלית, כימיה תעשייתית, פיזיקה, פיזיקה-מתמטיקה, פיזיקה גרעינית, ננו-מדעים וננו-טכנולוגיה, גיאופיזיקה, גאולוגיה, אוקיינוגרפיה, הידרולוגיה, מדעי האקלים, מדעי כדור הארץ, גיאולוגיה ימית, מדעים.

¹⁴ במתמטיקה, סטטיסטיקה ומדעי המחשב נכללים: מתמטיקה, מתמטיקה-מדעי המחשב, סטטיסטיקה, מדעי המחשב, ביו-אינפורמטיקה, מערכות מידע ניהוליות.

¹⁵ בהנדסה ואדריכלות נכללים: הנדסה אזרחית, הנדסת בניין, גיאו-טכנולוגיה, הנדסה תחבורה ותעבורה, הנדסה סביבתית, הידרו-טכניקה, הנדסה גאודטית, הנדסת מכונות, מכניקה, הנדסת רובוטיקה, הנדסת חשמל, הנדסת מחשבים – חשמל, הנדסת מחשבים – מדעי המחשב, הנדסת מערכות תקשורת, הנדסה אווירונאוטית, הנדסה כימית, הנדסת מזון וביוטכנולוגיה, הנדסה תעשייה וניהול, הנדסת מערכות מידע, הנדסת מערכות, הנדסת תוכן וייצור, ניהול והנדסת בטיחות, ארכיטקטורה ובינוי ערים, תכנון ערים ואזורים, אדריכלות נוף, עיצוב תעשייתי, הנדסת חומרים, הנדסה גרעינית, הנדסה ביו-רפואית, מדעי ההנדסה, הנדסה ביוטכנולוגית, ביו הנדסה, הנדסת אנרגיה.



הכנסת

מרכז המחקר והמידע

להוראה וכן במקצועות עזר רפואיים נשים מיוצגות בשיעור של יותר מ-90% ובתחומי הלימוד הנדסה ואדריכלות וכן מתמטיקה, סטטיסטיקה ומדעי המחשב שיעור הנשים הוא 23%-16%, בהתאמה.¹⁶ ברקע לשיעורי ייצוג הנשים בתחומי לימוד מדעיים בתואר ראשון יוזכר שיעור הבנות במקצועות המשיקים בתיכון. בהבאת נתונים אלו אין כוונה לקשור קשר סיבתי בין השניים אלא רק להציג רקע אפשרי להם.

לוח 1: שיעור הנבחנים בבחינות בגרות במקצועות נבחרים ברמה של 5 יחידות לימוד, 2016¹⁷

שיעור הנבחנים ברמת 5 יחידות לימוד מכלל הנבחנים		מקצוע מוגבר
בנות	בנים	
19%	13%	ביולוגיה
12%	17%	מתמטיקה
8%	6%	כימיה
6%	15%	פיזיקה
5%	13%	מדעי המחשב

לפי נתוני הטבלה אפשר ללמוד כי שיעור הבנים בקרב הנבחנים בבחינות בגרות במקצועות המדעיים גבוה משיעור הבנות, פרט למקצועות כימיה וביולוגיה. הפערים הניכרים ביותר בין שני המינים הם במקצועות פיזיקה ומדעי המחשב, שבהם שיעור הבנים הנבחנים ברמת חמש יחידות לימוד הוא 15% בפיזיקה לעומת 6% בקרב הבנות ו-13% במדעי המחשב לעומת 5% בקרב הבנות. במתמטיקה שיעור הבנים אומנם גבוה משיעור הבנות, אולם שיעור הבנות נמצא בעלייה מתונה בשנים האחרונות.

יצוין כי 7% מהבנות היהודיות אשר סיימו תיכון בשנת 2007 והתחילו את לימודיהן בתוך עשר שנים במוסדות להשכלה גבוהה, לומדות במקצועות STEM (מדע, טכנולוגיה, הנדסה ומתמטיקה); שיעור הבנות בקרבן אשר נבחנו ברמה של חמש יחידות לימוד במתמטיקה ואנגלית הוא 32%. 3% מבין הבנות המוסלמיות אשר סיימו תיכון בשנת 2007 והתחילו את לימודיהן בתוך עשר שנים במוסדות להשכלה גבוהה, לומדות במקצועות STEM. לעומת זאת, שיעור הבנות בקרבן אשר נבחנו ברמה של חמש יחידות לימוד במתמטיקה ואנגלית הוא 21.5%.

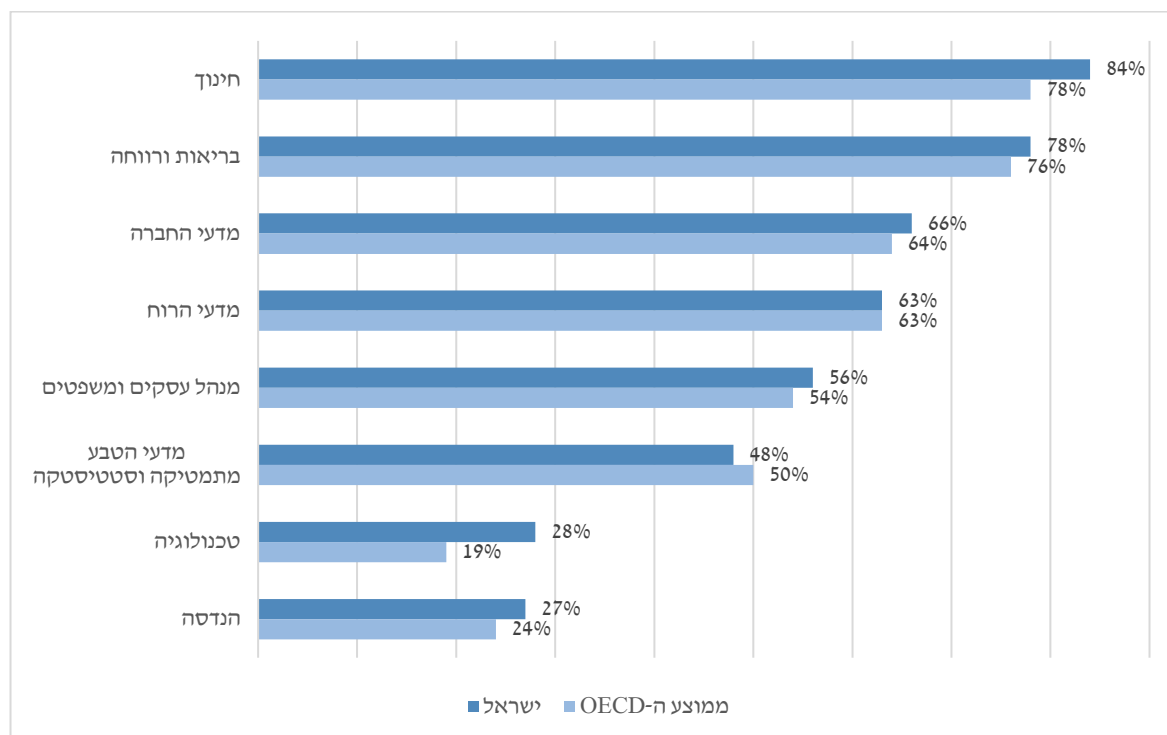
בתרשים להלן מוצג שיעור הנשים בקרב המתחילים ללמוד תואר ראשון בתחומי הלימוד השונים בהשוואה למדינות ה-OECD.

¹⁶ הלשכה המרכזית לסטטיסטיקה: [לוח 2.22 – סטודנטים במכללות אקדמיות לפי תואר, מקצוע לימוד ומין, 2016/17](#).
¹⁷ הלשכה המרכזית לסטטיסטיקה: [לוח 8.21 נבחנים בבחינות בגרות שנבחנו ברמת חמש יחידות לימוד במקצועות נבחרים לפי תכונות נבחרות, 2016](#).



תרשים 5: שיעור הנשים בקרב המתחילים ללמוד תואר ראשון, לפי תחומי לימוד, ישראל ומוצע ה-

18 OECD, 2015



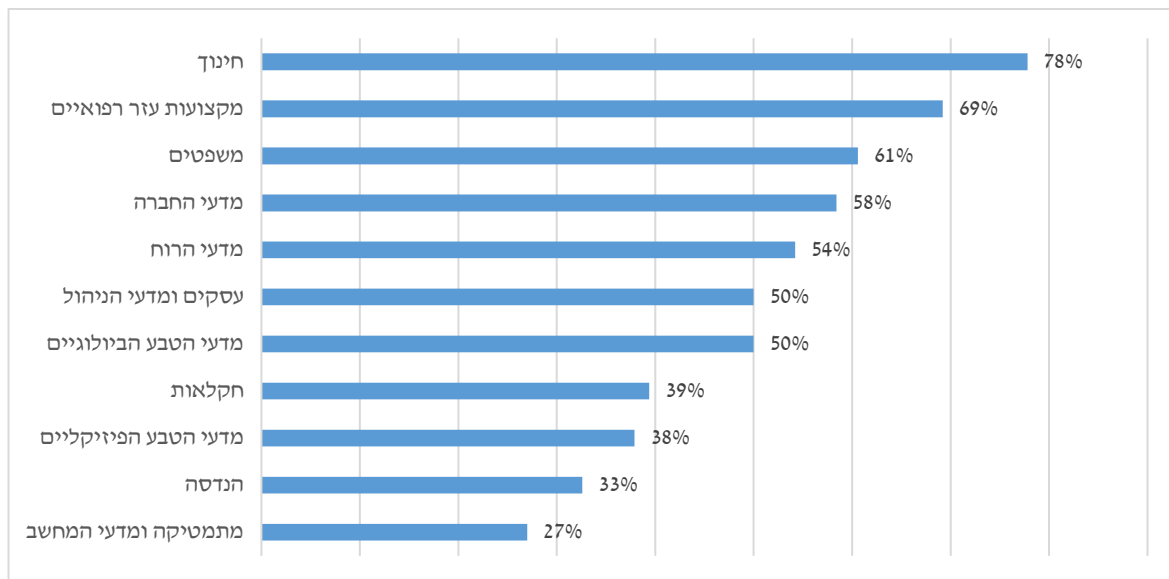
מנתוני התרשים אפשר ללמוד כי החלוקה המגדרית בתחומי הלימוד השונים אינה ייחודית לישראל וכי שיעור הסטודנטיות בתחומים השונים בישראל ובמדינות ה-OECD דומה ברוב התחומים.¹⁹ כאמור לעיל, הפערים בשיעורי הייצוג של גברים ונשים בתארים ראשון ושני הם 16 נקודות האחוז ו-25 נקודות האחוז, בהתאמה. בתואר שלישי ניכר כי הפערים קטנים. להלן תרשים שבו מוצג שיעור הנשים מקבלות התואר השלישי לפי תחומי לימוד.

¹⁸ OECD, [Education at a Glance, 2017: OECD indicators, Table C3.1, pp. 282](#)

¹⁹ בטכנולוגיה הכוונה לטכנולוגיות מידע ותקשורת.



תרשים 6: שיעור הנשים בקרב מקבלי תואר שלישי לפי תחומי לימוד, תשע"ו (2015/16)²⁰



לפי נתוני התרשים אפשר ללמוד כי גם בקרב בעלי תואר שלישי, תחומי הלימוד שבהם יש רוב ניכר לנשים הם חינוך והכשרה להוראה ומקצועות עזר רפואיים. מנגד, תחומי הלימוד שבהם שיעור הנשים בקרב מקבלי תואר שלישי נמוך משליש הם הנדסה, ומתמטיקה ומדעי המחשב.

2. נתונים על נשים בקרב הסגל האקדמי הבכיר באוניברסיטאות²¹

להלן יוצגו נתונים על נשים בקרב הסגל האקדמי הבכיר באוניברסיטאות. הנתונים, שנמסרו למרכז המחקר והמידע של הכנסת מהמועצה להשכלה גבוהה (מל"ג), הם רק על הסגל האקדמי הבכיר – חברי סגל קבועים בדרגת מרצה, מרצה בכיר, פרופ' חבר ופרופ' מן המניין. אין בידי המל"ג נתונים מלאים ומעובדים על מרצים לא קבועים במוסדות ההשכלה הגבוהה – מורים מן החוץ,²² המשתייכים לסגל הזוטור (ובו גם עוזרי הוראה). הנתונים הם על משרות מלאות ולא על מספר הנפשות (כלומר שני חברי סגל המועסקים בחצי משרה כל אחד נספרים בנתונים אלו כחבר סגל אחד). יוצגו נתונים על אוניברסיטאות ומכללות אקדמיות המתוקצבות על ידי הוועדה לתכנון ותקצוב (ות"ת), ללא מכללות אקדמיות לחינוך המתוקצבות על ידי משרד החינוך ומוסדות לא מתוקצבים. הנתונים העיקריים הם משנת תשע"ה (2014/15). נתוני חברי הסגל הבכיר בכלל האוניברסיטאות ונתוני קליטת חברי הסגל הבכיר באוניברסיטאות הם משנת תשע"ו (2015/16). להלן יוצגו נתוני שיעור הנשים בקרב חברי הסגל האקדמי הבכיר באוניברסיטאות ובמכללות.

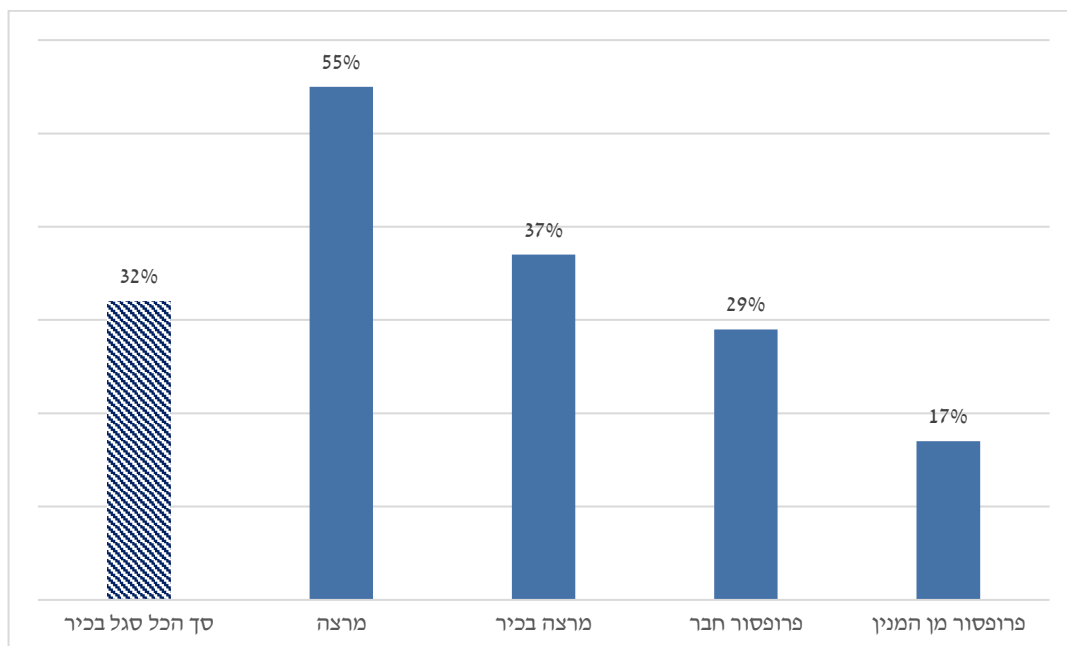
²⁰ הלשכה המרכזית לסטטיסטיקה, [לוח 3.12 מקבלי תואר שלישי מהאוניברסיטאות במקצועות לימוד נבחרים, לפי מין ומוסד, תשע"ו \(2015–2016\)](#).

²¹ אם לא צוין אחרת, מקור הנתונים הוא ארי סטון, ממונה תחום סגל ותפקות מחקר, אגף תכנון ומדיניות, המועצה להשכלה גבוהה, דוא"ל, 28 במאי 2018; Tamar Kravitz, Senior Coordinator, Academic Division (CHE) and Nina Ostrozhko, Senior Coordinator, Finance Division (PBC), "Gender Equity in Higher Education in Israel: Looking Towards the Future", presented at the Azrieli Foundation Seminar, February 15th 2018. הועבר בדוא"ל מנינה אוסטרוז'קו, מרכזת בכירה בתחום הקצבות למחקר, אגף התקצוב, המועצה להשכלה גבוהה, 30 במאי 2018.

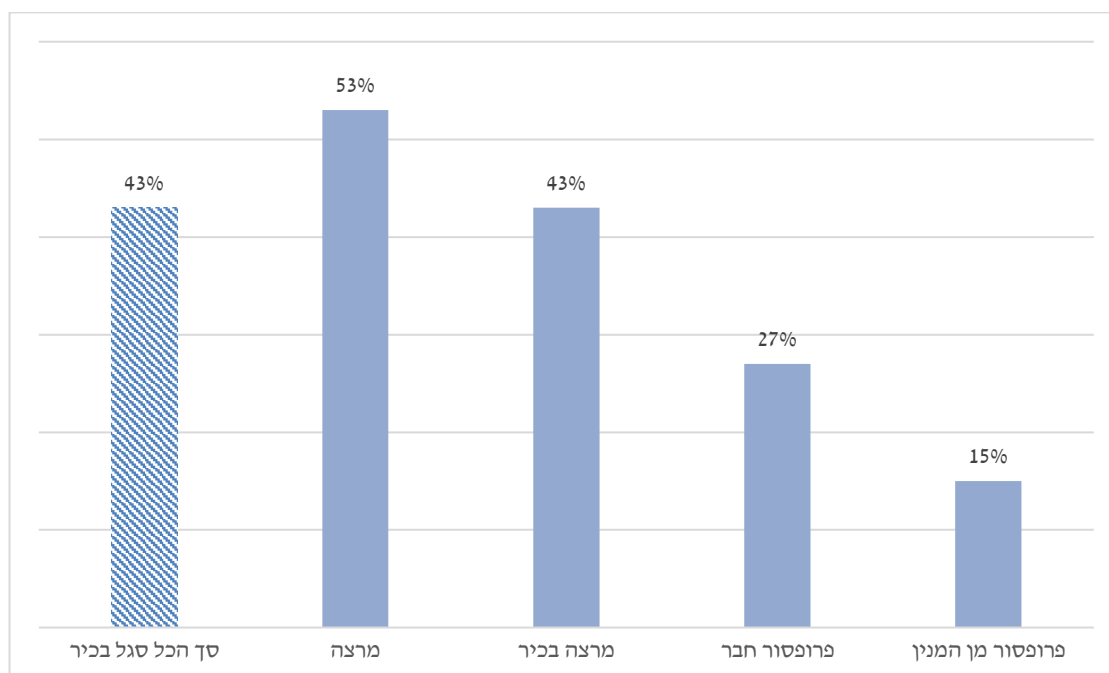
²² ארי סטון, ממונה תחום סגל ותפקות מחקר, אגף תכנון ומדיניות, המועצה להשכלה גבוהה, דוא"ל, 28 במאי 2018.



תרשים 7: שיעור הנשים בקרב חברי הסגל האקדמי הבכיר (משרות מלאות)²³ באוניברסיטאות, לפי דרגה, תשע"ו (2015/16)



תרשים 8: שיעור הנשים בקרב חברי הסגל האקדמי הבכיר (משרות מלאות) במכללות האקדמיות המתוקצבות, לפי דרגה, תשע"ה (2014/15)



מנתוני התרשימים אפשר ללמוד כי נשים היו פחות משליש (32%) מכלל חברי הסגל האקדמי הבכיר באוניברסיטאות בישראל בשנת תשע"ו ו-43% מחברי הסגל במכללות המתוקצבות בשנת תשע"ה. הן באוניברסיטאות והן במכללות שיעור הנשים בקרב חברי הסגל הבכיר קטן ככל שעולה דרגת חברי הסגל:

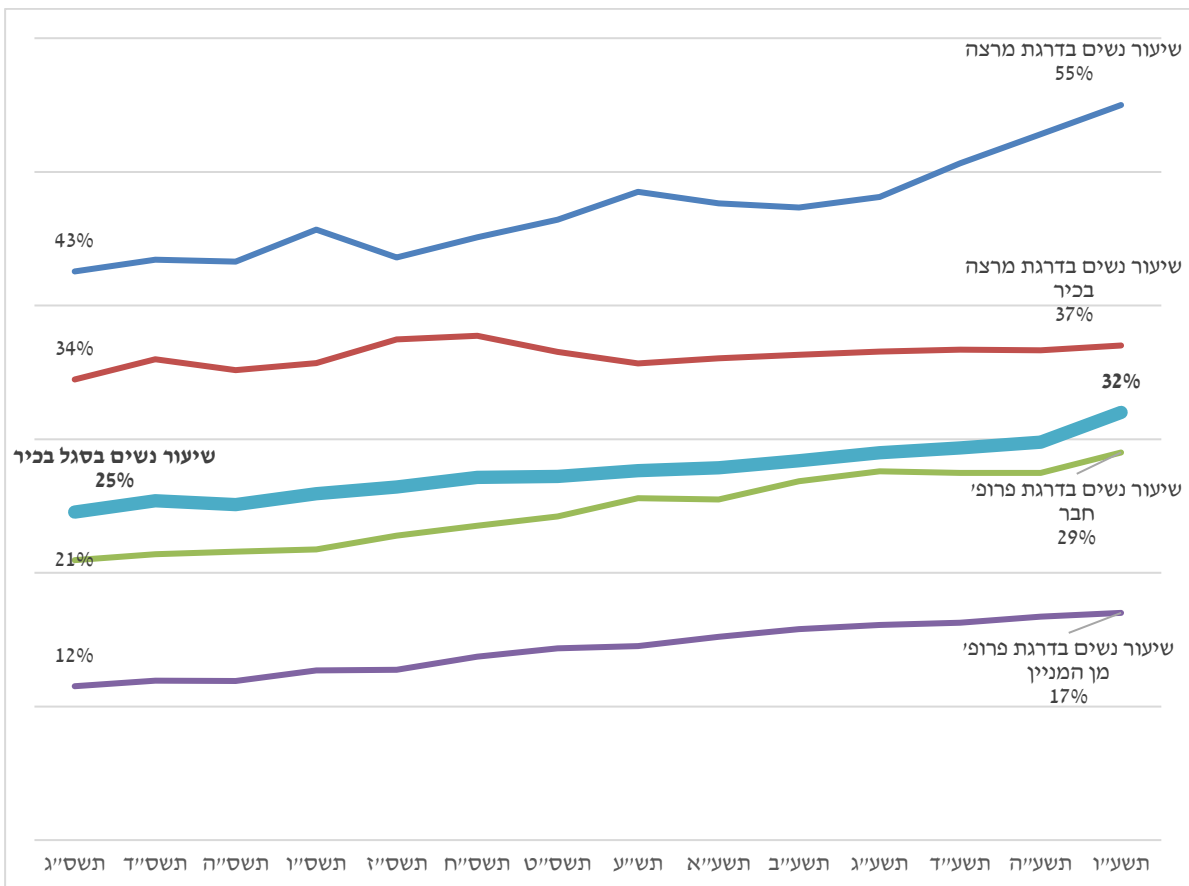
²³ כאמור, משמעות הדבר היא כי שני חברי סגל המועסקים בחצי משרה כל אחד נספרים בנתונים אלו כחבר סגל אחד.



לפיכך, הנשים היו יותר ממחצית (55% באוניברסיטאות ו-53% במכללות) מחברי הסגל בדרגת מרצה, יותר משליש (37% באוניברסיטאות ו-43% במכללות) מחברי הסגל בדרגת מרצה בכיר, יותר מרבע (29% באוניברסיטאות ו-27% במכללות) מחברי הסגל בדרגת פרופ' חבר, ופחות מחמישית (17% באוניברסיטאות ו-15% במכללות) מחברי הסגל בדרגת פרופ' מן המניין.

להלן יוצג השינוי בשיעור הנשים בקרב חברי הסגל הבכיר באוניברסיטאות מאז שנת תשס"ג (2002/3).

תרשים 9: שיעור הנשים בקרב חברי הסגל האקדמי הבכיר (משרות מלאות) באוניברסיטאות, לפי דרגה, תשס"ג (2002/03) – תשע"ו (2015/16)



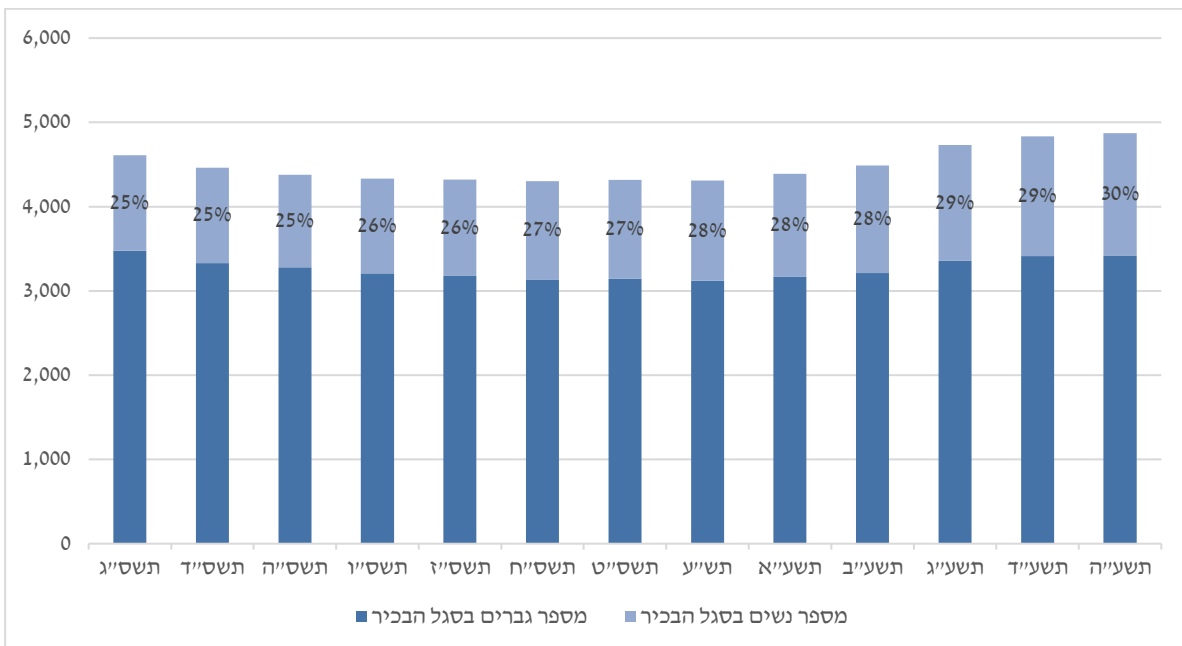
שיעור הנשים בקרב חברי הסגל האקדמי הבכיר עלה ב-7 נקודות האחוז בין השנים תשס"ג לתשע"ו. **מגמת העלייה לא הייתה בשיעור דומה בכל הדרגות האקדמיות.** שיעור הנשים בקרב חברי הסגל בדרגת מרצה עלה ב-12 נקודות האחוז, שיעורן בקרב חברי הסגל בדרגת מרצה בכיר עלה ב-3 נקודות האחוז, שיעורן בקרב חברי הסגל בדרגת פרופ' חבר עלה ב-8 נקודות האחוז ושיעורן בקרב חברי הסגל בדרגת פרופ' מהמניין עלה ב-5 נקודות האחוז.

כמו כן, אפשר לבחון את ייצוג הנשים בקרב חברי הסגל האקדמי גם באמצעות עיון במספר הכולל של חברי הסגל הבכיר במספרים מוחלטים במשך השנים. לאורך זמן. להלן יוצג מספר חברי וחברות הסגל האקדמי הבכיר באוניברסיטאות (ללא האוניברסיטה הפתוחה ואוניברסיטת אריאל) מאז שנת תשס"ג (2002/3).

²⁴ לא כולל האוניברסיטה הפתוחה ואוניברסיטת אריאל.



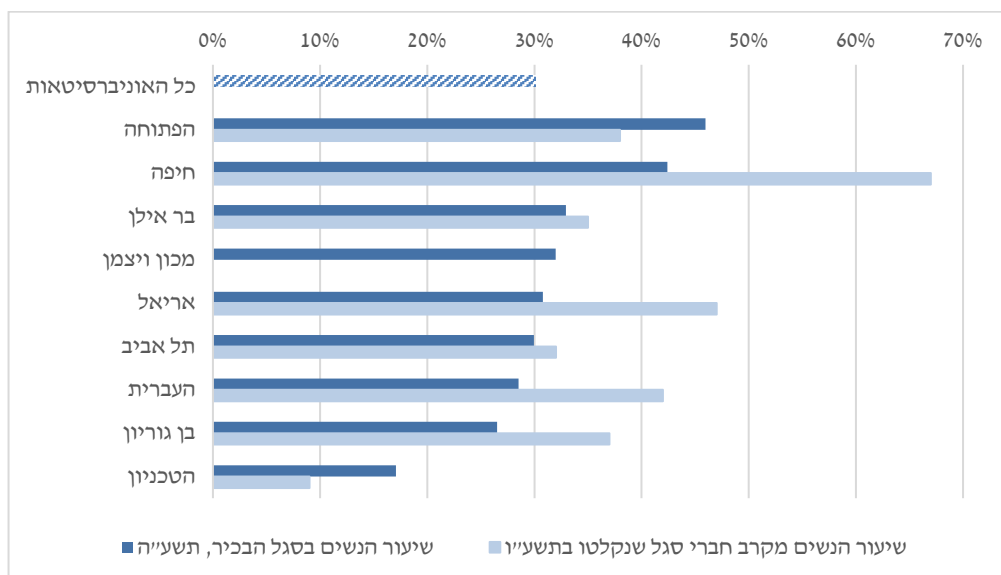
תרשים 10: מספר גברים ונשים (משרות מלאות)²⁵ בסגל האקדמי הבכיר באוניברסיטאות, תשס"ג – תשע"ה (2002/03) – תשע"ה (2014/15)



מספר חברי הסגל האקדמי הבכיר באוניברסיטאות, לפי משרות מלאות, עלה מכ-4,600 חברי סגל בשנת תשס"ג לכ-4,900 חברי סגל בשנת תשע"ה, עלייה של כ-6%. אך בעוד במספר הגברים חברי הסגל חלה ירידה של כ-2% בשנים אלו, בקרב הנשים חלה עלייה של כ-28%, גידול של כ-2% בממוצע בשנה.

להלן יוצג שיעור הנשים בקרב חברי הסגל הבכיר בכל אוניברסיטה.

תרשים 11: שיעור הנשים בקרב כלל חברי הסגל הבכיר (משרות מלאות) באוניברסיטאות, תשע"ה (2014/15), ובקרב חברי הסגל הבכיר החדשים שנקלטו בהן בתשע"ו (2015/16), לפי מוסד



²⁵ כאמור, משמעות הדבר היא כי שני חברי סגל המועסקים בחצי משרה כל אחד נספרים בנתונים אלו כחבר סגל אחד.

²⁶ לא כולל האוניברסיטה הפתוחה ואוניברסיטת אריאל.

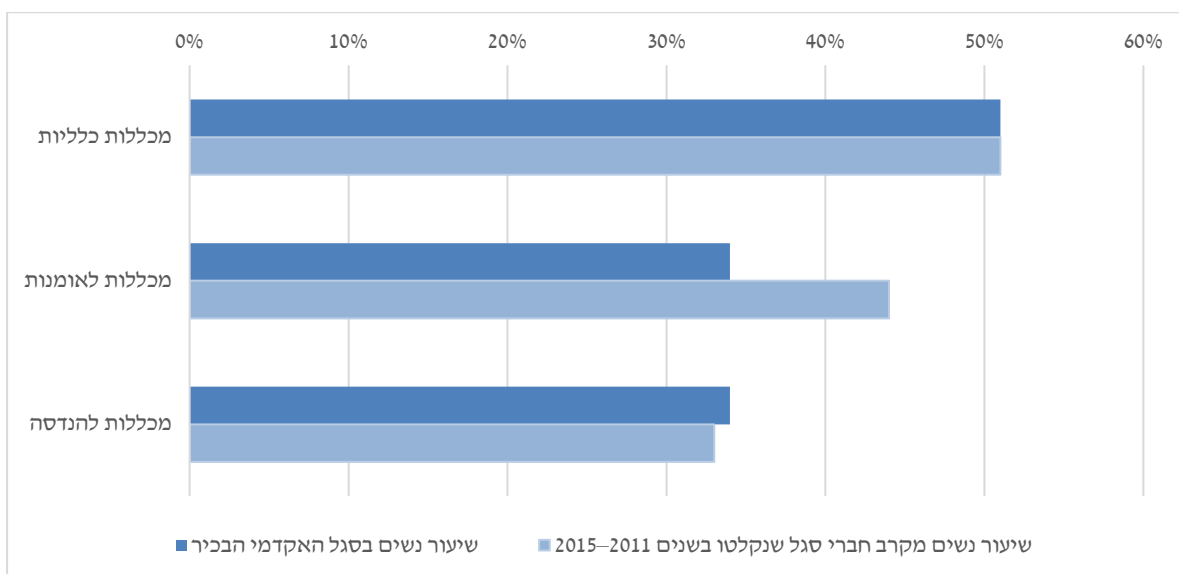


מהנתונים בתרשים אפשר ללמוד כי שיעור הנשים בקרב חברי הסגל הבכיר אינו זהה בכלל האוניברסיטאות. ברוב המוסדות שיעור הנשים בקרב חברי הסגל הבכיר בשנת תשע"ה היה בין 27% ל-33%, קרוב לשיעור הנשים בקרב חברי הסגל הבכיר בכלל האוניברסיטאות – 30%. באוניברסיטה הפתוחה ובאוניברסיטת חיפה היה שיעור גבוה יחסית של נשים בקרב חברי הסגל הבכיר – 46% ו-42%, בהתאמה, ובטכניון שיעורן היה נמוך יחסית – 17%.

עוד עולה מהנתונים כי ברוב המוסדות שיעור הנשים בקרב חברי הסגל הבכיר החדשים, שהחלו לעבוד בשנת תשע"ו (2015–2016), גבוה משיעורן בקרב כלל חברי הסגל. שיעור קליטת הנשים נמוך ביחוד בטכניון (9%) ובמכון ויצמן (0%). יובהר כי אין בידינו נתונים על הקליטה במספרים מוחלטים – ייתכן שמספרים אלו נמוכים, ועל כן יש להתייחס לנתונים המוצגים באחוזים במשנה זהירות. אין בידינו נתון עדכני על שיעור הנשים שנקלטו בסגל הבכיר של כלל האוניברסיטאות, אך בשנים תשע"א (2010/11) – תשע"ד (2013/14) שיעורן היה 34%.²⁷

להלן יוצגו נתונים על שיעור הנשים בקרב כלל חברי הסגל האקדמי הבכיר ובקרב חברי הסגל הבכיר שנקלטו לאחרונה במכללות האקדמיות המתוקצבות.

תרשים 12: שיעור הנשים בקרב כלל חברי הסגל האקדמי הבכיר (משרות מלאות) במכללות המתוקצבות, תשע"ה (2014/15), ובקרב חברי הסגל הבכיר שנקלטו בשנים 2011–2015, לפי תחום לימודים



מנתוני התרשים אפשר ללמוד כי גם בקרב סגל המכללות המתוקצבות קיימים הבדלים ניכרים בשיעורי הנשים בסגל הבכיר במכללות מתחומים שונים. בעוד במכללות להנדסה ובמכללות לאומנות הנשים הן רק כשליש (34%) מאנשי הסגל הבכיר, במכללות הכלליות הן כמחצית (51%) מחברי הסגל הבכיר.

כמו כן, אפשר ללמוד כי בעוד במכללות לאומנות שיעור הנשים בקרב חברי הסגל הבכיר החדשים, שהחלו לעבוד בשנים 2011–2015, גבוה משיעורן בקרב כלל חברי הסגל הבכיר, במכללות הכלליות ובמכללות להנדסה שיעור העובדות החדשות דומה לשיעור כלל חברות הסגל הבכיר.

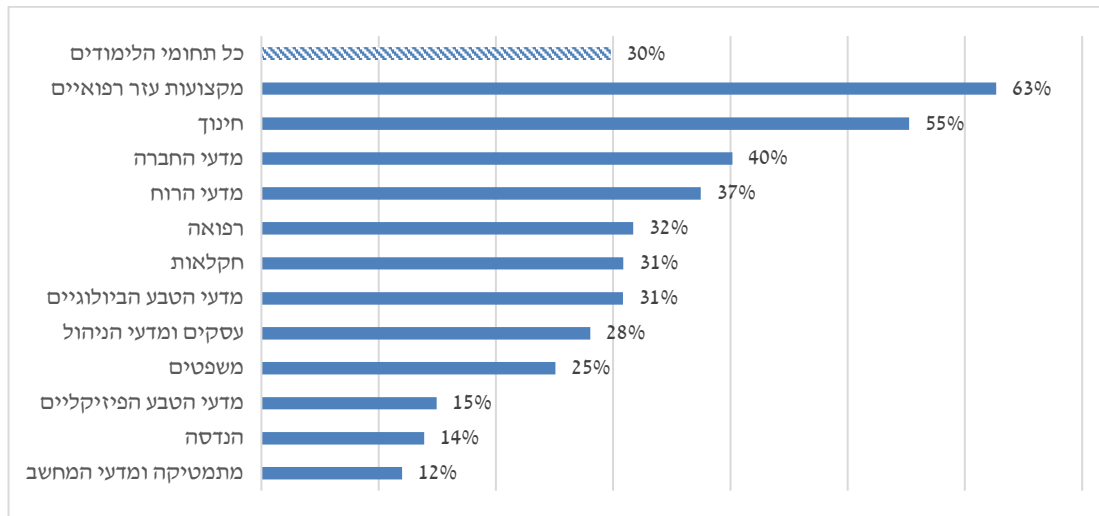
להלן יוצגו נתונים על חברות סגל בכיר בחלוקה לפי תחומי הלימוד.

²⁷ הוועדה לקידום וייצוג נשים במוסדות להשכלה גבוהה, [דוח הוועדה](#), יולי 2015.



תרשים 13: שיעור הנשים בקרב חברי הסגל האקדמי הבכיר (משרות מלאות) באוניברסיטאות, לפי

תחום לימוד, תשע"ה (2014/15)



מהנתונים בתרשים אפשר ללמוד כי קיימים הבדלים ניכרים בשיעור הנשים בסגל האקדמי הבכיר בין תחומי הלימוד השונים. **בשני תחומי לימוד הנשים הן רוב בקרב חברי הסגל האקדמי: מקצועות עזר רפואיים – 63%, וחינוך – 55%** (יצוין כי בתחום החינוך הנשים הן רוב בכל דרגות הסגל ואילו במקצועות העזר הרפואיים הנשים הן רוב בכל הדרגות מלבד בדרגת פרופ' מן המניין). במדעי החברה ובמדעי הרוח שיעור הנשים בקרב חברי הסגל גבוה משיעורן בכלל התחומים, ואילו במשפטים, ובעיקר **בפיזיקה, הנדסה ומתמטיקה ומדעי המחשב, שיעור הנשים בקרב חברי הסגל נמוך** – עד כדי 12% מחברי הסגל במתמטיקה ומדעי המחשב. **כאמור, גם בקרב הסטודנטים לכל התארים, ובקרב מקבלי התואר השלישי, קיים רוב בולט לנשים בתחומי החינוך ומקצועות העזר הרפואיים, ומיעוט של נשים בתחומי הפיזיקה, ההנדסה והמתמטיקה ומדעי המחשב** (ראו תרשים מס' 4 ותרשים מס' 6 שלעיל).

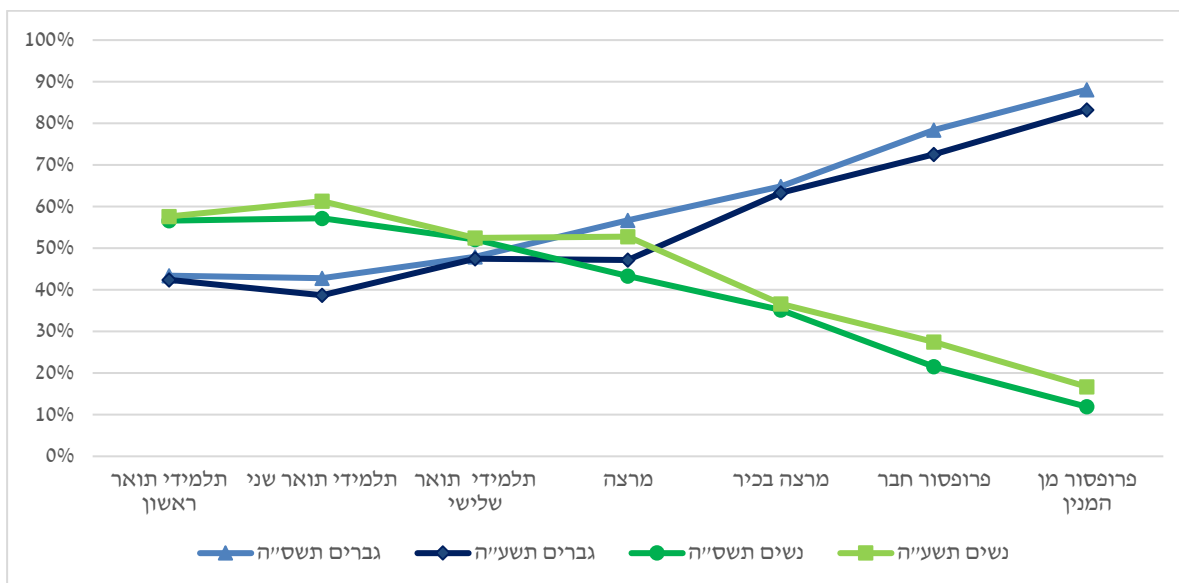
לסיום יוצג תרשים המכונה בספרות המקצועית "עקומת המספריים", ובו תוצג החלוקה המגדרית בשלבים השונים של המסלול האקדמי.

²⁸ לא כולל האוניברסיטה הפתוחה ואוניברסיטת אריאל.



תרשים 14: "עקומת המספריים": שיעור הגברים ושיעור הנשים בשלבים שונים של המסלול

האקדמי, תשס"ה (2004/5), תשע"ה (2014/15)²⁹



מהתרשים אפשר להסיק כי למרות ההבדלים בין שיעור הגברים לשיעור הנשים בין שנת תשס"ה לשנת תשע"ה, בשתי נקודות הזמן אפשר לראות דפוס זהה – רוב של נשים במהלך הלימודים האקדמיים, שמצטמצם בלימודי התואר השלישי. רוב של גברים ניכר בקרב חברי הסגל הבכיר מדרגת מרצה בכיר והלאה, והוא גדל ככל שהדרגה בכירה יותר.

²⁹ נתוני סטודנטים: הלשכה המרכזית לסטטיסטיקה, שנתון סטטיסטי 2016, [לוח 8.56: סטודנטים באוניברסיטאות, במכללות אקדמיות ובמכללות אקדמיות לחינוך, לפי תואר, מין, גיל, קבוצת אוכלוסייה ומחוז מגורים](#), 27 בספטמבר 2016. נתוני אנשי סגל: ארי סטון, ממונה תחום סגל ותפוקות מחקר, אגף תכנון ומדיניות, המועצה להשכלה גבוהה, דוא"ל, 28 במאי 2018.

