

חלוקת הכנסות מארנונה ממשלתית לפי מגזר

כתיבה תמיר אגמון, כלכלן | אישור: עמי צדיק, מנהל המחלקה לפיקוח תקציבי
תאריך: י"ד בתמוז תש"ף, 6 ביולי 2020

פיקוח תקציבי

תוכן עניינים

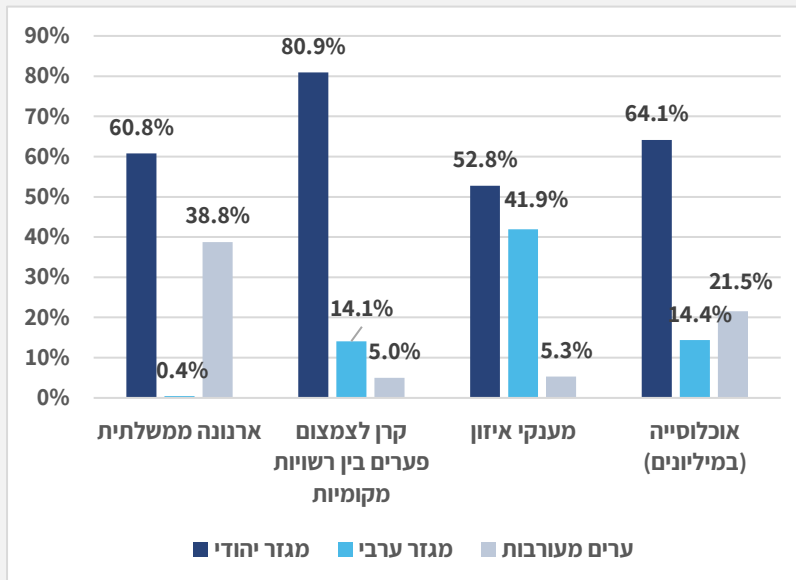
1.....	תמצית	
2.....	1. גביית ארנונה ממשרדי ויחידות הממשלה	.1
2.....	1.1 המצב בעבר	
3.....	1.2 המצב כיום	
6.....	2. קרן לצמצום פערים בין רשויות מקומיות	.2
6.....	2.1 תבחינים לחלוקת תקציב הקרן	
8.....	2.2 הקצאות הקרן לצמצום פערים לפי מגזר ואשכול	
10.....	3. דיון	
13.....	נספח: כללי חלוקת תקציב הקרן	

תמצית

מסמך זה נכתב לבקשת חה"כ יוסף ג' בארין בנושא חלוקת הכנסות מארנונה ממשלתית לפי מגזר. במסמך מוצג תיאור של התפתחות גביית ארנונה ממשרדי ממשלה לאורך השנים, נתונים אודות ההכנסות מארנונה ממשלתית לפי מגזר, אשכול חברתי-כלכלי, אשכול פריפריאלי ומחוז, והקצאות הקרן לצמצום פערים בין רשויות מקומיות לפי מגזר, אשכול חברתי-כלכלי, אשכול פריפריאלי ומחוז.

עד שנת 2016 הממשלה שילמה ארנונה לרשויות המקומיות, מלבד ירושלים וערים המוגדרות כ"ערי עולים", בשיעור מופחת, בתלות בסוג הנכס. באוגוסט 2016 החליטה הממשלה על הקמתה של 'קרן לצמצום פערים ברשויות המקומיות' (להלן הקרן) החל מה-1 בינואר 2017 ועל ביטול מנגנון ערי עולים. תקציב הקרן בסך **500 מיליון ש"ח** נועד לתת מענה לירידה בהכנסות רשויות המקומיות שהיו זכאיות לתשלומי ארנונה בגין היותן "ערי עולים".

התרשים להלן מציג השוואה של חלוקת הכנסות לרשויות המקומיות מארנונה ממשלתית (2018), תקציב הקרן



לצמצום פערים (2019), מענקי איזון (2020) ואוכלוסייה (2018). מההשוואה עולה כי חלקן של הרשויות המקומיות במגזר היהודי מהכנסות מארנונה ממשלתית, תקציב הקרן ומענקי איזון הוא **60.8%**, **80.9%** ו-**52.8%** בהתאמה, בהשוואה לכ-**64.1%** חלקן באוכלוסייה. חלקן של הרשויות המקומיות במגזר הערבי מהכנסות מארנונה ממשלתית, תקציב הקרן ומענקי איזון הוא **0.4%**, **14.1%** ו-**41.9%** בהתאמה, בהשוואה

ל-**14.4%** חלקן באוכלוסייה. חלקן של ערים מעורבות מהכנסות מארנונה ממשלתית, תקציב הקרן ומענקי איזון הוא **38.8%**, **5%** ו-**5.3%** בהתאמה, בהשוואה לכ-**21.5%** חלקן באוכלוסייה.

לפי ניתוח של מרכז המחקר והמידע של הכנסת, **הכנסות מארנונה לא למגורים מהווה גורם מרכזי באיתנות הפיננסית של הרשות המקומית**. כמו כן, הרשויות המקומיות מקבלות חלק ניכר מתקציביהן מהעברות של הממשלה (בעיקר משרדי החינוך והרווחה) לפי שיטת המצ'ינג (תקצוב תואם), ברוב המקרים בחלוקה של **75%** מהממשלה ו-**25%** מהרשות המקומית). לעיתים, היעדר הכנסות עצמיות, בעיקר מארנונה לא למגורים, מקשה על רשויות מקומיות לממן את חלקן במצ'ינג (**25%**), וכך הן גם עשויות לאבד את יתרת התקציב הממשלתי (**75%**).

1. גביית ארנונה ממשרדי ויחידות הממשלה

1.1 המצב בעבר¹

ארנונה היא מס המושט על המחזיקים בנכס בתחומי שיפוט של רשות מקומית. בפקודת העיריות [נוסח חדש] מוגדרות סמכויות הרשות המקומית בהטלת ארנונה ובגבייתה ומפורטים סוגי הנכסים.² הארנונה היא המקור העיקרי להכנסות עצמיות של רשויות מקומיות.³ לפי ניתוח של מרכז המחקר והמידע של הכנסת, **הכנסות מארנונה לא למגורים מהווה גורם מרכזי באיתנות הפיננסית של הרשות המקומית.**⁴

פקודת מסי העירייה ומסי הממשלה (פיטורין), 1938 (להלן: הפקודה), קובעת הוראות בנושא פטור ממסי רשויות מקומיות, ובכלל זה מתשלומי הארנונה של המדינה לרשויות המקומיות.⁶ במקור פטרה הפקודה את המדינה מלשלם לרשות המקומית ארנונה בגין נכסיה ברשויות המקומיות. בשנת 1954 תוקנה הפקודה ונקבע כי בירושלים ובכל רשות מקומית ששר הפנים (לאחר התייעצות עם שר האוצר) יכריז שהיא "עיר עולים", תהיה המדינה מחויבת לשלם ארנונה בשיעור מלא (100%).⁷ בשנת 1995 תוקנה הפקודה ונקבע כי נוסף על חובת המדינה לשלם ארנונה בשיעור של 100% בירושלים ובערי עולים, משנת 1998 ואילך תשלם המדינה ארנונה ליתר הרשויות המקומיות בהן היא מחזיקה נכסים,⁸ בשיעור מופחת, בתלות בסוג הנכס,

טבלה 1: שיעורי הארנונה המושטים על משרדי הממשלה⁵

סוג הנכס	שיעור
נכסים שבידי משרד הביטחון, צה"ל ויחידות הסמך שלהם	30%
בסיסים המשמשים בתי חולים ומרפאות	45%
נכסים אחרים בבעלות המדינה	55%

כמוצג בטבלה 1. החל משנת 1998 קבעה החקיקה כי על המדינה לשלם לרשויות המקומיות בגין נכסיה ארנונה בשיעור של 30%, 45%, או 55% או 100% מהתעריף שקבעה הרשות

המקומית, בהתאם להגדרת העיר (ירושלים, ערי עולים, ערים אחרות) ולסוג הנכס (נכסים בידי משרד הביטחון וצה"ל, בתי חולים ומרפאות ונכסים אחרים).

¹ עדי ענבר, [ביטול מנגנוני ערי עולים במסגרת הצעת חוק ההסדרים לשנים 2017-2018](#), מרכז המחקר והמידע של הכנסת, נובמבר 2016.

² [פקודת העיריות \[נוסח חדש\]](#).

³ הלמ"ס, [רשויות מקומיות 2018](#), 10 במרץ 2020.

⁴ תמיר אגמון, [ניתוח מעבקי האיזון ברשויות המקומיות בשנים 2015-2014](#), מרכז המחקר והמידע של הכנסת, פברואר 2016.

⁵ [פקודת מסי העירייה ומסי הממשלה \(פיטורין\), 1938](#), סעיף 3(א)(3).

⁶ [פקודת מסי העירייה ומסי הממשלה \(פיטורין\), 1938](#).

⁷ [שם](#), סעיפים 3(ג) ו-5א.

⁸ [חוק ההסדרים במשק המדינה \(תיקוני חקיקה להשגת יעדי התקציב\), התשנ"ה-1995](#), סעיף 7.

1.2 המצב כיום⁹

באוגוסט 2016 החליטה הממשלה על הקמתה של 'קרן לצמצום פערים ברשויות המקומיות' (להלן הקרן) החל מה-1 בינואר 2017.¹⁰ תקציב הקרן נועד לתת מענה לירידה בהכנסות רשויות המקומיות שהיו זכאיות לתשלומי ארנונה בגין היותן ערי עולים. פרק ד' בחוק ההתייעלות הכלכלית (תיקוני חקיקה להשגת יעדי התקציב לשנות 2017 ו-2018), התשע"ז-2016 (להלן: חוק ההתייעלות הכלכלית), עוסק בהקמת הקרן ובביטול מנגנון ערי עולים.¹¹ להלן עיקריו:

- **ביטול מנגנון 'ערי העולים' בתשלומי הארנונה בגין נכסי מדינה** והשוואתו למצב הקיים ברשויות מקומיות אחרות, כלומר תשלום ארנונה בשיעור של 30, 45 או 55 אחוז, בהתאם לסוג הנכס (תיקון סעיפים 3 ו-5א בפקודת מסי העיריה ומסי הממשלה (פיטורין), 1938).¹²
- הקמת קרן ייעודית במשרד הפנים – "קרן לצמצום פערים בין רשויות מקומיות". תקציב הקרן ייקבע בתכנית תקציבית נפרדת בתקציב משרד הפנים בחוק התקציב השנתי, ויעודכן מדי שנה בשיעור של 60% משיעור העדכון כהגדרתו בסעיף 7 לחוק הסדרים במשק המדינה (תיקוני חקיקה להשגת יעדי התקציב), התשנ"ג-1992.¹³
- **תקציב הקרן** יוקצה בכל שנת כספים לרשויות המקומיות, בהתאם לכללי חלוקה שייקבעו על-ידי שרי הפנים והאוצר, בהתחשב, בין השאר, בנתונים הבאים: הדירוג החברתי-כלכלי (של הרשות המקומית באשכול ושל היישובים בתחום הרשות המקומית), מדד הפריפריאליות שמפרסמת הלמ"ס, גודל האוכלוסייה, המצב הפיננסי, היקף שטח הנכסים בתחומה שאינם מבני מגורים לצורך חישוב ארנונה, שיעור התושבים שעלו לישראל ב-15 השנים שקדמו לשנת הכספים בה מוקצה התקציב ומספר התושבים שעלו מאתיופיה החל משנת 1984, עיוותים כלכליים בתקצוב הרשות המקומית שנגרמו בשל ההכרזה עליה כעל עיר עולים.¹⁴
- בנוסף לכללי חלוקה אלו, ייקבעו **הוראות חלוקה** ל-4 שנים, עד ה-31 בדצמבר 2020 (להלן: תקופת המעבר), שמטרתן מעבר מדורג של ערי עולים ממעמד הנוכחי למעמד שאר הרשויות המקומיות. הוראות החלוקה יכללו, בין השאר, גם התחשבות בהרעה במצב הפיננסי של עיר העולים. לגבי חלק מהרשויות המקומיות שמעמדן כעיר עולים בוטל יוקצו הכספים מעבר ל-2020, אך לא יותר מאוחר מסוף 2024.

⁹ סיוון להבי, מנהל אגף בכיר לבקרה, תקצוב ופיתוח ברשויות המקומיות, משרד הפנים, שיחת טלפון, 11 ביוני 2020; להרחבה: עדי ענבר, [ביטול מנגנוני ערי עולים במסגרת הצעת חוק ההסדרים לשנים 2017-2018](#), מרכז המחקר והמידע של הכנסת, נובמבר 2016.

¹⁰ משרד ראש הממשלה, [החלטה מס' 1841: הקמת הקרן לצמצום פערים ברשויות המקומיות](#), 11 באוגוסט 2016.

¹¹ רשומות, [חוק ההתייעלות הכלכלית \(תיקוני חקיקה ליישום המדיניות הכלכלית לשנות התקציב 2017 ו-2018\)](#), התשע"ז-2016, פרק ד: קרן לצמצום פערים בין רשויות מקומיות, עמ' 226-229, 29 בדצמבר 2016.

¹² שם, סעיף 26.

¹³ שם, סעיף 23. "שיעור העדכון" מוגדר בסעיף 7 לחוק הסדרים במשק המדינה (תיקוני חקיקה להשגת יעדי התקציב), התשנ"ג-1992, כעדכון בשיעור של הסכום המתקבל מחיבור של מחצית שיעור עדכון המדד ומחצית שיעור עדכון מדד השכר הציבורי.

¹⁴ שם, סעיף 24. תוקף כללי החלוקה הסתיים ב-31 בדצמבר 2019. התוקף הוארך עד ה-16 ביוני 2020, בכפוף לסעיף 38 לחוק יסוד הכנסת ("הארכת תוקפם של חיקוקים"). שר הפנים פרסם את בקשתו להאריך את תוקף התקנות עד לסוף 2020 וביקש את הערות הציבור. סיוון להבי, מנהל אגף בכיר לבקרה, תקצוב ופיתוח ברשויות המקומיות, משרד הפנים, שיחת טלפון, 28 ביוני 2020.

המקורות הכספיים של הקרן נובעים מהפחתת תשלומי הארנונה בערי העולים כיום,¹⁵ של כ-300 מיליון ₪ בשנה, ומתקציב תוספתי של 200 מיליוני ₪, ובסך-הכול 500 מיליון ₪ (צמוד למדד). חלוקת תקציב הקרן מורכבת משני חלקים:

- חלק אחד כנגזרת של כללי ההקצאה (כללי החלוקה) (ראו סעיף 2.1 להלן);
- חלק שני בהתאם לטבלה בסעיף 25 (תוספת לפרק ד') לחוק ההתייעלות הכלכלית (הוראת מעבר). טבלה זו מוקצית עבור רשויות מקומיות שבוטל מעמדן כערי עולים, והן מחויבות לתת הנחה בארנונה לנכסים ממשלתיים המצוינים בטבלה 1 לעיל. כך, עיריית באר שבע איבדה כ-60 מיליון ₪ בשל ביטול מעמדה כעיר עולים, וחויבה לתת הנחות לנכסי המדינה בשטחה (כולל משרד הביטחון ובתי חולים ומרפאות שבשטחה).¹⁶

1.3 גביית ארנונה ומענקי איזון

בטבלה 2 להלן נתונים על הכנסות מארנונה ממשלתית בשנת 2018 לפי מגזר.

טבלה 2: הכנסות מארנונה ממשלתית לפי מגזר בשנת 2018 (במיליוני ₪)¹⁷

נתון	יהודי	משקל	ערבי	משקל	מעורבות	משקל	סך הכול
מספר רשויות מקומיות	164	63.8%	85	33.1%	8	3.1%	257.0
מספר תושבים (במיליונים)	5.7	64.1%	1.3	14.4%	1.9	21.5%	8.9
הכנסות מארנונה ממשלתית	1,047.7	60.8%	7.6	0.4%	668.4	38.8%	1,723.7
מענקי איזון	1,657.1	52.8%	1,316	41.9%	166.8	5.3%	3,139.8

מהנתונים בטבלה אפשר לראות כי הכנסות של כ-1.7 מיליארדי ש"ח מארנונה ממשלתית התחלקו בשנת 2018 כלהלן:

- 164 רשויות מקומיות במגזר היהודי קיבלו כ-1,047.7 מיליוני ש"ח, כ-60.8% מסך ההכנסות.
 - 85 רשויות מקומיות במגזר הערבי קיבלו כ-7.6 מיליוני ש"ח, כ-0.4% מסך ההכנסות.
 - 8 ערים מעורבות קיבלו כ-668.4 מיליוני ש"ח, כ-38.8% מסך ההכנסות.
- כמו כן, כ-52.8% מההכנסות ממענקי איזון הן לרשויות מקומיות במגזר היהודי, כ-41.9% במגזר הערבי וכ-5.3% לערים מעורבות. המשקל הגבוה יחסית של רשויות מקומיות במגזר הערבי בהכנסות ממענקי איזון נובע מנוסחת גדיש לחלוקתן, בה לתבחין הדירוג החברתי-כלכלי של הרשות המקומית יש משקל גבוה (ראו פירוט בסעיף 2.1 להלן).

¹⁵ ההפרש בין ה-100% ארנונה ששולמו לעיר העולים לבין התעריף לאחר ההנחה. ירושלים תמשיך ליהנות מארנונה ממשלתית בשיעור של 100%.

¹⁶ סיוון להבי, מנהל אגף בכיר לבקרה, תקצוב ופיתוח ברשויות המקומיות, משרד הפנים, שיחת טלפון, 11 ביוני 2020.

¹⁷ אוקלוסייה: הלמ"ס, רשויות מקומיות 2018, 10 במרץ 2020; ארנונה ממשלתית: נתוני גביית ארנונה ממשרדי ממשלה ומחברות ממשלתיות בשנת 2018. משרד הפנים, שיפוי ארנונה לרשויות מקומיות בתקופת הקורונה, מודל שיפוי ארנונה; מענקי איזון: מענקי האיזון שניתנו בפועל בשנת 2020. לגבי ירושלים, במסגרת מענקי האיזון נכלל מענק הבירה לגבי ירושלים, שעמד בשנת 2020 על כ-822 מיליון ₪. סיוון להבי, מנהל אגף בכיר לבקרה, תקצוב ופיתוח ברשויות המקומיות, משרד הפנים, שיחת טלפון, 4 ביוני 2020. הערים המעורבות הן: ירושלים, תל אביב-יפו, חיפה, עכו, רמלה, לוד, מעלות תרשיחא, נוף הגליל (נצרת עילית).

¹⁸ יש לציין כי לפי של אומדן של מרכז המחקר והמידע של הכנסת, בשנת 2009 רשויות מקומיות במגזר הערבי קיבלו כ-0.2% מההכנסות מארנונה הממשלתית. תמיר אגמון, התחלוקת הארנונה הממשלתית לפי מחוזות ומגזרים, מרכז המחקר והמידע של הכנסת, יוני 2009.

טבלה 3 להלן מציגה את ההכנסות מגביית ארנונה ממשלתית לפי מגזר ואשכול בשנת 2018.

טבלה 3: ההכנסות מארנונה ממשלתית לפי מגזר ואשכול חברתי-כלכלי (2018, במיליוני ₪)¹⁹

אשכול	יהודי	משקל	ערבי	משקל	מעורבות	משקל	סך הכול
1	1.8	84.8%	0.3	15.2%	-	0.0%	2.1
2	18.1	5.6%	2.9	0.9%	300.9	93.5%	321.9
3	12.7	37.1%	3.8	11.2%	17.8	51.7%	34.3
4	43.9	65.1%	0.4	0.5%	23.2	34.4%	67.4
5	319.0	97.7%	0.1	0.0%	7.4	2.3%	326.4
6	194.9	100.0%	0.0	0.0%	-	0.0%	194.9
7	264.9	65.2%	0.0	0.0%	141.1	34.8%	406.0
8	174.8	49.5%	-	0.0%	178.0	50.5%	352.9
9	12.8	100.0%	-	0.0%	-	0.0%	12.8
10	0.1	100.0%	-	0.0%	-	0.0%	0.1
סך הכול	1,047.7	60.8%	7.6	0.4%	668.4	38.8%	1,723.7

מהנתונים אפשר לראות כי כ-18.1% מההכנסות מארנונה ממשלתית באשכולות 1-4 הגיעו לרשויות מקומיות במגזר היהודי, כ-1.6% הגיעו לרשויות במגזר הערבי וכ-80.5% הגיעו לרשויות בערים המעורבות. כ-25% מההכנסות מארנונה ממשלתית הגיעו לרשויות מקומיות באשכולות 1-4, כ-53.8% הגיעו לאשכולות 5-7 וכ-21.2% הגיעו לאשכולות 8-10. טבלה 4 להלן מציגה את תשלומי הארנונה הממשלתית בשנת 2018 לפי מחוזות.

טבלה 4: תשלומי הארנונה הממשלתית בשנת 2018 לפי מחוזות (במיליוני ₪)²⁰

מחוז	משרדי ממשלה	חברות ממשלתיות	סך הכול	משקל
דרום	194.8	210.9	405.7	23.5%
תל-אביב	277.6	47.9	325.5	18.9%
ירושלים	74.9	236.8	311.6	18.1%
יהודה ושומרון	164.6	98.1	262.8	15.2%
מרכז	142.4	107.0	249.4	14.5%
צפון	89.8	69.2	159.1	9.2%
חיפה	1.9	7.7	9.6	0.6%
סך-הכול	946.0	777.7	1,723.7	100%
ב-%	54.9%	45.1%	100%	

מהנתונים אפשר לראות כי כ-54.9% מהארנונה הממשלתית היא ממשרדי ממשלה וכ-45.1% מחברות ממשלתיות. כ-23.5% מהארנונה הממשלתית הגיעו לרשויות מקומיות במחוז דרום, כ-18.9% לרשויות מקומיות במחוז תל-אביב וכ-18.1% לרשויות מקומיות במחוז ירושלים. טבלה 5 להלן מציגה את תשלומי הארנונה הממשלתית לפי מגזרים בשנת 2018 (במיליוני ₪).

¹⁹ שם. כולל הכנסות מארנונה ממשלתית לשתי הרשויות המקומיות התעשייתיות: נאות חובב ומגדל תפן, בכ-4.7 מיליון ש"ח.

²⁰ **ארנונה ממשלתית:** ארנונה ממשרדי ממשלה ומחברות ממשלתיות. משרד הפנים, [שיפוי ארנונה לרשויות מקומיות בתקופת הקורונה](#), מודל שיפוי ארנונה. כולל הכנסות מארנונה ממשלתית לשתי הרשויות המקומיות התעשייתיות: נאות חובב ומגדל תפן, בכ-4.7 מיליון ש"ח. **אשכול חברתי-כלכלי:** הלמ"ס, [רשויות מקומיות 2018](#), 10 במרץ 2020.

טבלה 5: תשלומי ארנונה ממשלתית לפי מגזרים בשנת 2018 (במיליוני ₪)²¹

מגזר	משרדי ממשלה	משקל	חברות ממשלתיות	משקל	סך הכול	משקל
יהודי	512.7	54.2%	535.0	68.8%	1,047.7	60.8%
מעורבות	429.4	45.4%	239.0	30.7%	668.4	38.8%
ערבי	3.9	0.41%	3.7	0.48%	7.6	0.44%
סך הכול	946.0	100.0%	777.7	100.0%	1,723.7	100%
ב-%	54.9%		45.1%		100%	

מהנתונים אפשר לראות כי משקל ההכנסות של רשויות מקומיות במגזר הערבי הוא 0.41% ממשרדי ממשלה, 0.48% מחברות ממשלתיות, ובסך-הכול כאמור כ-0.44%.

משקל ההכנסות של רשויות מקומיות במגזר הערבי הוא 0.41% ממשרדי ממשלה, 0.48% מחברות ממשלתיות, ובסך-הכול כ-0.44%.

2. קרן לצמצום פערים בין רשויות מקומיות**2.1 תבחינים לחלוקת תקציב הקרן**

חוק ההתייעלות הכלכלית קובע כי תקציב הקרן ייקבע בסעיף תקציב משרד הפנים בחוק התקציב השנתי, ויעודכן מדי שנה ב-60% משיעור העדכון כהגדרתו בסעיף 7 לחוק ההסדרים במשק המדינה (תיקוני חקיקה להשגת יעדי התקציב), התשנ"ג-1992.²² החוק קובע את **כללי החלוקה**, לפיהם 75% מתקציב הקרן יוקצה בכל שנת כספים לרשויות מקומיות שמתקיים בהן **לפחות** אחד מאלה:

- רשויות מקומיות שהאשכול החברתי-כלכלי שלה הוא 1 עד 5 או יישובים בתחומי רשויות מקומיות (יוקצו לפחות 10% מתקציב הקרן);
- רשויות מקומיות שהאשכול הפריפריאלי שלהן הוא 1 עד 5 (יוקצו לפחות 10% מתקציב הקרן);
- רשויות מקומיות שהאשכול החברתי-כלכלי שלהן הוא 1 עד 7, שמבין תושביהן עלו לישראל ב-15 השנים שקדמו לשנת הכספים בה מחולקים כספי הקרן או עלו לישראל מאתיפיה לאחר ה-1 בינואר 1984. שר האוצר ושר הפנים יקבעו כללים לגבי שיעור העולים, וחלוקת התקציב תהיה בהתאם לשיעור התושבים העולים (יוקצו 13% מתקציב הקרן).

תקנות ההתייעלות הכלכלית (כללי חלוקת הקרן לצמצום פערים בין רשויות מקומיות)

(הוראת שעה), התשע"ח-2017²³ (להלן: תקנות ההתייעלות הכלכלית) קובעות כי תקציב

הקרן יחולק בכל שנת כספים לרשויות מקומיות שהתקיימו בהן **כל** התנאים הבאים:

²¹ **אוכלוסייה: הלמ"ס, רשויות מקומיות 2018**, 10 במרץ 2020; **ארנונה ממשלתית: ארנונה ממשרדי ממשלה ומחברות ממשלתיות**. משרד הפנים, **שיפוי ארנונה לרשויות מקומיות בתקופת הקורונה**, מודל שיפוי ארנונה. כולל הכנסות מארנונה ממשלתית לשתי הרשויות המקומיות התעשייתיות: נאות חובב ומגדל תפן, בכ-4.7 מיליון ש"ח. **אשכול חברתי-כלכלי: הלמ"ס, רשויות מקומיות 2018**, 10 במרץ 2020.

²² **חוק ההסדרים במשק המדינה (תיקוני חקיקה להשגת יעדי התקציב)**, התשנ"ג-1992.

²³ **תקנות ההתייעלות הכלכלית (כללי חלוקת הקרן לצמצום פערים בין רשויות מקומיות) (הוראת שעה)**, התשע"ח-2017, 31 בדצמבר 2017.

- לא הוכרזו עיריות איתנות לפי סימן ד' לפרק 11 לפקודת העיריות,²⁴ או לא הוכרזו מועצות מקומיות איתנות לפי סעיף 34 לפקודת המועצות המקומיות;²⁵
 - האשכול במדרג החברתי-כלכלי שלהן נמוך מ-8;
 - חל עליהן סעיף 3 לפקודת מסי העירייה ומסי הממשלה (פטורין), 1938;²⁶ קרי, רשויות מקומיות הנותנות הנחה בתשלום ארנונה עבור נכסים ממשלתיים (לפי שיעורי ההנחה המצוינים בטבלה 1 לעיל).
 - ניקוד הסף שלהן גבוה מ-20%. דרך ניקוד הרשות המקומית מוסבר להלן.
- טבלה 6 להלן מציגה את התבחינים לחלוקת תקציב הקרן לצמצום פערים ולקביעת ניקוד לרשויות המקומיות.

טבלה 6: תבחינים להקצאת תקציב הקרן לצמצום פערים²⁷

תבחין	משקל	תיאור הפרמטר
הכנסה נורמטיבית לנפש מארנונה כללית	22%	לכל רשות מקומית יינתן ניקוד שהוא מכפלת מספר התושבים המשוקלל ברשות המקומית במקדם ההעדפה של הרשות לפי ההכנסה הנורמטיבית לנפש מארנונה כללית, לפי טבלה 3 בתוספת השלישית (ראו בנספח).
שיעור גביית ארנונה	20%	לכל רשות מקומית יינתן ניקוד שהוא מכפלת מספר התושבים המשוקלל ברשות המקומית במקדם ההעדפה של הרשות לפי שיעור גביית הארנונה ברשות, לפי טבלה 6 בתוספת השלישית (ראו בנספח).
מדרג חברתי-כלכלי	13.5%	לכל רשות מקומית יינתן ניקוד שהוא מכפלת מספר התושבים המשוקלל ברשות המקומית במקדם ההעדפה של הרשות לפי האשכול במדרג החברתי-כלכלי, לפי טבלה 1 בתוספת השלישית (ראו בנספח).
שיעור מאזן ההגירה הפנימית	12%	כל רשות מקומית ששיעור מאזן ההגירה הפנימית שבה גבוה מ-0.75% זכאית למכפלת תקציב הקרן לפי תקנה זו בסכום שני אלה: א. מכפלת 0.6 במנה המתקבלת מחלוקת שיעור מאזן ההגירה הפנימית ברשות המקומית בסך כל שיעורי מאזן ההגירה הפנימית של כל הרשויות המקומיות שבהן שיעור מאזן ההגירה הפנימית גבוה מ-0.75%; ב. מכפלת 0.4 במנה המתקבלת מחלוקת מאזן ההגירה הפנימית של הרשות המקומית בסך כל שיעורי מאזן ההגירה הפנימית בכל הרשויות המקומיות שבהן שיעור מאזן ההגירה הפנימית גבוה מ-0.75%.
מדד פריפריאליות	10%	לכל רשות מקומית יינתן ניקוד שהוא מכפלת מספר התושבים המשוקלל ברשות המקומית במקדם ההעדפה של הרשות לפי מדד הפריפריאליות, לפי טבלה 2 בתוספת השלישית (ראו בנספח).
אי צבירת גירעון שוטף	8%	לכל רשות מקומית יינתן ניקוד שהוא מכפלת מספר התושבים המשוקלל ברשות המקומית במקדם ההעדפה של הרשות בהתאם לאי-צבירת גירעון שוטף, לפי טבלה 7 בתוספת השלישית (ראו בנספח).
היקף שטחי הנכסים המסחריים	5%	לכל רשות מקומית יינתן ניקוד שהוא מכפלת מספר התושבים המשוקלל ברשות המקומית במקדם ההעדפה של הרשות לפי היקף שטחי הנכסים המסחריים שבתחומה, לפי טבלה 4 בתוספת השלישית (ראו בנספח).
מספר התושבים שהם עולים מאתיופיה	5%	כל רשות מקומית שמספר התושבים בה, שהם עולים מאתיופיה, גבוה מ-100 זכאית לחלק היחסי מתקציב הקרן לפי תקנה זו, ושיעורו של החלק היחסי יהיה כחש שבין מספר התושבים שהם עולים מאתיופיה באותה רשות מקומית לבין סך כל מספר התושבים שהם עולים מאתיופיה בכל הרשויות המקומיות שבהן מספר התושבים כאמור גבוה מ-100.

²⁴ פקודת העיריות (נוסח חדש).

²⁵ פקודת המועצות המקומיות (נוסח חדש).

²⁶ פקודת מסי העירייה ומסי הממשלה (פיטורין), 1938.

²⁷ תקנות ההתייעלות הכלכלית (כללי חלוקת הקרן לצמצום פערים בין רשויות מקומיות) (הוראת שעה), התשע"ח-2017, 31 בדצמבר 2017.

תבחין	משקל	תיאור הפרמטר
שיעור העולים	4.5%	כל רשות מקומית ששיעור העולים (שעלו ב-15 השנים שקדמו לשנת הכספים שבה מחולקים תקציב הקרן) בה גבוה מ-2%, זכאית לחלק היחסי מתקציב הקרן לפי תקנה זו, ושיעורו של החלק היחסי יהיה כיחס שבין שיעור העולים ברשות המקומית לבין סך כל שיעור העולים בכל הרשויות המקומיות, שבהן שיעור העולים גבוה מ-2%. כספי הקרן מחולקים במקדמי העדפה לפי שנת עלייה וארץ מוצא לפי טבלה 5 שבתוספת השלישית (ראו בנספח).
סך-הכול	100%	

מפירוט התבחינים אפשר לראות כי הכנסה נורמטיבית לנפש מארנונה כללית מהווה **22%** מסך הניקוד הניתן לרשות המקומית, שיעור גביית ארנונה מהווה **20%**, האשכול החברתי-כלכלי מהווה **13.5%**, שיעור מאזן ההגירה הפנימית מהווה **12%**, מדד פריפריאליות מהווה **10%**, אי צבירת גירעון שוטף מהווה **8%**, היקף שטחי הנכסים המסחריים מהווה **5%**, מספר התושבים שהם עולים מאתיופיה מהווה **5%** ושיעור העולים (שעלו ב-15 השנים שקדמו לשנה בה מחולק תקציב הקרן) מהווה **4.5%**.

יש שוני בין הנוסחה לעיל לחלוקת **תקציבי הקרן** לבין נוסחת גדיש לחלוקת **מענקי איזון**. לפי נוסחת גדיש, לכל רשות מקומית מחושבת ההוצאה הנורמטיבית בהתאם למאפייניה (ההוצאה הבסיסית במודל נקבעה בהתאם למשוואת רגרסיה) וההכנסה בפועל (או הכנסה מזערית נדרשת). מענק האיזון הראשוני לנפש הוא הפער בין ההוצאה הנורמטיבית להכנסה בפועל. לאחר מכן ניתנים מקדמי העדפה לפי משתנים שונים, לרבות האשכול החברתי-כלכלי של הרשות המקומית.²⁸ הרחבה בנושא התבחינים ראו בסעיף 2.1 ובסעיף 3 להלן.

2.2 הקצאות הקרן לצמצום פערים לפי מגזר ואשכול

טבלה 7 להלן מציגה את הקצאת הקרן לצמצום פערים בשנים 2017-2019 לפי מגזר.

טבלה 7: הקצאת הקרן לצמצום פערים בשנים 2017-2019 (במיליוני ₪)²⁹

מגזר	2017		2019			2018	
	סך הכול	משקל	סך הכול	משקל	הוראת מעבר	משקל	כללי חלוקה
יהודי	432.6	95.2%	412.0	95.2%	253.1	65.3%	158.9
ערבי	39.2	0.0%	71.7	0.0%	-	29.5%	71.7
מעורבות	28.2	4.8%	25.4	4.8%	12.9	5.2%	12.6
סך הכול	500.0	100%	509.1	100%	266.0	100%	243.2

מהנתונים אפשר לראות כי בשנת 2019 תקציב הקרן היה **509.1 מיליון ₪**. התקציב מורכב משני חלקים:

- **הקצאה לפי כללי החלוקה (243.12 מיליון ש"ח, 47.8%)**. תקציב זה נקבע על ידי שר הפנים. ניתן לראות כי בשנת 2019 הוקצו **158.9 מיליון ₪** על-פי כללי החלוקה (כ-65.3% מסך התקציב שהוקצה על-פי כללי החלוקה) לרשויות מקומיות במגזר היהודי, **71.7 מיליון**

²⁸ משרד הפנים, [דברי הסבר להקצאת מענק האיזון לשנת 2020](#), כניסה: 25 ביוני 2020.

²⁹ משרד הפנים, [תמיכות ומענקים: הקרן לצמצום פערים](#), שנים שונות.

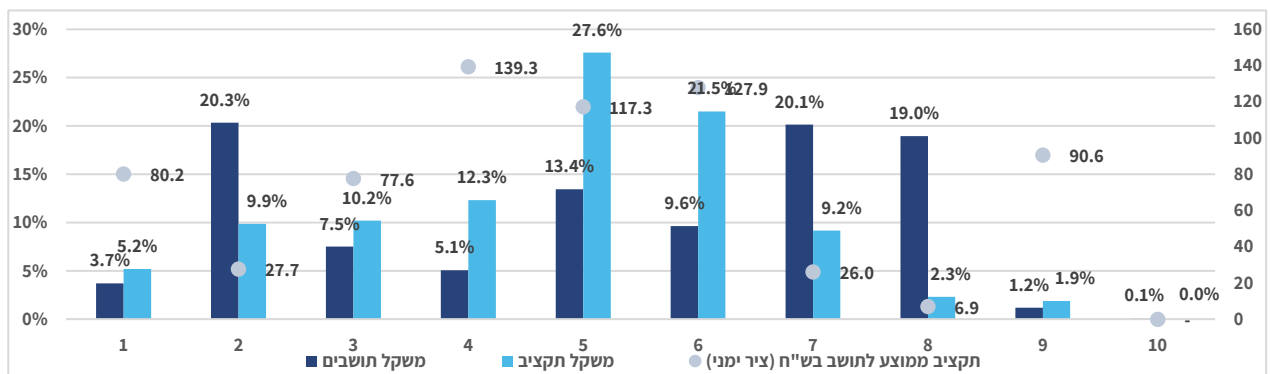
ש הוקצו לרשויות מקומיות במגזר הערבי (כ-29.5%), ו-12.6 מיליון ש הוקצו לערים המעורבות (כ-5.2%).

- **הקצאה לפי הוראת המעבר, טבלת החזרה (266 מיליון ש, 52.2%).**³⁰ התקציב נקבע בתקנות ההתייעלות הכלכלית, הוא קבוע ולא ניתן לשינוי כל עוד התקנות בתוקף. בשנת 2019 הוקצו 253.1 מיליון ש על-פי הוראת המעבר לרשויות מקומיות במגזר היהודי (כ-95.2% מסך התקציב שהוקצה על-פי הוראת המעבר) ו-12.9 מיליון ש הוקצו לערים מעורבות (כ-4.8%).

בסך הכול, הוקצו בשנת 2019 כ-412 מיליון ש לרשויות מקומיות במגזר היהודי (כ-80.9% מסך התקציב שהוקצה בשנה זו), כ-71.7 מיליון ש הוקצה לרשויות מקומיות במגזר הערבי (כ-14.1%) וכ-25.4 מיליון ש הוקצה לערים המעורבות (כ-5%).

תרשים 1 להלן מציג את משקל האשכול החברתי-כלכלי באוכלוסייה ובתקציב הקרן.

תרשים 1: משקל האשכול באוכלוסייה ובתקציב הקרן בשנת 2019³¹



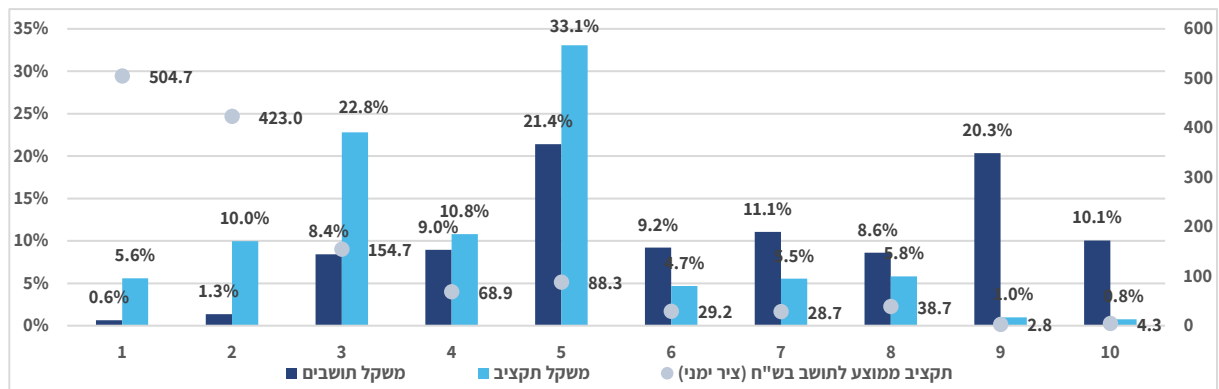
מהנתונים אפשר לראות כי בשנת 2019 באשכול ה-5 משקל תקציב הקרן הוא **27.6%**, גבוה ממשקל התושבים **13.4%** בפער הגבוה ביותר, ולאחריו באשכול ה-6. באשכול ה-8 משקל התושבים הוא **19%** גבוה ממשקל תקציב הקרן **2.3%** בפער הגבוה ביותר, אחריו באשכול ה-7, ולאחריו באשכול 2. כמו כן, הנתונים מלמדים כי בשנת 2020 כ-**70.6%** מתקציב הקרן הגיעו לרשויות מקומיות באשכולות חברתיים-כלכליים 4-7. המענק הממוצע לתושב גדול ביותר באשכול חברתי-כלכלי 4 (כ-139.3 ש לתושב), אחריו באשכול 6 (כ-127.9 ש לתושב) ואחריו באשכול 5 (כ-117.3 ש לתושב). באשכול 10 לא מחולקים תקציבי הקרן ובאשכול 8 הם עומדים על כ-6.9 ש לתושב. התקציב הממוצע הכולל לתושב עומד בשנת 2020 על כ-57.2 ש.

³⁰ תוספת לפרק ד' (סעיף 25) בתקנות ההתייעלות הכלכלית (כללי חלוקת הקרן לצמצום פערים בין רשויות מקומיות) (הוראת שעה). התשע"ח-2017, 31 בדצמבר 2017.

³¹ אוכלוסייה: הלמ"ס, **רשויות מקומיות 2018**, 10 במרץ 2020; **הקצאת הקרן לצמצום פערים**: משרד הפנים, **תמיכות ומענקים: הקרן לצמצום פערים**, שנת 2020. **אשכול חברתי-כלכלי**: הלמ"ס, **רשויות מקומיות 2018**, 10 במרץ 2020. הרשויות המקומיות בתרשים אינן כוללות את שתי הרשויות המקומיות התעשייתיות: מגדל תפן ונאות חובב.

תרשים 2 להלן מציג את משקל האשכול הפריפריאלי באוכלוסייה ובתקציב הקרן.

תרשים 2: הקצאת תקציב הקרן לפי אשכול פריפריאלי בשנת 2019 (במיליוני ₪)³²



מהנתונים אפשר לראות כי בשנת 2019 באשכול ה-3 משקל תקציב הקרן הוא **22.8%**, גבוה ממשקל התושבים **8.4%** בפער הגבוה ביותר, ולאחריו באשכול ה-5. באשכולות 6-10 משקל התושבים גבוה ממשקל תקציב הקרן, כאשר הפער (השלילי) הגבוה ביותר נרשם באשכול פריפריאלי 9 בו ממוקמת ירושלים (אך אינה זוכה לקבל תקציב מהקרן בשל היותה עיר עולים). כן ניתן לראות כי כ-**66.7%** מתקציב הקרן הגיעו לרשויות מקומיות באשכולות חברתיים-כלכליים 3-5. כמו כן, הנתונים מלמדים כי תקציב הקרן לתושב גבוה באשכולות הפריפריאליים הנמוכים ויורד באשכולות הגבוהים. התקציב הממוצע הכולל לתושב עומד בשנת 2020 על כ-57.2 ₪.

3. דיון

ב-30 בדצמבר 2015 קיבלה הממשלה ה-34 את החלטה 922 בנושא **"תכנית חומש לפיתוח כלכלי באוכלוסיית המיעוטים"**.³³ ההחלטה מבוססת על תוכנית מערכתית שהוכנה על-ידי הרשות לפיתוח כלכלי של המיעוטים במשרד לשוויון חברתי, משרד האוצר ובהתייעצות עם גורמים ממשלתיים נוספים ובסיועה של חברת הייעוץ "טאסק".³⁴ במסגרת התוכנית המערכתית הוכנה סקירה משווה על דרכי סיוע ותקצוב לקבוצות באוכלוסייה. הסקירה סיווגה את הכלים שהפעילו המדינות השונות ל-2 סוגים: השלמת הכנסות לרשויות מקומיות ולפרטים, כלומר **מימון שאיננו "צבוע"** למטרות מסוימות, ומימון הוצאות ייעודי המיועד למטרות מסוימות, כלומר **מימון "צבוע"**. המקור התקציבי לצעדים אלה מגיע משני סוגים: מימון ממשלתי (**מימון "אנכי"**), או העברת הכנסות מגופים מקבילים (**מימון "אופקי"**), כמו העברת הכנסות ארנונה

³² **אוכלוסייה: הלמ"ס, רשויות מקומיות 2018**, 10 במרץ 2020; **הקצאת הקרן לצמצום פערים: משרד הפנים, תמיכות ומענקים: הקרן לצמצום פערים**, שנת 2020. **אשכול פריפריאלי: הלמ"ס, רשויות מקומיות 2018**, 10 במרץ 2020. הרשויות המקומיות בתרשים אינן כוללות את שתי הרשויות המקומיות התעשייתיות: מגדל תפן ונאות חובב.

³³ משרד רוה"מ, החלטה 922 של הממשלה ה-23, **תוכנית חומש לפיתוח כלכלי של אוכלוסיית המיעוטים**, 20 בדצמבר 2015.

³⁴ המשרד לשוויון חברתי, הרשות לפיתוח כלכלי של המיעוטים, **תכנית מערכתית לשילוב כלכלי של החברה הערבית באמצעות תיקון עיוותים במנגנוני ההקצאה הממשלתיים**, יולי 2016.

מרשויות מקומיות עשירות לעניות).

בין הכלים שנסקרו: תקציבי חינוך דיפרנציאליים, מענקי איזון אנכיים (ממשלתיים) ואופקיים (מרשויות מקומיות עשירות לעניות), חלוקת ארנונה משטחי תעשייה, מסחר ומשאבי טבע.³⁵

השוואת חלוקת הכנסות לרשויות המקומיות מארנונה ממשלתית, תקציב הקרן לצמצום פערים ומענקי איזון מוצגת בטבלה 8 להלן.

טבלה 8: חלוקת הכנסות מארנונה ממשלתית ומתקציב הקרן לצמצום פערים (במיליוני ש"ח)³⁶

הקצאה	יהודי	משקל	ערבי	משקל	מעורבות	משקל	סך הכול
ארנונה ממשלתית (2018)	1,047.7	60.8%	7.6	0.4%	668.4	38.8%	1,723.7
תקציבי הקרן (2019)	412.0	80.9%	71.7	14.1%	25.4	5.0%	509.1
מענקי איזון (2020)	1,657.1	52.8%	1316.0	41.9%	166.8	5.3%	3,139.8
אוכלוסייה (2018, במיליונים)	5.7	64.1%	1.3	14.4%	1.9	21.5%	8.9

מההשוואה ניתן לראות כי חלקן של הרשויות המקומיות במגזר היהודי מהכנסות מארנונה ממשלתית, תקציב הקרן ומענקי איזון הינן **60.8%**, 80.9% ו-52.8% בהתאמה, לעומת 64.1% חלקן באוכלוסייה. חלקן של הרשויות המקומיות במגזר הערבי מהכנסות מארנונה ממשלתית, תקציב הקרן ומענקי איזון הינן **0.4%**, 14.1% ו-41.9% בהתאמה, לעומת 14.4% חלקן באוכלוסייה. חלקן של הערים המעורבות מהכנסות מארנונה ממשלתית, תקציב הקרן ומענקי איזון הינן **38.8%**, 5% ו-5.3% בהתאמה, לעומת 21.5% חלקן באוכלוסייה.

לפי ניתוח של מרכז המחקר והמידע של הכנסת, **הכנסות מארנונה לא למגורים מהווה גורם מרכזי באיתנות הפיננסית של הרשות המקומית**.³⁷ הרשויות המקומיות מקבלות חלק ניכר מתקציביהן מהעברות של הממשלה (בעיקר משרדי החינוך והרווחה) לפי שיטת המצ'ינג (תקצוב תואם, ברוב המקרים בחלוקה של 75% מהממשלה ו-25% מהרשות המקומית). לעיתים היעדר הכנסות עצמיות בעיקר מארנונה לא למגורים, מקשה על רשויות מקומיות לממן את חלקן במצ'ינג (25%), וכך הן גם עשויות לאבד את יתרת התקציב הממשלתי (75%).

לפי נייר עמדה שנכתב על ידי עמותת סיכוי, עמותת אינג'אז והוועד הארצי לראשי הרשויות המקומיות הערביות,³⁸ איכות השירותים המסופקים ביישובים הערביים היא פחותה לעומת זו שביישובים היהודיים, בעיקר כתוצאה מהכנסות עצמיות נמוכות באופן משמעותי מאלו

³⁵ שם.

³⁶ **ארנונה ממשלתית:** נתוני גביית ארנונה ממשלתיים ממשלתיים ומחברות ממשלתיות בשנת 2018. משרד הפנים, [שיפוי ארנונה לרשויות מקומיות בתקופת הקורונה](#), מודל שיפוי ארנונה; **תקציב הקרן לצמצום פערים:** משרד הפנים, [תמיכות ומענקים: הקרן לצמצום פערים](#), שנת 2019; **מענקי איזון:** מענקי האיזון שניתנו בפועל בשנת 2020. לגבי ירושלים, במסגרת מענקי האיזון נכלל **מענק הבירה** לגבי ירושלים, שעמד בשנת 2020 על כ-822 מיליון ש"ח. סיוון להבי, מנהל אגף בכיר לבקרה, תקצוב ופיתוח ברשויות המקומיות, משרד הפנים, שיחת טלפון, 4 ביוני 2020; **אוכלוסייה:** הלמ"ס, [רשויות מקומיות 2018](#), 10 במרץ 2020.

³⁷ תמיר אגמון, [ניתוח מענקי האיזון ברשויות המקומיות בשנים 2015-2014](#), מרכז המחקר והמידע של הכנסת, פברואר 2016

³⁸ עמותת סיכוי, עמותת אינג'אז והוועד הארצי לראשי הרשויות המקומיות הערביות, [נייר עמדה בנושא הקרן לצמצום פערים](#), מאי 2020.

שביישובים היהודיים.³⁹ כתוצאה מכך, המחסור בארנונה העסקית ביישובים הערביים הוא סיבה עיקרית לגירעונות הנצברים ברשויות מקומיות אלו ולתלות הגבוהה במענקי איזון.

לפי הנייר, הקרן לצמצום פערים נותנת מענה חלקי בלבד לפערים, הנגרמים בשל מיקומם של מוסדות ממשלתיים בחלק מהרשויות המקומיות ובשל היעדרם ברשויות אחרות. רשויות שהוגדרו כערי עולים קיבלו את מלוא הארנונה מהמוסדות הממשלתיים, ורשויות שאינן ערי עולים קיבלו מהמדינה ארנונה מופחתת. אולם, רק ב-57% מתוך 61 הערים שהוגדרו כ"ערי עולים" יש אחוז עולים הגבוה מאחוז העולים באוכלוסייה הכללית. לפי הנייר, ישנם ארבעה תבחינים הגורמים להקצאה נמוכה יחסית לרשויות הערביות, כלהלן:

- תבחין **מאזן הגירה** בוחן את ההגירה הפנימית לשטח הרשות המקומית בשלוש השנים הקודמות. רשויות מקומיות ערביות וקטנות אינן מאופיינות בנתוני הגירה גבוהים.
- שני התבחינים של **שיעור עולים** ושל **שיעור יוצאי אתיופיה**, אינם רלוונטיים לרשויות מקומיות ערביות.
- תבחין **שיעור גביית ארנונה** מוביל להקצאה נמוכה יחסית לרשויות מקומיות ערביות, אשר ברבות מהן שיעורי הגבייה נמוכים.

לפי משרד הפנים,⁴⁰ כללי החלוקה של תקציבי הקרן לצמצום פערים נקבעו על ידי החוק. התקציבים המופנים על פי הוראת המעבר (סעיף 25 (תוספת לפרק ד') בחוק ההתייעלות הכלכלית) לרשויות המקומיות מסייעים להן להתמודד עם ההפחתה החדה שנגרמה להן כתוצאה מביטול מעמדן כערי עולים, על מנת שלא תקרוסנה כלכלית. כללי החלוקה חילקו את יתרות התקציב לרשויות החלשות, ובכללן הרשויות המקומיות הערביות.

לפי המשרד, קודם הרפורמה היה קיים עיוות של הקצאת הכספים בין החברה היהודית והערבית. שלא כערי עולים, היישובים הערביים לא קיבלו את מלוא הארנונה עבור נכסים ממשלתיים שבתחומם, אם כי גם כך לא ממוקמים בהם נכסים רבים שכאלה. בכל מקרה, על מנת לתקן את העיוות הוקמה הקרן לצמצום פערים בין רשויות מקומיות, ועתה עם ביטול מעמדן של ערי העולים, התקציבים מופנים גם ליישובים ערביים, תקציבים שלא היו מופנים אליהם קודם חקיקת החוק, כאמור, בשל מיעוט הנכסים הממשלתיים בשטחן. תקציבי הקרן מקורם בהנחות הניתנות כעת למשרדי הממשלה ולחברות הממשלתיות על ידי אותן ערי עולים לשעבר, אך אלה הם יישובים יהודיים, כך שלא היישובים הערביים הם אלה שנפגעים מביטול מעמד ערי העולים, אולם הם כן נהנים מהתקציבים המופנים אליהם כעת על-פי כללי החלוקה.

³⁹ לפי **מחקר של עמותת "סיכוי" ושל עמותת אינג'אז משנת 2014**, ההכנסות העצמיות הממוצעות של כלל הרשויות המקומיות הן כ-66% מתקציבן, ברשויות הערביות ההכנסות העצמיות מהוות כ-31% מתקציבן.

⁴⁰ סיוון להבי, מנהל אגף בכיר לבקרה, תקצוב ופיתוח ברשויות המקומיות, משרד הפנים, שיחת טלפון, 11 ביוני 2020.

נספח: כללי חלוקת תקציב הקרן

טבלאות בתוספת השלישית לתקנות ההתייעלות הכלכלית (כללי חלוקת הקרן לצמצום פערים בין רשויות מקומיות) (הוראת שעה), התשע"ח-2017: תקנות 3 עד 7, 10 ו-11⁴¹

טבלה 1: מקדם העדפה של הרשות המקומית לפי אשכול במדרג החברתי-כלכלי (תקנה 3)

משקל מתקציב הקרן	מקדם העדפה	אשכול חברתי-כלכלי
13.5%	1.75	1
	1.55	2
	1.35	3
	1.15	4
	0.95	5
	0.55	6
	0	7 ומעלה

טבלה 2: מקדם העדפה של הרשות המקומית לפי מדד הפריפריאליות (תקנה 4)

משקל מתקציב הקרן	מקדם העדפה	מדד פריפריאליות
10%	1.75	1
	1.55	2
	1.35	3
	1.15	4
	0.95	5
	0	6 ומעלה

טבלה 3: מקדם העדפה של הרשות המקומית לפי הכנסה נורמטיבית לנפש מארנונה כללית (תקנה 5)

משקל מתקציב הקרן	מקדם העדפה	הכנסה נורמטיבית לנפש
22%	1.75	פחות מ-1,000
	1.55	1,000-1,249
	1.35	1,250-1,499
	1.15	1,500-1,749
	0.95	1,750-1,999
	0.75	2,000-2,249
	0.55	2,250-2,499
	0.35	2,500 ומעלה

⁴¹ רשומות, תקנות ההתייעלות הכלכלית (כללי חלוקת הקרן לצמצום פערים בין רשויות מקומיות) (הוראת שעה), התשע"ח-2017, 31 בדצמבר 2017.

טבלה 4 א': מקדם העדפה של עירייה או מועצה מקומית שמספר תושביה עולה על 20,000, לפי היקף שטחי הנכסים המסחריים**(תקנה 6)**

משקל מתקציב הקרן	מקדם העדפה	המנה המתקבלת מחלוקת היקף שטחי הנכסים המסחריים שבתחום הרשות המקומית במספר התושבים ברשות
5%	12	פחות מ-1.1
	8	1.1 ומעלה ופחות מ-2
	4	2.2 ומעלה ופחות מ-3.3
	2.67	3.3 ומעלה ופחות מ-4.39
	2	4.39 ומעלה ופחות מ-5.49
	1.6	5.49 ומעלה ופחות מ-6.59
	1.33	6.59 ומעלה ופחות מ-7.69
	1.14	7.69 ומעלה ופחות מ-8.79
	1	8.79 ומעלה

טבלה 4 ב': מקדם העדפה של עירייה או מועצה מקומית שמספר תושביה אינו עולה על 20,000, לפי היקף שטחי הנכסים**המסחריים (תקנה 6)**

משקל מתקציב הקרן	מקדם העדפה	המנה המתקבלת מחלוקת היקף שטחי הנכסים המסחריים שבתחום הרשות המקומית במספר התושבים ברשות
5%	12	פחות מ-0.31
	8	0.62 ומעלה ופחות מ-31
	4	0.62 ומעלה ופחות מ-0.94
	2.67	0.94 ומעלה ופחות מ-1.25
	2	1.25 ומעלה ופחות מ-1.56
	1.6	1.56 ומעלה ופחות מ-1.87
	1.33	1.87 ומעלה ופחות מ-2.18
	1.14	2.18 ומעלה ופחות מ-2.5
	1	2.5 ומעלה

טבלה 4 ג': מקדם העדפה של מועצה אזורית, לפי היקף שטחי הנכסים המסחריים (תקנה 6)

משקל מתקציב הקרן	מקדם העדפה	המנה המתקבלת מחלוקת היקף שטחי הנכסים המסחריים שבתחום הרשות המקומית במספר התושבים ברשות
5%	12	פחות מ-1.82
	8	1.82 ומעלה ופחות מ-3.64
	4	3.64 ומעלה ופחות מ-5.46
	2.67	5.46 ומעלה ופחות מ-7.28
	2	7.28 ומעלה ופחות מ-9.11
	1.6	9.11 ומעלה ופחות מ-10.93
	1.33	10.94 ומעלה ופחות מ-12.75
	1.14	12.75 ומעלה ופחות מ-14.57
	1	14.57 ומעלה

טבלה 5: מקדמי העדפה לפי שנת עלייה וארץ עלייה (תקנה 7)

שנת עלייה שקדמה לשנת הכספים שבה מחולקים כספי הקרן	מקדם העדפה לעולים מארץ המדינות	מקדם העדפה לעולים מאתיופיה	משקל מתקציב הקרן
1	2.17	1	9.5%
2	2.08	0.95	
3	2	0.92	
4	1.91	0.88	
5	1.83	0.85	
6	1.75	0.81	
7	1.67	0.77	
8	1.58	0.73	
9	1.5	0.69	
10	1.42	0.65	
11	1.33	0.62	
12	1.25	0.58	
13	1.17	0.54	
14	1.08	0.50	
15	1	0.46	

טבלה 6: מקדם העדפה של הרשות המקומית לפי שיעור גביית הארנונה (תקנה 10)

שיעור גביית הארנונה	מקדם העדפה	משקל מתקציב הקרן
פחות מ-75%	0	20%
75% ומעלה ופחות מ-80%	0.5	
80% ומעלה ופחות מ-85%	0.625	
85% ומעלה ופחות מ-90%	0.75	
90% ומעלה ופחות מ-95%	0.875	
95% ומעלה	1	

טבלה 7: מקדם העדפה של הרשות המקומית לפי אי-צבירת גירעון השוטף (תקנה 11)

אי-צבירת גירעון שוטף	מקדם העדפה	משקל מתקציב הקרן
הרשות המקומית לא צברה גירעון שוטף בשנת הכספים שלגביה נערך הדוח הכספי המבוקר האחרון ובשנה שקדמה לה	2	8%
הרשות המקומית לא צברה גירעון שוטף בשנת הכספים שלגביה נערך הדוח הכספי המבוקר האחרון	1	
הרשות המקומית צברה גירעון שוטף בשנת הכספים שלגביה נערך הדוח הכספי המבוקר האחרון	0	