



הכנסת

מרכז המחקר והמידע

המיון בקבלה למוסדות להשכלה גבוהה וסוגיית הבחינה הפסיכומטרית

הכנסת, מרכז המחקר והמידע

קריית בן-גוריון, ירושלים 91950

טל': 02 - 6408240/1

פקס: 02 - 6496103

www.knesset.gov.il/mmm

כתיבה: אסף וינינגר ונעמה טשנר

אישור: יובל וורגן, ראש צוות

עריכה לשונית: מערכת "דברי הכנסת"

י"ד בשבט תשע"ד

15 בינואר 2014

תמצית

מסמך זה נכתב לבקשת חבר הכנסת שמעון אוחיון ומוצגים בו הנושאים האלה: רקע על הבחינה הפסיכומטרית וטענות בדבר תוקף הניבוי ומידת ההוגנות שלה; נתונים נבחרים על הנבחנים בבחינה הפסיכומטרית והישגיהם בבחינה; סקירה של שיטות מיון חלופיות של מועמדים ללימודים אקדמיים אשר אינן מתבססות על הבחינה הפסיכומטרית, וכן ערוצי קבלה משלימים המשמשים את המוסדות להשכלה גבוהה בישראל; סקירה השוואתית של תנאי הקבלה למוסדות להשכלה גבוהה במדינות בעולם.

מן המסמך עולים בין השאר הממצאים האלה:

- כלי המיון העיקרי כיום לקבלת סטודנטים לתואר ראשון במוסדות להשכלה גבוהה בישראל הוא שקלול הציונים בתעודת הבגרות וציון הבחינה הפסיכומטרית. לכל מועמד נקבע ציון התאמה משוקלל המבוסס על שני כלים אלו. הבחינה הפסיכומטרית היא כלי לחיזוי סיכויי ההצלחה בלימודים במוסדות להשכלה גבוהה, והיא מאפשרת לדרג את כל המועמדים בסולם הערכה אחיד.
- במהלך השנים התנהל בישראל דיון ציבורי בדבר האפשרות לבטל את הבחינה הפסיכומטרית או להחליפה בשיטת מיון אחרת. הטענות העיקריות של המתנגדים לבחינה נוגעות ליכולתה לנבא את סיכויי ההצלחה של המועמדים בלימודים אקדמיים, להשלכותיה החברתיות ולהוגנותה כלפי קבוצות חברתיות מסוימות (ובהן ערבים ובעלי מעמד חברתי-כלכלי נמוך).
- מנגד, על-פי המרכז הארצי לבחינות ולהערכה, הגוף האחראי לבחינה הפסיכומטרית, מחקרים רבים מראים כי נבחנים שקיבלו ציון גבוה בבחינה על-פי רוב מצליחים בלימודיהם יותר מנבחנים שקיבלו ציון נמוך. כמו כן, המרכז מצביע על כך שממצאי המחקרים שהוא עורך מראים בעקביות כי בממוצע, יכולת הניבוי של הבחינה הפסיכומטרית עולה על זו של הבגרות, ועל-פי רוב הצירוף של שניהם מניב תחזית טובה יותר מכל אחד מהם בנפרד. בנוסף, נטען כי במחקרים אחרים נמצא שהבחינה הוגנת כלפי קבוצות אוכלוסייה שונות. לטענת המרכז, אם יש הבדלים בציונים בין קבוצות אוכלוסייה, הם משקפים הבדלים בין הקבוצות בהזדמנויות הלמידה בשלבים מוקדמים של החינוך.
- מנתונים על נבחני הבחינה הפסיכומטרית בשנת 2011 עולה כי יש הבדלים גדולים בין קבוצות אוכלוסייה בציון הבחינה. לדוגמה, הציון הממוצע הכללי של הנבחנים בשפה העברית גבוה ב-100 נקודות מהציון הממוצע הכללי של הנבחנים בשפה הערבית; הציון הממוצע הכללי של נבחנים המשויכים לאשכול החברתי-כלכלי העליון גבוה בכ-200 נקודות מהציון הממוצע הכללי של נבחנים המשויכים לאשכול החברתי-כלכלי התחתון; הציון הממוצע הכללי של גברים גבוה בכ-40 נקודות מהציון הממוצע הכללי של נשים.
- בקרב הסטודנטים החדשים לתואר ראשון באוניברסיטאות, במכללות המתקצבות ובמכללות הלא-מתקצבות חלה בעשור האחרון ירידה מסוימת בשיעור הסטודנטים שנבחנו בבחינה הפסיכומטרית לפני לימודיהם. על אף הירידה, בשנת 2011 עדיין שיעור גבוה מאוד מהסטודנטים החדשים לתואר ראשון באוניברסיטאות נבחנו בבחינה הפסיכומטרית לפני לימודיהם – כ-89%; במכללות האקדמיות המתקצבות והלא-מתקצבות השיעורים נמוכים



יותר – כ-69% וכ-54% בהתאמה; בקרב הסטודנטים במכללות להכשרת עובדי הוראה שיעור הנבחנים הוא כ-71%.

- שיטת המיון המתבססת על הבחינה הפסיכומטרית היא אומנם שיטת הקבלה העיקרית כיום במערכת ההשכלה הגבוהה בישראל, אולם המוסדות להשכלה גבוהה משתמשים לצדה בערוצי קבלה משלימים המאפשרים קבלה גם בלעדיה: מכינות קדם-אקדמיות, מסלולי העדפה מתקנת, קבלה של מצטייני פריפריה, קבלה של לקויי למידה, קבלה על-פי גיל, הכרה בלימודים קודמים, קבלה על-תנאי וקבלה של תלמידי תיכון מצטיינים.
- בסקירה השוואתית נמצא כי בארצות-הברית, בשבדיה וביפן, למשל, משתמשים בבחינות הערכה אחידה. יש כמה שיטות מיון מערכתיות המוכרות בעולם שאינן מתבססות על בחינה כזאת, ובהן שיטת הקבלה הפתוחה, שבה הלימודים בחלק מן המוסדות להשכלה גבוהה פתוחים לכל מי שסיים לימודי תיכון או לכל מי שזכאי לתעודת בגרות והמיון נעשה במהלך הלימודים האקדמיים על בסיס הישגים בשנות הלימודים הראשונות (למשל בצרפת ובבלגיה). שיטות מוכרות נוספות הן מיון מועמדים על סמך ציוני בחינות בגרות בלבד (גרמניה ואוסטרליה) ובחינות כניסה מקצועיות או נושאיות.

1. רקע

כלי המיון העיקרי כיום לקבלת סטודנטים לתואר ראשון למוסדות להשכלה גבוהה בישראל הוא שקלול הציונים בתעודת הבגרות וציון מבחן הכניסה הפסיכומטרי לאוניברסיטאות (המכונה לעתים בראשי התיבות 'מכפ"ל'; במסמך נשתמש בשם "הבחינה הפסיכומטרית"). לכל מועמד נקבע ציון התאמה משוקלל המבוסס על שני כלים אלו.

במקרים מסוימים ציון גבוה במיוחד במבחני הבגרות או בבחינה הפסיכומטרית עשוי לפטור את המועמד מן הצורך להציג את ציוני המבחן האחר. כמו כן, יש מוסדות לימוד (בעיקר מכללות אקדמיות) שבהם ציוני מבחני הבגרות מספיקים לכניסה ללימודים. לצד אלה יש חוגים שבהם המועמדים נדרשים לעמוד במבחנים מקצועיים (כגון אמנות ומוזיקה), וכן חוגים מעטים שבהם נוסף על שקלול ציוני בחינות הבגרות והבחינה הפסיכומטרית משתמשים במבחני מיון אישיותיים,¹ אשר נועדו לאפיין את המועמדים על-פי תכונות שאינן נמדדות בבחינות הבגרות ובבחינה הפסיכומטרית (כישורי תקשורת בין-אישית, מודעות עצמית, בגרות והיכולת להתמודד עם מצבים שונים). להרחבה בעניין זה ראו פרק 2 במסמך, העוסק בשיטות מיון חלופיות ובערוצי קבלה משלימים לבחינה הפסיכומטרית.

הבחינה הפסיכומטרית היא כלי לחיזוי סיכויי ההצלחה בלימודים במוסדות להשכלה גבוהה המשמש כאמור את מוסדות הלימוד למיון מועמדיהם לחוגים השונים. הבחינה נועדה לבדוק יכולות הנדרשות להצלחה בלימודים אקדמיים, והיא מאפשרת לדרג את כל המועמדים בסולם הערכה אחיד. הבחינה בוחנת מיומנויות, והיא בנויה כיום מתשעה פרקים בשלושה תחומים: חשיבה מילולית, חשיבה כמותית ואנגלית. בשנת 2010 נערכה רפורמה בבחינה הפסיכומטרית, בין היתר על רקע יוזמות לשינוי מצד חברי הכנסת, ובעקבותיה מאז אוקטובר 2012 הבחינה נערכת במתכונת חדשה, הכוללת גם מטלת

¹ כגון מבחני מו"ר ומרק"ם – מבחני מיון ללימודי רפואה ורפואת שיניים.



כתיבה.² שמונת הפרקים האחרים מורכבים משאלות רב-בררתיות (מבחן אמריקני). כדי להימנע מהארכת הבחינה קוצרו שמונת הפרקים האחרים של הבחינה ב-20%.

מאז אותה רפורמה מחושבים לכל נבחן, מאז מאוקטובר 2011, שלושה ציונים כלליים: ציון כללי רב-תחומי (הציון הכללי שהיה נהוג עוד קודם לכן), ובו משקל כל ציון מהציונים בחשיבה מילולית ובחשיבה כמותית כפול ממשקלו של הציון באנגלית; ציון בדגש מילולי, ובו משקלו של הציון בחשיבה מילולית הוא פי-שלושה ממשקלם של הציונים האחרים; ציון בדגש כמותי, ובו משקלו של הציון בחשיבה כמותית הוא פי-שלושה ממשקלם של הציונים האחרים. סולם הציונים בכל אחד מהציונים הכלליים הוא מ-200 עד 800.

האחריות לבחינות הכניסה הפסיכומטריות נתונה בידי המרכז הארצי לבחינות ולהערכה (להלן: מאל"ו), מוסד ללא כוונת רווח (עמותה רשומה) אשר הוקם בשנת 1981 על-סמך החלטת ועד ראשי האוניברסיטאות (ור"ה) לצורך בנייה והפעלה של מערכת מבחנים לחיזוי הצלחה בלימודים אקדמיים שתסייע בתהליך הבררה והמיון של מועמדים למוסדות להשכלה גבוהה בישראל.³

הבחינה הפסיכומטרית אינה נזכרת מפורשות בחוק המועצה להשכלה גבוהה, התשי"ח-1958, או בכללי המועצה להשכלה גבוהה שהותקנו מתוקף החוק. כללי המועצה להשכלה גבוהה (הכרה במוסדות), התשכ"ד-1964, קובעים רק כי "מוסד להשכלה גבוהה לא יקבל תלמידים אלא על יסוד תעודות בגרות ישראליות או שוות ערך". נוסף על כך כללי המועצה להשכלה גבוהה (היתר לפתוח ולקיים מוסד להשכלה גבוהה), התשל"ג-1973, קובעים כי "המוסד לא יקבל תלמידים אלא על יסוד תעודות בגרות ישראליות או שוות-ערך, או על-פי קריטריונים שקבעה המועצה".

עם זאת, בסעיף 15 לחוק המועצה להשכלה גבוהה נקבע כי "מוסד מוכר הוא בן חורין לכלכל את ענייניו האקדמיים והמינהליים, במסגרת תקציבו, כטוב בעיניו". מכך עולה בין היתר כי ההחלטות הנוגעות לקבלת מועמדים הן בתחום אחריותם של המוסדות להשכלה גבוהה.⁴ כל מוסד לימוד מחליט באופן עצמאי באילו ציונים להתחשב לצורכי קבלה ואיזה משקל לתת לכל ציון. המוסדות אף יכולים לתת לכל תחום בבחינה הפסיכומטרית משקל השונה ממשקלו בציונים הכלליים שמאל"ו מדווח עליהם.

מתשובת המועצה להשכלה גבוהה (להלן: המל"ג) על פנייתנו בנושא עולה כי המל"ג אינה בוחנת חלופות לבחינה הפסיכומטרית, ועמדתה היא שעניין זה חוסה תחת החופש האקדמי של המוסדות.⁵ עם זאת, בדיון שנערך במליאת הכנסת ב-21 במאי 2013 לציון יום הסטודנט הלאומי אמר שר החינוך שי פירון כי

² מטלת הכתיבה היא סוג אחד מסוגי המטלות בתחום החשיבה המילולית, והציון בה משוקלל עם הציונים במטלות האחרות בתחום (אנלוגיות, הבנת הנקרא וכו') לכדי ציון אחד – הציון בתחום החשיבה המילולית. כל נבחן חייב לכתוב את החיבור בשפת הבחינה שאליה הוא נרשם ושבה הוא נבחן. לצד הוספת מטלת הכתיבה הוצאו מהתחום המילולי שאלות הדורשות שינון של אוצר מילים.

³ מתוך [אתר האינטרנט של המרכז הארצי לבחינות ולהערכה](#), תאריך הכניסה: 14 באוקטובר 2013.

⁴ עם זאת, לאחרונה התעוררה מחלוקת על תנאי הקבלה במכללות האקדמיות הציבוריות ונטען כי המל"ג מאפשרת להן לפתוח תוכניות לימודים חדשות רק בתנאי שיקבלו תלמידים בעלי ציון פסיכומטרי מסוים. בתשובת המל"ג על פנייתנו בנושא נכתב כי המל"ג נדרשת לנושא תנאי הקבלה במסגרת בדיקת תוכניות לימוד פרטניות שפתיחתן מותנית באישורה. ריקי מנדלצוויג, סמנכ"לית לעניינים אקדמיים ומזכירת המל"ג, תשובה על פניית מרכז המחקר והמידע של הכנסת, 24 באוקטובר 2013.

⁵ שם.



"לא יעלה על הדעת שתלמיד יסיים את כיתה י"ב ולא יהיו בידו כל הכלים להתקבל לאוניברסיטה". עוד הוסיף השר כי "בפני ראשי האוניברסיטאות, בפני כיושב-ראש המועצה להשכלה גבוהה ובפני כשר חינוך, עומדות שתי אפשרויות: אפשרות אחת היא למצוא מנגנון חלופי [לבחינה הפסיכומטרית], ואפשרות שנייה היא להכניס את הבחינה הפסיכומטרית אל תוך תוכנית הלימודים, כחלק מחוק חינוך חנים".⁶

בהמשך לדברים האלה, בדיון שנערך בוועדה המיוחדת לפניית הציבור של הכנסת בראשית דצמבר 2013 ציינה נציגת המ"ג כי בעקבות פנייה של שר החינוך (שהוא יושב-ראש המ"ג) ושל יושב-ראש ות"ת מינה ועד ראשי האוניברסיטאות פורום רקטורים "שיבחן את הנושא של הבחינה הפסיכומטרית כחסם כניסה להשכלה הגבוהה".⁷ כמו כן יש לציין כי ב-11 בדצמבר 2013 נדונה במליאת הכנסת הצעת חוק של חבר הכנסת אחמד טיבי לקראת הצבעה בקריאה טרומית שבה הוצע לקבוע כי מוסד אקדמי לא ידרוש היבחנות בבחינה פסיכומטרית כתנאי קבלה ללימודים. בדיון ציין חבר הכנסת טיבי כי הוסכם להשהות את קידום ההצעה לחודש ימים כדי לאפשר לוועד ראשי האוניברסיטאות להציע פתרון חלופי "שעולה בקנה אחד עם רוח ההצעה ועם משנתו של השר".⁸

סמוך למועד השלמתו של מסמך זה הודיע שר החינוך על תוכנית לרפורמה במערכת החינוך הנוגעת גם לבחינה הפסיכומטרית. על-פי הודעה זו, לאחר החלת שינויים בתהליכי ההערכה בחטיבות העליונות (אשר יחולו על הנכנסים לכיתה י' בשנת הלימודים תשע"ה, 2014/15), תעודת הבגרות תוכל לשמש תעודת כניסה למוסדות להשכלה גבוהה במקום הבחינה הפסיכומטרית. בהודעה צוין כי ועדה משותפת למשרד חינוך ולנציגי ההשכלה הגבוהה מגבשת בימים אלו את הקריטריונים לקבלת תלמידים למוסדות להשכלה גבוהה (בהתאמה לפקולטות ולחוגים), ובכלל זה קריטריונים לבחינת מהימנותה המקצועית של תעודת הבגרות.⁹

1.1. תוקף הניבוי וטענות בדבר מידת ההוגנות של הבחינה הפסיכומטרית

מאל"ו מפרסם זה שנים רבות מגוון מחקרים התומכים בתוקף הניבוי ובמהימנות של הבחינה הפסיכומטרית.¹⁰ לשיטת מאל"ו, מחקרים רבים מראים כי כושר החיזוי של הבחינה הוא טוב, כלומר, מבחנים שקיבלו ציון גבוה בבחינה על-פי רוב מצליחים בלימודיהם יותר מנבחנים שקיבלו ציון נמוך,

⁶ "דברי הכנסת" ה-19, ישיבה 30, 21 במאי 2013.

⁷ פרוטוקול מס' 27 משיבת הוועדה המיוחדת לפניית הציבור, 2 בדצמבר 2013.

⁸ דברי הכנסת ה-19, ישיבה 80, 11 בדצמבר 2013; הצעת חוק לימודי הפסיכומטרי, התשע"ג-2013, פ/1348/16, של חבר הכנסת אחמד טיבי. על שולחן הכנסת מונחות כיום הצעות חוק נוספות בעניין הבחינה הפסיכומטרית שטרם עלו לדיון מוקדם: הצעת חוק המועצה להשכלה גבוהה (תיקון – איסור דרישת בחינות כניסה וציון פסיכומטרי), התשע"ג-2013, פ/1178/19, של חבר הכנסת חיים כץ; הצעות חוק פ/1177/19, של חברי הכנסת מוחמד ברכה ואחרים, פ/1038/19, של חבר הכנסת אחמד טיבי, פ/934/19, של חבר הכנסת גימאל זחאלקה ואחרים, פ/1518/19, של חבר הכנסת אילן גילאון, ופ/1456/19, של חבר הכנסת אברהם צרצור ואחרים. נוסף על כך, ב-8 במאי 2013 נדונה במליאת הכנסת הצעה לסדר-היום בנושא "האם הבחינה הפסיכומטרית מעניקה הזדמנות שווה?" של חבר הכנסת שמעון אוהיון. מליאת הכנסת החליטה להעביר את הנושא לדיון בוועדת החינוך, התרבות והספורט (דברי הכנסת ה-18, ישיבה 27).

⁹ משרד החינוך, הודעה לתקשורת, "ישראל עולה כיתה" – למידה משמעותית במערכת החינוך (וכן נאום שר החינוך בעת הצגת תוכנית זו), 8 בינואר 2014.

¹⁰ ראו למשל: תמר קנת-כהן, שמואל ברנר וקרמל אורן, "ניתוח-על של תוקף הניבוי של מרכיבי מערכת המיון לאוניברסיטאות בישראל כלפי הצלחה בלימודים" **מגמות** 40, 1999; כרמל אורן, תמר קנת-כהן, ושמואל ברנר, **נתונים מקובצים על תוקף מערכת המיון לאוניברסיטאות בחיזוי הצלחה בלימודי שנה א' (מחזורים תשס"ג-תשס"ה)**, ספטמבר 2007.



ורמת הציונים שלהם גבוהה יותר גם בשנה א' וגם בסוף התואר הראשון. הבחינה מנבאת גם את שיעורי הנשירה מהלימודים.¹¹ כמו כן, מאל"ו מצביע על כך שממצאי המחקרים שהוא עורך מראים בעקביות כי בממוצע, יכולת הניבוי של הבחינה הפסיכומטרית עולה על זו של הבגרות, ועל-פי רוב הצירוף של שניהם מניב תחזית טובה יותר מכל אחד מהם בנפרד.¹²

אף על פי כן יש מחלוקת על תוקפה ומהימנותה של הבחינה הפסיכומטרית ככלי לחיזוי הצלחה בלימודים אקדמיים.¹³ המחלוקת על תוקף הניבוי מתקשרת למחלוקת על כמה היבטים חברתיים של הבחינה הפסיכומטרית ועל מידת ההוגנות שלה כלפי קבוצות חברתיות מסוימות. באחד המחקרים המצוטטים ביותר בהקשר זה טענו החוקרים כי השימוש בציון הקבלה (שקלול ציוני הבגרות והפסיכומטרי) מפלה לרעה קבוצות אוכלוסייה "חלשות" (קרי בעלות ציונים ממוצעים נמוכים משל הקבוצות ה"חזקות"). לטענתם, באופן מעשי, התבססות על ציוני הקבלה גורמת לייצוג חסר של קבוצות מסוימות באוכלוסייה (למשל של מועמדים מאשכול חברתי-כלכלי נמוך). מחברי המאמר טענו כי מספר המועמדים מקבוצות "חלשות" שמתקבלים ללימודים קטן במידה ניכרת ממספר המועמדים שהיו מתקבלים לו עמדו לרשות הממיינים נתוני ההצלחה האקדמית שלהם בפועל.¹⁴

במחקר מצוטט נוסף נטען שבפקולטות מסוימות לציון הפסיכומטרי אין קשר מובהק סטטיסטי להישגים בסיום שנת הלימודים הראשונה או לסיכוי לסיים בטווח זמן סביר את התואר. החוקרים טוענים כי מלכתחילה קשה להצביע על קשר (מתאם) בין ציון הבחינה הפסיכומטרית לציון סוף התואר, משום שיש קבוצה של מועמדים (בעלי הציונים הנמוכים ביותר) שלא הגיעו ללמוד באוניברסיטה, ולכן אין להם ציון של התואר. החוקרים טענו שהשיטה הסטטיסטית שמאל"ו נוקט כדי להתגבר על קושי זה אינה פותרת את הבעיה באופן מספק.¹⁵

במחקר חדש יחסית שנערך במכללה האקדמית עמק יזרעאל בשנת 2012 החוקרים מטילים ספק בקשר בין הציון הפסיכומטרי או מרכיביו הכמותיים לבין ציון גמר התואר (המחקר נעשה בקרב סטודנטים במדעי החברה שלמדו במכללה זו). כמו כן נטען כי השפעת ציון הבגרות על ציון גמר התואר חזקה הרבה יותר מזו של הציון הפסיכומטרי.¹⁶

מנגד, במחקרים של מאל"ו נטען כי הבחינה הוגנת כלפי קבוצות אוכלוסייה שונות, כגון דוברי ערבית ורוסית¹⁷ ובעלי מוגבלות.¹⁸ לשיטתם, אם יש הבדל בציונים בין קבוצות אוכלוסייה בבחינה

¹¹ ד"ר יואב כהן, מנהל מאל"ו, תשובה על פניית מרכז המחקר והמידע של הכנסת, "תפקידה וחשיבותה של הבחינה הפסיכומטרית במערכת קבלת תלמידים להשכלה הגבוהה", דוא"ל, 9 ביוני 2010, 26 באוגוסט 2013.

¹² מאל"ו, השימוש במבחן הכניסה הפסיכומטרי לאוניברסיטאות (מכפ"ל): תמונת מצב ותמצית נתונים לשנים 2010-2012, יוני 2013.

¹³ יש מחקרים התומכים בתוקף הניבוי של המקבילה האמריקנית לבחינה הפסיכומטרית, ה-SAT, לצד מחקרים המערערים עליו. ראו בפרק 2.

¹⁴ אייל גמליאל וסורל קאהן, "חוסר הוגנות בקבלה לאוניברסיטאות: הגרסה המודרנית של משל 'כבשת הרש'", **מגמות** (מג3), אוקטובר 2004.

¹⁵ אברהם יוגב וחנה ואיילון, "קריטריוני המיון בכניסה לאוניברסיטה – לאן?": נגישות להשכלה גבוהה: היבטים חברתיים ותהליכי מיון (ניירות עמדה), עריכה: שרה גורי-רוזנבלט, מכון ון-ליר בירושלים, 2000.

¹⁶ נסים בן דוד וטל שחור, "האם העלאת ציון סף הכניסה הפסיכומטרי מגבירה את ההצלחה בלימודי תואר ראשון במדעי החברה", **הרבעון לכלכלה** 59, חוברת 1-2, מרס-יוני 2012, עמ' 51-77.

¹⁷ למשל: תמר קנת-כהן, אליוט טורוול וכרמל אורן, **הוגנות מערכת המיון לאוניברסיטאות לפי שפת היבחנות במכפ"ל (ערבית או עברית) ומגדר**, ספטמבר 2011.

¹⁸ למשל: דביר קלפר, אליוט טורוול, תמר קנת-כהן וכרמל אורן, **הוגנות מערכת המיון להשכלה הגבוהה כלפי מבקשי תנאים מותאמים בבחינה הפסיכומטרית**, ינואר 2013.



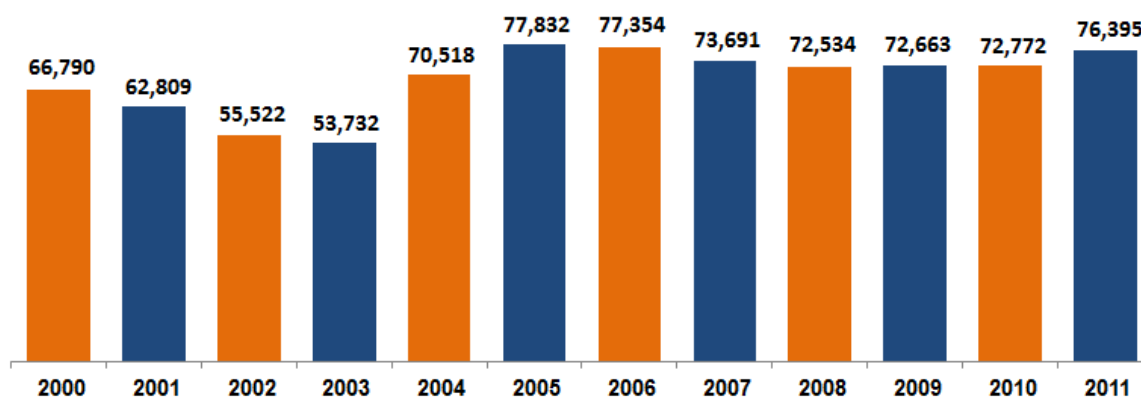
הפסיכומטרית (כגון ערבים ויהודים, תושבי מרכז ופריפריה), הם משקפים הבדלים בהזדמנויות הלמידה בשלבים מוקדמים של החינוך בין הקבוצות.¹⁹ כמו כן נטען כי ניסיון ארוך טווח מראה כי לצירוף של בחינה פסיכומטרית וציוני הבגרות יש כושר חיזוי גבוה משל כל מדד הערכה אחר.²⁰

טענה אחרת של המתנגדים לבחינה הפסיכומטרית היא שסביב הבחינה התפתחה **תעשייה משגשגת של מכונים פרטיים** המתמחים בהכנת מועמדים לבחינה, ואלה גובים ממון רב בעבור ההשתתפות בקורסים שלהם. בדרך זו הבחינה הפסיכומטרית מעמידה קשיים נוספים בפני מועמדים אשר הרקע החברתי-כלכלי שלהם נמוך או מפלה לרעה מועמדים שבאזור מגוריהם לא פועלים מכוני הכנה מסוג זה. בתגובה על טענה זו מאל"ו מציין כי מחקרים מראים שתרומת ההכנה לבחינה זעומה. אומנם יש חשיבות להיכרות עם מבנה הבחינה וסגנונה, אך אפשר להשיגה גם בהתכוננות עצמית.²¹

1.2. נתונים נבחרים על הבחינה הפסיכומטרית

להלן יוצגו נתונים של מאל"ו ושל הלמ"ס על נבחני הבחינה הפסיכומטרית:

תרשים 1. מספר היבחנות בבחינה הפסיכומטרית, 2000-2011²²



מהתרשים עולה כי מספר ההיבחנות בבחינה הפסיכומטרית בשנים האחרונות הוא יותר מ-70,000 בכל שנה.

¹⁹ ד"ר יואב כהן, מנהל מאל"ו, תשובה על פניית מרכז המחקר והמידע של הכנסת, דוא"ל, 26 באוגוסט 2013; תמר קנת-כהן, יואב כהן וכרמל אורן, "השוואת הישגים במגזר היהודי ובמגזר הערבי בשלבים שונים של מערכת החינוך", דוח מחקר מס' 327, מרס 2005.

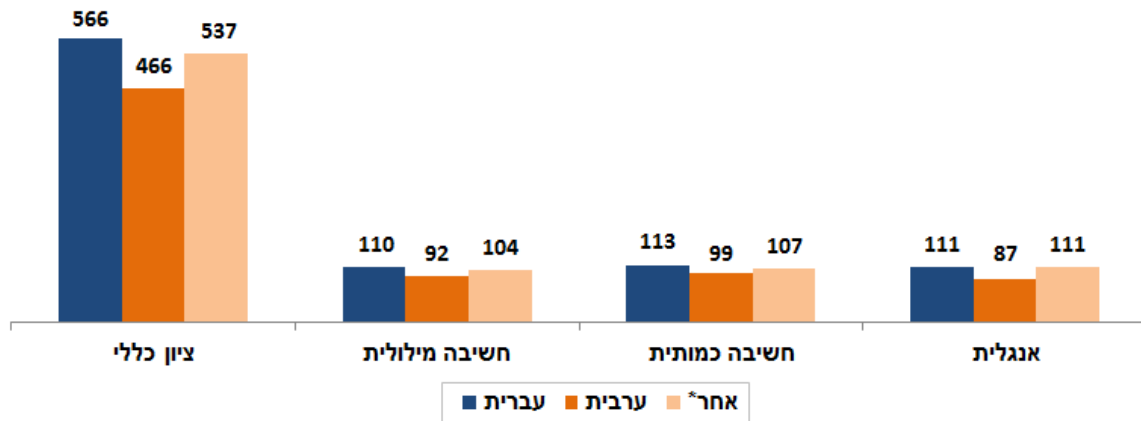
²⁰ טליה חיימוביץ וגרשון בן-שחר, "בחינת הבגרות ומבחן הכניסה הפסיכומטרי לאוניברסיטאות (מכפ"ל) כמנבאי סיום תואר ונשירה", **מגמות** מג(3), אוקטובר 2004.

²¹ מאל"ו, "חינוך – המבחן הפסיכומטרי", נייר עבודה לכנס ישראל – שדרות לחברה, נובמבר 2008. בעניין זה מאל"ו מפנה למחקר שערך: קרן שצמן וכרמל אורן, "התועלת של קורסי הכנה לבחינה הפסיכומטרית בהשוואה להכנה עצמית", דוח מחקר מס' 232, אפריל 1997.

²² מקור הנתונים: [אתר האינטרנט של מאל"ו](#), תאריך הכניסה: 14 באוקטובר 2013.



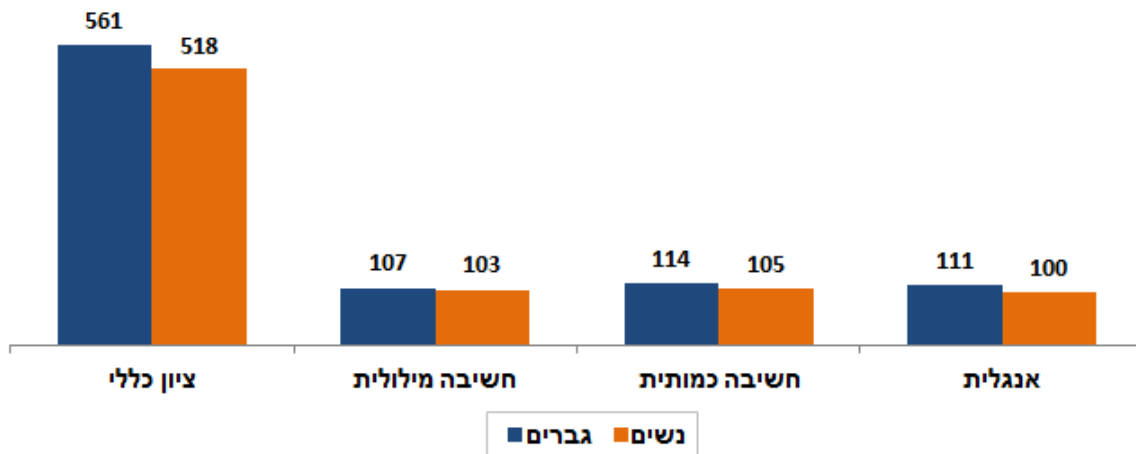
תרשים 2. ציון פסיכומטרי ממוצע לפי שפת בחינה, 2011²³



* רוסית, צרפתית, ספרדית, אנגלית ומשולב.

מהתרשים עולה כי הציון הפסיכומטרי הממוצע של הנבחנים בשפה העברית גבוה מהציון הפסיכומטרי הממוצע של הנבחנים בשפה הערבית (פער של 100 נקודות בציון הכללי) ושל הנבחנים בשפות האחרות (פער ממוצע של 29 נקודות). מהשוואה בין הנבחנים בשפה העברית לנבחנים בשפה הערבית עולה עוד כי הפער קיים בשלושת חלקי הבחינה; הפער הגדול ביותר הוא באנגלית (24 נקודות) והפער הקטן ביותר הוא בחשיבה הכמותית (14 נקודות). עוד יצוין כי הפער בציון הפסיכומטרי הממוצע הכללי בין הנבחנים בשפה העברית לנבחנים בשפה הערבית היה דומה למדי בשנים האחרונות.²⁴

תרשים 3. ציון פסיכומטרי ממוצע לפי מגדר, 2011²⁵



²³ ש.ם.

²⁴ עם זאת, בשנים עברו היה הפער גדול אף יותר. לדוגמה, בשנת 2000 היה הפער בין הנבחנים בערבית לנבחנים בעברית 126 נקודות בציון הכללי. כמו כן, מ-2000 עד 2011 נרשמה עלייה מתונה ולא עקבית בממוצע הציונים של נבחנים בערבית מ-434 נקודות ל-466 נקודות.

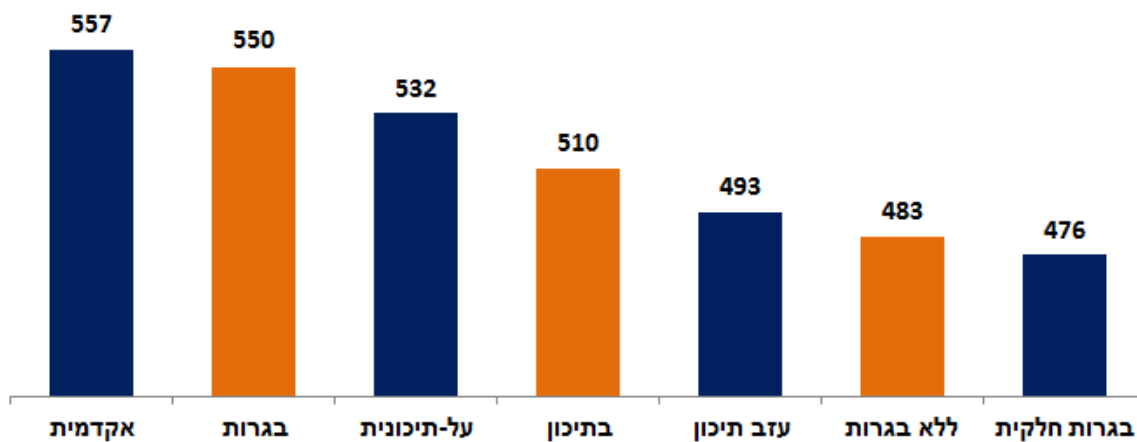
גם מנתונים ראשוניים שפרסם מאל"ו בנוגע לציוני הבחינה בשנת 2012 עולה תמונה דומה: הציון הכללי הממוצע בקרב הנבחנים בעברית היה גבוה ב-103 נקודות מהציון בקרב דוברי ערבית. ראו: מאל"ו, השימוש במבחן הכניסה הפסיכומטרי לאוניברסיטאות (מכפ"ל): תמונת מצב ותמצית נתונים לשנים 2010-2012, יוני 2013.

²⁵ מקור הנתונים: [אתר האינטרנט של מאל"ו](#), תאריך הכניסה: 14 באוקטובר 2013.



מהתרשים עולה כי הציון הפסיכומטרי הממוצע של נשים נמוך מהציון הפסיכומטרי הממוצע של גברים (פער של 43 נקודות בציון הכללי). עוד עולה כי הפער לטובת הגברים קיים בשלושת חלקי הבחינה; הפער הגדול ביותר הוא באנגלית (11 נקודות) והפער הקטן ביותר הוא בחשיבה המילולית (4 נקודות). בתשובת מאל"ו נכתב: "נמצא כי בחינות הבגרות מוטות לטובת נשים, הבחינה הפסיכומטרית מוטה לטובת גברים, והשימוש בשני הכלים – בגרות ובחינה פסיכומטרית – מהווה כלי קבלה הוגן כלפי גברים ונשים". כאמור, מאז אוקטובר 2011 מחושבים לכל נבחן שני ציונים כלליים נוסף על הציון הכללי שהיה נהוג קודם לכן (ציון בדגש מילולי וציון בדגש כמותי). לפי הנתונים המוצגים לעיל ציון בדגש מילולי עשוי לצמצם את הפער בין המינים, ואילו ציון בדגש כמותי עשוי להגדיל אותו.

תרשים 4. ציון פסיכומטרי ממוצע לפי השכלת הנבחן, 2011²⁶



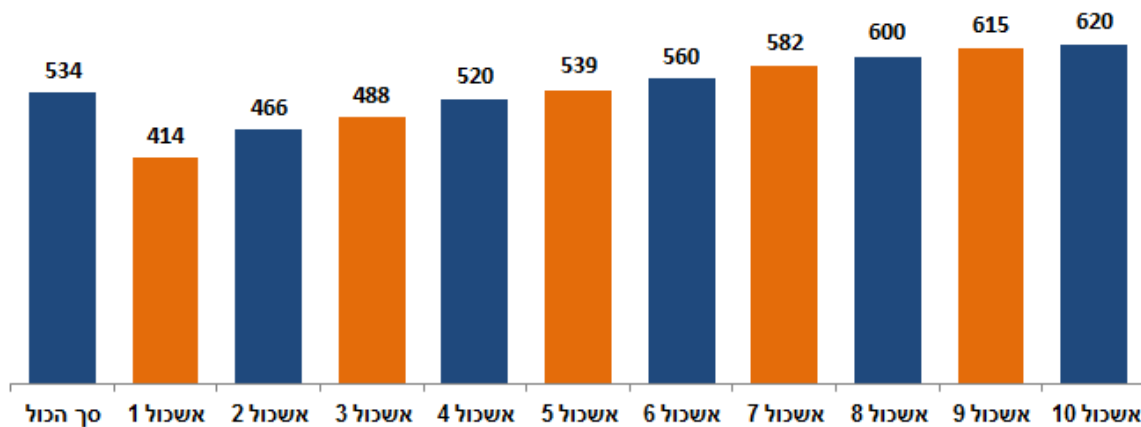
מהתרשים עולה כי יש קשר בין רמת ההשכלה של הנבחן ובין מידת ההצלחה שלו בבחינה הפסיכומטרית. הציון הפסיכומטרי הממוצע של בעלי ההשכלה האקדמית, בעלי תעודת בגרות ובעלי השכלה על-תיכונית גבוה מהציון הפסיכומטרי הממוצע של הנבחנים שהשכלתם נמוכה יותר.

הלמ"ס מסווגת את הרשויות המקומיות בישראל לפי הרמה החברתית-כלכלית של האוכלוסייה המתגוררת בהן. הרשויות המקומיות באשכול 10 הן ברמה החברתית-כלכלית הגבוהה ביותר, והרשויות באשכול 1 הן ברמה החברתית-כלכלית הנמוכה ביותר. להלן יוצגו נתונים על הציון הפסיכומטרי הממוצע של נבחני שנת 2011 לפי האשכול החברתי-כלכלי שהישוב שהם מתגוררים בו משתייך אליו:

²⁶ ש.ם.

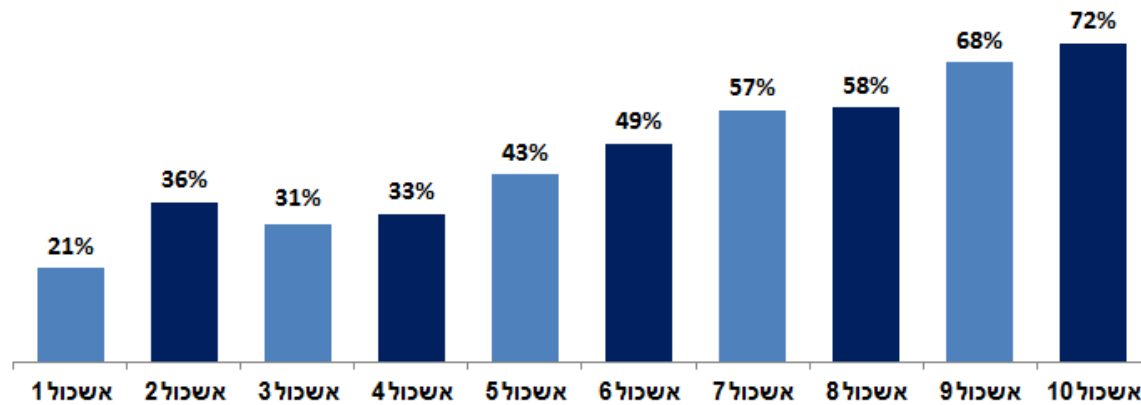


תרשים 5. ציון פסיכומטרי ממוצע לפי דירוג חברתי-כלכלי, 2011²⁷



מהתרשים עולה כי הציון הפסיכומטרי הממוצע בבחינה הפסיכומטרית עולה ככל שעולה הדירוג החברתי-כלכלי של היישוב שהנבחנים מתגוררים בו. הפער בציון הממוצע בין הנבחנים באשכול 10 לבין הנבחנים באשכול 1 הוא 206 נקודות. יש לציין כי לאשכולות 1-3 משויכות בעיקר רשויות ערביות, בדואיות ודרוזיות.

תרשים 6. שיעור הנבחנים בבחינה הפסיכומטרית עד שנת 2011 מקרב מסיימי בתי-ספר תיכוניים בשנת 2003, בחלוקה לפי דירוג חברתי-כלכלי²⁸



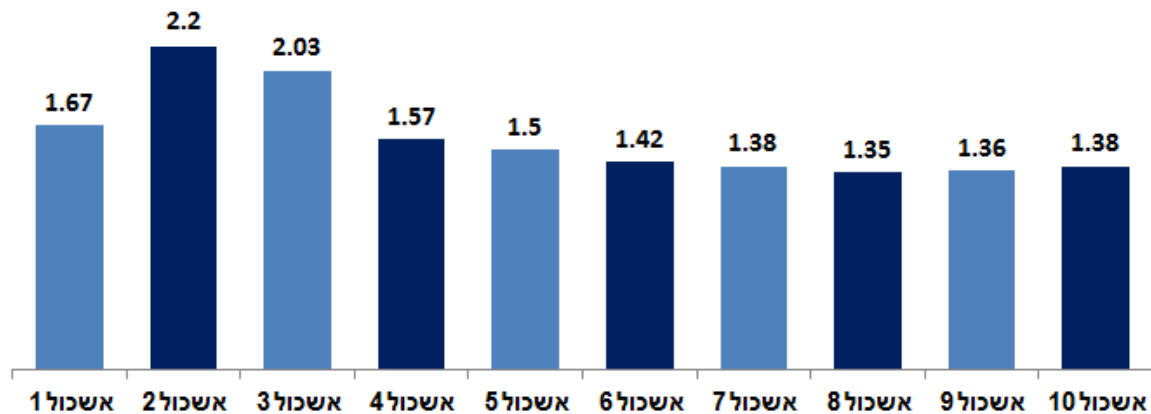
מהתרשים עולה כי ככל שהדירוג החברתי-כלכלי של בוגר בית-ספר תיכון גבוה יותר כך גדל הסיכוי שהוא ייבחן בבחינה הפסיכומטרית בשלב כלשהו במהלך לימודיו התיכוניים או לאחר סיומם. בקרב בוגרי בתי-ספר תיכוניים בשנת 2003 המדורגים באשכול 10 שיעור הנבחנים המצטבר עד שנת 2011 היה כ-72%, לעומת כ-21% בקרב הבוגרים המדורגים באשכול 1.

²⁷ עיבוד מיוחד של הלמ"ס בעבור מרכז המחקר והמידע של הכנסת, 22 באוגוסט 2013.

²⁸ ש.ם.

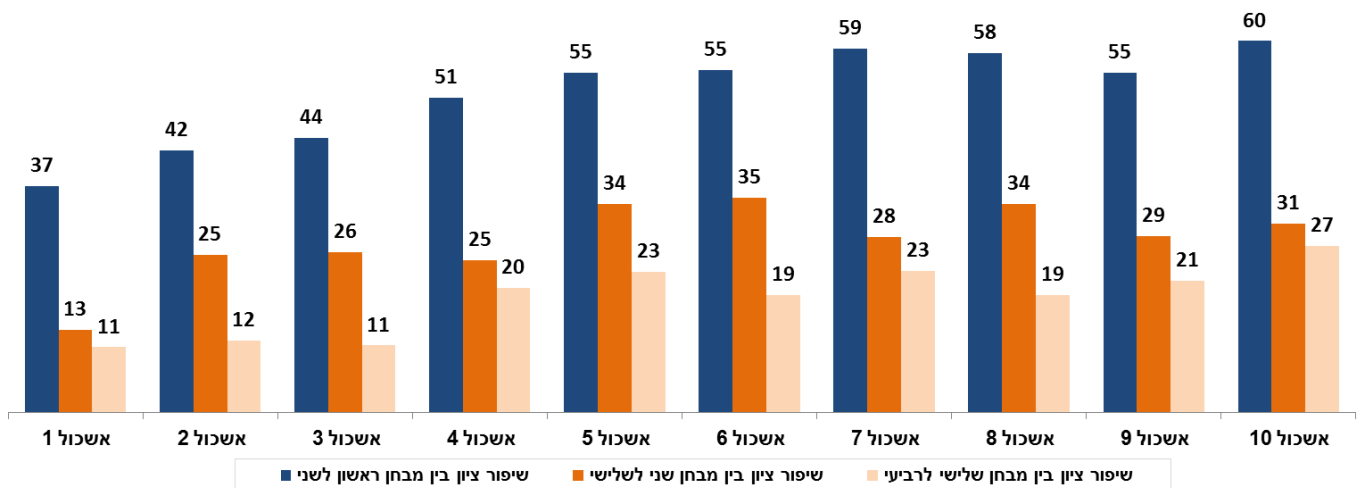


תרשים 7. ממוצע ההיבחנויות בבחינה הפסיכומטרית עד שנת 2011 של מסיימי בתי-ספר תיכוניים בשנת 2003, בחלוקה לפי זירוג חברתי-כלכלי²⁹



מהתרשים עולה כי נבחנים שדירוגם הכלכלי-חברתי נמוך נוטים לחזור ולהיבחן בבחינה הפסיכומטרית יותר פעמים מנבחנים שדירוגם החברתי-כלכלי גבוה. בקרב בוגרי בתי-ספר תיכוניים בשנת 2003 המדורגים באשכול 2 מספר ההיבחנויות הממוצע עד שנת 2011 היה 2.2, לעומת 1.38 ההיבחנויות לנבחן בקרב הבוגרים המדורגים באשכול 10.

תרשים 8. ממוצע הפרשי הציונים הפסיכומטריים בקרב משפרי ציון פסיכומטרי (שיפור גדול מאפס) בשנת 2011 בחלוקה לפי זירוג חברתי-כלכלי³⁰



מהתרשים עולה כי משפרי ציון שדירוגם הכלכלי-חברתי הוא בינוני-גבוה מצליחים לשפר את ציון הפסיכומטרי שלהם בנקודות רבות יותר ממשפרי ציון שדירוגם החברתי-כלכלי נמוך. עוד עולה כי השיפור הגדול ביותר מושג בין המבחן הראשון לשני, והוא הולך וקטן במבחנים הבאים.

²⁹ ש.ם.

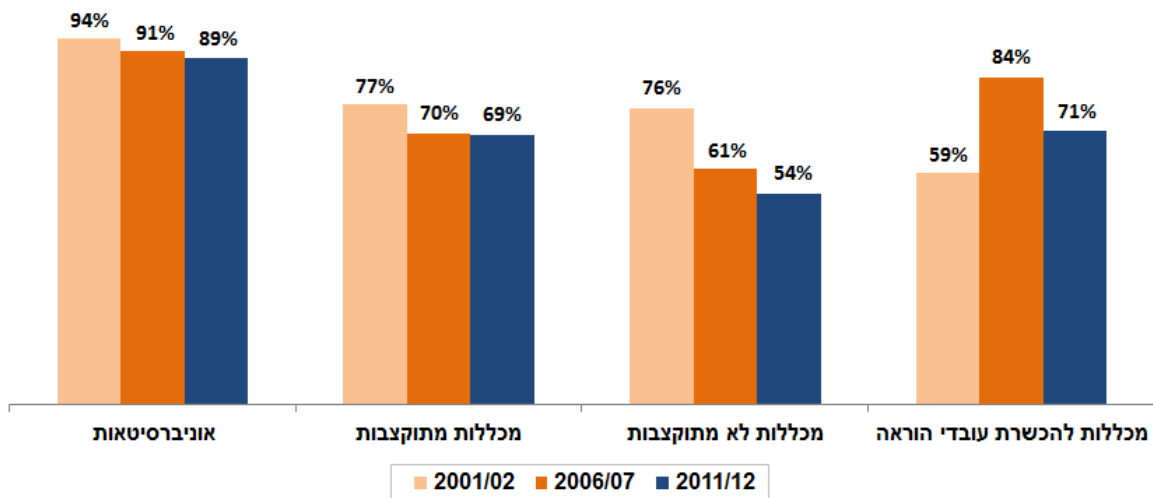
³⁰ ש.ם.



בנקודה זו יש לציין כי פערים בהישגים לימודים על רקע חברתי-כלכלי אינם מאפיינים רק את הבחינה הפסיכומטרית, והם משתקפים במדדים רבים הנוגעים למערכת החינוך, כגון בחינות המיצ"ב, מבחנים בין-לאומיים ושיעור הזכאות לבגרות.

הבחינה הפסיכומטרית אומנם משמשת כלי עיקרי למיון מועמדים לתואר ראשון למוסדות להשכלה גבוהה בישראל, אולם בפועל לא כל הסטודנטים הלומדים במוסדות להשכלה גבוהה התקבלו ללימודים על סמך הבחינה הפסיכומטרית, ויש אף מי שלא נבחנו בה טרם כניסתם לאקדמיה. להלן יוצגו נתונים על סטודנטים בשנה הראשונה לתואר ראשון אשר נבחנו בבחינה הפסיכומטרית לפני לימודיהם:³¹

תרשים 9. סטודנטים בשנה ראשונה לתואר ראשון שנבחנו בבחינה פסיכומטרית, 2001-2012³²



מהתרשים עולה כי בקרב הסטודנטים החדשים לתואר ראשון באוניברסיטאות, במכללות המתוקצבות ובמכללות הלא-מתוקצבות חלה בעשור האחרון ירידה בשיעור הסטודנטים שנבחנו בבחינה הפסיכומטרית לפני לימודיהם. הירידה הגדולה ביותר נרשמה במכללות הלא-מתוקצבות (מכ-76% בשנת 2001/02 לכ-54% בשנת 2011/12). הירידה בקרב הסטודנטים באוניברסיטאות ובמכללות המתוקצבות מתונה יותר. בקרב הסטודנטים הלומדים במכללות להכשרת עובדי הוראה נרשמה מגמה לא אחידה: בחלק הראשון של העשור עלה מספר הסטודנטים שנבחנו בבחינה הפסיכומטרית (עקב החלת חובת הבחינה הפסיכומטרית במכללות האלה) ובהמשך ירד מספרם.

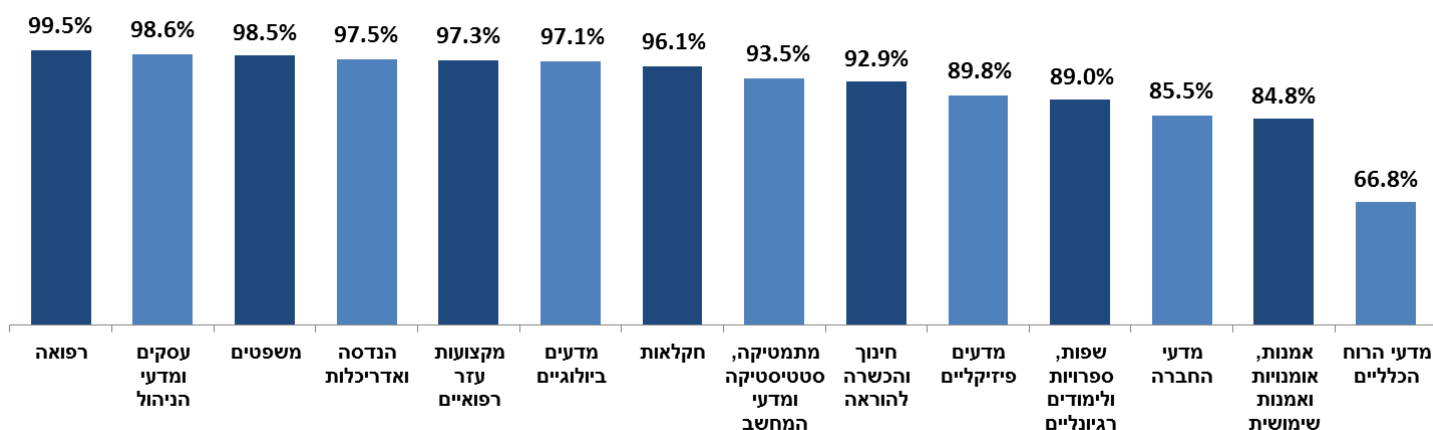
עוד עולה מהנתונים כי על אף הירידה, עדיין שיעור גבוה מאוד מהסטודנטים החדשים לתואר ראשון באוניברסיטאות נבחנו בבחינה הפסיכומטרית לפני לימודיהם – כ-89%; במכללות האקדמיות המתוקצבות והלא-מתוקצבות השיעורים נמוכים יותר – כ-69% וכ-54% בהתאמה; בקרב הסטודנטים במכללות להכשרת עובדי הוראה השיעור הוא כ-71%.

³¹ יצוין כי היבחות בבחינה הפסיכומטרית אין משמעה שהקבלה ללימודים התבססה על ציון הבחינה, וייתכן שיש נבחנים שהתקבלו ללימודים ולא נזקקו לציון הבחינה.

³² מקור הנתונים: הלמ"ס, השנתונים הסטטיסטיים לישראל לשנים 2009 ו-2013, לוחות 8.44 ו-8.49 בהתאמה.



תרשים 10. סטודנטים בשנה ראשונה לתואר ראשון באוניברסיטאות שנבחנו בבחינה פסיכומטרית לפי תחום לימוד, תשע"ב (2011/12)³³



מהתרשים עולה כי השיעור הקטן ביותר של סטודנטים בשנה הראשונה לתואר שנבחנו בבחינה הפסיכומטרית לפני לימודיהם באחת האוניברסיטאות הוא במדעי הרוח הכלליים (66.8%), האמנויות (84.8%), מדעי החברה (85.5%) ושפות וספרות (89%). כלומר, בתחומים אלו נרשמו השיעורים הגדולים ביותר של סטודנטים שלא נבחנו בבחינה פסיכומטרית לפני לימודיהם.

2. שיטות מיון חלופיות וערוצי קבלה משלימים לבחינה הפסיכומטרית

בישראל מתנהל זה שנים דיון ציבורי בדבר האפשרות לבטל את הבחינה הפסיכומטרית או להחליפה במנגנון מיון אחר. הטענות העיקריות של המתנגדים לבחינה נוגעות ליכולתה לנבא את סיכויי ההצלחה של המועמדים בלימודים אקדמיים ולהשלכותיה החברתיות ולהוגנותה כלפי קבוצות חברתיות מסוימות. היבט אחר של הנושא מתמקד בשאלת נחיצותם של שני כלי המיון בקבלה למוסדות להשכלה גבוהה (ציוני הבגרות וציון הבחינה הפסיכומטרית). בעניין זה אפשר לציין מחקר שנערך לאחרונה בלמ"ס, שנבחן בו המתאם בין ציוני בחינות הבגרות באנגלית ובמתמטיקה ובין הציונים בבחינה הפסיכומטרית. במחקר עלה כי המבחנים בודקים את אותו תחום יכולות, ובדיקת התרומה של שתי הבחינות לציון הכולל של כל תלמיד מחזקת את ההשערה שהתרומה של ככל הבחינות אינה רבה.³⁴

הבחינה הפסיכומטרית אומנם משמשת כלי למיון מועמדים ברוב המוסדות להשכלה גבוהה בישראל, אולם הדרישה לבטלה נוגעת בעיקר לאוניברסיטאות, אשר מנהיגות תנאי קבלה נוקשים יותר לתחומים הנחשבים יוקרתיים (כגון רפואה, הנדסת חשמל, מדעי המחשב, פסיכולוגיה ומשפטים). ביטוי לכך ניתן

³³ מקור הנתונים: הלמ"ס, השנתון הסטטיסטי לישראל 2013, לוח 8.49.

³⁴ שלמה יצחקי, טאינה פודלוב ואביאל קרנצ'ר, [מבחני הבגרות והפסיכומטרי במתמטיקה ואנגלית והקשר ביניהם](#), הלמ"ס, סדרת ניירות עבודה מס' 75, מאי 2013. החוקרים מציינים כי "אין במחקר בכדי להכריע על איזה מבחן כדאי לוותר, אלא רק שמבחני בגרות ופסיכומטרי במקצועות המקבילים (אנגלית ומתמטיקה) לא בודקים תחומים שונים שיש לנו את היכולת להבחין ביניהם".



בתרשים 8 לעיל, שאפשר להסיק ממנו כי במוסדות להשכלה גבוהה שאינם אוניברסיטאות נעשה שימוש רב יותר בשיטות קבלה שאינן מתבססות על ציון הבחינה הפסיכומטרית.³⁵

האוניברסיטאות מגלות התנגדות לרעיונות לביטולה של הבחינה הפסיכומטרית. לטענתן, הבחינה היא כלי מיון שמספק ציון אחיד, סטנדרטי ומכויל בצורה מקצועית בין נוסחים שונים, שפות שונות ומועדים שונים, וכך הן יכולות להציב את המועמדים על סולם אחיד, והדבר מוסיף להוגנות תהליך הקבלה. כמו כן האוניברסיטאות טוענות כי נעשו מאמצים שהוכח שהם מוצלחים להבטיח שהבחינה לא תהיה תלויה תרבות, מגדר, דת ועוד.³⁶ **בהקשר זה נטען כי הפערים הגדולים בציונים בין קבוצות אוכלוסייה (כמוצג בפרק 1) הם תוצאה של פערים לימודיים שנוצרו בשלבים מוקדמים יותר, והם משתקפים גם במדידות אחרות (כגון נתוני זכאות לתעודת בגרות, ממוצע ציוני הבגרות, הישגים בבחינות המיצ"ב והישגים בבחינות בין-לאומיות).**³⁷

בקרב מצדדי הבחינה הפסיכומטרית נשמעת הטענה שהחלפת שיטת המיון לא תוביל בהכרח לתוספת של מקומות לימוד אלא רק לשינוי מסוים בהרכב אוכלוסיית המתקבלים, שכן מספר המתקבלים ללימודים במוסדות להשכלה גבוהה נקבע לפי מדיניות המל"ג וכפוף לאילוצי תקציב, סגל ותשתיות.³⁸ **כלומר, מועמדים נוספים אינם מתקבלים לתחומים מבוקשים לא בשל תהליכי המיון כשלעצמם כי בשל ההגבלה המובנית על מספר המקומות.**

עוד נטען כי בישראל פועלים כיום מוסדות רבים לרכישת השכלה גבוהה בעלי מגוון רחב של ערוצי קבלה, ומכאן שכמעט כל מי שזכאי לתעודת בגרות יכול להתקבל ללימודים גבוהים (גם אם לא תמיד בתחום המועדף עליו) על-פי נתוני הקבלה שלו ואפשרויות המימון העומדות לרשותו.³⁹ בהקשר זה יצוין כי מנתוני הלמ"ס עולה כי בשנת הלימודים תשע"ב (2011/12) התקבלו ללימודי שנה א' במוסדות להשכלה גבוהה בישראל כ-96% מהזכאים לבגרות בשנת 2012.⁴⁰

נראה כי נקודת השיא במאבק לביטול הבחינה הפסיכומטרית הייתה בשנים 2000-2001: בתוך פרק זמן קצר למדי קודמו בכנסת שתי הצעות חוק, האחת של חבר הכנסת סילבן שלום והשנייה של חברי הכנסת יוסי שריד ואילן גילאון, שתכליתן לבטל את חובת הבחינה הפסיכומטרית כתנאי קבלה למוסד להשכלה

³⁵ שיטות הקבלה החלופיות המשמשות במכללות נפוצות יותר בתחומים שהביקוש אליהם נמוך יחסית, דוגמת מדעי הרוח ומדעי החברה, או בתחומים שבהם המועמד נדרש להוכיח מיומנויות מקצועיות קודמות דוגמת תחומי האמנות והאומנויות. על-פי הלמ"ס, השנתון הסטטיסטי לישראל 2013, לוח 8.49.

³⁶ פרופ' פאול פייגין, משנה בכיר לנשיא הטכניון ויושב-ראש הפורום הבין-אוניברסיטאי למדיניות קבלה בוועד ראשי האוניברסיטאות, תשובה על פניית מרכז המחקר והמידע של הכנסת, 27 באוגוסט 2013; דלית ארבל, מנהלת מיון ומחקר באוניברסיטת תל-אביב, תשובה על פניית מרכז המחקר והמידע של הכנסת, 29 באוקטובר 2013.

³⁷ ד"ר יואב כהן, מנהל מאל"ו, תשובה על פניית מרכז המחקר והמידע של הכנסת, 26 באוגוסט 2013; המועצה המדעית של מאל"ו, "מקומה של הבחינה הפסיכומטרית בבחירת תלמידים למערכת ההשכלה הגבוהה", חוות דעת על-פי בקשה של ועד ראשי האוניברסיטאות, פברואר 1998.

³⁸ ישראל גלעד, "לבטל את הפסיכומטרי?!", **אקדמיה**, כתב-העת של ועד ראשי האוניברסיטאות, גיליון 19, קיץ תשס"ח.

³⁹ אמנון פזי, "אוניברסיטאות במצור", **מקום למחשבה בשער**, גיליון 18, 2002, עמ' 5-3; גילי שפירא, ראש אגף מינהל התלמידים באוניברסיטה העברית, מכתב לפרופסור מנחם מגידור, 18 בספטמבר 2008 (באותה העת היה פרופ' מגידור נשיא האוניברסיטה העברית ויושב-ראש ועד ראשי האוניברסיטאות).

⁴⁰ הלמ"ס, השנתון הסטטיסטי לישראל 2013, לוחות 8.27 ו-8.49; בפועל לא מדובר באותם תלמידים, שכן הסטודנט הממוצע בישראל מתחיל את לימודיו האקדמיים בישראל שנים אחדות לאחר סיום לימודיו בתיכון. הנתון מעיד על היקף התלמידים בלבד ומשמש מדד לבחינת מיצוי כושר הכניסה למערכת ההשכלה הגבוהה בישראל.



גבוהה.⁴¹ במקביל וכתגובה על הלך הרוח הציבורי יזם משרד החינוך מהלך שנועד להביא להסכמה בין האוניברסיטאות למשרד בדבר יצירת חלופה חדשה, שבה הבחינה הפסיכומטרית לא תהיה עוד חובה אלא זכות של המועמדים ללימודים באוניברסיטאות, והם יוכלו לבחור בין שתי אפשרויות.

בתהליך נבחן התוקף של שיטה חדשה שהוצעה כחלופה לבחינה הפסיכומטרית – הציון החיצוני של בחינת הברות בשלושה מקצועות (אנגלית, מתמטיקה ושפת אם – עברית או ערבית).⁴² תוצאות הבדיקה שעשה מאל"ו הצביעו על הבדל קטן ביותר בין תוקף הניבוי של השקלול בין תעודת הברות לבחינה הפסיכומטרית לבין השיטה החדשה שהחליפה את מרכיב הבחינה הפסיכומטרית בשקלול זה.⁴³

עוד התהליך בעיצומו קיבלה הממשלה החלטה שאימצה את עיקרי ההצעה של חבר הכנסת שלום בדבר קבלה פתוחה לשנת הלימודים הראשונה לתואר ראשון באוניברסיטאות לכל אדם הזכאי לתעודת ברות.⁴⁴ זמן לא רב לאחר מכן הוגשה לוועדת החינוך, התרבות והספורט של הכנסת ההצעה המשותפת והמוסכמת של משרד החינוך והאוניברסיטאות שהתבססה על החלופה המוצעת שהוצגה לעיל. הצעה זו נדונה בוועדת החינוך במסגרת הדיונים שהתנהלו בוועדה בהצעת החוק של חברי הכנסת יוסי שריד ואילן גילאון, אשר כאמור ביקשה לבטל כליל את חובת הבחינה הפסיכומטרית כתנאי קבלה למוסד להשכלה גבוהה.

בסופם של דיוני הוועדה סיכמו הצדדים כי משנת הלימודים תשס"ד (2003/04) הבחינה הפסיכומטרית לא תהיה עוד תנאי חובה לקבלה לאוניברסיטה אלא תהפוך לחלופה אפשרית לפי בחירת המועמד. לצד זאת סוכם כי תופעל שיטת קבלה חדשה על בסיס ההצעה המשותפת של משרד החינוך והאוניברסיטאות – **שיטת המצָרף** – שעל-פיה שוקללו ציוני תעודת הברות עם ציוני בחינת הברות החיצונית בשלושה מקצועות ליבה (עברית או ערבית; אנגלית; מתמטיקה או היסטוריה). על-פי ההסכמה שהושגה הייתה החלופה החדשה אמורה לעמוד למבחן במשך שלוש שנים.⁴⁵

ואולם, לאחר שנה אחת בלבד, בתחילת שנת 2004, החליט ועד ראשי האוניברסיטאות לבטל את המצָרף ולחזור לשיטה הפסיכומטרית, לאחר שבבדיקה שיזם עלה בין השאר כי המתקבלים על סמך ציון המצָרף מצליחים פחות בלימודים האקדמיים מתלמידים שהתקבלו על סמך הבחינה הפסיכומטרית, והשיטה אינה מעלה את זמינות הלימודים לתלמידים מאזור הפריפריה.⁴⁶

⁴¹ ראו: הצעת חוק חינוך (תנאי קבלה למוסדות להשכלה גבוהה), התשנ"ט-1999, של חבר הכנסת סילבן שלום, הונחה על שולחן הכנסת ב-19 ביולי 1999 (פ/400); הצעת חוק המועצה להשכלה גבוהה (תיקון – איסור דרישת בחינות כניסה וציון פסיכומטרי), התש"ס-2000, של חברי הכנסת יוסי שריד ואילן גילאון, הונחה על שולחן הכנסת ב-2 באוגוסט 2000 (פ/2190).

⁴² ביסוד ההצעה עמדה נטייתן של האוניברסיטאות לייחס מהימנות גבוהה לבחינה החיצונית ומיומנות פחותה להערכה שבית-הספר נותן.

⁴³ עמי וולנסקי, **אקדמיה בסביבה משתנה – מדיניות ההשכלה הגבוהה של ישראל 1952-2004**, הוצאת הקיבוץ המאוחד ומוסד שמואל נאמן, שנת 2005.

⁴⁴ ראו החלטת הממשלה מס' 676 מ-2 בספטמבר 2001.

⁴⁵ עמי וולנסקי, **אקדמיה בסביבה משתנה – מדיניות ההשכלה הגבוהה של ישראל 1952-2004**, הוצאת הקיבוץ המאוחד ומוסד שמואל נאמן, שנת 2005.

⁴⁶ ראו פרוטוקול מס' 344 משיבת ועדת החינוך, התרבות והספורט של הכנסת, 7 בדצמבר 2004; בדיון טען יושב-ראש ועדת הקבלה הבין-אוניברסיטאית פרופ' דוד חן כי ועד ראשי האוניברסיטאות ביקש להמשיך את המעקב אחר הסטודנטים שהתקבלו על סמך ציון המצָרף עוד שנתיים כדי שהבדיקה לא תסתמך על שנה אחת בלבד, וכן לצורך עמידה בהתחייבות לבחון את השיטה שלוש שנים.



לאחר ביטול השיטה טענו גורמים מסוימים כי ביטולה נבע מכך שהנהנים העיקריים ממנה היו סטודנטים ערבים וסטודנטים ממוצא מזרחי, שכן התקבלו שיעורים גדולים יותר של ערבים ומזרחים לפקולטות יוקרתיות.⁴⁷ בהקשר זה יצוין כי פרופסור עמי וולנסקי כותב בספרו "אקדמיה בסביבה משתנה" כי בסימולציה שערך מאל"ו בעקבות ההסדר החדש נמצא כי מי שעתידיים לצאת נשכרים משינוי שיטת הקבלה המבטלת את חובת הבחינה הפסיכומטרית הם הסטודנטים הערבים, ולא דווקא תלמידי ערי הפיתוח היהודים.⁴⁸ עם זאת נציין כי מאל"ו דוחה טענות אלו וטוען שהתיאור שלעיל אינו נכון.⁴⁹

גם לאחר ביטול שיטת המצרף סוגיית שיטת המיון לקבלת סטודנטים למוסדות להשכלה גבוהה עוזנה עומדת על סדר-היום הציבורי. להלן יוצגו כמה שיטות מערכתיות למיון מועמדים ללימודים אקדמיים שאינן מתבססות על הבחינה הפסיכומטרית, וכן ערוצי קבלה משלימים המשמשים מוסדות להשכלה גבוהה בישראל.⁵⁰ ככלל, אפשר לחלק את השיטות לכאלה המבוססות על מיון שנעשה במהלך הלימודים ולכאלה המבוססות על מיון שנעשה לפני תחילת הלימודים.

2.1. מיון במהלך הלימודים ("קבלה פתוחה")

בשיטה זו הלימודים לתואר ראשון פתוחים לכל מי שסיים לימודי תיכון או לכל מי שזכאי לתעודת בגרות, והמיון נעשה על סמך הישגי הסטודנט בשנים הראשונות ללימודיו, על-פי רוב בסיום השנה הראשונה או השנייה ללימודים. שיטה זו משמשת בכמה מדינות באירופה, ובעיקר בצרפת (אם כי לא בכל המוסדות להשכלה גבוהה במדינה זו, וראו הרחבה בפרק 3.4).

כאמור, חבר הכנסת סילבן שלום הציע שיטה זו בעבר בטענה שהיא תביא לשיפור הנגישות של ההשכלה הגבוהה. עוד הוא טען כי אין כל קשר בין ציוני הבגרות וציוני הבחינה הפסיכומטרית לבין סיכויי ההצלחה באוניברסיטה, ומכאן שמיון על בסיס הצלחה בלימודים הוא האפקטיבי ביותר.⁵¹

היתרון העיקרי בשיטת מיון זו הוא שהיא מאפשרת נגישות גבוהה יחסית של המוסדות להשכלה גבוהה ומעמידה את ההחלטה על המשך לימודים או הפסקתם על הצלחה בקורסי הלימוד הרלוונטיים. שיטה זו טובה בעיקר במקומות שבהם אין הגבלת מקום במוסדות הלימוד וכאשר אין הגבלה של מכסות המשך. ואולם, נטען כי במקומות שבהם יש הגבלה של מכסות המשך, לא כל התלמידים שהתחילו

⁴⁷ עו"ד עאוני בנא, האגודה לזכויות האזרח בישראל, [הפסיכומטרי רע למזרחים ולערבים](#), וואלה!, 13 בפברואר 2004.

⁴⁸ עמי וולנסקי, [אקדמיה בסביבה משתנה – מדיניות ההשכלה הגבוהה של ישראל 1952-2004](#), הוצאת הקיבוץ המאוחד ומוסד שמואל נאמן, 2005, עמ' 249-250; עוד נכתב בספר כי מאל"ו סייג את נתוניו וקבע כי עיבוד הנתונים הוא סימולציה בלבד ואינו מתבסס על נתוני הקבלה בפועל אלא על נתונים חלקיים בלבד מחודש יוני 2003 שלפני תחילת שנת הלימודים.

⁴⁹ על-פי מאל"ו, הדברים שנכתבו בספרו של וולנסקי בעניין זה משוללי יסוד, ואינם מבוססים על מסמך כלשהו אלא על דעתו של הכותב בלבד.

⁵⁰ יצוין כי החלוקה בין שיטות מערכתיות למיון מועמדים ובין ערוצי קבלה משלימים אינה חד-משמעית, שכן השיטות שעשויות לשמש חלופה מערכתית לבחינה הפסיכומטרית (כמו קבלה פתוחה ומיון המתבסס על מבחני הבגרות בלבד) עשויות לשמש גם כערוצי קבלה משלימים, כפי שאכן קורה במערכת ההשכלה הגבוהה בישראל.

⁵¹ ראו דבריו של חבר הכנסת שלום בכנס בנושא "מי נהנה מהשכלה גבוהה?" שנערך ב-13 ביוני 2000 במכון ון-ליר ביוזמת משרד החינוך, המל"ג והכנסת.



בלימודים בתחום מסוים יכולים להמשיך בו, ומשמעות הדבר היא שתלמידים רבים השקיעו זמן, מאמץ וכסף בלימודים ובסופו של דבר נמנעת מהם האפשרות לסיים את לימודיהם ולקבל תואר.⁵²

המתנגדים לשיטת הקבלה הפתוחה בישראל מעלים נימוקים רבים נגד חלופה זו. בין השאר נטען כי יש לה השלכות תקציביות חמורות, אשר יחייבו הגדלה ניכרת של תקציב ההשכלה הגבוהה, ללא שינוי במספר המסיימים את הלימודים; הסטודנטים הנדחים מן האוניברסיטאות בסוף השנה הראשונה יאלצו לעבור למקצוע אחר, וכך יתארך משך הזמן שיידרש להם לקבל תואר – כל זאת כאשר הסטודנט הישראלי מתחיל גם כן את לימודיו בגיל מאוחר יחסית בשל השירות הצבאי; מעבר הסטודנטים הנדחים אל המכללות יוביל לכך שתדבק בהן תווית של "מוסדות מסוג ב"; רוב הסטודנטים יתרכזו בשנה הראשונה במספר קטן של מקצועות "אופנתיים", ותתחייב הגדלה ניכרת של הסגל האקדמי בהם בתוך זמן קצר – מצב שאינו רצוי מבחינת הכשרתו האופטימלית של איש סגל אקדמי. נוסף על כך נטען כי התחלופה של המקצועות האופנתיים עלולה להותיר את האוניברסיטאות עם סגל שאינו מתאים לשנים רבות, והחלופה אינה פותרת את בעיית הביקוש הרב בתחומים היוקרתיים שבהם ההיצע קטן מהביקוש, בעוד בתחומים שבהם ההיצע רב דרישות הקבלה סבירות וניתנות למימוש גם ללא ביטול הבחינה הפסיכומטרית.⁵³

על-פי מסמך של המועצה המדעית של מאל"ו שיטת הקבלה הפתוחה נוסתה בעבר באוניברסיטת תל-אביב. האוניברסיטה הפעילה כמה שנים מכינת קדם-משפט כדי לבחור מתלמידיה את מי שיתקבלו ללימודי משפטים. על-פי המסמך, מספר המתקבלים למכינה היה רב פי-כמה מן המכסה שהוקצתה למסיימי המכינה בפקולטה למשפטים, והדבר גרם לאווירה קשה ועכורה בקרב התלמידים ובין התלמידים למוריהם והוביל לביטול המכינה לאחר שנים אחדות.⁵⁴

2.1.1. האוניברסיטה הפתוחה

הדוגמה הבולטת ביותר ליישום שיטת הקבלה הפתוחה בישראל היא האוניברסיטה הפתוחה (להלן: האו"פ). ההרשמה לאו"פ פתוחה לכל פונה, ללא תנאים מוקדמים וללא דרישות קדם, והיא אינה מותנית בבחינה פסיכומטרית, בתעודת בגרות או בתעודת סיום אחרת של מוסד לימודים כלשהו. תוכניות הלימודים באו"פ נחלקות לארבעה תחומים: מדעי הרוח, מדעי החברה, מדעים והנדסה.⁵⁵

בשנת תשע"ג (2011/12) למדו באו"פ 42,760 סטודנטים בקורסים לקראת תואר ראשון – כ-18.3% מכלל הסטודנטים לתואר ראשון במערכת ההשכלה הגבוהה בישראל.⁵⁶ מ-3,146 מקבלי תואר ראשון מהאו"פ

⁵² המועצה המדעית של מאל"ו, "מקומה של הבחינה הפסיכומטרית בבחירת תלמידים למערכת ההשכלה הגבוהה", חוות דעת על-פי בקשה של ועד ראשי האוניברסיטאות, פברואר 1998.

⁵³ אמנון פזי, "אוניברסיטאות במצור", **מקום למחשבה בשער**, גיליון 18, 2002, עמ' 3-5.

⁵⁴ המועצה המדעית של מאל"ו, "מקומה של הבחינה הפסיכומטרית בבחירת תלמידים למערכת ההשכלה הגבוהה", חוות דעת על-פי בקשה של ועד ראשי האוניברסיטאות, פברואר 1998.

⁵⁵ על-פי **אתר האינטרנט של האוניברסיטה הפתוחה**, תאריך כניסה: 10 בנובמבר 2013.

⁵⁶ המל"ג, הודעה לעיתונות, "לקט נתונים לקראת פתיחת שנת הלימודים האקדמית תשע"ד – 2013/2014", 10 באוקטובר 2013.



בשנת תשע"ב (2011/12), כ-87% למדו בתוכניות לימודים בתחום מדעי החברה, כ-6.5% למדו בתוכניות בתחום מדעי הרוח, כ-5.5% למדו בתוכניות בתחום המדעים וכ-1% – בתוכניות בתחום ההנדסה.⁵⁷

עוד יצוין כי האו"פ והאוניברסיטאות האחרות בישראל (פרט למכון ויצמן למדע, שאינו מקיים לימודים לתואר ראשון) כוננו "אפיקי מעבר" לפקולטות ולמחלקות מסוימות, המאפשרים לסטודנטים המעוניינים בכך להתחיל את הלימודים לתואר ראשון במסגרת הגמישה של האו"פ, ללא תנאי קבלה, ולאחר לימוד מקבץ קורסים, לבחור על סמך הישגיהם בין השלמת התואר באו"פ ובין מעבר לאוניברסיטה אחרת לשם השלמת התואר.⁵⁸ האוניברסיטאות מתחייבות לקבל לתוכניות הלימוד שבהסדר כל סטודנט שלמד באו"פ את מקבץ הקורסים שנקבע מראש ברמת הציונים הנדרשת, **ללא תלות בציוני הבגרות או בתוצאות הבחינה הפסיכומטרית**. מקבץ זה מוכר כחלק מתוכני הלימודים לתואר ומקצר את משך הלימודים לתואר באוניברסיטה האחרת בכשנה. לכל תחום לימודים בכל אוניברסיטה מוגדרות דרישות מיוחדות של אפיקי המעבר ותחולתו. למשל, סטודנטים המעוניינים לעבור לטכניון נדרשים ללמוד מקבץ קורסים הדומה בהיקפו לשנת לימודים אחת באותה פקולטה בטכניון שבה הם מבקשים להשלים את התואר. מקבצי קורסים מתאימים הוגדרו ל-13 מ-18 הפקולטות של הטכניון.⁵⁹

מנתונים שנמסרו לנו מהאו"פ עולה כי כ-1,000 סטודנטים מצהירים מדי שנה על גבי טופס ההרשמה כי הם מעוניינים ללמוד במסלול אפיקי המעבר. עם זאת, מספרם של מי שהישגיהם הלימודיים מאפשרים להם בסופו של דבר לעמוד בתנאים של אפיקי המעבר הוא קטן הרבה יותר – כמה עשרות בכל שנה. יש לציין כי נתונים אלו חלקיים בלבד, שכן הם נוגעים רק לסטודנטים שהצהירו קודם לתחילת לימודיהם באו"פ כי הם מעוניינים לעבור לאוניברסיטה אחרת במסלול אפיקי המעבר. כמו כן, הנתונים אינם נוגעים למימוש בפועל של אפיקי המעבר והם נותנים הערכה בלבד של מספר הסטודנטים העומדים בדרישות האקדמיות למעבר.⁶⁰

2.2. מיון לפני תחילת הלימודים⁶¹

בתהליכי המיון לפני תחילת הלימודים מגוון רב של שיטות למיון מועמדים ללימודים אקדמיים. להלן ייסקרו כמה מהן.

⁵⁷ הלמ"ס, השנתון הסטטיסטי לישראל 2013, לוח 8.65; תחום מדעי החברה כולל גם את תחום העסקים ומדעי הניהול, המוצג בנפרד בנתוני הלמ"ס. בתחום זה נכללו בשנה זו כ-25% מכלל מקבלי התואר הראשון באוניברסיטה הפתוחה.

⁵⁸ האו"פ, אפיקי מעבר למוסדות אקדמיים אחרים, תאריך כניסה: 10 בנובמבר 2013; כיום יש אפיקי מעבר לשבע אוניברסיטאות: הטכניון, חיפה, תל-אביב, בר-אילן, בן-גוריון והאוניברסיטה העברית.

⁵⁹ **הפקולטות שיש בהן אפיקי מעבר**: הנדסה אזרחית וסביבתית, הנדסת מכונות, הנדסת חשמל, הנדסה כימית, הנדסת ביוטכנולוגיה ומזון, הנדסת אווירונאוטיקה, הנדסת תעשייה וניהול, מדעי המחשב, מדע והנדסה של חומרים, ביולוגיה, כימיה, מתמטיקה ופיזיקה.

הפקולטות שאין בהן אפיקי מעבר: ארכיטקטורה ובינוי ערים, הנדסה ביו-רפואית, חינוך למדע וטכנולוגיה, לימודים הומניסטיים ואמנויות ורפואה.

⁶⁰ מיכל צוקר, המחלקה להערכה באו"פ, תשובה על פניית מרכז המחקר והמידע של הכנסת, 24 בנובמבר 2013.

⁶¹ אם לא נכתב אחרת המידע המוצג בפרק זה על שיטות הקבלה הנהוגות כיום במוסדות להשכלה גבוהה בישראל מתבסס על תשובות שהתקבלו מהמוסדות בחודשים אוקטובר-דצמבר 2013.



2.2.1. מבחני בגרות בלבד

אחד מיתרונותיה של השיטה הוא שבחינות הבגרות נערכות כבר בזמן לימודי התיכון, ואין צורך בבחינה נפרדת, הדורשת מאמץ נוסף, לשם קבלה ללימודים באוניברסיטה. כמו כן, ההצלחה במבחן אינה נקבעת על סמך מבחן אחד אלא על סמך מערכת בחינות, וכך ניתנת לתלמיד אפשרות לתת ביטוי לכישוריו. המדינות הבולטות שבהן שיטה זו היא שיטת המיון העיקרית ללימודים גבוהים הן גרמניה ואוסטרליה (ראו הרחבה בפרק 3).

מצדדי הבחינה הפסיכומטרית מציינים חסרונות רבים של שיטה זו, למשל חוסר מהימנות של ציוני בחינות הבגרות (חשש להעתקות); חוסר אחידות של ציוני תעודת הבגרות, המבוססים בחלקם על ציונים שקובעים בתי-הספר (ציוני המגן); אין כיוול בין מועדים שונים; תוקף ניבוי נמוך מתוקף הניבוי המשקלל גם את ציוני הבחינה הפסיכומטרית; יצירת מוכוונות-יתר כלפי לימודים עתידיים ובתוך כך פגיעה בהיבטים החינוכיים של לימודי התיכון.⁶²

מאל"ו ערך לאחרונה מחקר לבדיקת ההשלכות של ביטול הבחינה הפסיכומטרית על ההישגים שידרשו בבחינות הבגרות כאשר אלה ישמשו המסן הבלעדי לקבלה לאוניברסיטאות. בתשובת מאל"ו על פנייתנו בנושא נמסר כי נוסף על הירידה הצפויה בכורש הניבוי של ההצלחה בלימודים הנובעת מההטיות הגלומות בבחינות הבגרות ומהשיעור העצום של "התאמות" בבחינות (המגיעות עתה ל-30% בכל שנתון), נבדקה העלייה הצפויה בציון הבגרות המינימלי שיידרש לשם כניסה לחוגים באוניברסיטאות. נמצא כי בחוגים רבים העלייה בדרישות הבגרות עשויה להיות ניכרת ביותר. לדוגמה, במדעי המחשב ציון הבגרות המינימלי שיידרש יהיה גבוה יותר ב-7-8 נקודות מהנדרש כיום, ולטענת מאל"ו הדבר יוציא מן המתקבלים רבים מן המועמדים, ודווקא מי שלא זכו להזדמנויות למידה בבית-הספר התיכון.⁶³

יצוין כי העלות של שיטת מיון זו נחשבת נמוכה יחסית, ולכן היא נתפסת כשיטה המקדמת שוויון בין בעלי יכולת כלכלית לחסרי יכולת כלכלית.⁶⁴ מנגד, יש הטוענים כי שימוש בלעדי במבחני הבגרות לצורך מיון מועמדים להשכלה הגבוהה ייצור אפליה מחודשת בין מי שיכולים לממן שיעורי עזר להכנה לבגרות לבין מי שידם אינה משגת.⁶⁵

חלק מן המוסדות להשכלה גבוהה בישראל משתמשים כיום בשיטת קבלה זו במידה מסוימת. כך, באוניברסיטת תל-אביב, באוניברסיטה העברית, באוניברסיטת בן-גוריון ובאוניברסיטת חיפה, וכן במכללות אקדמיות רבות (מתוקצבות ולא מתוקצבות), יש ערוצי קבלה ישירים המאפשרים למועמדים להתקבל על סמך מבחני הבגרות ללא צורך בבחינה פסיכומטרית. בחלק מן המקרים תנאי הסף הוא

⁶² גרשון בן שחר, "התפתחות מערכת המיון לאוניברסיטאות ויחסי הגומלין בינה לבין החינוך העל-יסודי", בתוך: שרה גורי-רוזנבלט (עורכת), **נגישות להשכלה גבוהה: היבטים חברתיים ותהליכי מיון**, מכון ון-ליר, 2000, עמ' 73-80; ישראל גלעד, "לבטל את הפסיכומטרי?", **אקדמיה**, כתב-העת של ועד ראשי האוניברסיטאות, גיליון 19, קיץ תשס"ח; המועצה המדעית של מאל"ו, "מקומה של הבחינה הפסיכומטרית בבחירת תלמידים למערכת ההשכלה הגבוהה", חוות דעת על-פי בקשה של ועד ראשי האוניברסיטאות, פברואר 1998.

⁶³ ד"ר יואב כהן, מנהל מאל"ו, תשובה על פניית מרכז המחקר והמידע של הכנסת, 26 באוגוסט 2013; בתשובת מאל"ו נכתב עוד כי העלייה בציון שיידרש לשם כניסה לחוגים שונים באוניברסיטאות נובעת מכך שכיום הקבלה מבוססת ברוב החוגים על שקלול שווה של הציון הממוצע בתעודת הבגרות ושל הציון בבחינה הפסיכומטרית – שני גורמים המקוזים זה את זה. אם מחליטים להשתמש רק בכלי אחד מן השניים, הציון המינימלי שיידרש יהיה גבוה יותר.

⁶⁴ ראו דברי ההסבר להצעת חוק המועצה להשכלה גבוהה (תיקון – איסור דרישת בחינות כניסה וציון פסיכומטרי), התש"ס-2000, של חברי הכנסת יוסי שריד ואילן גילאון (פ/2190).

⁶⁵ מאל"ו, "חינוך – המבחן הפסיכומטרי", נייר עבודה לכנס ישראל – שדרות לחברה, נובמבר 2008; ישראל גלעד, "לבטל את הפסיכומטרי?", **אקדמיה**, כתב-העת של ועד ראשי האוניברסיטאות, גיליון 19, קיץ תשס"ח.



תעודת בגרות מלאה, ובמקרים אחרים הקבלה היא על סמך ממוצע תעודת הבגרות או על-פי ציונים במקצועות מסוימים בתעודת הבגרות. **יצוין כי הקבלה בשיטה זו מתאפשרת בדרך כלל רק בחלק מן החוגים במוסדות.**

כאמור, בשנת הלימודים תשס"ד (2003/04) נעשה באוניברסיטאות בישראל שימוש מערכתי בשיטת המצרף, שהתבססה על מבחני הבגרות בלבד. בשיטה זו שוקללו ציוני תעודת הבגרות עם ציוני בחינת הבגרות החיצונית בשלושה מקצועות ליבה. שיטת המצרף בוטלה לאחר שנה אחת בלבד. עם זאת, נמצא כי המכללות האקדמיות תל-חי ועמק יזרעאל עדיין משתמשות בשיטה זו במידה מסוימת.

2.2.2. מבחני הערכה אחידה

כאמור, אחד המניעים המרכזיים לשימוש בבחינה הפסיכומטרית הוא היותה כלי מיון המאפשר להציב את המועמדים על סולם הערכה אחיד. השימוש במבחנים המאפשרים הערכה אחידה של מועמדים למוסדות אקדמיים נפוץ מאוד ברחבי העולם. כך, בארצות-הברית משמשות את אוניברסיטאות העילית כמה בחינות כניסה בשלבי לימוד שונים, ובהן ה-SAT וה-ACT.

שיטת המצרף – ששימשה כאמור בשנת הלימודים תשס"ד (2003/04) ובוטלה מייד אחריה – הייתה גם היא ניסיון ליצור כלי חלופי שיאפשר הערכה אחידה של מועמדים.⁶⁶

"נתיב לאקדמיה" – תוכנית חלופה לבחינה הפסיכומטרית של אוניברסיטת בן-גוריון⁶⁷

אוניברסיטת בן-גוריון מתעתדת להפעיל לקראת שנת הלימודים תשע"ה (2014/15) את התוכנית "נתיב לאקדמיה" – תוכנית חלופה לבחינה הפסיכומטרית. על-פי אתר האינטרנט של האוניברסיטה התוכנית נולדה בעקבות פנייה של האוניברסיטה לשאר האוניברסיטאות (במסגרת ור"ה והצוות הבין-אוניברסיטאי למדיניות קבלה) שבה הוצעה חלופה לבחינה הפסיכומטרית. החלופה נדונה בוועדה שמינתה ור"ה, ובסיכום דיוניה הוחלט שאוניברסיטת בן-גוריון תעשה פיילוט בליווי מאל"ו.⁶⁸

התוכנית מיועדת למועמדים לאוניברסיטה בעלי תעודת בגרות⁶⁹ אשר מעוניינים ללמוד קורסים שציוניהם ישמשו תחליף לציון הבחינה הפסיכומטרית. השימוש בציונים כתחליף לבחינה הפסיכומטרית יהיה תקף באוניברסיטת בן-גוריון בלבד. מסיימי התוכנית יוכלו להגיש מועמדות לכל מחלקות הלימוד באוניברסיטה על בסיס שקלול ציוני הבגרות עם ציוני בחינות הגמר בקורסים שבתוכנית.

⁶⁶ על אף האמור, שיטת המצרף לא אפשרה הערכה אחידה של כל המועמדים, שכן משרד החינוך הנפיק תעודות מצרף גם בעבור תלמידים שלא נבחנו בבחינת בגרות חיצונית סטנדרטית (לקווי למידה, לקווי שמיעה, עולים חדשים, תלמידים מצטיינים ועוד), וציוניהם נקבעו בהערכות חלופיות כגון בגרות בעל-פה או בשאלון בית-ספרי, עבודת גמר וציון בית-ספרי. מנתוני משרד החינוך שנמסרו באותה העת עלה כי כ-30% מתעודות המצרף כללו הערכות חלופיות כלשהן לבחינות החיצוניות.

⁶⁷ אוניברסיטת בן-גוריון, "נתיב לאקדמיה" – תוכנית חלופה למבחן הפסיכומטרי, 25 באוקטובר 2013, תאריך כניסה: 5 בנובמבר 2013.

⁶⁸ אוניברסיטת בן-גוריון, אוניברסיטת בן-גוריון תפעיל חלופה למבחן הפסיכומטרי ותגדיל בונוסים למקצועות מוגברים בבחינות הבגרות החל משנת הלימודים תשע"ה, 11 ביולי 2013, תאריך כניסה: 5 בנובמבר 2013.

⁶⁹ תנאי הקבלה: זכאות לתעודת בגרות; ממוצע בגרות כולל בונוסים של 85 לפחות (בעלי ממוצע בגרות בציונים 80-84 יידונו בוועדת חריגים); ציון עובר (55 לפחות) בבגרות באנגלית 4 או 5 יחידות לימוד.



בתוכנית יילמדו קורסים בחשיבה מתמטית, באנגלית ברמה אוניברסיטאית ובאוריינות עברית.⁷⁰ מבחני ההערכה בסיום הלימודים יעובדו כך שיהיה אפשר להציגם באופן השקול לציוני הבחינה הפסיכומטרית. התוכנית תופעל סמסטר אחד (ארבעה חודשים) ומחירה יהיה 5,300 שקלים. חשוב לציין כי ציוני הקורסים משמשים חלופה לציון הבחינה הפסיכומטרית בלבד, ואינם מקנים נקודות זכות לתואר.

2.2.3. בחינות כניסה מקצועיות או נושאות

שיטה זו מכוונת לכך שהקבלה לתחומי הלימוד תיקבע במידה רבה לפי הידע או המיומנות המקצועית הנדרשים מהמועמדים העומדים בדרישות הסף. השיטה מאפשרת בררה נוספת של מועמדים, בעיקר בתחומים שבהם ההיצע קטן מהביקוש. התומכים בחלופה זו בישראל טוענים שהבחינה הפסיכומטרית בוחנת ידע כללי בלבד ואינה בוחנת ידע רלוונטי לתחומי הלימוד הנלמדים באקדמיה.

המוסדות להשכלה גבוהה בישראל משתמשים בשיטה זו בחלק מן החוגים, **בעיקר בחוגים בתחום האמנויות**. כך, באוניברסיטת תל-אביב המועמדים ללימודי אדריכלות שעמדו בדרישות הקבלה הכלליות לאוניברסיטה ולפקולטה לאמנויות נדרשים לעבור מבחן מיון שמטרתו לבדוק את התפיסה החזותית ואת היצירתיות שלהם; בפקולטה לעיצוב במכללת שנקר המועמדים נדרשים להציג תיק עבודות נוסף על עמידתם בתנאי קבלה אחרים; באקדמיה למוזיקה ולמחול בירושלים המועמדים נדרשים להציג רמת מיומנות גבוהה בתחום אמנותם נוסף על הדרישה לתעודת בגרות.

בהקשר זה יש לציין כי בארצות-הברית פיתח הגוף האחראי לבחינת ה-SAT הרגילה (הדומה כאמור לבחינה הפסיכומטרית הנהוגה בישראל) קבוצת בחינות מיון נושאות – **SAT Subject Tests** – שמטרתן לבחון הישגים בתחומי ידע ספציפיים. כל מועמד יכול להיבחן באחת או יותר מ-20 בחינות מיון נושאות בחמישה תחומים: אנגלית, היסטוריה, שפות, מתמטיקה ומדעים. מבחני המיון הנושאתיים נחשבים לכאלה המאפשרים לכל מועמד להפגין את יכולתו בצורה הטובה ביותר לפי תחומי העניין והידע שלו. על-פי אתר האינטרנט של הארגון "CollegeBoard", האחראי לבחינות, חלק מהמוסדות האקדמיים בארצות-הברית דורשים או ממליצים על אחת או יותר מהבחינות כחלק מתנאי הקבלה אליהם, ובכל שנה נעשות קרוב למיליון בחינות נושאות על-ידי מועמדים מרחבי העולם לצורך קבלה למוסדות אקדמיים בארצות-הברית.⁷¹

2.2.4. אמצעי מיון אישיתיים

בשיטה זו נמדדות תכונות אישיות מבוקשות: מניעים, עמדות, ערכים ועוד. מבחני אישיות בדרך כלל אינם מחליפים מבחני הישגים ויכולת אלא נוספים עליהם. כלי האבחון הנפוצים בשיטה זו הם ריאיון אישי, מכתבי המלצה, כתיבת חיבור, שאלונים ביוגרפיים ושאלונים אישיות. החיסרון העיקרי של שיטה זו

⁷⁰ מאל"ן מעיר כי התוכנית אינה מותאמת לדוברי שפות שאינן עברית, ובשלב זה לא ידוע על מנגנון שאמור לתקן הטיה זו.

⁷¹ על-פי אתר האינטרנט של הארגון "CollegeBoard", תאריך כניסה: 21 בנובמבר 2013.

תכנית נוספת שפיתח הארגון – "Advanced Placement Program" – מאפשרת לתלמידי בתי-ספר תיכוניים להשתתף בקורסים נושאתיים ברמה של מכללות ולזכות בגינם בנקודות זכות אקדמיות ו/או בפטורים מקורסי מבוא שהם תנאי להמשך לימודים אקדמיים, לפי ציון שקיבלו במבחן הסטנדרטי המותאם לכל קורס ולפי שיקול הדעת של כל אחד מהמוסדות האקדמיים. בתוכנית 34 קורסים נושאתיים בשישה תחומים: אמנויות, אנגלית, היסטוריה ומדעי החברה, מתמטיקה ומדעי המחשב, מדעים ושפות ותרבויות בין-לאומיות.



הוא שהאובייקטיביות והמהימנות של רוב כלי הערכה האלה נחשבת נמוכה מאוד, וכך גם תוקף החיזוי שלהם.

בחוגים מסוימים במוסדות להשכלה גבוהה בישראל משתמשים במבחני אישיות נוסף על שקלול ציוני בחינות הבגרות והבחינה הפסיכומטרית. לדוגמה, המועמדים ללימודי רפואה ורפואת שיניים נדרשים להיבחן בבחינות אישיות מטעם מאל"ו. מבחנים אלו נועדו לאפיין את המועמדים על-פי תכונות אישיות כגון כישורי תקשורת בין-אישית, מודעות עצמית, בגרות ויכולת להתמודד עם מצבים שונים. המכללה האקדמית הדסה בירושלים משתמשת בראיונות לפני ועדת קבלה כדי לבדוק את מידת ההתאמה האישית והמקצועית של מועמדים העומדים בציון קרוב לחתך הקבלה. בראיונות אלו נבדקים רמת המוטיבציה לעסוק בתחום, יכולת תקשורת בין-אישית, השקפת עולם בהיבטים אתיים ומקצועיים וציפיות לקראת המקצוע.

2.2.5. הגרלה⁷²

אמצעי משלים נוסף למיון מועמדים למוסדות להשכלה גבוהה נהוג זה מכבר באוניברסיטאות בהולנד – הגרלה בין המועמדים כאשר הביקוש לחוג מסוים עולה על היצע המקומות בו.⁷³ את ההגרלה מנהלת רשות קבלה ראשית (Studielink), וניתן בה יתר משקל לבעלי הישגים טובים יותר בבחינות הסיום של בית-הספר התיכון, אולם יכולים להתקבל גם מועמדים שאינם בעלי ההישגים הטובים ביותר. ההגרלה מתקיימת רק בין המועמדים שדורגו בקטגוריות ההישגים הנמוכות והבינוניות, ואילו המועמדים שדורגו בקטגוריות הגבוהות מתקבלים באופן אוטומטי ללא הגרלה. לצד ההגרלה וכתחליף לה הולך וגובר בשנים האחרונות השימוש בשיטת מיון מבוזרת, שבה המוסדות מחליטים בעצמם מי יתקבלו ללימודים כאשר יש מכסות קבלה. שיטת המיון של המוסדות מתבססת על קריטריונים שונים, ובכללם גם כאלה שאינם מתבססים על ציוני בחינות הסיום של בית-הספר התיכון.

2.2.6. מבחנים פסיכוטכניים

חלק מהמכללות האקדמיות (כגון מכללת שנקר, המכללה להנדסה סמי שמעון ומכללת הדסה) משתמשות במבחנים פסיכוטכניים לצורכי מיון מועמדים ללימודים בהן (בחלק מהחוגים או בכלם). במבחנים נכללים אבחונים המבקשים לבדוק תכונות וכישורים רלוונטיים למסלול הלימודים שהמועמד מיועד אליו. המכללות שצוינו לעיל משתמשות במבחנים הפסיכוטכניים לצד דרישות קבלה נוספות, ובכלל זה תעודת בגרות.

2.2.7. ערוצי קבלה נוספים

להלן יוצגו כמה ערוצי קבלה משלימים המשמשים כיום מוסדות להשכלה גבוהה בישראל ומאפשרים קבלה ללא בחינה פסיכומטרית. נציין כי חלק מהשיטות המוצגות (דוגמת העדפה מתקנת וקבלת

⁷² Josephine Boland and Madeleine Mulrennan, *Application, selection and admission to higher education: a review of international practice*, Ireland Higher Education Authority and Ireland National Council for Curriculum and Assessment, September 2011.

⁷³ הקבלה ללימודי השכלה גבוהה בהולנד פתוחה לכל מי שהצליחו בבחינות הסיום של בית-הספר התיכון, והגרלה מתקיימת רק כאשר בחוגים או במוסדות מסוימים יש מכסות קבלה בשל עודף ביקוש.



מצטייני פריפריה) עשויות לשמש בסיס רעיוני למודל מערכתי משלים ונרחב יותר לקבלת מועמדים למוסדות להשכלה גבוהה בישראל לצד המודל העיקרי הקיים כיום.

בהקשר זה יש להוסיף כי בחוות דעת שחיברה בשנת 1998 המועצה המדעית של מאל"ו (לבקשת ועד ראשי האוניברסיטאות) נכתב כי שיקולים חברתיים הנוגעים להרכב הלומדים יש להגדיר באופן מפורש וכמותי בעת קביעת מדיניות הקבלה הכללית, כלומר, באמצעות שריון מכסות לקבוצות שיש אינטרס לקדם. עוד נכתב בחוות הדעת כי קביעת אופן השימוש בציוני המועמדים בני קבוצות שונות צריכה להיות בלתי תלויה בקביעה באילו מבחנים וכלי מיון כדאי להשתמש, וכי את כלי המיון יש לבחור אך ורק על-פי אמות מידה פסיכומטריות, בעוד המדיניות המכתיבה את אופן קבלת ההחלטות צריכה לשקף את ערכי החברה. נוסף על כך, אפשר לקבוע שיתקבלו שיעורים גדולים יותר של מועמדים מקרב בני קבוצות שהחברה מעוניינת לקדם באמצעות קביעת סף קבלה מונמך עבורם.⁷⁴

מכינות קדם-אקדמיות

הפעלתן של מכינות קדם-אקדמיות החלה בשנת 1963 כדי לסייע לקבוצות חלשות ופריפריאליות להשתלב באופן מיטבי בחיי החברה והכלכלה בארץ. המכינות פועלות ליד חלק מהמוסדות להשכלה גבוהה ומטרתן העיקרית היא לאפשר לצעירים שאינם בעלי תעודת בגרות מלאה או שקיבלו ציונים נמוכים מדי לשפר את הישגיהם ולהתקבל ללימודים אקדמיים.⁷⁵

יש שלושה סוגים של מכינות קדם-אקדמיות: מכינות לבגרות, אשר נועדו לאפשר מסלול להשלמת תעודת בגרות; מכינות ייעודיות, המכינות את התלמידים לקראת מסלול לימודים לתואר מסוים במוסד הלימודים שבו המכינה פועלת; מכינות לאוכלוסייה ייחודית, שנועדו לתת מענה לצרכים של קבוצת אוכלוסייה מסוימת שיש רצון לעודד את השתלבותה במערכת ההשכלה הגבוהה (כגון חרדים וערבים).⁷⁶

בשנת תשע"א (2010/11) למדו במכינות הקדם-אקדמיות כ-12,000 תלמידים; לכ-62% מהם לא הייתה תעודת בגרות לפני שהחלו את לימודיהם במכינה. כ-59% מתלמידי המכינות שסיימו את לימודיהם בשנת תשס"ט (2008/09) המשיכו ללימודים גבוהים בתוך שלוש שנים מסיום לימודיהם במכינה (כ-21% באוניברסיטאות, כ-35% במכללות אקדמיות וכ-3% במכללות אקדמיות לחינוך).⁷⁷

ציון כי יש תלמידי מכינות שמתקבלים ללימודים אקדמיים על סמך ממוצע המכינה הגולמי שלהם או על סמך ציוני תעודת הבגרות שהושלמה, ואצל אחרים הקבלה מתבססת על ציון משולב של ממוצע מכינה (או ציוני בגרות) וציון בחינה פסיכומטרית.

⁷⁴ המועצה המדעית של מאל"ו, "מקומה של הבחינה הפסיכומטרית בבחירת תלמידים למערכת ההשכלה הגבוהה", חוות דעת על-פי בקשה של ועד ראשי האוניברסיטאות, פברואר 1998.

⁷⁵ משרד החינוך, דוח הוועדה לבחינת פעילות המכינות הקדם אקדמיות (דוח אריאב), דצמבר 2010.

⁷⁶ שם.

⁷⁷ הלמ"ס, השנתון הסטטיסטי לישראל 2013, לוחות 8.46 ו-8.47.



העדפה מתקנת

האוניברסיטאות בארץ מציעות למועמדים שאינם עומדים בסף הקבלה הנדרש ללימודים הזדמנות לקבלה במסגרת התוכנית "ראויים לקידום", המופעלת בשיתוף האגודה לקידום החינוך. לאפיק זה יכולים להתקבל מועמדים שהוגדרו ראויים לקידום על-פי אמות מידה חברתיות-כלכליות שהגדירה האגודה: אזור המגורים, בית-הספר התיכון שהמועמד למד בו, רקע משפחתי, ובכלל זה השכלת הורים, מספר הנפשות במשפחה ועוד.⁷⁸

לאחר קבלת ניקוד אישי מהאגודה (0 עד 85) המועמד יכול לפנות למוסד האקדמי כדי לדעת אם הניקוד שניתן לו משפיע על תנאי הקבלה ואם הוא יוכל להתקבל ללימודים במסלול זה. בכל אוניברסיטה יש תנאים שונים לקבלת מועמדים ראויים לקידום ובקביעת מספר הנקודות המקנות העדפה מתקנת. על-פי רוב המועמדים מתקבלים על סמך ציון מסכם של בגרות ופסיכומטרי בסף קבלה הנמוך מעט מהרגיל.⁷⁹

בהקשר זה אפשר לציין כי באוניברסיטת קליפורניה בברקלי הייתה נהוגה עד שנת 1991 מדיניות קבלה שלפיה מחצית המועמדים התקבלו על סמך מקומם במדרג של יכולת אקדמית שהתבסס על ציוני בחינות סטנדרטיות וציוני בית-הספר התיכון ומחציתם התקבלו באחת משתי הדרכים האלה: כ-40% התקבלו על-פי שילוב בין מקומם במדרג היכולת האקדמית ובין קריטריונים חברתיים-כלכליים; כ-60% התקבלו על-פי קריטריונים שאינם קשורים להישגים אקדמיים – הצטיינות בתחומים לא אקדמיים, השתייכות לקבוצה חברתית מוחלשת או הוכחת יכולת אישית להתגברות על מגבלות גופניות קשות.⁸⁰

מצטייני פריפריה

אוניברסיטת תל-אביב ציינה בתשובתה על פנייתנו כי היא מפעילה זה כמה שנים תוכנית ניסויית לקבלת תלמידי תיכון מצטיינים מהפריפריה הלומדים בבתי-ספר הנכללים בתוכנית. על-פי תנאי הקבלה לשנת הלימודים תשע"ד (2013/14) שהתפרסמו באתר האוניברסיטה, זכאים להגיש מועמדות לתוכנית בעלי תעודת בגרות הנמנים עם חמשת הבוגרים המצטיינים ביותר במחזור שבו סיימו את לימודיהם. מועמדים שנמצאו מתאימים יכולים להתקבל ללימודים על סמך נתוניהם ללא צורך בעמידה בבחינה הפסיכומטרית.⁸¹

בתהליך הקבלה ועדות הקבלה של הפקולטות מתחשבות בנתונים אישיים של המועמדים, כגון מקצועות הבגרות שנבחנו בהם ומספר היחידות, הציונים שהשיגו, תולדות החיים שלהם, שליטה בשפה האנגלית והעניין של המועמדים בתחום הלימוד המבוקש. נוסף על כך על המועמדים לעמוד בקריטריון כלכלי (הכנסה לנפש ברוטו שאינה עולה על 4,000 שקלים לנפש). למתקבלים ניתנת מלגה ותמיכה במשך שלוש שנות לימוד. קבלת המלגה מחייבת בין היתר ממוצע לימודים שנתי מסוים, הקדשת שעות לפעילות למען הקהילה, לימוד קורס אחד בכל שנת לימודים בנושא "מורשת ישראל" והשתתפות בסדנאות ובמפגשים

⁷⁸ האגודה לקידום החינוך, [ראויים לקידום](#), תאריך כניסה: 5 בדצמבר 2013.

⁷⁹ שם.

⁸⁰ יואב כהן, "בחירת תלמידים להשכלה הגבוהה – אפיון המערכת הישראלית", בתוך: שרה גורי-רוזנבליט (עורכת), **נגישות להשכלה גבוהה: היבטים חברתיים ותהליכי מיון**, מכון ון-ליר, 2000, עמ' 81-90.

⁸¹ אוניברסיטת תל-אביב, [תנאים כלליים ודרישות קבלה למועמדים לתכנית "מצטייני פריפריה" באוניברסיטת תל-אביב לשנת הלימודים תשע"ד](#), תאריך כניסה: 5 בדצמבר 2013.



קבוצתיים תקופתיים. יצוין כי מספר המקומות שהוקצו לתוכנית מוגבל, ולכן האוניברסיטה אינה מתחייבת לקבל את כל המועמדים הזכאים להגיש מועמדות.⁸²

לקויות למידה

המכללה האקדמית תל-חי ציינה בתשובתה על פנייתנו כי במכללה פועל מודל ייחודי לקבלת מועמדים בעלי לקויות למידה. כ-10% מהסטודנטים במכללה אובחנו כלקויי למידה, והם מתקבלים בתנאים מיוחדים, עם ציוני בגרות נמוכים וללא פסיכומטרי, ובמקרים מסוימים גם ללא תעודת בגרות מלאה.

על המועמדים להשתתף במכינות קיץ כהכנה ללימודים אקדמיים במדעי החברה או במדעים. על-פי הישגיהם במכינות הם משובצים בכל החוגים במכללה. עליהם לפרוס את לימודיהם על פני ארבע שנים ולהמשיך לקבל תמיכה ממרכז התמיכה ללקויי למידה, ובמכללה התאמות להבחנות, תמיכה מקצועית, אקדמית ורגשית וטכנולוגיות מסייעות.

במחקר מעקב שנערך במכללה נמצא כי ממוצע התואר של בוגרים בעלי לקויות הלמידה היה גבוה משל הבוגרים האחרים, אף שממוצע הבגרות והפסיכומטרי של הסטודנטים לקויי הלמידה היה נמוך משל הסטודנטים האחרים.

קבלה על-פי גיל

בשנת 2001 החליטה המל"ג כי כל מי שהוא מעל גיל 30 ואין לו תעודת בגרות יוכל להתקבל ללימודים במוסד להשכלה גבוהה אם עמד בהצלחה בתוכנית קורסי ההכנה ללימודים אקדמיים שתופעל במוסד האקדמי עצמו ובאחריותו, בהיקף של 12 שעות סמסטריאליות, לפי מפרט שקבעה המל"ג.⁸³ לדברי גבי ריקי מנדלצוויג, סמנכ"לית לענייני אקדמיים ומזכירת המל"ג, המל"ג פועלת עד היום על-פי החלטה זו.⁸⁴

חלק מהמוסדות להשכלה גבוהה הזכירו קבלה של מועמדים על-פי קריטריון של גיל בתשובות על פניותינו. לדוגמה, באוניברסיטת חיפה מועמדים בני 30 ומעלה בעלי תעודת בגרות או מכינה בממוצע של 75 ומעלה יכולים להתקבל לפקולטה למדעי הרוח (זולת תוכנית "אופקים" למצטיינים) או לחוג לגיאוגרפיה ולימודי סביבה; מועמדים בני 42 ומעלה שיש להם תעודת בגרות יכולים להתקבל לפקולטה למדעי הרוח או לבית-הספר לעבודה סוציאלית. באוניברסיטת בן-גוריון מועמדים בני 40 ומעלה בעלי תעודת בגרות או מכינה יכולים להתקבל למחלקות בפקולטה למדעי הרוח; מועמדים בני 45 יכולים להתקבל גם למחלקות מסוימות בפקולטה למדעי החברה, אך הם חייבים לגשת לבחינה הפסיכומטרית עד תום שנה א' ללימודים.

לימודים קודמים (על-תיכונים או אקדמיים)

ערוץ קבלה זה מאפשר לבעלי השכלה אקדמית (מלאה או חלקית) או לבעלי תעודה מוכרת אחרת (כגון תעודת הנדסאי) להתקבל ללימודים אקדמיים על סמך הישגים מוכחים בלימודים קודמים (לעתים

⁸² שם.

⁸³ המל"ג, הוות"ת, דין וחשבון מס' 31/32 לשנים תשס"ד (2003/2004) ותשס"ה (2004/2005), אוקטובר 2006.

⁸⁴ ריקי מנדלצוויג, סמנכ"לית לעניינים אקדמיים ומזכירת המל"ג, תשובה על פניית מרכז המחקר והמידע של הכנסת, 11 בנובמבר 2013.



בצירוף ציון הבחינה הפסיכומטרית). ערוץ קבלה זה משמש חלק מהמוסדות להשכלה גבוהה בישראל, ובהן אוניברסיטת תל-אביב, האוניברסיטה העברית ואוניברסיטת חיפה. הוא מאפשר למועמדים לעבור ביתר קלות מלימודים במכללה ללימודים באוניברסיטה.

קבלה על-תנאי

ערוץ זה מאפשר למועמדים להתקבל ללימודים בתנאי שישלימו בתוך פרק זמן מסוים (במהלך הסמסטר הראשון או בתום השנה הראשונה) את דרישות הקבלה ללימודים. לדוגמה, במכללה האקדמית כנרת בעלי תעודת בגרות מלאה שאינם עומדים בכל דרישות הקבלה יכולים להתקבל ללימודים במעמד על-תנאי. במהלך סמסטר א' המועמד מחויב בקורסי השלמה על-פי היחידות שחסרות לו, ולאחר מכן הישגיו נבחנים בקורסי המבוא ומתקבלת החלטה על שינוי מעמדו לסטודנט מן המניין.

תלמידי תיכון מצטיינים

האוניברסיטאות מפעילות תוכניות המאפשרות לתלמידי תיכון ללמוד קורסים ולצבור נקודות זכות אקדמיות לקראת תואר ראשון בד בבד עם הלימודים התיכוניים. תוכניות מסוג זה פועלות בין השאר באוניברסיטת תל-אביב (התוכנית "אוניברסיטת תל-אביב לנוער"), בטכניון (התוכנית "מתיכון לטכניון") ובאוניברסיטת בר-אילן (התוכנית "מול"א" – מוכנות לאוניברסיטה).

באוניברסיטת תל-אביב התלמידים נדרשים ללמוד בשנה הראשונה במכינה קדם-אקדמית, ומי שסיימו את לימודי המכינה בהצלחה יכולים להירשם בשנת הלימודים שלאחר מכן לאוניברסיטה כסטודנטים שלא מן המניין.⁸⁵ בטכניון התלמידים יכולים להתקבל לאחר מכן לפקולטות למדעי המחשב, למתמטיקה ולפיזיקה על בסיס הציונים בקורסים שלמדו, ללא צורך בתעודת בגרות או בציון של הבחינה הפסיכומטרית.⁸⁶ באוניברסיטת בר-אילן תלמידים שסיימו 12 יחידות בגרות בהצטיינות והשיגו ממוצע ציונים גבוה בקורסים האקדמיים שלמדו בתוכנית יכולים להתקבל למחלקות האוניברסיטה כתלמידים לתואר שלא מן המניין.⁸⁷

⁸⁵ אוניברסיטת תל-אביב, ["תוכנית אוניברסיטת תל-אביב לנוער"](#), תאריך כניסה: 5 בדצמבר 2013

⁸⁶ הטכניון – מכון טכנולוגי לישראל, ["תוכנית מתיכון לטכניון"](#), תאריך כניסה: 5 בדצמבר 2013.

⁸⁷ אוניברסיטת בר-אילן, ["תוכנית מול"א" – מוכנות לאוניברסיטה"](#), תאריך כניסה: 5 בדצמבר 2013.



3. תנאי קבלה למוסדות להשכלה גבוהה – סקירה משווה⁸⁸

3.1. רקע

במדיניות הקבלה למוסדות להשכלה גבוהה בעולם חלו תמורות בשלושת העשורים האחרונים, ובהן הרחבה מואצת של הנגישות. תרמו להן גורמים אחדים: שינויים בגיל הסטודנטים, שינויים בקריטריונים לקבלת מועמדים והקמתם של מוסדות לימוד מסוגים חדשים – ציבוריים ופרטיים.⁸⁹ על-פי רוב תנאי הקבלה תלויים בשיטת הקבלה למוסדות השכלה גבוהה הנהוגה בכל מדינה. לעתים נקבעים תנאים נוספים שאינם תלויים בשיטת הקבלה, כגון הגבלת גיל המועמדים; מקרים אלו יצוינו בנפרד.

כיום מדינות בעולם נוקטות שלוש שיטות מרכזיות לקבלה למוסדות להשכלה גבוהה: כניסה על בסיס ציוני מבחני הסיום של בית-הספר התיכון (בגרות או ציוני מצרף), מבחני הערכה אחידה או כניסה חופשית בתנאי סף מינימליים.⁹⁰ נוסף על כך, בחלק מהמדינות או בכמה מוסדות לימוד בהן ייתכן צירוף של כמה מרכיבים או תנאים אחרים, כגון מבחני כניסה פרטניים, מכתבי המלצה, מכתב הצהרת כוונות, פעילות חוץ-אקדמית או התנדבות בקהילה ומצב חברתי-כלכלי.⁹¹ על אף האמור, בכל המדינות יש דרישה לעמידה במבחני הערכה אחידים בדיסציפלינות מסוימות, בדרך כלל רפואה, וטרניר, הנדסה ומשפטים.

כאשר מתקיימים מבחני כניסה לאוניברסיטאות, הם עשויים להתנהל באופן ריכוזי כלל-מערכתי או באופן מבוזר על-ידי אוניברסיטה אחת או מספר קטן של אוניברסיטאות; הם עשויים לבחון יכולת ספציפית לצורך קורס מסוים או להיות מיועדים למגזרים מסוימים, כגון מועמדים מבוגרים. הם עשויים להיות מנוהלים על-ידי ארגון ממשלתי או ציבורי או בכל אוניברסיטה בנפרד.⁹²

במהלך הבדיקה התברר כי יש קושי רב לערוך השוואה בין מדינות בתחום זה מפאת הגיוון הרב במערכות ההשכלה הגבוהה. כמו כן, בחלק מהמדינות, כמו בישראל, האוניברסיטאות רשאיות לקבוע את מדיניות הקבלה שלהן. יתר על כן, בכל מדינה יש סוגים שונים של מוסדות להשכלה גבוהה – אוניברסיטאות, מכללות פרטיות או ציבוריות ועוד – וכל מוסד עשוי להציב תנאי קבלה שונים.⁹³

להלן תוצג סקירה ממוקדת של שש מדינות החברות ב-OECD שבהן שיטת הקבלה מתבססת באופן בולט על אחת מהשיטות שהוזכרו לעיל.⁹⁴ אף שמובאות בכל הקטגוריות דוגמאות אחדות למדינות שבהן

⁸⁸ פרק זה הוגש כמסמך נפרד, לבקשתם של חברי הכנסת אחמד טיבי בועז טופורובסקי, ב-14 באוקטובר 2013.

⁸⁹ שרה גורי-רוזנבלט, **השכלה גבוהה בתקופת מעבר, פנים – תרבות חברה וחינוך** 34, דצמבר 2005. ברוב מדינות אירופה תהליכי השינוי מתנהלים במסגרת "תהליך בולוניה", שמטרתו בין היתר ליצור סטנדרטיזציה באמות המידה להשוואת תארים בין מוסדות הלימוד האקדמיים במדינות אירופה.

⁹⁰ יש להקדים ולציין כי קבלה חופשית לחלוטין לאוניברסיטה היא נדירה, ומכיוון שברוב המדינות מספר המקומות מוגבל, נעשה סינון מועמדים על בסיס ציוני הבגרות לכל הפחות.

⁹¹ OECD, "Factors, criteria or special circumstances used by tertiary institutions to determine access to the first stage of tertiary education (2011)", *Education at a Glance*, 2012.

⁹² Daniel Edwards, Hamish Coates and Tim Friedman, [A survey of international practice in university admissions testing](#), *Higher Education Management and Policy* 24/1, 2012.

⁹³ European Commission, Eurydice, [Key data on education in Europe](#), 2012, pp. 64-66.

⁹⁴ הסקירה התבססה, מלבד המקורות המצוינים בהקשר של כל מדינה, על המסמכים האלה: מרכז המחקר והמידע של הכנסת, **שיטות קבלה למוסדות להשכלה גבוהה – סקירה משווה**, כתיבה: רועי פייביש ורועי גולדשמידט, 11 ביוני 2006.

Daniel Edwards, Hamish Coates and Tim Friedman, [A survey of international practice in university Admissions testing](#), *Higher Education Management and Policy* (OECD), Vol. 24/1, 2012.



נהוג אותו עיקרון בשיטת הקבלה, יש הבדלים רבים בין מערכות ההשכלה של המדינות, ולפיכך אין להניח כי שיטות הקבלה או תנאי הקבלה זהים.

3.2 קבלה על בסיס ציוני תעודת בגרות

גרמניה⁹⁵

כדי להירשם למוסדות להשכלה גבוהה בגרמניה דרושה תעודת הסמכה ללימודים גבוהים (Allgemeine Hochschulreife), הניתנת עם עמידה בדרישות מבחני הבגרות במסלול עיוני של 12 שנות לימוד, או תעודת סיום של בית-ספר מקצועי (Fachgebundene Hochschulreife), הניתנת עם סיום מסלול של 13 שנות לימוד, ומאפשרת כניסה רק לחלק מחוגי הלימוד להשכלה גבוהה. הפקולטות והחוגים דורשים ממוצע ציוני בגרות (Abitur) מסוים או ציוני סף בתחומים מסוימים בבחינות הבגרות (הקשורים לתחום שהמועמד רוצה ללמוד) כתנאי קבלה, והם מביאים בחשבון גם את זמן ההמתנה של המועמד. בבחינת הבגרות יכולים להיבחן גם מי שאינם תלמידים, כגון פליטים או בעלי יכולת אינטלקטואלית מיוחדת.

בעלי ניסיון מקצועי של שלוש שנים יכולים להשתתף בתוכניות לימוד בתחומי עיסוקם ללא תעודה, ובלבד שהפגינו כישורים מתאימים בתחומם. במחלקות כגון ספורט, אמנות ועיצוב המועמדים נדרשים לעמוד במבחן נוסף הבוחן את יכולתם בתחומים אלו.

בעבר כמחצית המקומות בחוגים שהיה בהם עודף ביקוש הוקצו לבעלי תעודת בגרות על-פי קריטריון הנותן משקל נכבד ל"וותק" בהצגת מועמדות (כלומר למספר הפעמים שבהן ביקש המועמד ללמוד בחוג מסוים בשנים קודמות).⁹⁶ כיום ירדה השפעתו של קריטריון זה. מיון בהתחשב במגבלת המקום נעשה כיום במקצועות כגון רפואה, וטרינריה ורוקחות. כאשר מספר המקומות מוגבל באחד מהחוגים הללו, המיון מתבסס על ציוני הבגרות (20%), משך הזמן בין סיום מבחני הבגרות להגשת המועמדות, כמו קריטריון ה"וותק" (20%) והציון במבחני כניסה ייעודיים פנימיים שהאוניברסיטאות עורכות (60%). הליכים וקריטריונים נוספים הם ריאיון, הוכחת כישורים מתאימים, ניסיון מעשי קודם בתחום וכו'.⁹⁷

אוסטרליה⁹⁸

מאז שנות ה-50 הקבלה לאוניברסיטאות באוסטרליה מוגבלת מאחר שמספר המקומות מוגבל, והיא מתבססת על ההישגים בלימוד התיכון. המיון לכ-85% מכלל החוגים המוצעים באוסטרליה מתבסס על

Robin Matross-Helms, The World Bank, University Admission Worldwide, July 2008.

⁹⁵ Secretariat of the Standing Conference of the Ministers of Education and Cultural Affairs of the Länder in the Federal Republic of Germany, The Education System in the Federal Republic of Germany 2010/2011: A description of the responsibilities, structures and developments in education policy for the exchange of information in Europe, 2011.

בעניין זה מאל"ו מעיר כי יש לתת את הדעת על כך שבמדינות מסוימות שבהן הקבלה למוסדות להשכלה הגבוהה מתבססת על ציוני מבחנים כגון בחינות בגרות, נערך מיון מוקדם של התלמידים עוד בכניסתם לבית-הספר התיכון, וחלקם מנותבים למסלולים שאינם מקנים תעודת בגרות המאפשרת כניסה לאוניברסיטה.

⁹⁶ אריאל רובינשטיין, "שורת הנחשמים: על הבעייתיות החברתית של מדיניות הקבלה לאוניברסיטאות", בתוך: שמואל שי ונעמיקה ציון (עורכים), חינוך וצדק חברתי בישראל – על שוויון הזדמנויות בחינוך, מכון ון ליר, 2003, עמ' 65-66.

⁹⁷ תשובת גרמניה על פנייתנו ל-ECPRD, דוא"ל, 9 באוקטובר 2013.

Gregor Strate, "Higher education and the dropout in Germany", Deutscher Bundestag.

⁹⁸ Australian Government, Review of Australian Higher Education: Final Report, December 2008; Andrew Norton, Mapping Australian higher education, Grattan Institute, 2013.



הציון של המועמדים ב"דירוג המועמדות האקדמית האוסטרלי" (ATAR). הציון בדירוג זה מבוסס על ציונים בתעודת הבגרות, שמשוקללים באופן יחסי בכל מחזור תלמידים. בכל מדינה באוסטרליה שיטת החישוב שונה. במדינת ויקטוריה למשל ציון הכניסה מחושב על-פי הציון באנגלית והציונים הגבוהים ביותר בשלושה מקצועות לימוד נוספים. ב-New South Wales ציון הכניסה מחושב על סמך שקלול הציונים בעשר יחידות הלימוד בתיכון שבהן השיג המועמד את הציון הגבוה ביותר.⁹⁹

גוף מרכזי בכל מדינה מחלק את המועמדים למוסדות ולמחלקות לימוד על סמך העדפותיהם ומספר המקומות המסובסדים שקבעה המדינה. ככל שדירוג המועמד גבוה יותר סיכוייו להתקבל לקורס רבים יותר, אך מוסדות לימוד יכולים להציע מקומות נוספים במימון עצמאי של הסטודנט, ובאלו ציון הסף לקבלה נמוך יותר. במקרים מסוימים יתקבלו ללימודים גבוהים סטודנטים ללא השכלה תיכונית בהתבסס על ריאיון אישי, תיק עבודות או כישרון מוכח בתחום מסוים.

בשנת 2011 החלה ממשלה אוסטרליה בפילוט שבו שש אוניברסיטאות נעזרות בציונים במבחן הערכה אחידה (uniTEST) כתנאי משלים לקבלת מועמדים. במבחן נבדקות מיומנויות חשיבה והסקה בשני תחומי דעת רחבים: מתמטיקה ומדעים מדויקים; מדעי החברה והרוח. המבחן מיועד לבוגרי תיכון, והוא משלים את הציונים שלהם בבחינת הבגרות.

הקבלה לאוניברסיטאות מבוססת על שיטה זו או דומה לה גם באנגליה, בהולנד, במקסיקו ובקנדה.

3.3. מבחן כניסה אחיד כתנאי קבלה דומיננטי

על-פי רוב מבחני כניסה אחידים אינם תנאי בלעדי לקבלה אלא תנאי נוסף. במחקר של ה-OECD צוין כי רק בארבע מדינות – סין, יוון, פורטוגל ודרום-קוריאה – למבחן יש בלעדיות מסוימת כתנאי כניסה לאוניברסיטאות (המבחן מנוהל על-ידי הממשלה או רשות ממשלתית). עם זאת, לא כל מבחני הכניסה האחידים הם בהכרח מבחני הערכה זוגמת הבחינה הפסיכומטרית. בפורטוגל למשל מבחני הכניסה נועדו לבחון ידע וכישרון (aptitude) בנושאים שונים, ואילו בדרום-קוריאה המבחן בודק הישגים או פוטנציאל להישגים (achievements).¹⁰⁰

ארצות-הברית¹⁰¹

בארצות-הברית יש מגוון רחב של מוסדות להשכלה גבוהה ושיטות קבלה, ממוסדות שעל-פי רוב אינם מעמידים תנאי כניסה כלל, כגון מכללות קהילתיות (Community colleges), ועד מוסדות עילית המקבלים שיעור קטן ביותר מהמועמדים. מאחר שבארצות-הברית יש כ-12,000 רשויות חינוך מקומיות, אפשר לצפות לגיוון רב בתהליכי המיון ובשיטות הקבלה.

הכניסה לרוב האוניברסיטאות נקבעת באמצעות פרמטרים נוקשים: שקלול של ציוני הקורסים בתיכון, דירוג של המועמד בכיתה וציון במבחן הערכה אחידה (SAT או ACT), נוסף על שקלול של פרמטרים גמישים יותר כגון המלצות, חיבור לדוגמה, קורות חיים, הוכחה של יכולת מנהיגות ופעילות בקהילה.

⁹⁹ מרכז המחקר והמידע של הכנסת, שיטות קבלה למוסדות להשכלה גבוהה – סקירה משווה, כתיבה: רועי פייביש ורועי גולדשמידט, יוני 2006.

¹⁰⁰ Daniel Edwards et al. (2012), see footnote 2.

¹⁰¹ Peter D. Eckel and Jacqueline E. King, [An Overview of Higher Education in the United States: Diversity, Access and the role of the Marketplace](#), American Council on Education, 2004.



פרמטרים כגון הישגים בספורט נכללים אף הם. מבחן הערכה אחידה הוא אפוא פעמים רבות תנאי הכרחי, אך לא תנאי מספק, ותנאי הקבלה מורכבים מהפרמטרים הרבים שנזכרו לעיל.

לעתים אוניברסיטאות עילית מאפשרות כניסה בשעריהן גם ללא מבחן הערכה אחידה. לשם המחשה, בכמה בתי-ספר תיכוניים בקליפורניה (הנתונים בפיקוח של אוניברסיטת קליפורניה) מי שהישגיו מדורגים ב-4% העליונים בכיתתו בתיכון יכול להתקבל לאוניברסיטה על סמך ציונים אלו בלבד, ללא צורך במבחנים נוספים.

יפן¹⁰²

כדי להיכנס לאוניברסיטאות הציבוריות ואף לרבים מהמוסדות הפרטיים להשכלה גבוהה המועמדים נדרשים לעבור מבחן המנוהל על-ידי המרכז הלאומי לבחינות כניסה לאוניברסיטאות (NCUEE). במבחן 33 נושאים בשישה תחומי לימוד. מוסדות הלימוד רשאים להחליט בעצמם אילו חלקים של המבחן נדרשים בכל שנה, והמועמדים נבחנים על החלקים הרלוונטיים לחוג שהם מבקשים להתקבל אליו. המשך תהליך המיון שונה בכל מוסד ומוסד, ופעמים רבות דרוש, נוסף על עמידה במבחן, ריאיון או מכתב המלצה ממורי המועמד בתיכון. למבחן יש חשיבות רבה, ומועמדים רבים נעזרים במתרגלים פרטיים כדי להתכונן אליו. מועמדים שלא השיגו את הציון המבוקש משקיעים משאבים רבים אף יותר כדי להצליח במבחן בשנה שאחר כך.

מדינות אחרות שבהן הקבלה מבוססת על שיטה זו או דומה לה: ישראל, דרום-אפריקה, טורקיה ושבדיה¹⁰³ (המבחן אופציונלי).

3.3.1 מבחנים אחידים לחוגים מסוימים

אוניברסיטאות רבות דורשות עמידה במבחני הערכה אחידים לחוגים מסוימים. בטבלה שלהלן מוצגים חוגים אלו ומדינות שהמבחנים הללו נהוגים בהן. הטבלה מלמדת שברוב מקצועות מדעי הבריאות נדרשת בחינה כללית כתנאי קבלה. יש לציין כי מבחנים כלליים דוגמת SAT בארצות-הברית אינם נזכרים בטבלה, אף שגם מבחן זה הוא תנאי קבלה למקצועות שונים באוניברסיטאות.

¹⁰² National Institution for Academic Degrees and University Evaluation, [Overview: quality assurance system in higher-education in Japan](#), Japan, 2009.

¹⁰³ בשבדיה יש שני מסלולים כלליים לתואר ראשון, ובסופם מקבלים דיפלומת לימודים גבוהים או תואר ראשון (BA), תלוי במספר הקורסים שנלמדו. המועמדים לכל מסלול מתקבלים על בסיס ציונים בבגרות אך על בסיס ציונים בבחינה להערכה אחידה (SweSAT). בכל מוסד חייבים להקצות לפחות שליש מהמקומות לנבחני המבחן הארצי ולפחות שליש מהמקומות לבעלי ציון בגרות. כמו כן, עד שליש מהמועמדים יכולים להתקבל על בסיס אמצעי מיון אחרים כגון ניסיון קודם, התמחות במקצוע מסוים או ריאיון אישי. ראו: Karin Dahl Bergendorff, [The changing face of Higher Education in Sweden and the Nordic countries following the Bologna process](#), National Agency for Higher Education, .no publication date.



טבלה 1. חוגים שבהם נדרשת בחינה ומדינות נבחרות שבהן היא נדרשת¹⁰⁴

חוג	מדינה	האם נדרשת בחינה בכל המוסדות במדינה?
מדעי הבריאות והרפואה (רפואה, רפואת שיניים וכו')	אוסטרליה, בלגיה, קנדה, אירלנד, דרום-קוריאה, ניו-זילנד	כן
	אנגליה, ארצות-הברית	בחלק מהמוסדות
משפטים	אוסטרליה, בריטניה, ארצות-הברית	בחלק מהמוסדות
	דרום-קוריאה	כן
פסיכולוגיה	פינלנד	כן
הנדסה	אוסטרליה, בלגיה	בחלק מהמוסדות
מתמטיקה	בריטניה	בחלק מהמוסדות
היסטוריה	בריטניה	בחלק מהמוסדות
חינוך	פינלנד	כן

3.4. כניסה חופשית (על בסיס סיום לימודי תיכון) לרוב החוגים במוסדות להשכלה

גבוהה

בלגיה¹⁰⁵

בקהילה הפלמית, זכאות לתעודה המעידה על השלמת לימודי התיכון מאפשרת כניסה חופשית ללימודי תואר ראשון במוסדות להשכלה גבוהה. אוניברסיטאות ומכללות אוניברסיטאיות (*Hogescholen*) רשאיות לשקול את מועמדתם של סטודנטים שאינם עומדים בדרישה זו משיקולים הומניטריים, רפואיים, פסיכולוגיים או חברתיים או על סמך הצגה של יכולת עמידה בדרישות. סטודנטים המעוניינים ללמוד רפואה או רפואת שיניים חייבים לעמוד במבחן כניסה (ראה טבלה לעיל). סטודנטים לאמנות ולמוזיקה נדרשים לעמוד אף הם במבחן כניסה הבודק את הכישרון שלהם בתחומים אלו. בקהילה הצרפתית המבנה המוסדי של ההשכלה הגבוהה שונה, אך שיטת הקבלה אחידה בכל המוסדות בבלגיה.

צרפת¹⁰⁶

יש שני סוגים עיקריים של מוסדות להשכלה גבוהה בצרפת: אוניברסיטאות ומוסדות עילית ציבוריים ופרטיים (*grandes écoles*). אין מנגנון סינון מועמדים לאוניברסיטאות, והן מחויבות לקבל כל מי שיש לו תעודת בגרות או תעודת כניסה לאוניברסיטה (שאפשר להשיגה על-ידי עמידה במבחן כניסה אחיד לכל האוניברסיטאות). לעומת זאת, ברוב מוסדות העילית נדרשת, נוסף על תעודת הבגרות, עמידה במבחן מיוחד, המחייב השתתפות בכיתת הכנה במשך שנתיים. הכניסה לכיתת ההכנה סלקטיבית ביותר. חשוב לציין כי בכל מוסדות הלימוד נעשה מיון במהלך השנתיים הראשונות ללימודים על סמך הישגים.

¹⁰⁴ Daniel Edwards, Hamish Coates and Tim Friedman, [A survey of international practice in university admissions testing](#), *Higher Education Management and Policy* 24/1, 2012.

¹⁰⁵ Expertisecentrum O&O Monitoring van de Vlaamse Gemeenschap, in collaboration with the Flemish Ministry of Education and Training, [Higher education in the Flemish Community of Belgium, the French Community of Belgium, Luxembourg and the Netherlands](#), 2009.

¹⁰⁶ National Institution of Academic Degrees and University Evaluation (NIAD-UE), [Overview Quality Assurance System in Higher Education: France](#), March 2012.



3.5. סיכום

במרבית המדינות בעולם נדרש מבחן שאיננו מנוהל על-ידי בית-הספר התיכון כתנאי קבלה למוסדות להשכלה גבוהה, לכל הפחות למקצועות לימוד מסוימים. המבחן אינו בהכרח מבחן הערכה אחידה דוגמת הפסיכומטרי.

מידע על המבחנים מובא בטבלה שלהלן. בטבלה שאחריה מוצגים נתונים על מרכיבים אחרים שאינם מבחן ועל מידת חשיבותם בתהליך הקבלה למוסדות הלימוד. הטבלה מלמדת כי הציון הממוצע בתעודת הבגרות משמש ב-21 מתוך 35 המדינות שנתוניהן מוצגים, ובמחציתן ציון הבגרות נחשב למרכיב בעל השפעה רבה בתהליך המיון והקבלה של מועמדים למוסדות להשכלה גבוהה.

טבלה 2. מבחנים וגישה למוסדות השכלה גבוהה בפילוח לפי מדינות, 2011¹⁰⁷

מדינה	שיטת קבלה לאוניברסיטה
צ'ילה, יוון, יפן, דרום-קוריאה, מקסיקו, שווייץ, טורקיה, ברזיל, אינדונזיה	נדרש מבחן שאיננו מנוהל על-ידי בית-הספר התיכון כתנאי קבלה למוסדות להשכלה גבוהה <u>לכל מקצועות הלימוד</u>
צ'כיה, אסטוניה, פינלנד, ישראל, איטליה, ספרד, ארצות-הברית	נדרש מבחן שאיננו מנוהל על-ידי בית-הספר התיכון כתנאי קבלה למוסדות להשכלה גבוהה <u>לרוב מקצועות הלימוד</u>
אוסטרליה, אוסטריה, בלגיה, דנמרק, בריטניה, צרפת, גרמניה, הונגריה, לוקסמבורג, נורבגיה, פולין, סקוטלנד, סלובקיה, שבדיה	נדרש מבחן שאיננו מנוהל על-ידי בית-הספר התיכון כתנאי קבלה למוסדות להשכלה גבוהה <u>למקצועות לימוד מסוימים</u>
רוסיה, הולנד, איסלנד	לא נדרש מבחן כניסה

טבלה 3. השפעתם של מרכיבים אחרים (שאינם מבחן) על הקבלה למוסדות להשכלה גבוהה, 2011¹⁰⁸

מרכיב בתהליך הקבלה	מספר המדינות שבהן מרכיב זה משמש (מתוך 35 מדינות)	השפעה של מרכיב זה בתהליך הקבלה		
		רבה	בינונית	מעטה
רמת החשיבות אינה ידועה				
ציון ממוצע בבחינות הבגרות	21	11	3	2
ניסיון קודם בעבודה	14	0	2	5
מכתב הצהרת כוונות של המועמד	11	2	3	3
שירות בקהילה או התנדבות	10	0	0	6
הכנסה משפחתית	8	1	2	2
המלצות	6	1	1	2
מוצא אתני	6	1	1	1

¹⁰⁷ OECD, [Access to secondary and tertiary education](#), in Education at a Glance 2012: Highlights, 2012.

¹⁰⁸ ש.ם.

