



הכנסת

מרכז המחקר והמידע

נתונים על סטודנטים לתואר ראשון בפילוח לפי תחום לימודים ומצב חברתי-כלכלי

הכנסת, מרכז המחקר והמידע

קריית בן-גוריון, ירושלים 91950

טל': 02 - 6408240/1

פקס: 02 - 6496103

www.knesset.gov.il/mmm

כתיבה: אסף וינינגר

אישור: יובל וורגן, ראש צוות

עריכה לשונית: מערכת "דברי הכנסת"

כ"ב בטבת תשע"ו

30 במרס 2016

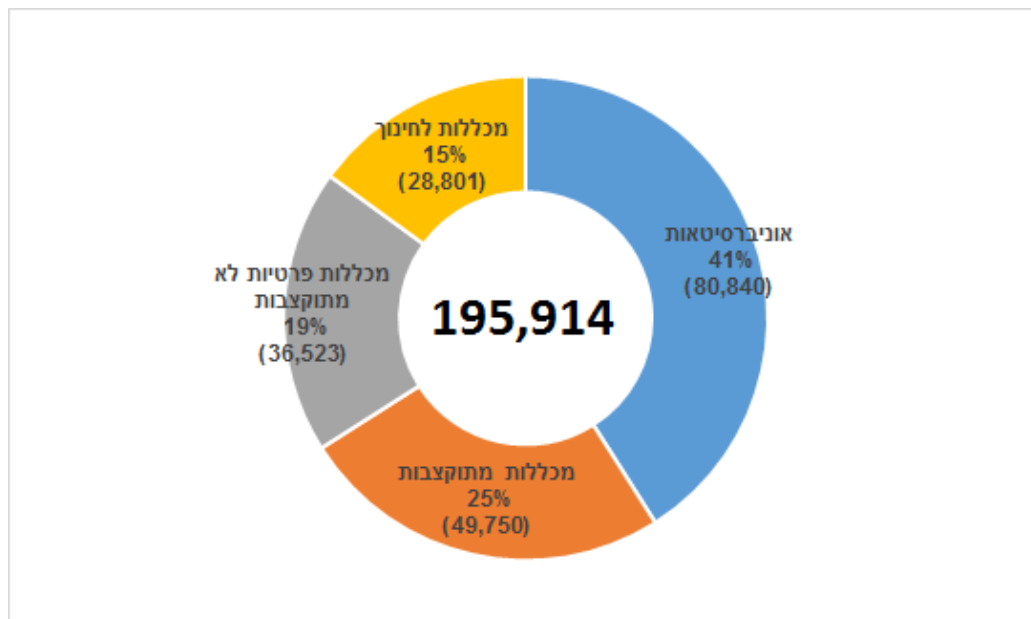
מסמך זה נכתב עבור חבר הכנסת אלי כהן, ולבקשתו מובאים בו סקירה של שכר הלימוד במוסדות להשכלה גבוהה בישראל ונתונים על התפלגות הסטודנטים לתואר ראשון במוסדות להשכלה גבוהה לפי תחום לימודים ומצב חברתי-כלכלי.

1. רקע

כיום פועלים במערכת ההשכלה הגבוהה בישראל 63 מוסדות, הפזורים ברחבי המדינה: תשע אוניברסיטאות (כולל אוניברסיטת אריאל בשומרון והאוניברסיטה הפתוחה), 20 מכללות אקדמיות המתוקצבות על-ידי ות"ת, 21 מכללות אקדמיות לחינוך המתוקצבות על-ידי משרד החינוך ו-13 מכללות אקדמיות פרטיות שאינן מקבלות תקציב ציבורי.¹

בשנת הלימודים תשע"ה (2014/15) למדו במוסדות להשכלה גבוהה כ-310,000 סטודנטים (כולל 47,200 סטודנטים באוניברסיטה הפתוחה); כ-77% מהם למדו לתואר ראשון וכ-19.5% למדו לתואר שני. מהסטודנטים לתואר ראשון באוניברסיטאות ובמכללות (ללא האוניברסיטה הפתוחה), כ-41% למדו באוניברסיטאות, כ-25% למדו במכללות המתוקצבות על-ידי ות"ת, כ-15% – במכללות לחינוך וכ-19% – במכללות הפרטיות הלא-מתוקצבות.

תרשים 1. סטודנטים לתואר ראשון במוסדות להשכלה גבוהה (ללא האוניברסיטה הפתוחה), לפי סוג מוסד, תשע"ה (2014/15)²



2. שכר הלימוד במוסדות להשכלה גבוהה

מאז שנות ה-50 טיפלו ועדות שונות בקביעת שכר הלימוד והסדרי תשלום שכר הלימוד לתואר הראשון והשני במוסדות להשכלה גבוהה. החלטות ועדות אלה מחייבות רק את המוסדות המתוקצבים על-ידי

¹ מתוך אתר המועצה להשכלה גבוהה, תאריך כניסה: 24 בדצמבר 2015.

² הלשכה המרכזית לסטטיסטיקה, הודעה לתקשורת: השכלה גבוהה בישראל – נתונים נבחרים לרגל פתיחת שנת הלימודים האקדמית תשע"ו, 14 באוקטובר 2015.



המדינה ואינן חלות על המוסדות הפרטיים להשכלה גבוהה שאינם מקבלים תמיכה מהקופה הציבורית (מוסדות אלה עצמאיים לקבוע את שכר הלימוד אצלם). בשנת הלימודים תשע"ו (2015/16) שכר הלימוד השנתי בתוכנית לימודים מלאה לתואר ראשון במוסדות המתוקצבים הוא 10,198 ש"ח ושכר הלימוד השנתי בתוכנית לימודים מלאה לתואר שני הוא 13,781 ש"ח.³ שכר לימוד זה הוא שכר הלימוד הבסיסי ולא נכללים בו תשלומים נלווים (כגון דמי חבר באגודת הסטודנטים, ביטוח תאונות אישיות ודמי שמירה). כאמור, שכר הלימוד במוסדות הפרטיים הלא-מתוקצבים אינו מפוקח, והוא נקבע בידי כל מוסד על-פי שיקול דעתו. באתרי האינטרנט של חלק מהמוסדות הפרטיים אפשר למצוא מידע על שכר הלימוד הנדרש בכל אחד ממסלולי התואר. להלן יוצג מידע על שכר הלימוד לתואר ראשון לסטודנטים שהחלו את לימודיהם בשנת הלימודים תשע"ו (2015/16) בכמה מהמוסדות הפרטיים הגדולים. בשל ההבדלים בין המוסדות בשיטת חישוב שכר הלימוד נציג את שכר הלימוד המינימלי לתואר (ולא לשנת לימודים אחת). לגבי כל מוסד יוצג שכר הלימוד הנמוך ביותר, שכר הלימוד הגבוה ביותר ושכר הלימוד בלימודי משפטים ומינהל עסקים (שני התחומים הנלמדים ביותר במכללות הפרטיות).

טבלה 1. שכר לימוד מינימלי לתואר ראשון (בש"ח) במכללות פרטיות, לסטודנטים שהחלו את לימודיהם בשנת הלימודים תשע"ו (2015/16)⁴

* תוכנית לימודים ארבע-שנתית.

מינהל עסקים	משפטים	גבוה	נמוך	
92,100	*114,275	116,025 (מקצועות הבריאות)*	54,000 (מדעי הרוח)	הקריה האקדמית אונו
101,350	*120,850	135,600 (עיצוב פנים)*	94,000 (מדעי ההתנהגות)	המסלול האקדמי המכללה למינהל
118,500	*158,000	158,000 (משפטים)*	118,500 (כל התארים למעט משפטים)	המרכז הבינתחומי הרצליה
74,700 87,150 (התמחות בראיית חשבון)*	*87,150	87,150 (מינהל עסקים – ראיית חשבון, משפטים)*	45,000 (מינהל מערכות בריאות)	המרכז האקדמי פרס
86,700	*108,850	108,850 (משפטים)*	85,500 (מדעי ההתנהגות, תקשורת)	המרכז האקדמי נתניה

³ המועצה להשכלה גבוהה, מכתב לנשיאי המוסדות המתוקצבים להשכלה גבוהה בנושא גובה שכר הלימוד במוסדות המתוקצבים להשכלה גבוהה לשנת הלימודים תשע"ו, 16 באוגוסט 2016; משרד החינוך, מכתב לנשיאי ומנהלי המכללות לחינוך בנושא שכר הלימוד במוסדות להכשרת עובדי הוראה – תשע"ו, 21 בספטמבר 2015.

⁴ מקורות: הקריה האקדמית אונו, [שכר לימוד לתואר ראשון שנה"ל תשע"ו](#), תאריך כניסה: 20 בדצמבר 2015; המסלול האקדמי המכללה מינהל, [תקנון שכר לימוד לשנת הלימודים תשע"ו](#); המרכז הבינתחומי הרצליה, [תקנון שכר לימוד לשנת תשע"ו](#); המרכז האקדמי פרס, [שכר לימוד מידע לנרשם תשע"ו](#), תאריך כניסה: 6 בספטמבר 2015; המרכז האקדמי נתניה, [שכר הלימוד תשע"ו](#), תאריך כניסה: 20 בדצמבר 2015.



הכנסת

מרכז המחקר והמידע

יודגש כי בנתונים שהוצגו לעיל על שכר הלימוד במוסדות להשכלה גבוהה לא מובאות בחשבון מלגות שונות המוענקות לסטודנטים, ובכלל זה מלגות המוענקות על רקע מצב חברתי-כלכלי.

3. סטודנטים לתואר ראשון במוסדות להשכלה גבוהה⁵

להלן יוצגו נתונים על מספר הסטודנטים לתואר ראשון במוסדות להשכלה גבוהה בישראל בשנת הלימודים תשע"ה (2014/15), בחלוקה לפי סוג המוסד האקדמי שבו למדו ולפי תחום הלימודים. בנתונים בפרק זה וביתר הפרקים לא נכלל מידע על האוניברסיטה הפתוחה, שבשנת תשע"ה (2014/15) למדו בה 43,645 סטודנטים לתואר ראשון.⁶

טבלה 2. סטודנטים לתואר ראשון, לפי סוג מוסד, בחלוקה לתחום לימודים, תשע"ה (2014/15)

סך הכול	מכללות לא מתוקצבות		מכללות מתוקצבות (כולל המכללות לחינוך)		אוניברסיטאות			
	שיעור	סטודנטים	שיעור	סטודנטים	שיעור	סטודנטים		
19.2%	37,645	18.6%	6,800	12.5%	9,813	26.0%	21,032	מדעי החברה
17.4%	34,146	3.2%	1,185	39.8%	31,238	2.1%	1,723	חינוך והכשרה להוראה
17.4%	34,061	-	-	19.7%	15,437	23.0%	18,624	הנדסה ואדריכלות
10.9%	21,358	32.3%	11,800	9.0%	7,045	3.1%	2,513	עסקים ומדעי הניהול
8.1%	15,956	34.6%	12,652	0.7%	529	3.4%	2,775	משפטים
6.2%	12,096	6.3%	2,301	4.3%	3,345	8.0%	6,450	מתמטיקה, סטטיסטיקה ומדעי המחשב
5.9%	11,516	3.3%	1,212	4.5%	3,506	8.4%	6,798	מקצועות עזר רפואיים
3.9%	7,582	1.2%	453	7.0%	5,475	2.0%	1,654	אמנות, אמנויות ואמנות שימושית
3.8%	7,489	0.1%	25	0.9%	704	8.4%	6,760	מדעי הרוח הכלליים
2.6%	5,134	-	-	1.7%	1,329	4.7%	3,805	המדעים הביולוגיים
1.7%	3,258	0.2%	91	0.1%	105	3.8%	3,062	שפות, ספרויות ולימודים רגיונליים
1.3%	2,546	-	-	0.0%	21	3.1%	2,525	המדעים הפיזיקליים
1.0%	1,961	-	-	-	-	2.4%	1,961	רפואה
0.5%	1,025	-	-	-	-	1.3%	1,025	חקלאות
0.1%	135	-	-	-	-	0.2%	135	תוכניות לימודים מיוחדות ושונות
100%	195,908	100%	36,519	100%	78,547	100%	80,842	סך הכול

⁵ מקור הנתונים: הלשכה המרכזית לסטטיסטיקה.

⁶ שיעור מקבלי תואר ראשון באוניברסיטה הפתוחה (בכלל הסטודנטים לתואר ראשון) נמוך במידה ניכרת משיעורם במוסדות האחרים. בשנת תשע"ד (2013/14) שיעור מקבלי התואר הראשון באוניברסיטה הפתוחה היה כ-7%, לעומת כ-29% באוניברסיטאות, כ-21% במכללות האקדמיות וכ-18% במכללות לחינוך. על-פי: המועצה להשכלה גבוהה, [לקט נתונים לקראת פתיחת שנת הלימודים האקדמית תשע"ו](#), 15 באוקטובר 2015; המועצה להשכלה גבוהה, [מערכת ההשכלה הגבוהה בישראל 2015](#), מרס 2015.



מהנתונים בטבלה אפשר לראות, בין היתר, את הדברים האלה:

אוניברסיטאות – לימודי כמחצית מהסטודנטים באוניברסיטאות היו בתחום מדעי החברה (26% מהסטודנטים) או בתחום ההנדסה והאדריכלות (23% מהסטודנטים).

מכללות מתוקצבות – לימודי כ-40% מהסטודנטים היו בתחום החינוך וההכשרה להוראה (כ-92% מהם למדו במכללות לחינוך), בתחום ההנדסה והאדריכלות היו כ-20% מהסטודנטים ובתחום מדעי החברה – כ-12.5% מהסטודנטים.

מכללות לא מתוקצבות – לימודיהם של שניים מכל שלושה סטודנטים (כ-67%) היו בתחום המשפטים (34.6% מהסטודנטים) או בתחום העסקים ומדעי הניהול (32.3% מהסטודנטים).

טבלה 3. סטודנטים לתואר ראשון, לפי תחום לימודים, בחלוקה לסוג מוסד, תשע"ה (2014/15)

סך הכול	מכללות לא מתוקצבות	מכללות מתוקצבות (כולל המכללות לחינוך)	אוניברסיטאות	
100.0%	18.1%	26.1%	55.9%	מדעי החברה
100.0%	3.5%	91.5%	5.0%	חינוך והכשרה להוראה
100.0%	-	45.3%	54.7%	הנדסה ואדריכלות
100.0%	55.2%	33.0%	11.8%	עסקים ומדעי הניהול
100.0%	79.3%	3.3%	17.4%	משפטים
100.0%	19.0%	27.7%	53.3%	מתמטיקה, סטטיסטיקה ומדעי המחשב
100.0%	10.5%	30.4%	59.0%	מקצועות עזר רפואיים
100.0%	6.0%	72.2%	21.8%	אמנות, אמנויות ואמנות שימושית
100.0%	0.3%	9.4%	90.3%	מדעי הרוח הכלליים
100.0%	-	25.9%	74.1%	המדעים הביולוגיים
100.0%	2.8%	3.2%	94.0%	שפות, ספרויות ולימודים רגיונליים
100.0%	-	0.8%	99.2%	המדעים הפיזיקליים
100.0%	-	-	100.0%	רפואה
100.0%	-	-	100.0%	חקלאות
100.0%	-	-	100.0%	תוכניות לימודים מיוחדות ושונות

כפי שמוצג בטבלה, בתחומי לימוד מסוימים יש לאוניברסיטאות דומיננטיות רבה ואף בלעדיות (רפואה; חקלאות, המדעים הפיזיקליים; שפות, ספרויות ולימודים רגיונליים; מדעי הרוח הכלליים). למכללות המתוקצבות דומיננטיות בתחום החינוך וההכשרה להוראה (רוב הסטודנטים בתחום זה למדו במכללות לחינוך) ובתחום האמנות, האמנויות והאמנות השימושית. המכללות הלא-מתוקצבות דומיננטיות בתחום המשפטים – ארבעה מכל חמישה סטודנטים למשפטים למדו במכללה לא מתוקצבת (79.3% מכלל הסטודנטים למשפטים).

4. סטודנטים לתואר ראשון לפי אשכול חברתי-כלכלי

הלשכה המרכזית לסטטיסטיקה מסווגת את הרשויות המקומיות בישראל לפי הרמה חברתית והכלכלית של האוכלוסייה המתגוררת בהן. הרשויות המקומיות באשכול 10 הן ברמה חברתית-כלכלית הגבוהה ביותר והרשויות המקומיות באשכול 1 הן ברמה חברתית-כלכלית הנמוכה ביותר.



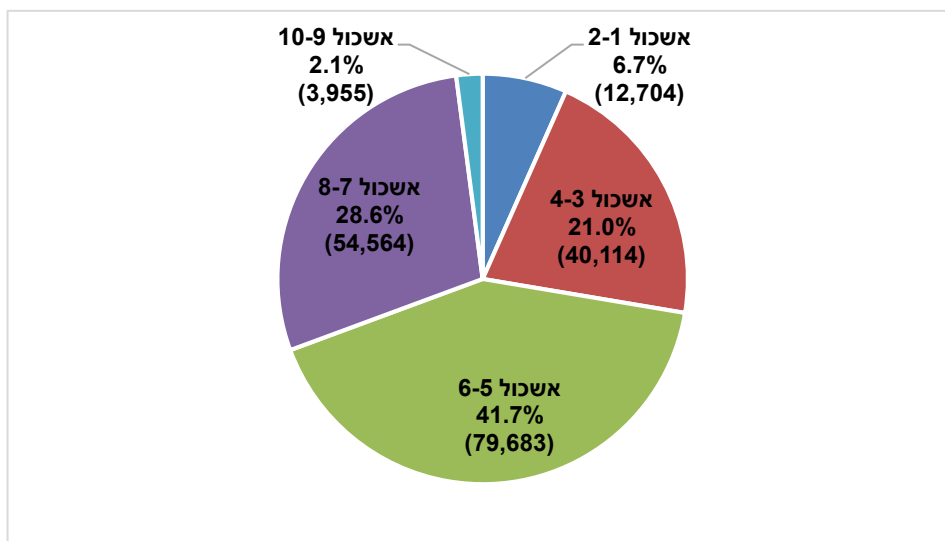
הכנסת

מרכז המחקר והמידע

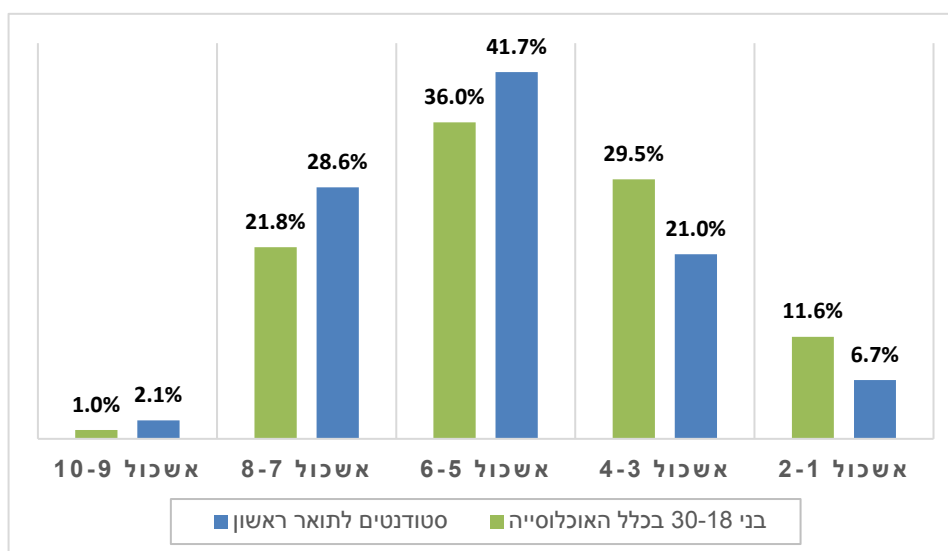
להלן יוצגו נתוני עיבוד מיוחד שערכה הלשכה המרכזית לסטטיסטיקה לבקשת מרכז המחקר והמידע של הכנסת בדבר התפלגות הסטודנטים לתואר ראשון במוסדות להשכלה גבוהה בישראל (ללא האוניברסיטה הפתוחה) לפי אשכולות חברתיים-כלכליים. שיוך הסטודנטים לאשכולות חברתיים-כלכליים נעשה על-פי הרשות המקומית שבה התגוררו בהיותם בני 18.

טרם הצגת הנתונים חשוב לציין כי באשכולות הנמוכים נכללות קבוצות באוכלוסייה (כגון חרדים וערבים) שמבחינת המועצה להשכלה גבוהה הן קבוצות יעד – קבוצות שיש לפעול להגברת נגישותן למערכת ההשכלה הגבוהה, לצורך שילובן בתעסוקה ובחברה בישראל.

תרשים 2. סטודנטים לתואר ראשון במוסדות להשכלה גבוהה, בחלוקה לאשכולות חברתיים-כלכליים, תשע"ה (2014/15)⁷



תרשים 3. סטודנטים לתואר ראשון בשנת תשע"ה (2014/15) בהשוואה לכלל בני 18-30 (בשנת 2015) בחלוקה לאשכולות חברתיים-כלכליים



⁷ מספר הסטודנטים בתרשים זה (וכן בטבלאות 5-7) קטן ממספרם הכולל של הסטודנטים הלומדים לתואר ראשון באותם מוסדות, שכן יש כ-4,900 סטודנטים שלא נקבע שיוכם לאשכולות חברתיים-כלכליים.

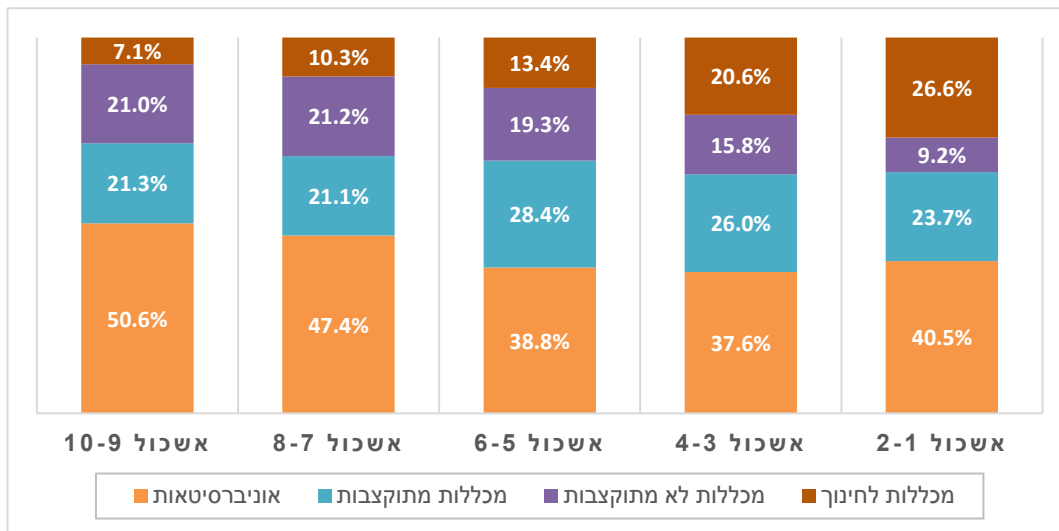


הכנסת

מרכז המחקר והמידע

אפשר לראות שחלקם של הסטודנטים לתואר ראשון באשכולות הנמוכים (אשכולות 1-4) קטן מחלקם של בני 18-30 באותם אשכולות בכלל קבוצת גיל זו בארץ. לעומת זאת, חלקם של הסטודנטים באשכולות 5 ומעלה גדול מחלקם של בני 18-30 באותם אשכולות בכלל קבוצת גיל זו בארץ. כמו כן, ככל שהאשכול החברתי-הכלכלי גבוה יותר גדל חלקם של הסטודנטים לעומת חלקם של בני 18-30 באותו אשכול בכלל קבוצת גיל זו בארץ.⁸

תרשים 4. סטודנטים לתואר ראשון, בחלוקה לאשכולות חברתיים-כלכליים וסוג מוסד הלימודים, תשע"ה (2014/15)



מהנתונים בתרשים אפשר לראות, בין היתר, את הדברים האלה:

אוניברסיטאות – סטודנטים המשתייכים לאשכולות הגבוהים נוטים יותר ללמוד באוניברסיטאות בהשוואה לסטודנטים המשתייכים לאשכולות הנמוכים והבינוניים: 50.6% מהסטודנטים המשתייכים לאשכולות 10-9 למדו באוניברסיטאות, לעומת בין 37.6% ל-40.5% מהסטודנטים המשתייכים לאשכולות 1-2.

מכללות מתוקצבות – סטודנטים המשתייכים לאשכולות 3-6 נוטים יותר ללמוד במכללות מתוקצבות בהשוואה לסטודנטים המשתייכים לאשכולות האחרים. סטודנטים המשתייכים לאשכולות הגבוהים הם הקבוצה שנטייתה ללמוד במכללות המתוקצבות היא המועטה ביותר.

מכללות לא מתוקצבות – ככל שהרמה החברתית-כלכלית של הסטודנטים גבוהה יותר, גדלה הנטייה שלהם ללמוד במכללה לא מתוקצבת – כ-21% מהסטודנטים המשתייכים לאשכולות 7-10 למדו במכללה לא מתוקצבת, בהשוואה ל-9.2% מהסטודנטים המשתייכים לאשכולות 1-2.

מכללות לחינוך – ככל שהרמה החברתית-כלכלית של הסטודנטים נמוכה יותר, גדלה הנטייה שלהם ללמוד במכללה לחינוך – 26.6% מהסטודנטים המשתייכים לאשכולות 1-2 למדו במכללה לחינוך, בהשוואה ל-7.1% מהסטודנטים המשתייכים לאשכולות 9-10.

⁸ כדי לנטרל הבדלים בין האשכולות החברתיים-כלכליים אשר להרכבי הגילאים באוכלוסייה, בחרנו כמדד להשוואה את קבוצת בני 18-30 בכלל האוכלוסייה. קבוצה זו יכולה להיחשב קבוצת הגיל הפוטנציאלית ללימודי תואר ראשון.



טבלה 4. התפלגות הסטודנטים לתואר ראשון במוסדות להשכלה גבוהה, בחלוקה לאשכולות חברתיים-כלכליים ולתחום לימודים, תשע"ה (2014/15)

סך הכול	10-9	8-7	6-5	4-3	2-1	
26.9%	21.6%	23.9%	24.4%	31.9%	40.1%	מדעי הרוח – סך הכול
3.7%	4.4%	3.8%	3.5%	3.7%	5.0%	מדעי הרוח הכלליים
1.7%	1.8%	1.7%	1.3%	2.1%	2.2%	שפות, ספרויות ולימודים רגיונליים
17.5%	8.8%	12.6%	16.3%	23.3%	30.7%	חינוך והכשרה להוראה
3.9%	6.6%	5.7%	3.2%	2.8%	2.2%	אמנות, אמנויות ואמנות שימושית
0.1%	0.0%	0.1%	0.1%	0.0%	0.0%	תוכניות לימודים מיוחדות ושונות
19.2%	20.8%	20.6%	19.6%	16.5%	18.1%	מדעי החברה
10.8%	9.0%	9.6%	12.1%	11.5%	7.0%	עסקים ומדעי הניהול
8.2%	9.5%	9.4%	8.1%	8.0%	4.6%	משפטים
6.9%	5.9%	5.6%	5.7%	9.1%	13.4%	רפואה – סך הכול
1.0%	2.1%	1.4%	0.7%	1.0%	1.3%	רפואה
5.9%	3.8%	4.2%	5.0%	8.1%	12.1%	מקצועות עזר רפואיים
10.1%	12.4%	12.1%	9.8%	8.4%	8.2%	מדעי הטבע ומתמטיקה – סך הכול
6.2%	6.4%	7.1%	6.3%	5.2%	5.0%	מתמטיקה, סטטיסטיקה ומדעי המחשב
1.3%	2.4%	1.7%	1.2%	1.0%	0.7%	המדעים הפיזיקליים
2.6%	3.6%	3.3%	2.3%	2.2%	2.5%	המדעים הביולוגיים
0.5%	0.8%	0.7%	0.6%	0.2%	0.1%	חקלאות
17.4%	20.1%	18.0%	19.9%	14.4%	8.4%	הנדסה ואדריכלות
100.0%	100.0%	100.0%	100.0%	100.0%	100.0%	סך הכול

מהנתונים בטבלה אפשר לראות, בין היתר, את הדברים האלה:

- תחומי הלימוד הנלמדים ביותר בקרב כלל הסטודנטים הם מדעי הרוח (26.9% מהסטודנטים) ומדעי החברה (19.2% מהסטודנטים) – כמעט מחצית מהסטודנטים למדו תחומים אלו (46.1% יחד). 58.2% מהסטודנטים המשתייכים לאשכולות 2-1 למדו תחומים אלה, בהשוואה ל-42.4% מהסטודנטים המשתייכים לאשכולות 10-9.
- ככל שהרמה החברתית-כלכלית שהסטודנט משתייך אליה נמוכה יותר, גדל הסיכוי שלימודיו יהיו באחד מתחומי מדעי הרוח – 40.1% מהסטודנטים המשתייכים לאשכולות 2-1 למדו אחד מתחומי מדעי הרוח, בהשוואה ל-21.6% מהסטודנטים המשתייכים לאשכולות 10-9. התחום הנלמד ביותר בין תחומי מדעי הרוח הוא תחום החינוך וההכשרה להוראה, ובו גם הפער הגדול ביותר בין סטודנטים המשתייכים לאשכולות נמוכים לבין סטודנטים המשתייכים לאשכולות גבוהים. לדוגמה, 30.7% מהסטודנטים המשתייכים לאשכולות 2-1 למדו בתחום החינוך וההכשרה להוראה, בהשוואה ל-8.8% מהסטודנטים המשתייכים לאשכולות 10-9.
- ככל שהרמה החברתית-כלכלית שהסטודנט משתייך אליה נמוכה יותר, גדל הסיכוי שלימודיו יהיו בתחום מקצועות העזר הרפואיים – 12.1% מהסטודנטים המשתייכים לאשכולות 2-1 למדו תחום זה, בהשוואה ל-3.8% מהסטודנטים באשכולות 10-9.
- ככל שהרמה החברתית-כלכלית שהסטודנט משתייך אליה גבוהה יותר, גדל הסיכוי שלימודיו יהיו בתחומי מדעי הטבע והמתמטיקה, ההנדסה והאדריכלות, החקלאות, המשפטים ומדעי החברה.



לדוגמה, לימודיהם של 20.1% מהסטודנטים המשתייכים לאשכולות 9-10 היו בתחום ההנדסה והאדריכלות, בהשוואה ל-8.4% מהסטודנטים המשתייכים לאשכולות 1-2.

4.1 סטודנטים לתואר ראשון באוניברסיטאות

טבלה 5. סטודנטים לתואר ראשון באוניברסיטאות, לפי תחום לימודים, בחלוקה לאשכולות חברתיים-כלכליים, תשע"ה (2014/15)

סך הכול	10-9	8-7	6-5	4-3	2-1	
20,662 (100%)	427 (2.1%)	5,998 (29.0%)	8,439 (40.8%)	4,273 (20.7%)	1,525 (7.4%)	מדעי החברה
1,687 (100%)	38 (2.3%)	544 (32.2%)	597 (35.4%)	391 (23.2%)	117 (6.9%)	חינוך והכשרה להוראה
18,193 (100%)	543 (3.0%)	6,541 (36.0%)	7,959 (43.7%)	2,600 (14.3%)	550 (3.0%)	הנדסה ואדריכלות
2,425 (100%)	53 (2.2%)	698 (28.8%)	1,148 (47.3%)	433 (17.9%)	93 (3.8%)	עסקים ומדעי הניהול
2,705 (100%)	81 (3.0%)	1,074 (39.7%)	956 (35.3%)	512 (18.9%)	82 (3.0%)	משפטים
6,353 (100%)	146 (2.3%)	2,343 (36.9%)	2,290 (36.0%)	1,088 (17.1%)	486 (7.6%)	מתמטיקה, סטטיסטיקה ומדעי המחשב
6,666 (100%)	108 (1.6%)	1,432 (21.5%)	2,332 (35.0%)	1,847 (27.7%)	947 (14.2%)	מקצועות עזר רפואיים
1,608 (100%)	52 (3.2%)	767 (47.7%)	458 (28.5%)	254 (15.8%)	77 (4.8%)	אמנות, אמנויות ואמנות שימושית
6,460 (100%)	160 (2.5%)	2,015 (31.2%)	2,455 (38.0%)	1,325 (20.5%)	505 (7.8%)	מדעי הרוח הכלליים
3,697 (100%)	117 (3.2%)	1,412 (38.2%)	1,320 (35.7%)	638 (17.3%)	210 (5.7%)	המדעים הביולוגיים
2,959 (100%)	67 (2.3%)	889 (30.0%)	913 (30.9%)	808 (27.3%)	282 (9.5%)	שפות, ספרויות ולימודים רגיונליים
2,485 (100%)	94 (3.8%)	936 (37.7%)	967 (38.9%)	397 (16.0%)	91 (3.7%)	המדעים הפיזיקליים
1,948 (100%)	83 (4.3%)	756 (38.8%)	549 (28.2%)	394 (20.2%)	166 (8.5%)	רפואה
1,015 (100%)	30 (3.0%)	375 (36.9%)	503 (49.6%)	99 (9.8%)	8 (0.8%)	חקלאות
131 (100%)	* ...	57 (43.5%)	57 (43.5%)	14 (10.7%)	3 (2.3%)	תוכניות לימודים מיוחדות ושונות
78,994 (100%)	1,999 (2.5%)	25,837 (32.7%)	30,943 (39.2%)	15,073 (19.1%)	5,142 (6.5%)	סך הכול

* מספר הסטודנטים קטן מ-3.



הכנסת

מרכז המחקר והמידע

מהנתונים בטבלה אפשר לראות, בין היתר, את הדברים האלה:

אשכולות 4-1 – אחד מכל ארבעה סטודנטים באוניברסיטאות השתייך לאשכולות 4-1 (25.6%) מהסטודנטים). כמו כן, בלט הייצוג של הסטודנטים מהאשכולות האלה בתחומים אלו: מקצועות עזר רפואיים (41.9% מהסטודנטים בתחום זה); שפות, ספרויות ולימודים רגיונליים (36.8%); חינוך והכשרה להוראה (30.1%); רפואה (28.7%); מדעי הרוח הכלליים (28.2%); מדעי החברה (28.1%).

אשכולות 6-5 – שניים מכל חמישה סטודנטים באוניברסיטאות השתייך לאשכולות 6-5 (39.2%) מהסטודנטים). כמו כן, בלט הייצוג של הסטודנטים מהאשכולות האלה בתחומים אלו: חקלאות (49.6%) מהסטודנטים בתחום זה); עסקים ומדעי הניהול (47.3%); הנדסה ואדריכלות (43.7%); מדעי החברה (40.8%); המדעים הפיזיקליים (38.9%); מדעי הרוח הכלליים (38%); מתמטיקה, סטטיסטיקה ומדעי המחשב (36%); המדעים הביולוגיים (35.7%); חינוך והכשרה להוראה (35.4%); משפטים (35.3%); מקצועות עזר רפואיים (35%).

אשכולות 10-7 – אחד מכל שלושה סטודנטים באוניברסיטאות השתייך לאשכולות 10-7 (35.2%) מהסטודנטים). כמו כן, בלט הייצוג של הסטודנטים מהאשכולות האלה בתחומים אלו: אמנות, אמנויות ואמנות שימושית (50.9% מהסטודנטים בתחום זה); רפואה (43.1%); משפטים (42.7%); המדעים הפיזיקליים (41.5%); המדעים הביולוגיים (41.4%); חקלאות (39.9%); מתמטיקה, סטטיסטיקה ומדעי המחשב (39.2%); הנדסה ואדריכלות (39%).

4.2 סטודנטים לתואר ראשון במכללות המתוקצבות

טבלה 6. סטודנטים לתואר ראשון במכללות מתוקצבות (כולל מכללות לחינוך), לפי תחום לימודים, בחלוקה לאשכולות חברתיים-כלכליים, תשע"ה (2014/15)

סך הכול	10-9	8-7	6-5	4-3	2-1	
9,690 (100%)	164 (1.7%)	2,505 (25.9%)	4,561 (47.1%)	1,724 (17.8%)	736 (7.6%)	מדעי החברה
30,598 (100%)	305 (1.0%)	6,059 (19.8%)	11,841 (38.7%)	8,694 (28.4%)	3,699 (12.1%)	חינוך והכשרה להוראה
15,061 (100%)	251 (1.7%)	3,260 (21.6%)	7,868 (52.2%)	3,161 (21.0%)	521 (3.5%)	הנדסה ואדריכלות
6,850 (100%)	87 (1.3%)	1,247 (18.2%)	3,314 (48.4%)	1,846 (26.9%)	356 (5.2%)	עסקים ומדעי הניהול
523 (100%)	19 (3.6%)	65 (12.4%)	280 (53.5%)	116 (22.2%)	43 (8.2%)	משפטים
3,241 (100%)	38 (1.2%)	769 (23.7%)	1,535 (47.4%)	768 (23.7%)	131 (4.0%)	מתמטיקה, סטטיסטיקה ומדעי המחשב
3,344 (100%)	23 (0.7%)	565 (16.9%)	1,149 (34.4%)	1,146 (34.3%)	461 (13.8%)	מקצועות עזר רפואיים
5,311 (100%)	195 (3.7%)	2,158 (40.6%)	1,913 (36.0%)	841 (15.8%)	204 (3.8%)	אמנות, אמנויות ואמנות שימושית
658 (100%)	13 (2.0%)	78 (11.9%)	295 (44.8%)	138 (21.0%)	134 (20.4%)	מדעי הרוח הכלליים



סך הכול	10-9	8-7	6-5	4-3	2-1	
1,297 (100%)	27 (2.1%)	402 (31.0%)	504 (38.9%)	257 (19.8%)	107 (8.2%)	המדעים הביולוגיים
105 (100%)	*... (0.0%)	31 (29.5%)	64 (61.0%)	10 (9.5%)	0 (0.0%)	שפות, ספרויות ולימודים רגיונליים
21 (100%)	*... (0.0%)	4 (19.0%)	17 (81.0%)	*... (0.0%)	0 (0.0%)	המדעים הפיזיקליים
76,699 (100%)	1,122 (1.5%)	17,143 (22.4%)	33,341 (43.5%)	18,701 (24.4%)	6,392 (8.3%)	סך הכול

* מספר הסטודנטים קטן מ-3.

מהנתונים בטבלה אפשר לראות, בין היתר, את הדברים האלה:

אשכולות 4-1 – אחד מכל שלושה סטודנטים במכללות המתוקצבות השתייך לאשכולות 4-1 (32.7% מהסטודנטים). הייצוג של הסטודנטים מאשכולות אלה בלט במקצועות העזר הרפואיים (48.1% מהסטודנטים בתחום זה), במדעי הרוח הכלליים (41.4%), בחינוך והכשרה להוראה (40.5%), בעסקים ומדעי הניהול (32.1%) ובמשפטים (30.4%).

אשכולות 6-5 – שניים מכל חמישה סטודנטים במכללות המתוקצבות השתייך לאשכולות 6-5 (43.5% מהסטודנטים). הייצוג של הסטודנטים מהאשכולות האלה בלט מאוד בכל תחומי הלימוד ובמיוחד בתחומים אלו: המדעים הפיזיקליים (81% מהסטודנטים בתחום זה); שפות, ספרויות ולימודים רגיונליים (61%); משפטים (53.5%); הנדסה ואדריכלות (52.2%); עסקים ומדעי הניהול (48.4%); מתמטיקה, סטטיסטיקה ומדעי המחשב (47.4%); מדעי הרוח הכלליים (44.8%); מדעי החברה (47.1%).

אשכולות 10-7 – אחד מכל ארבעה סטודנטים במכללות המתוקצבות השתייך לאשכולות 10-7 (23.9% מהסטודנטים). כמו כן, בלט הייצוג של הסטודנטים מהאשכולות האלה בתחומים אלו: אמנות, אמנויות ואמנות שימושית (44.3% מהסטודנטים בתחום זה); המדעים הביולוגיים (33.1%); שפות, ספרויות ולימודים רגיונליים (29.5%); מדעי החברה (27.6%); מתמטיקה, סטטיסטיקה ומדעי המחשב (24.9%); הנדסה ואדריכלות (23.3%).

4.3 סטודנטים לתואר ראשון במכללות הפרטיות הלא-מתוקצבות

טבלה 7. סטודנטים לתואר ראשון במכללות פרטיות לא מתוקצבות, לפי תחום לימודים, בחלוקה לאשכולות חברתיים-כלכליים, תשע"ה (2014/15)

סך הכול	10-9	8-7	6-5	4-3	2-1	
6,233 (100%)	230 (3.7%)	2,735 (43.9%)	2,610 (41.9%)	617 (9.9%)	41 (0.7%)	מדעי החברה
1,173 (100%)	5 (0.4%)	268 (22.8%)	544 (46.4%)	271 (23.1%)	85 (7.2%)	חינוך והכשרה להוראה
11,429 (100%)	216 (1.9%)	3,315 (29.0%)	5,141 (45.0%)	2,322 (20.3%)	435 (3.8%)	עסקים ומדעי הניהול
12,481 (100%)	274 (2.2%)	3,975 (31.8%)	5,193 (41.6%)	2,584 (20.7%)	455 (3.6%)	משפטים



הכנסת

מרכז המחקר והמידע

סך הכול	10-9	8-7	6-5	4-3	2-1	
2,275 (100%)	69 (3.0%)	753 (33.1%)	1,205 (53.0%)	231 (10.2%)	17 (0.7%)	מתמטיקה, סטטיסטיקה ומדעי המחשב
1,172 (100%)	20 (1.7%)	302 (25.8%)	473 (40.4%)	242 (20.6%)	135 (11.5%)	מקצועות עזר רפואיים
441 (100%)	13 (2.9%)	202 (45.8%)	197 (44.7%)	29 (6.6%)	*...	אמנות, אמנויות ואמנות שימושיות
25 (100%)	0 -	5 (20.0%)	8 (32.0%)	12 (48.0%)	0 -	מדעי הרוח הכלליים
91 (100%)	3 (3.3%)	29 (31.9%)	28 (30.8%)	31 (34.1%)	0 -	שפות, ספרויות ולימודים רגיונליים
35,320 (100%)	830 (2.3%)	11,584 (32.8%)	15,399 (43.6%)	6,339 (17.9%)	1,168 (3.3%)	סך הכול

* מספר הסטודנטים קטן מ-3.

מהנתונים בטבלה אפשר לראות, בין היתר, את הדברים האלה:

אשכולות 4-1 – אחד מכל חמישה סטודנטים במכללות הלא-מתוקצבות השתייך לאשכולות 4-1 (21.2% מהסטודנטים). כמו כן, בלט הייצוג של הסטודנטים מהאשכולות האלה בתחומים אלו: מדעי הרוח הכלליים (48% מהסטודנטים בתחום זה); שפות, ספרויות ולימודים רגיונליים (34.1%); מקצועות עזר רפואיים (32.1%); חינוך והכשרה להוראה (30.3%); משפטים (24.3%); עסקים ומדעי הניהול (24.1%).

אשכולות 6-5 – שניים מכל חמישה סטודנטים במכללות הלא-מתוקצבות השתייך לאשכולות 6-5 (43.6% מהסטודנטים). הייצוג של הסטודנטים מהאשכולות האלה בלט מאוד בכל תחומי הלימוד ובמיוחד בתחומים אלו: מתמטיקה, סטטיסטיקה ומדעי המחשב (53% מהסטודנטים בתחום זה); חינוך והכשרה להוראה (46.4%); עסקים ומדעי הניהול (45%); אמנות, אמנויות ואמנות שימושיות (44.7%); מדעי החברה (41.9%); משפטים (41.6% מהסטודנטים); מקצועות עזר רפואיים (40.4%).

אשכולות 10-7 – אחד מכל שלושה סטודנטים במכללות הלא-מתוקצבות השתייך לאשכולות 10-7 (35.1% מהסטודנטים). כמו כן, בלט הייצוג של הסטודנטים מהאשכולות האלה בתחומים אלו: אמנות, אמנויות ואמנות שימושיות (48.7% מהסטודנטים בתחום זה); מדעי החברה (47.6%); מתמטיקה, סטטיסטיקה ומדעי המחשב (36.1%); משפטים (34%); עסקים ומדעי הניהול (30.9%).

כאמור, תחום המשפטים ותחום העסקים ומדעי הניהול הם שני התחומים הנלמדים ביותר במכללות הלא-מתוקצבות – לימודיהם של שניים מכל שלושה סטודנטים במכללות אלה (כ-67%) היו בתחום המשפטים (34.6% מהסטודנטים) או בתחום העסקים ומדעי הניהול (32.3% מהסטודנטים).

5. שיעור הסטודנטים החדשים בכלל האוכלוסייה, לפי מצב חברתי-כלכלי

לבקשת מרכז המחקר והמידע של הכנסת ערכה הלשכה המרכזית לסטטיסטיקה עיבוד מיוחד לשם בדיקת שיעור הלומדים החדשים לתואר ראשון (כניסה ראשונה למערכת ההשכלה הגבוהה) בישראל, בכל אחת



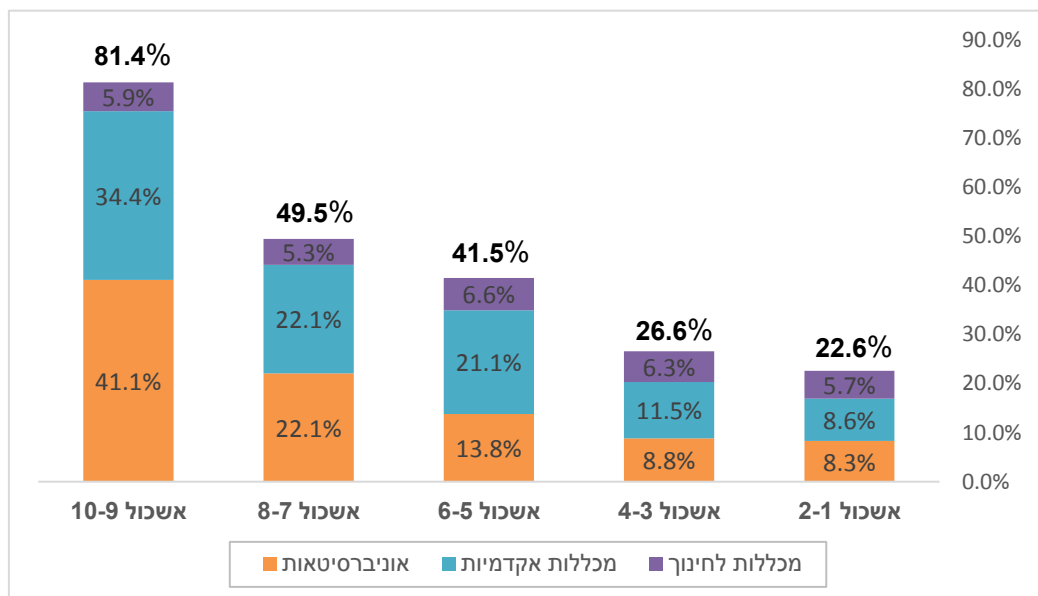
הכנסת

מרכז המחקר והמידע

משכבות הגיל 18 עד 30⁹, בשנת הלימודים תשע"ה (2014/15), בחלוקה לפי אשכול חברתי-כלכלי ולפי תחומי לימוד. על בסיס עיבוד זה יוצגו נתונים על השיעור המצטבר (המצרפי) של הלומדים החדשים לתואר ראשון בכל קבוצת הגיל 18-30 בכל אחד מהאשכולות ובחלוקה לתחומי הלימוד. שיוך הלומדים החדשים לאשכולות חברתיים-כלכליים היה על-פי הרשות המקומית שבה התגוררו הלומדים בהיותם בני 18, ושיעורם חושב לנוכח השנתונים האמורים בכל אחד מהאשכולות בשנת 2015.

נציין פעם נוספת כי באשכולות הנמוכים נכללות קבוצות אוכלוסייה (כגון חרדים וערבים) שהמועצה להשכלה גבוהה רואה בהן קבוצות יעד – קבוצות שיש לפעול להגברת נגישותן למערכת ההשכלה הגבוהה לצורך שילובן בתעסוקה ובחברה בישראל.

תרשים 5. שיעור מצרפי של הלומדים החדשים לתואר ראשון בכלל בני 18-30, בחלוקה לאשכולות חברתיים-כלכליים, תשע"ה (2014/15)¹⁰



אפשר לראות שהשיעור המצרפי של הלומדים החדשים לתואר ראשון בקבוצת הגיל 18-30 גבוה יותר ככל שהאשכול החברתי-כלכלי שאליו השתייכו הלומדים גבוה יותר – השיעור המצרפי באשכולות 10-9 היה 81.4%, בהשוואה ל-22.6% באשכולות 2-1. מגמה זו ניכרת גם בכל אחד מתחומי הלימוד בנפרד, למעט בתחומים חינוך והכשרה להוראה ומקצועות העזר הרפואיים (ראו הטבלה להלן).

טבלה 8. שיעור מצרפי של הלומדים החדשים לתואר ראשון בכלל בני 18-30, בחלוקה לאשכולות חברתיים-כלכליים ותחומי לימוד, תשע"ה (2014/15)

	10-9	8-7	6-5	4-3	2-1
מדעי החברה	17.7%	10.8%	7.6%	3.9%	3.8%
חינוך והכשרה להוראה	7.9%	6.5%	8.0%	7.1%	7.4%
הנדסה ואדריכלות	14.4%	7.7%	7.2%	3.2%	1.7%
עסקים ומדעי הניהול	7.6%	5.3%	5.5%	3.3%	1.8%

⁹ בחרנו לבדוק קבוצת גיל זו בשל ההנחה שזהו טווח הגילאים הרלוונטי לתחילת לימודי תואר ראשון. ¹⁰ בעמודת "מכללות אקדמיות" בתרשים נכללות הן המכללות המתוקצבות על-ידי ות"ת והן המכללות הפרטיות הלא-מתוקצבות.



10-9	8-7	6-5	4-3	2-1	
6.2%	3.5%	2.6%	1.4%	0.7%	משפטים
7.2%	3.7%	2.7%	1.4%	1.2%	מתמטיקה, סטטיסטיקה ומדעי המחשב
2.9%	2.0%	2.1%	2.5%	3.1%	מקצועות עזר רפואיים
3.9%	2.7%	1.4%	0.8%	0.6%	אמנות, אמנויות ואמנות שמושית
4.0%	1.8%	1.6%	1.1%	0.8%	מדעי הרוח הכלליים
3.7%	2.1%	1.1%	0.8%	0.7%	המדעים הביולוגיים
1.5%	0.8%	0.5%	0.5%	0.5%	שפות, ספרויות ולמודים רגיונלים
1.9%	1.1%	0.6%	0.4%	0.2%	המדעים הפיזיקליים
2.2%	0.8%	0.3%	0.2%	0.2%	רפואה
0.4%	0.5%	0.3%	0.1%	0.0%	חקלאות
81.4%	49.5%	41.5%	26.6%	22.6%	סך הכול

מהנתונים בטבלה אפשר לראות, בין היתר, את הדברים האלה:

אשכולות 2-1 – שלושת תחומי הלימוד שבהם השיעור המצרפי הוא הגבוה ביותר הם חינוך והכשרה להוראה (7.4%); מדעי החברה (3.8%); מקצועות עזר רפואיים (3.1%).

אשכולות 4-3 – שלושת תחומי הלימוד שבהם השיעור המצרפי הוא הגבוה ביותר הם חינוך והכשרה להוראה (7.1%); מדעי החברה (3.9%); עסקים ומדעי הניהול (3.3%).

אשכולות 6-5 – שלושת תחומי הלימוד שבהם השיעור המצרפי הוא הגבוה ביותר הם חינוך והכשרה להוראה (8.0%); מדעי החברה (7.6%); הנדסה ואדריכלות (7.2%).

אשכולות 8-7 – שלושת תחומי הלימוד שבהם השיעור המצרפי הוא הגבוה ביותר הם מדעי החברה (10.8%); הנדסה ואדריכלות (7.7%); חינוך והכשרה להוראה (6.5%).

אשכולות 10-9 – שלושת תחומי הלימוד שבהם השיעור המצרפי הוא הגבוה ביותר הם מדעי החברה (17.7%); הנדסה ואדריכלות (14.4%); חינוך והכשרה להוראה (7.9%).

אם כן, בשלושת תחומי הלימוד המובילים באשכולות 4-1 נכללים תחומים שאינם נמצאים בתחומי הלימוד המובילים באשכולות 5 ומעלה – מקצועות עזר רפואיים באשכולות 2-1 ועסקים ומדעי הניהול באשכולות 4-3; במקומם, בולט באשכולות 5 ומעלה תחום ההנדסה והאדריכלות, שאינו נמנה עם שלושת תחומי הלימוד המובילים באשכולות 4-1. יתר תחומי הלימוד המובילים נכללים אומנם בכל האשכולות אך מיקומם בדירוג משתנה. לדוגמה, תחום החינוך וההכשרה להוראה הוא התחום המוביל באשכולות 6-1, אולם באשכולות 10-7 הוא במקום השלישי בלבד.

טבלה 9. שיעור מצרפי של הלומדים החדשים לתואר ראשון בכלל בני 18-30, בתחומי לימוד נבחרים, בחלוקה לאשכולות חברתיים-כלכליים וסוג מוסד הלימודים, תשע"ה (2014/15)

10-9	8-7	6-5	4-3	2-1		
1.3%	0.7%	0.3%	0.2%	0.1%	אוניברסיטאות	משפטים
4.9%	2.8%	2.2%	1.2%	0.6%	מכללות אקדמיות*	
6.2%	3.5%	2.6%	1.4%	0.7%	סך הכול	
8.5%	4.9%	3.0%	1.2%	0.9%	אוניברסיטאות	הנדסה ואדריכלות



הכנסת

מרכז המחקר והמידע

10-9	8-7	6-5	4-3	2-1		
5.9%	2.8%	4.1%	1.9%	0.8%	מכללות אקדמיות*	
14.4%	7.7%	7.2%	3.2%	1.7%	סך הכול	
1.3%	0.7%	0.3%	0.2%	0.1%	אוניברסיטאות	
5.9%	4.7%	4.9%	3.1%	1.7%	מכללות אקדמיות*	עסקים ומדעי הניהול
7.6%	5.3%	5.5%	3.3%	1.8%	סך הכול	
4.4%	2.2%	1.1%	0.6%	0.8%	אוניברסיטאות	
2.8%	1.6%	1.7%	0.8%	0.4%	מכללות אקדמיות*	מתמטיקה, סטטיסטיקה ומדעי המחשב
7.2%	3.7%	2.7%	1.4%	1.2%	סך הכול	
1.0%	0.5%	0.3%	0.2%	0.2%	אוניברסיטאות	
6.9%	6.0%	7.6%	6.9%	7.2%	מכללות אקדמיות*	חינוך והכשרה להוראה
7.9%	6.5%	8.0%	7.1%	7.4%	סך הכול	

* המכללות האקדמיות המתוקצבות על-ידי ות"ת, המכללות האקדמיות לחינוך והמכללות האקדמיות הפרטיות הלא-מתוקצבות.

על-פי הטבלה, ברוב המקצועות ותחומי הלימוד השיעור המצרפי של הלומדים החדשים במכללות האקדמיות גבוה מזה של הלומדים החדשים באוניברסיטאות, למעט בתחום הנדסה ואדריכלות ובתחום מתמטיקה, סטטיסטיקה ומדעי המחשב (סטודנטים מאשכולות 2-1 ו-7-10 בולטים בשיעוריהם בשני תחומי הלימוד).

