



ייצוג נשים בשלטון המקומי

ריכוז נתונים לאחר הבחירות המקומיות 2018



תוכן העניינים

תמצית	2
1. מבוא	4
2. ייצוג נשים בקרב ראשי רשויות (כולל מועצות אזוריות)	6
3. ייצוג נשים במועצת הרשות המקומית	7
3.1. מועמדים למועצת הרשות ברשויות המקומיות	13
נספח: שיעור הנשים במועצת הרשות בכל רשות, 2013, 2018	16

רשימת איורים ותרשימים

איור 1: מתמודדים ונבחרים לראשות רשות מקומית (כולל מועצות אזוריות), 2018	6
איור 2: מתמודדים ונבחרים למועצת הרשות המקומית, 2018	7
איור 3: שיעור הנשים מקרב כלל חברי המועצה, 2013, 2018	8
תרשים 1: מספר הרשויות המקומיות לפי שיעור הנשים במועצת הרשות, 2013, 2018	9
תרשים 2: מגמת השינוי בשיעור הנשים במועצת הרשות, 2013–2018	9
תרשים 3: שיעור הנשים בכלל חברי מועצת הרשות לפי אשכול חברתי-כלכלי, 2013, 2018	10
תרשים 4: שיעור הנשים בכלל חברי מועצת הרשות לפי קבוצת אוכלוסייה, 2013, 2018	11
תרשים 5: שיעור הנשים בכלל חברי מועצת הרשות ברשויות יהודיות לא-חרדיות לפי אשכול חברתי-כלכלי, 2018	12
תרשים 6: שיעור הסיעות שלפחות שליש מחבריהן נשים בכלל הסיעות לפי קבוצת אוכלוסייה, 2013, 2018	13
תרשים 7: שיעור הנשים בקרב המועמדים למועצת הרשות והמועמדים הריאליים למועצת הרשות, לפי אשכול חברתי-כלכלי, 2018	14
תרשים 8: שיעור הנשים בקרב המועמדים למועצת הרשות והמועמדים הריאליים למועצת הרשות, ושיעור הרשימות בראשות אישה, לפי קבוצת אוכלוסייה, 2018	14



תמצית

מסמך זה נכתב לקראת יום האישה הבינ-לאומי, ומוציג בו נתונים בדבר ייצוג נשים בקרב נבחרות הציבור ברשויות המקומיות בעקבות הבחירות שנערכו באוקטובר 2018.

עיקרי הנתונים במסמך:

- **בחירות 2018 נבחרו 14 נשים לעמוד בראש רשות מקומית (6% מכלל ראשי הרשויות, כולל מועצות אזוריות), ו-431 נשים נבחרו לכהן כחברות במועצת הרשות (16% מכלל חברי המועצות של הרשויות, ללא מועצות אזוריות).** שיעור הנשים במועצות הרשויות המקומיות גדל בין בחירות 2013 לבחירות 2018 כמעט ב-3 נקודות האחוז – גידול מובהק סטטיסטית.
- **ביותר משליש מ-196 הרשויות המקומיות שנערכו בהן בחירות 2018 נשים אינן מיוצגות במועצת הרשות כלל. כמעט כל הרשויות שאין בהן ייצוג נשים (96%) הן רשויות ערביות או חרדיות.** מנתונים אלו אפשר לראות כי חל שיפור לעומת המצב לאחר בחירות 2013, שבהן ב-45% מ-191 הרשויות שהשתתפו בבחירות לא היה ייצוג לנשים. לאחר בחירות 2018 רק בשלוש רשויות ייצוג הנשים עלה על מחצית חברי המועצה, ואחרי בחירות 2013 – רק בשתי רשויות.
- **בבדיקת רגרסיה נמצא קשר מובהק בין קבוצת האוכלוסייה המתגוררת ברשות ובין שיעור הנשים במועצה:** ברשויות חרדיות (רשויות שיותר ממחצית תושביהן חרדים) אין נשים במועצת הרשות כלל; ברשויות הערביות שיעור הנשים נמוך מאוד – 2%; ברשויות היהודיות שאין חרדיות רבע מחברי המועצה שנבחרו בבחירות 2018 היו נשים.
- **כמו כן, נמצא קשר חיובי מובהק בין הדירוג החברתי-כלכלי של הרשות לבין שיעור הנשים במועצת הרשות: ככל שהרמה החברתית-כלכלית של הרשות גבוהה יותר – שיעור הנשים בקרב חברי המועצה גבוה יותר.** הקשר בין המקום של הרשות בדירוג החברתי-כלכלי לבין שיעור הנשים במועצת הרשות נשמר גם בבדיקה שהתמקדה רק ברשויות יהודיות לא חרדיות. בחלוקה גסה אפשר לומר שברשויות יהודיות לא-חרדיות המשתייכות לאשכולות החברתיים-כלכליים הנמוכים (2–4), כ-15% מחברי המועצה הן נשים, באשכולות הבינוניים (5–7) שיעור נשים במועצה הוא כ-25%, ובאשכולות הגבוהים (8–10) שיעור הנשים הוא כ-30%.
- **בתיקון 12 לחוק הרשויות המקומיות (מימון בחירות) נקבע כי יינתן מימון בחירות מוגדל לכל סיעה במועצת הרשות המקומית שבמועד הגשת דוח חיובי של מבקר המדינה על ניהול חשבונות הסיעה לפחות שליש מחבריה נשים.** המועד לקביעת הזכאות (ככלל, עד עשרה חודשים לאחר מועד הבחירות) טרם חל, אך לפי נתוני ינואר 2019 – רק בחמישית מהסיעות בכלל הרשויות המקומיות שיעור הנשים הוא שליש מחברי הסיעה או יותר. ברשויות היהודיות הלא-חרדיות השיעור גדול יותר – יותר משליש הסיעות.
- **שיעור הנשים בקרב המתמודדים בבחירות 2018 היה גבוה משיעורן בקרב הנבחרים, אולם עדיין נמוך במידה ניכרת משיעורן באוכלוסייה:** 9% מהמתמודדים לראשות מועצות מקומיות (כולל מועצות אזוריות), ו-23% מהמועמדים למועצות הרשויות המקומיות (לא כולל מועצות אזוריות). מן הפער בין שיעור הנשים בקרב המתמודדים לשיעורן בקרב הנבחרים אפשר להסיק כי לא רק שנשים הן מיעוט בקרב המועמדים בבחירות, אלא שגם סיכוייהן להיבחר נמוכים מאלו של מועמדים גברים. כלומר, לשם הגדלת ייצוג הנשים יש להתמודד עם שתי משוכות – הגדלת ייצוג הנשים בקרב המתמודדים והגדלת סיכויי ההיבחרות שלהן באמצעות הצבתן במקומות ריאליים ברשימות המתמודדים.

- לצורך מסמך זה, מספר המועמדים הריאליים בכל רשימה הוגדר כמספר הנבחרים בפועל בתוספת מועמד אחד נוסף. על בסיס הגדרה זו, מבין המועמדות למועצת הרשות, 700 נשים התמודדו על מקום ריאלי – 18% מכלל המתמודדים במקום ריאלי. 135 מתמודדות עמדו בראש רשימה למועצה – 7% מכלל הרשימות. כמו בנתוני הנבחרות, גם כאן נמצאו הבדלים ניכרים בין הרשויות על פי האוכלוסייה המתגוררת בהן ועל פי הרמה החברתית-כלכלית של הרשות.
- השיעור הנמוך של הרשימות שבראשן אישה, בד בבד עם העובדה שברוב הרשויות הסיעות במועצה הן בדרך כלל קטנות, עשויים להסביר, ולו במידה מסוימת, את סיכויי ההיבחרות הנמוכים של נשים ביחס לגברים, כאמור לעיל.

1. מבוא

אף על פי שבעשורים האחרונים חלה, במדינות רבות, עלייה בשיעור הנשים במוקדי קבלת ההחלטות, בפוליטיקה הארצית והמקומית נשים עדיין נמצאות בתת-ייצוג. בכמה מהמדינות פערי הייצוג בין גברים לנשים בפוליטיקה המקומית אף בולטים יותר מאלו שבזירה הארצית. באוקטובר 2018 נערכו בישראל בחירות ב-250 רשויות מקומיות (מתוך 255 רשויות עם תושבים): 75 ערים, 121 מועצות מקומיות ו-54 מועצות אזוריות.¹ במסמך זה מוצגים הנתונים המעודכנים בדבר ייצוג נשים ברשויות המקומות לאחר בחירות אלו. לדיון נרחב בסוגיה של ייצוג נשים בשלטון המקומי, ובכלל זה סקירה של כלים להעלאת ייצוג הנשים בפוליטיקה, וכן לנתונים על ייצוג נשים ברשויות המקומיות בארץ (אחרי בחירות 2013) ובמדינות בעולם, ראו מסמך מרכז המחקר והמידע של הכנסת בנושא [ייצוג הולם לנשים בשלטון המקומי: תמונת מצב בישראל ומבט משווה](#), שנכתב במרס 2018.²

ככלל, בבחירות בערים ובמועצות המקומיות נבחר ראש הרשות בבחירה ישירה, ומועצת הרשות המקומית נבחרת בפתק נפרד. במועצות האזוריות הבחירות נעשות בשלושה פתקים: האחד לועד המקומי בכל אחד מיישובי המועצה, השני לנציג כל יישוב למועצה האזורית שהיישוב שייך אליה והשלישי לראש המועצה. עם בחירתו הופך ראש המועצה האזורית גם לחבר המועצה.

בערים ובמועצות המקומיות יש במועצת הרשות 7–31 חברים. מספר החברים בכל רשות מקומית נקבע מבעוד מועד לפי מפתח אחיד, על פי מספר התושבים ברשות.³ במועצות האזוריות על פי רוב נבחר נציג אחד לכל יישוב, ועל כן מספר חברי המועצה תלוי במספר היישובים במועצה האזורית ולא במספר התושבים (אם כי ליישובים גדולים עשוי להיות יותר מנציג אחד במועצה).

מטרת תיקון מס' 12 לחוק הרשויות המקומיות (מימון בחירות), התשנ"ג–1993, שהתקבל בשנת 2014, הייתה להעלות את שיעור הייצוג של נשים בפוליטיקה המקומית, באמצעות מתן תמריץ כלכלי לשילוב נשים במקומות ריאליים ברשימות הסיעות בערים ומועצות מקומיות (התיקון אינו חל על המועצות האזוריות). בתיקון נקבע כי סיעה במועצת הרשות המקומית שלפחות שליש מחבריה נשים תקבל מימון בחירות מוגדל. על פי התיקון, סיעה כזאת תקבל תוספת בשיעור של 15% מסכום מימון הבחירות שהיא זכאית לו לפי החוק. תיקון החוק חל מבחירות 2018, והמועד הקובע לבחינת שיעור הנשים בסיעה הוא לאחר שמבקר המדינה יגיש ליושב-ראש הכנסת דין וחשבון חיובי בדבר חשבונות הסיעה. ככלל, המועד שבו ייבחן שיעור הנשים בסיעה יחול לא יאוחר מעשרה חודשים ממועד הבחירות.⁴ לפיכך, במועד כתיבת

¹ הבחירות לא נערכו ברשויות באקה אל-גרביה, ג'ת, טייבה, מסעדה ותל מונד.

² רינת בניטה ושלי מזרחי סימון, [ייצוג הולם לנשים בשלטון המקומי: תמונת מצב בישראל ומבט משווה](#), מרכז המחקר והמידע של הכנסת, 5 במרס 2018.

³ משרד הפנים, הודעת שר הפנים בדבר קביעת מספר חברי המועצה בעיריות ובמועצות המקומיות, 21 ביוני 2018.

⁴ סעיפים 7(א)(3), 7(ב)(2) ו-23(א) לחוק הרשויות המקומיות (מימון בחירות), התשנ"ג–1993.

יצוין כי בפברואר 2019 אישרה ועדת הפנים את בקשת מבקר המדינה לדחות ל-13 במאי 2020 את המועד להגשת דוח המבקר בדבר חשבונות סיעות-האם והרשימות המשותפות שהשתתפו בבחירות. הבקשה נבעה מבקשות שהגישו עשר סיעות-אם לדחיית הגשת הדוחות הכספיים שלהן למבקר המדינה עקב עומס שנוצר בשל הקדמת הבחירות לכנסת ה-21. משמעות הדבר היא כי המועד הקובע למתן תוספת המימון לסיעות ששליש מחבריהן נשים, לסיעות שיגישו את הדוחות באיחור, יידחה גם הוא. הכנסת ה-20, ועדת הפנים והגנת הסביבה, פרוטוקול 788, בקשת מבקר המדינה להארכת מועד להגשת דוח מבקר המדינה בדבר חשבונות סיעות האם והרשימות המשותפות שהשתתפו בבחירות לרשויות המקומיות באוקטובר 2018, 25 בפברואר 2019.



המסמך משרד הפנים טרם קבע אילו רשימות עומדות בדרישות החוק וזכאיות למימון מוגדל. בהמשך המסמך תוצג תמונת המצב על פי הנתונים במועד זה.

במסמך הנוכחי מוצגים נתוני המועמדים והנבחרים למועצות הרשויות המקומיות ולראשות המועצות בבחירות 2018. במקרים רבים מובאים לשם השוואה גם נתוני בחירות 2013. הנתונים מוצגים בין השאר בפילוח הרשויות המקומיות לפי **הדירוג החברתי-כלכלי** שלהן, בחלוקה לעשרה אשכולות. חשוב להבהיר כי המדד החברתי-כלכלי מחושב בלשכה המרכזית לסטטיסטיקה כערך רציף, וכי חלוקת הרשויות המקומיות לעשרה אשכולות נערכת בשיטת ניתוח אשכולות; בשיטה זו נוצרות קבוצות הומוגניות מבחינת מאפייניהן אך לא שוות בגודלן.⁵ סוגיה זו חשובה בייחוד בכל הקשור לאשכול 10, שבו נכללות שתי רשויות בלבד, ועל כן יש לנקוט משנה זהירות בהסקת מסקנות גורפות על סמך מאפייניהן. חשוב לציין שבין שתי מערכות הבחירות חל שינוי בדירוג החברתי-כלכלי של כמה מהרשויות: הרשויות שהשתתפו בבחירות 2018 מוצגות במסמך זה על פי דירוגן במדד החברתי-כלכלי 2015, המדד העדכני ביותר, שפורסם בסוף 2018, ואילו הרשויות שהשתתפו בבחירות 2013 מוצגות על פי דירוגן במדד החברתי-כלכלי 2013, הרלוונטי למועד הבחירות הקודמות. לכן, בכל אשכול עשויות להיכלל רשויות שונות בכל אחת מהשנים, ויש להביא זאת בחשבון כאשר משווים בין נתוני שתי השנים. בנספח בסוף המסמך מובא שיעור הנשים בכל רשות אחרי בחירות 2013 ואחרי בחירות 2018.

נוסף על הצגת הנתונים בפילוח לפי הדירוג החברתי-כלכלי, חולקו הערים והמועצות המקומיות לשלוש קבוצות לפי האוכלוסייה המתגוררת בהן: **רשויות ערביות** (עשר ערים ו-67 מועצות מקומיות), **רשויות חרדיות** – רשויות שלפחות מחצית תושביהן חרדים (ארבע ערים ושלוש מועצות מקומיות),⁶ ו**רשויות יהודיות לא-חרדיות**, ובכללן רשויות מעורבות (61 ערים ו-51 מועצות מקומיות).

היות ששיטת הבחירות במועצות האזוריות שונה מזו הנהוגה בעיריות ובמועצות המקומיות (בין השאר הן בחירות אזוריות ולא יחסיות), והיות שאי-אפשר לפלח את המועצות האזוריות על פי מאפייניהן (שכן יש בהן יישובים שמאפייניהם שונים זה מזה), **ברוב הנתונים שיוצגו להלן לא נכללים נתוני המועצות האזוריות, אך לשם פשטות הניסוח עדיין נשתמש במונח הכללי "רשויות מקומיות". במקרים שבהם הרשויות האזוריות נכללות בנתונים, הדבר מצוין מפורשות.**

מקור הנתונים המוצגים במסמך הוא קובצי המועמדים והנבחרים בבחירות 2013 ו-2018 שהוכנו במשרד הפנים. כמה מהם פורסמו באתר המשרד, וכמה מהם הועברו לידי מרכז המחקר והמידע של הכנסת, לבקשתו.⁷ בנתוני המועמדים נכללים המועמדים התקינים בלבד (ללא מועמדים שנפסלו או פרשו). הנתונים הם עד תחילת ינואר 2019; היות שבמועד זה טיוב הנתונים על ידי משרד הפנים טרם הסתיים, הנתונים אינם סופיים לגמרי.

⁵ שיטת ניתוח האשכולות יוצרת מצב שבו השונות בערכי המדד בתוך האשכולות תהיה מינימלית, ושונות ערכי המדד בין האשכולות תהיה מקסימלית. הלשכה המרכזית לסטטיסטיקה, **הודעה לתקשורת: אפיון יחידות גאוגרפיות וסיווג לפי הרמה החברתית-כלכלית של האוכלוסייה בשנת 2015**, 28 בנובמבר 2018.

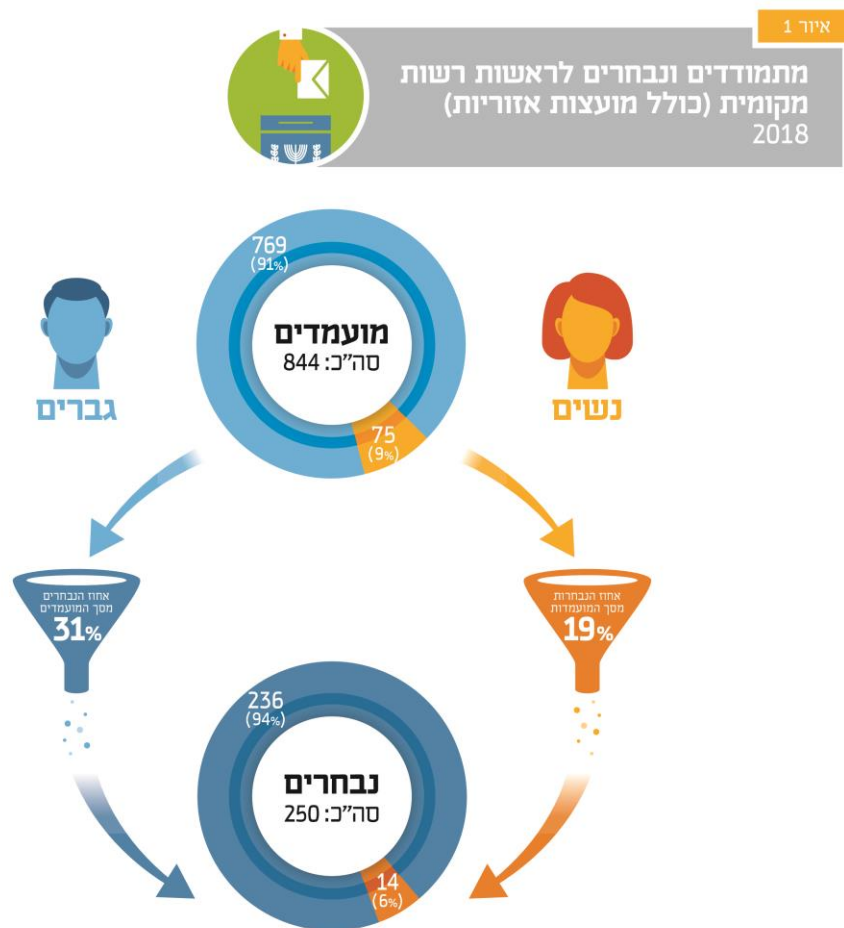
⁶ מקור הנתונים בדבר שיעור האוכלוסייה החרדית ברשויות המקומיות: מתן שחק, **נתונים על דמוגרפיה ותעסוקה של חרדים בערים הגדולות**, 16 ביולי 2017. הנתונים מבוססים על אומדן שערכה ד"ר לי כהנר, על פי נתוני שנת 2015.

⁷ משרד הפנים, **רשימת נבחרים בעיריות ובמועצות מקומיות, רשימת נבחרים במועצות אזוריות**, כניסה: 1 בינואר 2019; מאיה שרון-כהן, סגנית המפקחת הארצית על הבחירות, דוא"ל, תשובה על פניית מרכז המחקר והמידע של הכנסת, 2 בינואר 2019; שלומית גולדשטיין, מנהלת תחום תפעול בחירות ברשויות המקומיות במשרד הפנים, דוא"ל תשובה על פניית מרכז המחקר והמידע של הכנסת, 28 בנובמבר 2017.



2. ייצוג נשים בקרב ראשי רשויות (כולל מועצות אזוריות)

לפני הבחירות המוניציפליות האחרונות כיהנו שש נשים בראש רשות מקומית (עירייה, מועצה מקומית או מועצה אזורית). אחרי הבחירות עלה מספר העומדות בראש רשות ל-14, שהן 6% מ-250 ראשי הרשויות שנבחרו בבחירות 2018. כל ראשות הרשות מכהנות ברשויות יהודיות לא-חרדיות. באיור שלהלן מוצגים נתוני המועמדים והנבחרים בבחירות לראשות הרשויות.

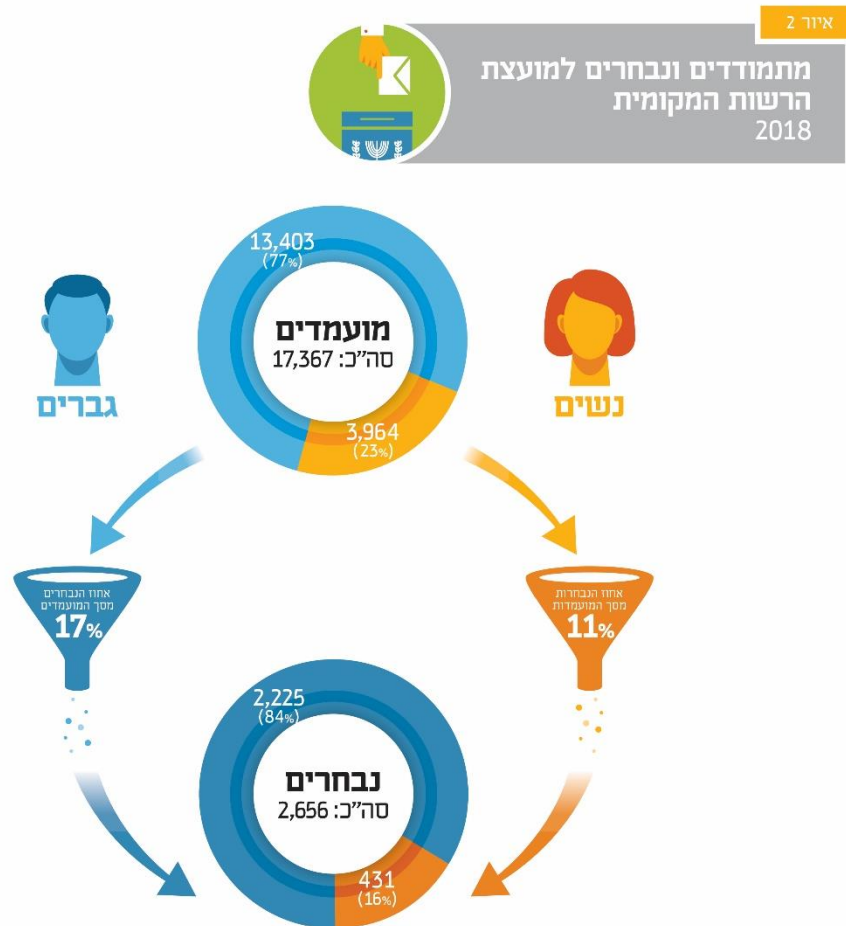


על פי נתוני משרד הפנים, על המתמודדים לראשות הרשויות והנבחרים לתפקיד זה בבחירות 2018, נראה שנשים צריכות לדגל על שתי משוכות כדי להיבחר לעמוד בראש רשות: המשוכה הראשונה היא עצם ההתמודדות – רק 9% מהמתמודדים לראשות הרשויות ב-2018 היו נשים. המשוכה השנייה היא ההיבחרות – מהנתונים אפשר ללמוד שהסיכויים של מתמודדת אישה להיבחר נמוכים מהסיכויים של מתמודד גבר: כמעט שליש מהמתמודדים הגברים נבחרו למשרה, ואילו רק חמישית מהמועמדות נבחרו. לפיכך שיעור הנשים בקרב ראשי הרשויות הוא כאמור 6% בלבד – נמוך משיעורן בקרב כלל המתמודדים. כמו כן, אפשר ללמוד מנתוני משרד הפנים כי ברבע מהרשויות (63 מתוך 250 רשויות), ובהן שתי מועצות מקומיות ערביות, הייתה לפחות מתמודדת אחת לראשות הרשות.



3. ייצוג נשים במועצת הרשות המקומית⁸

לאחר בחירות 2018 נבחרו לכהן במועצות הערים והמועצות המקומיות 431 נשים, שהן 16.2% מכלל חברי המועצות – גידול של כמעט 3 נקודות האחוז משיעור הנשים במועצות לאחר בחירות 2013 (13.5%). בבחירות במועצות האזוריות נבחרו 216 חברות מועצה – 19% מכלל חברי המועצה הנבחרים. באיור שלהלן מוצגים נתוני המועמדים והנבחרים בבחירות 2018 למועצת הרשות המקומית (ללא מועצות אזוריות).



על פי נתוני התרשים, כמו בבחירות לראשות הרשויות – גם בבחירות למועצת הרשות שיעור הנשים בקרב המועמדים (23%) גבוה משיעורן בקרב הנבחרים (16%); 17% מהמועמדים הגברים הצליחו להיבחר למועצה, ואילו רק 11% מהמועמדות נבחרו. משמעות הדבר היא שלא רק שנשים הן מיעוט בקרב המועמדים בבחירות – סיכוייהן להיבחר נמוכים מאלו של מועמדים גברים. כלומר, כמו המצב בהתמודדות לתפקיד ראש ראשות, גם בבחירות למועצת הרשות, לשם הגדלת ייצוג הנשים יש לדלג על שתי משוכות: הגדלת ייצוג הנשים בקרב המתמודדים והגדלת סיכויי ההיבחרות שלהן באמצעות הצבתן במקומות ריאליים ברשימת המתמודדים. בהקשר זה חשוב לציין שבסיעה ממוצעת ברשויות המקומיות

⁸ במניין חברי מועצת הרשות נספרים גם ראשי רשויות שהם חלק ממועצת הרשות – בערים ובמועצות מקומיות עליהם להיבחר לכל תפקיד בנפרד, ואילו במועצות אזוריות ראש המועצה הנבחר הופך עם היבחרו לחבר מועצה.

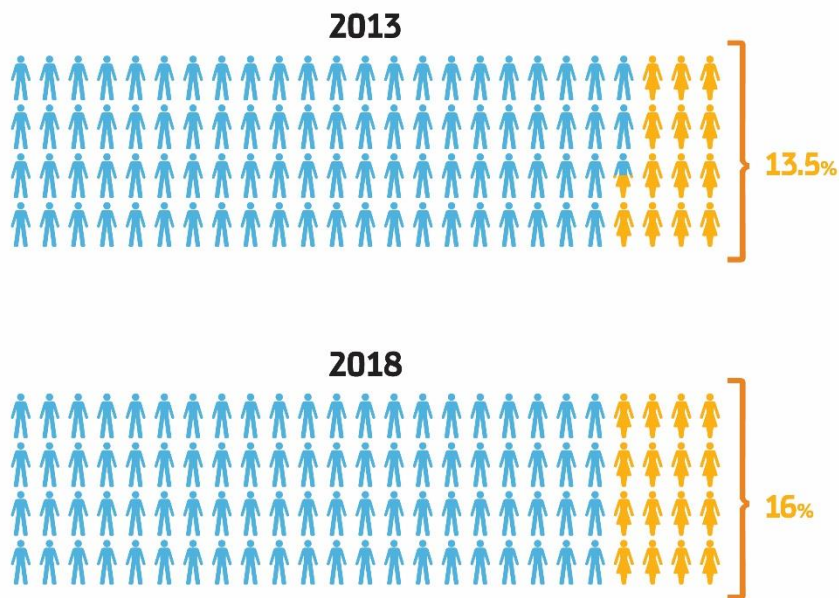


יש שני חברים. כמחצית הסייעות הן סיעות יחיד; בקרוב ל-80% מהסייעות יש שני חברים או פחות. כלומר, אם אישה אינה עומדת בראש רשימה או מוצבת במקום השני ברשימה, סיכוייה להיבחר לחברת מועצה נמוכים. למידע נוסף על מכסות ייצוג לנשים בפרט, ועל כלים להעלאת ייצוג נשים בפוליטיקה בכלל, ראו מסמך מרכז המחקר והמידע של הכנסת בנושא [ייצוג הולם לנשים בשלטון המקומי: תמונת מצב בישראל](#) [מבט משווה](#).⁹



איור 3

שיעור הנשים מכלל חברי המועצה
2018, 2013



ב-190 הרשויות שבהן נערכו בחירות הן ב-2013 והן ב-2018 גדל מספר הנשים במועצות הרשויות ב-100 (גידול בשיעור של 31% ביחס למספר הנשים ברשויות אלו ב-2013 נשים לאחר בחירות 2018). אך, כאמור, וכפי שאפשר לראות בתרשים שלעיל, הגידול המספרי הוא ב-2.7 נקודות האחוז בלבד בשיעור הנשים בקרב חברי המועצה ברשויות שהשתתפו בכל אחת ממערכות הבחירות (גידול מ-13.5% ב-2013 ל-16.2% ב-2018). יצוין כי הבדל זה נמצא מובהק.¹⁰

⁹ רינת בניטה ושלי מזרחי סימון, [ייצוג הולם לנשים בשלטון המקומי: תמונת מצב בישראל ומבט משווה](#), מרכז המחקר והמידע של הכנסת, 5 במרס 2018.

¹⁰ נערכה בדיקת השערות להפרש הפרופורציות בין שיעור הנשים חברות המועצה לאחר בחירות 2013 ושיעור הנשים לאחר בחירות 2018. בבדיקה נמצא כי ההבדל מובהק ברמת מובהקת של $p < 0.01$. ניתוחי ההסקה הסטטיסטיות במסמך נערכו על ידי חדוה קפלינסקי, כלכלנית במחלקה לפיקוח תקציבי במרכז המחקר והמידע של הכנסת.



הכנסת

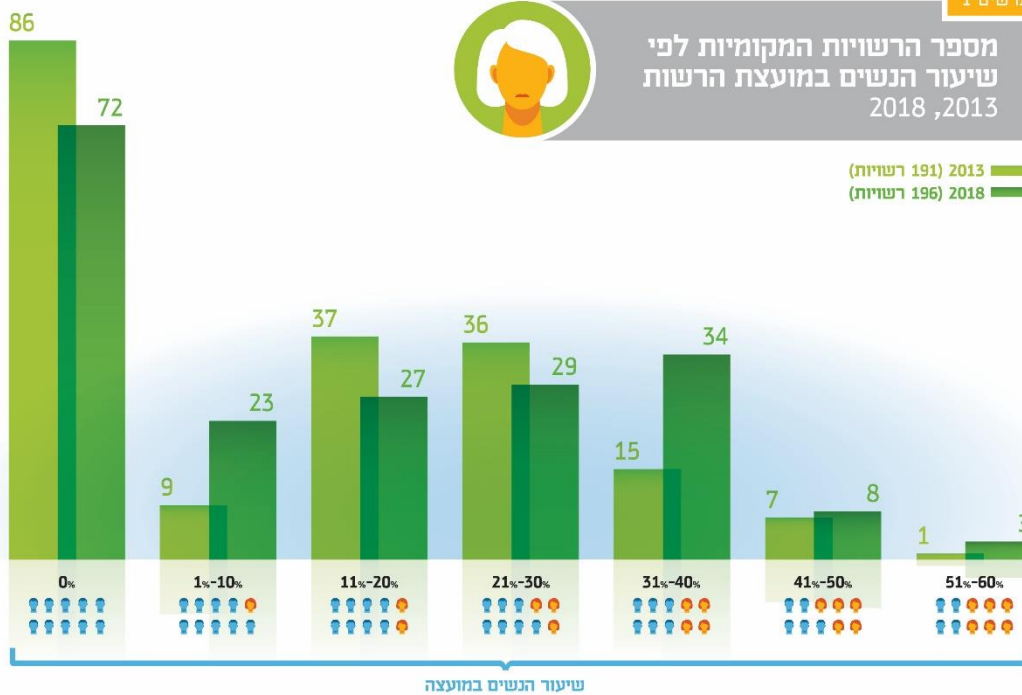
מרכז המחקר והמידע

תרשים 1



מספר הרשויות המקומיות לפי שיעור הנשים במועצת הרשות 2018, 2013

2013 (רשויות 191) ■
2018 (רשויות 196) ■

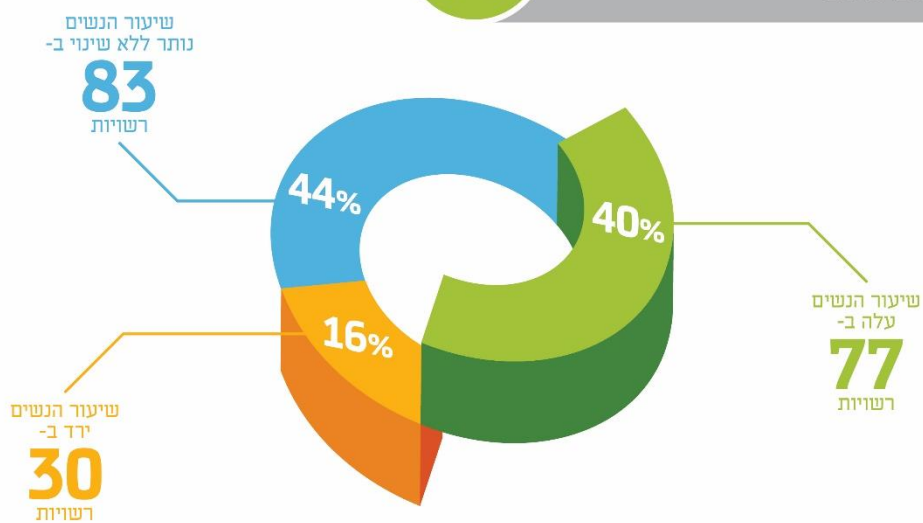


כפי שאפשר להסיק מנתוני התרשים, ב-37% מ-196 הרשויות המקומיות שהשתתפו בבחירות 2018 נשים אינן מיוצגות במועצת הרשות כלל. כמעט כל הרשויות שאין בהן ייצוג נשים (96%) הן רשויות ערביות או חרדיות. בכך ניכר שיפור לעומת הייצוג לאחר בחירות 2013 – בבחירות אלו, ב-45% מ-191 הרשויות שהשתתפו בבחירות נשים לא היו מיוצגות כלל. לאחר בחירות 2018 ייצוג הנשים עולה על מחצית חברי המועצה רק בשלוש רשויות; לאחר בחירות 2013 ייצוגן עלה על מחצית החברים רק בשתי רשויות.

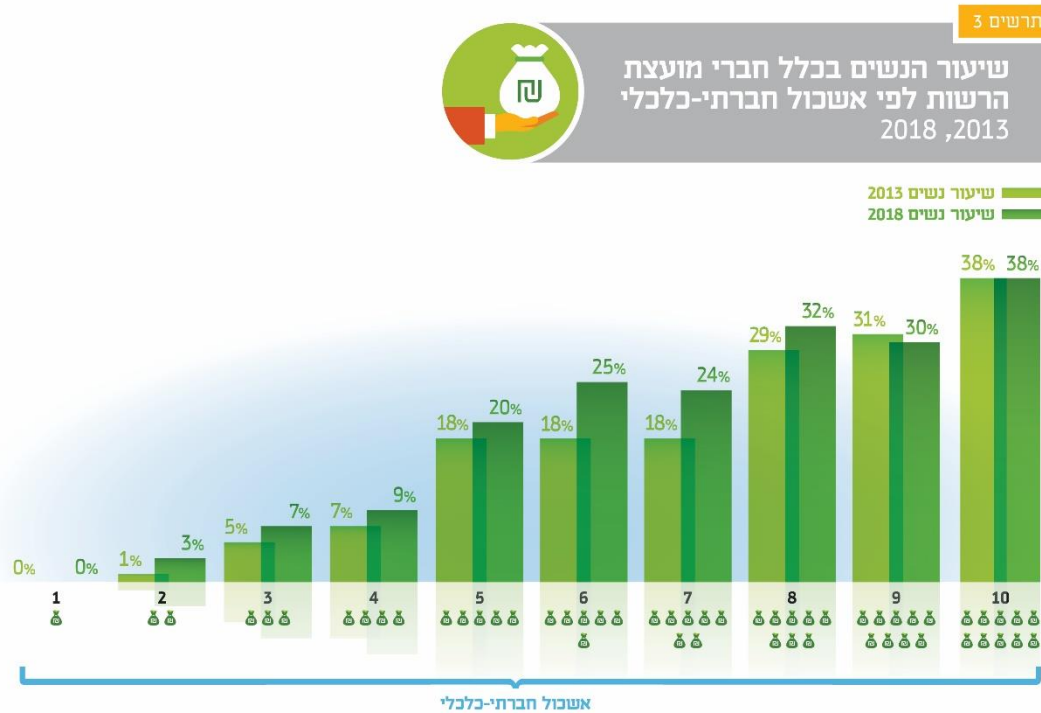
תרשים 2



מגמת השינוי בשיעור הנשים במועצת הרשות 2018-2013



מבחינת השינוי בייצוג הנשים בין בחירות 2013 לבחירות 2018 אפשר ללמוד כי שיעור הנשים במועצת הרשות עלה ב-40% מהרשויות שבהן נערכו בחירות בשתי השנים, נשאר ללא שינוי ב-44% מהרשויות וירד ב-16% מהרשויות. ב-17 רשויות שלא היה בהן ייצוג לנשים לאחר בחירות 2013 התמנו נשים למועצת הרשות בבחירות 2018. לעומת זאת, בחמש רשויות שהיה בהן ייצוג לנשים לאחר בחירות 2013 לא התמנתה אישה בבחירות 2018. **שיעור הנשים בכל רשות אחרי בחירות 2013 ואחרי בחירות 2018 מובא בנספח בסוף המסמך.**



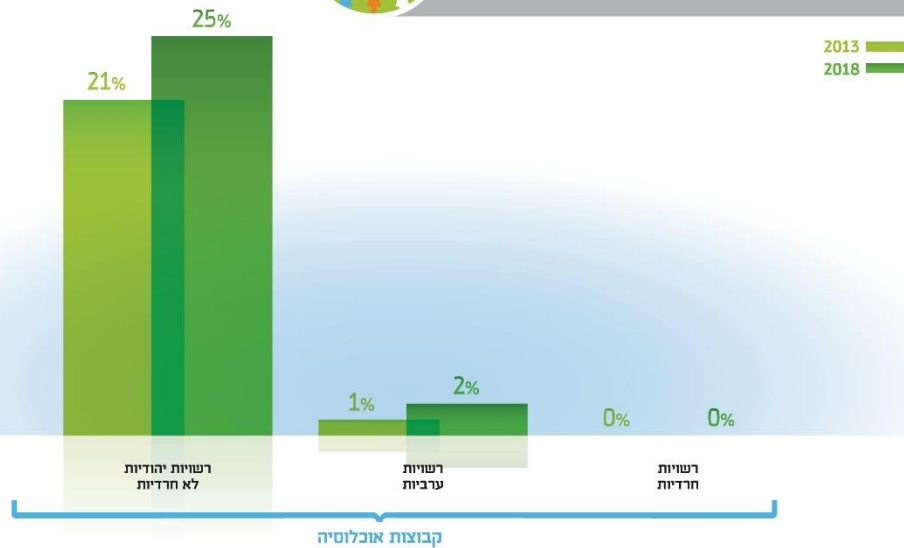
על פי הנתונים המוצגים בתרשים, ככל שהרמה החברתית-כלכלית של הרשות גבוהה יותר – שיעור הנשים בקרב חברי המועצה גדול יותר. כאמור, באשכול 10 יש שתי רשויות בלבד, ועל כן יש לנקוט משנה זהירות בהסקת מסקנות גורפות על סמך מאפייניהן.

כמעט בכל האשכולות חל שיפור במידת הייצוג של נשים במועצת הרשות אחרי בחירות 2018. השיפור הגדול ביותר (בנקודות האחוז) חל באשכולות 6–7, שבהם שיעור הנשים במועצה עלה ב-6 נקודות האחוז. כאמור, היות שחל שינוי בדירוג כמה מהרשויות בין מערכת בחירות אחת לשנייה, באשכולות לא נכללות בהכרח אותן רשויות בכל אחת מהשנים.





שיעור הנשים בכלל חברי מועצת הרשות לפי קבוצת אוכלוסייה 2018, 2013



מבחינת הנתונים לפי קבוצות האוכלוסייה המתגוררות ברשויות אפשר לראות הבדלים ניכרים בשיעור הנשים במועצת הרשות: ברשויות חרדיות (רשויות שיותר ממחצית תושביהן חרדים, כאמור) אין כלל נשים במועצת הרשות; ברשויות הערביות שיעור הנשים נמוך מאוד, אם כי הוא עלה לאחר בחירות 2018; ברשויות היהודיות שאינן חרדיות רבע מחברי המועצה שנבחרו בבחירות 2018 היו נשים (לעומת 21% אחרי בחירות 2013).

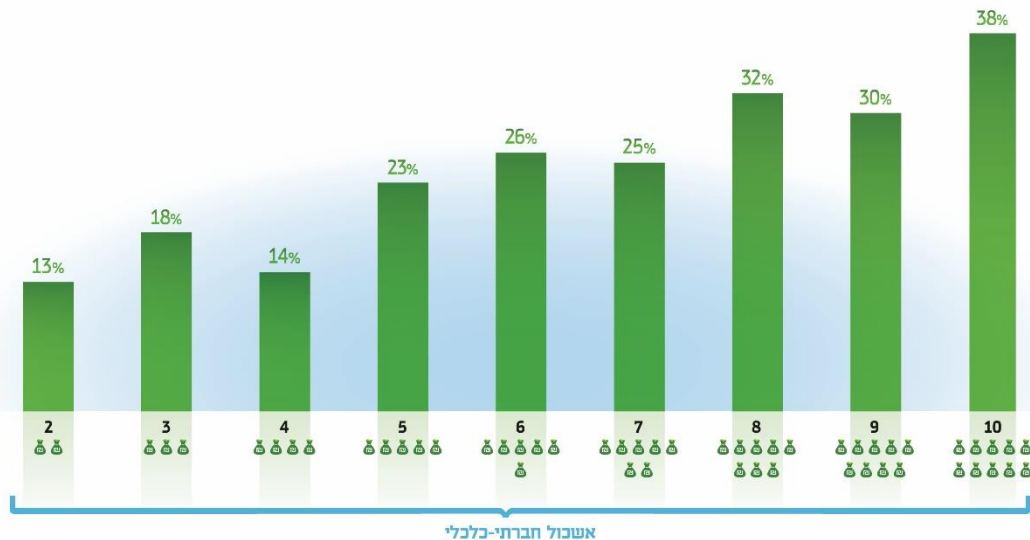
לצורך מסמך זה, נערכה בדיקת רגרסיה שבה נבחן שיעור הנשים במועצת הרשות לאחר בחירות 2018 כפונקציה של מספר משתנים מסבירים: זירוג חברתי-כלכלי של הרשות; קבוצת האוכלוסייה של הרשות וגודל הסיעה הממוצע במועצת הרשות. מודל הרגרסיה נמצא מובהק ($R^2=0.696$); ונמצא קשר מובהק בין כל המשתנים לשיעור הנשים: לדירוג החברתי-כלכלי קשר חיובי לשיעור הנשים במועצת הרשות ($\beta=0.412$; $p<0.01$); לקבוצת אוכלוסייה חרדית וערבית קשר שלילי לשיעור הנשים במועצת הרשות ($\beta_{(Arab)}=-0.472$; $\beta_{(Haredi)}=-0.191$; $p<0.01$); לגודל סיעה ממוצע קשר חיובי לשיעור הנשים במועצת הרשות; אם כי קשר זה חלש יחסית לקשר של המשתנים האחרים ($\beta=0.087$; $p<0.05$). המשתנה "גודל סיעה ממוצע" הוכנס למודל הרגרסיה משום שהתברר שקיימות, כאמור, שתי משוכות שעל נשים לעבור כדי להיבחר למועצת הרשות – התמודדות והיבחרות – ושיכולת ההיבחרות תלויה במיקום המועמדת ברשימת המתמודדים. היות שכפי שיוצג בהמשך הדברים, רק 7% מרשימות המועמדים בבחירות 2018 היו בראשות אישה, ההנחה הייתה שככל שסיעה במועצה תהיה גדולה יותר – כך יגדלו הסיכויים שייכללו בה גם נשים. כאמור, תרומת משתנה זה להסבר השונות בשיעור חברות המועצה מועטה יחסית, וייתכן שהדבר נובע מהשונות הקטנה בגודל הסיעה הממוצע בין הרשויות: רק בשישית מהרשויות (27 רשויות) בסיעה ממוצעת במועצה יש שלושה חברים או יותר.

בהינתן תמונת המצב בתרשים שלעיל, ולאור הקשר המוכר בין קבוצת אוכלוסייה למצב כלכלי-חברתי, נבחן שיעור חברות המועצה בחלוקה לפי אשכולות חברתיים-כלכליים גם בתוך קבוצת הרשויות היהודיות שאינן חרדיות, כפי שמוצג בתרשים שלהלן.





שיעור הנשים בכלל חברי המועצה ברשויות יהודיות לא-חרדיות לפי אשכול חברתי-כלכלי 2018



* באשכול 10 שתי רשויות בלבד
** אין רשויות יהודיות לא-חרדיות באשכול 1

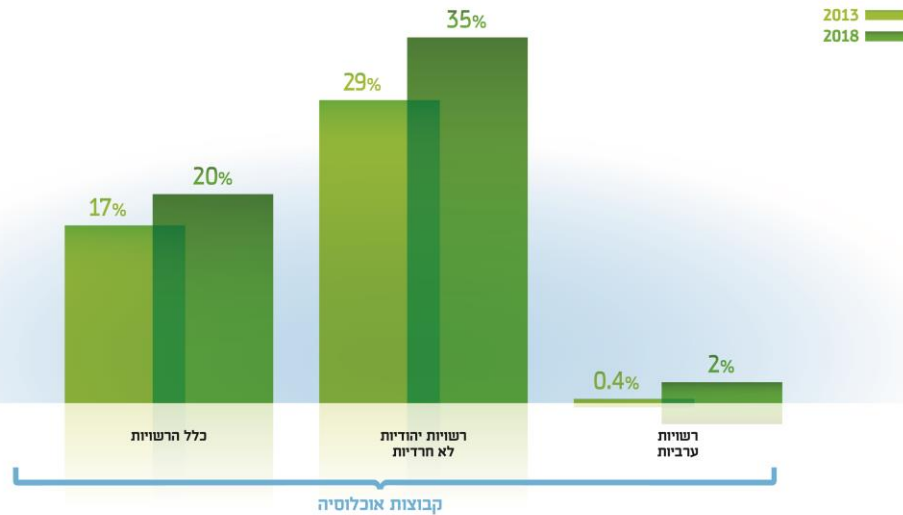
מנתוני התרשים אפשר ללמוד כי ככלל, גם כאשר ממקדים את הבדיקה ברשויות יהודיות שאינן חרדיות – ברשויות ברמה חברתית-כלכלית גבוהה שיעור הייצוג של נשים גבוה יותר. בחלוקה גסה אפשר לומר שברשויות יהודיות לא-חרדיות המשתייכות לאשכולות החברתיים-כלכליים הנמוכים (2–4), כ-15% מחברי המועצה הן נשים; באשכולות הבינוניים (5–7) שיעור הנשים במועצה הוא כ-25%; באשכולות הגבוהים (8–10) שיעור הנשים במועצה הוא כ-30%. נערכה בדיקת רגרסיה שבה נבחן שיעור הנשים לאחר בחירות 2018 ברשויות היהודיות הלא-חרדיות כפונקציה של הדירוג החברתי-כלכלי של הרשות ושל גודל הסיעה הממוצע במועצת הרשות. מודל הרגרסיה נמצא מובהק ($R^2=0.28$; $F_{109}^2=21.206$; $p<0.01$), ונמצא שלשני המשתנים יש קשר מובהק לשיעור הנשים: לדירוג החברתי-כלכלי יש קשר חיובי לשיעור הנשים במועצת הרשות ($\beta=0.488$; $p<0.01$), וגם לגודל הסיעה הממוצע יש קשר חיובי לשיעור הנשים במועצת הרשות ($\beta=0.186$; $p<0.05$).

כאמור, בתיקון 12 לחוק הרשויות המקומיות (מימון בחירות) נקבע שינתן מימון בחירות מוגדל לכל סיעה במועצת הרשות המקומית שבמועד הגשת דוח חיובי של מבקר המדינה על ניהול חשבונות הסיעה (ככלל, עד עשרה חודשים לאחר מועד הבחירות¹¹) לפחות שליש מחבריה נשים. אף שהמועד לקביעת הזכאות עדיין לא הגיע, נציג להלן את שיעור הסיעות שלפחות שליש מחבריהן נשים, לפי נתוני ינואר 2019. יודגש כי הזכאות למימון מוגדל תידון במשרד הפנים רק לאחר מועד הגשת דוח מבקר המדינה על ניהול חשבונות הסיעה, ועל פי שיעור הנשים בסיעה במועד הגשת הדוח.

¹¹ כאמור, בעבור כמה מסיעות האם והרשימות המשותפות נדחה מועד הגשת דוח המבקר בענייןן למאי 2020.



שיעור הסיעות שלפחות שלישי מחבריהן נשים בכלל הסיעות, לפי קבוצת אוכלוסייה 2018, 2013



על פי נתוני התרשים, לאחר בחירות 2018 רק בחמישית מהסיעות בכלל הרשויות המקומיות שיעור הנשים הוא כשליש מחברי הסיעה לפחות (עלייה של שלוש נקודות האחוז מבחירות 2013). ברשויות היהודיות הלא-חרדיות שיעור זה גדול יותר והוא יותר משליש מהסיעות (עלייה של שש נקודות האחוז מבחירות 2013).

3.1 מועמדים למועצת הרשות ברשויות המקומיות

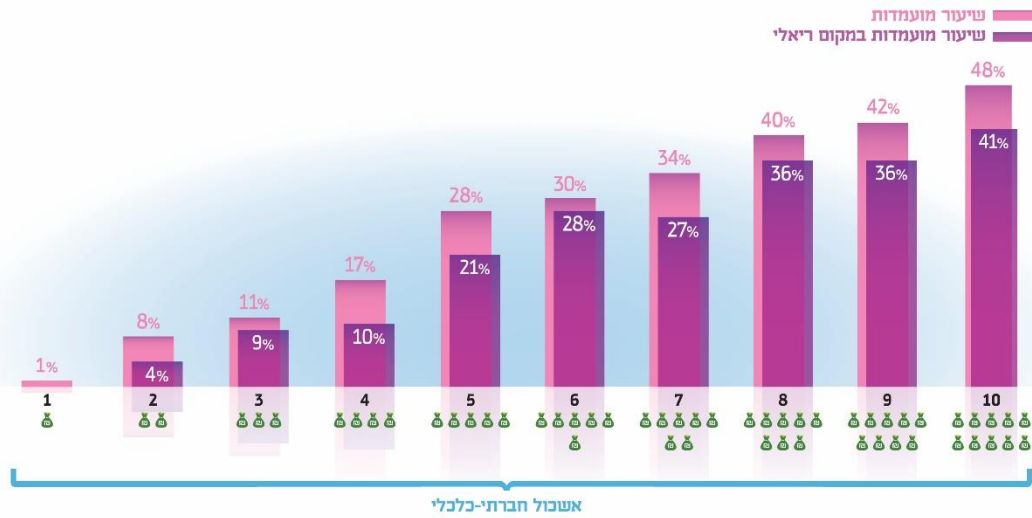
מלבד נתוני הנשים בקרב הנבחרים ברשויות המקומיות שהוצגו לעיל, ביקשנו לבדוק גם את שיעור הנשים בקרב המועמדים בבחירות. בשל הפער הניכר בין שיעור הנשים בקרב המועמדים לבין שיעורן בקרב הנבחרים (שהוצג באיור 2 לעיל), הגדרנו משתנה נוסף – שיעור המועמדות שהוצבו במקום ריאלי ברשימת המועמדים. לצורך זה, מספר המועמדים הריאליים בכל רשימה הוגדר כמספר הנבחרים בפועל בתוספת מועמד אחד נוסף. בהקשר זה חשוב לציין כי מלבד העובדה שמשנתה זה קשור במישרין למשתנה של חברי המועצה הנבחרים, שכן הוא נגזר ממנו, הוא מגדיל את משקלן של סיעות קטנות (שכן כל סיעה, יהיה גודלה אשר יהיה, מקבלת תוספת זהה של מועמד אחד), ומתעלם מרשימות שלא הצליחו להכניס שום מועמד למועצה.¹² על כן, יש להתייחס למשתנה זה במשנה זהירות.

בבחירות 2018 התמודדו כמעט 4,000 נשים על מושב במועצת הרשות (23% מכלל המתמודדים). כ-700 מהן התמודדו על מקום ריאלי (18% מכלל המתמודדים הריאליים). 135 מתמודדות עמדו בראש הרשימה למועצה (7% מכלל הרשימות). כפי שמוצג בתרשים 7 להלן, נמצאו הבדלים בין הרשויות על פי אשכול החברתי-כלכלי שאליו הן משתייכות.

¹² בהקשר זה יצוין כי נערכה בדיקה שבה נכללו רשימות שלא נכנסו למועצה, והיא העלתה נתונים דומים לאלו שיוצגו להלן (שיעור נשים מעט נמוך יותר).



שיעור הנשים בקרב המועמדים למועצת הרשות והמועמדים הריאליים למועצת הרשות, לפי אשכול חברתי-כלכלי 2018

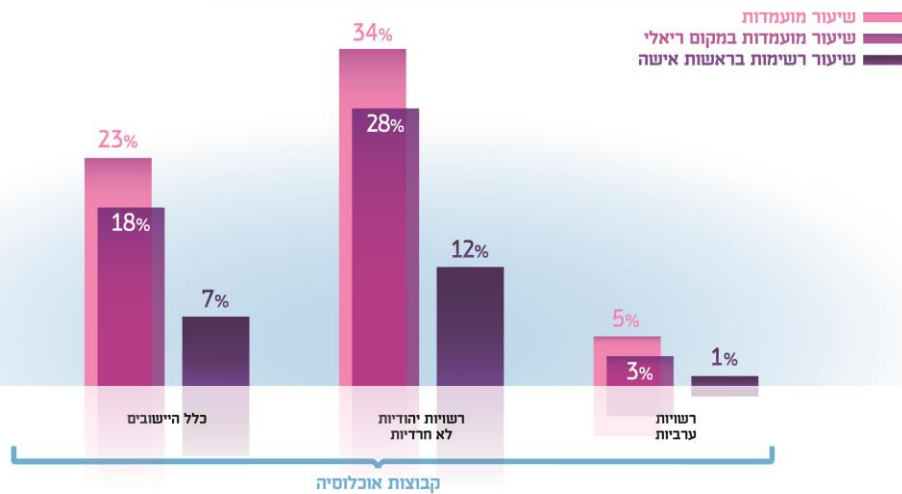


* מועמדות ריאלית הוגדרה כמספר הנבחרים בכל רשימה בתוספת מועמד אחד נוסף
 ** באשכול 10 שתי רשויות בלבד

על פי נתוני התרשים, כמו בנתוני הנבחרים, הן בקרב כלל המועמדים והן בקרב המועמדים הריאליים שיעור הנשים עולה ככל שרמתה החברתית-כלכלית של הרשות גבוה יותר. הבדלים ניכרים בין הרשויות נמצאו גם לפי האוכלוסייה המתגוררת בהן. כפי שמוצג בתרשים 8 שלהלן.



שיעור הנשים בקרב המועמדים למועצת הרשות והמועמדים הריאליים* למועצת הרשות, ושיעור הרשימות בראשות אישה, לפי קבוצת אוכלוסייה 2018



* מועמדות ריאלית הוגדרה כמספר הנבחרים בכל רשימה בתוספת מועמד אחד נוסף



יצוין כי בבחירות 2018 לא היו נשים שהתמודדו למועצת הרשות ברשויות החרדיות כלל, ואילו בבחירות 2013 התמודדו 16 נשים על מקום במועצה ברשויות חרדיות (4% מכלל המועמדים ברשויות אלו). אחת מהן אף עמדה בראש רשימה. אף אחת מהמתמודדות לא נבחרה לכהן במועצת הרשות.

השיעור הנמוך של הרשימות שבראשן אישה, לצד העובדה שברוב הרשויות הסיעות במועצה הן בדרך כלל קטנות (בסיעה ממוצעת יש שני חברים; ביותר מ-80% מהסיעות יש שני חברים או פחות), עשויים להסביר, ולו במידה מסוימת, את סיכויי ההיבחרות הנמוכים של נשים לעומת גברים: כאמור, 17% מהמועמדים הגברים נבחרו למועצת הרשות לעומת 11% מהמועמדות הנשים. בהקשר זה יוזכר שנמצא שלגודל הסיעה הממוצע ברשות יש קשר חיובי ומובהק לשיעור הנשים במועצת הרשות.



נספח: שיעור הנשים במועצת הרשות בכל רשות, 2013, 2018

שם רשות	שיעור נשים במועצה 2013	שיעור נשים במועצה 2018
סביון	50%	33%
קריית ביאליק	27%	33%
קריית ים	27%	33%
קרני שומרון	11%	33%
שלומי	11%	33%
תל אביב - יפו	35%	32%
רמת גן	20%	32%
רעננה	42%	32%
ראשון לציון	14%	31%
באר יעקב	18%	31%
גן יבנה	23%	31%
זכרון יעקב	30%	31%
יקנעם עילית	15%	31%
אורנית	33%	30%
בית דגן	33%	30%
גבעתיים	41%	29%
נצרת עילית	19%	29%
רמת השרון	33%	29%
חיפה	19%	29%
הרצליה	26%	29%
אשקלון	17%	28%
קריית עקרון	18%	27%
אור יהודה	33%	27%
נס ציונה	27%	27%
קריית מוצקין	13%	27%
שדרות	23%	27%
חולון	11%	26%
נשר	15%	23%
קדימה-צורן	23%	23%
אלקנה	22%	22%
בית אריה	22%	22%
בני עייש	13%	22%

שם רשות	שיעור נשים במועצה 2013	שיעור נשים במועצה 2018
מתולה	43%	57%
אבן יהודה	36%	55%
קריית טבעון	31%	54%
אלפי מנשה	33%	44%
הר אדר	44%	44%
להבים	33%	44%
פרדסה	22%	44%
קצרין	33%	44%
ראש פינה	14%	44%
כפר שמריהו	29%	43%
נהריה	18%	41%
קריית אונו	33%	40%
אריאל	31%	38%
בנימינה-גבעת עדה	27%	38%
גני תקווה	23%	38%
מזכרת בתיה	33%	38%
באר שבע	33%	37%
אזור	18%	36%
אפרת	33%	36%
ירוחם		36%
נוכב יאיר	25%	36%
בת ים	20%	36%
הוד השרון	27%	35%
כרמיאל	35%	35%
אליכין	22%	33%
בית אל	11%	33%
גבעת שמואל	31%	33%
חריש	29%	33%
כפר סבא	29%	33%
מבשרת ציון	20%	33%
מעלה אדומים	27%	33%
מצפה רמון	56%	33%

הרשויות מוצגות בסדר יורד מהרשות עם שיעור הנשים הגבוה ביותר לאחר בחירות 2018
 ♀ ראשת רשות



הכנסת

מרכז המחקר והמידע

שם רשות	שיעור נשים במועצה 2018	שיעור נשים במועצה 2013
כעביה- טבאש- תגי'אג'רה	11%	0%
קריית ארבע	11%	22%
רמלה	11%	6%
ג'ש (גוש חלב)	10%	0%
ראמה	10%	0%
♀ בית שמש	10%	5%
חדרה	10%	16%
אל-אסד דייר	9%	0%
מגידל שמש	9%	
אעבלין	8%	
דייר חנא	8%	0%
עספיא	8%	0%
אור עקיבא	8%	8%
בית שאן	8%	0%
טירת כרמל	8%	8%
כפר כנא	8%	0%
מגאר	8%	0%
מעלות- תרשיחא	8%	15%
קריית מלאכי	8%	0%
ג'דיידה-מכר	7%	0%
מגיד אל- כרום	7%	0%
יבנה	7%	13%
נתיבות	7%	7%
צפת	7%	7%
טמרה	6%	0%
עראבה	6%	0%
אבו גוש	0%	0%
אבו סנאן	0%	0%
אום אל- פחם	0%	0%
אכסאל	0%	0%
אלעד	0%	0%
בועיינה- נוג'ידאת	0%	0%

שם רשות	שיעור נשים במועצה 2018	שיעור נשים במועצה 2013
כפר ורדים	22%	44%
כפר תבור	22%	33%
מיתר	22%	22%
עומר	22%	22%
קדומים	22%	22%
רמת ישי	22%	22%
לוד	21%	11%
מודיעין- מכבים- רעות	21%	26%
אשדוד	21%	16%
פתח תקווה	21%	4%
גדרה	20%	29%
טבריה	20%	0%
ערד	20%	
♀ פרדס חנה- כרכור	20%	27%
רחובות	20%	17%
ירושלים	19%	11%
♀ נתניה	19%	♀ 19%
עכו	18%	24%
קריית אתא	18%	12%
נצרת	16%	21%
גבעת זאב	15%	27%
♀ כפר יונה	15%	31%
קריית שמונה	15%	15%
שוהם	15%	23%
מגדל	14%	0%
מעלה אפרים	14%	14%
אופקים	13%	0%
דימונה	13%	20%
♀ יהוד-מונוסון	13%	♀ 13%
מגדל העמק	13%	7%
אילת	12%	10%
עפולה	12%	7%
קריית גת	12%	6%
ראש העין	12%	13%

הרשויות מוצגות בסדר יורד מהרשות עם שיעור הנשים הגבוה ביותר לאחר בחירות 2018
♀ ראשת רשות



הכנסת

מרכז המחקר והמידע

שם רשות	שיעור נשים במועצה 2018	שיעור נשים במועצה 2013
כפר קאסם	0%	0%
כפר קרע	0%	0%
לקיה	0%	0%
מודיעין עילית	0%	0%
מזרעה	0%	0%
מעיליא	0%	0%
מעלה עירון	0%	0%
משהד	0%	0%
נחף	0%	0%
סאגור	0%	0%
סחינן	0%	7%
עגיר	0%	0%
עילבון	0%	11%
עילות	0%	0%
עין מאהל	0%	0%
עין קנייא	0%	
עמנואל	0%	0%
ערערה	0%	0%
ערערה- בנגב	0%	0%
פורידיס	0%	0%
פסוטה	0%	0%
פקיעין (בוקיעה)	0%	0%
קלנסווה	0%	0%
קריית יערים	0%	0%
רהט	0%	0%
ריינה	0%	0%
רכסים	0%	0%
שבלי - אום אל-גנם	0%	0%
שגב-שלום	0%	0%
שעב	0%	0%
שפרעם	0%	0%
תל שבע	0%	0%
תל מונד		45%

שם רשות	שיעור נשים במועצה 2018	שיעור נשים במועצה 2013
בוקעאטא	0%	
ביר אל- מכסור	0%	0%
בית גן	0%	0%
ביתר עילית	0%	0%
בני ברק	0%	0%
בסמ"ה	0%	0%
בסמת טבעון	0%	0%
בענה	0%	0%
ג'ולם	0%	0%
גלגזליה	0%	0%
ג'סר א-זרקא	0%	0%
דאלית אל-כרמל	0%	0%
דבוריה	0%	0%
זמר	0%	0%
זרזיר	0%	0%
חורה	0%	0%
חורפיש	0%	0%
חצור הגלילית	0%	11%
טובא-זנגריה	0%	0%
טורעאן	0%	0%
טירה	0%	0%
יאנוח-ג'ת	0%	0%
יבנאל	0%	11%
יסוד המעלה	0%	14%
יפיע	0%	0%
ידכא	0%	0%
כאבול	0%	0%
כאוכב אבו אל-היג'א	0%	0%
כסיפה	0%	0%
כסרא-סמיע	0%	0%
כפר ברא	0%	0%
כפר יאסיף	0%	0%
כפר כמא	0%	0%
כפר מנדא	0%	0%

הרשויות מוצגות בסדר יורד מהרשות עם שיעור הנשים הגבוה ביותר לאחר בחירות 2018
♀ ראשת רשות



הכנסת

מרכז המחקר והמידע

