

# ניתוח משקלו של מעמד הביניים והשינויים שחלו בו בשנים 2008–2017

כתיבה: נתן שבע, כלכלן | אישור: אליעזר שוורץ, ראש צוות

עריכה לשונית: מערכת דברי הכנסת

תאריך: כ"ב באייר תשפ"א, 4 במאי 2021

סקירה כלכלית

## תוכן העניינים

1	תמצית	1
2	סקירת ספרות על מעמד הביניים ותרומתו לפעילות הכלכלית	1
3	מעמד הביניים בישראל	2
3	2.1 גודלו של מעמד הביניים בישראל	
7	2.2 ניתוח השינוי בהכנסה לפי עשירוני הכנסה ולפי מעמד	
11	3. הוצאות מעמד הביניים על דיור ומזון	3
11	3.1 ההוצאה על דיור	
13	3.2 ההוצאה על מזון	
14	4. מבט משווה על מעמד הביניים במדינות ה-OECD	4
16	4.1 השינויים בשכרם של העובדים ממעמד הביניים	
17	4.2 מעבר בין מעמדות או מוביליות חברתית	
17	4.3 חלקו של מעמד הביניים בישראל ביחס למדינות ה-OECD	

## תמצית

מעמד הביניים הוא אחד הכוחות המניעים את הכלכלה והחברה בכל מדינה. חלק ניכר מהוצאותיו הן עבור דיור, חינוך, מזון, ביגוד, בריאות ושירותים אחרים. בכך מעמד הביניים מניע את הצריכה הפרטית, שהיא מרכיב מרכזי בפעילות הכלכלית ובצמיחה של המשק. כמו במחקרים כלכליים אחרים, במסמך זה הוגדר מעמד הביניים כמשקי בית שהכנסותיהם הן בין 75% ל-200% מההכנסה החציונית למשק בית לפי נפש סטנדרטית משקלל את מספר הנפשות המבטא את היתרון לגודל של משק הבית. ככלל כשמספר הנפשות עולה יורדת ההוצאה לנפש נוספת. על סמך הגדרה זאת, משקי בית שהכנסותיהם בשנת 2017 היו 10,500 ש"ח עד 28,000 ש"ח נטו נכללים במעמד הביניים.

על פי ניתוח של מרכז המחקר והמידע של הכנסת, בשנים 2008–2017 חלקו של מעמד הביניים באוכלוסייה בישראל עלה מ-48.4% ל-53.9% וחלקו בעוגת ההכנסות גדל מ-51.2% ל-59.1%. אלה הן סיבות אפשריות לעלייה במשקל של מעמד הביניים בכלל האוכלוסייה: הצמיחה במשק הובילה בין היתר לגידול בשיעור התעסוקה הממוצע במשק בית ולגידול בשכר, ובעקבות זאת משקי בית מהמעמד הנמוך עברו למעמד הביניים; שינויים במדיניות הקצבאות (קיצוץ הקצבאות והקשחת התנאים לקבלת הקצבאות) הביאו להצטרפות של עובדים נוספים למעגל העבודה, לעלייה במספר המפרנסים למשק בית אחד ולעלייה בהכנסות, גם על רקע העלייה בשכר המינימום לאורך השנים. השכר הריאלי הממוצע של משקי הבית במעמד הביניים עלה בעשור הנסקר בכ-37% (או ב-3.5% בממוצע לשנה).

מצד אחר, בתקופה זו חלה גם עלייה במחיריהם של מגוון מוצרים ושירותים בעלי משקל גבוה יחסית בהוצאה של משק בית ממוצע, כגון דיור ומזון. כך, בשנים 2008 עד 2017 מדד המחירים לצרכן עלה בשיעור של 12.8%, מדד מחירי הדיור (חלק ממדד המחירים לצרכן המבטא מחירי שכירות) עלה בשיעור של 45.7% ומדד מחירי הדירות בבעלות עלה בשיעור של 109.2%. משקל ההוצאה על דיור בסך ההוצאה של משק בית ממוצע עלה בתקופה זו מכ-21% לכ-25%. העלייה במחירי הדיור הפחיתה מיכולתם של משקי הבית לרכוש דירות. לפי נתוני הלשכה המרכזית לסטטיסטיקה, בשנת 2017 כ-66.5% ממשקי הבית גרו בדירות בבעלותם ו-27.9% גרו בדירות בשכירות, ואילו בשנת 2008 68.8% גרו בדירות בבעלותם ו-25% גרו בשכירות. כמעט בכל העשירונים השייכים למעמד הביניים חלה ירידה בשיעור הגרים בבעלות במהלך התקופה. משקל ההוצאה על מזון (כולל פירות וירקות) למשק בית ממוצע ירד ב-4.2 נקודות האחוז בין השנים 2008–2017 ל-17%. בכל העשירונים חלה ירידה בהוצאה בתקופה זו, והירידה החדה ביותר הייתה בעשירון הראשון.

מבדיקת ה-OECD עולה כי משקל משקי הבית במעמד הביניים מכלל משקי הבית במדינות ה-OECD ירד מכ-63.7% בשנת 1985 לכ-61.2% בשנת 2015. הירידה לוותה בעלייה בשיעורם של שני המעמדות האחרים – המעמד הגבוה והמעמד הנמוך. משקל מעמד הביניים בישראל לפי ה-OECD התכווץ באותה תקופה ב-6.7 נקודות האחוז מ-60.5% ל-53.8%. עם זאת, כאמור, בשנים 2008 עד 2017 חלה עלייה במשקל מעמד הביניים בישראל, וייתכן שהיא נגרמה בגין הצמיחה הכלכלית שהובילה לגידול בשיעור התעסוקה ובשכר הממוצע ובגין שורת הצעדים שנעשו בשוק העבודה.

## 1. סקירת ספרות על מעמד הביניים ותרומתו לפעילות הכלכלית

מעמד הביניים הוא אחד הכוחות המניעים את הכלכלה. יותר ממחצית מהוצאותיו של מעמד הביניים במדינות ה-OECD הן עבור דיור, מזון, ביגוד בריאות וחינוך ובכך מושפעת הצריכה הפרטית התורמת לצמיחת המשק. במחקר שנערך במדינות דרום מזרח אסיה מצאו החוקרים כי צמיחה של מעמד הביניים תרמה לגידול בתוצר לנפש ולעלייה בשיעור בעלי השכלה תיכונית וגבוהה במדינה.<sup>1</sup> משקל גדול יחסית של מעמד הביניים יכול להעיד על **רמה גבוהה של צריכה פרטית במשק**, שהיא אחד ממנועי הצמיחה בכלכלה. ממצא זה עולה ממחקרים שנמצא בהם כי מעל רמת הכנסה מסוימת גמישות ההכנסה<sup>2</sup> למוצרים בני-קיימא<sup>3</sup> ולשירותים (כגון שירותי ביטוח) גבוהה יותר;<sup>4</sup> מעל רמת הכנסה גבוהה הרבה יותר, גמישות ההכנסה שוב יורדת.<sup>5</sup> כלומר, משקי בית שבהם ההכנסה גבוהה יחסית יגדילו את הצריכה הפרטית שלהם בשיעור נמוך יחסית עם העלייה ברמת ההכנסה שלהם (ובמקביל – משקל החיסכון יגדל).

ההשפעה של מעמד הביניים אינה רק כלכלית אלא גם חברתית. במחקרים שונים מצאו כי בחברות שבהן מעמד הביניים רחב שיעורי הפשע נמוכים יחסית (בעיקר בתחום פשעי אלימות);<sup>6</sup> מדדי שביעות הרצון מרמת החיים גבוהים ויש יציבות פוליטית ושלטונית.<sup>7</sup>

מעמד ביניים רחב, מבחינת מספר משקי הבית המשתייכים אליו ומבחינת משקלם בעוגת ההכנסות, עשוי להעיד על חברה שוויונית יחסית; מעמד ביניים צר מבחינת גודלו ומבחינת חלקו בעוגת ההכנסות עשוי להעיד על חברה מקוטבת מבחינה כלכלית, אשר מצד אחד יש בה עניים רבים ומצד שני – עשירים רבים.

בספרות המקצועית אין הגדרה אחידה למעמד הביניים. כלכלנים וחוקרים מציעים הגדרות שמשלבות אלמנטים כמו תעסוקה, מעמד בשוק העבודה, השכלה, רמת הכנסות, רמת הוצאות ואלמנטים תרבותיים. וילאמס ובושי למשל חילקו את האוכלוסייה באופן הבא: הם הגדירו את

מעמד הביניים הוא אחד הכוחות המניעים את הכלכלה. יותר ממחצית מהוצאותיו של מעמד הביניים במדינות ה-OECD הן עבור דיור, מזון, ביגוד בריאות וחינוך, ובכך מושפעת הצריכה הפרטית, התורמת לצמיחת המשק.

במחקרים שונים נמצא כי בחברות שבהן מעמד הביניים רחב שיעורי הפשיעה נמוכים יחסית ומדדי שביעות הרצון מרמת החיים גבוהים.

<sup>1</sup> Markus Brueckner, et al., [The Rise of the Middle Class and Economic Growth in ASEAN](#), World Bank group, May 2017.

<sup>2</sup> **גמישות ההכנסה** – שיעור השינוי בצריכה עקב הגידול בהכנסה של משק הבית. אם שיעור השינוי זהה, גמישות ההכנסה **יחידתית**. אם שיעור השינוי בצריכה גדול משיעור השינוי בהכנסה, גמישות ההכנסה גבוהה. אם שיעור השינוי בצריכה קטן משיעור השינוי בהכנסה, גמישות ההכנסה נמוכה.

<sup>3</sup> **מוצרים בני-קיימא** – "מוצרים שאפשר להשתמש בהם שימוש חוזר ומתמשך יותר משנה אחת", הלשכה המרכזית לסטטיסטיקה, סקר הוצאות משקי בית 2011, [מבוא](#), מרץ 2013.

<sup>4</sup> לפי הספרות המקצועית אפשר לחלק את המוצרים והשירותים לשלושה: מוצרים **נחותרים** (כגון מוצרי מזון בסיסי), שמשקלם בצריכה יורד עם הגידול בהכנסה; מוצרים **נורמליים**, שמשקלם בצריכה גדל עם הגידול בהכנסה; מוצרי **מותרות**, שמשקלם בצריכה גדל מעל לרמת הכנסה גבוהה.

<sup>5</sup> Homi Kharas, [The Emerging Middle Class in Developing Countries](#), OECD, January 2010.

<sup>6</sup> Morgan Kelly, [Inequality and crime](#), *Review of Economics and Statistics*, 2000.

<sup>7</sup> Madland, D., [Hollowed out: why the economy doesn't work without a strong middle class](#), University of California Press, 2015.

המעמד הנמוך כשליש התחתון של כלל משקי הבית באוכלוסייה כאשר מחלקים אותם על פי גובה הכנסותיהם. משקי בית בחמישון העליון, שבהם לפחות אדם אחד הוא בוגר אוניברסיטה הוגדרו כמעמד הגבוה. שאר משקי הבית מוגדרים על פי ולימיאס ובושי "החציון הנסתר", שם מעט שונה להגדרת מעמד הביניים.<sup>8</sup>

בשנות השמונים של המאה הקודמת בחן הכלכלן האמריקני לסטר ת'ורו את השינויים בממדיו ובעושרו של מעמד הביניים בעקבות המשבר הכלכלי של 1973. לצורך הבדיקה הגדיר ת'ורו את מעמד הביניים כמשקי בית שהכנסתם היא 75%–125% מההכנסה החציונית של משקי הבית, כלומר, הסכום אשר למחצית ממשקי הבית יש הכנסה גבוהה ממנו ולמחצית ממשקי הבית יש הכנסה נמוכה ממנו.<sup>9</sup>

יש מודלים שונים להגדרת מעמד הביניים, ובהם אלה:

**בשנת 2017 בכ-1.76 מיליון משקי בית ראש משק הבית היה שכיר (כ-69.1%), בכ-283,200 משקי בית ראש משק הבית היה עצמאי (כ-11.1%) ובכ-500,400 ראש משק הבית לא עבד (כ-19.8%).**

**מודל קלסי:** חלוקת משקי הבית על פי ההגדרה המקובלת של ת'ורו. לפי הגדרה זו מעמד הביניים צר יחסית. בדור האחרון חלו שינויים רבים בכלכלה העולמית, בעיקר גלובליזציה וגידול בסחר העולמי, ואלה השפיעו בין היתר על התפלגות ההכנסות בין משקי בית. לכן, חוקרים הציעו הגדרה רחבה יותר למעמד הביניים.

**מודל מרחיב:** הרחבת ההגדרה הקלסית כך שעם מעמד הביניים יימנו משקי בית אשר הכנסתם נעה מ-75% עד 200% מההכנסה החציונית לנפש תקנית. מודל זה ישמש אותנו במסמך. את מעמד הביניים לפי המודל המרחיב חילקנו לשני מעמדות משנה:

**בינוני:** משקי בית שהכנסתם היא בשיעור של 75%–125% מההכנסה החציונית לנפש תקנית – למעשה, זו ההגדרה על פי המודל הקלסי;

**בינוני-גבוה:** משקי בית שהכנסתם היא בשיעור של 125%–200% מההכנסה החציונית לנפש תקנית.

## 2. מעמד הביניים בישראל

### 2.1 גודלו של מעמד הביניים בישראל

הלשכה המרכזית לסטטיסטיקה מפרסמת מדי שנה סקרי הוצאות והכנסות של משקי בית בישראל. בסקרים מובאים נתונים על הכנסותיהם והוצאותיהם של משקי בית גם בחלוקה לפי מעמד ראש משק הבית: שכיר, עצמאי או לא עובד. מנתוני **סקר הוצאות לשנת 2017** עולה כי מכ-2.54 מיליון משקי בית, בכ-1.76 מיליון משקי בית ראש משק הבית היה שכיר (כ-69.1%), בכ-283,200 משקי בית ראש משק הבית היה עצמאי (כ-11.1%) ובכ-500,400 משקי בית ראש משק הבית לא עבד (כ-19.8%). ההכנסה החודשית הממוצעת נטו למשק בית הייתה 16,518

<sup>8</sup> Joan c. Williams, Heather Boushey, [The Three Faces Of Work-Family Conflict](#), Center of American Progress, January 2010.

<sup>9</sup> אילנית בר, [משקל מעמד הביניים וניתוח השינויים בו בשנים האחרונות](#), מרכז המחקר והמידע של הכנסת, אוקטובר 2016.

ש"ח. במשקי בית שבראשם עומד שכיר ההכנסה החודשית הממוצעת הייתה 18,448 ש"ח, במשקי בית שבראשם עצמאי – 20,034 ש"ח, ובמשקי בית שבראשם אדם שלא עבד – 7,753 ש"ח.<sup>10</sup> בחישובים שערכנו לצורך בחינת גודלו של מעמד הביניים והתפלגות ההכנסות הבאנו בחשבון את כלל משקי הבית.

נתוני ההכנסות המוצגים במסמך, שעל פיהם נעשו החישובים, הם נתוני **הכנסה נטו לנפש תקנית**.<sup>11</sup> ההכנסה החציונית החודשית נטו לנפש תקנית בשנת 2017 הייתה **5,477 ש"ח**. בלוח 1 להלן מוצג אומדן של התפלגות עשירוני ההכנסה לפי מעמדות.

**לוח 1 : אומדן החלוקה למעמדות על פי ההכנסה נטו לנפש תקנית (בש"ח לחודש)<sup>12</sup>**

מעמד	שיעור מההכנסה החציונית	ההכנסה לנפש תקנית	אומדן ההכנסה הכספית נטו למשק בית	עשירונים
נמוך	עד 75%	עד 4,100	עד 10,500	עשירון ראשון עד 37% מעשירון רביעי
בינוני	75% עד 125%	4,100 עד 6,900	10,500 עד 17,500	63% מעשירון רביעי עד 36% מעשירון שביעי
בינוני-גבוה	125% עד 200%	6,900 עד 11,000	17,500 עד 28,000	64% מעשירון שביעי עד 76% מעשירון תשיעי
גבוה	מעל 200%	11,000 ומעלה	28,000 ומעלה	24% מעשירון תשיעי עד סוף עשירון עשירי

על פי האומדן המוצג בלוח, למעמד הביניים על פי המודל המרחיב שייכים משקי בית שבהם ההכנסה החודשית נטו לנפש תקנית היא כ-4,100 עד כ-11,000 ש"ח, וההכנסה הכספית החודשית נטו למשק בית היא כ-10,500 ש"ח עד כ-28,000 ש"ח, קרי **שני השלישים העליונים של העשירון הרביעי ועד שלושת הרבעים התחתונים של העשירון התשיעי**. למעמד הנמוך שייכים משקי בית בעלי הכנסה חודשית נטו של עד כ-10,500 ש"ח, כלומר העשירון הראשון ועד השליש התחתון של העשירון רביעי, ולמעמד הגבוה שייכים משקי בית בעלי הכנסה חודשית נטו של 28,000 ש"ח ומעלה, כלומר הרבעון הגבוה בעשירון התשיעי והעשירון העשירי.

**למעמד הביניים על פי המודל המרחיב שייכים משקי בית בעלי הכנסה כספית חודשית נטו של כ-10,500 ש"ח עד כ-28,000 ש"ח.**

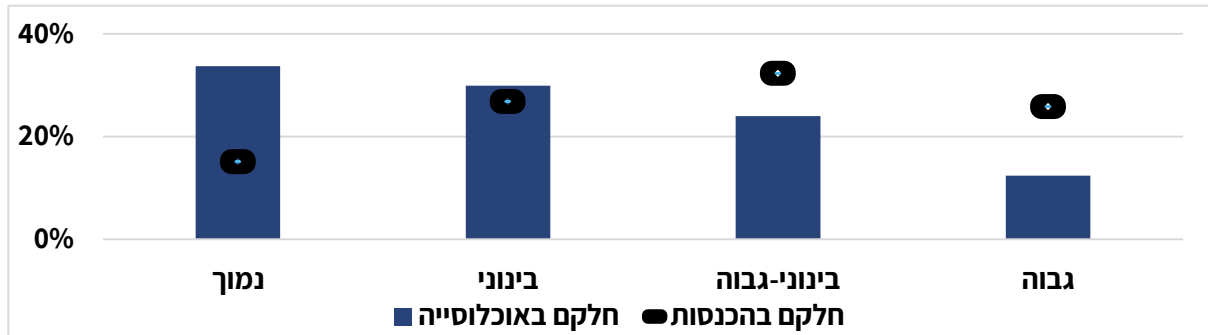
<sup>10</sup> הלשכה המרכזית לסטטיסטיקה, סקר הוצאות משקי בית לשנת 2017, **לוח 12: הכנסה והוצאה חודשית לתצרוכת למשק בית, לפי מקורות הכנסה ומעמד בעבודה של ראש משק הבית**.

<sup>11</sup> החישוב נעשה כך: הכנסה כספית של משק הבית ממקורות שוק (שכר, פנסיה והון) בתוספת קצבאות ותמיכות ובניכוי תשלומי חובה (מס הכנסה, תשלומי ביטוח לאומי וביטוח בריאות). את ההכנסה הכספית הפנויה של משק הבית מחלקים למספר הנפשות לפי סולם שקילות, שכן ההנחה היא שתוספת הוצאות למשק הבית בגין כל נפש נוספת הולכת ויורדת. החישוב נעשה באמצעות סולם שקילות שפותח במוסד לביטוח לאומי ומשמש גם את הלשכה המרכזית לסטטיסטיקה. באמצעות סולם השקילות ממירים את מספר הנפשות במשק הבית למספר הנפשות התקניות בו, וכך מתאפשרת התאמה לגודל המשפחה. בסולם השקילות הנהוג בישראל ניתן משקל של 1.25 לנפש הראשונה, 0.75 לנפש השנייה, 0.65 לנפש השלישית, 0.55 לנפש הרביעית וכך הלאה. הלשכה המרכזית לסטטיסטיקה, סקר הוצאות משקי בית 2017, **מבוא**, 8 באוגוסט 2019.

<sup>12</sup> הלשכה המרכזית לסטטיסטיקה, **לוח 2: הכנסה והוצאה חודשית לתצרוכת בעשירונים של משקי בית, לפי הכנסה כספית נטו לנפש סטנדרטית**, אוגוסט 2019, עיבודי מרכז המחקר והמידע של הכנסת. אומדן הכנסה נטו למשק בית נעשה בקירוב על בסיס ההכנסה לנפש תקנית.

בתרשים 1 להלן מוצגת התפלגות משקי הבית למעמדות וחלוקת ההכנסות בין המעמדות על פי ההכנסות נטו של משקי בית לנפש תקנית בשנת 2017.

### תרשים 1: התפלגות משקי הבית והתחלקות ההכנסות בין המעמדות על פי ההכנסות נטו לנפש תקנית (2017)<sup>13</sup>

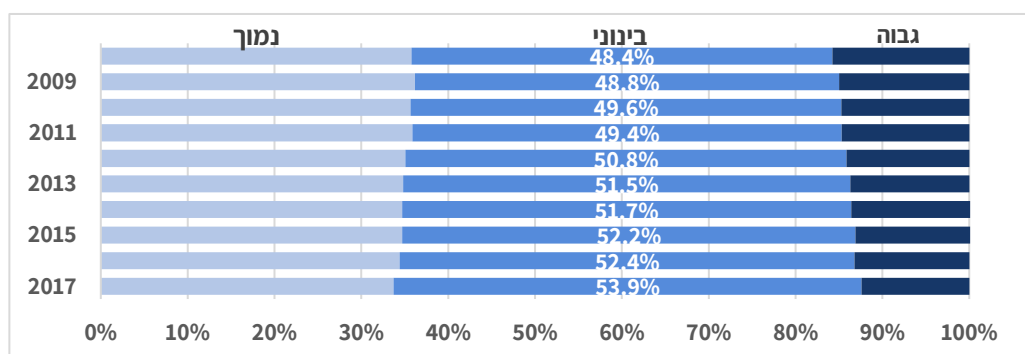


מניתוח הנתונים עולה כי **משקל משקי הבית במעמד הביניים המורחב בכלל משקי הבית היה בשנת 2017 53.9%**, והמשקל בסך ההכנסות של משקי הבית היה **59.1%**. כמו כן עלו הנתונים האלה:

- **למעמד הנמוך** משתייכים כ-**33.7% ממשקי הבית**, ושיעור סך הכנסותיו בכלל הכנסות משקי הבית **נמוך** ממשקלו באוכלוסייה – כ-**15.1%**.
- **למעמד הבינוני** משתייכים כ-**29.9% ממשקי הבית**, ושיעור סך הכנסותיו בכלל הכנסות משקי הבית **נמוך** ממשקלו באוכלוסייה – כ-**26.8%**.
- **למעמד הבינוני-גבוה** משתייכים כ-**24% ממשקי הבית**, ושיעור סך הכנסותיו בכלל הכנסות משקי הבית **גבוה** ממשקלו באוכלוסייה – כ-**32.3%**.
- **למעמד הגבוה** משתייכים כ-**12.4% ממשקי הבית** ושיעור סך הכנסותיו בכלל הכנסות משקי הבית **גבוה** ממשקלו באוכלוסייה – כ-**25.8%**.

בתרשים 2 להלן מוצגים השינויים בגודלו של מעמד הביניים מסך משקי הבית בעשור הנסקר.

### תרשים 2: גודלו של מעמד הביניים בשנים 2008–2017 (משקל משקי הבית)<sup>14</sup>



<sup>13</sup> הלשכה המרכזית לסטטיסטיקה, **לוח 2: הכנסה והוצאה חודשית לתצרוכת בעשירונים של משקי בית, לפי הכנסה כספית נטו לנפש סטנדרטית**, אוגוסט 2019. עיבודי מרכז המחקר והמידע של הכנסת. אומדן הכנסה נטו למשק בית נעשה בקירוב על בסיס ההכנסה לנפש תקנית; מדובר בחלוקה לפי משקי בית ולא לפי אוכלוסייה. בחלוקה לפי אוכלוסייה משקל המעמד הנמוך גדול יותר ומשקל המעמד הגבוה קטן יותר, שכן יש יותר נפשות במשקי בית במעמד הנמוך.

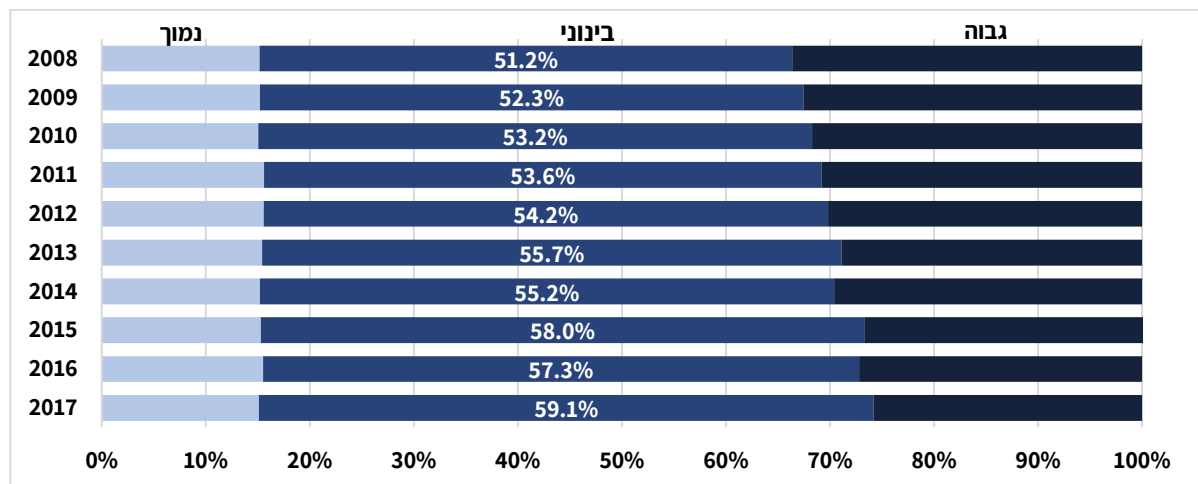
<sup>14</sup> עיבודי מרכז המחקר והמידע של הכנסת, הלשכה המרכזית לסטטיסטיקה, **סקר הוצאות משקי בית**, שנים שונות.

**משנת 2008 משקל משקי הבית במעמד הביניים עלה כמעט מדי שנה. בשנים 2008–2017 גדל שיעור משקי הבית במעמד הביניים ב-5.5 נקודות האחוז, מ-48.4% ל-53.9% בשנת 2017.**

בתרשים אפשר לראות כי משנת 2008 משקל משקי הבית במעמד הביניים המורחב עלה כמעט מדי שנה. בשנים 2008–2017 גדל משקל משקי הבית במעמד הביניים ב-5.5 נקודות האחוז, מ-48.4% בשנת 2008 ל-53.9% בשנת 2017. הירידה הקלה יחסית (של 0.2 נקודות האחוז) במהלך התקופה הייתה בשנת 2011, ערב המחאה החברתית. מנגד, משקל משקי הבית במעמד הנמוך הצטמצם ב-2.1 נקודות האחוז ומשקל משקי הבית במעמד הגבוה הצטמצם ב-3.4 נקודות האחוז. כלומר, העלייה במשקל משקי הבית במעמד הביניים נבעה מירידה גדולה יותר במשקל משקי הבית במעמד הגבוה, ומירידה קטנה יותר במשקל משקי הבית במעמד הנמוך.

בתרשים 3 להלן נבחן את השינויים שחלו בהכנסות מעמד הביניים המורחב ביחס לכלל הכנסות משקי הבית בעשור שנסקר במסמך זה.

### תרשים 3: הכנסות משקי הבית במעמד הביניים ביחס להכנסות כלל משקי הבית, 2008–2017<sup>15</sup>



בתרשים אפשר לראות כי גם במשקל ההכנסות של משקי בית במעמד הביניים ביחס לסך ההכנסות של משקי הבית חלה עלייה בעשור הנסקר: משקל ההכנסות של מעמד הביניים עלה בשיעור של 15.4%, או ב-7.9 נקודות האחוז, מ-51.2% בשנת 2008 ל-59.1% בשנת 2017. במהלך התקופה היו שנתיים שבהן חלה ירידה במשקל ההכנסות של משקי בית במעמד הביניים, בשנת 2014 ובשנת 2016, אך בשנים שלאחר מכן – 2015 ו-2017 - חלה עלייה. בשנתיים האלו הירידה התרחשה במקביל לעלייה במשקל ההכנסות של המעמד הגבוה (ב-2016 חלה גם עלייה קלה בנתח המעמד הנמוך). ניתוח הנתונים מלמד כי בתקופה זו כמעט כל העלייה במשקל ההכנסות של משקי הבית במעמד הביניים נבעה מירידה במשקל ההכנסות של המעמד הגבוה. במילים אחרות, חלקו של המעמד הגבוה בעוגת ההכנסות קטן באותה תקופה בעוד חלקו של המעמד הנמוך בעוגת ההכנסות כמעט לא השתנה.

<sup>15</sup> עיבודי מרכז המחקר והמידע של הכנסת, הלשכה המרכזית לסטטיסטיקה, [סקר הוצאות משקי בית](#), שנים שונות.



שני התרשימים מראים כי משקל הכנסות משקי הבית של מעמד הביניים מסך משקי הבית ומסך ההכנסה בשנים 2008–2017 גדל. ייתכן כי הסיבות לעלייה בגודלו של מעמד הביניים הן אלה:

- הצמיחה במשק הובילה, בין היתר, לגידול בשיעור התעסוקה הממוצע במשקי בית ולגידול בשכר, וכתוצאה מכך משקי בית מהמעמד הנמוך עברו למעמד הביניים. נוסף על כך, ההתאוששות מהמשבר הכלכלי של שנת 2008 הביאה לירידה בשיעור האבטלה וגרמה לאנשים לחפש עבודה ולהגדיל את הכנסות משק הבית.<sup>16</sup>

- השפעת שורה של צעדים להגדלת שיעור התעסוקה שהחלו עוד בשנים 2002–2003, בהם קיצוץ בקצבאות הילדים ובקצבת הבטחת הכנסה והחמרת תנאי הזכאות לקצבאות אלה. צעדים אלו, לצד צעדים אחרים, הביאו לגידול בשיעור ההשתתפות של אנשים מהמעמד הנמוך בכוח העבודה (בעיקר חרדים וערבים). בעקבות זאת, מספר המפרנסים במשק בית ממוצע גדל, וכך גם ההכנסות. למשל, בשנת 2008 מספר המפרנסים הממוצע במשק בית היה 1.27 ובשנת 2017 הוא היה 1.5.<sup>17</sup>

- העלייה בשכר המינימום תרמה גם היא לעלייה בנתח מעמד הביניים. בשנים 2008–2017 עלה שכר המינימום בכמה פעימות מ-3,850 ש"ח ל-5,300 ש"ח, עלייה של 37.6%.<sup>18</sup>

בהקשר זה נזכיר כי העלייה במשקל מעמד הביניים בעשור שנבדק באה לאחר ירידה במשקלו, במיוחד בשנים 2002–2005.<sup>19</sup> חלק מהעלייה במשקל מעמד הביניים נבע כאמור מירידה בחלקו של המעמד הגבוה בקרב משקי הבית, וייתכן כי ירידה זו נבעה בין היתר מן העלייה במיסוי למשתכרים שכר גבוה.

## 2.2 ניתוח השינוי בהכנסה לפי עשירוני הכנסה ולפי מעמד

בתרשים 4 להלן מוצג השינוי הריאלי בהכנסה החודשית נטו לנפש תקנית לפי עשירוני בשנת 2017 לעומת שנת 2008.

<sup>16</sup> שיעורי התעסוקה בשנים נבחרות: בנק ישראל, [הפעילות הריאלית במשק, שוק העבודה ודמוגרפיה, תעסוקה ושכר](#), סדרות שנים שונות; בשנת 2010 הציבה ממשלת ישראל תוכנית יעדים שתכליתה העלאת שיעור התעסוקה במשק בכלל ובמגזר החרדי והערבי בפרט; לאחרונה הוגש [דוח ועדת 2030 לקידום התעסוקה בישראל](#), שבו הוצבו יעדים לשנת 2030.

<sup>17</sup> הלשכה המרכזית לסטטיסטיקה, סקר הוצאות משק בית, לוח 2.2: [הוצאה חודשית לתצרוכת בעשירונים של משקי בית, לפי הכנסה כספית נטו לנפש סטנדרטית](#), שנים שונות.

<sup>18</sup> המוסד לביטוח לאומי, [שכר מינימום](#), כניסה: 21 באפריל 2021.

<sup>19</sup> אילנית בר, [משקל מעמד הביניים וניתוח השינויים בו בשנים האחרונות](#), מרכז המחקר והמידע של הכנסת, אוקטובר 2016.

**תרשים 4: הכנסה נטו לנפש תקנית לפי עשירונים ( בש"ח לחודש, במחירי 2017)**<sup>20</sup>

עשירון	שנה	הכנסה נטו לנפש תקנית בשנת		שיעור שינוי בין 2017-2008
		2008	לעומת שנת 2017	
עשירון 1	2008	941		44.1%
	2017	1,356		
עשירון 2	2008	1,713		43.5%
	2017	2,459		
עשירון 3	2008	2,268		48.8%
	2017	3,374		
עשירון 4	2008	2,797		50.3%
	2017	4,205		
עשירון 5	2008	3,579		40.8%
	2017	5,041		
עשירון 6	2008	4,284		39.0%
	2017	5,953		
עשירון 7	2008	5,120		36.2%
	2017	6,974		
עשירון 8	2008	6,157		32.9%
	2017	8,180		
עשירון 9	2008	8,049		25.2%
	2017	10,080		
עשירון 10	2008	13,106		18.7%
	2017	15,551		
ממוצע	2008	4,526		34.2%
	2017	6,073		

ההכנסה הממוצעת לנפש תקנית עלתה ב-34.2% בשנים 2008–2017. העלייה החדה יותר חלה בעשירונים הנמוכים, ושיעור השינוי הגדול ביותר הוא בעשירון הרביעי (50.3%).

על פי התרשים, ההכנסה הממוצעת לנפש תקנית עלתה ב-34.2% בתקופה זו. **העלייה החדה יותר חלה בעשירונים הנמוכים**; שיעור השינוי הגדול ביותר הוא בעשירון הרביעי (50.3%) ושיעור השינוי הקטן ביותר הוא בעשירון העשירי (18.7%). סיבות אפשריות לעלייה בעשירונים הנמוכים הן כאמור הצמיחה במשק, שהובילה לעלייה בשיעור התעסוקה של עובדים בשכר נמוך יחסית, ועקב כך, בהמשך – לעלייה בשכרם, העלייה בשכר המינימום בכמה פעימות והקיצוץ בקצבאות, אשר הוביל לגידול בהשתתפות משקי בית מהעשירונים הנמוכים בשוק העבודה.

<sup>20</sup> הלשכה המרכזית לסטטיסטיקה, שנת 2017, סקר הוצאות משקי בית, **לוח 2: הכנסה והוצאה חודשית לתצרוכת בעשירונים של משקי הבית**; שנת 2008, סקר הוצאות משקי בית, **לוח 2.1: הכנסה חודשית בעשירונים של משקי בית לפי הכנסה כספית נטו לנפש סטנדרטית; מספר נפשות סטנדרטיות במשק בית**, **לוח 2.2: הוצאה חודשית לתצרוכת בעשירונים של משקי בית לפי הכנסה כספית נטו לנפש סטנדרטית**. עיבודי מרכז המחקר והמידע של הכנסת.

בלוח 2 להלן מוצגים שיעור השינוי בהכנסה הממוצעת נטו של משק בית, מספר הנפשות התקניות במשק בית וההכנסה לנפש תקנית לפי מעמד.

**לוח 2: שיעור השינוי בהכנסה הממוצעת נטו לנפש תקנית לפי מעמד (במחירי 2017)<sup>21</sup>**

שנה	נתון	נמוך	ביניים	גבוה
2008	הכנסה ממוצעת נטו של משק בית	4,714	13,251	30,038
	מספר נפשות תקניות	2.95	2.69	2.29
	<b>הכנסה ממוצעת לנפש תקנית</b>	1,598	4,926	13,117
2017	הכנסה ממוצעת נטו של משק בית	6,841	18,039	36,456
	מספר נפשות תקניות	2.90	2.70	2.28
	<b>הכנסה ממוצעת לנפש תקנית</b>	2,359	6,681	15,989
<b>שינוי</b>	הכנסה ממוצעת נטו של משק בית	45.1%	36.1%	21.4%
	מספר הנפשות התקניות	-1.69%	0.37%	-0.44%
	<b>הכנסה ממוצעת לנפש תקנית</b>	47.6%	35.6%	21.9%

על פי הנתונים בלוח, בשנים 2008–2017 **ההכנסה הממוצעת נטו של משקי בית במעמד הנמוך עלתה בשיעור הגבוה ביותר מן המעמדות - עלייה ריאלית של 45.1%**. ההכנסה הממוצעת של משקי בית במעמד הביניים עלתה בשיעור ריאלי של 36.1%. ההכנסה הממוצעת של משקי בית במעמד הגבוה עלתה במהלך התקופה ב-21.4%.

באותה תקופה התוצר לנפש עלה בשיעור ריאלי של כ-16%<sup>22</sup> ומספר המועסקים במשק גדל בכ-37%<sup>23</sup>.

בתקופה הנסקרת חל שינוי במספר הנפשות במשקי הבית (ובמספר הנפשות התקניות לפי סולם השקילות שהוצג לעיל). במשקי בית במעמד הנמוך ירד מספר הנפשות התקניות ב-1.69%, ובמשקי בית במעמד הגבוה ירד מספר הנפשות התקניות ב-0.44%. מספר הנפשות התקניות במשקי בית במעמד הביניים עלה ב-0.37%. כאשר מביאים בחשבון את מספר הנפשות במשקי בית, שיעור העלייה בהכנסה לנפש תקנית במעמד הנמוך **גבוה** משיעור העלייה בהכנסה הממוצעת נטו למשק בית במעמד זה: **ההכנסה לנפש תקנית במעמד הנמוך עלתה ב-47.6%, במעמד הביניים - ב-35.6%, ובמעמד הגבוה - ב-21.9%**.

על פי הספרות המחקרית יש מתאם חיובי בין משקל מעמד הביניים לבין הפער החברתי שנמדד על פי מדד ג'יני, שמודד את אי-השוויון בהכנסות. ואכן, הניתוח תואם את הנתונים על השינוי בפער החברתי (מדד ג'יני) בשנים 2008–2017, כפי שמוצג להלן בתרשים 5.

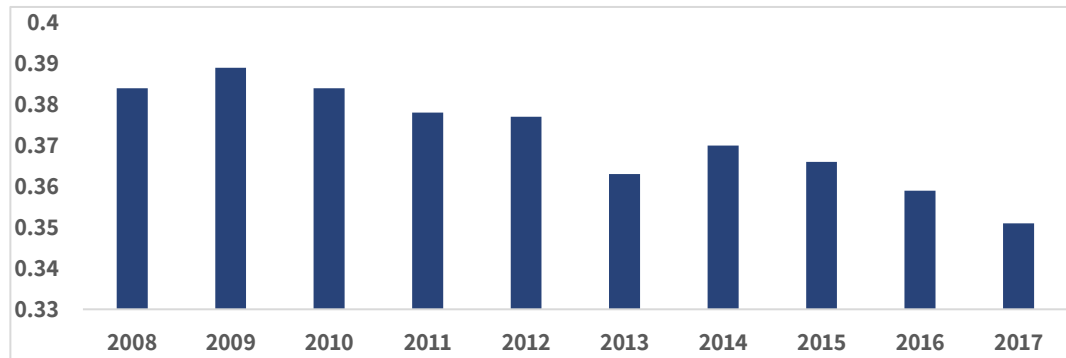
ההכנסה הממוצעת של משקי בית במעמד הביניים עלתה בשיעור ריאלי של 36.1%. ההכנסה הממוצעת של משקי בית במעמד הגבוה עלתה במהלך התקופה ב-21.4%.

<sup>21</sup> הלשכה המרכזית לסטטיסטיקה, [סקר הוצאות משקי בית](#), שנים שונות. החלוקה למעמדות חושבה לפי עשירונים, על בסיס קירוב אומדן כמוצג בלוח 1 לעיל (עשירונים 1-3 - המעמד הנמוך; עשירונים 4-9 - מעמד הביניים; עשירון 10 - המעמד הגבוה).

<sup>22</sup> הלשכה המרכזית לסטטיסטיקה, שנתון סטטיסטי לישראל 2018, [חשבונות לאומיים](#), תוצר מקומי גולמי לנפש, שנים שונות, במחירי 2015.

<sup>23</sup> הלשכה המרכזית לסטטיסטיקה, סקר כוח אדם לשנת 2008, [לוח 2.1: מועסקים ושכירים לפי ענף כלכלי, קבוצת אוכלוסייה ומין](#); סקר כוח אדם לשנת 2017, [לוח 2.1: מועסקים ושכירים לפי ענף כלכלי, קבוצת אוכלוסייה ומין](#).

### תרשים 5: מדד ג'יני למדידת אי-שוויון בהכנסות בשנים 2008-2017<sup>24</sup>



בתרשים אפשר לראות שמשנת 2009 יש ירידה במדד ג'יני (למעט עלייה בשנת 2014) מ-0.389 ל-0.351 בשנת 2017 – **המדד הנמוך ביותר בשני העשורים האחרונים**. בשנת 2018 מדד ג'יני עלה מעט. **בהשוואה בין-לאומית מדד ג'יני בישראל עדיין גבוה מהמדד הממוצע במדינות ה-OECD – 0.32**.

בלוח 3 להלן מוצגים מקורות ההכנסה של משקי הבית משכר, מהון, מפנסיה ומקצבאות בשנים 2008 ו-2017, לפי מעמד.

### לוח 3: מקורות הכנסה לפי מעמדות (באחוזים מההכנסה ברוטו)<sup>25</sup>

2017			2008			מקורות הכנסה
גבוה	ביניים	נמוך	גבוה	ביניים	נמוך	
79.5%	81.5%	70.8%	82.7%	80.5%	56.2%	הכנסות עבודה
6.6%	2.4%	0.5%	5.1%	1.3%	-1.3%	הכנסות מהון
9.1%	6.7%	1.5%	8.6%	7.3%	1.4%	הכנסות פנסיה
<b>95.2%</b>	<b>90.5%</b>	<b>72.8%</b>	<b>96.5%</b>	<b>89.1%</b>	<b>56.4%</b>	<b>סה"כ - הכנסות שוק</b>
4.8%	9.5%	27.2%	3.5%	10.9%	43.6%	קצבאות ותמיכות
<b>100.0%</b>	<b>100.0%</b>	<b>100.0%</b>	<b>100.0%</b>	<b>100.0%</b>	<b>100.0%</b>	<b>סה"כ - הכנסות ברוטו</b>
<b>27.2%</b>	<b>15.5%</b>	<b>8.1%</b>	<b>28.2%</b>	<b>14.9%</b>	<b>7.4%</b>	<b>תשלומי חובה</b>
20.0%	8.5%	1.5%	20.6%	8.1%	1.0%	מזה: מס הכנסה
4.1%	3.4%	1.9%	4.3%	3.1%	1.7%	מזה: ביטוח לאומי
3.1%	3.6%	4.5%	3.3%	3.7%	4.6%	מזה: ביטוח בריאות
<b>72.8%</b>	<b>84.5%</b>	<b>91.9%</b>	<b>71.8%</b>	<b>85.1%</b>	<b>92.6%</b>	<b>סה"כ - הכנסות נטו</b>

על פי הנתונים בלוח, משנת 2008 ועד שנת 2017 המשקל הממוצע של **הכנסות השוק** (עבודה, הון ופנסיה) של משק בית במעמד הנמוך בסך ההכנסה ברוטו עלה ב-**16.4 נקודות האחוז** ל-72.8%, וחלה ירידה מקבילה במשקל ההכנסות מקצבאות ותמיכות. עלייה זו מוסברת כאמור

<sup>24</sup> הלשכה המרכזית לסטטיסטיקה, סקר הוצאות והכנסות משקי הבית 2017, [מדד ג'יני למדידת אי-שוויון בהכנסות, 2012-1997](#).

<sup>25</sup> הלשכה המרכזית לסטטיסטיקה, [סקר הוצאות משקי בית](#), שנים שונות. החלוקה למעמדות חושבה לפי עשירונים, על בסיס קירוב האומדן המפורט בסעיף 1 לעיל (עשירונים 1-3 - מעמד נמוך; עשירונים 4-9 - מעמד ביניים; עשירון 10 - מעמד עליון). בנתונים הקיימים בסקרי ההוצאות של הלשכה המרכזית לסטטיסטיקה על הכנסות מהון, טעויות הדגימה גדולות יחסית (בעשירונים 1-5 ובעשירון 10) וכן יש טעויות דגימה גדולות יחסית בנתוני ההכנסה מפנסיה וקופות גמל בשני העשירונים התחתונים ונתוני תשלום מס הכנסה בעשירון התחתון.

בהגדלת היקף התעסוקה וההכנסות בעיקר בקרב המעמד הנמוך, בין היתר עקב הצמיחה במשק, שהובילה לעלייה בשיעור התעסוקה של עובדים בשכר נמוך יחסית, ובהמשך – לעלייה בשכר; בהשפעת הקיצוץ בקצבאות שחל בשנים 2002–2003 והקשחת התנאים לקבלת הקצבאות; ובעלייה של שכר המינימום. כל אלה הובילו לעלייה במספר המפרנסים במשפחה.<sup>26</sup> המשקל של הכנסות השוק במעמד הביניים ובמעמד הגבוה לא השתנה מהותית באותן שנים.

בשנת 2017 משקל ההכנסות של משק בית מקצבאות ומתמיכות בסך ההכנסה ברוטו במעמד הנמוך היה כ-27.2%, לעומת כ-9.5% במעמד הביניים וכ-4.8% במעמד הגבוה. במעמד הנמוך ובמעמד הביניים חלה ירידה במשקל ההכנסות מקצבאות ומתמיכות בתקופה שבין 2008 ל-2017 ובמעמד הגבוה חלה עלייה. במשקל תשלומי החובה (מס הכנסה וביטוח לאומי) בסך ההכנסה ברוטו של משק בית ממוצע בשנת 2017 יש הבדלים של ממש בין המעמדות בשל ההבדלים בשכר: כ-8.1% במעמד הנמוך, כ-15.5% במעמד הביניים וכ-27.2% במעמד הגבוה. משקל תשלומי החובה של המעמד הגבוה בסך ההכנסות ברוטו ירד מעט בשנת 2017 לעומת שנת 2008, ומשקלם במעמד הנמוך ובמעמד הבינוני עלה מעט בשנים אלו.

**מינואר 2008 ועד  
דצמבר 2017 מדד  
מחירי הדירות  
בבעלות עלה ב-  
109.2%. העלייה  
במחירי הנדל"ן  
הקשתה על משקי  
הבית להחזיק דירה  
בבעלותם, ובמקביל  
גם דמי השכירות עלו.**

### 3. הוצאות מעמד הביניים על דיור ומזון

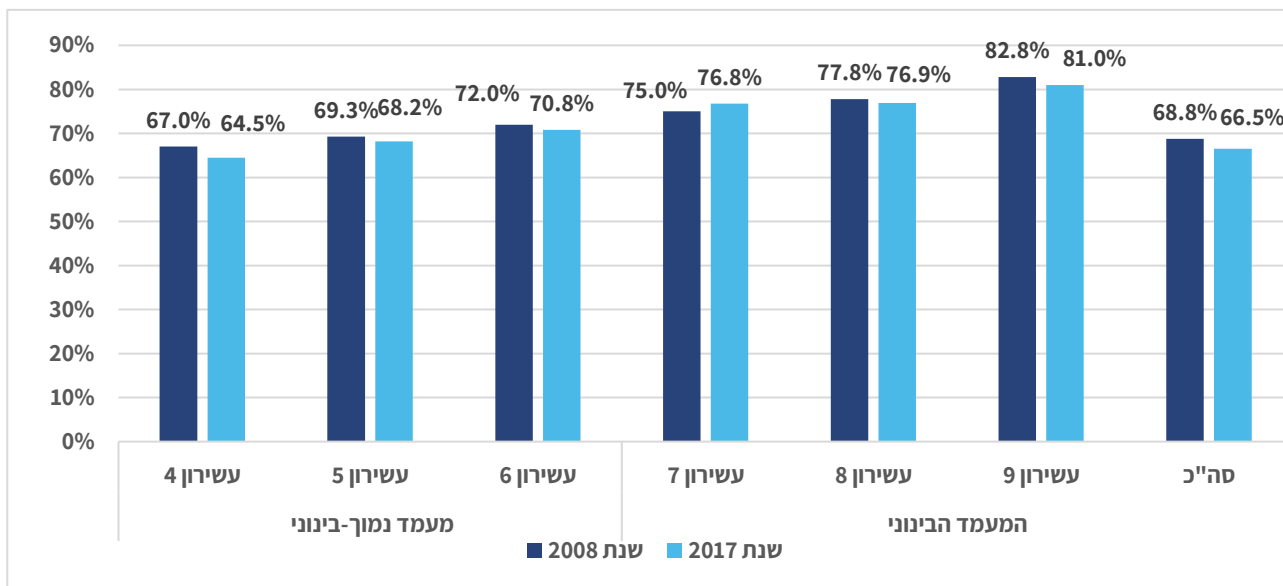
#### 3.1 ההוצאה על דיור

מחירי הדירות בבעלות החלו לעלות במחצית 2007, עלייה שנמשכת עד היום. בתקופה שבין 2008 ל-2017 מדד מחירי הדירות בבעלות עלה ב-109.2%, מדד מחירי השכירות (חלק ממדד המחירים לצרכן) עלה בשיעור של 45.7% ומדד המחירים לצרכן עלה בשיעור של 12.8%.<sup>27</sup> העלייה במדד מחירי הדירות הפחיתה מיכולתם של משקי הבית לרכוש דירה, ובמקביל גם דמי השכירות עלו. לפי נתוני הלשכה המרכזית לסטטיסטיקה, בשנת 2017 כ-66.5% ממשקי הבית גרו בדירות בבעלותם ו-27.9% גרו בדירות בשכירות, ואילו בשנת 2008 68.8% גרו בדירה בבעלותם ו-25% גרו בדירה בשכירות. בתרשים 6 להלן מוצג השינוי בשיעור הגרים בדירות בבעלות במעמד הבינוני, ובמעמד הבינוני-גבוה בעשור 2008–2017.

<sup>26</sup> להרחבה: ד"ר שלמה סבירסקי, עמית ליברמן, [קרבת העוני: סיכון לעוני, סיכוי להצטרפות למעמד הביניים](#), מרכז אדווה, פברואר 2019; בנק ישראל, [השפעת גובה קצבאות הילדים על היצע העבודה: עדויות מתחילת שנות ה-2000](#), יובל מזר ויניב ריינגורץ', אוגוסט 2018.

<sup>27</sup> הלשכה המרכזית לסטטיסטיקה, [מאגר מדדי מחירים](#), מדד מחירי דירות בבעלות, (מתוך מחולל מחירים ומדדי מחירים), כניסה: 13 באוקטובר 2020.

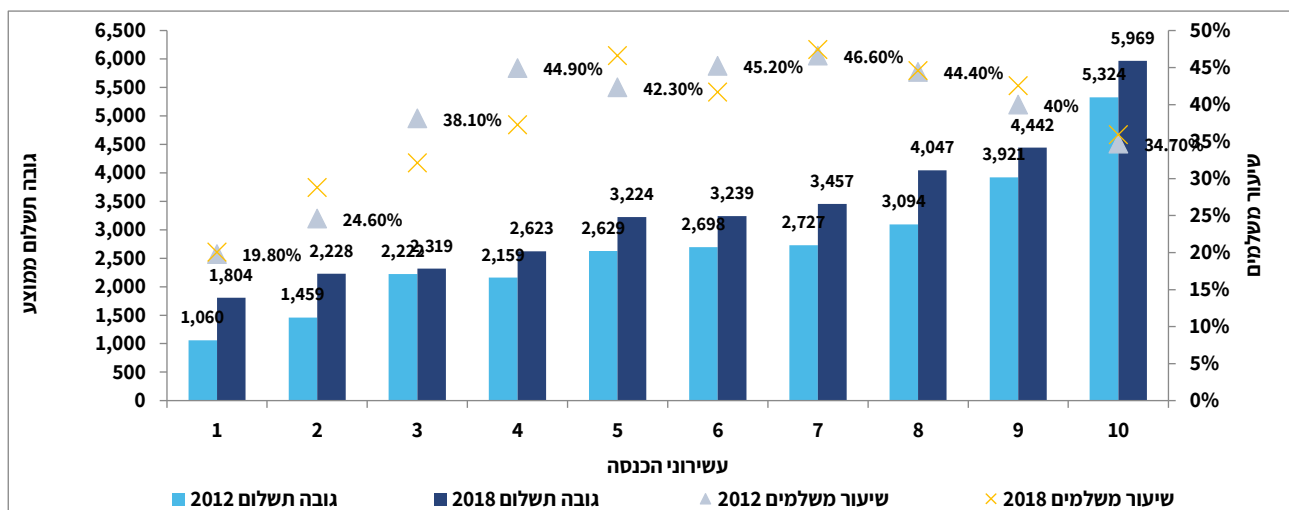
### תרשים 6: שיעור הגרים בדירות בבעלות במעמד הביניים בשנים 2008–2017<sup>28</sup>



משנת 2012 ועד שנת 2018 עלתה המשכנתה הממוצעת בכל העשירונים. הזינוק החד ביותר באחוזים חל בעשירון התחתון – עלייה של 70% ל-1,804 ש"ח.

כפי שמוצג בתרשים, בשנים 2008–2017 חלה ירידה של 2.3 נקודות אחוז בשיעור הגרים בדירות בבעלות מ-68.8% בשנת 2008 ל-66.5% בשנת 2017. כמעט בכל העשירונים השייכים למעמד הביניים חלה ירידה בשיעור הגרים בבעלות במהלך התקופה (למעט העשירון השביעי, שבו חלה עלייה). שיעור השינוי הגדול ביותר היה בעשירון הרביעי, ירידה של 2.5 נקודות אחוז (מ-67% בשנת 2008 ל-64.5% בשנת 2017). בתרשים 7 להלן מוצגים שיעור המשלמים משכנתה והמשכנתה הממוצעת לפי עשירונים בשנים 2012 ו-2018.

### תרשים 7: שיעור המשלמים משכנתה והמשכנתה הממוצעת לפי עשירונים בשנים 2012 ו-2018<sup>29</sup>



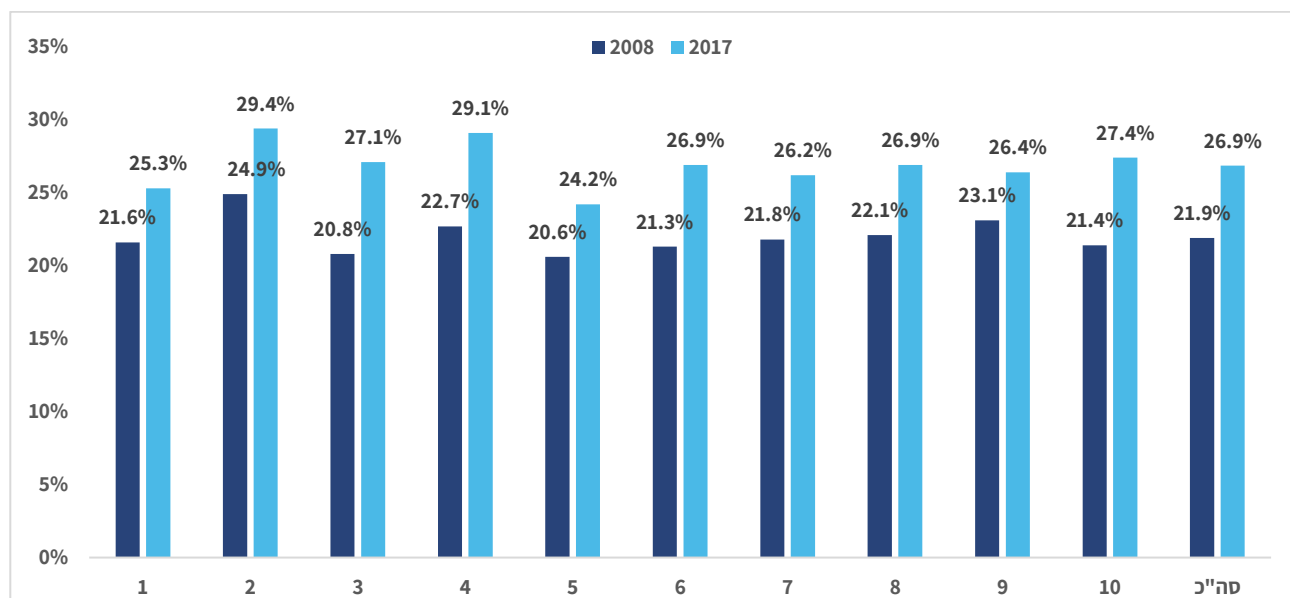
<sup>28</sup> הלשכה המרכזית לסטטיסטיקה, [לוח 1.1: אחוז הגרים בדירות בבעלות בעשירונים של משקי בית, לפי הכנסה נטו לנפש סטנדרטית](#), שנים שונות. הכנסות והוצאות למשק בית, נתונים מסקר הוצאות משק בית לשנת 2017, [לוח 24: נתונים נבחרים על דיור בעשירונים של משקי בית](#).

<sup>29</sup> הלשכה המרכזית לסטטיסטיקה, הדיור בישראל – ממצאים מתוך סקר הוצאות משקי בית 2018, [לוח 4: אחוז משלמי משכנתה וההחזר החודשי הממוצע לפירעון משכנתה לפי עשירון הכנסה נטו לנפש סטנדרטית במשקי בית הגרים בדירה שבבעלותם](#). הדיור בישראל: נתונים מסקר הוצאות משקי בית 2012, [תרשים 4e](#); נתונים אלו מתפרסמים משנת 2012.

משנת 2012 ועד שנת 2018 עלתה המשכנתה הממוצעת בכל העשירונים. הזינוק החד ביותר באחוזים חל בעשירון התחתון (עלייה של 70% ל-1,804 ש"ח). בעשירון החמישי והשישי עלה ההחזר החודשי ב-20%, לכ-3,200 ש"ח. בעשירון השלישי ההחזר החודשי כמעט לא השתנה במהלך התקופה. מבחינת שיעור המשלמים משכנתה הרי בעשירונים התחתונים (1–3) בין חמישית לשליש מהמשפחות נוטלות משכנתה. בין השנים 2012 ו-2018 חלה ירידה בשיעור המשלמים משכנתה בעשירונים השלישי, הרביעי והשישי, ואילו בעשירונים השביעי עד העשירי כמעט לא חל שינוי בשיעור המשלמים באותה תקופה, למרות העלייה בהחזר החודשי.

בתרשים 8 להלן מוצג משקל ההוצאה לדיור מסך ההוצאה לתצרוכת לגרים בדירות שכורות בשנים 2008–2017.

**תרשים 8: משקל ההוצאה לדיור מסך ההוצאה לתצרוכת לגרים בדירות שכורות בשנים 2008–2017**<sup>30</sup>



**משקל ההוצאה לדיור  
בסך ההוצאה לגרים  
בדירות בשכירות עלה  
מ-21.9% בשנת  
2008 ל-26.9%  
בשנת 2017. בעשירון  
השני שיעור זה הוא  
הגבוה ביותר והיה  
29.4%.**

משקל ההוצאה לדיור מסך ההוצאה לגרים בדירות בשכירות עלה מ-21.9% בשנת 2008 ל-26.9% בשנת 2017. משקל ההוצאה לדיור הגבוה ביותר היה בעשירון השני בשנת 2017 – 29.4% מסך ההוצאה. שיעור השינוי הגבוה ביותר היה בעשירון הרביעי – עלייה של כ-6.4 נקודות אחוז מ-22.7% ל-29.1%.

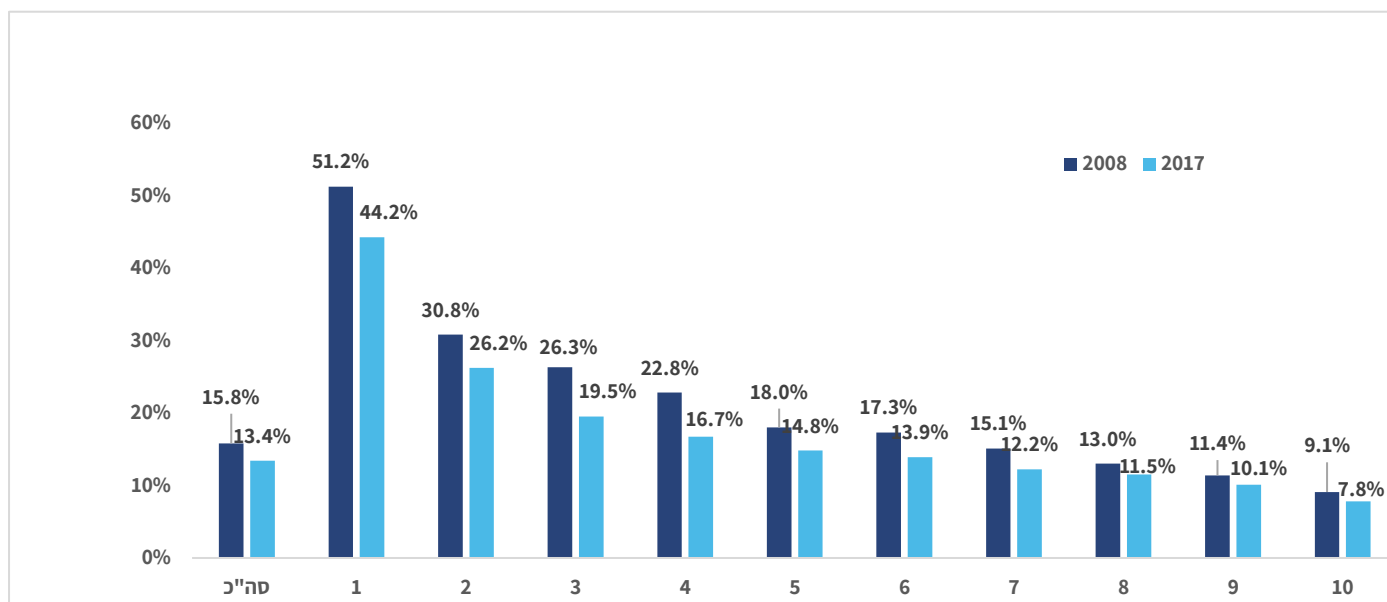
### 3.2 ההוצאה על מזון

בשנים 2008–2017 עלה מדד מחירי המזון לרבות פירות וירקות בשיעור של כ-12.5%, מדד מחירי המזון ללא פירות וירקות עלה בכ-11.5% ומדד המחירים לצרכן עלה בכ-

<sup>30</sup> הלשכה המרכזית לסטטיסטיקה, שנת 2008, [הדיור בישראל, נתונים מסקר הוצאות משקי בית 2012-1997](#), לוח 1.11: אחוז ההוצאה לדיור מסך ההוצאה לתצרוכת לגרים בדירות שכורות, בעשירונים של משקי בית לפי הכנסה נטו לנפש סטנדרטית; שנת 2017, [נתונים מסקר הוצאות משקי בית לשנת 2017](#), לוח 25: נתונים נבחרים על דיור בעשירונים של משקי בית, לפי הכנסה נטו לנפש סטנדרטית, גרים בדירות שכורות.

12.8%<sup>31</sup> במילים אחרות, במהלך התקופה הנסקרת העלייה במחירי המזון הייתה דומה לעלייה הכללית במדד המחירים לצרכן. בתרשים 9 להלן מוצג משקל ההוצאה על מזון (ללא פירות וירקות) בהכנסה הכספית נטו למשק בית.

### תרשים 9: משקל ההוצאה על מזון בהכנסה הכספית נטו למשק בית, 2008–2017<sup>32</sup>



על פי התרשים, משקל ההוצאה על מזון (ללא פירות וירקות) בהכנסה הכספית נטו למשק בית ירד ב-2.4 נקודות האחוז בין 2008 ל-2017 והגיע ל-13.4%. בכל העשירונים חלה ירידה; הירידה החדה ביותר הייתה בעשירון הראשון (ירידה של שבע נקודות אחוז ל-44.2%) והירידה המתונה יותר הייתה בעשירונים העליונים. כך, למרות העלייה בהכנסות משקי הבית, שהביאה להגברת הצריכה (ובכלל זה צריכת מוצרי מזון), משקל ההוצאה על מזון מסך ההכנסה פחת, קרי מדובר ב"מוצר נחות".<sup>33</sup>

אנשים רבים במדינות ה-OECD מגדירים עצמם כמשתייכים למעמד הביניים אף שהם לא בהכרח חלק ממנו לפי ההגדרה של המודל המורחב.

#### 4. מבט משווה על מעמד הביניים במדינות ה-OECD

אנשים רבים במדינות ה-OECD מגדירים עצמם כמשתייכים למעמד הביניים אף שהם לא בהכרח חלק ממנו לפי ההגדרה של המודל המורחב. ההטיה הזו נובעת ככל הנראה מהעובדה

<sup>31</sup> הלשכה המרכזית לסטטיסטיקה, [מחולל מחירים ומדדי מחירים](#), מדד המחירים לצרכן; מדד מחירי המזון ומדד מחירי המזון ללא פירות וירקות, תקופות שונות, אוחזר: 14 באוקטובר 2020. להרחבה על השינויים במחירי המזון, ראו: בת חן רוטנברג, [ניתוח המגמות במדד מחירי מוצרי המזון בשנים האחרונות ובחינת הגורמים המשפיעים](#), מרכז המידע והמחקר של הכנסת, 10 באוקטובר 2018.

<sup>32</sup> עיבודים של מרכז המחקר והמידע של הכנסת ללוחות הלשכה המרכזית לסטטיסטיקה, [הכנסה והוצאה חודשית לתצרוכת בעשירונים של משקי בית לפי הכנסה כספית נטו לנפש סטנדרטית](#), שנת 2017, לוח 2: [סקר הוצאות משק הבית שנת 2008](#), לוח 2.1 ו-2.2.

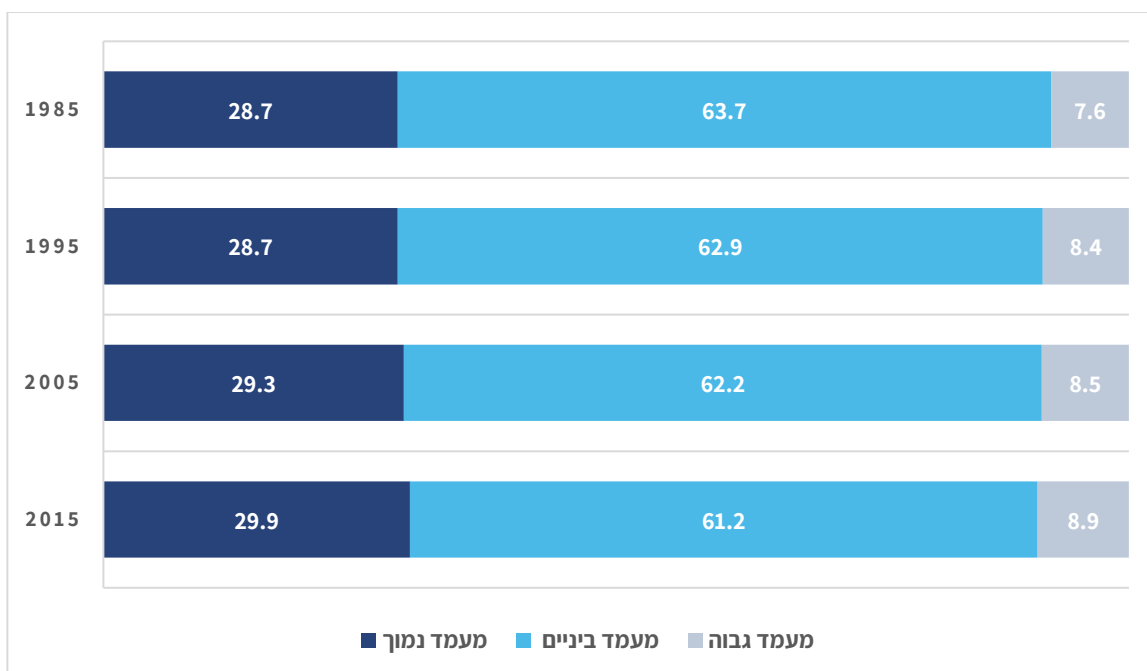
<sup>33</sup> **מוצר נחות**: מוצרים שהביקוש להם פוחת ככל שהכנסת הקונה עולה, כגון מוצרי מזון בסיסיים.



שההכנסה שאנשים מגדירים כמתאימה למעמד הביניים נמוכה יותר אצל אנשים עניים, אך גבוהה יותר אצל עשירים.<sup>34</sup>

על פי ה-OECD, שהשתמש במודל המרחיב להגדרת מעמד הביניים – כלומר משקי בית שהכנסתם 75%-200% מההכנסה החציונית – כ-61% ממשקי הבית שייכים למעמד הביניים. לעומת זאת, כ-66% ממשקי הבית במדינות ה-OECD מחשיבים עצמם כשייכים למעמד הביניים.<sup>35</sup> בתרשים 10 להלן מוצגת התפלגות משקי הבית במדינות ה-OECD למעמדות בשנים 1985-2015.

### תרשים 10: חלקו של מעמד הביניים באוכלוסייה במדינות ה-OECD בעשורים האחרונים (באחוזים)<sup>36</sup>



כפי שמוצג בתרשים, משקל משקי הבית במעמד הביניים בכלל האוכלוסייה במדינות ה-OECD ירד מכ-63.7% בשנת 1985 לכ-61.2% בשנת 2015. הירידה לוותה בעלייה במשקלם של שני המעמדות האחרים – עלייה של 1.2 נקודות האחוז בחלקו של המעמד הנמוך ועלייה של 1.3 נקודות אחוז בחלקו של המעמד הגבוה.

**משקל משקי הבית במעמד הביניים בכלל האוכלוסייה במדינות ה-OECD ירד מכ-63.7% בשנת 1985 לכ-61.2% בשנת 2015. הירידה לוותה בעלייה במשקלם של שני המעמדות האחרים.**

<sup>34</sup> Evans, M., *Subjective Social Location: Data From 21 Nations*, *International Journal of Public Opinion Research*, March 2004.

<sup>35</sup> OECD, *Under Pressure: The Squeezed Middle Class*, 2019, p. 47.

<sup>36</sup> [שם, עמ' 49]

עיבוד של מרכז המחקר והמידע של הכנסת. שנת 1985 – הכוונה במקור לאמצע שנות השמונים של המאה הקודמת וכן הלאה. הנתונים הוצגו כך לשם הנוחות.

#### 4.1 השינויים בשכרם של העובדים ממעמד הביניים

בשלושת העשורים שנבדקו על ידי ה-OECD, הצמיחה בשכר של מעמד הביניים במדינות הארגון עלתה באופן זניח או לא השתנתה. לעומת זאת, הגידול בהוצאות מעמד הביניים היה בשיעור חד יותר עד שנבלם עם המשבר הפיננסי של 2008.

בשנים 2007–2016 שיעור הצמיחה השנתי הממוצע של השכר הריאלי בקרב מעמד הביניים היה 0.3% בממוצע במדינות ה-OECD, לעומת 1% בשנים 1985–1995, ו-1.6% בשנים 1995–2005. מאמצע שנות השמונים ההכנסה של מעמד הביניים צמחה פחות מההכנסה של המעמד הגבוה, והמשבר הפיננסי של שנת 2007 אף גרם להרחבת הפערים.

בתרשים 11 מוצג שיעור השינוי בהכנסות ובהוצאות משקי הבית במעמד הביניים בשנים 1995–2016 במדינות ה-OECD.

#### תרשים 11: שיעור השינוי בהכנסות ובהוצאות של משקי בית במעמד הביניים ב-OECD, 1995–2017<sup>37</sup>

שנה	הוצאה (%)	הכנסה (%)
1995	100	100
1999	116	110
2005	131	125
2006	125	125
2007	142	128
2008	135	129
2009	132	132
2010	131	128
2011	124	124
2012	122	122
2013	121	121
2014	122	122
2015	129	125
2016	130	130

**בשנת 2015 החלק הגדול ביותר מההוצאות של מעמד הביניים היה על דיור ושיעורו בערך שליש מהוצאותיו במרבית מדינות ה-OECD. באמצע שנות התשעים שיעורו היה רבע מהוצאותיו.**

על פי התרשים, בתקופה שלפני המשבר הכלכלי שהתרחש בשנת 2007, שיעור הגידול בהוצאה לצריכה של משקי בית במעמד הביניים היה גבוה משיעור הגידול בהכנסותיהם. בשנים 2007–2010 היה קיטון בהוצאות על צריכה של משקי בית במעמד הביניים, ומשנת 2010 הירידה התמתנה ונרשמה התייצבות מסוימת.

בשנת 2015 החלק הגדול ביותר מההוצאות של מעמד הביניים היה על דיור ושיעורו בערך שליש מהוצאותיו במרבית מדינות ה-OECD, ואילו באמצע שנות התשעים שיעורו היה רבע מהוצאותיו. לפי ה-OECD העלייה בחלקה של ההוצאה לדיור בסך ההוצאות נובעת מעלייה במחירי הדיור.<sup>38</sup>

<sup>37</sup>OECD, [Under Pressure: The Squeezed Middle Class](#), 2019, p. 112, figure 4.3.

<sup>38</sup> שם, עמ' 113.

## 4.2 מעבר בין מעמדות או מוביליות חברתית

על פי מחקר של ה-OECD, הסיכוי של אנשים ממעמד הביניים במדינות הארגון לרדת בסולם המעמדות גדול מבעבר, והסיכוי של משק בית ממעמד הביניים לעבור למעמד הגבוה קטן מבעבר. לפי ה-OECD, אחד מכל שבעה משקי בית במעמד הביניים (המוגדרים בחמישונים השני, השלישי והרביעי) עלול להיות חלק מהחמישון התחתון בתוך תקופה של ארבע שנים, והסיכוי לעבור מהחמישון השני לחמישון התחתון הוא אחד לחמש בתקופה דומה.<sup>39</sup>

לפי מחקרי ה-OECD חוסר המוביליות החברתית במדינות הארגון מתבטא בין היתר במשך הזמן שנדרש כדי לנוע בין מעמדות. כך, לצאצאיו של אדם שנולד במשפחה בעלת הכנסה נמוכה יידרשו בממוצע בין ארבעה לחמישה דורות (או 150 שנה) כדי להגיע לרמה של הכנסה חצי־שני; שליש מהילדים של העובדים בעבודות כפיים יהיו גם הם עובדי כפיים בעתיד; לילדים שהוריהם לא סיימו בית ספר תיכון יש סיכוי של 15% בלבד ללמוד במוסדות להשכלה גבוהה, לעומת סיכוי של 60% לילדים שהוריהם למדו במוסדות להשכלה גבוהה.<sup>40</sup>

גם שוק העבודה השתנה בעשורים האחרונים ונשען פחות על כוח אדם לא מיומן, בין היתר בגלל השינויים הטכנולוגיים והמעבר למכונות שלא מצריכות יד אדם (מיכון). שינוי זה מערער את תחושת הביטחון התעסוקתי של חלק ממעמד הביניים הפחות מיומן. לפי ה-OECD אחד מכל שישה מועסקים במדינות הארגון עלול לאבד את מקום עבודתו בשל השינויים הטכנולוגיים האלה.<sup>41</sup>

## 4.3 חלקו של מעמד הביניים בישראל ביחס למדינות ה-OECD

בהשוואה בין-לאומית של משקל מעמד הביניים יש להביא בחשבון גורמים דמוגרפיים וכלכליים. להלן כמה הבדלים בולטים בין ישראל למדינות אחרות:

**ההטרוגניות של החברה הישראלית רבה יחסית למדינות המפותחות.** הנתונים מלמדים כי במדינות המפותחות יש מתאם חיובי בין חברות הומוגניות לבין פער חברתי נמוך, ולכן תכונה דמוגרפית זו של ישראל עשויה לצמצם את משקל מעמד הביניים.

**סולם השקילות לחישוב נפש תקנית.** במחקרים בתחום משתמשים במונח הכנסה פנויה לנפש תקנית. הכוונה במונח נפש תקנית היא שקיימת הנחה שבמשפחה קיימים יתרונות לגודל, ולכן תוספת של נפש למשפחה אינה מגדילה את הוצאות המשפחה ביחס שווה. כדי לאפשר השוואה ברמת החיים של משפחות בגדלים שונים פותח סולם שקילות שממיר את מספר הנפשות במשק הבית למספר נפשות תקניות. לכל נפש תקנית נוספת במשפחה יש השפעה שולית פוחתת על

<sup>39</sup>OECD, [A Broken Social Elevator? How to Promote Social Mobility](#), June 2018.

<sup>40</sup> שם, עמוד 3.

<sup>41</sup> שם, עמוד 28.

על פי מחקר של ה-OECD, הסיכוי של אנשים ממעמד הביניים במדינות הארגון לרדת בסולם המעמדות גדול מבעבר, והסיכוי של משק בית ממעמד הביניים לעבור למעמד הגבוה קטן מבעבר.

שוק העבודה השתנה בעשורים האחרונים ונשען פחות על כוח אדם לא מיומן, בין היתר בגלל השינויים הטכנולוגיים והמעבר למכונות שלא מצריכות יד אדם (מיכון). דבר זה מערער את תחושת הביטחון התעסוקתי.

הוצאות משק הבית בגינה. במחקרים שונים ההכנסה הפנויה למשק בית מתוקננת למספר נפשות לפי סולם שקילות הנהוג ב-OECD ובאירופה, וסולם זה שונה מסולם השקילות הנהוג בארץ.<sup>42</sup> בהשוואה בין-לאומית של התפלגות ההכנסות בין משקי הבית ושל משקלם של המעמדות יש להשתמש בהגדרות זהות.

**שיעור הילדים באוכלוסייה.** שיעור הילדים עד גיל 15 בישראל בשנת 2018 היה 28.3%, ולעומת זאת, במדינות ה-OECD שיעורם היה 17.8% בממוצע.<sup>43</sup> גם מאפיין דמוגרפי זה עשוי להקטין את משקל מעמד הביניים באוכלוסייה ובהכנסות, שכן במשקי בית בשכבות הנמוכות יש יותר נפשות, והחישוב מתבסס בין היתר על הכנסה לנפש תקינה.

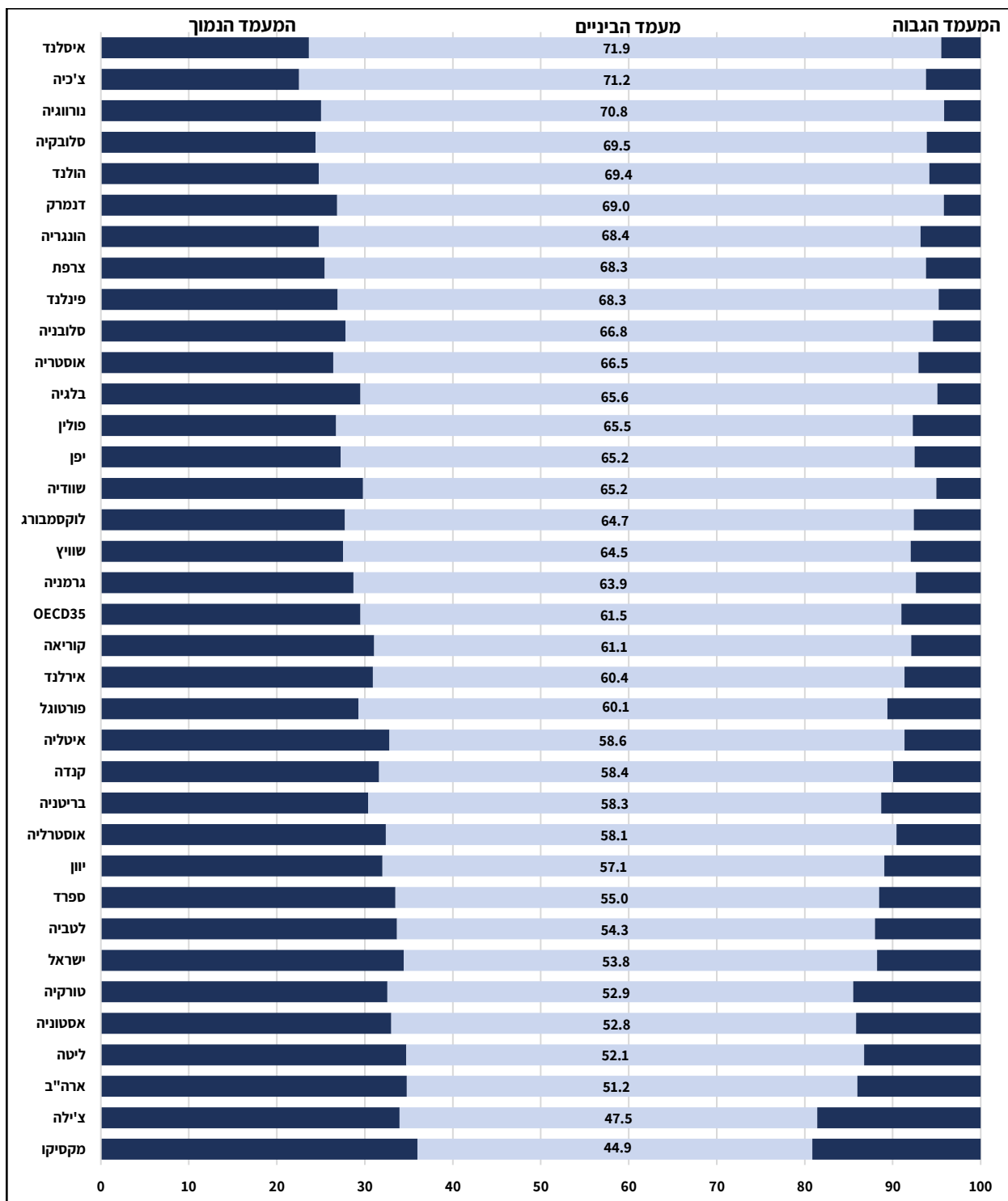
בדוח ה-OECD **שמוצגת בו בדיקה רחבה של מעמד הביניים מאמצע שנות השמונים של המאה הקודמת ועד אמצע העשור שחלף**, צוין שבמדינות אחדות, ובהן דנמרק, צרפת ואירלנד, התרחב חלקו של מעמד הביניים. בתרשים 12 מוצג חלקו של מעמד הביניים באוכלוסייה במדינות ה-OECD בשנת 2016 או בשנה האחרונה שנתונה פורסמו.

<sup>42</sup> בסולם השקילות הנהוג בישראל ניתן משקל של 1.25 לנפש הראשונה, 0.75 לנפש השנייה, 0.65 לנפש השלישית, 0.55 לנפש הרביעית וכך הלאה. כלומר במשק בית שבו ארבע נפשות יש 3.2 נפשות תקניות. בסולם השקילות הנהוג ב-OECD נפש סטנדרטית מחושבת כשורש ריבועי של מספר הנפשות במשק הבית. כלומר, במשק בית שבו ארבע נפשות יש שתי נפשות תקניות (לעומת 3.2 בסולם השקילות הנהוג בישראל). בסולם שקילות אחר שמשמש במדינות המפותחות ניתן משקל של 1 לנפש הראשונה מגיל 14 ומעלה, 0.5 לכל נפש נוספת מגיל 14 ומעלה ו-0.3 לכל נפש נוספת עד גיל 13. כלומר במשק בית שבו ארבע נפשות יש בין 2.1 נפשות תקניות (כששני הילדים בני 13 או פחות) ל-2.5 נפשות תקניות (כששני הילדים בני 14 או יותר).

OECD, [What are equivalence scale?](#) 2005.

<sup>43</sup> **שיעור הילדים ב-OECD: שיעור הילדים בגיל 0–14, הבנק העולמי**, כניסה: 21 ביוני 2020. **שיעור הילדים בישראל:** הלשכה המרכזית לסטטיסטיקה, שנתון סטטיסטי 2019, לוח 2.3: [אוכלוסייה לפי קבוצת אוכלוסייה, דת מין וגיל](#).

### תרשים 12: שיעור מעמד הביניים באוכלוסייה במדינות ה-OECD<sup>44</sup>



<sup>44</sup>OECD, [Under Pressure: The Squeezed Middle Class](#), 2019, figure 2.1, p. 43.

הנתונים מתייחסים לשנת 2016 למעט במדינות האלה: אוסטרליה (2014), גרמניה (2015), ישראל (2014), יפן (2009), מקסיקו (2012), ארה"ב (2011). עיבוד של מרכז המחקר והמידע של הכנסת. ההגדרה של מעמד הביניים ב-OECD הוא הכנסה של 125%-200% מההכנסה החציונית לנפש תקנית.

על פי נתוני ה-OECD, שמשמש כאמור בסולם שקילות אחר, משקל מעמד הביניים בישראל הוא מן המצומצמים במדינות ה-OECD שנסקרו.

בתרשים – שמבוסס על נתוני ארגון OECD, שמשמש כאמור בסולם שקילות אחר – אפשר לראות שמשקל מעמד הביניים בישראל הוא מן המצומצמים במדינות ה-OECD שנסקרו והוא אף התכווץ בתקופה הנבדקת (1985–2015) ב-6.7 נקודות האחוז ל-53.8%. המדינות הדומות לישראל במשקל מעמד הביניים הן טורקיה, אסטוניה ולטביה. הירידה חלה לצד עליות כמעט דומות של משקל המעמד הנמוך ושל משקל המעמד הגבוה.

יש לציין כי אומנם לפי ה-OECD, חלה ירידה במשקל מעמד הביניים בישראל בשנים 1985–2015, אולם כאמור לעיל, בעשור 2008–2017 חלה התרחבות במשקל מעמד הביניים בישראל.

נציין כי בדרך כלל במדינות עשירות יותר משקל מעמד הביניים גדול יותר, ואילו בכלכלות המתפתחות (שלא חברות ב-OECD) משקל מעמד הביניים קטן יותר – 33% בדרום אפריקה ו-53% ברוסיה, לעומת ממוצע של 61.5% במדינות הארגון.

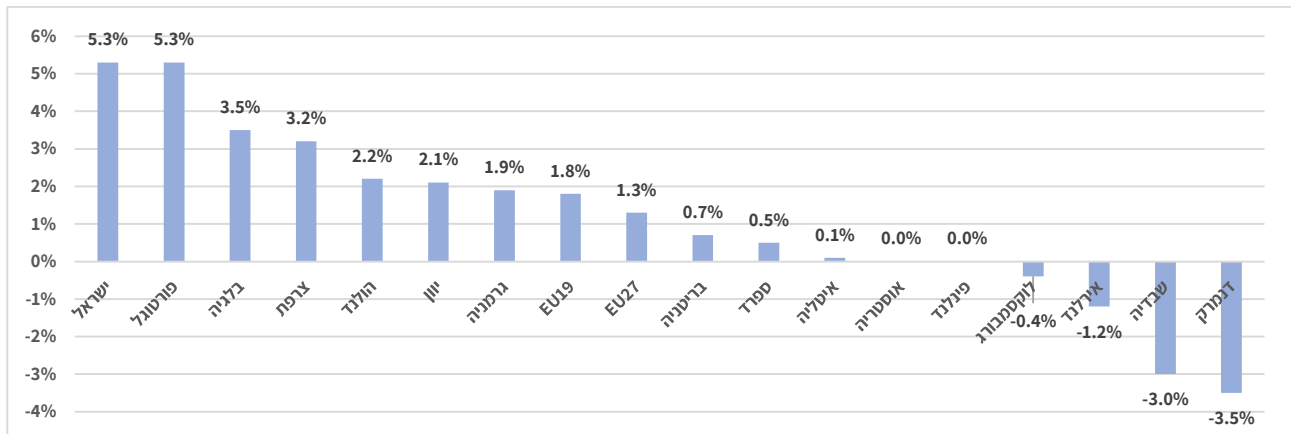
כמו כן, ה-OECD מציין כי **ישראל וטורקיה הן המדינות שבהן השכר הריאלי במעמד הביניים גדל מהיר יחסית** – 3% בממוצע לשנה בשנים 2008–2015, ו-1.6% ב-1995–2008, זאת לעומת מגמה כללית של קיפאון או עלייה נמוכה בשכר הממוצע במעמד הביניים ביתר מדינות ה-OECD.

מדד נוסף לבדיקת משקל מעמד הביניים בהכנסות של כלל משקי הבית היא על פי היחס בין ההכנסה החציונית של משק בית (בתקנון גודלה) לבין ההכנסה הממוצעת של משק בית (בתקנון גודלה). ככל שהיחס קטן מ-100%, כך משקל ההכנסות של משקי הבית במעמד הביניים בסך ההכנסות של משקי הבית קטן יותר.<sup>45</sup>

בתרשים 13 להלן מוצג שיעור השינוי של יחס ההכנסה החציונית להכנסה הממוצעת ב-15 מדינות האיחוד האירופי ובישראל בשנים 2008–2017, המתבסס על נתוני ה"יורוסטאט" (הארגון הסטטיסטי של האיחוד האירופי). כאמור, בסולם השקילות המשמש את הלשכה המרכזית לסטטיסטיקה בישראל מספר הנפשות התקניות גדול ממספרן לפי סולם השקילות הנהוג ב"יורוסטאט", ולכן ההכנסה החציונית לנפש תקנית בישראל קטנה יותר. על כן, בלוח להלן מוצג שיעור השינוי ביחס לאורך זמן, דבר שאמור להצביע על מגמה מתוך צמצום הפער הנובע מהשוני בשיטת החישוב.

<sup>45</sup> OECD, [Growing Unequal? Income Distribution and Poverty in OECD Countries](#), 2008, accessed: March 19<sup>th</sup> 2013.

### תרשים 13: שיעור השינוי ביחס הכנסה חציונית/ממוצעת בישראל ובמדינות אירופה (2008–2017)<sup>46</sup>



על פי הנתונים בלוח, שיעור הגידול של היחס בישראל בשנים 2008–2017 היה 5.3% – השיעור הגבוה ביותר במדינות הנסקרות, ודומה לשיעור הגידול בפורטוגל. בתשע מדינות במערב אירופה היחס עלה בתקופה הנסקרת, בארבע מדינות היחס ירד ובשתי מדינות הוא נותר ללא שינוי. היחס בין ההכנסה החציונית להכנסה הממוצעת גדל ב-27 מדינות האיחוד האירופי ב-1.3% בממוצע. יש לזכור כי בתקופה זו התחולל המשבר הכלכלי העולמי, אשר פגע ברוב המדינות המפותחות במידה רבה יותר בהשוואה לפגיעה בכלכלת ישראל, וייתכן שהמשבר השפיע לא רק על השינוי בתוצר אלא גם על התחלקות ההכנסות בין משקי הבית.<sup>47</sup>

לסיכום, מהנתונים שהוצגו נראה כי משקל משקי הבית במעמד הביניים בכלל משקי הבית בישראל קטן ממשקלו במדינות המפותחות, אולם בשנים האחרונות משקלו במגמת עלייה והפער מצטמצם.

משקל משקי הבית במעמד הביניים בכלל משקי הבית בישראל קטן לעומת משקלו במדינות המפותחות, אולם בשנים האחרונות משקלו במגמת עלייה והפער מצטמצם.

<sup>46</sup> Eurostat, [Mean and median income by household](#), accessed: June 10<sup>th</sup> 2020.

הלשכה המרכזית לסטטיסטיקה, הכנסות והוצאות משקי בית לשנת 2017, לוח 4: [הכנסה והוצאה חודשית לתצרוכת בעשירונים של משקי בית](#), לפי הכנסה כספית נטו למשק בית; סקר הוצאות משק הבית 2008, לוח 4.1: [הכנסה חודשית בעשירונים של משקי בית](#), לפי הכנסה כספית נטו למשק בית.

<sup>47</sup> להרחבה: אילנית בר, עמי צדיק, [התמודדות ישראל עם המשבר הכלכלי ואתגרים לעתיד](#), מרכז המחקר והמידע של הכנסת, מאי 2010.