



# נתונים על תלמידים הזכאים לשירותי חינוך מיוחדים לפי אשכול כלכלי-חברתי

כתיבה: אתי וייסבלאי | אישור: יובל וורגן  
תאריך: ב' בסיון תשפ"ב, 01 ביוני 2022

סקירה

## תוכן עניינים

1	תמצית.....	1
2	מבוא: מערכת החינוך המיוחד.....	1
2	נתונים כלליים על תלמידי חינוך מיוחד לפי אשכול-חברתי כלכלי של יישוב המגורים של התלמידים ומגזר חינוך 5	2
3	נתונים על תלמידים הזכאים לשירותי חינוך מיוחדים לפי אשכול כלכלי חברתי של יישוב המגורים בחינוך העברי.....	7
3.1	תלמידי חינוך מיוחד בחינוך העברי הממלכתי והממלכתי דתי.....	7
א.	התפלגות תלמידי חינוך מיוחד לפי אשכול כלכלי חברתי.....	7
ב.	שיעור תלמידי חינוך מיוחד מתלמידים באשכול.....	8
ג.	התפלגות תלמידי חינוך מיוחד לפי סוגי מסגרות.....	9
3.2	חינוך חרדי'.....	11
א.	התפלגות תלמידי חינוך מיוחד לפי אשכול כלכלי חברתי.....	11
ב.	שיעור תלמידי חינוך מיוחד מתלמידים באשכול.....	11
ג.	התפלגות תלמידי חינוך מיוחד לפי סוגי מסגרות.....	12
4	נתונים על תלמידי חינוך מיוחד לפי אשכול כלכלי חברתי של יישוב המגורים בחינוך הערבי, הבדואי והדרוזי.....	13
א.	התפלגות תלמידי חינוך מיוחד לפי אשכול כלכלי חברתי.....	14
ב.	שיעור תלמידי חינוך מיוחד מתלמידים באשכול.....	14
ג.	התפלגות תלמידי חינוך מיוחד לפי סוגי מסגרות.....	15

## תמצית

במערכת החינוך המיוחד לומדים בשנת הלימודים תשפ"ב כ-300,000 תלמידי חינוך מיוחד. במסמך שלהלן, שנכתב לבקשת יו"ר ועדת החינוך, התרבות והספורט של הכנסת, חה"כ שרן השכל, יובאו נתונים על תלמידי החינוך המיוחד בפילוח לפי האשכול החברתי כלכלי של יישוב המגורים שלהם וסוג המסגרת שבה הם לומדים. זאת בהפרדה בין תלמידי החינוך העברי הממלכתי והממלכתי-דתי, תלמידי החינוך החרדי ותלמידי החינוך הערבי, הבדואי והדרוזי. בין הממצאים המרכזיים במסמך זה:

- ❖ **בשנת הלימודים תשפ"ב (2021/22) לומדים במערכת החינוך 287,499 תלמידים הזכאים לשירותי חינוך מיוחדים**, בתוכם 181,797 תלמידי החינוך העברי הממלכתי והממלכתי-דתי, 49,919 תלמידי החינוך העברי החרדי, 39,000 תלמידי החינוך הערבי, 11,532 תלמידים בחינוך הבדואי ו-5,223 תלמידי החינוך הדרוזי והצ'רקסי. **פיזור התלמידים בין האשכולות בכל אחד מן המגזרים שונה מאוד בהתאמה למאפיינים השונים של האוכלוסיות במגזרים אלו**. באשכולות הנמוכים שיעור גבוה מאוד של תלמידי החינוך הערבי והחרדי; מנגד באשכולות בינוניים גבוהים ומעלה יותר מ-85% מתלמידי החינוך המיוחד הם בחינוך הממלכתי והממלכתי-דתי.
- ❖ תלמידים הזכאים לשירותי חינוך מיוחדים לומדים בסוגים שונים של מסגרות בהתאם לאפיון המוגבלות שלהם, רמת התפקוד, הזכאות לשירותים שנקבעה להם ובחירת ההורים. מבין תלמידי החינוך המיוחד, 57,538 הם תלמידי גנים ובתי ספר לחינוך מיוחד, 54,995 תלמידי כיתות חינוך מיוחד בבתי ספר רגילים, 59,194 תלמידים משולבים בחינוך הרגיל באמצעות סל אישי ו-115,640 משולבים בחינוך הרגיל באמצעות סל מוסדי.
- ❖ בחינוך **העברי הממלכתי והממלכתי-דתי**:
  - **שיעור תלמידי החינוך המיוחד באשכולות נמוכים גבוה משיעורם בקרב כלל התלמידים. לעומת זאת, שיעור התלמידים באשכולות גבוהים נמוך משיעורם בקרב כלל התלמידים**. 18.3% מתלמידי החינוך המיוחד מתגוררים ביישובים באשכולות 1 עד 4 בהשוואה ל-15.9% מכלל התלמידים. 51.3% מתלמידי החינוך המיוחד מתגוררים באשכולות 6 עד 10 בהשוואה ל-56.6% מכלל התלמידים.
  - **שיעור תלמידי החינוך המיוחד מבין כלל התלמידים באשכול גדול יותר בקרב תלמידי אשכולות נמוכים מאשר בקרב תלמידי אשכולות גבוהים**. בקרב תלמידי המתגוררים ביישובים באשכול נמוך (1-2) 19% מן התלמידים הם תלמידי חינוך מיוחד. מנגד בקרב תלמידי המתגוררים באשכול גבוה (9-10) 8% מן התלמידים הם תלמידי חינוך מיוחד.
  - חלקם של תלמידי החינוך המיוחד המשולבים בחינוך הרגיל קטן ביותר בקרב תלמידים באשכולות הנמוכים (45% מן התלמידים משולבים בחינוך הרגיל) וגדול ביותר בקרב תלמידים באשכולות הגבוהים (69% מתן התלמידים משולבים בחינוך הרגיל).
- ❖ בחינוך **העברי החרדי**:
  - **שיעור גבוה יותר של תלמידי חינוך מיוחד באשכולות גבוהים בהשוואה לאשכולות נמוכים**: 72.1% מתלמידי החינוך המיוחד החרדי מתגוררים ביישובים באשכולות 1 עד 4 בהשוואה ל-76.6% מכלל תלמידי החינוך החרדי. 27.9% מתלמידי החינוך המיוחד החרדי מתגוררים ביישובים באשכולות 5

ומעלה בהשוואה ל-23.4% מכלל תלמידי החינוך החרדי. מבין התלמידים באשכולות הגבוהים 11.8% הם תלמידי חינוך מיוחד בהשוואה ל-9.3% מן התלמידים באשכולות 1 עד 4.

- לא ניתן להצביע על מגמות עקביות בשיעור תלמידי חינוך מיוחד במסגרות השונות בהתאם לאשכול הכלכלי-חברתי של יישוב המגורים.

#### ❖ בחינוך **הערבי, הבדואי והדרוזי**:

- מגמת ירידה בשיעור תלמידי חינוך מיוחד באשכול ככל שהאשכול נמוך יותר ושיעור נמוך ביותר של תלמידי חינוך מיוחד באשכולות הנמוכים ביותר: 30.2% מתלמידי חינוך מיוחד מתגוררים ביישובים באשכולות 1 ו-2 בהשוואה ל-32.5% מכלל התלמידים. באשכולות הנמוכים ביותר 9.4% מן התלמידים הם תלמידי חינוך מיוחד בהשוואה ל-10.1% עד 12.3% מן התלמידים באשכולות בינוניים ומעלה.
- בקרב תלמידי חינוך מיוחד המתגוררים באשכולות הנמוכים ביותר שיעור התלמידים במסגרות חינוך מיוחד נמוך (34% מן התלמידים) ושיעור התלמידים המשולבים גבוה (66% מן התלמידים) ביחס לתלמידים המתגוררים באשכולות בינוניים ומעלה.

### 1. מבוא: מערכת החינוך המיוחד

מערכת החינוך המיוחד הפועלת לפי חוק חינוך מיוחד, התשמ"ח-1988, מיועדת לתלמידים עם צרכים מיוחדים הנדרשים לתמיכה מוגברת, לשירותים מיוחדים ולתנאים מותאמים כדי ללמוד במערכת החינוך.<sup>1</sup> על פי נתוני משרד החינוך בשנת הלימודים תשפ"ב לומדים במערכת החינוך 287,499 תלמידים זכאים לשירותי חינוך מיוחד שהם כ-12% מן התלמידים במערכת החינוך.<sup>2</sup>

**תלמידי הזכאים לשירותי חינוך מיוחדים לומדים במסגרות מסוגים שונים: בתי ספר וגנים לחינוך מיוחד, כיתות חינוך מיוחד בבתי ספר רגילים ושילוב בגנים ובבתי ספר רגילים באמצעות סל אישי וסל בית ספרי.** המסגרות נבדלות זאת מזאת בסוג ובהיקף השירותים שניתנים בהן. תלמידי מסגרות חינוך מיוחד, כולל כיתות חינוך מיוחד בבתי ספר רגילים זכאים לכיתות קטנות, מספר גדול יותר של שעות תקן ויום לימודים ארוך, טיפולים פרא-רפואיים במסגרת בית הספר, הארכת שנת הלימודים וסייעת כיתתית. זאת בהתאם לסוג המסגרת ולסוג המוגבלות של התלמידים הלומדים בהן. תלמידי חינוך מיוחד המשולבים בחינוך הרגיל זכאים לתוספת שעות תגבור, טיפול וסיוע מקצועי בהתאם לסוג המוגבלות ולרמת התפקוד. תלמידים משולבים ברמת תפקוד נמוכה עשויים להיות זכאים גם לסייעת משלבת. **התקציב המוקצה**

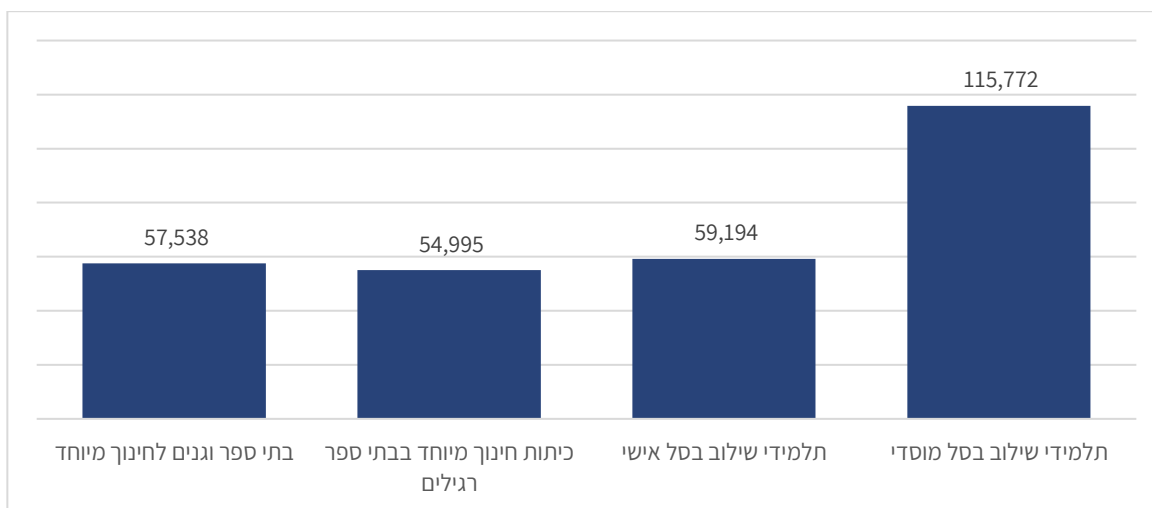
<sup>1</sup> מרכז המחקר והמידע של הכנסת, הרפורמה בחינוך המיוחד – יישום תיקון מס' 11 לחוק חינוך מיוחד, כתיבה: אתי וייסבלאי, 10 באוגוסט 2020.

<sup>2</sup> יואב אזולאי, מנהל אגף א' כלכלה וסטטיסטיקה, מינהל כלכלה ותקציבים, משרד החינוך, קובץ נתונים בנושא תלמידי חינוך מיוחד לפי אשכול של יישוב המגורים, סוג מסגרת ומגזר, מענה לפניית מרכז המחקר והמידע של הכנסת, 28 במרץ 2022.

## לתלמידי חינוך מיוחד מותנה באפיון המוגבלות, בשלב החינוך ובסוג המסגרת ואיננו קשור ברמה הכלכלית-חברתית של בית הספר או היישוב שבו הוא ממוקם.<sup>3</sup>

פירוט הנתונים על תלמידים הזכאים לשירותי חינוך מיוחדים לפי סוג מסגרת בתרשים הבא:<sup>4</sup>

### תרשים 1: תלמידי חינוך מיוחד לפי סוג מסגרת, תשפ"ב (2021/22)



הזכאות לשירותי חינוך מיוחדים, רמת התפקוד של התלמיד והיקף סל השירותים שהוא זכאי לו בהתאם לרמת התפקוד נקבעת על ידי ועדות הפועלות לפי חוק החינוך המיוחד: **ועדת זכאות ואפיון** ברשות המקומית הקובעת זכאות לשירותי חינוך מיוחד במוסדות חינוך מיוחד, בכיתות חינוך מיוחד בבתי ספר רגילים ושילוב בחינוך הרגיל באמצעות סל אישי **וצוות רב-מקצועי** בבית הספר המאפשר שילוב בחינוך הרגיל באמצעות סל מוסדי. תלמיד הנזקק לשירותי חינוך מיוחד מופנה לדין בוועדות אלה על ידי ההורים או המסגרת החינוכית שבה הוא לומד. הוועדות מקבלות את החלטתן על בסיס מסמכים המוגשים להן, בהן אבחנת המוגבלות של התלמיד ושאלון מקיף שממלאת המחנכת/הגננת ודיווחי המוזמנים לוועדה לרבות התלמיד והוריו. במקרה שלתלמיד נקבעה רמת תפקוד המאפשרת לו לקבל שירותי חינוך מיוחד מתוך סל אישי בחינוך הרגיל ההורים זכאים לבחור באיזו מסגרת ילמד התלמיד.<sup>5</sup>

הדיון הציבורי בנושא החינוך המיוחד, כולל בין היתר, טענות על הקשר בין הרקע המשפחתי של התלמיד לבין הלימודים במסגרות בחינוך המיוחד. כאשר מחד נטען להפניית יתר של תלמידים ממשפחות מצוקה ומשפחות בסיכון לחינוך המיוחד על רקע חוסר היכולת של בתי הספר, ובפרט בתי ספר המצויים ברשויות מקומיות חלשות יותר, להקצות משאבים מתאימים לסיוע לתלמידים

<sup>3</sup> מרכז המחקר והמידע של הכנסת, הרפורמה בחינוך המיוחד – יישום תיקון מס' 11 לחוק חינוך מיוחד, כתיבה: אתי וייסבלאי, 10 באוגוסט 2020.

<sup>4</sup> יואב אזולאי, מנהל אגף א' כלכלה וסטטיסטיקה, מינהל כלכלה ותקציבים, משרד החינוך, קובץ נתונים בנושא תלמידי חינוך מיוחד לפי אשכול של יישוב המגורים, סוג מסגרת ומגזר, מענה לפניית מרכז המחקר והמידע של הכנסת, 28 במרץ 2022.

<sup>5</sup> משרד החינוך, המינהל הפדגוגי, אגף א' חינוך מיוחד, [יישום תיקון 11 לחוק החינוך המיוחד – דפי מידע להורים](#), פברואר 2020.



בפתח הדברים נדגיש כי הממצאים העולים מניתוחים אלה עשויים להיות תוצאה של מגוון גורמים ושל יחסי הגומלין בין גורמים אלה, ובהם: מודעות לזכויות ולאפשרויות הטיפול בילדים עם מוגבלויות ונגישות שירותי אבחון וטיפול, זמינות של מסגרות חינוך מיוחד מסוגים שונים והעדפות של משפחות לגבי חינוך ילדיהם הקשורות בתפיסות ובעמדות חברתיות ואישיות לצד יכולת כלכלית ואחרת והמשאבים העומדים לרשות בתי הספר בחינוך הרגיל לצורך תמיכה וסיוע לתלמידים עם קשיים. **על מנת לעמוד על הגורמים והמשמעויות של ממצאי הניתוחים המופיעים להלן יש צורך בבחינה מעמיקה יותר הכוללת הבחנה בין שלבי חינוך ותלמידים עם אפיוני מוגבלויות שונים. כן יש לבחון את השינויים במגמות שנמצאו לאורך זמן תוך שימת לב להשפעת הרפורמה בחינוך המיוחד שאפשרה בחירת הורים בין סוגי מסגרות בחינוך המיוחד.**

## 2. נתונים כלליים על תלמידי חינוך מיוחד לפי אשכול-חברתי כלכלי של ישוב המגורים של התלמידים ומגזר חינוך

מבין תלמידי חינוך מיוחד 181,797 בחינוך העברי הממלכתי והממלכתי דתי, 49,919 בחינוך החרדי ו-55,756 בחינוך הערבי, הבדואי והדרוזי<sup>9</sup> (כ-11,500 מתוכם בחינוך הבדואי). פיזור התלמידים בין האשכולות בכל אחד מן המגזרים שונה מאוד, כפי שנראה בטבלה הבאה<sup>10</sup>:

טבלה 1: תלמידי חינוך מיוחד לפי מגזר ואשכול חברתי-כלכלי של ישוב המגורים, תשפ"ב (2021/22)

מספר תלמידים				
מדד הלמ"ס רשות מגורים	חינוך עברי ממלכתי וממ"ד	חינוך עברי חרדי	חינוך ערבי, בדואי ודרוזי	סה"כ
אשכול נמוך (1-2)	4,179	20,600	17,069	41,848
אשכול בינוני-נמוך (3-4)	29,019	15,386	34,482	78,887
אשכול בינוני (5-6)	55,317	6,531	1,795	63,643
אשכול בינוני-גבוה (7-8)	80,803	7,012	2,392	90,207
אשכול גבוה (9-10)	12,401	372	9	12,782
סה"כ	181,719	49,901	55,747	287,367
שיעור				
אשכול נמוך (1-2)	10.0%	49.2%	40.8%	100%
אשכול בינוני-נמוך (3-4)	36.8%	19.5%	43.7%	100%
אשכול בינוני (5-6)	86.9%	10.3%	2.8%	100%
אשכול בינוני-גבוה (7-8)	89.6%	7.8%	2.7%	100%
אשכול גבוה (9-10)	97.0%	2.9%	0.1%	100%
סה"כ	63.2%	17.4%	19.4%	100%

כן אנו רואים כי שיעור גבוה מתלמידי חינוך מיוחד המתגוררים ביישובים באשכולות הנמוכים ביותר הם בחינוך הערבי (41% מהתלמידים באשכולות 1-2 ו-44% מן התלמידים באשכולות 3-4) והחרדי (49% מן התלמידים באשכולות 1-2 וכ-20% מן התלמידים באשכולות 3-4). מנגד

<sup>9</sup> בתוך תלמידי חינוך מיוחד בחינוך הדרוזי נכללו גם 47 תלמידים צ'רקסים  
<sup>10</sup> בטבלה לא נכללו 105 תלמידי חינוך מיוחד שלא היה מידע לגבי אשכול המגורים שלהם.

באשכולות הגבוהים יותר, למעלה מ-85% מן התלמידים הם תלמידי החינוך העברי הממלכתי והממלכתי-דתי ואחוזים בודדים בחינוך החרדי והערבי.

הבחירה להשתמש במסמך זה בנתונים על יישוב המגורים של התלמידים נובעת משתי סיבות. ראשית, על פי נהלי משרד החינוך, ובניגוד למצב בחינוך הרגיל, אין מחויבות לספק שירותי חינוך מיוחד ביישוב המגורים של התלמיד אלא במסגרת חינוכית הולמת הקרובה ככל הניתן למקום מגורי התלמיד. אם אפשר, בתחומי הרשות המקומית, ואם לא – ברשות מקומית אחרת שבה פועלת מסגרת כזאת.<sup>11</sup> כתוצאה מכך תלמידי חינוך מיוחד רבים לומדים מחוץ ליישוב מגוריהם.<sup>12</sup> בנוסף, בעוד בעבור בתי ספר בחינוך הרגיל נקבע מדד טיפוח בית ספרי בהתאם לנתונים אודות הרמה הכלכלית-חברתית של תלמידיו לצורך מתן תוספות תקציביות שונות. לבתי ספר בחינוך המיוחד לא נקבע מדד מסוג זה כך שלא ניתן לעשות שימוש בנתונים הקיימים אודות מדד הטיפוח של בתי הספר.<sup>13</sup> עם זאת השימוש בנתונים אלה מעורר קשיים ניכרים ובהם השונות הגדולה בפיזור התלמידים במגזרי החינוך השונים בין האשכולות כפי שראינו למעלה והעובדה שהאשכולות נקבעים ברמת הרשות המקומית ואינם משקפים הבדלים בין שכונות ויישובים בתוך אותה רשות.

בשל ההבדלים בין תלמידים במגזרי החינוך השונים ברמה הכלכלית-חברתית של יישובי המגורים שלהם, בפרקים הבאים של המסמך יוצגו נתונים תוך הפרדה בין מגזרי החינוך (עברי ממלכתי וממלכתי-דתי, חרדי וערבי, בדואי ודרוזי). בשל מספרים קטנים של תלמידים בחלק מן הקטגוריות אוחדו תלמידים בקבוצות אוכלוסייה עם מאפיינים דומים: החינוך העברי הממלכתי והממלכתי-דתי והחינוך הערבי, הבדואי והדרוזי. בהקשר זה חשוב להדגיש כי המגזר של התלמידים נקבע לפי המסגרת החינוכית שבה הם לומדים וכי אפשר שתלמידי חינוך מיוחד ילמדו במסגרת חינוכית במגזר אחר אם לא נמצאה מסגרת מתאימה לצרכיהם באותו המגזר.<sup>14</sup>

### **בעבור כל אחד מן המגזרים יוצגו שלושה נתונים מרכזיים:**

- א. פילוח התלמידים הזכאים לשירותי חינוך מיוחד בין האשכולות השונים, בהשוואה לפילוח זה בקרב כלל התלמידים במערכת החינוך;
- ב. חלוקת התלמידים בכל אחד מן האשכולות לתלמידים הזכאים לשירותי חינוך מיוחדים ולתלמידים שאינם זכאים לשירותים אלה והצגת שיעור התלמידים הזכאים לשירותי חינוך מיוחד בכל צמד אשכולות;

<sup>11</sup> חוזר מנכ"ל משרד החינוך, שיבוץ תלמידים במסגרות החינוך המיוחד, חוזר מנכ"ל נט/8(א), כ"ב בניסן התשנ"ט, 8 באפריל 1999.  
<sup>12</sup> על פי נתוני שהוצגו במסמך מרכז המחקר והמידע של הכנסת משנת 2018, 30% מתלמידי החינוך המיוחד לומדים במסגרת חינוך מיוחד מחוץ לרשות המקומית שבה הם מתגוררים. להרחבה בנושא שיבוץ תלמידי החינוך המיוחד במסגרת חינוכית מתאימה ראו: מרכז המחקר והמידע של הכנסת, מחסור במסגרות חינוך מיוחד: מיפוי צרכים ומענים, כתיבה: אתי וייסבלאי, יוני 2018.  
<sup>13</sup> יואב אזולאי, מנהל אגף א' כלכלה וסטטיסטיקה, מינהל כלכלה ותקציבים, משרד החינוך, דואר אלקטרוני, 22 במרץ 2022.  
<sup>14</sup> ראו לגבי תלמידים בגני חינוך מיוחד במגזר הערבי: מרכז המחקר והמידע של הכנסת, מסגרות לילדים עם מוגבלות בגיל הרך בחברה הערבית, כתיבה: מריה רבינוביץ ואתי וייסבלאי, 15 באוגוסט 2021.



ג. בתוך התלמידים הזכאים לשירותי חינוך מיוחדים מוצג שיעור ומספר התלמידים בכל אחד מסוגי המסגרות באשכולות השונים: בתי ספר לחינוך מיוחד, כיתות חינוך מיוחד בבתי ספר רגילים, תלמידים המשולבים בבתי ספר רגילים באמצעות סל אישי ותלמידים המשולבים באמצעות סל מוסדי.

עיבוד הנתונים המוצג במסמך זה מבוסס על נתונים שמשרד החינוך העביר לבקשתנו על תלמידי החינוך המיוחד והחינוך הרגיל במערכת החינוך בישראל (ללא הבחנה בין תלמידים בשלבי חינוך שונים) בפילוח לפי אשכול כלכלי-חברתי של יישוב המגורים של התלמיד.<sup>15</sup>

### 3. נתונים על תלמידים הזכאים לשירותי חינוך מיוחדים לפי אשכול כלכלי חברתי של יישוב המגורים בחינוך העברי

כ-80% מתלמידי החינוך המיוחד, 231,620 תלמידים, לומדים במסגרות חינוך בחינוך העברי בהם 136,425 תלמידים בחינוך הממלכתי, 49,901 תלמידים בחינוך החרדי ו-45,294 תלמידים בחינוך הממלכתי דתי. להלן יוצגו נתונים על שיעור תלמידי חינוך מיוחד מבין התלמידים בכל אשכול ועל חלוקת תלמידי חינוך מיוחד בין סוגי המסגרות באשכולות השונים. זאת בהפרדה בין החינוך הממלכתי והממ"ד לבין החינוך החרדי.

#### 3.1 תלמידי חינוך מיוחד בחינוך העברי הממלכתי והממלכתי דתי

תלמידי חינוך מיוחד הם כ-13.1% מן התלמידים בחינוך העברי הממלכתי והממלכתי דתי (13.3% מן התלמידים בחינוך העברי הממלכתי ו-12.4% מן התלמידים בחינוך הממ"ד).

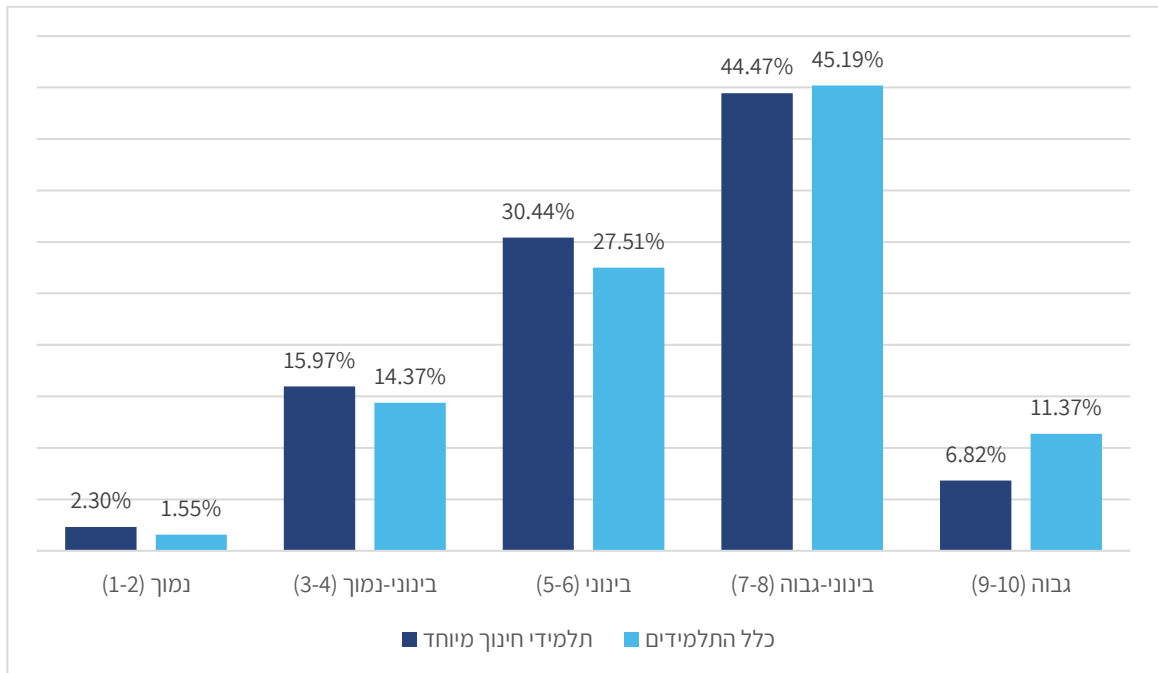
#### א. התפלגות תלמידי חינוך מיוחד לפי אשכול כלכלי חברתי

בחינת שיעור התלמידים בכל אשכול בקרב תלמידי חינוך מיוחד בהשוואה לכלל התלמידים בחינוך העברי הממלכתי והממ"ד מעידה כי **בקרב תלמידי החינוך המיוחד שיעור התלמידים באשכולות נמוכים גבוה משיעורם בקרב כלל התלמידים. לעומת זאת, שיעור התלמידים באשכולות גבוהים נמוך משיעורם בקרב כלל התלמידים.** כך בעוד כ-16% מכלל התלמידים בחינוך העברי הממלכתי והממ"ד מתגוררים ביישובים באשכולות 1 עד 4, שיעורם בקרב תלמידי חינוך מיוחד – 18.3%. מנגד – 56.6% מכלל התלמידים בחינוך העברי הממלכתי והממלכתי דתי מתגוררים ביישובים באשכולות 6 עד 10 בהשוואה ל-51.3% מתלמידי החינוך המיוחד.

פירוט הנתונים בתרשים הבא:

<sup>15</sup> יואב אזולאי, מנהל אגף א' כלכלה וסטטיסטיקה, מינהל כלכלה ותקציבים, משרד החינוך, קבצי נתונים בנושא תלמידי חינוך מיוחד לפי אשכול של יישוב המגורים, סוג מסגרת ומגזר ועל תלמידי חינוך רגיל לפי מגזר ואשכול של יישוב מגורים, מענה לפניית מרכז המחקר והמידע של הכנסת, דואר אלקטרוני, 28 במרץ 2022, 10 באפריל 2022. תודה ליואב אזולאי ולצוות מינהל כלכלה ותקציבים במשרד החינוך על עזרתם בהפקת הנתונים ובעיבודם.

**תרשים 2: התפלגות תלמידי חינוך מיוחד והתפלגות כלל התלמידים לפי אשכול חברתי-כלכלי של יישוב המגורים, חינוך עברי ממלכתי וממ"ד, תשפ"ב (2021/22)**



**ב. שיעור תלמידי חינוך מיוחד מתלמידים באשכול**

מהתבוננות בשיעור תלמידי החינוך המיוחד מבין התלמידים המתגוררים ביישובים באשכולות חברתיים-כלכליים שונים ניתן ללמוד בנוסף כי **בחינוך העברי הממלכתי והממלכתי-דתי שיעור תלמידי החינוך המיוחד מבין התלמידים באשכול (בחינוך הרגיל והמיוחד שהם ביחד 100% מן התלמידים) גדול יותר בקרב תלמידי אשכולות נמוכים מאשר בקרב תלמידי אשכולות גבוהים.** פירוט הנתונים בטבלה הבאה:

**טבלה 2: תלמידי מערכת החינוך לפי זכאות לשירותי חינוך מיוחד, סוג מסגרת ואשכול למ"ס של יישוב המגורים, חינוך עברי ממלכתי וממ"ד, תשפ"ב (2021/22)**

כלל התלמידים	לא זכאים לשירותי חינוך מיוחדים	תלמידים זכאים לשירותי חינוך מיוחדים				סה"כ
		מוסדות וכיתות חינוך מיוחד	שילוב בסל אישי	שילוב בסל מוסדי	סה"כ	
21,552	17,373	2,290	790	1,099	4,179	אשכול נמוך (1-2)
100%	80.6%	10.6%	3.7%	5.1%	19.4%	
199,428	170,409	13,559	5,766	9,694	29,019	אשכול בינוני-נמוך (3-4)
100%	85.4%	6.8%	2.9%	4.9%	14.6%	
381,701	326,384	23,657	10,554	21,106	55,317	אשכול בינוני (5-6)
100%	85.5%	6.2%	2.8%	5.5%	14.5%	
626,983	546,180	32,068	17,992	30,743	80,803	אשכול בינוני-גבוה (7-8)
100%	87.1%	5.1%	2.9%	4.9%	12.9%	
157,678	145,277	3,781	3,523	5,097	12,401	אשכול גבוה (9-10)
100%	92.1%	2.4%	2.2%	3.2%	7.9%	
1,387,362	1,205,523	75,355	38,625	67,739	181,719	סה"כ
100%	86.9%	5.4%	2.8%	4.9%	13.1%	

על פי הנתונים מגמת הירידה בשיעור התלמידים הזכאים לשירותי חינוך מיוחד עם העלייה באשכול החברתי-כלכלי של יישוב המגורים קיימת בקרב תלמידים שזכאותם לשירותי חינוך מיוחד נקבעת באמצעות ועדות אפיון וזכאות (תלמידי מסגרות חינוך מיוחד, כיתות חינוך מיוחד בבתי ספר רגילים ותלמידים המשולבים במסגרות רגילות באמצעות סל אישי). בעוד בשיעור התלמידים הזכאים לשילוב באמצעות סל מוסדי לא ניתן להצביע על מגמה דומה ושיעור התלמידים הזכאים לשירותים אלה באשכולות השונים הוא בין 3.2% ל-5.5% מהתלמידים. בהקשר זה חשוב לציין כי בתי ספר מקבלים תקצוב קבוע למתן שירותי חינוך מיוחד באמצעות סל מוסדי ל-5.4% מתלמידיהם.<sup>16</sup>

**ג. התפלגות תלמידי חינוך מיוחד לפי סוגי מסגרות**

עיבוד נוסף לנתונים שבידינו מתייחס לתלמידי החינוך המיוחד בלבד ומתבונן בחלוקה שלהם בין מסגרות חינוך מיוחד שונות. עיבוד זה מעיד גם הוא על הבדלים ניכרים בין האשכולות השונים.

- באשכולות הנמוכים שיעור התלמידים במסגרות חינוך מיוחד נפרדות (גנים בבתי ספר לחינוך מיוחד וכיתות חינוך מיוחד בבתי ספר רגילים) הוא הגבוה ביותר – 55% מתלמידי החינוך המיוחד המתגוררים באשכולות אלה.

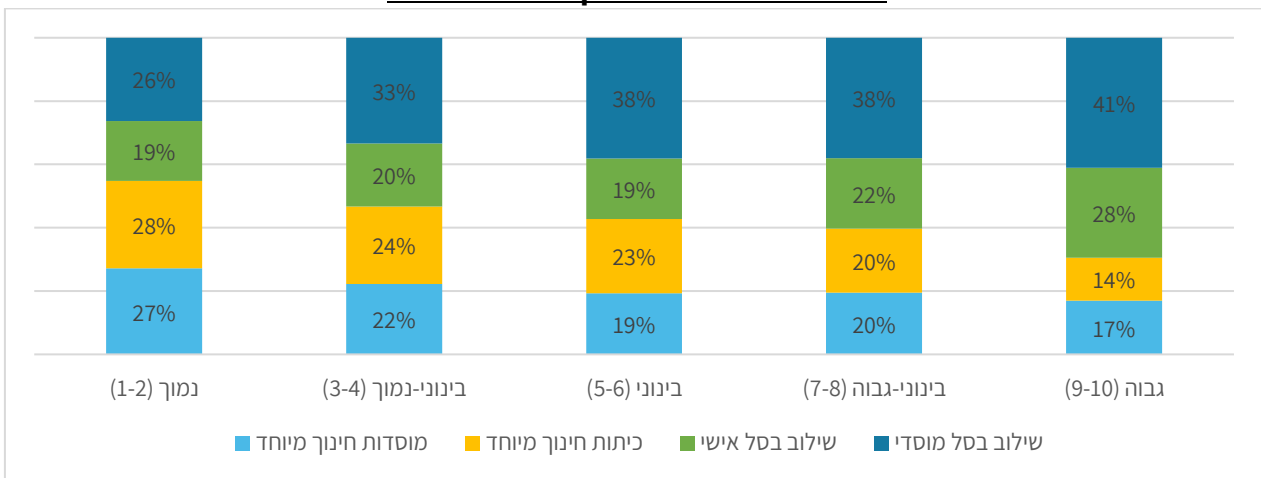
<sup>16</sup> משרד החינוך, מינהל כלכלה ותקציבים, מערכת שקיפות בחינוך שנים תשע"ב, תשע"ד-תש"פ, 24 באוגוסט 2021.

- פחות ממחצית מתלמידי החינוך המיוחד באשכולות הנמוכים משולבים בחינוך הרגיל, כ- 40% מתוכם זכאים לשילוב בסל מוסדי.
- עם העלייה באשכול החברתי-כלכלי שיעור התלמידים במסגרות חינוך מיוחד נפרדות יורד ובהתאם עולה שיעור התלמידים המשולבים במסגרות רגילות. כך שבקרב תלמידי חינוך מיוחד המתגוררים באשכולות 9 ו-10 – כ-31% בלבד לומדים במסגרות חינוך מיוחד ו-69% משולבים בחינוך הרגיל.
- כן ניכרת עלייה בשיעור התלמידים הזכאים לשילוב בסל אישי – 28% מתלמידי חינוך מיוחד באשכולות הגבוהים. יחד עם זאת, חלקם של תלמידים הזכאים לשילוב בסל אישי מכלל התלמידים המשולבים באשכולות הגבוהים דומה לחלקם באשכולות הנמוכים יותר, כ-40% מכלל התלמידים המשולבים.

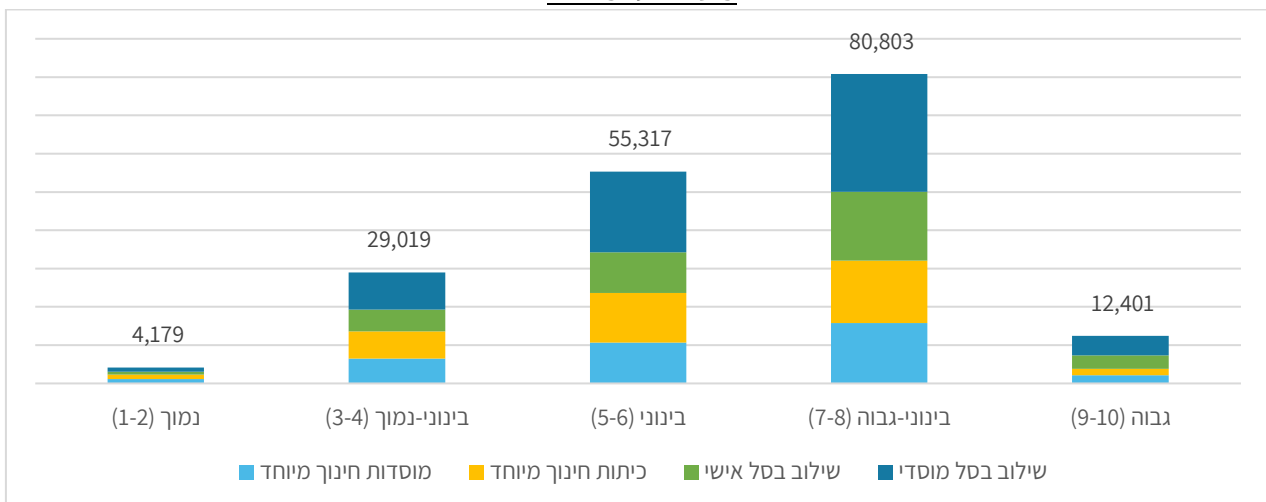
פירוט הנתונים על חלוקת תלמידי החינוך המיוחד בין סוגי המסגרות השונים בתרשים הבא:

**תרשים 3: תלמידי חינוך מיוחד לפי סוג מסגרת ואשכול כלכלי חברתי של יישוב המגורים, חינוך עברי ממלכתי וממ"ד, תשפ"ב**

**שיעור מכלל תלמידי חינוך מיוחד באשכול**



**מספר תלמידים**



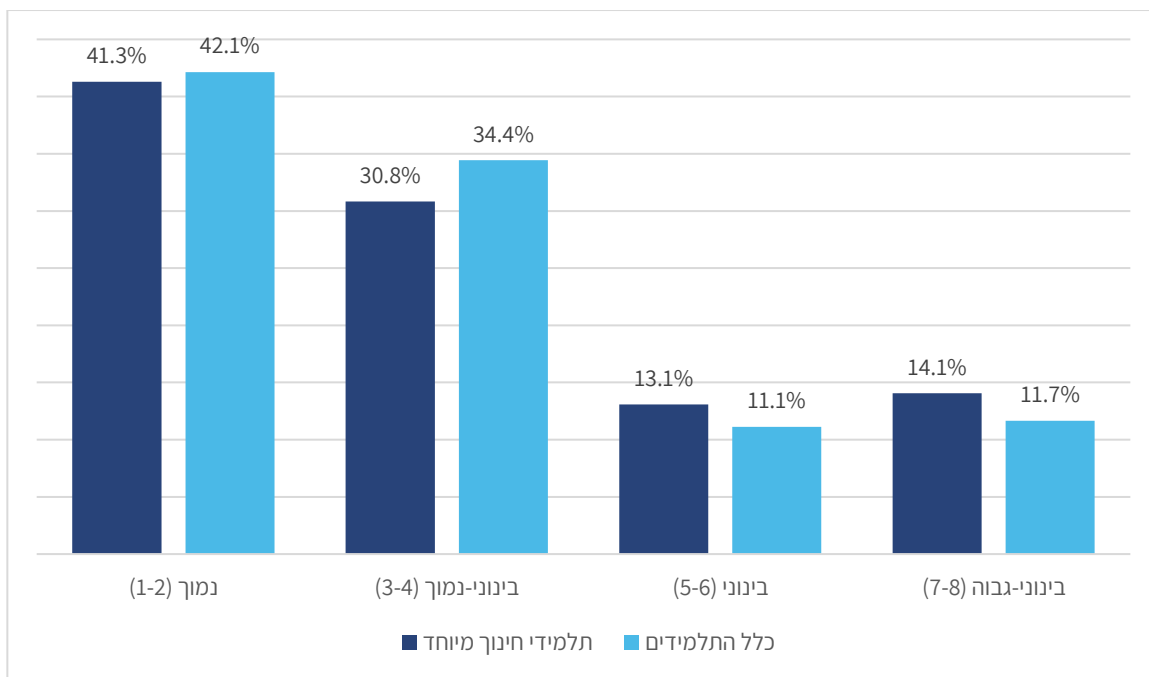
### 3.2 חינוך חרדי

בשנת הלימודים תשפ"ב למדו בחינוך החרדי 49,901 תלמידים הזכאים לשירותי חינוך מיוחדים שהם 9.9% מן התלמידים בחינוך החרדי. כ-50% מתלמידי החינוך המיוחד החרדי מתגוררים ביישובים באשכולות 1 עד 2 וכ-20% נוספים מתגוררים באשכולות 3 ו-4.

#### א. התפלגות תלמידי חינוך מיוחד לפי אשכול כלכלי חברתי

בחינת חלוקת תלמידי החינוך המיוחד החרדי בין האשכולות השונים בהשוואה לכלל תלמידי החינוך החרדי מצביעה כי בהשוואה לכלל התלמידים יש יותר תלמידי חינוך מיוחד חרדי באשכולות גבוהים ביחס לאשכולות נמוכים. 72.1% מתלמידי החינוך המיוחד החרדי מתגוררים ביישובים באשכולות נמוכים בהשוואה ל-76.6% מכלל תלמידי החינוך החרדי. לעומת זאת, 27.9% מתלמידי החינוך המיוחד החרדי מתגוררים ביישובים באשכולות 5 ומעלה בהשוואה ל-23.4% מכלל תלמידי החינוך החרדי. פירוט הנתונים בתרשים הבא:

#### תרשים 4: התפלגות תלמידי חינוך מיוחד והתפלגות כלל התלמידים לפי אשכול חברתי-כלכלי של יישוב המגורים, חינוך חרדי, תשפ"ב (2021/22)



#### ב. שיעור תלמידי חינוך מיוחד מתלמידים באשכול

עיבוד נוסף בחינוך החרדי מתייחס לשיעור תלמידי החינוך המיוחד מכלל התלמידים בחינוך החרדי באותו אשכול. מניתוח זה עולה מסקנה דומה כי בקרב תלמידים המתגוררים באשכולות נמוכים שיעור קטן יותר של תלמידי חינוך מיוחד ביחס לתלמידים המתגוררים באשכולות גבוהים יותר. מגמה זאת ניכרת הן בקרב תלמידים במסגרות חינוך מיוחד והן בקרב תלמידים המשולבים בחינוך הרגיל באמצעות סל מוסדי אך לא בקרב תלמידים המשולבים בחינוך הרגיל באמצעות סל אישי. פירוט הנתונים בטבלה הבאה:

**טבלה 3: תלמידי מערכת החינוך לפי זכאות לשירותי חינוך מיוחד, סוג מסגרת ואשכול למ"ס של יישוב המגורים, חינוך עברי חרדי, תשפ"ב (2021/22)**

כלל התלמידים	לא זכאים לשירותי חינוך מיוחדים	תלמידים זכאים לשירותי חינוך מיוחדים				מוסדות וכיתות חינוך מיוחד
		סה"כ	שילוב בסל מוסדי	שילוב בסל אישי	מוסדות וכיתות חינוך מיוחד	
212,078	191,478	20,600	10,201	3,182	7,217	אשכול נמוך (1-2)
100%	90.3%	9.7%	4.8%	1.5%	3.4%	
173,264	157,878	15,386	6,992	3,092	5,302	אשכול בינוני-נמוך (3-4)
100%	91.1%	8.9%	4.0%	1.8%	3.1%	
56,000	49,469	6,531	3,152	1,350	2,029	אשכול בינוני (5-6)
100%	88.3%	11.7%	5.6%	2.4%	3.6%	
58,710	51,698	7,012	3,350	1,317	2,345	אשכול בינוני-גבוה (7-8)
100%	88.1%	11.9%	5.7%	2.2%	4.0%	
503,290	453,389	49,901	23,877	9,029	16,995	סה"כ
100%	90.1%	9.9%	4.7%	1.8%	3.4%	

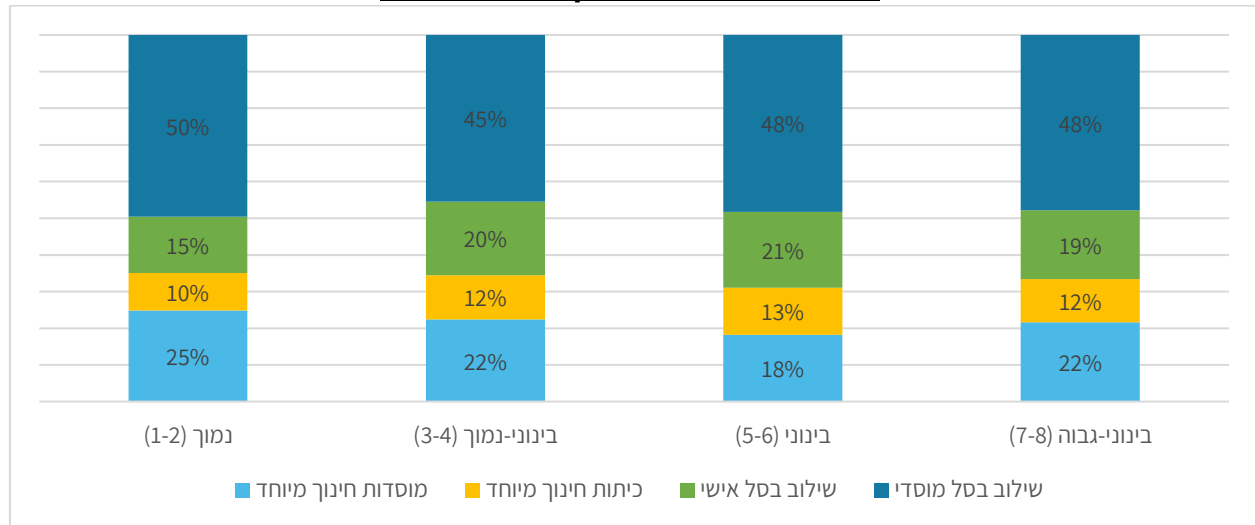
**ג. התפלגות תלמידי חינוך מיוחד לפי סוגי מסגרות**

עם זאת, בקרב תלמידי החינוך המיוחד החרדי לא ניתן להצביע על מגמות עקביות בשיעור תלמידי חינוך מיוחד במסגרות השונות בהתאם לאשכול הכלכלי-חברתי של יישוב המגורים.

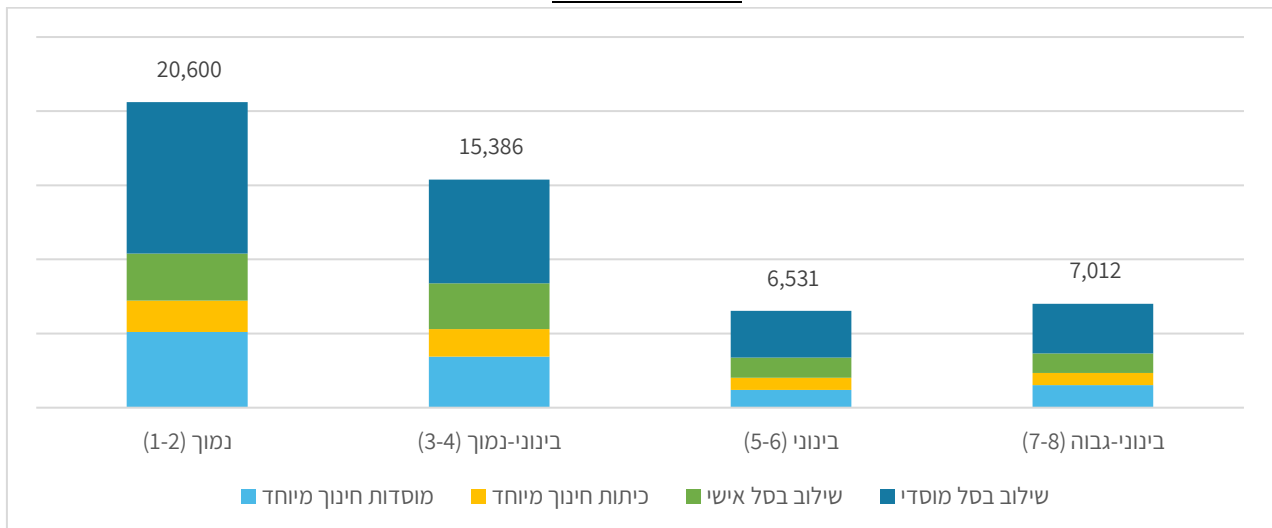
- בקרב תלמידים באשכולות הנמוכים ביותר, שהם המספר הגדול ביותר של תלמידים בחינוך החרדי, שיעור התלמידים הזכאים לשילוב בסל מוסדי הוא הגבוה ביותר ושיעור התלמידים הזכאים לשילוב בסל אישי נמוך ביותר.
  - שיעור התלמידים במוסדות חינוך מיוחד נפרדים גבוה בקרב תלמידים באשכולות נמוכים ביחס לאשכולות גבוהים יותר ושיעור התלמידים בכיתות חינוך מיוחד בבתי ספר רגילים נמוך יותר.
  - בקרב תלמידי חינוך מיוחד המתגוררים ביישובים באשכולות חברתיים-כלכליים חמש עד שמונה שיעור גבוה במעט של תלמידים משולבים ביחס לתלמידים המתגוררים ביישובים באשכולות נמוכים יותר.
- פירוט הנתונים בתרשימים הבאים, יש לשים לב כי בתרשימים אלו ה-100% מתייחס לכלל תלמידי החינוך המיוחד בצמד האשכולות:

## תרשים 5: תלמידי חינוך מיוחד לפי סוג מסגרת ואשכול כלכלי חברתי של יישוב המגורים, חינוך חרדי, תשפ"ב

### שיעור מכלל תלמידי חינוך מיוחד באשכול



### מספר תלמידים



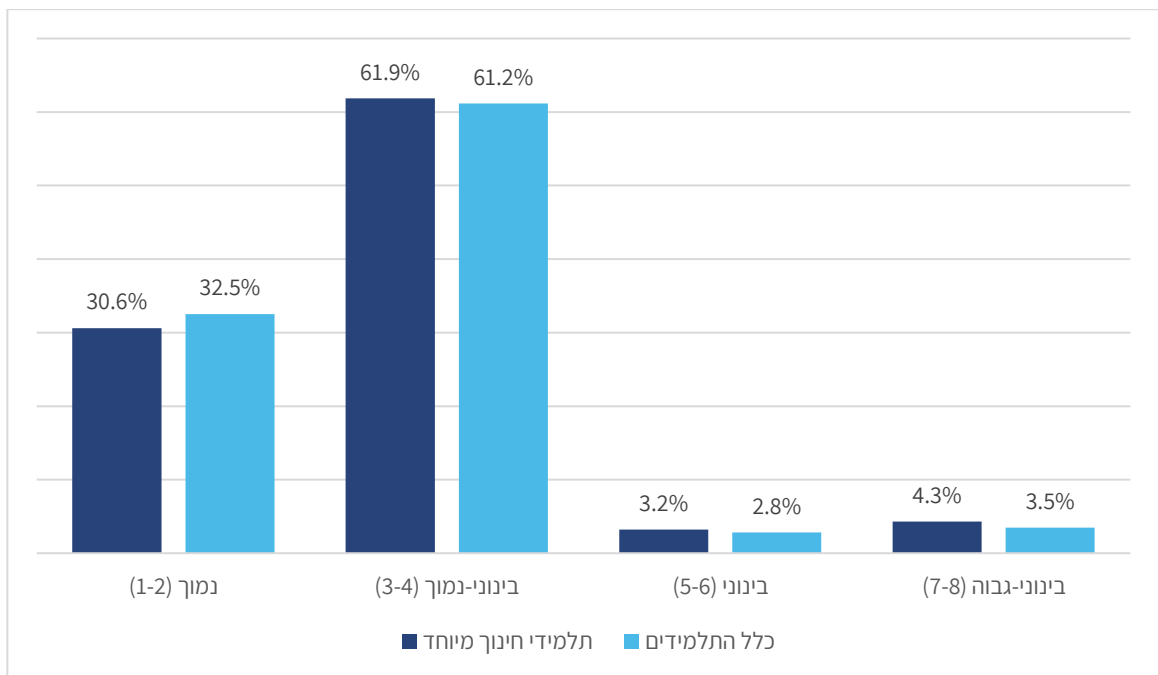
## 4. נתונים על תלמידי חינוך מיוחד לפי אשכול כלכלי חברתי של יישוב המגורים בחינוך הערבי, הבדואי והדרוזי

בשנת הלימודים תשפ"ב לומדים במערכת החינוך הערבית 55,747 תלמידי חינוך מיוחד בהם 39,019 תלמידים ערבים, 11,550 תלמידים בדואים ו-5,241 דרוזים. כ-85% מתלמידי החינוך המיוחד הערבים מתגוררים ביישובים באשכולות 1 עד 4 על פי מדד הלמ"ס. תלמידי חינוך מיוחד הם 9.9% מתלמידי מערכת החינוך הערבית – 10% מן התלמידים הערבים, 8.9% מן התלמידים הבדואים ו-12.9% מן התלמידים הדרוזים.

## א. התפלגות תלמידי חינוך מיוחד לפי אשכול כלכלי חברתי

בחינת הנתונים על חלוקת תלמידי החינוך המיוחד בחינוך הערבי לפי אשכול בהשוואה לכלל התלמידים בחינוך הערבי מלמדת כי **בקרב תלמידי החינוך המיוחד הערבי פחות תלמידים באשכולות הנמוכים ביותר ביחס לכלל התלמידים בחינוך הערבי**. פירוט הנתונים בתרשים הבא:

תרשים 6: התפלגות תלמידי חינוך מיוחד והתפלגות כלל התלמידים לפי אשכול חברתי-כלכלי של יישוב המגורים, חינוך ערבי, בדואי ודרוזי, תשפ"ב (2021/22)



## ב. שיעור תלמידי חינוך מיוחד מתלמידים באשכול

עיבוד נוסף לנתוני תלמידי החינוך המיוחד בחינוך הערבי לפי אשכול כלכלי-חברתי מתייחס לשיעור תלמידי החינוך המיוחד בקרב תלמידים המתגוררים באשכולות שונים מציג תמונה דומה ולפי **שיעור גדול יותר של תלמידי חינוך מיוחד באשכולות הבינוניים והגבוהים ביחס לאשכולות הנמוכים**. כן עולה כי מגמת העלייה בשיעור תלמידי החינוך המיוחד מתוך התלמידים באשכול הלמ"ס קיימת בקרב תלמידים במסגרות חינוך מיוחד נפרדות ותלמידים המשולבים בחינוך הרגיל באמצעות סל מוסדי, אך לא בקרב תלמידי חינוך מיוחד המשולבים באמצעות סל אישי. פירוט הנתונים להלן:



**טבלה 4: תלמידי מערכת החינוך לפי זכאות לשירותי חינוך מיוחד, סוג מסגרת ואשכול למ"ס של יישוב המגורים, חינוך ערבי, בדואי ודרוזי, תשפ"ב (2021/22)**

כלל התלמידים	לא זכאים לשירותי חינוך מיוחדים	תלמידים זכאים לשירותי חינוך מיוחדים				מסודות וכיתות חינוך מיוחד
		סה"כ	שילוב בסל מוסדי	שילוב בסל אישי	מוסדות וכיתות חינוך מיוחד	
182,064	164,995	17,069	7,686	3,581	5,802	אשכול נמוך (1-2)
100.0%	90.6%	9.4%	4.2%	2.0%	3.2%	
342,307	307,825	34,482	14,570	7,188	12,724	אשכול בינוני-נמוך (3-4)
100.0%	89.9%	10.1%	4.3%	2.1%	3.7%	
15,702	13,907	1,795	807	354	634	אשכול בינוני (5-6)
100.0%	88.6%	11.4%	5.1%	2.3%	4.0%	
19,480	17,088	2,392	956	417	1,019	אשכול בינוני-גבוה (7-8)
100.0%	87.7%	12.3%	4.9%	2.1%	5.2%	
559,743	503,996	55,747	24,024	11,540	20,183	סה"כ
100.0%	90.0%	10.0%	4.3%	2.1%	3.6%	

**ג. התפלגות תלמידי חינוך מיוחד לפי סוגי מסגרות**

התמקדות בתלמידי החינוך המיוחד הערבים בלבד ובחינת חלוקת התלמידים אלו בין מסגרות חינוך מיוחד שונות מעידה על **מגמה הפוכה מן החינוך העברי הממלכתי והממלכתי-דתי:**

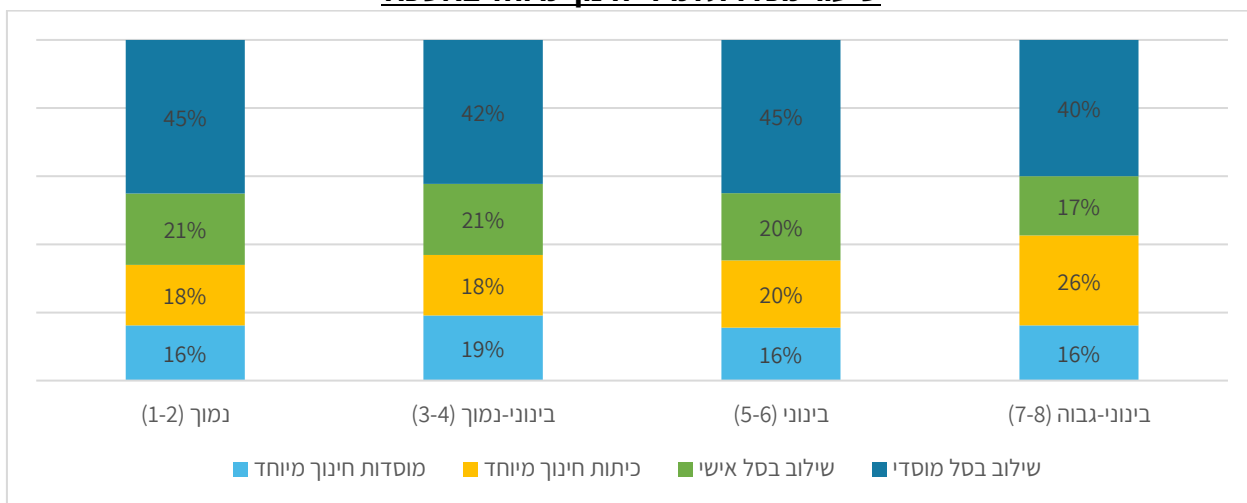
- **בקרבת תלמידי חינוך מיוחד המתגוררים באשכולות הנמוכים ביותר שיעור התלמידים במסגרות חינוך מיוחד נמוך ושיעור התלמידים המשולבים גבוה ביחס לתלמידים המתגוררים באשכולות גבוהים יותר.** כך בעוד בקרב תלמידי המתגוררים באשכולות 1-2 66% מתלמידי החינוך המיוחד משולבים בחינוך הרגיל, כשליש מהם בשילוב בסל אישי; בקרב תלמידי חינוך מיוחד המתגוררים ביישובים באשכולות 7-8 57% מן התלמידים משולבים בחינוך הרגיל (כ-30% בשילוב בסל אישי) ו-42% לומדים במסגרות חינוך מיוחד.

- שיעור התלמידים בכיתות חינוך מיוחד בבתי ספר רגילים גבוה יותר בקרב תלמידים באשכולות 5 עד 8 ביחס לתלמידים באשכולות נמוכים יותר.

פירוט הנתונים בתרשימים הבאים, בעת העיון בנתונים יש לשים לב כי מספר התלמידים בחינוך הערבי המתגוררים ביישובים באשכולות 5 עד 8 מצומצם מאוד.

## תרשים 7: תלמידי חינוך מיוחד לפי סוג מסגרת ואשכול כלכלי חברתי של יישוב המגורים, חינוך ערבי, בדואי ודרוזי, תשפ"ב

### שיעור מכלל תלמידי חינוך מיוחד באשכול



### מספר תלמידים

