



הכנסת
מרכז המחקר והמידע

כ"ו באייר תשע"ז
22 במאי 2017

לכבוד
חבר הכנסת יהודה גליק,

שלום רב,

הנדון: נתונים על דמוגרפיה בירושלים, 1840–2015

לבקשתך, מוצגים במסמך זה נתונים על ההרכב הדמוגרפי של ירושלים בשנים 1840–2015, בדגש על מספר היהודים החיים בעיר ושיעורם בכלל אוכלוסיית העיר. מהמסמך עולה כי שיעור התושבים היהודים בכלל תושבי ירושלים עלה בשנים 1840–1910, מכ-38% לכ-64%, ירד לכ-54% בשנת 1922, ועלה שוב לכ-60% בשנת 1946. בשנים 1967–2015 ירד שיעור התושבים היהודים בירושלים מכ-74% לכ-62%.

ראשית נציין כי סקירה היסטורית על מגמות דמוגרפיות במהלך תקופה של כ-170 שנה ותמצותה לנתונים היא בעייתית מכמה סיבות, ובהן, שינויי הממשל בירושלים ותהליכים גיאוגרפיים משמעותיים באזור כולו (חילופי שלטון בין אימפריות, פיצולן למדינות לאום, מלחמות, שינויי גבול ועוד), שינויים בהגדרות העיר ירושלים ובתחומה הגיאוגרפי והמוניציפאלי המקובלים, שינויים בהגדרת הקטגוריות הלאומיות/אתניות/דתיות של קבוצות האוכלוסייה, בעייתיות באשר לאמינות מקורות הנתונים או האומדנים ותוקפם, בעיקר בנוגע לתקופה העות'מנית במאה ה-19. על כן, בקריאת הטבלה שלהלן, יש לנקוט משנה זהירות, ולשים לב לשינויים בתיחומה הגיאוגרפי של ירושלים, כמו גם להגדרות קבוצות האוכלוסייה, ומידת הדיוק של הנתונים בכל שנה: בשנים 1840–1910 הנתונים מבוססים על אומדנים והערכות ממקורות שונים ולא על נתוני מפקד. סייגים אלו חשובים בעיקר לנתונים על השנים עד שנת 1967. משנה זו ואילך, שולטת ישראל על ירושלים כולה, קובעת את גבולותיה המוניציפאליים של העיר ומופקדת על נתוני האוכלוסייה הנאספים במפקדים וסקרים, כמו ביתר חלקי המדינה, על ידי הלשכה המרכזית לסטטיסטיקה (להלן: הלמ"ס).¹ נדגיש כי הנתונים עצמם אינם מציגים את התהליכים הדמוגרפיים בירושלים ואת מרכיבי השינוי של האוכלוסייה בכלל ושל האוכלוסייה היהודית בפרט (עלייה, הגירה פנימית, ילודה, וכיו"ב).²

הנתונים בטבלה שלהלן מקובצים מכמה מקורות. מקור הנתונים על השנים 1840–1910 הוא בספרות ההיסטורית העוסקת בדמוגרפיה של ירושלים במאה ה-19 ובתחילת המאה ה-20, שנתונה מבוססים על

¹ נציין כי משנת 1967 ואילך, האוכלוסייה הערבית בירושלים כוללת בעיקר ערבים פלסטינים שהם במעמד של תושב (בשונה מאזרח). מעמד זה הוקנה לכ-68,700 ערבים פלסטינים שהוכללו בירושלים אחרי 1967 עם הרחבת גבולות העיר. במהלך השנים גדלה אוכלוסיית הערבים הפלסטינים תושבי ירושלים גם כתוצאה מריבוי טבעי וגם באמצעות איחוד משפחות שבמסגרתו הוענק מעמד של תושב למי שאושר לכך. מעמד של תושב מעניק לתושבים שורה של זכויות ביניהן זכויות סוציאליות וחופש תנועה בישראל, זכויות שלא הוענקו לשאר הערבים הפלסטינים המתגוררים מעבר לקו הירוק. ראו: מכון ירושלים למחקרי מדיניות, שנתון סטטיסטי לירושלים 2016, פרק ג'- אוכלוסייה: מבוא.

² לתיאור המגמות הדמוגרפיות של יהודי ירושלים במאה ה-19 ראו: שמלץ, עוזיאל, "קווים מיוחדים בדמוגרפיה של יהודי ירושלים במאה ה-19", בתוך: פרקים בתולדות היישוב היהודי בירושלים, עורכים: מנחם פרידמן, בן ציון יהושוע, ויוסף טובי, יד בן צבי, ירושלים תשל"ו, עמ' 52-76.

אומדנים שונים. נדגיש כי מדובר באומדנים בלבד, וכי לא נמצאו נתונים מדויקים על דמוגרפיה בירושלים ובאזור בכלל בתקופה זו. הנתונים על שנת 1922 ואילך לקוחים מתוך השנתון הסטטיסטי של מכון ירושלים למחקרי מדיניות, המבוסס על נתוני מפקדים בריטיים ואחרים טרם קום המדינה, ונתוני מפקדים ואומדנים שנערכו על ידי ישראל לאחר מכן.³ הנתונים בכל שנה מציגים את האוכלוסייה הממוצעת באותה שנה. משנת 1961, אומדני האוכלוסייה ותכונותיה הדמוגרפיות מבוססים על תוצאות מפקדי האוכלוסין ועל שינויים באוכלוסייה שחלו מאוחר יותר, כפי שנרשמו במרשם האוכלוסין בישראל, ועל כן, מגמות שאינן מקבלות ביטוי במרשם האוכלוסין לא ישתקפו בנתונים שלהן.⁴

אוכלוסיית ירושלים (באלפים), בפילוח לפי קבוצות אוכלוסייה, 1840–2015⁵

שנה	יהודים ⁶	ערבים ⁷	סך הכול	שיעור היהודים והאחרים בכלל תושבי ירושלים
1840	5	8	13	38.5%
1850	6	9	15	40.0%

³ להגדרת מקורות הנתונים ראו: מכון ירושלים למחקרי מדיניות, שנתון סטטיסטי לירושלים 2016, [פרק ג'- אוכלוסייה: מבוא](#). נתוני האוכלוסייה בירושלים מתייחסים לתחום השיפוט של העירייה מיוני 1967 ואילך. הנתונים לשנים 1922, 1931, 1972, 1983, 1995 ו-2008 מבוססים על מפקדי אוכלוסין. הנתון על שנת 1946 הוא אומדן. הנתון לשנת 1961 מסכם את אוכלוסיית ירושלים לפי מפקדי האוכלוסין של ישראל. הנתון לשנת 1967 מבוסס על מפקד שנערך בירושלים המזרחית ועל אומדן בירושלים המערבית. הנתון לשנת 1946, והנתונים על ערבים ואחרים בלבד לשנים 1961 ו-1967 מובאים לפי:

U.O. Schmelz, "The Evolution of Jerusalem's Population", in *Urban Geography of Jerusalem: a Companion Volume to the Atlas of Jerusalem*. Berlin - New-York: W. de Gruyter, 1973, p. 54, Table I.

הנתונים משנת 1972 ואילך מקורם בלשכה המרכזית לסטטיסטיקה. נתונים אלה מבוססים על המפקדים שנערכו בשנים 1972, 1983, 1995 ו-2008, ועל תנועת התושבים בעיר המתקבלת מקובץ מרשם התושבים של משרד הפנים. נתונים אלה מתייחסים לאוכלוסייה קבועה.

⁴ נציין כי במהלך השנים, העתיקו חלק מתושבי ירושלים הערבים את מקום מגוריהם ליישובים הסמוכים לירושלים. למרות הגירתם זו, רובם נמנעו מלדווח על עזיבתם את העיר, כדי לא להפסיד את מעמד התושב ועימו את הזכויות הנובעות ממעמד זה. מהצד האחר, ישנם ערבים פלסטינים שאינם תושבי ישראל או אזרחיה אשר מתגוררים בירושלים בלא שקיבלו היתר לכך ועל כן נחשבים שוהים בלתי חוקיים. הנתונים על שתי קבוצות אוכלוסייה אלו הם חלקיים ואינם מופיעים באומדני האוכלוסייה הרשמיים. גודלן של שתי קבוצות אוכלוסייה אלו בלתי ידוע והאומדן להן הוא בגדר השערה ואינו מקבל ביטוי בנתונים. בעקבות הקמת גדר ההפרדה חזרו לגור בירושלים רבים מהערבים הפלסטינים שהם בעלי מעמד של תושב בישראל, כמו בעבר גם כעת תנועת ההגירה של אוכלוסייה זו ברובה הגדול אינה מדווחת למשרד הפנים ולכן אינה מופיעה בנתונים הרשמיים. ראו: מכון ירושלים למחקרי מדיניות, שנתון סטטיסטי לירושלים 2016, [פרק ג'- אוכלוסייה: מבוא](#).

⁵ לנתוני 1880–1910 ראו: גורביץ, דוד, **יהודי ירושלים: חקירה דמוגרפית-סוציולוגית של היישוב היהודי לעדונית**, הוצאת המחלקה לסטטיסטיקה של הסוכנות היהודית בא"י, ירושלים, ת"ש (1940); בן אריה, עיר בראי התקופה: ירושלים במאה ה-19; בן-אריה, יהושוע, **עיר בראי תקופה: ירושלים החדשה בראשיתה**, ירושלים תשל"ט, עמ' 320; בן-אריה, יהושוע, **עיר בראי תקופה: ירושלים במאה התשע-עשרה**, ירושלים תשל"ז, עמ' 159, 318, 403; שמלץ, עוזיאל, אוכלוסיית ירושלים: תמורות בעת החדשה, הוצאת מכון ירושלים לחקר ישראל, 1988; שמלץ, עוזיאל, "קווים מיוחדים בדמוגרפיה של יהודי ירושלים במאה ה-19", בתוך: פרקים בתולדות היישוב היהודי בירושלים, עורכים: מנחם פרידמן, בן ציון יהושוע, ויוסף טובי, יד בן צבי, ירושלים תשל"ו, עמ' 76-52.

לנתוני 1922–2014 ראו: מכון ירושלים למחקרי מדיניות, שנתון סטטיסטי לירושלים 2016, טבלה ג/1: [אוכלוסיית ישראל וירושלים, לפי קבוצת אוכלוסייה, 1922-2014](#). לנתוני 2015: מיכל קורח, מכון ירושלים למחקרי מדיניות, דוא"ל, 17 במאי 2017.

⁶ עד שנת 1998 קבוצת היהודים כוללת יהודים בלבד, ומשנת 1998 ואילך לקבוצה זו מצורפת קבוצת ה"אחרים", הכוללת נוצרים שאינם ערבים, בני דתות אחרות (בודהיסטים, הינדואיסטים, שומרונים וכו') וכן אוכלוסייה "ללא סיווג דת" לפי משרד הפנים.

⁷ קבוצת הערבים כוללת מוסלמים, נוצרים-ערבים ודרוזים. עד שנת 1998 נכללו בקבוצת הערבים גם קבוצת ה"אחרים", הכוללת נוצרים שאינם ערבים, בני דתות אחרות (בודהיסטים, הינדואיסטים, שומרונים וכו') וכן אוכלוסייה "ללא סיווג דת" לפי משרד הפנים (על פי רוב נמנים עם אוכלוסייה זו קרובי משפחה לא יהודים של עולים יהודים). משנת 1998 ואילך צורפה קבוצת האחרים לקבוצת היהודים. ראו: מכון ירושלים למחקרי מדיניות, שנתון סטטיסטי לירושלים 2016, [פרק ג'- אוכלוסייה: מבוא](#).



שנה	יהודים ⁶	ערבים ⁷	סך הכול	שיעור היהודים והאחרים בכלל תושבי ירושלים
1860	8	10	18	44.4%
1870	11	11	22	50.0%
1880	17	14	31	54.8%
1890	25	17	42	59.5%
1900	35	20	55	63.6%
1910	45	25	70	64.3%
הנתונים על השנים 1840-1910 מציגים אומדנים והערכות ממקורות שונים, ואינם מבוססים על מפקד. משנת 1922 ואילך הנתונים מבוססים על מפקדים בריטיים וישראליים				
1922 ⁸	33.9	28.6	62.5	54.2%
1931	53.6	39.3	92.9	57.7%
1946	99.3	65.1	164.4	60.4%
1948 ⁹	82.9	1.1	84.0	98.7%
1961 ¹⁰	165.0	2.4	167.4	98.6%
1967 ¹¹	197.7	68.6	266.3	74.2%
1972	230.3	83.5	313.8	73.4%
1983	306.3	122.4	428.7	71.4%
1985	327.7	130.0	457.7	71.6%
1990	378.2	146.3	524.5	72.1%
1995	420.9	181.8	602.7	69.8%
1996	426.2	184.6	613.6	69.5%
עד שנת 1998 קבוצת היהודים כוללת יהודים בלבד וקבוצת הערבים כוללת את קבוצת ה"אחרים" ¹² . משנת 1998 צורפה קבוצת ה"אחרים" לקבוצת היהודים				
1998 ¹³	440.2	193.5	633.7	69.5%
2000	448.8	208.7	657.5	68.3%
2002	458.6	221.9	680.4	67.4%
2004	469.3	237.1	706.4	66.4%

⁸ לפי מפקד ארץ ישראל בגבולות המנדט הבריטי. ראו:

Barron, J. B., [Palestine Report and general abstract of the Census of 1922](#), 1923, Greek Convent Press, Jerusalem.

⁹ הנתונים על שנה זו הם על תושבי ירושלים בגבולות 1949, כלומר על ירושלים שממערב לקו הירוק, ללא העיר העתיקה ושכונות מזרח ירושלים. תושבי ירושלים הערבים בשנה זו הם בעיקר תושבי בית צפאפא שישבו בתחומי גבולות אלו. ראו מפה בהמשך המסמך לעניין גבולות העיר בשנה זו.

¹⁰ לפי מפקד האוכלוסין באותה שנה.

¹¹ אומדן רשמי, לאחר איחוד העיר. לגבולות העיר לאחר 1967 ראו מפה בהמשך המסמך.

¹² כאמור, קבוצת ה"אחרים" כוללת נוצרים שאינם ערבים, בני דתות אחרות (בודהיסטים, הינדואיסטים, שומרונים וכו') וכן אוכלוסייה "ללא סיווג דתי" לפי משרד הפנים.

¹³ בשנת 1998 חלו שינויים מהותיים בסיווג קבוצות האוכלוסייה, על כן, יש להיזהר בהשוואת נתונים משנים אלו ואילך לנתונים משנים קודמות. ראו הערות 4 ו-5 לעיל.



הכנסת

מרכז המחקר והמידע

שנה	יהודים ⁶	ערבים ⁷	סך הכול	שיעור היהודים והאחרים בכלל תושבי ירושלים
2006	481.0	252.4	733.3	65.6%
2008 ¹⁴	492.2	268.2	760.4	64.7%
2009	497.0	275.9	773.0	64.3%
2010	504.2	283.9	788.1	64.0%
2011	510.4	292.6	802.9	63.6%
2012	515.1	300.2	815.3	63.2%
2013	522.2	307.6	829.9	62.9%
2014	533.9	315.9	849.8	62.8%
2015	542.0	323.7	865.7	62.6%

מהטבלה עולה כי :

- לפי האומדנים הקיימים, בשנים 1840–1910 גדל שיעור התושבים היהודים בירושלים מכ-38% לכ-64%.
- במהלך מלחמת העולם הראשונה הצטמצם היישוב היהודי בירושלים, ומספר התושבים היהודים בעיר בשנת 1922 ירד לעומת האומדן של שנת 1910 בכעשרת אלפים נפש, לכ-54% מתושבי העיר.
- בשנים 1922–1946 גדל מספר התושבים היהודים של ירושלים כמעט פי שלושה, ושיעורם עלה מכ-54% לכ-60%.
- הגידול בשיעור התושבים היהודים בירושלים בשנת 1948 נבע בין היתר משינוי גבולות העיר, והצגת נתוני האוכלוסייה בירושלים שממערב לקו הירוק בלבד.
- משנת 1967 ועד שנת 2015, ירד שיעור התושבים היהודים בירושלים בהתמדה מכ-74% לכ-63%. נתוני הטבלה לעיל אינם מציגים את קצב גידול האוכלוסייה בעיר ואת ההבדלים בקצב הגידול בין קבוצות האוכלוסייה השונות. בטבלה שלהלן מוצג שיעור גידול האוכלוסייה בירושלים בשנים נבחרות משנת 1978, בפילוח לפי קבוצות אוכלוסייה. נציין כי גם נתונים אלו אינם מציגים את מקורות הגידול בכל קבוצת אוכלוסייה. הנתונים מציגים את אחוז הגידול באוכלוסייה בכל שנה, לעומת השנה הקודמת.

¹⁴ על בסיס מפקד האוכלוסין באותה שנה.



טבלה מס' 2: גידול שנתי של האוכלוסייה בירושלים, לפי קבוצות אוכלוסייה, 1978–2014¹⁵

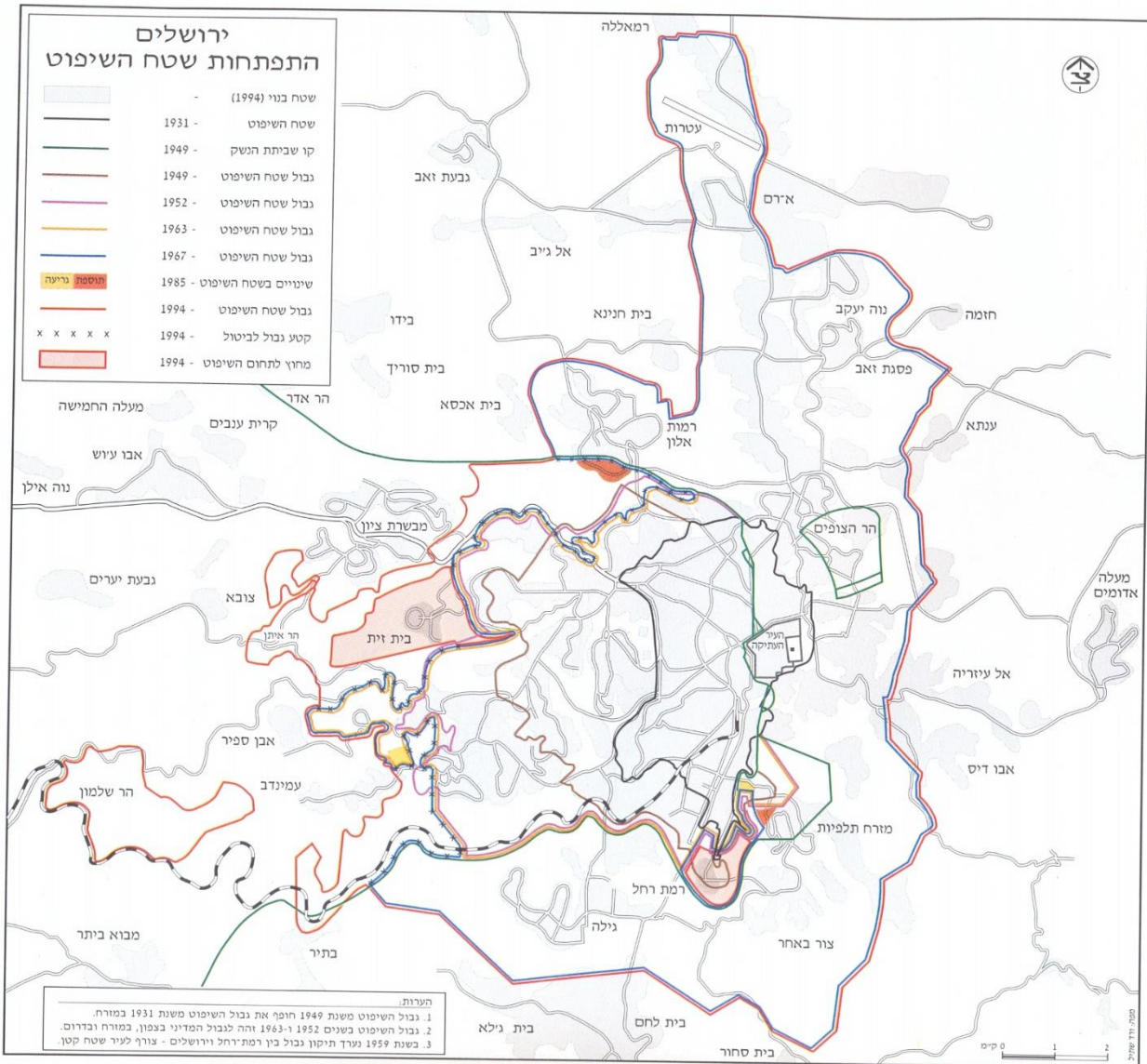
שנה	שיעור גידול של אוכלוסיית היהודים ואחרים	שיעור גידול של אוכלוסיית הערבים	סך הכול
1978	2.6	3.4	3.3
1980	1.7	3.6	2.2
1985	2.4	3.4	2.5
1990	4.6	2.6	4.0
1992	2.1	2.7	2.3
1995	1.2	4.5	2.2
1998	1.2	3.4	1.9
2000	0.9	3.7	1.7
2002	0.9	3.0	1.6
2004	1.0	3.7	1.9
2006	1.2	3.1	1.9
³ 2008	1.0	3.0	1.7
³ 2009	1.0	2.9	1.7
2010	1.4	2.9	2.0
2011	1.2	3.0	1.9
2012	0.9	2.6	1.5
2013	1.4	2.5	1.8
2014	2.2	2.7	2.4

מהטבלה עולה כי שיעור הגידול של אוכלוסיית היהודים והאחרים בירושלים נמוך משיעור הגידול של אוכלוסיית הערבים, בכל שנה מהשנים המוצגות בטבלה, מלבד שנת 1990. להלן מפה המציגה את שינויי שטח השיפוט של ירושלים בשנים 1931-1994. יש לשים לב כי קווי הגבול מוצגים בצבעים שונים, שלא ניתן להבחין ביניהם כאשר המפה אינה מוצגת בצבע.

¹⁵ מכון ירושלים למחקרי מדיניות, שנתון סטטיסטי לירושלים 2016, טבלה ג/3: [גידול שנתי של האוכלוסייה בישראל ובירושלים, לפי קבוצת אוכלוסייה, 1978-2014](#)



מפה מס' 1: שינויי שטח השיפוט של ירושלים, 1931-1994¹⁶



בכבוד רב,

מתן שחק,

מרכז המחקר והמידע של הכנסת

אישור: אורי טל-ספירו, ראש תחום שירותי מידע

¹⁶ אנה חזן, גבולות השיפוט של ירושלים 1948-1993, מכון ירושלים לחקר ישראל, 1995, דפי רקע לקובעי מדיניות 017.

