



הכנסת

מרכז המחקר והמידע

תנאי הכליאה של אסירות –

נתונים, מאפיינים

והשוואה לתנאי הכליאה של אסירים

כתיבה: אורי טל-ספירו

אישור: שמוליק חזקיה, ראש צוות בכיר

עריכה לשונית: מערכת "דברי הכנסת"

י"ז בחשוון תשע"א

25 באוקטובר 2010

הכנסת, מרכז המחקר והמידע

קריית בן-גוריון, ירושלים 91950

טל': 02 - 6408240/1

פקס: 02 - 6496103

www.knesset.gov.il/mmm

תוכן העניינים

1	תמצית
4	1. אסירות בישראל – נתונים כלליים
4	1.1. שיעורי הרצידיביזם של אסירות פליליות ושל אסירים פליליים
5	2. המאפיינים המיוחדים של אסירות
6	2.1. האם יש מקום להשוואה בין תנאי מאסר של גברים לתנאי מאסר של נשים?
6	3. התייחסות שב"ס למאפיינים של נשים
8	4. תנאי הכליאה של אסירות והתאמתן לנשים
8	4.1. אסירות אמהות
10	4.2. מספר אנשי הסגל לעומת מספר האסירים
12	4.2.1. מספר העובדים הסוציאליים לעומת מספר האסירים
12	4.2.2. גמילה מסמים
13	4.3. הטיפול הרפואי והנפשי
13	4.3.1. הטיפול הנפשי
14	4.3.2. הטיפול הרפואי-גופני
15	4.4. אפשרויות התעסוקה וכלכלת האסירות
15	4.5. הסוהרות
16	4.6. שטח המחיה
18	4.7. דירוג בתי-הסוהר לפי רמות הביטחון ואמצעי הביטחון המופעלים בהם
19	4.8. מבנה האגפים בנווה-תרצה
20	4.9. מיון האסירות
22	4.10. היבטים נוספים
23	5. תוכניות שב"ס לכליאת אסירות בעתיד
23	5.1. בניית בית-סוהר חדש לנשים
23	5.2. שינוי תורת ההפעלה של תקון אסירות
25	מקורות



26 נספח מס' 1 – נתונים כלליים על האסירות

28 נספח מס' 2 – מספר הפעמים שהאסירות שהו במאסר

29 נספח מס' 3 – השוואה בין-לאומית בנושא שטח המחיה של אסיר



הכנסת

מרכז המחקר והמידע

תמצית

מסמך זה נכתב לבקשתה של חברת הכנסת אורית זוארץ, ונבחנים בו היבטים בתנאי הכליאה של נשים. כמה מהם נבחנים לעומת תנאי הכליאה של אסירים. כמו כן, ייבחן המצב בשטח מכמה בחינות לעומת האמור בפקודת נציבות שב"ס הרלוונטית.

שב"ס מכיר בכך שכלא נווה-תרצה אינו מתאים לצרכים המיוחדים של אוכלוסיית הנשים. לפי השב"ס, בשל צורכיהן המיוחדים של נשים, הוא נוקט העדפה מתקנת בתנאי הכליאה שלהן לעומת אסירים גברים. מהמסמך עולה כי יש הבדלים בין תנאי כליאתם של אסירים לתנאי כליאתן של אסירות – לעתים לטובת הנשים ולעתים לרעתן. רוב ההבדלים לרעתן נובעים מכך שיש כלא אחד לנשים בישראל, קטן וישן.

לפי גורמי מחקר רבים, השוואה בין תנאי הכליאה של גברים לתנאי הכליאה של נשים אינה הנושא שיש לדון בו. הבנת נסיבות החיים הקשות של האסירות הובילה רבים לקרוא לרפורמה בדרכי הענישה שלהן כדי שלא יתבססו על מודל הענישה של גברים. רוב האסירות הן אמהות המגיעות מרקע כלכלי-חברתי נמוך וממשפחות המתאפיינות בחוסר תפקוד, חסרות השכלה, חסרות רקע תעסוקתי, שעברו התעללות מינית בעברן, וסובלות מבעיית סמים ואלכוהול ומבעיות נפשיות.

במסמך זה לא נרחיב בנושא הטיפול בנשים שפשעו ושיקומן שלא באמצעות מאסר, שפירושו שינוי אסטרטגי בהתייחסות אליהן. המסמך עוסק בשיקום ובענישה של נשים במסגרת הכללית של הענישה הקיימת – בכלא – ובעיקר באסירות פליליות בנווה-תרצה.

יודגש כי המונח אסירות נוגע לכלואות, כלומר גם שפוטות וגם עצורות.

להלן תמצית הנקודות שנבחנו במסמך:

אסירות אמהות

- יותר ממחצית מהאסירות הן אמהות, רובן חד-הוריות.
- מאחר שאין בנווה-תרצה מטפלת או הסדרים לשליחת התינוקות למעון מחוץ לכותלי הכלא, ילדי אסירות מתגוררים עם אסירות אחרות. כמו כן, אסירה שמגדלת את ילדיה אינה יכולה לצאת לתעסוקה.
- ביקורים הם דרך מרכזית של אסירות לשמור על קשר עם ילדיהן, אלא שאסירות אמהות מקבלות ביקורים כמו שאר האסירות.

יחס אסירות לסגל

היחס בין מספר אסירות למספר אנשי סגל טוב יותר מאשר בבתי-סוהר של גברים, אולם לא רק מספר אנשי הסגל חשוב אלא גם התאמתם למורכבות הטיפול באסירות.

טיפול וגמילה

- שיעור הנרקומנים בקרב אסירות גדול משיעורם בקרב אסירים. אף-על-פי-כן, לאסירים יש יותר פרויקטים לגמילה ויותר שעות טיפול.
- בספטמבר 2009 היו בנווה-תרצה 85 אסירות (כ-45% מהאסירות הפליליות) מכורות לסמים. 12 מהן בלבד עברו טיפול גמילה אינטנסיבי.

טיפול נפשי

- שיעור האסירות הסובלות מהפרעה נפשית גדול הרבה יותר משיעור הסובלים מהפרעה נפשית בקרב אסירים גברים. הצוות הפסיכיאטרי בנווה-תרצה מצומצם, ויש קושי במתן מענה מתאים לאסירות. אסירות חולות בנפשן משוכנות בנווה-תרצה עם אסירות שאינן לוקות בנפשן.
- במרכז בריאות הנפש (מב"ן) אין אגף לנשים, וכיום נשים אינן מתאשפזות בו.

טיפול רפואי-גופני

השב"ס מפעיל את מרכז רפואי שב"ס (מר"ש) בכלא מרכז גוף ונפש (מג"ן), אולם אין בו מענה קבוע לאסירות. אסירה שדרוש לה אשפוז ארוך מתאשפזת בבית-חולים אזרחי.

תעסוקה

אפשרויות התעסוקה בנווה-תרצה מעטות, ואפשר להעסיק במקום כ-80 אסירות.

סוהרות

עבודה של סוהרת בכלא נשים מורכבת ואינטנסיבית מעבודתו של סוהר או סוהרת בכלא גברים. חשוב שהסגל בנווה-תרצה יקבל הכשרה מיוחדת בנושא מאסר נשים. כיום תנאי הקבלה וההכשרה של סוהרות בכלא נשים זהים לאלו של סוהרות אחרות.

שטח המחיה

שטח המחיה של כלל האסירים והאסירות בשב"ס הוא 3.1 מ"ר בממוצע לאסיר. שטח המחיה בנווה-תרצה הוא 3.4 מ"ר לאסירה בממוצע. מבחינת השטחים הציבוריים המצב בכלא נווה-תרצה טוב במידה מסוימת מאשר בכלל שב"ס.

אפשרויות הכליאה של נשים

- בארץ יש בית-סוהר אחד לנשים, והוא נועד לכלל האסירות. רמת הביטחון בו מרבית ואמצעי הביטחון מותאמים לרמת ביטחון זו. רמת הביטחון של המתקן עומדת ביחס הפוך למצב זכויות האדם של האסירים שבו.
- הקריטריון העיקרי למיון נשים לאגפי בית-הסוהר הוא התמכרותן לסמים ו/או אלכוהול, והן אינן ממוינות לפי רמת הסיכון הנשקפת מהן לשלום הציבור.
- בנווה-תרצה לא נעשית ההפרדה הנדרשת בין אסירות, למשל בין עצורות לשפוטות ובין חולות לבריאות.
- חסרים בנווה-תרצה אגפים, למשל אגף לטעונות פיקוח. כמו כן, יש בכלא אגף טיפולי אחד בלבד, ואגף השיקום מצומצם.

נושאים נוספים

- בנווה-תרצה אין חדר כושר.



- בנווה-תרצה אין חדר התייחדות; התייחדות של אסירה עם בן-זוגה נערכת בבית-סוהר איילון.¹
- בנווה-תרצה מופעלת תוכנית "הטיפול המשולב", שנועדה לשלב את כלל ההיבטים בחייה של האסירה. לפי מבחן התוצאה, **על אף המורכבות של הטיפול בנשים, שמלכתחילה מקשה את שיקומן, שיעור הרצידיביזם² בקרב אסירות נמוך משיעורו בקרב אסירים.**
- ועדת הפנים והגנת הסביבה ערכה ב-10 בנובמבר 2009 סיור בבית-הסוהר נווה-תרצה. חברי הוועדה³ סיירו באגפים, שוחחו עם אסירות, נכנסו לקבוצות טיפול וביקרו בספרייה, בקנטינה ובאתרים אחרים בכלא. על אף התנאים הפיזיים בכלא, חברי הוועדה הופתעו לטובה ממה שראו, ובעיקר התרשמו מהיחסים הטובים בין הסוהרות לאסירות, המכונות "דיירות".
- לאחרונה הוחלט על בניית בית-סוהר חדש לנשים לצד בית-הסוהר "אלה" ליד באר-שבע. כיום בית-הסוהר בשלב האפיון והתכנון, והבנייה עתידה להסתיים בשנת 2014. לפי שב"ס, בבית-הסוהר החדש תנאי המחיה יהיו טובים מהתנאים הקיימים היום בשב"ס, והוא יותאם ככל האפשר לצרכים המיוחדים של נשים.
- נוסף על הבנייה המתוכננת, באוקטובר 2009 הוקם בשב"ס צוות היגוי לבית-סוהר נווה-תרצה, שתפקידיו, בין השאר, לפתח תורת הפעלה ייחודית לכלא נשים. **מומלץ לבחון בנוגע כל אחד מהצרכים המיוחדים של אסירות כיצד שב"ס נערך בתוכניותיו לתת להם מענה בכלא הנשים החדש שייפתח בשנת 2014.**

¹ בית-סוהר הוא איילון ברמת ביטחון מרבית; הוא שוכן ברמלה, סמוך לכלא נווה-תרצה.

² רצידיביזם – שיעור החזרה למעגל הפשיעה. במסמך זה המונח נוגע לשיעור האסירים המשוחררים שנשפטים למאסר או לעבודות שירות.

³ גם כותב מסמך זה השתתף בסיור בנווה-תרצה.



1. אסירות בישראל – נתונים כלליים

להלן נתונים כלליים על האסירות בשב"ס לפי נתוני אוגוסט 2010:

- 249 אסירות כלואות (עצורות ושפוטות) – 211 פליליות (85%) ו-38 ביטחוניות (15%).
- מ-211 האסירות הפליליות 185 שוהות בנווה-תרצה, 2 בבית-הסוהר קישון, 6 בבית-המעצר בתל-אביב, 16 בבית-הסוהר השרון, 1 בבית-המעצר בירושלים ו-1 בבית-הסוהר דקל.⁴
- מ-39 האסירות הביטחוניות 20 שוהות בכלא השרון, 15 בכלא דמון, 2 בבית-מעצר הדרים ו-2 – בנווה-תרצה.
- סוגי העבירות השכיחים ביותר שהאסירות הפליליות נכלאות בגינם: עבירות כלפי חיי אדם, עבירות אלימות, עבירות סמים ועבירות רכוש.⁵
- משך המאסר השכיח ביותר בנווה-תרצה הוא שנה עד שלוש שנים.
- לנתונים כלליים נוספים על האסירות בישראל ראו נספח מס' 1.

1.1. שיעורי הרצידיביזם של אסירות פליליות ושל אסירים פליליים⁶

להלן טבלה ובה נתונים על אסירים ואסירות פליליים שהורשעו ונשפטו למאסר או לעבודות שירות (פעם נוספת) חמש שנים מיום שחרורם. הבדיקה החלה בשנת 2004 והסתיימה בסוף שנת 2009.

שיעור האסירים והאסירות הפליליים שהורשעו ונשפטו למאסר או לעבודות שירות בחמש השנים שמאז שחרורם

	מספר המשוחררים	עד שנה	עד שנתיים	עד שלוש שנים	עד ארבע שנים	עד חמש שנים
גברים	6,023	16.1%	28.2%	36.1%	40.6%	43.7%
נשים	114	16.7%	25.4%	29.8%	31.6%	35.1%

* מקור: יחידת המחקר של שב"ס, 14 באוקטובר 2010.

מהטבלה עולה כי שיעור החזרה למאסר או לעבודות שירות בקרב אסירות פליליות נמוך משיעורה בקרב אסירים פליליים (למעט בשנה הראשונה משחרורן).

⁴ ככלל, אסירות שוהות בנווה-תרצה. מאחר שמעצרים ודיונים משפטיים נערכים בכל הארץ, עצורות לימים שוהות בתאים המיועדים לנשים במתקני מעצר בקרבת בתי-המשפט שבהם נערכים הדיונים בעניינן.

⁵ עבירות נוספות הן למשל עבירות ביטחון המדינה והפרת סדר ציבורי, עבירות כלכליות, מרמה ומוסר ועבירות מין. ככלל, אופי העבירות וחומרתן שונה מאשר של גברים.

⁶ יש כמה דרכים למדוד רצידיביזם ויש כמה דרכים להגדיר "חזרה למעגל הפשיעה" – מעצר או הרשעה.



2. המאפיינים המיוחדים של אסירות⁷

מאפייני האסירות שונים ממאפייני האסירים :

- הרוב הגדול⁸ של האסירות חוו התעללות מינית ופיזית בעבר.⁹
 - רוב¹⁰ האסירות מכורות לסמים, לאלכוהול או לתרופות הרגעה.¹¹
 - הרוב הגדול¹² של האסירות הנרקומניות עסקו בעבר בזנות ו/או סובלות מבעיות נפשיות.
 - כמחצית האסירות ואף יותר הן אמהות לילדים שגילם מתחת ל-18, ורובן חד-הוריות.¹³
 - הפרידה מהילדים היא כאב המאסר העיקרי של אסירה שהיא אם.¹⁴
 - אסירה חווה מאסר כמציאות חברתית רוויית חרדה, פחד ואלומות.¹⁵
 - כמחצית האסירות בנווה-תרצה מקבלות טיפול תרופתי לבעיות הנפשיות שלהן.¹⁶
- כל המאפיינים הללו הופכים את הטיפול והשיקום של אסירות למורכבים וקשים מלכתחילה. הנקודות הללו מתארות בכלליות את המאפיינים של אסירות, אולם אפשר לראות בחלקן גם נסיבות שהביאו את הנשים מלכתחילה לעבור על החוק ולהגיע לכלא.

⁷ ד"ר תומר עינת, המחלקה לקרימינולוגיה באוניברסיטת בר-אילן, פגישה, 20 בספטמבר 2010; ד"ר אפרת נווה, "אסירות של החיים: ענישה באמצעות כליאה – הכאב, האובדן והענישה הכפולה", **צוהר לבית-הסוהר** 11, בהוצאת שירות בתי-הסוהר, דצמבר 2007; אתר האינטרנט של שב"ס, "נשים מאחורי הסורגים", www.ips.gov.il, 21 ביולי 2008; ענת גור, ראש תחום שיקום אסירות ברשות לשיקום האסיר, "נשים אסירות: מאפיינים ייחודיים ודרכי טיפול ושיקום מותאמות", www.pra.gov.il, תאריך כניסה: 12 באוקטובר 2010; ענת גור, "אפיונים ייחודיים של אסירות אמהות", יום עיון באוניברסיטת תל-אביב, 20 ביוני 2002.

⁸ מחקרים מצביעים על 90%.

⁹ לעומת כמחצית האסירים הגברים.

¹⁰ מחקרים מצביעים על 60%.

¹¹ לעומת 50%-60% מהאסירים. לפי נתונים אחרים 80% מהאסירות מכורות לסמים קשים.

נשים מכורות לסמים שונות מגברים מכורים לסמים בכך שהן חשות יותר בושה, אשמה, דיכאון וחרדה. נשים מכורות מדווחות גם על רגשות שליליים כלפי גופן. נשים נתונות בסיכון גבוה יותר לנזק פיזיולוגי ולמינון יתר. מכורות סובלות גם מהפרעות גינקולוגיות. השימוש בסמים מחמיר בעיות בריאותיות אצל נשים יותר מאשר אצל גברים מכורים, למשל, יתר לחץ דם, אנמיה והפרעות במערכת העיכול.

¹² מחקרים מצביעים על 90%.

¹³ לדברי ד"ר תומר עינת מהמחלקה לקרימינולוגיה באוניברסיטת בר-אילן, כמחצית האסירות אמהות לילד או לכמה ילדים. מהספרות בעולם עולה כי 70%-80% מהאסירות הן אמהות. מתוך: ד"ר אפרת נווה, "אסירות של החיים: ענישה באמצעות כליאה – הכאב, האובדן והענישה הכפולה", **צוהר לבית-הסוהר** 11, בהוצאת שירות בתי-הסוהר, דצמבר 2007.

¹⁴ כאבי המאסר של גברים מותמקדים באובדן החירות, הביטחון האישי, היחסים ההטרסקסואליים וזכויותיהם בחברה.

¹⁵ יצוין כי גם הדימוי העצמי הגופני ו/או החברתי של האסירות נמוך ביותר.

¹⁶ תרופות לשינוי מצב הרוח נרשמות לאסירות פי-שניים או שלושה מאשר לאסירים.



2.1. האם יש מקום להשוואה בין תנאי מאסר של גברים לתנאי מאסר של נשים?

לפי גורמי מחקר רבים, השוואה בין תנאי הכליאה של גברים לתנאי הכליאה של נשים אינה הנושא שיש לדון בו בכל הנוגע לתנאי הכליאה של נשים. למשל, לאסירות יש צרכים שונים מלגברים, כגון מוצרי טיפוח ומזון עשיר בסיידן; נהוג לומר אם הקצבת נייר הטואלט לאסירה תהיה זהה להקצבתו לאסיר, הרי ייווצר מחסור חמור בנייר טואלט בכלא הנשים.¹⁷

במבט כללי, כיום הגישה השלטת בספרות המקצועית היא שדרכי הכליאה והענישה של נשים מתבססות על מודל הענישה הקיים אצל גברים, שאינו מתאים לנשים ואף מזיק להן.¹⁸ היחסים הסמכותיים והלא-שוויוניים בכלא אינם מותאמים לנשים שפשעו. הבנת נסיבות החיים של האסירות, הקשות יותר משל אסירים, הובילה רבים לקרוא לרפורמה בדרכי הענישה של נשים. לשיטתם, כליאת נשים היא ענישה המביאה בחשבון את תוצאת הפשיעה בלבד, ומתעלמת מהנסיבות שהביאו למצב זה מלכתחילה. היסטוריית החיים של רוב האסירות רוויה בחוויות טראומטיות, והתנאים בכלא עלולים להנציח את מעגל העבריינות.¹⁹ לפי גישה זו, נשים שפשעו אך אינן מסוכנות לחברה, יכולות להיות משוכנות בבתי שיקום סמוך למקום מגוריהן, שבהם הן יטופלו וישוקמו בצורה רב-מערכתית ורב-מקצועית ובאופן הנותן מענה לנסיבות חייהן. כליאה כזאת תביא תועלת רבה יותר לאשה, למשפחתה ולחברה כולה.²⁰

במסמך זה לא נרחיב על דרכי הטיפול בנשים שפשעו ושיקומן שלא באמצעות מאסר, שיישומן יהיה שינוי של ממש ביחס אליהן. המסמך עוסק בשיקום ובענישה של נשים במסגרת הכללית של הענישה הקיימת – בכלא.²¹

3. התייחסות שב"ס למאפיינים של נשים²²

לפי שב"ס, בנווה-תרצה מופעלת התוכנית "הטיפול המשולב", שנועדה לשלב את כלל ההיבטים בחיי של האסירה.²³ להלן תמצית ההתייחסות של שב"ס למאפיינים של אסירות.

- **אסירות הרות** – לאסירות הרות ניתן טיפול פרטני והכנה לקראת הלידה.
- **אסירות אמהות** – מופעלות קבוצות טיפול באסירות שהן אימהות.

¹⁷ ד"ר אפרת נווה, "אסירות של החיים: ענישה באמצעות כליאה – הכאב, האובדן והענישה הכפולה", **צוהר לבית-הסוהר** 11, בהוצאת שירות בתי-הסוהר, דצמבר 2007; ראו גם דברי ענבר כהן, מרכזות מחלקת פלילים במרכז סיוע לנפגעות תקיפה מינית בתל-אביב, בפרוטוקול מס' 12 מיישיבת הוועדה לקידום מעמד האשה, 1 ביולי 2009.

¹⁸ ענת גור, ראש תחום שיקום אסירות ברשות לשיקום האסיר, "אפיונים ייחודיים של אסירות אמהות", יום עיון באוניברסיטת תל-אביב, 20 ביוני 2002.

¹⁹ ד"ר אפרת נווה, "אסירות של החיים: ענישה באמצעות כליאה – הכאב, האובדן והענישה הכפולה", **צוהר לבית-הסוהר** 11, בהוצאת שירות בתי-הסוהר, דצמבר 2007.

²⁰ שם; ענת גור, ראש תחום שיקום אסירות ברשות לשיקום האסיר, "אפיונים ייחודיים של אסירות אמהות", יום עיון באוניברסיטת תל-אביב, 20 ביוני 2002.

²¹ להרחבה על ההיערכות הטיפולית-שיקומית לנשים שפשעו שאינה מאסר, ראו: ענת גור, ראש תחום שיקום אסירות ברשות לשיקום האסיר, "נשים אסירות: מאפיינים ייחודיים ודרכי טיפול ושיקום מותאמות", www.pra.gov.il, תאריך כניסה: 12 באוקטובר 2010; ד"ר אפרת נווה, "אסירות של החיים: ענישה באמצעות כליאה – הכאב, האובדן והענישה הכפולה", **צוהר לבית-הסוהר** 11, בהוצאת שירות בתי-הסוהר, דצמבר 2007.

²² גונדר-משנה (עו"ד) שמעון בר-גור, עוזר נציב שב"ס, מכתב שהתקבל מלשכת השר לביטחון הפנים, 1 בספטמבר 2010.

²³ בנובמבר 2009 הופעלה התוכנית בעבור 110 אסירות.



- **מגורים של ילדי אסירות** – ככלל, אסירות יכולות להחזיק את ילדיהן עד גיל שנתיים, אולם אין בנווה-תרצה מגורים מיוחדים לאסירות אמהות, והילדים שוהים בתא שבו גם אסירות אחרות. במהלך היום אסירות אימהות יכולות לשהות ב"משפחתון"²⁴ עם ילדיהן.²⁵
- **ביקורי ילדים** – כמה מתקנים נועדו למטרת ביקורי ילדים של האסירות:
 - ❖ "משפחתון" – משמש לפגישות אסירות עם ילדיהן בליווי עובדת סוציאלית.²⁶
 - ❖ **פינת חי** – משמשת לקיום מפגשים עם ילדים, וכן לקבוצות טיפול ולטיפול פרטני.²⁷
 - ❖ **חצר משחקים ומועדון** – משמש למפגשי האסירות עם ילדיהן.
- בנווה-תרצה יש פרויקטים שבהם מעורבים ילדי האסירות. מטרת פרויקטים אלו היא יצירת קשר בין האם לילד. יצוין כי אין הסדרים קבועים לסיוע לילדי אסירות המתגוררים רחוק מבית-הסוהר.²⁸
- **אסירות נפגעות תקיפה מינית** – מופעלות קבוצות טיפוליות בשיתוף מרכז סיוע לנפגעות תקיפה מינית.
- **טיפול רפואי** – המאפיינים המיוחדים של נשים בנושא הטיפול הרפואי:
 - לנווה-תרצה באים דרך קבע גינקולוג, רופא עור וכירורג שד.
 - בדיקות תקופתיות לאסירות בהיריון נערכות בבית-החולים "אסף הרופא".
 - נשים סובלות יותר מגברים מבריחת סידן, מאנמיה ומבעיית גיל המעבר. לדברי שב"ס, אסירות מקבלות טיפול תרופתי מתאים מרופאת בית-הסוהר.
- **מזון** – לפי שב"ס, "לנשים ניתן תפריט ייחודי העשיר במוצרי חלב וירקות". נוסף על כך, לחנות המזון בנווה-תרצה יש לאסירות אפשרות לרכוש מוצרים מיוחדים "אשר אינם כלולים בסל המוצרים בבתי-הסוהר לגברים".²⁹
- **חינוך מיני** – נערכות סדנאות לחינוך מיני, מחלות מין ושימוש באמצעי מניעה, וכן בדיקות לאיתור מחלות מין בשיתוף מרפאת לוינסקי.³⁰
- **אסירות טעונות פיקוח** – עובדת סוציאלית וקצינת חינוך מפעילות מדי יום תוכניות חינוכיות, טיפוליות ותעסוקתיות לאסירות הנתונות במעקב פסיכיאטרי ומתקשות להשתלב בפעילות בית-הסוהר.

²⁴ "משפחתון" הוא חדר שאסירות יכולות לשהות בו עם ילדיהן במהלך היום והוא משמש גם לפגישות עם הילדים. אין הכוונה לגן-ילדים או למעון.

²⁵ כפי שיוסבר בהמשך, אין בנווה-תרצה מטפלת לילדי אסירות, ולכן אמהות אינן יכולות להשתתף בפעילויות אחרות בכלא, כגון תעסוקה או קבוצות טיפול.

²⁶ אין משפחתון בכלא גברים. לא ברור לנו אם המשפחתון מעוגן בתקנה או בנוהל כלשהו ומי מהאסירות זכאית לשימוש בו.

²⁷ אין פינת חי בשום כלא גברים חוץ מכלא אופק לנוער.

²⁸ כך היה בספטמבר 2009.

²⁹ יצוין כי בדיון בוועדה למעמד האשה ב-1 ביולי 2009 עלו טענות על האוכל בנווה-תרצה. לעומת זאת, בסיוור של ועדת הפנים והגנת הסביבה בכלא נשאלו אסירות אם הן מרוצות מהאוכל בחנות המזון והן השיבו בחיוב.

³⁰ מרפאת לוינסקי היא מרפאה קהילתית לאבחון מחלות מין, לטיפול בהן ולמניעתן.



• קשר עם גורמים בקהילה –

- הג'וינט – ליווי אסירות אמהות וילדיהן בתוך בית-הסוהר ולאחר השחרור.
- מרכז "אופק נשי" בחיפה ומרכז "סלעית" בתל-אביב – דירת חירום ומרכז יום היכולים לתת מענה לאסירות משוחררות.
- מרכז סיוע לנפגעות תקיפה מינית – כאמור, ארגון זה מסייע לנשים בתוך בית-הסוהר בתמיכה פרטנית ובקבוצה טיפולית.
- מרפאת לוינסקי – עורכת סדנאות בנווה-תרצה בנושא מחלות מין, חינוך מיני והגיינה.
- מרכז למניעת אלימות במשפחה (הבדואית) בבאר-שבע – סיוע לנשים החוששות להשתחרר ולשוב לקהילתן.
- מקלטים לנשים מוכות – מסייעים לעתים באבחון, ויש נשים שנעזרות בהם במסגרת תוכנית שחרור.

בביקור של ועדת הפנים בכלא ב-10 בנובמבר 2009 התרשמו חברי הוועדה לטובה מהמקום, ובעיקר מהיחסים הטובים בין הסוהרות לאסירות, המכונות "דיירות".
בהמשך המסמך נרחיב על כמה מהנקודות שהוצגו בפרק זה.

4. תנאי הכליאה של אסירות והתאמתן לנשים

בפרק זה ייבחנו היבטים בתנאי הכליאה של נשים, וכמה מהם ייבחנו לעומת תנאי הכליאה של אסירים.³¹ בסוף הפרק נשווה בין תנאי הכליאה שלהן לבין האמור בפקודת נציבות שב"ס בפרק "כללי הפעלת בתי-סוהר לאסירים פליליים".³²

4.1. אסירות אמהות

50%-60% מהאסירות הן אמהות.³³ לפי ספרות המחקר בנושא בעולם, שיעור האסירות האמהות הוא 70%-80%. יש שילדי האסירות גדלים אצל בני משפחה (סבתא למשל), יש שילדיהן מאומצים או חיים במשפחות אומנה, ויש שמגדלות את ילדיהן (עד גיל שנתיים) בבית-הסוהר.³⁴
כיום שלוש אסירות בלבד מגדלות את ילדיהן בכלא. שתיים שוהות באגף סביון (נקי מסמים), ואחת – באגף רגיל. **מגורי ילדים עם אסירות אחרות הם בעייתיים. כמו כן, אסירה שמגדלת את ילדיה אינה יכולה לצאת לעבוד, מאחר שאין בנווה-תרצה מטפלת או הסדרים לשליחת תינוקות למעון מחוץ לכלא.**

³¹ תודה לד"ר תומר עינת מהמחלקה לקרימינולוגיה באוניברסיטת בר-אילן על סיועו. ד"ר עינת חוקר בשנים האחרונות, יחד עם ד"ר גילה חן מאותה מחלקה, את נושא האסירות בכלא נווה-תרצה.

³² בתוקף מ-1 במאי 2002; עדכון אחרון: 1 בינואר 2007. מידע זה מבוסס על מחקר שערכה עו"ד רחלה אראל, ראש הקליניקה לזכויות עצורים ואסירים במרכז האקדמי למשפט ולעסקים ברמת-גן, שבו בדקה את פקודת הנציבות האמורה ובחנה אם תנאי המאסר של אסירות עומדים בהוראות הפקודה.

³³ לעתים ההיריון נובע מאונס או מזנות. בשנת 2008 היו 99 אסירות אמהות, ובשנת 2009 – 115.

³⁴ כשגבר נכנס לכלא, ברוב גדול של המקרים האשה נשארת בבית המשפחה ומגדלת את הילדים.



שאר האסירות האמהות רחוקות מילדיהן, וחלקן אינן מסוגלות לתפקד כאמהות. פרדת אסירה מילדיה גורמת לתחושה של אובדן זהות, לכעס ולרגשות אשמה קשים, לתחושת חוסר שליטה ולחשש שמא תאבד את האהבה ואת ההערכה מצד ילדיה לטובת מטפלים אחרים.³⁵ המרחק של הכלא ממקום המגורים של חלק מהילדים, הנובע מכך שיש כלא נשים אחד בלבד בארץ,³⁶ והקושי לשמור על קשר אתם, מקשים גם הם על אסירה שהיא אם.³⁷ הפגיעה בדימוי האסירות האמהות, דאגתן לילדיהן שאינם שוהים עמן וחוסר השליטה שלהן על גורלם מגבירים את חרדותיהן עד כדי צורך בטיפול נפשי.³⁸

הכנסתה של אם המשפחה לכלא עלולה לגרום להתפרקות המשפחה.³⁹ ביקורים הם דרך עיקרית של אסירות לשמור על קשר עם ילדים, בעיקר עם ילדים קטנים, שקשה לתקשר עמם במכתבים ובשיחות טלפון.⁴⁰ ככלל, אמהות לילדים קטנים מקבלות ביקורים כמו שאר האסירות. בספטמבר 2009 מסר לנו שב"ס כי ב"משפחתון" נערכים ביקורים של ארבע שעות בשבוע, בנוכחות עובדת סוציאלית. מקור אחר סיפר לנו לאחרונה כי ביקורי ילדים נמשכים חצי שעה בשבוע.

לדברי ד"ר תומר עינת מהמחלקה לקרימינולוגיה באוניברסיטת בר-אילן, משני מחקרים שנערכו במדינות אחרות עלה כי לטובת הילד ולמניעת בעיות קרימינליות אצלו בעתיד, עדיף כי ישהה עם אמו האסירה מאשר יהיה מנותק ממנה, ובלבד שהאסירה מסוגלת לתפקד כאם ואינה נרקומנית. יצוין כי גישה מחקרית מסוימת גורסת כי דווקא המרחק של האסירה מילדיה מאפשר שינוי, צמיחה והתפתחות.⁴¹

עוד יצוין כי בתי-סוהר בעולם מאפשרים לילדי אסירות לשהות במבנים מיוחדים בכלא בסופי שבוע. כמו כן, יש לילדי אסירות סידורי תחבורה לכלא וממנו.⁴²

נקודות לדיון

1. מומלץ לשקול להאריך את ביקורי הילדים ולהגדיל את תדירותם, לטובת האסירה ולטובת ילדיה.
2. מומלץ לבחון הסעות לילדי אסירות לכלא נווה-תרצה וממנו.
3. ייתכן כי יש מקום לתת לאסירות לגדל את ילדיהן מעבר לגיל שנתיים. הדבר יתאפשר אם יועסקו מטפלות או אם ילדי האסירות יוכלו לצאת למעון או לגן.

³⁵ קושי נוסף הוא הסטיגמה החברתית שלפיה אשה עם עבר פלילי אינה יכולה להיות אם טובה.

³⁶ שלא כמו אסירים, אשר אפשר לכלוא סמוך למקום מגוריהם וכך להקל את יציאתם לחופשות ואת ביקורי המשפחות בכלא.

³⁷ לעתים הקושי לשמור אתם על קשר נובע מחוסר שיתוף פעולה של המשפחה המורחבת או מאי-רצון של האסירה שילדיה ידעו שהיא במאסר.

³⁸ ד"ר תומר עינת, המחלקה לקרימינולוגיה באוניברסיטת בר-אילן, פגישה, 20 בספטמבר 2010; אתר האינטרנט של שב"ס, "נשים מאחורי הסורגים", www.ips.gov.il, 21 ביולי 2008; ד"ר אפרת נווה, "אסירות של החיים: ענישה באמצעות כליאה – הכאב, האובדן והענישה הכפולה", **צוהר לבית-הסוהר** 11, בהוצאת שירות בתי-הסוהר, דצמבר 2007.

³⁹ ד"ר תומר עינת, המחלקה לקרימינולוגיה באוניברסיטת בר-אילן, פגישה, 20 בספטמבר 2010; אתר האינטרנט של שב"ס, "נשים מאחורי הסורגים", www.ips.gov.il, 21 ביולי 2008.

⁴⁰ ענת גור, ראש תחום שיקום אסירות ברשות לשיקום האסיר, "אפיונים ייחודיים של אסירות אמהות", יום עיון באוניברסיטת תל-אביב, 20 ביוני 2002.

⁴¹ ראו ד"ר אפרת נווה, "אסירות של החיים: ענישה באמצעות כליאה – הכאב, האובדן והענישה הכפולה", **צוהר לבית-הסוהר** 11, בהוצאת שירות בתי-הסוהר, דצמבר 2007.

⁴² ענת גור, ראש תחום שיקום אסירות ברשות לשיקום האסיר, "אפיונים ייחודיים של אסירות אמהות", יום עיון באוניברסיטת תל-אביב, 20 ביוני 2002.



4. מומלץ לבדוק אם יש מקום לעגן את הקמתו של ה"משפחתון" או את משך הביקור המינימלי של הילדים בנוהלי שב"ס או בחקיקה.⁴³

5. מומלץ לבדוק אם בבית-הסוהר לנשים שאמור להיבנות סמוך לכלא "אלה" יוקצה אגף נפרד לאמהות המגדלות את ילדיהן בכלא. כמו כן, מומלץ לבחון אם יוקמו סמוך לו מבנים המיועדים לשהיית ילדי אסירות בסופי שבוע.

6. מומלץ לבחון אם בבית-הסוהר החדש לנשים תינתן אפשרות לאסירות אמהות לשלוח את ילדיהן למעון או לגן מחוץ לכלא. לחלופין אפשר להעסיק מטפלות אשר יטפלו בילדים בתוך הכלא. בשני המקרים, אסירות שהן אמהות יוכלו לצאת לתעסוקה.

4.2. מספר אנשי הסגל לעומת מספר האסירים⁴⁴

ככלל, בנווה-תרצה יש שתי אסירות על כל אשת סגל (כללי); אצל אסירים על כל שלושה אסירים יש איש סגל (כללי). כמו כן, היחס בין מספר האסירות למספר אנשי הסגל הטיפול טוב פי-שניים מאשר אצל אסירים.

להלן נתונים על היחס בין מספר האסירות הפוטנציאליות למספר אנשי הסגל כללי, אנשי סגל המינהלה והטיפול ואנשי סגל הביטחון בנווה-תרצה. לשם השוואה מובאים נתונים על כמה בתי-סוהר לגברים.

מספר אנשי הסגל לעומת מספר האסירים

<u>מספר האסירים על כל איש סגל כולל</u>	<u>תקן סגל כולל</u>	<u>מספר מקומות כליאה</u>	<u>מתקן הכליאה</u>
4.4	229	1,005	דקל
3.9	228	880	אוהלי קיזר
3.7	227	832	אלה
3.3	207	690	קישון
2.8	235	657	השרון
3.2	156	502	תל-אביב
2.7	115	314	ירושלים
2.1	109	226	נווה-תרצה

⁴³ כאמור, הקמת ה"משפחתון" מבורכת, אולם אינה מעוגנת בנהלים.

⁴⁴ גונדר-משנה עו"ד שמעון בר גור, עוזר נציב שב"ס, מכתב שהתקבל מלשכת השר לביטחון הפנים, 5 בספטמבר 2010.



מספר האסירים לעומת מספר אנשי הביטחון

<u>מספר האסירים על כל איש סגל ביטחון</u>	<u>תקן סגל ביטחון</u>	<u>מספר מקומות כליאה</u>	<u>מתקן הכליאה</u>
6.0	168	1,005	דקל
5.1	171	880	אוהלי קידר
5.1	163	832	אלה
4.5	155	690	קישון
3.7	178	657	השרון
4.4	114	502	תל-אביב
4.0	79	314	ירושלים
3.1	73	226	נווה-תרצה

מספר האסירים לעומת מספר אנשי המינהלה והטיפול

<u>מספר האסירים על כל איש סגל מינהלה וטיפול</u>	<u>תקן סגל מינהלה וטיפול</u>	<u>מספר מקומות כליאה</u>	<u>מתקן הכליאה</u>
16.5	61	1,005	דקל
15.4	57	880	אוהלי קידר
13.0	64	832	אלה
13.3	52	690	קישון
11.5	57	657	השרון
12.0	42	502	תל-אביב
8.7	36	314	ירושלים
6.3	36	226	נווה-תרצה

מהטבלאות עולה כי היחס בין מספר האסירות למספר אנשי סגל בנווה-תרצה טוב מאשר בבתי-הסוהר האחרים שנבדקו. לפי שב"ס, בנווה-תרצה יש תוספת של שש משרות טיפול ושש משרות ביטחון לעומת בתי-סוהר לגברים בגודל דומה. הדבר נובע מצרכים מוגברים בתחום הטיפול ומהקצאת משרות לגיבוי בשל היעדרויות סוהרות ביטחון, ששיעור ההיעדרויות שלהן גדול ב-15% משל סוהרים גברים.

ייתכן כי אסירות מקבלות יחס מועדף מבחינת היחס המספרי בינן לבין אנשי הסגל, אולם יש לנהוג בהשוואות המוצגות לעיל בזהירות, מכמה סיבות:

- שיעור האסירות בעלות הפרעה נפשית גדול הרבה יותר משיעור האסירים בעלי הפרעה נפשית (כשליש מהאסירים). לפיכך, למרות העדפתן של האסירות מבחינת שיעור אנשי הסגל, ייתכן שלא די בזה. לא מספר אנשי הסגל הוא החשוב אלא התאמתם למורכבות הטיפול באסירות.
- ככל שבית-הסוהר גדול יותר כך תוספת אנשי הסגל הנדרשת להפעלתו קטנה. לפיכך, ככל שבית-הסוהר קטן יותר כך היחס המספרי בין אסירים לאנשי הסגל טוב יותר.



הכנסת

מרכז המחקר והמידע

4.2.1. מספר העובדים הסוציאליים לעומת מספר האסירים

להלן היחס בין תקן מספר העובדים הסוציאליים למספר האסירים והאסירות בשב"ס:⁴⁵

<u>מתקן הכליאה</u>	<u>יחס עובדים סוציאליים-אסירים</u>
מחלקות טיפוליות (חרמון, רימונים ומעשיהו)	1: 20 ⁴⁶
כלא אופק (לנוער)	1: 40
אגפי שיקום ומחלקות טיפוליות (כללי)	1: 40
נווה-תרצה	1: 60
אגפים פליליים בשאר מתקני שב"ס	1: 80

בנווה-תרצה היחס בין מספר העובדות הסוציאליות למספר אסירות טוב יותר מבאגפים הפליליים של שב"ס. ואולם, כפי שנאמר, בהתחשב במורכבות הטיפול באסירות, ייתכן שיש מקום להקצות לאסירות עובדים סוציאליים באותו היחס המוקצה למחלקות טיפוליות בבתי-הסוהר האחרים (עובד סוציאלי על כל 20 עד 40 אסירים) ולכל הפחות כפי שמוקצה בכלא אופק לנוער (עובד סוציאלי על כל 40 אסירים).

לדברי עו"ד רחלה אראל, ראש הקליניקה לזכויות עצורים ואסירים במרכז האקדמי למשפט ולעסקים ברמת-גן, המערך הסוציאלי אינו נותן מענה מספק לאסירות. למשל, לעתים אסירות אינן יוצאות לחופשה בשל מחסור בעובדות סוציאליות האמורות לאשר זאת. כמו כן, אסירות שביקשו טיפול נפשי חיכו זמן רב, מאחר שהעובדות הסוציאליות לא עמדו בעומס.

4.2.2. גמילה מסמים

לדברי שב"ס, בספטמבר 2009 היו בנווה-תרצה 85 אסירות (כ-45% מהאסירות הפליליות) מכורות לסמים. 12 מהן בלבד עברו טיפול גמילה אינטנסיבי.

לדברי ד"ר תומר עינת, אף-על-פי ששיעור האסירות הנרקומניות גדול משיעור האסירים הנרקומנים, לגברים יש יותר פרויקטים לגמילה ויותר שעות טיפול בנושא. למשל, בנווה-תרצה אין תוכניות גמילה מסמים "N.A." ו"צעדים", אשר מופעלות בבתי-סוהר לגברים. באגף הטיפולי בנווה-תרצה אין מקום לטיפול באסירות רבות נוספות שידוע כי הן מכורות.

נקודות לדיון

- מומלץ לבחון אם מספר העובדות הסוציאליות בנווה-תרצה עונה על הצורך.
- רוב האסירות מכורות לסמים. לא ברור מדוע 12 אסירות בלבד השתתפו בתוכניות הגמילה בנווה-תרצה בשנת 2009.

⁴⁵ גונדר אייל גובר, ראש אגף האסיר בשב"ס, מכתב, 1 במרס 2010, בתוך: מרכז המחקר והמידע של הכנסת, תוכניות לשיקום אסירים – רקע וסקירה משווה, כתיבה: שלי מזרחי ואורי טל-ספירו, 2 במרס 2010.

⁴⁶ גם מנהל המחלקה הוא עובד סוציאלי.



4.3. הטיפול הרפואי והנפשי

בפקודת הנציבות "כללי הפעלת בתי-סוהר לאסירים פליליים"⁴⁷ (להלן: פקודת הנציבות) נכתב כי שב"ס יפעיל מערכות טיפוליות לאסירים, ובהן המסגרות האלה:

1. מרכז רפואי, מרפאות וחדרי חולים בבתי-הסוהר.
 2. מחלקות אשפוז פסיכיאטריות ושירות פסיכיאטרי באמצעות משרד הבריאות.
- שב"ס מפעיל את מג"ן – מרכז גוף נפש, שבו מרכז לטיפול רפואי גופני (מר"ש – מרכז רפואי שב"ס) ומרכז לבריאות הנפש (מב"ן).

4.3.1. הטיפול הנפשי⁴⁸

להלן הבעיות העיקריות בטיפול הנפשי באסירות:

- לדברי שב"ס, **הצוות הפסיכיאטרי בנווה-תרצה קטן, ויש קושי במתן מענה מתאים** לכלל האסירות הסובלות מבעיות פסיכיאטריות, אף שהיחס המספרי בין הצוות הפסיכיאטרי לאסירות טוב הרבה יותר מאשר אצל אסירים: בשאר מתקני שב"ס מועסקים פסיכיאטרים ביחס של 1 על כל 1,000 אסירים.⁴⁹
- ככלל, אסיר גבר המאובחן כלוקה בנפשו עובר למב"ן, אולם **במב"ן אין אגף לנשים**. בעבר היו במב"ן שתי מיטות המיועדות לאסירות. אסירות הגיעו לשם לצורך טיפול או אבחון של יומיים-שלושה, ואחריו היו חוזרות לנווה-תרצה, משום שאין שם **חדרים ייעודיים לנשים וחסרו סוהרות לשמור עליהן**. כיום, כאמור, נשים לא מתאשפזות במב"ן אלא במוסדות מחוץ לכלא, למשל בבאר-יעקב.⁵⁰
- מאחר שבנווה-תרצה אין אגף טעוני פיקוח⁵¹ שמתאים לאסירות ששחררו מטיפול נפשי, **אסירות חולות בנפשו משוכנות עם אסירות בריאות בנפשו**.⁵²
- **אין בנווה-תרצה טיפול פסיכולוגי של ממש**. יש בנווה-תרצה חצי תקן לנרקולוג (רופא מומחה לטיפול במכורים לסמים ואלכוהול) וחצי תקן לפסיכיאטר, אולם הם נותנים טיפול תרופתי, ולא

⁴⁷ פקודת נציבות שב"ס, "כללי הפעלת בתי-סוהר לאסירים פליליים", בתוקף מ-1 במאי 2002; עדכון אחרון: 1 בינואר 2007.

⁴⁸ גונדר-משנה עו"ד שמעון בר גור, עוזר נציב שב"ס, מכתב שהתקבל מלשכת השר לביטחון הפנים, 5 בספטמבר 2010; ד"ר תומר עינת, המחלקה לקרימינולוגיה באוניברסיטת בר-אילן, פגישה, 20 בספטמבר 2010; עו"ד רחלה אראל, ראש הקליניקה לזכויות עצורים ואסירים במרכז האקדמי למשפט ולעסקים ברמת-גן, מכתב, מאי 2010; פרופ' משה בירגר, מנהל השירות הפסיכיאטרי של שב"ס, מתוך פרוטוקול מס' 12 מיישיבת הוועדה לקידום מעמד האשה, 1 ביולי 2009.

⁴⁹ לדברי ד"ר משה בירגר, מנהל השירות הפסיכיאטרי של שב"ס, שב"ס מתכנן להגדיל את משרות הפסיכיאטרים בעתיד הקרוב.

⁵⁰ ד"ר משה בירגר, מנהל השירות הפסיכיאטרי של שב"ס, שיחת טלפון, 14 באוקטובר 2010.

⁵¹ באגף טעוני פיקוח מספר אנשי הצוות ואנשי המקצוע גדול יותר.

⁵² בנווה-תרצה אין "תאי חללית" להגנה על אסירות אובדניות. לא ידוע לנו אם יש "תאי חללית" במתקן כלשהו של שב"ס.



טיפול פסיכולוגי. גם העובדות הסוציאליות בכלא אינן נותנות טיפול פסיכולוגי. יצוין כי ממחקר שערכה ד"ר אפרת נווה עולה שלאסירות יש צורך לשוחח על עצמן.⁵³

כאמור, שיעור האסירות בעלות הפרעה נפשית גבוה משיעור האסירים בעלי הפרעה נפשית.⁵⁴ לדברי ד"ר משה בירגר, אסירות זקוקות לתנאים מחיה טובים משהן מקבלות בנווה-תרצה. לדבריו, יש להקים אגף לטעונות פיקוח כדי להפרידן מהאסירות הנורמטיביות, ולכלל הפחות מחלקה פסיכיאטרית-אשפוזית להתערבות טיפולית לאסירות הסובלות מהפרעות קשות.⁵⁵

4.3.2. הטיפול הרפואי-גופני⁵⁶

- בנווה-תרצה יש מרפאה ובה צוות חובשים של ארבעה חובשים ואחראי מרפאה, רופאה/נרקולוגית במשרה מלאה ורופאת שיניים בחצי משרה. המרפאה נותנת מענה גם לתינוקות של האסירות.
- כאמור, **השב"ס מפעיל את מר"ש בכלא מג"ן, אולם אין בו מענה קבוע לאסירות**, כלומר אין בו אגף אשפוז פעיל לנשים לצורך קבלת טיפול רפואי של יותר מיומיים-שלושה.
- **אסירה הזקוקה לאשפוז ארוך מתאשפזת בבית-חולים אזרחי**, תחת אבטחה או ללא אבטחה, לפי מידת המסוכנות, אורך המאסר והסיווג שלה.⁵⁷
- טיפולים המחייבים צילומים, כירורגיה וכיוצא בזה ניתנים בבית-חולים "אסף הרופא".
- רופאים מומחים (עור, עיניים וגינקולוגיה) נותנים טיפול בכלא, אולם לא ברור לנו מה תדירות ביקוריהם בכלא. לדברי ד"ר תומר עינת, אסירות עלולות לחכות חודשים אחדים מהופעת הבעיה הרפואית ועד בדיקת רופא מומחה. מאחר שהכלא הוא מקום רווי מתח, עשן סיגריות וצפיפות, המתנה ממושכת עלולה להזיק לבריאותן של אסירות.
- המיטות בנווה-תרצה הן מיטות קומתיים. מאחר שאסירות החולות במחלות כרוניות צריכות לישון במיטה התחתונה, יש מצוקת מיטות מתאימות.

נקודות לדיון

- מומלץ לבחון כיצד שב"ס מתמודד עם מגורי אסירות חולות בנפשן עם אסירות בריאות.
- יש לבדוק את המענה של הרופאים המומחים לאסירות חולות.
- מומלץ לשקול מתן טיפול פסיכולוגי (שאינו טיפול תרופתי) קבוע לאסירות.
- מומלץ לדון כיצד שב"ס נערך למתן טיפול רפואי ונפשי בכלא הנשים החדש שייבנה.

⁵³ ד"ר אפרת נווה, "אסירות של החיים: ענישה באמצעות כליאה – הכאב, האובדן והענישה הכפולה", צוהר לבית-הסוהר 11, בהוצאת שירות בתי-הסוהר, דצמבר 2007.

⁵⁴ בשנה נעשות כ-850 בדיקות פסיכיאטריות לאסירות.

⁵⁵ ד"ר משה בירגר, מנהל השירות הפסיכיאטרי של שב"ס, שיחת טלפון, 14 באוקטובר 2010.

⁵⁶ גונדר-משנה עו"ד שמעון בר גור, עוזר נציב שב"ס, מכתב שהתקבל מלשכת השר לביטחון הפנים, 5 בספטמבר 2010; ד"ר תומר עינת, המחלקה לקרימינולוגיה באוניברסיטת בר-אילן, פגישה, 20 בספטמבר 2010; עו"ד רחלה אראל, ראש הקליניקה לזכויות עצורים ואסירים במרכז האקדמי למשפט ולעסקים ברמת-גן, מכתב, מאי 2010.

⁵⁷ ציאת אסירה לבית-חולים חיצוני כרוכה במעורבות של גורמי שב"ס אחדים, כגון יחידת "נחשון" לליווי אסירים ושומר.



4.4. אפשרויות התעסוקה וכלכלת האסירות⁵⁸

כפי שיפורט בהמשך, אסירות יכולות לרכוש מוצרים בקנטינה בנווה-תרצה. מקור הכסף של האסירות עשוי להיות גב כלכלי מחוץ לכותלי הכלא או תעסוקה.⁵⁹

כאמור, רוב האסירות באות מרקע כלכלי-חברתי נמוך. דא עקא, שאפשרויות התעסוקה בנווה-תרצה מעטות: מתפרה (בבעלות שבי"ס) וקרטונייה (בבעלות פרטית). כמו כן, האסירות שבאגף שיקום יוצאות לעבוד בבית-דפוס. 78 אסירות מועסקות במקומות תעסוקה אלו בסך הכול. 40 אסירות נוספות מועסקות בעבודות בכלא, כגון ניקיון ומטבח.

לדברי ד"ר תומר עינת, ככלל, התגמולים בכלא הם בין 150 ש"ח לחודש ליותר מ-2,000 ש"ח בחודש.⁶⁰ נוסף על הכנסות מעבודה, האסירות מקבלות כ-5 ש"ח ליום תמורת השתתפות בפעילויות חינוך.⁶¹

לדברי עו"ד רחלה אראל, האסירות שבאגף השיקום יוצאות לעבוד שעות רבות ביום מחוץ לבית-הסוהר; מי שאינה יכולה לעבוד בעבודה קשה לא תועבר לאגף שיקום.

מאחר שאפשרויות התעסוקה מצומצמות והמחירים הקנטינה גבוהים מאוד, התפתחו בכלא תופעות כגון כלכלה שחורה, יחסי כוחות שליליים ושעמום.⁶²

נקודות לדין

1. מומלץ לבדוק אם יש מקום להרחיב את אפשרויות התעסוקה של האסירות.

2. מומלץ לבחון כמה אפשרויות תעסוקה יעמדו לרשות האסירות בבית-הסוהר החדש שעתיד לקום.

4.5. הסוהרות

בכל מתקני הכליאה של שבי"ס מועסקים סוהרים וסוהרות זולת נווה-תרצה, שבו מועסקות כיום סוהרות בלבד. לפי אתר האינטרנט של שבי"ס, בעבר הועסקו סוהרים גברים בנווה-תרצה. לפי האתר, מאחר שרבות מהאסירות היו קורבנות של גברים במהלך חייהן, המפגש עם סוהרים גברים מאפשר לאסירות "חוויה מתקנת". נוכחות של אנשי סגל משני המינים מסייעת להבנת צורכי האסירות ולטיפול בהן. סגל בית-הסוהר כולו נחשף למאפיינים ולמורכבות של אוכלוסיית האסירות, שדורשת התייחסות מיוחדת.⁶³

⁵⁸ בנווה-תרצה יש קנטינה ובה מוצעים למכירה מוצרי מזון, היגיינה, חשמל, קוסמטיקה וכיוצא בזה. לדברי ד"ר תומר עינת, כל אסירה רשאית לרכוש (בתלושים) מוצרים עד לסכום של 1,500 ש"ח בחודש. לדבריו, יש שתי בעיות בקנטינה: מחירים של רבים מהמוצרים גבוה ממחירים במרכז רגיל מחוץ לכלא, והמבחר של המוצרים המוצעים למכירה אינו מגוון. למשל, יש סוג אחד של קרם. לגיוון המוצרים יש חשיבות, מאחר שיש אסירות שחשוב להן מאוד להמשיך ולטפח עצמן. מומלץ לשקול הורדת המחירים בקנטינה והעשרת מבחר המוצרים בה.

⁵⁹ לפי שבי"ס, לא מדובר בעבודה עם שכר אלא בתעסוקה עם תגמול, שמטרתה בעיקר הקניית הרגלי תעסוקה, מניעת בטלה, הפגת לחצים ומתחים ותרומה כלכלית לאסיר. ראו: פקודת נציבות שבי"ס 4.62.00, "כללים בדבר העסקת אסירים בבתי-סוהר ומחוץ להם", עדכון אחרון: 18 בפברואר 2008.

⁶⁰ במתפרה המשכורות הן הגבוהות ביותר.

⁶¹ העבודה במתפרה ובדפוס היא בקבלנות, והיא משתנה לפי הביקוש. כלומר, ייתכן שאסירות לא יעבדו בכל יום או בהיקף שעות מלא בכל יום. בקרטונייה התשלום הוא גלובלי פר שעת עבודה, אולם לא בכל יום יש עבודה. ד"ר תומר עינת, המחלקה לקרימינולוגיה באוניברסיטת בר-אילן, פגישה, 20 בספטמבר 2010.

⁶² שם.

⁶³ אתר האינטרנט של שבי"ס, "נשים מאחורי הסורגים", www.ips.gov.il, 21 ביולי 2008.



לדברי ד"ר תומר עינת, **עבודה של סוהרת בכלא נווה-תרצה מורכבת ואינטנסיבית מעבודתו של סוהר או סוהרת בכלא של גברים**. אסירות, שלא כמו אסירים, זקוקות להתייחסות אמפטית מצד סוהרי הביטחון. לדבריו, ממחקרו בקרב אסירות בנווה-תרצה עלה כי **רוב האסירות מעדיפות דווקא סוהרים גברים**, מאחר שסוהרים הם אמפטיים יותר, **נוכחותם מרגיעה בסביבה החד-מינית** בכלא ו"שומרת" עליהן כנשים. יצוין כי יש גישות אחרות שלפיהן על הצוות לספק מודל נשי המאפשר חוויה מתקנת לאסירות.⁶⁴

גם לפי גישה התומכת בהעסקת סוהרות בלבד בכלא נשים, **יש חשיבות שהסגל יהיה רגיש למצבן של האסירות ויקבל הכשרה מיוחדת בנושא מאסר נשים**.⁶⁵

נקודות לדין

1. הואיל ועבודה עם אסירות מורכבת יותר מעבודה עם אסירים, מומלץ לבחון אם תנאי הקבלה ואופן ההכשרה של סוהרת שאמורה לעבוד עם אסירות שונים משל שאר הסוהרות.
2. מומלץ לבחון כיצד התקבלה לפני כמה שנים ההחלטה להעסיק בנווה-תרצה סוהרות בלבד.

4.6. שטח המחיה

- שטח המחיה של כלל האסירים והאסירות בשב"ס הוא 3.1 מ"ר לאסיר בממוצע.⁶⁶
- שטח המחיה בנווה-תרצה הוא 3.4 מ"ר לאסירה בממוצע.

להלן שטח המחיה בנווה-תרצה לפי אגפים:⁶⁷

⁶⁴ ד"ר תומר עינת, המחלקה לקרימינולוגיה באוניברסיטת בר-אילן, פגישה, 20 בספטמבר 2010.

⁶⁵ ד"ר אפרת נווה, "אסירות של החיים: ענישה באמצעות כליאה – הכאב, האובדן והענישה הכפולה", **צוהר לבית-הסוהר** 11, בהוצאת שירות בתי-הסוהר, דצמבר 2007.

⁶⁶ סג"ד בני נווה, ראש ענף תכנון אסטרטגי בשב"ס, 5 בספטמבר 2010. לפני פתיחתו של בית-סוהר "אלה" (מתקן הכליאה בקרבת באר-שבע, שהיה אמור להיות פרטי) שטח המחיה היה 2.97 מ"ר לאסיר בממוצע. יצוין כי שטח המחיה של אסירים ועצורים ביטחוניים הוא 2.7 מ"ר לאסיר בממוצע.

⁶⁷ הנתונים בטבלה הם שילוב של נתונים שהתקבלו משב"ס בספטמבר 2009 וכחודש לאחר מכן. מספר המיטות אינו זהה בשני המכתבים, שכן מספרן משתנה מעת לעת. בשני המכתבים שטח המחיה הממוצע בכל אגף זהה.



האגף	שטח תאים (במ"ר)	מספר מיטות	מספר מיטות בכל תא	מ"ר לאסירה
אגף 1 – משתלבים ⁶⁸	186.4	68	ברוב התאים – 6 מיטות	2.7
אגף 2 – משתלבים	186.7	68	ברוב התאים – 6 מיטות	2.7
אגף 3 – מג"ש (טיפולית) ⁶⁹	80.5	24	ברוב התאים – 6 מיטות	3.4
אגף 4 – הפרדה	62.1	14	ברוב התאים – מיטה אחת	4.4
אגף 6 – שיקום	66	12	4 מיטות	5.5
אגף 7 – סביון ⁷⁰	243.8	60	ברוב התאים – 4 מיטות	4.1
בידוד ⁷¹	--	5	מיטה אחת	5.3
סיכום נתונים	825.5	246⁷²	--	3.4

• להלן נתונים על מתקני שב"ס ששטח המחיה הממוצע בהם גדול משטח המחיה בנווה-תרצה

שם המתקן	עצורים פליליים	שפוטים פליליים	עצורים ושפוטים ביטחוניים	מ"ר לאסיר (פוטנציאלי)	מספר מקומות הכליאה בפועל
מג"ן- מר"ש ⁷³		Δ	√	5.5	332
אלה		Δ		5.5	240 ⁷⁴
אופק	√	√		5.3	246
רימונים	√	Δ	√	4.7	1,133
חרמון		√		4.4	640
הדרים	Δ		√	3.7	977
בית-מעצר תל-אביב	√			3.7	478
צלמון	√	Δ		3.6	1,066

מקרא לטבלה:

√ – האוכלוסייה במתקן; Δ – האוכלוסייה העיקרית במתקן.

⁶⁸ מיועד לאסירים שתפקודם חיובי, הם ממלאים את הוראות הסדר והמשמעת ומשתלבים בפעילויות בבית-הסוהר.

⁶⁹ באגף זה שוהות אסירות בגמילה מסמים.

⁷⁰ אגף שבו מתגוררות בעיקר אסירות נקיות מסמים.

⁷¹ מיועד לאסירים שנידונו בדין משמעתי לעונש בידוד לאסירים המוחזקים לצורך הפרדה לתקופה מוגבלת, לפי כללים מסוימים.

⁷² מספר המיטות משתנה, ולפי נתונים ממסמכים אחרים, מספר המיטות בפועל היה 229 ו-234. יודגש כי שטח המחיה של אסיר נקבע לפי מספר המיטות הפוטנציאלי, ולא לפי מספר המיטות התפוסות בפועל. מספר המיטות עשוי להשתנות, למשל לאחר ניקוי אגפים שנסגרו עקב שיפוצים או עקב הירידה במצבת האסירים הביטחוניים.

⁷³ מג"ן – מרכז גוף ונפש; מר"ש – מרכז רפואי שב"ס.

⁷⁴ 240 מקומות כליאה נפתחו בפועל, מתוך 832 בסך הכול בכלא "אלה". הנתונים על כלא "אלה" התקבלו מסג"ד בני נווה, ראש ענף תכנון אסטרטגי בשב"ס, 5 בספטמבר 2010.



בשאר 20 מתקני הכליאה של שב"ס שטח המחיה הממוצע של אסיר הוא בין 2.2 מ"ר (בכלא עופר, המיועד לאסירים ביטחוניים בלבד) ל-3 מ"ר (בכלא השרון ובכלא איילון).⁷⁵

- מתוך שבעת האגפים בנווה-תרצה, בשישה יש חצר טיולים, לעתים קטנה. בשישה אגפים יש מועדון ובשישה אגפים יש מטבחון (לא מדובר תמיד באותם שישה אגפים).
 - לפי שב"ס, בתחום השטחים הציבוריים בכלא המצב בנווה-תרצה טוב במידה מסוימת מאשר בשאר מתקני שב"ס.
 - בתקנות בתי-הסוהר (תנאי מאסר), התש"ע-2010, שהתקין השר לביטחון הפנים במאי 2010, נקבע כי שטח המחיה המינימלי בבתי-הסוהר חדשים יהיה 4.5 מ"ר לאסיר.⁷⁶
 - שב"ס הגדיר בנוהלי העבודה הפנימיים שלו שטח מחיה ממוצע של אסיר בבתי-סוהר חדשים שייבנו – 6 מ"ר. אם כך ייעשה, לפי התכנון של שב"ס, בשנת 2025 יהיה שטח המחיה של אסיר 5.37 מ"ר בממוצע. אומנם זה שיפור לעומת המצב כיום, אולם בכל זאת פחות מהסטנדרט במדינות מערביות אחרות.⁷⁷
 - לשגרת הפעילות באגף יש השפעה רבה על תחושת הצפיפות, נוסף על שטח המחיה. ככל שהמרחב הציבורי קטן יותר כך תחושת הצפיפות רבה יותר.
- כאמור, שב"ס מתכנן הקמת בית-סוהר לנשים ליד כלא "אלה". לפי תוכנית שב"ס, בבית-הסוהר זה ישוכנו שתי אסירות בכל תא ויוקצו 6.5 מ"ר לכל אסירה.⁷⁸

4.7. דירוג בתי-הסוהר לפי רמות הביטחון ואמצעי הביטחון המופעלים בהם⁷⁹

ההוראה בפקודת הנציבות "כללי הפעלת בתי-סוהר לאסירים פליליים"⁸⁰ (להלן: פקודת הנציבות)

- סעיף 1א לפקודת הנציבות קובע כי בתי-הסוהר ידורגו לשלוש רמות ביטחון: מרבית, בינונית ומזערית.
- סוג אמצעי הביטחון שיופעלו והיקפם ייקבעו לפי ייעוד בית-הסוהר וסוג האסירים הכלואים בו.⁸¹

אסירות

- לנשים יש כלא אחד, ורמת הביטחון בו מרבית.

⁷⁵ יצוין כי שטחה של מיטת יחיד מאלה המונפקות לאסיר הוא 1.6 מ"ר. כלומר, שטח המחיה הממוצע של אסיר אינו עולה בהרבה על שטח המיטה שלו.

⁷⁶ כולל שירותים ומקלחת.

⁷⁷ מרכז המחקר והמידע של הכנסת, שטח המחיה של אסיר, כתיבה: אורי טל, 20 באוקטובר 2009, <http://www.knesset.gov.il/MMM/data/docs/m02302.doc>

⁷⁸ להשוואה בין-לאומית בנושא שטח המחיה של אסיר ראו נספח 2.

⁷⁹ מבוסס על מחקרה של עו"ד רחלה אראל, ראש הקליניקה לזכויות עצורים ואסירים במרכז האקדמי למשפט ולעסקים ברמת-גן, שבו בדקה את פקודת הנציבות האמורה ובחנה אם תנאי המאסר של אסירות עומדים בהוראותיה.

⁸⁰ פקודת נציבות שב"ס, "כללי הפעלת בתי-סוהר לאסירים פליליים", בתוקף מ-1 במאי 2002; עדכון אחרון: 1 בינואר 2007.

⁸¹ אמצעי הביטחון: סוהרים; אמצעי ביטחון פיזיים נייחים כגון חומות, נשק, סורגים, כלבי שמירה, אמצעים אלקטרוניים ומודיעין.



לא מובאים בחשבון המאפיינים של כל אחת ואחת מהאסירות (קטינה או בגירה; עצורה או אסירה; נשפטה על עבירה חמורה או קלה; אסירה נורמטיבית או רצידיביסטית וכיוצא בזה).

- **אמצעי הביטחון בנווה-תרצה מותאמים לרמת ביטחון מרבית.**
- **רמת הביטחון של המתקן עומדת ביחס הפוך למצב זכויות האדם של האסירים בו.** רמת הביטחון משפיעה על תדירות היציאה לחופשות, על יציאת אסירות מהאגף עם או בלי מדים, על היקף הציוד המותר ומידת ההקפדה על כך, על אופן היציאה לעבודה וכיוצא בזה.

4.8. מבנה האגפים בנווה-תרצה⁸²

ההוראה בפקודת הנציבות

- אגפים מרכזיים מיוחדים יופעלו לאסירים בעלי מכנה משותף לצורך שיפור הניהול והטיפול בהם:
מרכז אבחון ומיון, אגפים לאסירים נקיים מסמים, מרכז גמילה מסמים, אגפים לטעוני פיקוח, אגפים לטעוני הגנה, אגפי שיקום, אגפים לאסירים שומרי מצוות, אגפי הפרדה, אגפים לאסירי עבודה, מרכז גמילה ושיקום ואגפי נוער.
- לפי סעיף 2 לפקודת הנציבות, להלן דירוג האגפים בבתי-הסוהר:
אגף משתלבים – מיועד לאסירים שתפקודם חיובי, הם ממלאים את הוראות הסדר והמשמעת ומשתלבים בפעילויות בבית-הסוהר.
אגף מתקדמים – מיועד לאסירים שהתנהגותם בבית-הסוהר טובה מאוד והם מפגינים אחריות ומשמעת עצמית.
אגף בידוד – מיועד לאסירים שנידונו בדין משמעתי לעונש בידוד, וכן לאסירים המוחזקים בו לצורך הפרדה לתקופה מוגבלת, לפי כללים מסוימים.
אגף שמור – מיועד לאסירים שמחמת התנהגותם או מחמת סיכון הנשקף מהם מופרדים משאר האסירים ואינם משתלבים בפעילויות בית-הסוהר. אסירים אלו אינם אסירים בהפרדה.
אגף הפרדה – ברמת ביטחון מרבית, ומוחזקים בו אסירים בהפרדה מסיבות שונות.
אגף שיקום קבוצתי – מיועד לאסירים שהתנהגותם טובה מאוד ועומדים בכמה פרמטרים. הם יוצאים לעבודה מחוץ לכלא בקבוצה, בליווי מעסיק שהוסמך על-ידי שבי"ס.
אגף שיקום פרטני – מיועד לאסירים שהתנהגותם טובה אף יותר. הם יוצאים לעבודה או למסגרת לימודים משקמת ללא ליווי.

מצב האסירות בפועל

- לדברי עו"ד אראל, במרכז האבחון והמיון בנווה-תרצה עשויות להימצא בערבובייה כל האסירות והעצורות המגיעות לנווה-תרצה.
- אין אגף לנוער בנווה-תרצה.⁸³

⁸² מבוסס על מחקרה של עו"ד רחלה אראל, ראש הקליניקה לזכויות עצורים ואסירים במרכז האקדמי למשפט ולעסקים ברמת-גן, שבו בדקה את פקודת הנציבות האמורה ובחנה אם תנאי המאסר של אסירות עומדים בהוראותיה.



- יש שני אגפי משתלבים, ואין אגף מתקדמים.
- יש אגף אחד בלבד שמיועד לטיפול בנפגעות סמים.
- אגף "סביון" נועד לנקיות מסמים המשולבות במערך התעסוקה והחינוך.⁸⁴
- באגף ההפרדה יש חמישה תאי הפרדה וארבעה תאי בידוד ויש בהם אותם תנאי מחיה פיזיים.⁸⁵ ההבדל בין התאים הוא בתנאי הפעילות, למשל אם מותר או אסור לעשן.
- לפי שב"ס, "אגף השיקום נמצא בתחומי בית-הסוהר ושוהות בו אסירות בשיקום קבוצתי ופרטני". לדברי עו"ד אראל, אין אגף שיקום קבוצתי בנווה-תרצה; יש אגף מחוץ לכלא שבו כמה חדרים. כמו כן אין אגף שיקום פרטני.
- אין אגף שמור.
- אין אגף לטעונות פיקוח.⁸⁶

4.9. מיון האסירות⁸⁷

ההוראה בפקודת הנציבות

- האסירים ימוינו לבתי-הסוהר ברמה הביטחונית המתאימה לפי רמת הסיכון הנשקפת מהם לשלום הציבור ולביטחון המדינה.⁸⁸
- בתוך בית-הסוהר יש להפריד –
 - בין עצורים לשפוטים;
 - בין צעירים למבוגרים;
 - בין פליליים לביטחוניים;
 - בין אסירים ששוהים לראשונה במאסר לשאר האסירים, ככל האפשר;
 - טעוני הגנה, טעוני פיקוח, חולים בגוף ובנפש, נקיים מסמים ואלמיים ומסוכנים.
- ההנחה הבסיסית היא שאסיר ב"סבב חופשות" אינו מהווה סיכון לבריחה.⁸⁹ לפיכך, ככלל, אסיר ב"סבב חופשות" יוחזק בבית-סוהר בדירוג מזערי, ולא בבית-סוהר בדירוג מרבי או בינוני.

⁸³ יצוין כי בנובמבר 2009 מסר שב"ס על תוכניות להקמת אגף משנה לנערות. לא ברורה לנו מהותו.

⁸⁴ גונדר-משנה עו"ד שמעון בר גור, עוזר נציב שב"ס, מכתב שהתקבל מלשכת השר לביטחון הפנים, 5 בספטמבר 2010.

⁸⁵ ש.ם.

⁸⁶ מכיוון שאין אגף כזה אסירות חולות נפש משוכנות עם אסירות שאינן כאלה.

⁸⁷ מבוסס על מחקרה של עו"ד רחלה אראל, ראש הקליניקה לזכויות עצורים ואסירים במרכז האקדמי למשפט ולעסקים ברמת-גן, שבו בדקה את פקודת הנציבות האמורה ובחנה אם תנאי המאסר של אסירות עומדים בהוראותיה.

⁸⁸ סעיף 11 לפקודה.

⁸⁹ יציאת אסיר לחופשה תלויה במשך המאסר שלו, בחלק ממנה שריצה ובעברו. בישראל מקובל לקרוא לתקופת המאסר שבה אסיר מתחיל לצאת לחופשות "סבב חופשות".



- בשלב המיון ובמהלך המאסר יאותרו אסירים בעלי סיכון גבוה לבריחה. אסירים כאלה יוחזקו בתנאי אבטחה מתאימים, לא יצאו לחופשות, ותנועתם תוגבל לאזורים מאובטחים בלבד.⁹⁰

מצב האסירות בפועל

- **נשים אינן ממוינות לפי לרמת הסיכון הנשקפת מהן**, מאחר שיש בית-סוהר אחד לנשים ורמת הביטחון בו מרבית.
- **הקריטריון המוביל למיון נשים לאגפי בית-הסוהר הוא התמכרותן לסמים או לאלכוהול.**⁹¹
- הפרדת נשים מגברים מתקיימת בדרך כלל. כפי שיוסבר בהמשך, מתעורר קושי כאשר אסירה זקוקה לטיפול רפואי ואין אפשרות לקבלו בנווה-תרצה.
- אין אפשרות להעביר לבתי-סוהר אחרים אסירות שמסוכסכות עם אסירות אחרות.
- כמוכן, בנווה-תרצה –
 - אין הפרדה בין עצורות לשפוטות;
 - אין הפרדה בין צעירות למבוגרות; קטינות מוחזקות עם בגירות;
 - אין הפרדה בין אסירות פליליות לביטחוניות;
 - אין הפרדה בין אסירות אלימות ומסוכנות למי שאינן כאלה;
 - אין הפרדה בין אסירות ששוהות לראשונה במאסר לאסירות חוזרות. למשל, באגף סביון שוהות אסירות במאסר ראשון עם אסירות במאסר שיש או יותר.
 - אסירות טעונות הגנה נכלאות בתאי הבידוד וההפרדה.
 - אסירות טעונות פיקוח, למשל אסות שמנסות להתאבד, נכלאות בתאי הבידוד וההפרדה.
 - אין הפרדה מוחלטת בין אסירות חולות בגופן או בנפשן לשאר האסירות. למשל, חולות איידס נכלאות באגף רגיל בחדר נפרד; חולות בנפשן נכלאות עם בריאות בנפשן. לדברי ד"ר משה בירגר, מנהל השירות הפסיכיאטרי של שב"ס, מדובר במצב בעייתי מאוד.⁹²
 - לפי שב"ס, אם יש צורך בבידוד אסירה מפאת מחלה, נעשית הפרדה מתאימה.⁹³
 - הפרדת אסירות שאינן משתמשות בסמים נעשית רק כמה חודשים אחרי כניסתן לכלא. הדבר תלוי בקיום תאים פנויים ובסדר עדיפויות.
 - אסירות בסבב חופשות מוחזקות בנווה-תרצה – כלא ברמת ביטחון מרבית, כאמור – ולא באגף נפרד.
 - אסירות המוגדרות כ"סיכון גבוה לבריחה" שוהות עם אסירות ב"סבב חופשות".

⁹⁰ סעיף 14 לפקודה.

⁹¹ גונדר-משנה עו"ד שמעון בר גור, עוזר נציב שב"ס, מכתב שהתקבל מלשכת השר לביטחון הפנים, 5 בספטמבר 2010.

⁹² ד"ר משה בירגר, מנהל השירות הפסיכיאטרי של שב"ס, מתוך פרוטוקול מס' 12 מישיבת הוועדה לקידום מעמד האשה, 1 ביולי 2009.

⁹³ במחלות שאינן מחייבות הפרדה, כמו סכרת ולחץ-דם, אין הפרדה.



4.10. היבטים נוספים

- בנווה-תרצה אין חדר כושר.
- בנווה-תרצה אין חדר התייחדות; התייחדות של אסירה עם בן-זוגה נעשית בבית-סוהר איילון.
- מומלץ לדון מדוע אין לאסירות שיקום דתי.⁹⁴

⁹⁴ שיקום דתי – ככלל, אסירים מאגפים לשומרי מצוות יכולים להשתלב במסגרות שיקום קבוצתיות ופרטניות, למשל לצאת למסגרת שיקום קבוצתית של לימודים ותעסוקת-חוץ או להשתלב בהוסטל לשומרי מצוות. יצוין כי בנווה-תרצה אין אגף לשומרות מסורת.



5. תוכניות שב"ס לכליאת אסירות בעתיד

5.1. בניית בית-סוהר חדש לנשים

לדברי שב"ס, לאחרונה הוחלט על בניית בית-סוהר חדש לנשים בשטח הצמוד לבית-סוהר "אלה" שליד באר-שבע. כיום בית-הסוהר בשלב האפיון והתכנון, והבנייה אמורה להסתיים בשנת 2014. **לדברי שב"ס, תנאי המחיה בבית-הסוהר החדש יהיו טובים מהתנאים הקיימים היום בשב"ס.**

בבית-הסוהר יהיו 310 מקומות כליאה, כדלקמן:

- עד 40 מקומות כליאה באגף;
- בכל תא שתי אסירות;
- שטח המחיה של כל אסירה יהיה 6.5 מ"ר.

לפי שב"ס, בית-הסוהר יותאם ככל האפשר לצרכים המיוחדים של נשים. לדבריהם, לאחרונה סוכם עם משרד האוצר על הקצאת התקציב לבית-הסוהר החדש.

דברי משרד האוצר על תנאי הכליאה של נשים

לדברי מר מאיר בינג, רכז ביטחון פנים באגף התקציבים במשרד האוצר, עדיין לא סוכמה סופית הקצאת התקציב לנושא, אולם שתי תוכניות נתונות בשלב מתקדם מאוד וכבר יש בעבורן מקורות תקציביים של כמה עשרות מיליוני ש"ח בתקציב 2011-2012:

- בניית אגף נוסף בכלא "אלה" ליד באר-שבע (ייתכן כי הוא יוקצה לנשים).
- אם יהיה בזה צורך, ובהתחשב בבניית אגף בכלא "אלה" – בניית מגדל כליאה בן 2,400 מקומות כליאה, שבו יוקצו מקומות כליאה לנשים.

משרד האוצר בוחן את השוואת התקן למצבת האסירים בכלל בתי הסוהר. סיכום סופי ייעשה בחודשים הקרובים, לאחר בחינת הצורך במקומות כליאה נוספים. מדברי משרד האוצר אפשר להבין כי **אגף התקציבים אינו עוסק באסירים ובאסירות אלא במספר מקומות הכליאה**; ההחלטה אם בתאים ישוכנו אסירים או אסירות היא של המשרד לביטחון פנים ושב"ס.⁹⁵

5.2. שינוי תורת הפעלה של תקון⁹⁶ אסירות

באוקטובר 2009 הוקם בשב"ס צוות היגוי לבית-סוהר נווה-תרצה שבו חברים גורמים מקצועיים ואנשי אקדמיה. משימות צוות זה הן בעיקר אלה:

- פיתוח תורת הפעלה מיוחדת לכלא נשים: טיפול, שיקום, אחזקת אסירות ותינוקות, תנאי מחיה, תקינה, תקציב ומקומות כליאה.
- דיונים עתיים בבעיות שמתעוררות בכלא.

⁹⁵ מאיר בינג, רכז ביטחון הפנים באגף, משרד האוצר, שיחת טלפון, 12 בספטמבר 2010.

⁹⁶ תקון = correction.



- המלצות להשתלמויות, הדרכה והכשרה לצוותי העבודה בכלא.



מקורות

פגישות, שיחות ומכתבים

- אראל רחלה, ראש הקליניקה לזכויות עצורים ואסירים במרכז האקדמי למשפט ולעסקים ברמת-גן.
- בינג מאיר, רכז ביטחון פנים באגף התקציבים במשרד האוצר.
- בירגר משה, מנהל השירות הפסיכיאטרי של שב"ס.
- בר גור שמעון, עוזר נציב שב"ס, מכתב שהתקבל מלשכת השר לביטחון הפנים.
- נווה בני, ראש ענף תכנון אסטרטגי בשב"ס.
- עינת תומר, המחלקה לקרימינולוגיה באוניברסיטת בר-אילן.
- שגיא דבי, ראש חטיבת טיפול ושיקום בשב"ס.
- קלינגר עפרה, ראש חטיבת כליאה בשב"ס, מכתב שהתקבל מלשכת השר לביטחון הפנים.

מסמכים ומאמרים

- אתר האינטרנט של שירות בתי הסוהר, www.ips.gov.il.
- אתר האינטרנט של שב"ס, "נשים מאחורי הסורגים", 21 ביולי 2008.
- גור ענת, ראש תחום שיקום אסירות ברשות לשיקום האסיר, "נשים אסירות: מאפיינים ייחודיים ודרכי טיפול ושיקום מותאמות".
- גור ענת, "אפיונים ייחודיים של אסירות אמהות", יום עיון באוניברסיטת תל-אביב, 20 ביוני 2002.
- מינהל תכנון בשירות בתי-הסוהר, מצגת: "תוכנית רב-שנתית לשיפור תנאי מחיית אסירים – שב"ס 2025", ספטמבר 2009.
- מרכז המחקר והמידע של הכנסת, [שיקום תעסוקתי לאסירים ולאסירים משוחררים](#), כתיבה: ד"ר גלעד נתן, 8 ביולי 2010.
- מרכז המחקר והמידע של הכנסת, [תוכניות לשיקום אסירים – רקע וסקירה משווה](#), כתיבה: שלי מזרחי ואורי טל-ספירו, 2 במרס 2010.
- מרכז המחקר והמידע של הכנסת, [שטח המחיה של אסיר](#), כתיבה: אורי טל-ספירו, 20 באוקטובר 2009.
- מרכז המחקר והמידע של הכנסת, [נתונים על המצב הפיזי של מתקני הכליאה בארץ](#), כתיבה: אורי טל-ספירו, 22 בנובמבר 2009.
- נווה אפרת, "אסירות של החיים: ענישה באמצעות כליאה – הכאב, האובדן והענישה הכפולה", **צוהר לבית-הסוהר 11**, בהוצאת שירות בתי-הסוהר, דצמבר 2007.
- פקודת נציבות שב"ס, "כללי הפעלת בתי-סוהר לאסירים פליליים", בתוקף מ-1 במאי 2002; עדכון אחרון: 1 בינואר 2007.⁹⁷
- פרוטוקול מס' 12 משיבת הוועדה לקידום מעמד האשה של הכנסת, 1 ביולי 2009.

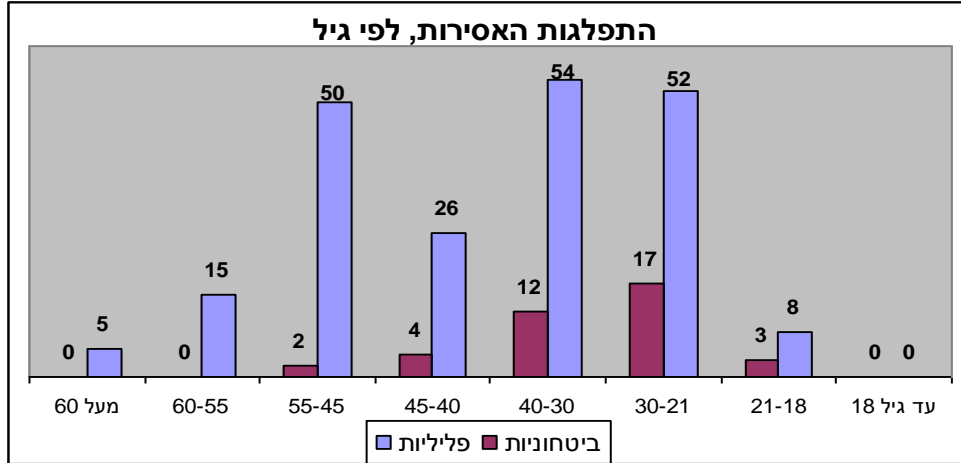
⁹⁷ כמו כן השתמשנו בכמה פקודות נוספות.



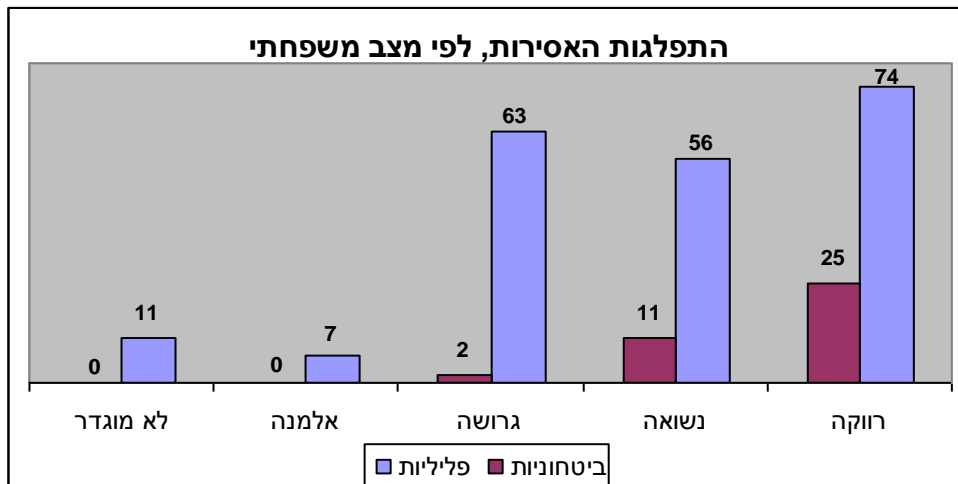
נספח מס' 1 – נתונים כלליים על האסירות

גיל, מצב משפחתי ומוצא

להלן תרשים המציג את התפלגות האסירות הפליליות והביטחוניות לפי גיל:⁹⁸



להלן תרשים המציג את התפלגות האסירות הפליליות והביטחוניות לפי מצב משפחתי:



⁹⁸ הנתונים בתרשים על-פי נתוני שב"ס. מספר האסירות הפליליות בתרשים הוא 210; מספר האסירות הביטחוניות הוא 38.



להלן התפלגות האסירות הפליליות והביטחוניות לפי מוצא:

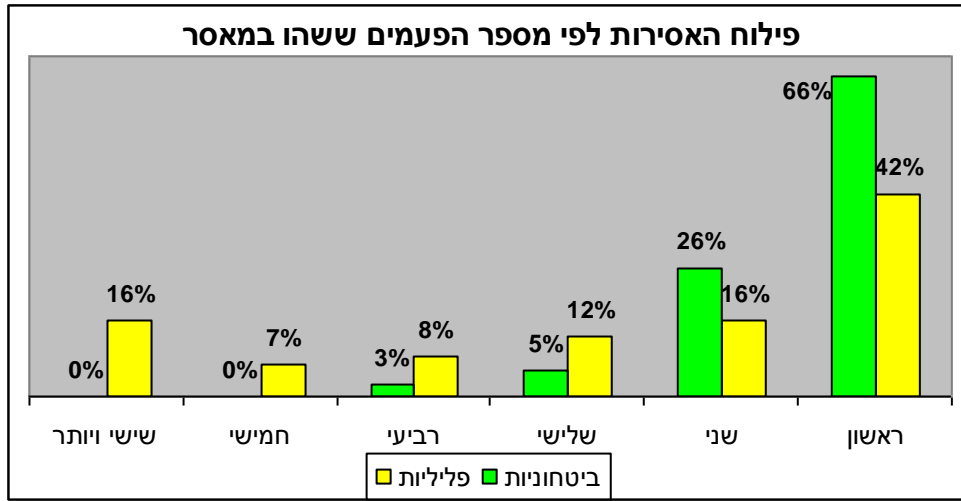
<u>מוצא</u>	<u>פליליות</u>	<u>ביטחוניות</u>
ישראל ⁹⁹	192	11
אסיה	5	0
אירופה	1	0
השטחים	5	26
דרום אמריקה	6	0
המזרח-התיכון	0	1
לא מוגדר	2	0

⁹⁹ בעבר העביר שבי"ס נתונים דומים לאלו שבהם אזור מוצא אחד היה "בריה"מ לשעבר", וכמה עשרות אסירות היו ממנו. נראה כי שבי"ס הכניס את הנתון לאזור מוצא "ישראלי".

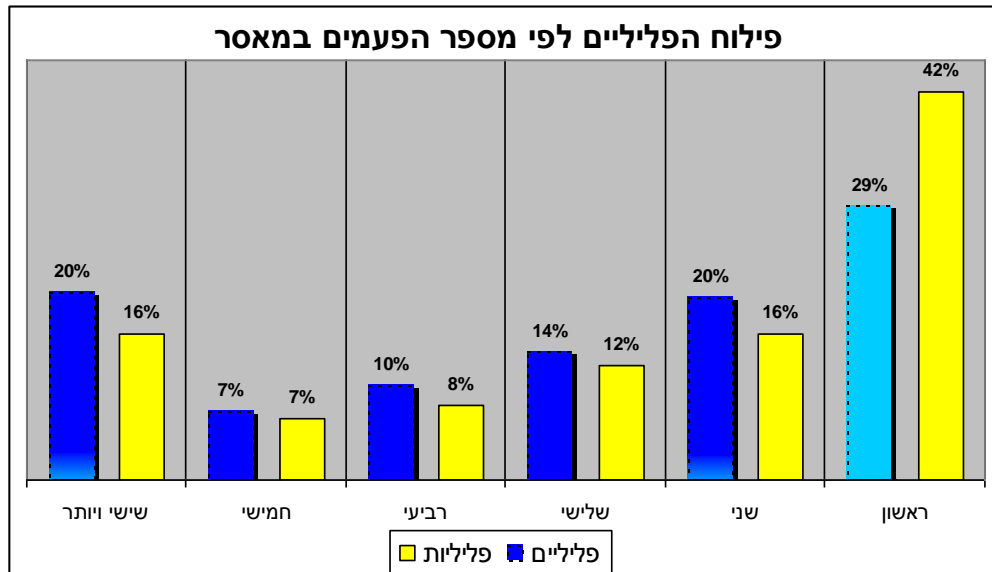


נספח מס' 2 – מספר הפעמים שהאסירות שהו במאסר¹⁰⁰

להלן פילוח של האסירות הפליליות והביטחוניות לפי מספר הפעמים שהן שהו במאסר:



לשם השוואה לאסירים גברים, להלן תרשים שבו הוספנו את הנתונים על האסירים הפליליים לפי מספר הפעמים שהם שהו במאסר:



יצוין כי הנתונים שלעיל הם על מספר הפעמים שהאסירים והאסירות שהו במאסר. נתונים על רצידיביזם מובאים בגוף המסמך.

¹⁰⁰ רצידיביזם הוא כאמור חזרה למעגל הפשע או עבריינות חוזרת לאחר הרשעה ראשונה בפרק זמן נתון.

בינואר 2010 השיב לנו שב"ס כי שיטת המדידה של הרצידיביזם שהיתה נהוגה בו עד כה "אינה מאפשרת ניתוח מעמיק של מגמות לאורך זמן של אפקטיביות של תוכניות טיפול, ולכן עלה הצורך בבחינה מחודשת של שיטת המדידה והתאמתה לשיטות הנהוגות בעולם". לפי מה שנמסר משב"ס אז נעשית עבודת מטה מעמיקה בנושא, וכשתושלם העבודה יוכלו להמציא את הנתונים המבוקשים. כאמור, נתוני רצידיביזם עדכניים מופיעים בגוף המסמך.



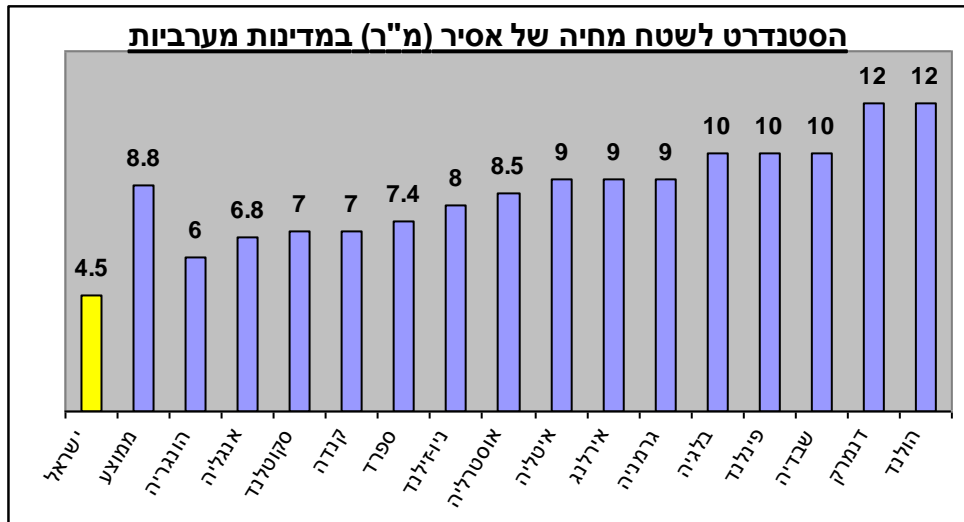
הכנסת

מרכז המחקר והמידע

נספח מס' 3 – השוואה בין-לאומית בנושא שטח המחיה של אסיר

ההשוואה הבין-לאומית שלהלן מבוססת על הסטנדרט לבניית בתי-סוהר חדשים במדינות מערביות. ההשוואה מופיעה בתוכנית הרב-שנתית לשיפור תנאי המחיה של אסירים עד שנת 2025 שהוציא מינהל התכנון של שירות בתי-הסוהר.¹⁰¹ שטח המחיה של אסיר כולל שירותים ומקלחת אם הם בתוך התאים, ואינו כולל אותם אם הם מחוץ לתאים.

כאמור, שטח המחיה הממוצע של אסיר בישראל כיום הוא 3.1 מ"ר, ולפי תוכניות שב"ס שטח המחיה של אסירה בבית-הסוהר שיוקם לנשים סמוך לכלא "אלה" יהיה 6.5 מ"ר.



הערות על הטבלה:

כאמור, נתוני שב"ס בתרשים לעיל מבוססים על הסטנדרט לבניית בתי-סוהר חדשים. סביר להניח כי בבתי-הסוהר הישנים שלא שופצו הצפיפות רבה יותר. להלן כמה הערות בדבר שטח המחיה של אסיר במדינות אחדות.

פינלנד – לפי נתוני שב"ס, שטח המחיה של אסיר לפי הסטנדרט לבניית בתי-סוהר חדשים במדינות סקנדינביה הוא 10 מ"ר.

באפריל 2008 ביקרו בפינלנד נציגי הוועדה האירופית למניעת עינויים והתייחסות או ענישה משפילות או לא אנושיות (CPT).¹⁰² הוועדה מבקרת במדינות שהן צד לאמנה למניעת עינויים והתייחסות או ענישה משפילות או לא אנושיות,¹⁰³ בין השאר בבתי-הסוהר, ומדווחת להן על ממצאיה ועל השינויים שעליהן להנהיג. לפי דוח הביקורת, בשנת 2007 היה שטח המחיה של אסיר בפינלנד בפועל 5.5 מ"ר.¹⁰⁴

קנדה – לפי נתוני שב"ס שטח המחיה של אסיר לפי הסטנדרט לבניית בתי-סוהר חדשים הוא 7 מ"ר.

¹⁰¹ מינהל תכנון בשירות בתי-הסוהר, מצגת: "תוכנית רב-שנתית לשיפור תנאי מחיית אסירים – שב"ס 2025", ספטמבר 2009.

¹⁰² European Committee for the Prevention of Torture and Inhuman or Degrading Treatment or Punishment.

¹⁰³ Ibid.

¹⁰⁴ Report to the Finnish Government on the visit to Finland carried out by the European Committee for the Prevention of Torture and Inhuman or Degrading Treatment or Punishment (CPT) from 20 to 30 April 2008, <http://www.unhcr.org/refworld/publisher,COECPT,,,4975a20c2,0.html>, January 20th 2009, p. 30.



יצוין כי ככלל, בקנדה מעדיפים לשכן אסירים בתאים ליחידים. גודל תא מינימלי הוא כדלקמן:¹⁰⁵

1. תא ליחיד שבו שירותים וכיור – 7 מ"ר.

2. תא ליחיד ללא שירותים וכיור – 6.5 מ"ר.

נוסף על כך, אסור להחזיק יותר מאסיר אחד בתא ששטחו פחות מ-5 מ"ר, ואסור להחזיק יותר משני אסירים בתא אחד אלא לזמן קצוב.¹⁰⁶

אוסטרליה – לפי נתוני שב"ס, שטח המחיה של אסיר לפי הסטנדרט לבניית בתי-סוהר חדשים הוא 8.5 מ"ר. גם לפי טיוטת מחקר שנערך במרכז האקדמי למשפט ועסקים ברמת-גן בהנחיית עו"ד רחלה אראל, החוק האוסטרלי קובע ששטח המחיה של אסיר צריך להיות 7 מ"ר לפחות.

בלגיה – לפי נתוני שב"ס, שטח המחיה של אסיר לפי הסטנדרט לבניית בתי-סוהר חדשים הוא 10 מ"ר. לפי המחקר שנזכר להלן, שטח המחיה של אסיר בבלגיה הוא 9 מ"ר.¹⁰⁷

¹⁰⁵ לתאי כליאה חדשים או מחודשים.

¹⁰⁶ Correctional Service of Canada, <http://www.csc-scc.gc.ca/text/plcy/cdshtm/550-cd-eng.shtml>, March 15th 2009, Entry date: October 13th 2009.

עו"ד רחלה אראל, החטיבה למשפט פלילי וקרימינולוגיה, המרכז האקדמי למשפט ועסקים ברמת-גן, פגישה, 2 באוקטובר 2009.

¹⁰⁷ שם.

