



הכנסת

מרכז המחקר והמידע

ששים שנה לערי הפיתוח

לקט נתונים ומסמכים

לרגל אירוע הצדעה לעיירות הפיתוח

בהשתתפות יושב ראש הכנסת, ח"כ ראובן (רובי) ריבלין

והשדולה החברתית-כלכלית בכנסת

בראשות חברי הכנסת רחל אדטו, אורי אורבך ואילן גילאון

י"ח בחשוון תשע"א, 26 באוקטובר 2010

- אוכלוסיה
- תעסוקה
- חינוך
- תקציב ומענקי איזון
- דרכים לשיפור

מסמך זה נכתב לרגל אירוע הצדעה לעיירות הפיתוח במלאת ששים שנה (לעיירות הפיתוח) ב-26 באוקטובר 2010, בהשתתפות יושב ראש הכנסת, ח"כ ראובן (רובי) ריבלין, והשדולה חברתית-כלכלית בכנסת בראשות חברי הכנסת רחל אדטו, אורי אורבך ואילן גילאון. במסמך מוצגים נתונים אודות האוכלוסייה, מצב התעסוקה, החינוך, מענקי איזון המועברים לערי הפיתוח והכנסותיהן ודרכים לחזק את ערי הפיתוח ולשפר את איכות החיים בהן.



הכנסת

ערי הפיתוח בישראל

עם קום המדינה החליטה ממשלת ישראל על הקמת עיירות חדשות ברחבי הארץ על מנת לקלוט את גלי העלייה שהגיעו לישראל בשנים 1948-1953. הקמת עיירות חדשות היוותה פתרון הן לצורכי קליטת עלייה, והן לשם פיזור אוכלוסייה. מנקודת מבט גיאוגרפית, לא נתקבלה פריסה מאוזנת של העיירות. היו עיירות שהוקמו בריכוז-יתר, כגון שדרות, אופקים ונתיבות, למשל, או שהוקמו סמוך מדי לערים גדולות, כמו קריית-מלאכי, יהוד ומגדל-העמק.¹

בתוך פרק זמן קצר של 15 שנה קלטה מדינת ישראל מאות אלפי עולים חדשים בלמעלה מ-30 ערי פיתוח, רובן ערים חדשות שהוקמו בשנים אלו. במהלך השנים היגרו חלק מתושבי ערים אלו לערים גדולות יותר במרכז הארץ, בעיקר בגין סיבות הכרוכות בשיפור תעסוקתי.²

¹ המרכז לטכנולוגיה חינוכית, [עיירות הפיתוח](#), א. אפרתי.

² הוצאת יד יצחק בן-צבי, [עיירות הפיתוח](#). עורכים: צבי צמרת, אביבה חלמיש, אסתר מאיר-גליצנשטיין. ירושלים, תשס"ט-2009.



לוח 1 - האוכלוסייה בערי הפיתוח לפי שנת ייסוד, מעמד מוניציפאלי בשנים 1961, 1983, 2005³

(מספר התושבים באלפים)

³ צבי צמרת, אביבה חלמיש ואסתר מאיר-גליצנשטיין (2009), הוצאת יד בן צבי.



הכנסת

מרכז המחקר והמידע

שם עיר הפיתוח	שנת ייסוד	מעמד מוניציפאלי	1961	1983	2005
אופקים	1954	עיר	4.6	12.6	24.2
אור יהודה	1950	עיר	10.3	10.3	30.6
אור עקיבא	1951	עיר	3.2	7.7	15.8
אזור	1948	מועצה מקומית	3.7	8.7	10.1
אילת	1954	עיר	5.3	18.9	45.7
אשדוד	1955	עיר	4.6	65.7	200.6
אשקלון	1950	עיר	24.3	52.9	106.6
באר שבע	1948	עיר	43.5	110.8	185.1
בית דגן	1948	מועצה מקומית	2.6	5.6	10.1
בית שאן	1951	עיר	9.7	12.9	16.2
בית שמש	1950	עיר	7.0	13.0	65.9
דימונה	1955	עיר	5.0	27.0	33.5
חצור הגלילית	1951	מועצה מקומית	4.6	6.2	8.4
טירת הכרמל	1949	עיר	11.0	15.6	18.9
יבנה	1950	עיר	5.4	3.9	31.9
יהוד	1948	עיר	7.7	15.7	25.2
יקנעם עילית	1950	עיר	--	5.0	18.2
ירוחם	1953	מועצה מקומית	1.6	6.2	8.6
כרמיאל	1964	עיר	--	15.6	43.7
לוד	1948	עיר	19.0	40.4	66.6
מגדל העמק	1952	עיר	4.0	13.4	24.7
מעלות-תרשיחא	1956	עיר	1.7	4.9	16.5
מצפה רמון	1951	מועצה מקומית	--	--	4.5
נצרת עילית	1955	עיר	4.3	23.6	43.7
נתיבות	1956	עיר	2.9	8.1	24.3
עכו	1950	עיר	25.2	36.4	45.8
ערד	1960	עיר	3.6	12.4	23.6
קריית אונו	1950	עיר	8.2	21.8	25.4



לוח 2 - נתונים על גודל האוכלוסייה, מאזן הגירה ואחוז העולים בערי הפיתוח (2008)⁴

אחוז עולי 1990+ מסך האוכלוסייה	מאזן הגירה 2003-2008		אוכלוסייה	שם הרשות
	ב- %	אנשים		
26.9%	-3.4%	-838	24,800	אופקים
15.6%	1.6%	524	32,600	אור יהודה
22.5%	-0.5%	-247	46,600	אילת
6.4%	-4.3%	-729	16,800	בית שאן
22.0%	10.1%	7,708	76,100	בית שמש
20.1%	-7.5%	-2,530	33,700	דימונה
9.8%	-8.8%	-763	8,700	חצור הגלילית
15.4%	-10.1%	-4,030	39,800	טבריה
12.3%	-4.9%	-1,575	32,400	יבנה
24.3%	1.3%	236	18,700	יקנעם עילית
19.6%	-12.0%	-1,021	8,500	ירוחם
37.9%	-0.9%	-414	44,700	כרמיאל
26.2%	-8.1%	-5,482	67,500	לוד
27.5%	-5.6%	-1,395	24,800	מגדל העמק
34.3%	-2.4%	-513	21,400	מעלות-תרשיחא
22.0%	-22.4%	-1,009	4,500	מצפה רמון
43.4%	-6.1%	-2,625	42,700	נצרת עילית
17.0%	2.0%	382	19,400	נתיבות
27.8%	-1.8%	-734	39,700	עפולה
41.8%	-11.4%	-2,657	23,300	ערד
29.6%	-7.6%	-3,642	47,900	קריית גת
20.9%	-5.7%	-1,137	19,800	קריית מלאכי
16.7%	-5.1%	-1,141	22,200	קריית שמונה
21.2%	-5.2%	-3,387	65,500	רמלה
33.4%	-7.6%	-1,467	19,400	שדרות
16.5%	3.6%	204	5,700	שלומי
24.7%	-3.5%	-28,282	807,200	סך הכול

⁴ הלשכה המרכזית לסטטיסטיקה, [הרשויות המקומיות בישראל 2008](#).



בשנת 2008 התגוררו ב-26 ערי הפיתוח ברחבי הארץ כ-807 אלף תושבים. מהנתונים עולה כי ברוב רובן של ערי הפיתוח הייתה בשנים 2003 עד 2008 הגירה שלילית (למעט בית שמש, אור-יהודה, יוקנעם-עילית, נתיבות ושלומי). שיעורי ההגירה מסך האוכלוסייה הגבוהים ביותר בשנים אלו היו במצפה רמון (22.4%) מסך האוכלוסייה, ירוחם (12%), ערד (11.4%) וטבריה (10.1%).

כמו כן, ברוב הישובים אחוז העולים שעלו לארץ אחרי שנת 1990 מקרב כלל האוכלוסייה גבוה מהמוצע הכלל ארצי אשר עמד על כ-14.2%, לעומת ממוצע של כ-24.7% בערי הפיתוח. נצרת עלית היא העיר עם שיעור עולים הגבוה ביותר כ-43.4%, ערד עם כ-41.8%, כרמיאל עם 37.9%, מעלות-תרשיחא עם 34.3% ושדרות עם כ-33.4% עולים.

לוח 3 - נתונים על מקבלי דמי אבטלה, גיל ממוצע של מקבלי דמי אבטלה, שכר חודשי של השכירים

ומדד ג'ני במספר ערי פיתוח (שנת 2008)⁵

ממדד אי-השוויון - שכירים (מדד ג'ני, 0 שוויון מלא) ⁸	אחוז השכירים המשתכרים עד שכר מינימום	שכר חודשי ממוצע של שכירים ⁷	שיעור מובטלים (יולי 2010) ⁶	עיר פיתוח
0.3651	49.7%	4,817	14.7%	אופקים
0.3600	45.8%	5,273	אין נתונים	בית שאן
0.4390	43.3%	6,732	15.3%	דימונה
0.4006	52.5%	4,734	10.2%	טבריה
0.4056	42.4%	6,085	אין נתונים	ירוחם
0.3659	41.4%	5,736	9.3%	מעלות-תרשיחא
0.4194	51.3%	5,146	אין נתונים	מצפה רמון
0.3798	52.1%	4,592	11.0%	נתיבות
0.4017	44.6%	5,712	9.3%	עפולה
0.4452	42.5%	6,397	10.5%	ערד
0.3737	42.9%	5,613	6.7%	קריית שמונה
0.3535	43.8%	5,261	אין נתונים	שדרות
0.3682	41.1%	5,816	אין נתונים	שלומי
0.4826	41.0%	7,025	6.4%	ממוצע ארצי

מהנתונים בלוח עולה כי שיעור המובטלים בערי פיתוח גבוה משיעור האבטלה הארצי (כ-6.4%). שיעור האבטלה הגבוה ביותר נרשם בעיר דימונה, עם כ-15.3% ואחריה אופקים, עם שיעור אבטלה של כ-14.7%. שכר הממוצע החודשי בכל הישובים שנבדקו היה נמוך מהשכר הממוצע הארצי, שעמד על כ-7,025 ש"ח. השכר הממוצע הנמוך ביותר נמצא בעיר נתיבות, כ-4,592 ש"ח (כ-65% מהשכר הממוצע הארצי), ואחריה טבריה ואופקים, עם שכר ממוצע של כ-4,734 ש"ח ו-4,817 ש"ח בהתאמה. **בכל ערי הפיתוח שנבדקו, אחוז המשתכרים עד השכר המינימום במשק היה גבוה מהממוצע הארצי.** העיר עם

⁵ הלשכה המרכזית לסטטיסטיקה, [הרשויות המקומיות בישראל 2008](#).

⁶ שרות התעסוקה הישראלי, דוחות ונתונים סטטיסטיים, [דו"ח נתוני ישובים נבחרים יולי 2010](#).

⁷ המוסד לביטוח לאומי, [סקרים תקופתיים - ממוצעי שכר והכנסה לפי יישוב ולפי משתנים כלכליים שונים, 2008 מס' 228](#).

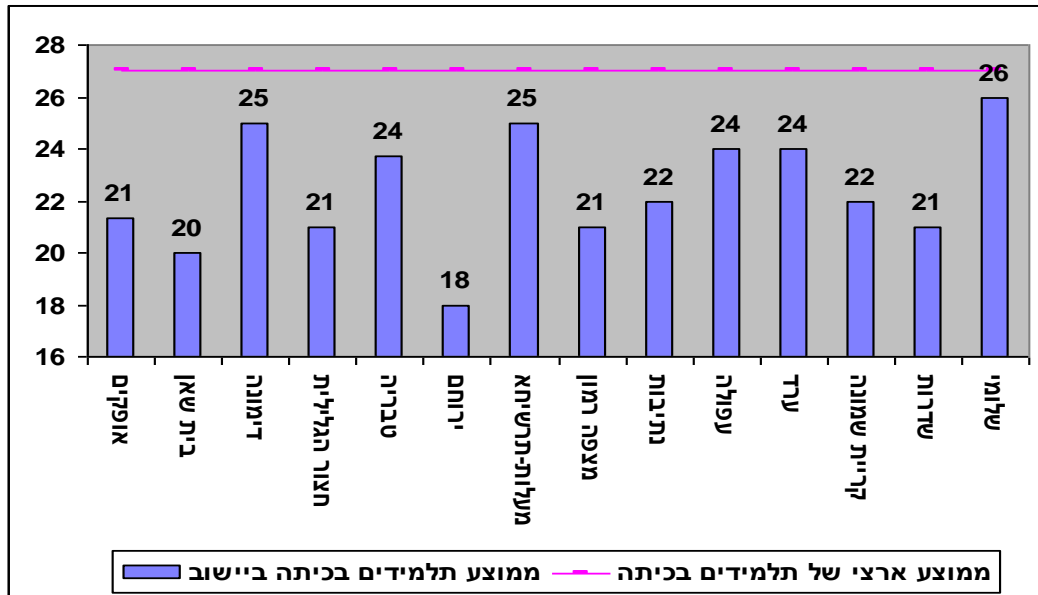
⁸ שם.



אחוז השכירים המשתכרים עד שכר מינימום הגבוה ביותר היא טבריה, עם שיעור של 52.5%, ואחריה נתיבות עם שיעור של כ-52.1%.

עוד עולה מהנתונים בלוח כי מבדיקת מדד גיני⁹ בישובים שנסקרו מתקבל שבכול הישובים חלוקת ההכנסות היא יותר שוויונית, בהשוואה לממד הארצי. היישוב עם החלוקה השוויונית ביותר הוא שדרות (מתקבל מדד 0.3535) והיישוב עם חלוקה פחות שוויונית הוא ערד (עם מדד 0.4452).

תרשים 1 - ממוצע התלמידים בכיתה בערי הפיתוח והממוצע הארצי בשנת תשס"ח¹⁰



מתוך הנתונים בתרשים עולה כי בכל ערי הפיתוח שנבדקו ממוצע התלמידים בכיתה נמוכה מהממוצע הארצי (כ-27 תלמידים בכיתה). בירוחם נמצא הממוצע הנמוך ביותר, כ-18 תלמידים בכיתה, ואחריה בית שאן, עם ממוצע של כ-20 תלמידים בכיתה.

⁹ מדד גיני הוא הממד המקובל לבדיקת אי-שוויון בחלוקת הכנסות ונע בין 0 ל-1. ככל שהמספר קרוב יותר ל-0 התחלקות ההכנסות שוויונית יותר, וככל שהמספר קרוב יותר ל-1 התחלקות ההכנסות אי-שוויונית יותר.

¹⁰ הלשכה המרכזית לסטטיסטיקה, [הרשויות המקומיות בישראל 2008](#).



לוח 4 - נתונים על מערכת החינוך בערי פיתוח בשנת תשס"ח¹¹

עיר פיתוח	סך הכול תלמידים	אחוז זכאים לתעודת בגרות מבין תלמידי כיתות י"ב	אחוז זכאים לתעודת בגרות ששמדו בדרישות הסף של האוניברסיטאות מבין תלמידי כיתות י"ב
אופקים	5,159	36.7%	28.1
בית שאן	3,568	46.6%	34.4%
דימונה	6,913	60.6%	44.7%
חצור הגלילית	2,254	43.3%	30.4%
טבריה	8,403	43.7%	35.0%
ירוחם	1,515	53.6%	38.4%
מעלות-תרשיחא	4,053	48.7%	41.2%
מצפה רמון	1,015	62.3%	46.8%
נתיבות	5,672	49.6%	32.4%
עפולה	7,073	47.3%	40.3%
ערד	3,654	44.2%	41.5%
קריית שמונה	3,529	52.2%	46.5%
שדרות	2,728	60.2%	36.2%
שלומי	698	49.3%	37.0%
ממוצע כלל ארצי		51.7%	44.0%

מתוך הנתונים בלוח עולה כי בחמישה ערי פיתוח אחוז הזכאים לתעודת בגרות גבוה מממוצע הזכאות הארצי. במצפה רמון נמצא שיעור הזכאות הגבוה מתוך הערים שנבדקו, עם כ-62.3% זכאים לתעודת בגרות. אחריה נמצא דימונה עם כ-60.6% זכאים לתעודת בגרות ושדרות עם כ-60.2%. עוד עולה מהנתונים כי רק בשלושה ערי פיתוח אחוז העומדים בדרישות הסף של האוניברסיטאות גבוה מהממוצע הארצי. במצפה רמון נמצא שיעור העומדים בדרישות הסף של האוניברסיטאות הגבוה מתוך הערים שנבדקו, עם כ-46.8%. אחריה נמצא קריית שמונה עם כ-46.5% העומדים בדרישות ודימונה עם כ-44.7%.

¹¹ הלשכה המרכזית לסטטיסטיקה, [הרשויות המקומיות בישראל 2008](#).



לוח 5 - מענקי האיזון ששולמו לערי הפיתוח בפרקריה בשנים 2002 ו-2010 (במיליוני ₪)¹²

מענק מסך ההכנסה (2008)	סך הכנסות (2008)	שיעור שינוי	2010	2002	עיר פיתוח
20.3%	138.5	-29.2%	28	39.6	אופקים
3.7%	222.6	-59.7%	7.2	17.9	אור יהודה
0.0%	447.2	9.4%	4	3.7	אילת
13.7%	155.3	-31.0%	21.4	31	בית שאן
12.5%	341.4	100.0%	47.4	0	בית שמש
15.2%	221.4	-32.6%	33.9	50.3	דימונה
26.7%	53.6	-22.8%	15.6	20.2	חצור הגלילית
6.3%	303.0	-34.0%	11.6	17.5	טבריה
0.0%	233.6	-100.0%	0	13.8	יבנה
5.1%	120.1	-51.4%	5.9	12.1	יקנעם עילית
13.5%	90.6	-34.3%	13.6	20.7	ירוחם
2.4%	230.6	-89.2%	2.6	24.4	כרמיאל
7.7%	384.9	16.4%	37.7	32.4	לוד
11.3%	160.1	100.0%	16.9	0	מגדל העמק
16.3%	149.7	-34.6%	23.1	35.3	מעלות-תרשיחא
9.6%	55.1	-56.2%	4.9	11.3	מצפה רמון
5.0%	232.1	-57.1%	9.4	22	נצרת עילית
17.2%	153.6	-13.4%	28.4	32.8	נתיבות
2.1%	281.4	-88.9%	1.4	12.7	עפולה
15.4%	142.1	0.1%	23.8	23.8	ערד
6.9%	354.7	-31.7%	23.3	34.1	קריית מלאכי
11.0%	157.3	-31.7%	19.7	28.9	קריית שמונה
9.4%	187.2	-28.3%	23.8	33.1	קריית-גת
11.1%	338.6	16.4%	39.7	34.1	רמלה
13.7%	176.9	-48.9%	20.8	40.7	שדרות
9.3%	56.3	-76.9%	4.0	17.3	שלומי
8.6%	5,387.6	-23.2%	468.2	609.7	סך הכול ערי הפיתוח
5.5%	48,859	-24.5%	2,463	3,264	סך הכול הרשויות
	11.0%		19.0%	18.7%	שיעור ערי הפיתוח

¹² מענקי האיזון נלקחו מאתר השלטון המקומי ומאתר משרד הפנים, מינהל לשלטון מקומי. ההכנסות התקציביות נלקחו מהלמ"ס, "הרשויות המקומיות בישראל בשנים שונות", כניסה: 24 באוקטובר 2010.



הכנסות

מרכז המחקר והמידע

מהנתונים בטבלה עולה כי סך מענק האיזון לערי הפיתוח בפריפריה ירד בין השנים 2002 ל-2010 בכ- 141.5 מיליוני ₪ - **ירידה בשיעור של כ-23.2%**, בדומה לשיעור הירידה במענקי האיזון לכלל הרשויות בארץ (24.5%), כלומר משקלן של ערי הפיתוח במענקי האיזון עלה במעט. ברוב ערי הפיתוח חלה ירידה במענקי האיזון למעט הרשויות הבאות: אילת, בית שמש, לוד, מגדל העמק, ערד ורמלה. שיעור מענקי האיזון ששולמו לערי הפיתוח מכלל ההכנסות התקציביות עמד בשנת 2008 על 8.6%, גבוה משמעותית מהשיעור המקביל בקרב כלל הרשויות המקומיות (5.5%).

דרכים לחזק את ערי הפיתוח ולהגביר את איכות החיים בהן

פתרונות משולבים – ערי פיתוח אשר חיזקו תחום אחד אך לא תחומים אחרים נחלשו דווקא. לדוגמה, עיר המחזקת את רמת החינוך בה ומגיעה להישגים מצוינים – לאחר שנים אחדות בוגרי מערכת החינוך של העיר נוטים שלא לחזור אליה לאחר השלמת תואר אקדמאי, משום שאין בה מקורות הכנסה מתאימים ואיכות הדיור אינה מספקת. לפיכך יש צורך בפתרון משולב, הכולל שיפור רמת החינוך, משיכת מקורות תעסוקה הדורשים הון אנושי (השכלה אקדמאית או מענה לזימות עסקית), עידוד דיור צמוד קרקע ברמה גבוהה ופיתוח תשתיות ותחבורה.

גבולות שיפוט – ערים רבות בפריפריה סובלות משטח שיפוט קטן מדי. לעתים קרובות אזורי התעסוקה הסמוכים לעיר שייכים לשטח שיפוט של מועצה אזורית סמוכה, אף שרוב העובדים באזור התעסוקה מתגוררים בעיר. מצב זה מקשה על ההתפתחות הטבעית של העיר, מקטין את יכולת התחרות שלה ומצמצם את ההכנסות מארנונה מעסקים ומשכונות מגורים חדשות. הכנסות נמוכות מארנונה ומהיתרי בנייה גורמות לגירעונות ולמתן שירותים עירוניים ברמה נמוכה, וכך - לבריחת תושבים חזקים יחסית מהעיר (בעיקר ל"הרחבות" ביישובים חקלאיים סמוכים), ושוב לירידה בהכנסות מארנונה **במעגל קסמים המחליש את העיר**. יש לשקול את הרחבת שטחי השיפוט של ערי פריפריה כך שיכללו אזורי תעסוקה, ובד בבד – לצמצם את העידוד להתפתחות יישובים קהילתיים סמוכים ולהקמת יישובים קטנים חדשים.

מרכז מול פריפריה - נוסף על עידוד מגורים בפריפריה, אפשר לשקול צמצום העידוד למגורים במרכז הארץ, לדוגמה, סבסוד השקעות הון על-ידי הטבות מס רק בפריפריה וביטולן במרכז הארץ, הגדלת סבסוד מחקר ופיתוח בפריפריה לעומת המרכז והגדלת המיסוי של בנייה צמודת קרקע במרכז הארץ.

הגדלת פוטנציאל ההכנסות. ייזום תוכניות הבראה שבמסגרתן לא יקוצצו הוצאות אלא יוגדל פוטנציאל ההכנסות של הרשויות מארנונה לעסקים – אזורי תעסוקה ברשות, השתתפות באזורי תעסוקה משותפים לאשכול יישובים, שינוי גבולות השיפוט של הרשות, משיכה ממוקדת והוליסטית (פתרון כולל של צרכים – בעיקר תעסוקה, חינוך לילדים ומגורים) של תושבים חזקים. כך תגדלנה הכנסות הרשות מארנונה.

חלוקה מחדש של הארנונה הממשלתית. הארנונה הממשלתית מסתכמת בכ-1.1 מיליארד ש"ח. רשויות מקומיות במחוז הדרום ובמחוז הצפון מקבלות כמחצית מסך תשלומי הארנונה הממשלתית. מחוז הדרום מקבל כ-31.5% מסך תשלומי הארנונה ומחוז הצפון מקבל כ-16.8% מהם. הסיבה לכך היא המשקל הגדול של תשלומי הארנונה של משרד הביטחון ושל חברת החשמל, הפרוסים בכל רחבי הארץ ובעיקר במחוזות אלו.¹³ אפשר לשקול מנגנון של חלוקת הארנונה הממשלתית מחדש, כך שרשויות חלשות יקבלו סכומים גדולים יותר מרשויות חזקות. לצורך זה אפשר למשל להקים קרן ייעודית אשר

¹³ מרכז המחקר והמידע של הכנסת, ["התחלקות הארנונה הממשלתית לפי מחוזות ומגזרים"](#), כתב תמיר אגמון, יוני 2009.



תקצה את הארנונה הממשלתית לפי מדד חברתי-כלכלי של הרשות ו/או לפי מדד הפריפריאליות שלה ו/או לפי מקדם שיעור הגבייה ברשות.

שינוי בשיטת המצינוג. מעבר משיטת השתתפות הממשלה ב-75% מההוצאות הייעודיות לשיטה ליניארית שבה משקל התמיכה הממשלתית יהיה לפי מצב הרשות.

הגדלת הטבות המס לתושבי רשויות חלשות. צעד זה ימשוך עובדים ומשקיעים לרשויות אלה וכך תגדלנה הכנסותיהן, ועמן תגדלנה הכנסות הרשות מארנונה.

הטבות מס לעסקים במועצות המקומיות. בשנת 2006 היה סך כל ההכנסות מארנונה לעסקים לתושב במועצות האזוריות גדול ביותר מ-120% מהנתון המקביל במועצות המקומיות. כמו כן, במועצות האזוריות 60% מההכנסות מארנונה הן מעסקים, ואילו במועצות המקומיות כ-31% מההכנסות מארנונה הן מעסקים. התוצאה היא שהגירעון המצטבר פר-תושב במועצות המקומיות גדול פי יותר משלושה מזה של המועצות האזוריות.¹⁴ לשם כך אפשר להגביר את האטרקטיביות של פתיחת עסקים חדשים במועצות המקומיות וכך להגדיל את ההכנסה מארנונה לעסקים לתושב בהן.

חיזוק מרכזי ערי תיירות.¹⁵ הממשלה והרשות המקומית אמונים על תחזוקת המרכז של עיר תיירות. תחזוקה לקויה של עיר תיירות גורמת אכזבה לתיירים ופגיעה בתיירות. אף שלרשויות יש אינטרס לשפר את רמת התחזוקה של עריהן כדי למשוך תיירים וכך להעלות את רמת ההכנסה של תושביהן ועקב כך את הכנסותיהן מתשלומי ארנונה, בפועל תחזוקת מרכזי הערים לקויה במקרים רבים, בעיקר ברשויות חלשות. זה המצב בטבריה (הטיילת), בנצרת, בעכו (העיר העתיקה) וברמלה (מרכז העיר). בשל התחזוקה הלקויה חלה ירידה במספר התיירים הנכנסים למדינה, בעיקר מהמדינות המפותחות. במקרים אלה, גם אם המדינה תממן את השיפוץ, לא תוכל הרשות לעמוד בעלויות התחזוקה. לכך מוצעים כמה פתרונות:

- תמרוץ הרשות המקומית לתחזק כראוי את מרכזיהן בהקצאת מענקי פיתוח של משרד הפנים ובמתן מענקים לפיתוח תשתית תיירות של משרד התיירות;
- חילוט חלק מתשלומי הארנונה שהממשלה מעבירה לרשויות המקומיות. פתרון זה יעיל פחות, שכן נקיטתו תפגע בעצמאות הרשויות;
- התניית מענק האיזון לרשות ברמת התחזוקה של מרכז התיירות בה. החיסרון בפתרון זה הוא שנקיטתו כרוכה בהתערבות הממשלה בסדרי העדיפות של הרשות ובסוברניות שלה.

¹⁴ מרכז המחקר והמידע של הכנסת, הכנסות מארנונה לתושב ברשויות המקומיות לפי מגזר, עמי צדיק, יולי 2009.

¹⁵ בנק ישראל, דין וחשבון 2008, פרק ב': התוצר, השימושים וענפי המשק.

