



הכנסת

מרכז המחקר והמידע

ייצוג הולם לנשים: חקיקה אל מול המציאות

מוגש לוועדה לקידום מעמד האשה
לרגל יום האשה הבין-לאומי 2011

הכנסת, מרכז המחקר והמידע

קריית בן-גוריון, ירושלים 91950

טל': 02 - 6408240/1

פקס: 02 - 6496103

www.knesset.gov.il/mmm

כתיבה: אורלי אלמגור-לוטן

אישור: ד"ר שירלי אברמי, מנהלת מרכז המחקר והמידע
עריכה לשונית: מערכת "דברי הכנסת"

ל' באדר א' תשע"א
6 במרס 2011

מבוא

מסמך זה נכתב לקראת דיון בוועדה לקידום מעמד האשה לציון יום האשה הבין-לאומי 2011, והוא עוסק בהוראות למתן ייצוג הולם לנשים הקבועות בחקיקה בישראל וביישומן. במסמך מוצגות הוראות הנוגעות לייצוג נשים במגזר הציבורי, בשירות המדינה ובחברות ממשלתיות וציבוריות, והשפעתן בפועל על שיעור הייצוג של נשים בגופים האלה. מהמסמך עולים הממצאים האלה:

- לפי חוק שיווי זכויות האשה, התשי"א-1951, בגוף ציבורי ובוועדות המכרזים והמינויים של גוף ציבורי יינתן ביטוי הולם בנסיבות העניין לייצוגן של נשים בסוגי המשרות ובדירוגים השונים בקרב העובדים, ההנהלה, הדירקטוריון והמועצה. בפועל, **נשים הן כשני-שלישים מהעובדים במגזר הציבורי, אולם שיעורן בקרב הבכירים במגזר זה הוא כ-25% בלבד**. השיעור הגדול ביותר של נשים בדרגים בכירים הוא בתאגידי בריאות, והשיעור הנמוך ביותר הוא באיגודי ערים.
- חוק שירות המדינה (מינויים), התשי"ט-1959, קובע כי בקרב העובדים בשירות המדינה, בכל הדרגות והמקצועות, בכל משרד ובכל יחידת סמך, יינתן ביטוי הולם בנסיבות העניין לייצוגם של בני שני המינים. כמו בשאר המגזר הציבורי, גם בשירות המדינה נשים הן כשני-שלישים מהעובדים, אולם שיעורן בקרב בעלי הדרגות הבכירות נמוך יותר: **בשנת 2009 שיעור הנשים בקרב בעלי שלוש הדרגות הבכירות בשירות המדינה היה 44%, שיעורן בקרב המועסקים בחוזה בכירים היה 30%, ושיעורן בקרב המנכ"לים היה 16%**.
- לפי חוק שיווי זכויות האשה, התשי"א-1951, בוועדה ציבורית ובצוות שמינו הממשלה, ראש הממשלה, שר, סגן שר או מנהל כללי של משרד ממשלתי יינתן ביטוי הולם בנסיבות העניין לייצוגן של נשים ממגוון קבוצות האוכלוסייה. בתשעה משרדי ממשלה שהשיבו על פניית מרכז המחקר והמידע של הכנסת בעניין זה **כמעט בכל הוועדות הציבוריות מכהנות נשים, אולם יש הבדלים גדולים בין הוועדות בשיעור הייצוג שלהן, ובמידה מסוימת גם בין המשרדים**. לפי החוק, לרשות לקידום מעמד האשה במשרד ראש הממשלה יש תפקיד מרכזי בפיקוח על יישום ההוראות הנוגעות לייצוג נשים בוועדות ציבוריות. אף-על-פי-כן, **בדרך כלל משרדי הממשלה אינם מיידעים את הרשות מייד לאחר מינוי לוועדה ציבורית, ולכן הרשות אינה יכולה למלא את חובתה לעקוב אחר מתן ייצוג הולם לנשים כנדרש בחוק**.
- לפי חוק החברות הממשלתיות, התשל"ה-1975, בהרכב דירקטוריון של חברה ממשלתית יינתן ביטוי הולם לייצוגם של בני שני המינים. עד להשגת ביטוי הולם כאמור ימנו השרים, ככל שאפשר בנסיבות העניין, דירקטורים בני המין שאין לו ייצוג הולם באותה העת בדירקטוריון החברה. לפי החלטת ממשלה מס' 1362 ממרס 2007 ייצוג הולם פירושו 50%. **שיעור הייצוג של נשים בדירקטוריונים של החברות הממשלתיות עלה במידה ניכרת בעקבות התיקון בחוק החברות הממשלתיות, ועלה עוד לאחר קבלת החלטת הממשלה בעניין: 7% בשנת 1993 (טרם התיקון בחוק), 29% בשנת 1997, 37.8% בשנת 2000 ו-44% בשנת 2010**.
- לפי חוק החברות, התשנ"ט-1999, בחברה ציבורית שבמועד מינוי דירקטור חיצוני כל חברי הדירקטוריון שלה הם בני מין אחד, יהיה הדירקטור החיצוני הממונה בן המין השני. **לפי נתוני רשות ניירות ערך, שיעור הנשים בדירקטוריונים של החברות הציבוריות הוא כ-17% בלבד, כלומר, קטן במידה ניכרת משיעורן בדירקטוריונים של החברות הממשלתיות**.
- חוק חובת המכרזים, התשנ"ב-1992, מסדיר את ההתקשרות של גופים ציבוריים בדרך של מכרז. במכרז שפורסם לפי הוראות החוק, אם שתי הצעות או יותר קיבלו תוצאה משוקללת זהה שהיא התוצאה הגבוהה ביותר, ואחת מההצעות היא של עסק בשליטת אשה, תיבחר ההצעה האמורה.



ממינהל הרכש הממשלתי נמסר כי **במכרזים שהמינהל עורך יש סעיף במכרז שלפיו כדי לקבל את ההעדפה הקבועה בחוק, מציעה שהיא אשה נדרשת להמציא אישור של עורך-דין שהיא עומדת בקריטריונים הקבועים בחוק. מבדיקה שנערכה במכרזים המרכזיים של המינהל עלה כי הוא לא התבקש עד כה לתת העדפה כזאת.**

מהנתונים שהוצגו לעיל נראה כי כאשר ניסוח ההוראות בדבר ייצוג הולם של נשים היה עמום ולא נקבעו כללים מפורשים ומנגנוני אכיפה מסודרים, השפעתן על שיעור הייצוג של הנשים היתה קטנה יותר, למשל בהוראות הנוגעות לייצוג הולם לנשים בגופים ציבוריים ובדירקטוריונים של החברות הציבוריות. מנגד, כאשר נקבע כלל ברור ונקבע מנגנון ליישום עלה שיעור הייצוג של נשים במידה ניכרת, למשל בדירקטוריונים של החברות הממשלתיות. כיום במרבית ההוראות הנוגעות לייצוג נשים משמש הצירוף "ביטוי הולם" לייצוג של נשים, ללא הגדרה כמותית חד-משמעית של "ביטוי הולם", וממילא גם ללא סנקציות בגין אי-ציות להוראה. נוסף על כך, כיום הרשות לקידום מעמד האשה במשרד ראש הממשלה משמשת בעיקר גורם מפקח ומבקר, ופעילותה העיקרית הוא לאחר קביעת המינויים ולא לפני כן. לכן, יכולת ההשפעה שלה על שיעור הייצוג של נשים מוגבלת. לפיכך, ברוב הגופים שחלה עליהם חובת הייצוג ההולם, שיעור הייצוג של נשים בדרגים הבכירים עדיין נופל מזה של הגברים.

1. ייצוג נשים במגזר הציבורי

לפי סעיף 6ג לחוק שיווי זכויות האשה, התשי"א-1951 (להלן: חוק שיווי זכויות האשה), **בגוף ציבורי ובוועדות המכרזים והמינויים של גוף ציבורי יינתן ביטוי הולם בנסיבות העניין לייצוגן של נשים בסוגי המשרות ובדירוגים השונים בקרב העובדים, ההנהלה, הדירקטוריון והמועצה.**

נשים הן כשני-שלישים מכלל העובדים במגזר הציבורי. קרוב למחצית הנשים העובדות מועסקות במגזר הציבורי, שבו תנאי העבודה מתאימים יותר לאמהות, אף שהשכר בו נמוך יחסית.¹ עם זאת, מהנתונים המוצגים להלן עולה כי שיעור הנשים בקרב בעלי הדרגות הבכירות בשירות הציבורי נמוך במידה ניכרת.

מנתוני השכר שמפרסם הממונה על השכר באוצר אפשר ללמוד על שיעור הנשים בכלל הבכירים בגופים במגזר הציבורי. הנתונים נוגעים לבעלי תפקידים, שהם חברי הנהלת הגוף, ולבעלי שכר גבוה, שהם עובדים ששכרם עולה על 90% משכר המנכ"ל בגוף שבו הם מועסקים ושאינם חלק מהנהלת הגוף. הנתונים אינם כוללים את שירות המדינה, והנתונים עליו מוצגים במסמך זה בנפרד.

¹ משרד התמ"ת, מינהל מחקר וכלכלה, "20 עובדות על פערים תעסוקתיים בין נשים לגברים", לקראת יום האשה הבין-לאומי 2010. שיעור הנשים בכלל עובדי המגזר הציבורי חושב מתוך נתונים שפורסמו במסמך זה ומתוך לוח 1.4 בסקר כוח אדם לשנת 2008 של הלשכה המרכזית לסטטיסטיקה.



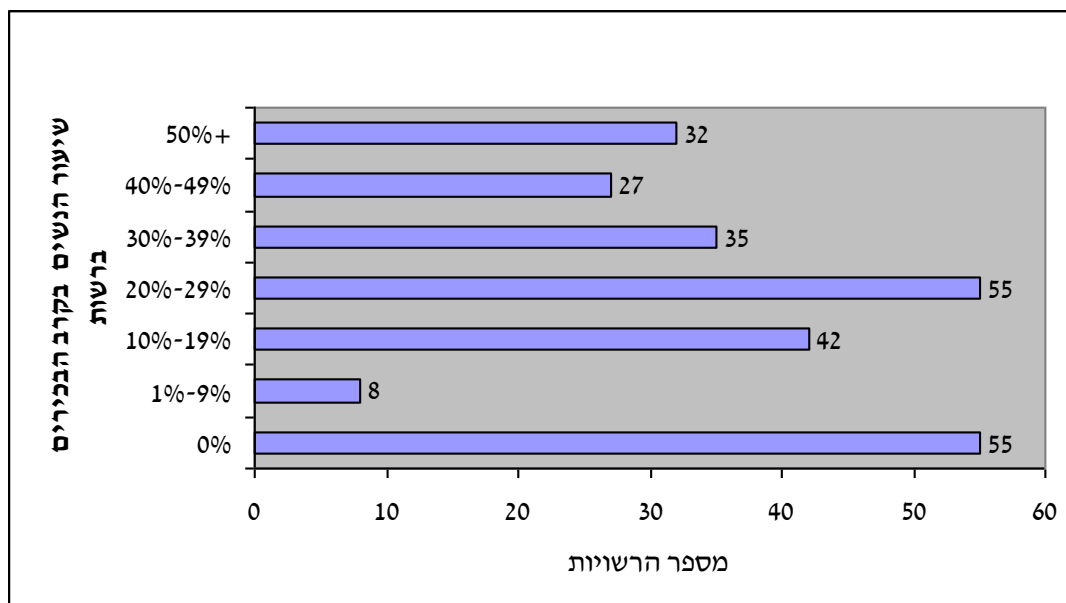
שיעור הנשים בכלל העובדים הבכירים במגזר הציבורי, 2009²

| סוג גוף | כלל העובדים הבכירים | מתוכם נשים | שיעור הנשים בכלל הבכירים |
|---------------------------|---------------------|------------|--------------------------|
| רשויות מקומיות | 4,039 | 1,211 | 30% |
| חברות עירוניות | 447 | 152 | 34% |
| איגודי ערים | 717 | 44 | 6% |
| חברות ממשלתיות | 2,385 | 355 | 15% |
| מועצות דתיות | 158 | 30 | 19% |
| תאגידים | 945 | 223 | 24% |
| גופים נתמכים ³ | 4,714 | 1,309 | 28% |
| תאגידי בריאות | 78 | 34 | 44% |
| סה"כ | 13,483 | 3,358 | 25% |

מהטבלה עולה כי נשים הן כ-25% בלבד מבעלי התפקידים הבכירים בשירות הציבורי. השיעור הגדול ביותר של נשים בקרב בעלי התפקידים הבכירים הוא בתאגידי בריאות, ואילו השיעור הקטן ביותר הוא באיגודי ערים.

בגרפים שלהלן מוצג ביתר פירוט שיעור הנשים בארבעה סוגי גופים מאלה שהוצגו בטבלה לעיל, שבהם מספר הבכירים רב יחסית: רשויות מקומיות, תאגידים, חברות ממשלתיות וגופים נתמכים. בכל גרף מוצגת התפלגות הגופים לפי שיעור הנשים בקרב בעלי התפקידים הבכירים בגופים האלה.

התפלגות הרשויות המקומיות לפי שיעור הנשים בקרב הבכירים ברשות



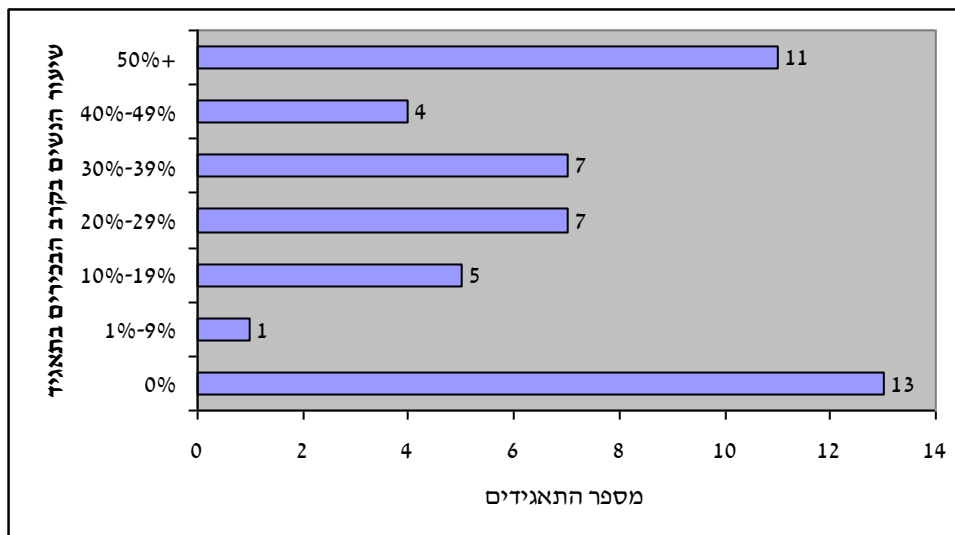
² עיבוד של נתוני הממונה על השכר באוצר על שכר גברים ונשים במגזר הציבורי, בתוך: <http://hsgs.mof.gov.il/ReportPage.aspx?ReportName=AdditionalInformation/EntityTypeSexSalariesData>, תאריך כניסה: 23 בפברואר 2011.

³ ברשימת הגופים הנתמכים 44 אוניברסיטאות ומכללות.



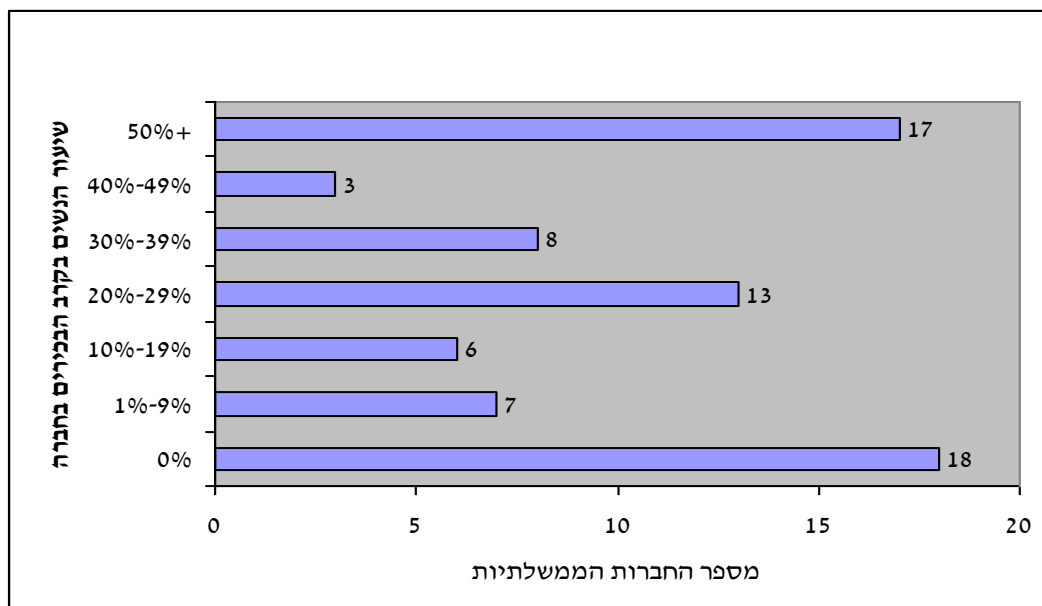
מהגרף עולה כי ב-55 רשויות מקומיות (שהן כ-20% מהרשויות) אין נשים בקרב הבכירים ברשות כלל. יצוין כי רוב הרשויות האלה הן במגזר הערבי. ב-32 רשויות, שהן כ-12.5% בלבד מכלל הרשויות, שיעור הנשים ברשות הוא 50% או יותר. בהקשר זה יצוין כי לצורך כתיבת המסמך שלחנו שאלות בנושא ייצוג הולם של נשים אל הרשויות המקומיות באמצעות מרכז השלטון המקומי. עד למועד סגירת המסמך קיבלנו תשובות מרשויות מעטות בלבד, ועל כן במסמך זה לא מובאים נתונים על ההרכב המגדרי של כלל העובדים ברשויות המקומיות.

התפלגות התאגידים לפי שיעור הנשים בקרב הבכירים בתאגיד



מהגרף עולה כי ב-13 תאגידים, שהם כ-27% מהתאגידים, אין נשים בקרב הבכירים. ב-11 תאגידים, שהם כ-23% מהתאגידים, נשים הן 50% או יותר מהבכירים בתאגיד.

התפלגות החברות הממשלתיות לפי שיעור הנשים בקרב הבכירים בחברה⁴

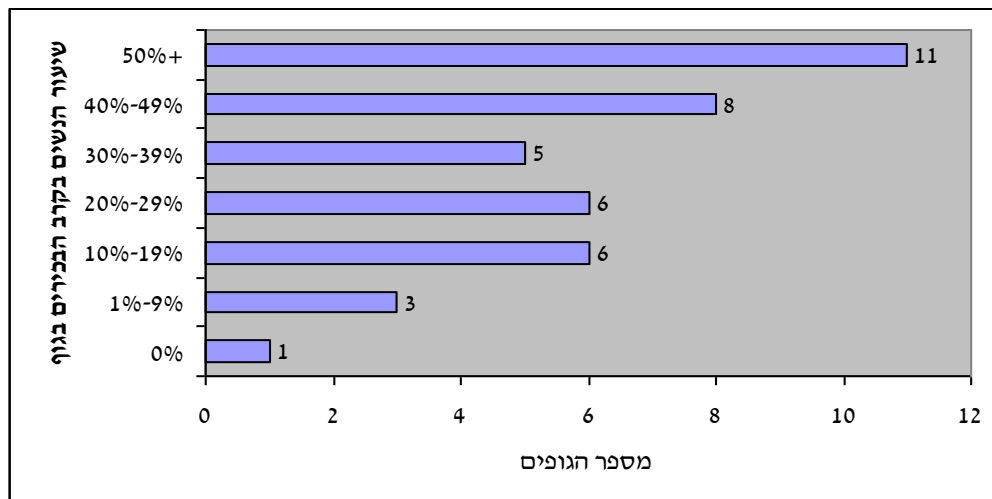


⁴ שיעור הנשים בקרב חברי הדירקטוריונים של החברות הממשלתיות מוצג להלן בפרק 4 במסמך.



מהגרף עולה כי ב-18 חברות ממשלתיות, שהן רבע מהחברות שדיווחו לממונה על השכר באוצר, לא היו כלל נשים בקרב הבכירים בחברה. ב-17 חברות ממשלתיות, שהן קרוב לרבע מהחברות שדיווחו, נשים היו 50% מהבכירים או יותר.

התפלגות גופים נתמכים לפי שיעור הנשים בקרב הבכירים בגוף



מהגרף עולה כי בגוף נתמך אחד בלבד אין כל ייצוג לנשים בקרב הבכירים בגוף. ב-11 גופים, שהם כרבע מהגופים, שיעור הנשים בקרב הבכירים הוא 50% או יותר.

הנתונים מלמדים כי בעוד בכלל המגזר הציבורי שיעור הייצוג של נשים עולה על חלקן באוכלוסייה ובכוח העבודה, בקרב הבכירים במגזר שיעורן נמוך, הן ביחס לשיעורן באוכלוסייה והן ביחס לשיעורן בכלל עובדי המגזר הציבורי. חוק שיווי זכויות האשה אינו מגדיר "ביטוי הולם" לייצוג של נשים ואינו קובע מנגנון לאכיפת הוראת הביטוי ההולם ולפיקוח עליו.

2. ייצוג נשים בשירות המדינה

לפי תיקון משנת 1995 לחוק שירות המדינה (מינויים), התשי"ט-1959 (להלן: חוק שירות המדינה), בקרב העובדים בשירות המדינה, בכל הדרגות והמקצועות, בכל משרד ובכל יחידת סמך, ייתן ביטוי הולם בנסיבות העניין לייצוגם של בני שני המינים. הממשלה תפעל לקידום ייצוג הולם בקרב העובדים בשירות המדינה לפי יעדים שתקבע. הוראת הייצוג ההולם חלה על כל דרכי הקבלה לעבודה והקידום בה, לרבות מינוי בדרך מכרז, העסקה שלא במכרז או מינוי בפועל. כמו כן, סעיף 6 לחוק שיווי זכויות האשה, העוסק בייצוג נשים בכל סוגי המשרות והדירוגים בגופים ציבוריים (ראו סעיף 1 לעיל) חל גם על שירות המדינה.

בשנת 1998 עתרה שדולת הנשים לבג"ץ על מינוי גבר למנכ"ל רשות הנמלים בטענה ששר התחבורה לא נקט אמצעים סבירים לאיתור מועמדת לתפקיד זה.⁵ במרס 2003, בעקבות העתירה, פורסמו הנחיות של היועץ המשפטי לממשלה בעניין ייצוג הולם למגזרים מסוימים, לרבות נשים. לפי ההנחיות, סעיף 6 בחוק שיווי זכויות האשה חל גם על מינוי או בחירה לתפקיד בשירות הציבורי, ובכלל זה מנהל כללי בגוף

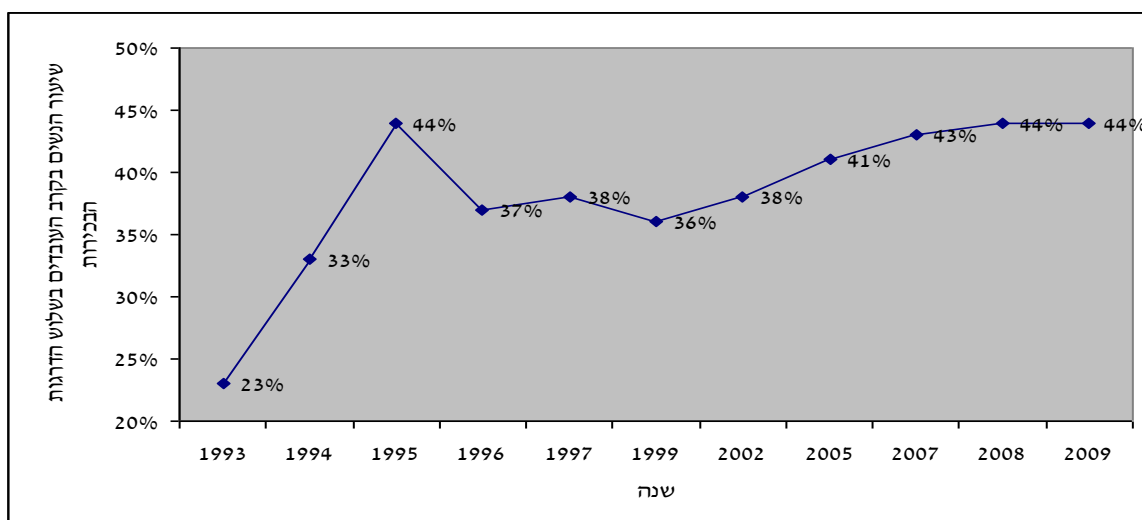
⁵ בג"ץ 2754/02 שדולת הנשים נ' ממשלת ישראל.



ציבורי ובמשרד ממשלתי. בהליך המינורי יש להביא בחשבון את עקרון הייצוג ההולם, ובכלל זה **חיפוש אקטיבי** של מועמדות מתאימות לתפקיד.⁶

לפי הדוח האחרון שפרסמה הממונה על קידום נשים ושילובן בשירות המדינה בנציבות שירות המדינה, בשנת 2009 חלקן של הנשים בכלל העובדים בשירות המדינה היה 65%.⁷ עם זאת, שיעור הנשים יורד עם העלייה בסולם הדרגות. להלן יוצגו נתונים על שיעור הנשים בשלוש הדרגות הבכירות בקרב המועסקים בחוזה בכירים ובקרב המנכ"לים.

שיעור הנשים בקרב העובדים בשלוש הדרגות הבכירות בשנים נבחרות, 1993-2009⁸



מהגרף עולה כי בין השנים 1993 ו-1995, קרי טרם התיקון בחוק שירות המדינה (מינויים), עלה שיעור הנשים בקרב העובדים בשלוש הדרגות הבכירות מ-23% ל-44%. בשנה שלאחר התיקון בחוק ירד שיעור הנשים בקרב בעלי דרגות אלו, ומאז ועד שנת 2009 יש מגמת עלייה מתונה והדרגתית בשיעור הנשים. בשנת 2009 היה שיעור הנשים בקרב בעלי שלוש הדרגות הבכירות 44% – זהה לשיעורן בקרב בעלי דרגות אלו בשנת 1995, ערב התיקון לחוק.

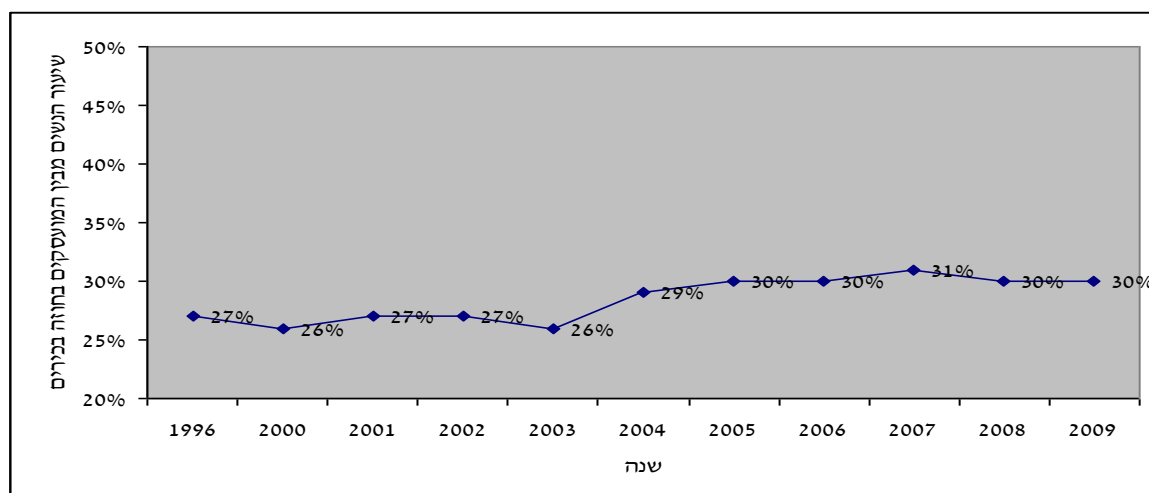
⁶ הנחיות היועץ המשפטי לממשלה, הנחיה מס' 1.1503, "ייצוג הולם למגזרים מסוימים", מרס 2003.

⁷ האגף לקידום ושילוב נשים בנציבות שירות המדינה, דוח פעילות לשנת 2009, בתוך: www.civil-service.gov.il. נתוני נציבות שירות המדינה אינם כוללים עובדי הוראה וחלק מעובדי מערכת הביטחון ונוגעים לעובדים בתקן בלבד.

⁸ משה מאור, "קידום נשים בשירות המדינה בישראל, 1997-2000, לאור גישות יישום מדיניות", **ביטחון סוציאלי** 61, נובמבר 2001, עמ' 127-153; דוח פעילות היחידה לקידום ושילוב נשים בנציבות שירות המדינה לשנת 1998 (עותק קשיח); דוחות פעילות לשנים 1999 ו-2009 של האגף לקידום נשים ושילובן בנציבות שירות המדינה, באתר האינטרנט של נציבות שירות המדינה, www.civil-service.gov.il.

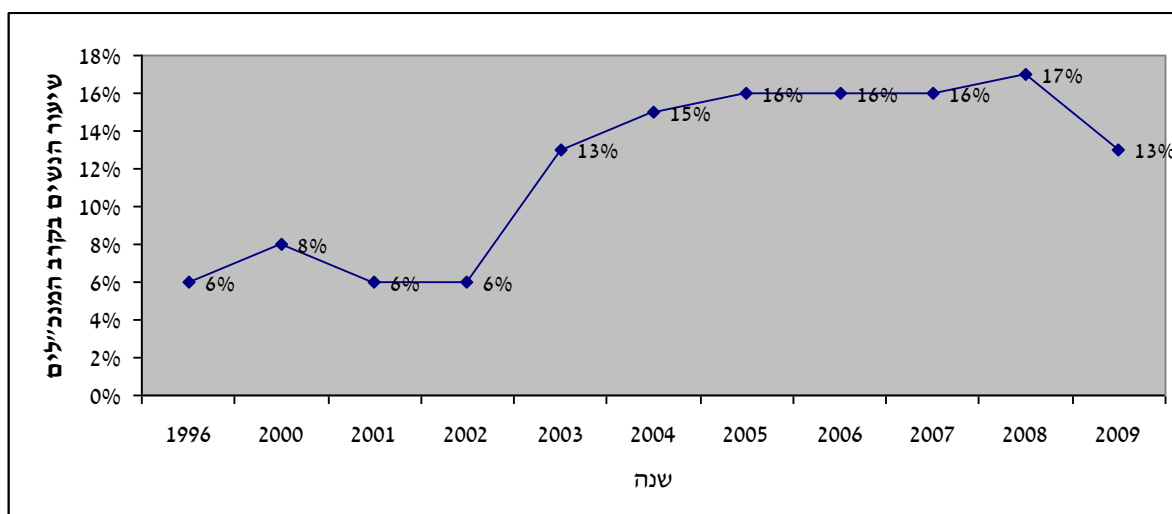


שיעור הנשים בכלל העובדים בחוזה בכירים בשנים נבחרות, 1996-2009⁹



מהגרף עולה כי בין השנים 1996 ו-2009 חל שינוי קטן בלבד בשיעור הנשים בכלל המועסקים בחוזה בכירים בשירות המדינה: בשנת 1996 היה שיעור הנשים 27% ובשנת 2009 היה שיעור הנשים 30%. בקרב המועסקים בחוזה בכירים השיעור הגדול ביותר של נשים נמצא בקרב רשמים ובקרב יועצים משפטיים, ואילו השיעור הנמוך ביותר נמצא בקרב מנכ"לים.

שיעור הנשים בקרב מנכ"לים בשנים נבחרות, 1996-2009¹⁰



מהגרף עולה כי בין השנים 2002 ו-2003 עלה במידה ניכרת שיעור הנשים בכלל המנכ"לים, מ-6% ל-13%. משנה זו ועד היום חלו תנודות קטנות בשיעורן בקרב המנכ"לים, ובשנת 2009 הוא היה 13% (שש נשים מתוך 47 מנכ"לים). בהקשר זה יוזכר כי במרס 2003 פורסמו הנחיות היועץ המשפטי לממשלה בדבר החלת חובת הייצוג ההולם גם במינוי מנכ"לים. באותה שנה התקיימו בחירות בישראל והוקמה ממשלה

⁹ דוחות פעילות לשנים 1999, 2001, 2002, 2007 ו-2009 של האגף לקידום נשים ושילובן בנציבות שירות המדינה, בתוך אתר האינטרנט של נציבות שירות המדינה, www.civil-service.gov.il.

¹⁰ דוחות פעילות לשנים 1999, 2001, 2002, 2007 ו-2009 של האגף לקידום נשים ושילובן בנציבות שירות המדינה, בתוך אתר האינטרנט של נציבות שירות המדינה, www.civil-service.gov.il.



הכנסת

חדשה, וסביר להניח שהשילוב של מינוי שרים חדשים (ומכאן שגם מנכ"לים חדשים) ושל הנחיות היועץ המשפטי לממשלה הביא לגידול בשיעור הנשים בקרב המנכ"לים באותה שנה.

גם לאחר העלייה מאז אמצע שנות ה-90 נשים הן מיעוט בקרב המנכ"לים בשירות המדינה, ושיעורן הוא 13% בלבד, כאמור.

מהנתונים שהוצגו לעיל עולה כי בשנים שלאחר התיקון בחוק שירות המדינה (מינויים) חלה עלייה הדרגתית בשיעור הנשים בדרגות הבכירות בשירות המדינה. עם זאת, שיעור הנשים בקרב בעלי הדרגות הבכירות בשירות המדינה עדיין נמוך, הן ביחס לשיעורן באוכלוסייה והן ביחס לשיעורן בקרב כלל עובדי המדינה.

2.1. ייצוג נשים בוועדות מכרזים בשירות המדינה

כאמור, לפי סעיף 6א(א) לחוק שיווי זכויות האשה, בוועדות המכרזים והמינויים של גופים ציבוריים ינתן ביטוי הולם בנסיבות העניין לייצוגן של נשים. חובת הייצוג ההולם חלה גם על ועדות מכרזים ומינויים בשירות המדינה.¹¹ לפי תקנון שירות המדינה (התקשי"ר), בכל ועדת בוחנים משרדית, מחוזית או מרכזית צריך להיות ייצוג לבני שני המינים. החלטת ועדה שהתקבלה בלי ייצוג כזה תיפסל, אלא אם כן התקבל לכך אישור מיוחד של מנכ"ל המשרד הרלוונטי (בוועדות משרדיות) או של נציב שירות המדינה (בוועדות מחוזיות ומרכזיות).¹²

לצורך כתיבת מסמך זה פנינו אל נציבות שירות המדינה בבקשה לקבל נתונים על שיעור הגברים והנשים שכינה בוועדות מכרזים. הנציבות העבירה לנו נתונים על ההרכב המגדרי של 1,250 ועדות מכרזים שהתכנסו בשנת 2010 (מכ-39,500 ועדות מכרזים שהתכנסו בשנה זו). **מבדיקת ההרכב המגדרי של ועדות אלו עולה כי כמעט בכל הוועדות היה ייצוג לנשים.** מהוועדות שנבדקו, רק בכ-20 ועדות לא היה ייצוג לנשים, רובן ועדות מכרזים בבתי-חולים.¹³

3. ייצוג הולם בוועדות ציבוריות ובצוותים לקביעת מדיניות

לפי סעיף 16ב(ב)-(ד) לחוק שיווי זכויות האשה, **בוועדה ציבורית ובצוות שמינו הממשלה, ראש הממשלה, שר, סגן שר או מנהל כללי של משרד ממשלתי (בסעיף זה: גוף ממנה) ינתן ביטוי הולם בנסיבות העניין לייצוגן של נשים ממגוון קבוצות האוכלוסייה.** גוף ממנה ידווח לרשות לקידום מעמד האשה במשרד ראש הממשלה (להלן: הרשות לקידום מעמד האשה) על כל מינוי של ועדת ציבורית או צוות מייד לאחר המינוי ובטרם החלו הוועדה הציבורית או הצוות בפעילותם. אם הרשות קיבלה דיווח לפי סעיף קטן זה וסברה כי בוועדה הציבורית או בצוות שמונו לא ניתן ביטוי הולם לנשים, עליה לפנות אל הגוף הממנה ולהציג את עמדתה בנושא. בד בבד, עליה להודיע לוועדה לקידום מעמד האשה בכנסת על הפנייה אל הגוף ועל תוצאותיה.

לצורך כתיבת מסמך זה פנינו אל משרד הממשלה בשאלה בדבר שיעור הייצוג של נשים בוועדות הציבוריות ובצוותים לקביעת מדיניות הפועלים בהם. **עד מועד כתיבת המסמך השיבו על פנייתנו תשעה משרדי ממשלה בלבד:** משרד התיירות, משרד הביטחון, משרד הבריאות, משרד התחבורה והבטיחות

¹¹ הנחיות היועץ המשפטי לממשלה, הנחייה מס' 1.1503, "ייצוג הולם למגזרים מסוימים", מרס 2003.

¹² תקנון שירות המדינה, סעיפים 11.456 ו-11.457.

¹³ הנתונים על ההרכב המגדרי של ועדות המכרזים הועברו על-ידי סאלח שנאן, אגף לבחינות ומכרזים בנציבות שירות המדינה, מכתב, 28 בפברואר 2011.



בדרכים, משרד ראש הממשלה, משרד המדע והטכנולוגיה, המשרד לקליטת העלייה, משרד הרווחה והשירותים החברתיים ומשרד החוץ. מתשובות המשרדים עולה כי **כמעט בכל הוועדות הציבוריות מכהנות נשים, אולם יש הבדלים רבים בין הוועדות בשיעור הייצוג שלהן, ובמידה מסוימת גם בין משרדי הממשלה**. לדוגמה, **במשרד הביטחון** במרבית הוועדות הציבוריות שיעור הנשים נע בין רבע לשליש; בוועדה הציבורית לבחינת טיפול נפשי באגף משפחות והנצחה, שבראשה עומדת אשה, שיעור הייצוג של נשים גדול – 60%; מנגד, בוועדת הבדיקה בעניין עמותת "לחופש נולד", הפועלת תחת משרד הביטחון, לא מכהנות נשים כלל. **במשרד הבריאות** שיעור הייצוג של נשים בוועדות הציבוריות נע בין 11% (במועצה הלאומית ללוגיסטיקה במערכות הבריאות) ל-71% (במועצה הלאומית לבריאות האשה). **במשרד החוץ** שיעור הייצוג הקטן ביותר של נשים הוא בצוות להערכת מודיעין שנתית (9%) ואילו השיעור הגדול ביותר הוא בצוות של ישיבות אגף קשרי תרבות ומדע (74%). ההרכב המגדרי של הוועדות מפורט [בנספח למסמך](#).

3.1. מעקב ובקרה של הרשות לקידום מעמד האשה

לרשות לקידום מעמד האשה יש תפקיד מרכזי בפיקוח על יישום ההוראות הנוגעות לייצוג הולם של נשים בוועדות ציבוריות ובצוותים לקביעת מדיניות.

בדוח בדבר יישום סעיף 1ג6 לחוק שיווי זכויות האשה של הרשות לקידום מעמד האשה נכתב כי **עד סוף שנת 2009 לא הועברו אל הרשות הדיווחים הנדרשים לפי החוק, אף שבתקופה זו הוקמו גופים ואושרו מינויים רבים. לפיכך, הרשות לקידום מעמד האשה לא יכלה למלא את חובתה לפנות אל גופים הממנים במקרים שבהם לא ניתן ביטוי הולם לייצוג נשים**.¹⁴

במרס 2010 קיבלה הרשות לראשונה דיווח על הקמתו של גוף חדש לפני תחילת פעילותו, ובהמשך אותה שנה התקבלו ארבע הודעות נוספות על הקמת גופים ועל המינויים בהם. **למרות השינוי בשנת 2010, על-פי רוב לא נשלחה אל הרשות הודעה בנוגע להרכב החברים בוועדה ציבורית שהוקמה מיידי לאחר מינויים**. יצוין כי בחלק מהוועדות האלה לא מכהנות נשים כלל.

הרשות לקידום מעמד האשה בדקה את מספר הגברים והנשים שמונו במדגם מייצג של מינויים לגופים חדשים שקמו ושל מינויים חדשים לגופים מכהנים; בדיקת הרשות התבססה על פרוטוקולים של ישיבות ממשלה, סדר-היום לקראת ישיבות הממשלה, ילקוטי פרסומים, תשובות של גורמים ממנים על פניות של הרשות, פרסומים בתקשורת ועוד. **מהבדיקה עלה כי בשנת 2009 23% מהמינויים החדשים היו של נשים, ובשנת 2010 29.2% מהמינויים החדשים היו של נשים**.

בשנים האחרונות נקטה הרשות שורת פעולות כדי ליידיע את הגורמים הממנים בדבר חובתם, ובכלל זה פנייה אל מזכיר הממשלה ואל נציבות שירות המדינה, העלאת הנושא בפורומים שונים והקמת מאגר מועמדות לדירקטוריונים ולתפקידים בכירים. בשנת 2010 פנתה הרשות בשלושה מקרים אל הגורמים הממנים עקב היעדר ייצוג הולם לנשים: הוועדה לבחינת האירוע הימי ב-31 במאי 2010 (ועדת-טירקל); ועדה לבחינת המדיניות הפיסקלית בנושא משאבי גז ונפט בישראל (ועדת-ששינסקי); ועדה לבדיקת אסון הרכבת ב-5 באוגוסט 2010. שלוש הפניות מטעם הרשות לא הובילו לשינוי הרכב הוועדות האלה.

מהרשות לקידום מעמד האשה נמסר כי **מכיוון שברוב גדול של המקרים הרשות אינה מקבלת מהגופים הממנים דיווח על מינויים בטרם החל הגוף לפעול, הרשות אינה יכולה למלא את חובתה ולעקוב אחר מתן ביטוי הולם לנשים כפי שדורש החוק**. בעבר נדונה האפשרות להטיל סנקציות על גורמי ממשל

¹⁴ הרשות לקידום מעמד האשה, דוח בדבר יישום סעיף 1ג6 לחוק שיווי זכויות האשה, 25 בינואר 2011.



שאינם מיישמים כנדרש בחוק את חובת הייצוג ההולם. עמדת הכנסת היתה שאין לתקן את החקיקה, והרשות מחויבת למצוא דרכים להשיג את היעדים.¹⁵

4. ייצוג הולם בדירקטוריונים של חברות ממשלתיות¹⁶

בתיקון משנת 1993 לחוק החברות הממשלתיות, התשל"ה-1975, נקבע כי בהרכב דירקטוריון של חברה ממשלתית יינתן ביטוי הולם לייצוגם של בני שני המינים. עד להשגת ביטוי הולם כאמור ימנו השרים, ככל שאפשר בנסיבות העניין, דירקטורים בני המין שאין לו ייצוג הולם בדירקטוריון החברה באותה העת. לפי החלטת ממשלה מס' 1362 ממרס 2007 ייצוג הולם פירושו 50%. מינוי דירקטור שלא לפי הוראה זו מחייב אישור מיוחד של הוועדה למינוי דירקטורים בחברות ממשלתיות הפועלת ברשות החברות הממשלתיות. מינויים ללא אישור כאמור מעוכבים בוועדה.

מאז תיקון חוק החברות הממשלתיות בשנת 1993 וקביעת חובת הייצוג ההולם של נשים עלה בהדרגה שיעור הנשים בדירקטוריונים של חברות ממשלתיות. עלייה זו גברה לאחר קבלת החלטת הממשלה מס' 1362 בשנת 2007.

מספר הדירקטורים בחברות ממשלתיות ושיעור הנשים בקרבם, 1993-2010¹⁷

| שנה | מספר הדירקטוריות | מספר הדירקטורים הכולל | שיעור הנשים בכלל הדירקטורים |
|------|------------------|-----------------------|-----------------------------|
| 1993 | 51 | 712 | 7.2% |
| 1997 | 196 | 699 | 28.8% |
| 2000 | 221 | 584 | 37.8% |
| 2003 | 167 | 465 | 35.9% |
| 2006 | 181 | 546 | 33.2% |
| 2010 | 230 | 523 | 44% |

בתקופה הראשונה שלאחר קבלת התיקון לחוק (1993-1997) העלייה בשיעור הנשים בדירקטוריונים נבע בעיקר מהגידול במספר הנשים שמונו לתפקיד. בתקופה השנייה (1997-2000) הגידול בשיעור הנשים נבע במידה רבה מירידה במספרם הכולל של הדירקטורים, ולא רק מעלייה במספר הנשים שכהנו בתפקיד.¹⁸

¹⁵ שם.

¹⁶ פרק זה לקוח מתוך מסמך מרכז המחקר והמידע של הכנסת, [ייצוג הולם לנשים בדירקטוריונים של חברות ממשלתיות וציבוריות](#), כתיבה: אורלי אלמגור-לוטן, 17 במאי 2010.

¹⁷ נתוני השנים 1993-2000 לקוחים מתוך: דפנה יזרעאלי ורחל הלל, "ייצוג נשים בדירקטוריונים של חברות ממשלתיות, מגמות שינוי 1993-1997-2000", המחלקה לסוציולוגיה ואנתרופולוגיה, אוניברסיטת בר-אילן, בתוך: <http://www.biu.ac.il/SOC/so/report2000-I.doc>, תאריך כניסה: 11 במאי 2010; נתוני השנים 2003-2006 התקבלו מרותי הורניק, רכות בכירה ברשות לקידום מעמד האשה, מכתב, 27 באפריל 2010; נתוני שנת 2010 התקבלו מעו"ד רחל שפיצר-ליבנה, רשות החברות הממשלתיות, מכתב, 16 במאי 2010.

¹⁸ דפנה יזרעאלי ורחל הלל, "ייצוג נשים בדירקטוריונים של חברות ממשלתיות, מגמות שינוי 1993-1997-2000", המחלקה לסוציולוגיה ואנתרופולוגיה, אוניברסיטת בר-אילן, בתוך: <http://www.biu.ac.il/SOC/so/report2000-I.doc>, תאריך כניסה: 11 במאי 2010.



מינוי דירקטורים חדשים לחברות ממשלתיות לפי מין, 2002-2009¹⁹

| שנה | כלל הדירקטורים שמונו | נשים שמונו לדירקטוריות | שיעור הנשים בכלל הדירקטורים |
|------|----------------------|------------------------|-----------------------------|
| 2002 | 243 | 136 | 44% |
| 2003 | 217 | 77 | 36% |
| 2004 | 271 | 89 | 33% |
| 2005 | 182 | 60 | 33% |
| 2006 | 145 | 49 | 31% |
| 2007 | 282 | 91 | 32% |
| 2008 | 258 | 131 | 51% |
| 2009 | 104 | 36 | 35% |

מהטבלה עולה כי בשנים 2009-2002 שיעור הנשים בקרב הדירקטורים שמונו היה בדרך כלל כשליש, מלבד שנתיים שבהן השיעור היה גדול יותר – 2002 ו-2008.

מהנתונים שלעיל עולה כי לחובת הייצוג ההולם היתה השפעה ניכרת על שיעור הייצוג של נשים בדירקטוריונים של חברות ממשלתיות. עם זאת, שיעור הנשים בקרב הבכירים בחברות הממשלתיות עדיין נמוך: מ-36 יושבי-ראש דירקטוריונים של חברות ממשלתיות המכהנים כיום,²⁰ רק שלושה הם נשים, ועוד אשה היא בהליכי מינוי; רק שתי נשים מכהנות כמנכ"ליות של חברות ממשלתיות.²¹

5. ייצוג הולם בדירקטוריונים של חברות ציבוריות²²

בחברות ציבוריות (חברות שמניותיהן נסחרות בבורסה והציבור יכול לרכוש אותן) החקיקה בדבר ייצוג הולם של נשים מצומצמת יחסית ומתמקדת בדירקטורים חיצוניים בלבד.²³ חוק החברות, התשנ"ט-1999, קובע רק כי בחברה שבמועד מינוי דירקטור חיצוני כל חברי הדירקטוריון שלה הם בני מין אחד, יהיה הדירקטור החיצוני הממונה בן המין השני. האכיפה של הוראת הייצוג ההולם מתבססת בעיקר על מנגנונים פנימיים ואכיפה אזרחית, אולם כיום הממשלה מציעה לאכוף את ההוראה באמצעות עיצום כספי (הטלת קנסות).

לבקשת מרכז המחקר והמידע של הכנסת מסרה לנו רשות ניירות ערך נתונים על נשים בתפקידי דירקטור (כל הנתונים מסוף אפריל 2010).²⁴ מהנתונים עולים הממצאים האלה:

- שיעור הנשים בדירקטוריונים של החברות הציבוריות הוא 16.9% – 748 נשים מתוך 4,431 דירקטורים.²⁵ בשנת 2007 היה שיעור הנשים בדירקטוריונים של החברות הציבוריות 15.7%. לפיכך, בשלוש השנים האחרונות כמעט לא חל שינוי בשיעור הייצוג שלהן.²⁶

¹⁹ נתוני השנים 2004-2002 לקוחים מתוך: הרשות לקידום מעמד האשה, דוח פעילות לשנת 2008; נתוני השנים 2009-2005 לקוחים מעו"ד שפיצר-ליבנה, רשות החברות הממשלתיות, מכתב, 16 במאי 2010.

²⁰ לא בכל החברות הממשלתיות מכהן יושב-ראש דירקטוריון, ועל כן מספרם של יושבי-ראש קטן ממספר החברות.

²¹ עו"ד רחל שפיצר-ליבנה, רשות החברות הממשלתיות, מכתב, 16 במאי 2010.

²² פרק זה לקוח מתוך מסמך מרכז המחקר והמידע של הכנסת, [ייצוג הולם לנשים בדירקטוריונים של חברות ממשלתיות וציבוריות](#), כתיבה: אורלי אלמגור-לוטן, 17 במאי 2010.

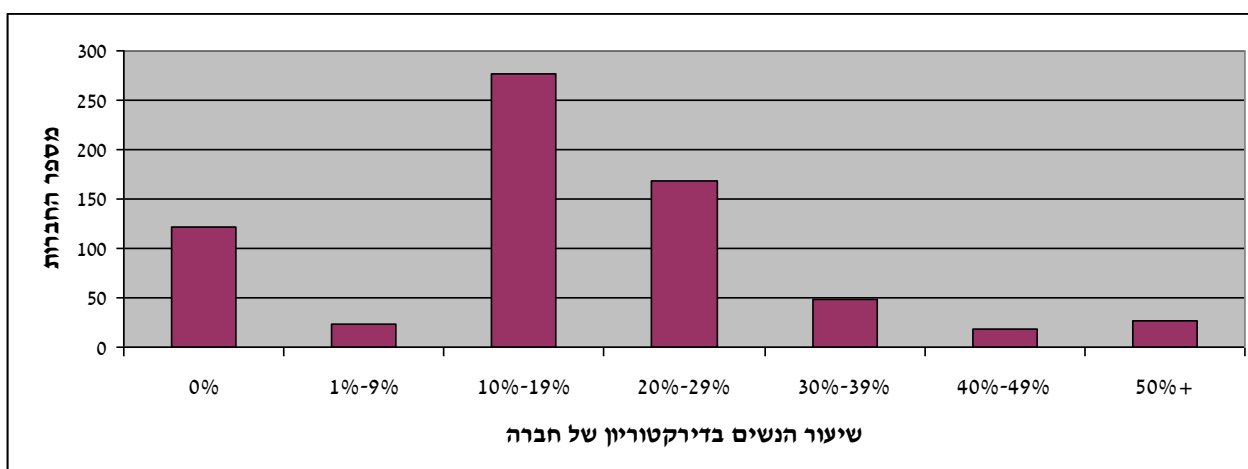
²³ דירקטור חיצוני – דירקטור שאינו נבחר על-ידי בעלי העניין בחברה אלא על-ידי האספה הכללית של בעלי המניות בחברה.

²⁴ מיכל גוון, הממונה על פניות הציבור ברשות ניירות ערך, מכתב, 10 במאי 2010.



- מ-748 הדירקטוריות, 308 הן דירקטוריות חיצוניות, כלומר שיעור הדירקטוריות החיצוניות בכלל הדירקטוריות הוא 41%. בקרב הגברים שיעור הדירקטורים החיצוניים בכלל הדירקטורים הוא 21% בלבד.
- ברוב החברות שמכהנות בהן דירקטוריות חיצוניות, הן הנשים היחידות המכהנות בדירקטוריון.
- ב-122 חברות ציבוריות לא מכהנות נשים בדירקטוריונים כלל.
- ב-26 חברות ציבוריות נשים הן 50% מחברי הדירקטוריון או יותר. יצוין כי בשש מהחברות האלה מונה הדירקטוריון שני חברים בסך הכול, ואין בהן דירקטורים חיצוניים (כלומר, הנשים לא מונו בחברות אלו רק מתוקף חובת הייצוג ההולם, שכן היא חלה רק על חברות שיש בהן דירקטורים חיצוניים).

התפלגות החברות הציבוריות לפי שיעור הנשים המכהנות בדירקטוריונים שלהן, אפריל 2010²⁷



מהנתונים שהוצגו לעיל עולה כי שיעור הנשים המכהנות בדירקטוריונים של חברות ציבוריות קטן במידה ניכרת משיעורן בדירקטוריונים של חברות ממשלתיות. כמו כן, שיעורן הגדול יחסית של הדירקטוריות החיצוניות בכלל הדירקטוריות, והעובדה שברוב החברות שבהן מכהנות דירקטוריות חיצוניות הן הנשים היחידות המכהנות בדירקטוריון, עשויים ללמד על ההשפעה של חקיקת הייצוג ההולם על מינוי נשים.

יצוין כי בינואר 2011 הגישה הממשלה את הצעת חוק החברות (תיקון מס' 14), התשע"א-2011. לפי ההצעה, בחברה ציבורית שבה הדירקטור שש הוא בן המין השני (כלומר, על-פי רוב אשה) הוא בעל השליטה או קרובו, החברה תידרש למנות דירקטור חיצוני שגם הוא בן המין השני. ההצעה נועדה להבטיח שהדירקטור שש הוא בן המין השני יתמנה על סמך כישוריו ולא על סמך זיקתו לבעל השליטה בחברה.

²⁵ כמה מנושאי התפקיד מכהנים בכמה חברות במקביל, ועל כן יש דירקטורים שנספרו יותר מפעם אחת, הן גברים והן נשים. הנתונים נוגעים רק לחברות שיש להן דירקטוריון, ולא נכללות בהם חברות שיש להן רישום כפול (רישום בישראל ובמדינה אחרת), הפטורות מדיווח.

²⁶ ורד סוויד, מנהלת הרשות לקידום מעמד האשה במשרד ראש הממשלה, מכתב, 9 במאי 2010.

²⁷ הנתונים שעליהם מתבסס גרף זה התקבלו ממיכל זגון, הממונה על פניות הציבור ברשות ניירות ערך, מכתב, 10 במאי 2010.



6. העדפה מתקנת לנשים במכרזים של גופים ציבוריים

חוק חובת המכרזים, התשנ"ב-1992, מסדיר את ההתקשרות של גופים ציבוריים בדרך של מכרז כדי למנוע התקשרות או העדפה לא הוגנות. החוק מטיל על גופים ציבוריים חובה שלא להתקשר בעסקאות אלא על-פי מכרז פומבי הנותן לכל אדם הזדמנות שווה להשתתף בו, בתנאים הקבועים בחוק.²⁸

סעיף 2ב לחוק, שהוסף לו בתיקון משנת 2003, עוסק בעידוד נשים בעסקים. לפי התיקון, במכרז שפורסם לפי הוראות חוק זה, אם שתי הצעות או יותר קיבלו תוצאה משוקללת זהה שהיא התוצאה הגבוהה ביותר, ואחת מההצעות היא של עסק בשליטת אשה,²⁹ תיבחר ההצעה האמורה לזוכה במכרז, ובלבד שצורפו לה בעת הגשתה המסמכים האלה:

▪ **אישור**: אישור של רואה חשבון שהאשה מחזיקה בשליטה ושלא התקיים אף אחד מאלה:

○ אם מכהן בעסק נושא משרה שאינו אשה – הוא אינו קרוב של המחזיקה בשליטה;

○ אם שליש מהדירקטורים אינם נשים – אין הם קרובים של המחזיקה בשליטה.

▪ **תצהיר**: תצהיר של המחזיקה בשליטה שהעסק הוא בבעלות אשה.

לצורך כתיבת מסמך זה פנינו אל מינהל הרכש הממשלתי בשאלה כיצד הוא מיישם את ההוראה האמורה. ממינהל הרכש הממשלתי נמסר כי **במכרזים שהוא עורך יש סעיף במכרז שלפיו כדי לקבל את ההעדפה הקבועה בחוק, מציעה שהיא אשה נדרשת להמציא אישור של עורך-דין שהיא עומדת בקריטריונים הקבועים בחוק. מבדיקה שנערכה במכרזים המרכזיים של המינהל עלה כי הוא לא התבקש עד כה לתת העדפה כזאת.** כמו כן, אין למינהל נתונים על שיעור העסקים בשליטת נשים הניגשים למכרזים.³⁰

²⁸ אתר האינטרנט של הרשות לקידום מעמד האשה, www.women.gov.il, תאריך כניסה: 3 במרס 2011.

²⁹ עסק בשליטת אשה – עסק אשר אשה בשליטה בו, ואשר יש לה לבד, או יחד עם נשים אחרות, האפשרות לכוון את פעילותו.

³⁰ ר"ח ליאור אגאי, מנהלת מינהל הרכש הממשלתי, מכתב, 28 בפברואר 2011.



נספח: ההרכב המגדרי של ועדות ציבוריות ושל גופים לקביעת מדיניות במשרדי הממשלה

בטבלה 1 מוצגות תשובות של משרדי הממשלה שהשיבו על פניית מרכז המחקר והמידע של הכנסת בנושא ההרכב המגדרי של הוועדות הציבוריות הפועלות בהם. בטבלה 2 מוצגים נתונים של הרשות לקידום מעמד האישה על משרדים שמהם לא קיבלנו תשובה במסגרת העבודה על מסמך זה. בטבלה מובאים נתונים מצרפיים על כלל הגופים הציבוריים הפועלים במשרד, ללא התפלגות לפי גוף. בטבלה מצוין תאריך העדכון האחרון של הנתונים שנמסרו לנו מרשות לקידום מעמד האישה.

לא התקבל מידע על המשרדים האלה: משרד התעשייה, המסחר והתעסוקה; המשרד לנושאים אסטרטגיים; משרד ההסברה והתפוצות.

טבלה 1: ההרכב המגדרי של ועדות ציבוריות במשרדי הממשלה, לפי ועדה, פברואר 2011

| המשרד | גופים | מספר הגברים | מספר הנשים | שיעור הנשים | הערות |
|----------------------------|---|-------------|------------|-------------|----------------------------|
| משרד הביטחון ³¹ | הנהלת הקרן לקליטת חיילים משוחררים ³² | 6 | 3 | 33% | |
| | ועדות היגוי מוזיאונים | 6 | 3 | 33% | |
| | ועדת מיישןקביץ לבדיקת איחוד אל"ח-ליבי | 0 | 1 | 100% | |
| | ועדת גורן לבדיקת הקריטריונים באגף השיקום | 6 | 2 | 25% | |
| | הוועדה הציבורית לבחינת טיפול נפשי – אגף משפחות והנצחה | 2 | 3 | 60% | יושבת-ראש אשה |
| | ועדת ערר בעניין משרתי קבע – אגף יועמ"ש | 3 | 1 | 25% | |
| | הוועדה לעיון בעונש פצ"ר צה"ל | 5 | 3 | 38% | |
| | הוועדה לתיאום המשק – ולת"ס צה"ל | 8 | 2 | 20% | |
| | ועדות פטור לנשים מצה"ל (שלוש ועדות) | 15 | 5 | 33% | באחת הוועדות יושבת-ראש אשה |
| | ועדות מכרזים לרכש | 34 | 10 | 23% | |
| | ועדה ציבורית לבחינת האגודה למען החייל | 4 | 1 | 20% | |
| | הוועדה המייעצת לקביעת ייעודם של עיזבונות | 3 | 1 | 25% | |
| | ועדת בדיקה בעניין עמותת "לחופש נולד" | 3 | 0 | 0% | |
| | ועדה לנסיעות לחו"ל | 2 | 1 | 33% | |
| | המועצה הציבורית להנצחת החייל | 19 | 10 | 35% | |

³¹ רות בר, עוזרת שר הביטחון, מכתב, 23 בפברואר 2011.

³² לפי חוק קליטת חיילים משוחררים, התשנ"ד-1994, בהנהלת הקרן לקליטת חיילים משוחררים ייוצג כל מין בשיעור של 25% לפחות.



| המשרד | גופים | מספר הגברים | מספר הנשים | שיעור הנשים | הערות |
|-------------------------------|--|-------------|------------|-------------|---------------|
| משרד הבריאות ³³ | מועצת הבריאות | 36 | 11 | 24% | |
| | הוועדה להרחבת סל שירותי הבריאות לשנת 2011 | 14 | 5 | 26% | |
| | הוועדה הציבורית לבחינת הסדר חקיקתי של נושא הפריון וההולדה בישראל | 7 | 7 | 50% | |
| | הוועדה הארצית לבריית מין היילוד טרום-השרשתית | 5 | 4 | 44% | |
| | המועצה הלאומית לבריאות הילד ופדיאטריה | 19 | 9 | 32% | |
| | המועצה הלאומית לבריאות הנפש | 17 | 11 | 39% | |
| | המועצה הלאומית לבריאות הקהילה | 15 | 17 | 53% | |
| | המועצה הלאומית לרפואת נשים, נאונטולוגיה וגנטיקה | 19 | 10 | 35% | |
| | המועצה הלאומית לגריאטריה | 14 | 17 | 55% | |
| | המועצה הלאומית לדימות | 16 | 6 | 27% | |
| | המועצה הלאומית לטראומה | 27 | 4 | 13% | |
| | המועצה הלאומית לכירורגיה, הרדמה וטיפול נמרץ | 22 | 3 | 12% | |
| | המועצה הלאומית ללוגיסטיקה במערכות הבריאות | 33 | 4 | 11% | |
| | המועצה למניעה וטיפול במחלות לב וכלי דם | 36 | 9 | 20% | |
| | המועצה הלאומית לבריאות האשה | 7 | 31 | 71% | יושבת-ראש אשה |
| | המועצה הלאומית לקידום בריאות | 15 | 17 | 41% | יושבת-ראש אשה |
| | המועצה הלאומית לשיקום נכי הנפש בקהילה | 7 | 16 | 70% | |
| | המועצה הלאומית לסוכרת | 22 | 17 | 44% | |
| | המועצה הלאומית לשיקום | 20 | 15 | 43% | |
| | המועצה הלאומית לבריאות העובד | 25 | 12 | 32% | |
| | המועצה הלאומית לקידום בטיחות בית ופנאי | 16 | 19 | 54% | |

³³ מיירי כהן, מנהלת תחום בכיר שירותי הצלה וע"ר במשרד הבריאות, מכתב, 22 בפברואר 2011.



| המשרד | גופים | מספר הגברים | מספר הנשים | שיעור הנשים | הערות |
|----------------------------------|--|-------------|------------|-------------|--------------------------|
| משרד ראש הממשלה ³⁴ | מועצה לאומית להשבת זכויות ורכוש יהודי הרשות לפיתוח ירושלים | 11 | 6 | 35% | |
| | מועצה להנצחת בנימין זאב הרצל | 6 | 6 | 50% | |
| | מועצה להנצחת זכרו של רחבעם זאבי | 7 | 4 | 36% | |
| | מועצה להנצחת זאב ז'בוטינסקי | 12 | 6 | 33% | |
| | המועצה להנצחת זכרם של נשיאי ישראל וראשי ממשלותיה | 15 | 6 | 29% | |
| | המרכז להנצחת זכרו של יצחק רבין | 12 | 9 | 43% | |
| | מועצת בית העצמאות | 11 | 6 | 35% | |
| | המועצה להנצחת זכרו של מנחם בגין | 6 | 5 | 46% | |
| | המועצה להנצחת מורשת גוש-קטיף וצפון השומרון | 7 | 7 | 50% | |
| | הוועדה המייעצת של הרשות לקידום מעמד האשה | 8 | 25 | 76% | יושבת-ראש אשה |
| | ועדת פרס ראש הממשלה ונשיא המדינה להנצחת נשיאי ישראל וראשי ממשלותיה | 4 | 2 | 33% | |
| | ועדת השמות הממשלתית | 7 | 3 | 30% | |
| | רשות השידור | 19 | 12 | 39% | כל החברים בהליך מינוי |

³⁴ רותי הורניק, הרשות לקידום מעמד האשה במשרד ראש הממשלה, מכתב, 24 בפברואר 2011.



| המשרד | גופים | מספר הגברים | מספר הנשים | שיעור הנשים | הערות |
|--|---|-------------|------------|-------------|---------------|
| משרד הרווחה והשירותים החברתיים ³⁵ | הצוות המשרדי לבחינת תופעת הכתות בישראל | 4 | 8 | 67% | |
| | צוות משרדי לבחינת תחום הפיקוח | 9 | 11 | 55% | |
| | צוות משרדי לבחינת מיקום מסגרות | 6 | 6 | 50% | |
| | ועדת תיאום בין המשרד לשלטון המקומי | 14 | 13 | 48% | |
| | ועדה בין-משרדית של קרן הסיוע לתמיכה בעמותות | 2 | 6 | 75% | |
| | ועדה בין-משרדית להתמודדות עם נפגעי עבירה | 3 | 20 | 85% | |
| | הנהלת הקרן למפעלי שיקום | 5 | 4 | 45% | יושבת-ראש אשה |
| | ועדה בין-משרדית ליישום דוח לרון | 12 | 5 | 30% | |
| | המועצה לעבודה סוציאלית | 11 | 15 | 57% | יושבת-ראש אשה |
| | מועצת הרשות לשיקום האסיר | 26 | 6 | 19% | |
| משרד החוץ ³⁶ | דירקטוריון חברת "המשקם" | 8 | 4 | 33% | |
| | ישיבת הנהלה | 26 | 5 | 16% | |
| | פורום מנכ"ל | 19 | 5 | 21% | |
| | צוות "חיזבאללה" | 5 | 4 | 44% | |
| | צוות סוריה | 12 | 2 | 14% | |
| | צוות טורקיה – מאבק באנטישמיות | 4 | 4 | 50% | |
| | פורום לבנון | 10 | 4 | 29% | |
| | טריבונל חירי | 7 | 1 | 13% | |
| | צוות התפתחויות מצרים | 13 | 3 | 19% | |
| | פלמר/טומושאט/דיוויס (משפט) | 8 | 1 | 11% | |
| | ליע"ר/אמד"ר | 8 | 3 | 27% | |
| | צוות ייצוא סחורות עזה | 7 | 4 | 36% | |
| | הערכת מודיעין שנתית | 10 | 1 | 9% | |
| | תחקיר אירועי הכרמל | 3 | 1 | 25% | |
| | חיתוך מצב חוף-השנהב | 8 | 2 | 20% | |
| | צוות סודן הצפונית | 7 | 1 | 13% | |
| | צוות דרום סודן | 13 | 4 | 24% | |
| | חיתוך מצב מצרים | 6 | 2 | 25% | |
| | צוות גזפורם | 6 | 4 | 40% | |
| | ישיבת אגף אירו-אסיה | 15 | 7 | 32% | |
| ישיבות אגף קשרי תרבות ומדע | 5 | 14 | 74% | | |

³⁵ אפשרת שרעבי, מרכזת הקשר כנסת-ממשלה במשרד הרווחה והשירותים החברתיים, מכתב, 23 בפברואר 2011.

³⁶ בשל אופי הפעילות של משרד החוץ, נתוני המשרד אינם נוגעים לוועדות ציבוריות אלא לצוותים המוקמים אד-הוק לפי הצורך. שמוליק שלם, לשכת מנכ"ל משרד החוץ, מכתב, 27 בפברואר 2011.



| המשרד | גופים | מספר הגברים | מספר הנשים | שיעור הנשים | הערות |
|--|---|-------------|------------|-------------|---------------|
| משרד המדע והטכנולוגיה ³⁷ | המועצה לקידום נשים במדע | 4 | 5 | 56% | יושבת-ראש אשה |
| | המועצה הלאומית למחקר ולפיתוח (מולמו"פ) | 10 | 6 | 38% | |
| | הוועדה לבחינת מרכזי המו"פ האזוריים | 2 | 4 | 33% | יושבת-ראש אשה |
| משרד התיירות ³⁸ | נציגים בוועדות מחוזיות לתכנון ובנייה | 3 | 5 | 63% | |
| | נציגות במועצה הארצית לתכנון ובנייה | 0 | 1 | 100% | |
| המשרד לקליטת העלייה ³⁹ | לא מונו בשנתיים האחרונות ועדות ציבוריות | | | | |
| משרד התחבורה והבטיחות בדרכים ⁴⁰ | אין ועדות פעילות | | | | |

טבלה 2: נתונים מצרפיים על שיעור הייצוג של נשים בוועדות ציבוריות לפי משרד ממשלתי⁴¹

| משרד | עדכון אחרון | כלל הגופים | מספר הגברים | מספר הנשים | שיעור הנשים |
|--------------------------|-------------|------------|-------------|------------|-------------|
| משרד החינוך | 2008 | 9 | 31 | 36 | 54% |
| המשרד להגנת הסביבה | 2010 | 89 | 87 | 57 | 40% |
| משרד התקשורת | 2008 | 4 | 20 | 12 | 38% |
| המשרד לשירותי דת | 2011 | 12 | 56 | 32 | 36% |
| משרד האוצר | 2008 | 26 | 88 | 50 | 36% |
| משרד הבינוי והשיכון | 2008 | 18 | 74 | 42 | 36% |
| משרד הפנים | 2008 | 45 | 149 | 71 | 32% |
| המשרד לביטחון פנים | 2008 | 3 | 15 | 6 | 29% |
| משרד החקלאות ופיתוח הכפר | 2008 | 82 | 385 | 99 | 20% |
| משרד המשפטים | 2010 | אין מידע | 115 | 27 | 19% |
| משרד התשתיות הלאומיות | 2008 | 16 | 63 | 13 | 17% |
| המשרד לפיתוח הנגב והגליל | 2008 | 4 | 201 | 20 | 9% |
| משרד התרבות והספורט | 2011 | 18 | 94 | 93 | 50% |

³⁷ לשכת מנכ"ל משרד המדע והטכנולוגיה, מכתב, 24 בפברואר 2011.

³⁸ נועז בר ניר, מנכ"ל משרד התיירות, מכתב, 23 בפברואר 2011.

³⁹ אידה בן שטרית, הממונה על מעמד האשה במשרד לקליטת העלייה, מכתב, 28 בפברואר 2011.

⁴⁰ דורית חובב, הממונה על מעמד האשה במשרד התחבורה והבטיחות בדרכים, מכתב, 24 בפברואר 2011.

⁴¹ הרשות לקידום מעמד האשה, יישומו של "ייצוג הולם" לפי סעיף 6 לחוק שיווי זכויות האשה, עדכון לפברואר 2011; התקבל מרותי הורניק, הרשות לקידום מעמד האשה, 24 בפברואר 2011 ו-6 במרס 2011.

