



הכנסת

מרכז המחקר והמידע

**נתונים על תעסוקת נשים בישראל – השוואה בין מחוזות
המרכז למחוזות הפריפריה**

י"ב חשון תשע"ט
21 באוקטובר 2018

כתיבה: מיכל לרר
אישור: אורלי אלמגור לוטן, ראש צוות

הכנסת, מרכז המחקר והמידע

קריית בן-גוריון, ירושלים 9195015

טל': 02 - 6408240 / 1

פקס: 02 - 6496103

www.knesset.gov.il/mmm

תוכן

<u>2</u>	<u>תמצית</u>
	<u>1. רקע 3</u>
<u>5</u>	<u>2. נתוני תעסוקה</u>
5	2.1. נתונים כלליים
9	2.2. אבטלה
<u>10</u>	<u>3. השכלה והשפעתה</u>
14	3.1. מעמד בעבודה
15	3.2. היקף משרה
<u>16</u>	<u>4. שכר</u>
<u>17</u>	<u>5. ניידות לעבודה</u>
<u>20</u>	<u>6. נספחים</u>
20	6.1. נספח א': מעמד בעבודה לפי מין ומחוז, האוכלוסייה היהודית, 2017
21	6.2. נספח ב': היקפי משרה לפי מין ומחוז, האוכלוסייה היהודית, 2017



מסמך זה נכתב לבקשת חברת הכנסת לאה פדידה, ועניינו תעסוקת נשים בפריפריה. המסמך הוא עדכון של מסמך קודם שנכתב בנושא בשנת 2010. במסמך מוצגים נתוני תעסוקה במחוזות השונים בישראל, תוך מתן דגש להבדלים בנתוני התעסוקה בין מחוזות הפריפריה ומחוזות המרכז, בין גברים לנשים ובין יהודים לערבים. כמו כן מובאים במסמך נתונים על רמת ההשכלה של נשים במחוזות השונים והשפעתה על השתלבותן בתעסוקה; נתונים על שכר ונתונים על ניידות לעבודה. יצוין, כי הנתונים אשר מובאים במסמך זה הינם כמותיים ואין בהם כדי להעיד על השתלבותן האיכותית של נשים בתעסוקה.

ככלל, שיעור התעסוקה של נשים בישראל נמוך משיעור התעסוקה של גברים.¹ עם זאת, יש הבדלים בפערים בקרב קבוצות אוכלוסייה שונות. כך למשל, באוכלוסייה היהודית בישראל הצטמצמו מאוד בעשורים האחרונים הפערים בשיעורי התעסוקה בין גברים לנשים.² כיום, חלק ניכר מהפערים בין נשים לגברים נוגעים למאפייני התעסוקה ואיכותה, ובכלל זה תחומי התעסוקה, היקף שעות העבודה השבועיות, רמת השכר ואפשרויות הקידום. לעומת זאת, באוכלוסייה הערבית ניכר כי גם בפן הכמותי עדיין קיימים הבדלים משמעותיים.

מסמך זה בא לבחון האם מעבר להיבט המגדרי וההיבט המגזרי אשר משפיעים על נתוני התעסוקה בישראל, ישנה גם השפעה למיקום הגיאוגרפי – דהיינו מרכז מול פריפריה.

תמצית

מן המסמך עולות, בין היתר, הנקודות הבאות:

- בכל המחוזות בישראל, להוציא יהודה ושומרון, שיעור התעסוקה של נשים נמוך מזה של גברים. בולט במיוחד הוא מחוז צפון, שבו נמצא הפער הגדול ביותר בין שיעורי התעסוקה של גברים (65.9%) ושל נשים (44.7%), פער של 21.2 נקודות האחוז.
- למרות ששיעורי התעסוקה של נשים עדיין נמוכים משל גברים, השוואת נתוני התעסוקה של 2017 לאלו של 2010 מעלה, כי בשנים אלו חלה עלייה לא מבוטלת בשיעור התעסוקה שלהן. השוואת שיעורי השינוי במחוזות השונים מלמדת כי העלייה המתונה ביותר חלה במחוז הכי פריפריאלי – מחוז צפון, ואילו העלייה הגבוהה ביותר חלה במחוז המרכזי ביותר – תל אביב.
- בחינה נפרדת של נתוני התעסוקה של יהודים ושל ערבים מלמדת כי בשני המגזרים שיעור התעסוקה של גברים עולה על זה של נשים, כמעט בכל המחוזות. עם זאת, ניכר כי בכל הנוגע לאוכלוסייה היהודית – הפערים בין שני המינים מצומצמים יחסית; מאידך, בכל הנוגע לאוכלוסייה הערבית הפערים הם גדולים מאוד, ושיעורי התעסוקה של גברים עולים באופן משמעותי על שיעורי התעסוקה של נשים, הן במחוזות מרכזיים והן במחוזות פריפריאליים.
- אשר לשיעורי האבטלה - בשלושת המחוזות המרכזיים יותר שיעורי האבטלה של הנשים נמוכים מאלו של הגברים, ואילו במחוזות הפריפריאליים יותר המצב הוא הפוך. במחוז צפון, הפריפריאלי ביותר, הפער הוא הגדול ביותר - שיעור האבטלה בקרב הגברים הוא - 4.6% ואילו שיעור האבטלה בקרב הנשים הוא 5.6%.
- אחד הגורמים המרכזיים המשפיעים על השתלבות בתעסוקה הוא השכלה. בחינת הנתונים בהקשר זה מעלה כי בכל המחוזות שיעור ההשתתפות של נשים בכוח העבודה עולה עם העלייה

¹ הלשכה המרכזית לסטטיסטיקה, ישראל במספרים ערב ראש השנה תשע"ט, נתונים נבחרים מהלוחות השנתיים 2018, 4 בספטמבר 2018.

² שלי מזרחי-סימון, נשים בישראל: סוגיות מרכזיות – מוגש לוועדה לקידום מעמד האישה ושוויון מגדרי, מסמך לקראת הכנסת ה-20, 31 במאי 2015.



ברמת ההשכלה שלהן. בנוסף, עם העלייה במספר שנות הלימוד, הפער בין שיעור ההשתתפות של נשים ושיעור ההשתתפות של גברים בכוח העבודה מצטמצם, וזאת בכל המחוזות למעט מחוז יהודה ושומרון. מהנתונים עולה כי תרומת ההשכלה להשתתפות בכוח העבודה קיימת בשני המגזרים, אולם היא משמעותית יותר בקרב נשים ערביות. כיום, מספר הנשים הערביות בעלות השכלה על תיכונית עודנו נמוך יחסית. כך בכל המחוזות, מספר הנשים אשר למדו עד 12 שנות לימוד עולה על מספר הנשים אשר למדו 13 שנות לימוד ומעלה. מכאן, שקידום השכלה בקרב נשים ערביות, והגדלת מספר הנשים בעלות השכלה גבוהה, עשוי לשמש ככלי משמעותי לצמצום פערים בתחום התעסוקה.

- אשר למעמד בעבודה – הנתונים מצביעים שהרוב המוחלט של המועסקות הן שכירות, ובהתאמה – רק מיעוט מהמועסקות הן עצמאיות. לא מצאנו בהקשר זה הבדלים משמעותיים בין המחוזות: שיעור העצמאיות הנמוך ביותר מכלל המועסקות נמצא במחוז דרום (6.2%) ואילו השיעור הגבוה ביותר נמצא במחוז תל-אביב (10%).
- בכל הנוגע להיקפי משרה – הנתונים במסמך מראים כי בכל המחוזות שיעור הגברים העובדים בהיקף מלא עולה על שיעור הנשים העובדות בהיקף מלא. לצד זאת יצוין, כי במרבית המחוזות, שיעור הנשים אשר עובדות בהיקף מלא הוא גבוה ועומד על כ- 70%.
- אשר לשכר – מהנתונים עולה כי שכרן הממוצע (ברוטו) של נשים במחוזות המרכז ותל אביב גבוה באופן משמעותי מיתר המחוזות. עם זאת, שכרם של הגברים במחוזות אלה גבוה באופן משמעותי משכרן של נשים: הפער בין שכר הגברים ושכר הנשים עומד במחוז המרכז על 5,111 ש"ח (פער של כ-37%) והפער בין שכר הגברים ושכר הנשים במחוז תל אביב עומד על 5,704 ש"ח (פער של כ-40%).

1. רקע

נתוני התעסוקה אשר מובאים במסמך זה מקורם בסקר כוח-אדם שעורכת הלשכה המרכזית לסטטיסטיקה (להלן: הלמ"ס). נתונים אלה נשענים על ההגדרות הבאות בכל הנוגע לכוח העבודה:³ **כוח העבודה האזרחי** – בני 15 או יותר אשר מועסקים או חיפשו עבודה באופן פעיל בארבעת השבועות שקדמו לסקר (גם אם אינם מועסקים); **שיעור ההשתתפות בכוח העבודה** – שיעור האנשים השייכים לכוח העבודה בכלל האנשים בגיל העבודה (מעל גיל 15) בקבוצת אוכלוסייה מוגדרת; **מועסקים** – אנשים שעבדו שעה אחת בשבוע לפחות לפני הסקר; **שיעור האבטלה** – שיעור הבלתי מועסקים בכוח העבודה.

אשר למונח **פריפריה** – הרי שזה טומן בחובו הן משמעות גיאוגרפית והן משמעות חברתית. מסמך זה מתמקד במשמעות הגיאוגרפית של המונח, ועושה שימוש בהגדרת הלשכה המרכזית לסטטיסטיקה לפיה **אזור פריפריאלי הוא אזור מרוחק מאפשרויות (כגון שווקים, מקומות תעסוקה ושירותי בריאות), מפעילויות (כגון עבודה, לימודים, קניות ופנאי), או מנכסים הקיימים בכל האזורים, כולל האזור עצמו.**⁴

³ הלשכה המרכזית לסטטיסטיקה, [סקר כוח אדם: הגדרות](#) סיווגים והסברים, תאריך כניסה: 15 באוקטובר 2018

⁴ הלשכה המרכזית לסטטיסטיקה, [מדד הפריפריאליות של ישובים ושל רשויות מקומיות 2015](#), הודעה לתקשורת, 16 בנובמבר, 2017.



בהתאם להגדרה זו, נבנה בלמ"ס **מדד הפריפריאליות**, המדרג את היישובים והרשויות המקומיות בישראל על הטווח שבין הפריפריאלי ביותר (1) למרכזי ביותר (10).⁵ להלן הדירוג המלא של המדד:

- **רשויות פריפריאליות מאוד**: אשכולות 1,2,3
- **רשויות פריפריאליות**: אשכול 4
- **רשויות ברמת פריפריאליות בינונית**: אשכולות 5,6
- **רשויות מרכזיות**: אשכול 7
- **רשויות מרכזיות מאוד**: אשכולות 8,9,10

על פי המדד, 10 הרשויות המקומיות הפריפריאליות ביותר בישראל הן: אילת, מועצה אזורית חבל אילות, מועצה אזורית הערבה התיכונה, מגידל שמס, עין קנייא, מסעדה, בוקעאתא, מצפה רמון, עג'ר ומטולה. 10 הרשויות המקומיות המרכזיות ביותר בישראל הן: רמת גן, תל אביב-יפו, גבעתיים, בני ברק, גבעת שמואל, חולון, מועצה אזורית אפעל, קריית אונו, פתח תקווה ובת-ים.

מרכז המחקר והמידע של הכנסת פנה ללמ"ס בבקשה לקבל את נתוני התעסוקה של נשים ברמת הרשות המקומית. זאת, במטרה לבדוק את הפערים בין נשים וגברים ברשויות המדורגות נמוך על מדד הפריפריאליות לעומת הפערים ברשויות המדורגות גבוה על המדד. עם זאת, נתוני התעסוקה המלאים קיימים בלמ"ס רק ברמת המחוז והנפה.⁶ משכך, הנתונים במסמך זה יוצגו באופן זה, בדגש על נתונים ברמת המחוז.

הטבלה הבאה מציגה את שבעת המחוזות במדינת ישראל על פי הפרמטרים האלה: שטח, אוכלוסייה ושיעור האוכלוסייה היהודית מתוכה. הצגת שיעור האוכלוסייה היהודית נעשית בשל ההבדלים הקיימים בנתוני התעסוקה בין האוכלוסייה היהודית והאוכלוסייה הערבית, כפי שיודגם בהמשך המסמך. כפי שניתן לראות להלן, המחוז המרכזי ביותר בישראל הוא מחוז תל אביב והמחוז הפריפריאלי ביותר הוא מחוז צפון. להלן דירוג כלל המחוזות על פי המדד, מהפריפריאלי ביותר ועד המרכזי ביותר: דרום, צפון, יהודה ושומרון, חיפה, מרכז, ירושלים ותל אביב. יצוין, כי במחוז דרום נמצאת השונות הגדולה ביותר בכל הנוגע לדירוג הרשויות הכלולות בו, על פני המדד.

⁵ ערך המדד מחושב כסכום משוקלל של שני מרכיבים: נגישות פוטנציאלית - במשקל של 2/3, וקרבה לגבול מחוז תל אביב - במשקל של 1/3. מרכיב הנגישות הפוטנציאלית מבטא את קרבת היישוב לכל אחד מכלל היישובים משוקלל בגודל האוכלוסייה שלהם, כאשר גודל האוכלוסייה מעיד על עוצמת האפשרויות, הפעילויות והנכסים ביישוב. מרכיב הקרבה לגבול מחוז תל אביב מבטא את המבנה של מדינת ישראל כאשר מחוז תל אביב מהווה מרכז כלכלי ועסקי של המדינה. להרחבה אודות המדד ראו בנייר העמדה הבא של הלשכה המרכזית לסטטיסטיקה: [מדד פריפריאליות של רשויות מקומיות בישראל](#), יוני 2009.

⁶ מרק פלדמן, ראש תחום תעסוקה בלמ"ס, שיחת טלפון בתאריך 12 בספטמבר 2018. יצוין כי לדבריו, נתוני התעסוקה ברמת היישוב קיימים רק עבור אותם יישובים בהם מתגוררים 100,000 איש ומעלה.



טבלה 1: מחוזות בישראל - שטח, אוכלוסיית המחוז, שיעור האוכלוסייה היהודית ואפיון לפי מדד

פריפריאליות, 2017⁷

מחוז	שטח (קמ"ר)	אוכלוסייה	שיעור האוכלוסייה היהודית	אפיון אוכלוסיית המחוז על פני מדד הפריפריאליות
צפון	4,473	1,413,500	46.3%	74% מאוכלוסיית המחוז מתגוררת ברשויות המדורגות בין פריפריאליות מאוד לפריפריאליות
דרום	14,185	1,258,200	80%	41% מאוכלוסיית המחוז מתגוררת ברשויות המדורגות כפריפריאליות מאוד עד פריפריאליות 40% מאוכלוסיית המחוז מתגוררת ברשויות המדורגות כבינוניות 19% מאוכלוסיית המחוז מתגוררת ברשויות המדורגות כמרכזיות
יהודה ושומרון ⁸	---	406,300	100%	93% מאוכלוסיית המחוז מתגוררת ברשויות ברמת פריפריאליות בינונית
חיפה	866	1,005,100	74.4%	99% מאוכלוסיית המחוז מתגוררת ברשויות המדורגות כבינוניות
מרכז	1,294	2,136,700	92%	73% מאוכלוסיית המחוז מתגוררת ברשויות המדורגות בין מרכזיות למרכזיות מאוד
ירושלים ⁹	653	1,096,100	70%	82% מאוכלוסיית המחוז מתגוררת ברשויות המדורגות כמרכזיות מאוד
תל אביב	172	1,397,400	98.5%	100% מאוכלוסיית המחוז מתגוררת ברשויות המדורגות כמרכזיות מאוד

2. נתוני תעסוקה

2.1 נתונים כלליים

בשנת 2017, שיעור התעסוקה של בני 15 ומעלה בכלל האוכלוסייה בישראל עמד על 61.3%. בתוך כך, שיעור התעסוקה של הגברים עמד על 66.1% ושיעור התעסוקה של הנשים עמד על 56.7%.

להלן ריכוז נתונים על מצב התעסוקה של נשים וגברים בכלל האוכלוסייה, בפילוח לפי מחוזות. יצוין, כי המחוזות בטבלה זו ובטבלאות המופיעות בהמשך המסמך מסודרות לפי סדר פריפריאליות עולה (כלומר – בחלקן העליון של הטבלאות מופיעים המחוזות הפריפריאליים ביותר, ובחלקן התחתון מופיעים המחוזות המרכזיים ביותר). לאחר חלק זה יוצגו הנתונים בחלוקה מגזרית – עבור האוכלוסייה היהודית ועבור האוכלוסייה הערבית. יודגש, כי הנתונים לגבי אזור יהודה ושומרון מתייחסים רק לאוכלוסייה היהודית החיה באזור.

⁷ הלשכה המרכזית לסטטיסטיקה, [אוכלוסייה לפי קבוצת אוכלוסייה, דת, גיל ומין, מחוז ונפה, 2017](#)

⁸ הנתונים מתייחסים רק לאוכלוסייה היהודית המתגוררת במחוז יהודה ושומרון.

⁹ כולל את אוכלוסיית מזרח ירושלים



טבלה 2: נתוני תעסוקה לפי מין ומחוז – כלל האוכלוסייה, 2017¹⁰

מחוז	שיעור ההשתתפות בכוח העבודה		שיעור האבטלה		שיעור המועסקים בכלל האוכלוסייה	
	גברים	נשים	גברים	נשים	גברים	נשים
צפון	68.6%	47.7%	4.1%	6.4%	65.9%	44.7%
דרום	66.3%	56.7%	4.3%	5%	63.4%	53.8%
יהודה ושומרון	66.3%	72.7%	3.2%	3.8%	64.1%	69.9%
חיפה	69%	56.3%	4.6%	4.9%	65.8%	53.5%
מרכז	73.2%	66.6%	3.6%	3.4%	70.6%	64.4%
ירושלים	60.8%	49.9%	5.1%	5%	57.6%	47.4%
תל אביב	71.3%	66.9%	4.1%	3.2%	68.4%	64.7%

מהטבלה עולים הממצאים הבאים:

- בכל המחוזות, להוציא את מחוז יהודה ושומרון, שיעור התעסוקה של נשים נמוך מזה של גברים.
- במחוז צפון נמצא הפער הגדול ביותר בין שיעורי התעסוקה של גברים (65.9%) ושל נשים (44.7%) - פער של 21.2 נקודות האחוז. במחוז צפון נמצא גם הפער הגדול ביותר בשיעור האבטלה בין גברים לבין נשים: כאשר בעוד שיעור האבטלה של גברים עומד על 4.1%, שיעור האבטלה של נשים עומד על 6.4% - הגבוה ביותר מבין כל המחוזות. יוזכר, כי לפי מדד הפריפריאליות של הלמ"ס, 74% מהאוכלוסייה במחוז צפון מתגוררת ברשויות המדורגות כפריפריאליות מאוד או פריפריאליות.
- כאמור, **מחוז יהודה ושומרון** הוא היחיד שבו שיעור תעסוקת הנשים עולה על זה של הגברים: 69.9% ו-64.1%, בהתאמה. אחריו, המחוז שבו הפער בין שיעורי התעסוקה של נשים וגברים הוא המצומצם ביותר הוא מחוז תל אביב: בעוד שיעור התעסוקה של גברים עומד על 68.4%, שיעור התעסוקה של נשים עומד על 64.7%. בהקשר זה יצוין, כי שיעור האבטלה של נשים במחוז תל-אביב נמוך מזה של גברים: 3.2% ו-4.1%, בהתאמה.

השוואת שיעורי התעסוקה של נשים בשנת 2017 לשיעורי התעסוקה של נשים בשנת 2010 מעלה כי בכל המחוזות חלה עלייה בשיעור זה. ראו הטבלה להלן.

¹⁰ מרב פסטרנק – סגנית ראש תחום סטטיסטיקה של עבודה, מענה על בקשת מידע של מרכז המחקר והמידע, 20 בספטמבר 2018.



טבלה 3: השוואת נתוני התעסוקה של נשים וגברים בשנים 2010 ו-2017¹¹

מחוז	שיעורי הגברים המועסקים 2010	שיעור הנשים המועסקות 2010	שיעור הגברים המועסקים 2017	שיעור הנשים המועסקות 2017	השינוי בין שיעור הנשים המועסקות ב-2010 לעומת 2017 (בנקודות האחוז)
צפון	59%	38.1%	65.9%	44.7%	+6.6%
דרום	55.8%	44.7%	63.4%	53.8%	+9.1%
יהודה ושומרון	56%	61%	64.1%	69.9%	+8.9%
חיפה	57.1%	44.8%	65.8%	53.5%	+8.7%
מרכז	62.7%	56.3%	70.6%	64.4%	+8.1%
ירושלים	48.7%	37.9%	57.6%	47.4%	+9.5%
תל אביב	61.6%	54.2%	68.4%	64.7%	+10.5%

- מהטבלה לעיל עולה, כי שיעור הנשים המועסקות עלה בכל המחוזות במהלך השנים האחרונות.¹² העלייה המתונה ביותר חלה במחוז הכי פריפריאלי – מחוז צפון, והעלייה הגבוהה ביותר חלה במחוז המרכזי ביותר – תל אביב.
- במרבית המחוזות הפערים בשיעורי התעסוקה בין גברים ונשים הצטמצמו במהלך השנים. שונים בהקשר זה הם מחוז צפון, שבו הפער עלה ב-0.3 נקודות האחוז, מחוז יהודה ושומרון, שבו לכתחילה שיעורי התעסוקה של נשים היו גבוהים מאלה של גברים, ומחוז חיפה שבו הפער נשאר זהה.
- הרכב האוכלוסייה במחוזות השונים, בפרט ההרכב המגזרי, משפיע על נתוני התעסוקה והפערים בין גברים לנשים. כך למשל במחוז צפון, שבו נמצאו הפערים הגדולים ביותר בין שני המינים, יותר ממחצית האוכלוסייה היא ערבית. שתי הטבלאות הבאות משוות את נתוני התעסוקה בין גברים לנשים, בכל אחד מהמגזרים.

¹¹ נתוני 2010 לקוחים מתוך מסמך קודם בנושא: אורלי אלמגור לוטן, תעסוקת נשים בפריפריה, 29 באוקטובר, 2010.

¹² מבירור מול הלשכה המרכזית לסטטיסטיקה, לא חל שינוי בשטח המחוזות בעשור האחרון.



טבלה 4: נתוני תעסוקה לפי מין ומחוז – האוכלוסייה היהודית, 2017¹³

שיעור המועסקים בכלל האוכלוסייה		שיעור האבטלה		שיעור ההשתתפות בכוח העבודה		מחוז
נשים	גברים	נשים	גברים	נשים	גברים	
61.6%	69.7%	5.6%	4.6%	65.3%	73.1%	צפון
60.6%	66.6%	4.9%	4.3%	63.8%	69.5%	דרום
69.8%	64.1%	3.8%	3.1%	72.6%	66.1%	יהודה ושומרון
59.2%	66.5%	5.1%	4.6%	62.3%	69.7%	חיפה
66.1%	70.9%	3.5%	3.7%	68.5%	73.6%	מרכז
59.4%	55.2%	4.5%	5.3%	62.2%	58.3%	ירושלים
63.9%	67.9%	3.3%	4.1%	66.1%	70.8%	תל אביב

- מבחינת שיעורי התעסוקה של נשים יהודיות במחוזות השונים עולה, כי במחוז יהודה ושומרון ובמחוז מרכז שיעורי התעסוקה שלהן עולים רק במעט על שיעורי התעסוקה במחוזות האחרים. עם זאת נראה, כי לא ניתן להצביע על מגמה ברורה של פער בין המחוזות המרכזים יותר לבין המחוזות הפריפריאליים יותר.
- עוד עולה מהטבלה, כי גם כאשר בוחנים רק את האוכלוסייה היהודית, במרבית המחוזות שיעור התעסוקה של גברים עולה על זה של נשים. עם זאת ניכר, כי פערים אלה מצטמצמים במידה משמעותית. במחוז צפון, שבו הפער בין תעסוקת גברים לנשים בקרב כלל האוכלוסייה הוא 21.2% (כמפורט בטבלה שלעיל), הפער בקרב האוכלוסייה היהודית עומד על 8.1%. בהקשר זה יצוין במיוחד מחוז ירושלים, שבו היחס בין נתוני תעסוקת הנשים והגברים הוא הפוך: בעוד שיעור התעסוקה של גברים עומד על 55.2%, שיעור התעסוקה של נשים עומד על 59.4%. הבדל זה יכול להיות מוסבר, לפחות בחלקו, בשיעור החרדים המתגוררים במחוז זה, היות ששיעור התעסוקה של הנשים החרדיות (64.8%) גבוה מזה של הגברים החרדים (35.2%)¹⁴.
- בכל הנוגע לנתוני האבטלה ניתן ללמוד מהטבלה, כי שיעורי האבטלה של נשים דומים לאלה של גברים ובמחוזות המרכזיים - ירושלים, מרכז ותל אביב - אף נמוכים מהם.

¹³ מרב פסטרנק – סגנית ראש תחום סטטיסטיקה של עבודה, מענה על בקשת מידע של מרכז המחקר והמידע, 20 בספטמבר 2018.

¹⁴ הלשכה המרכזית לסטטיסטיקה, אוכלוסיות מיוחדות – נתונים לפי מחוזות וקבוצות אוכלוסייה, 2015. ההגדרה של חרדים מבוססת על הגדרה עצמית של הנשאל.



טבלה 5: נתוני תעסוקה לפי מין ומחוז – האוכלוסייה הערבית, 2017¹⁵

שיעור המועסקים בכלל האוכלוסייה		שיעור האבטלה		שיעור ההשתתפות בכוח העבודה		מחוז
נשים	גברים	נשים	גברים	נשים	גברים	
28.5%	62.3%	8.1%	3.5%	31%	64.6%	צפון
15.7%	43.8%	5.9%	4.7%	16.7%	45.9%	דרום
31.3%	62.5%	5.4%	4.7%	33%	65.6%	חיפה
33.5%	62.3%	3.5%	3%	34.8%	64.2%	מרכז
19.8%	62.3%	8.4%	5%	21.6%	65.6%	ירושלים
53.5%	73.6%	--	16--	58.8%	76.9%	תל אביב

- מהטבלה עולה, כי כאשר בוחנים רק את האוכלוסייה הערבית, שיעורי התעסוקה של גברים עולים באופן משמעותי על שיעורי התעסוקה של נשים, הן במחוזות מרכזיים והן במחוזות פריפריאליים. בתוך כך יצוין, כי במחוז ירושלים נמצא הפער הגדול ביותר – 42.5 נקודות האחוז (62.3% מהגברים במחוז מועסקים לעומת 19.8% מהנשים).
- ככלל יצוין, כי שיעורי התעסוקה של נשים ערביות הינם נמוכים מאוד. לעניין זה, יוצא דופן ביחס ליתר המחוזות הוא מחוז תל אביב, שבו שיעור תעסוקת הנשים הערביות גבוה יחסית ועומד על 53.5%. במחוז תל אביב, בהשוואה ליתר המחוזות, גם נמצא הפער הקטן ביותר בין שיעור תעסוקת הגברים ושיעור תעסוקת הנשים, פער אשר עומד על 20.1 נקודות האחוז. אשר ליתר המחוזות (דרום, צפון, מרכז וחיפה) ממוצע הפער בין שיעור התעסוקה של גברים ונשים בכל עומד על 30.5 נקודות האחוז.

2.2. אבטלה

שיעור האבטלה (או שיעור הבלתי מועסקים) מבטא את סך האנשים אשר לא עובדים אולם מחפשים עבודה באופן פעיל.¹⁷ בשנת 2017 עמד שיעור האבטלה בכלל האוכלוסייה בישראל על 4.2%. בתוך כך, שיעור

¹⁵ מרב פסטרנק – סגנית ראש תחום סטטיסטיקה של עבודה, מענה על בקשת מידע של מרכז המחקר והמידע, 20 בספטמבר 2018. יצוין כי האוכלוסייה הערבית כוללת דרוזים וצ'רקסים.

¹⁶ על פי הלמ"ס, נתונים אלה אינם יודעים או שאינם נתונים לפרסום.

¹⁷ נתוני האבטלה לקוחים מתוך סקר כוח אדם שעורך הלמ"ס כאשר שיעור הבלתי מועסקים מוגדר כסך האנשים אשר לא עבדו כלל (אפילו שעה אחת בשבוע הקובע) אך חיפשו עבודה באופן פעיל בארבעת השבועות שקדמו לפקידתם בסקר על ידי רישום בלשכת עבודה של שירות התעסוקה, על ידי פנייה אישית או בכתב למעסיק או בדרכים אחרות, והיו יכולים להתחיל לעבוד בשבוע הקובע אילו הוצעה להם עבודה מתאימה. יצוין כי אדם שלא היה זמין לעבודה בשבוע הקובע בשל מחלה או מילואים ייחשב בלתי מועסק.



האבטלה בקרב האוכלוסייה היהודית עמד על 4.1% (4.2% בקרב גברים ו-4.1% בקרב נשים) ובקרב האוכלוסייה הערבית - על 5% (4% בקרב גברים – 7% בקרב נשים).

להלן ריכוז נתונים על שיעורי האבטלה של נשים וגברים, בפילוח לפי מגזר ומחוז. כאמור לעיל, ההפרדה בין האוכלוסייה היהודית לאוכלוסייה הערבית, נעשית נוכח ההבדלים המשמעותיים הקיימים בנושא זה בין נתוני התעסוקה, ובפרט תעסוקת הנשים, בשתי האוכלוסיות.

טבלה 6: שיעורי האבטלה באוכלוסייה היהודית ובאוכלוסייה הערבית, לפי מין¹⁸

מחוז	שיעורי אבטלה – האוכלוסייה היהודית		שיעורי אבטלה – האוכלוסייה הערבית	
	גברים	נשים	גברים	נשים
צפון	4.6%	5.6%	3.5%	8.1%
דרום	4.3%	4.9%	4.7%	5.9%
יהודה ושומרון	3.1%	3.8%	--	--
חיפה	4.6%	5.1%	4.7%	5.4%
מרכז	3.7%	3.5%	3%	3.5%
ירושלים	5.3%	4.5%	5%	8.4%
תל אביב	4.1%	3.3%	¹⁹ --	--

מהטבלה עולה כי בכל הנוגע לאוכלוסייה היהודית, בשלושת המחוזות המרכזיים יותר, שיעורי האבטלה של הנשים נמוכים מאלו של הגברים, ואילו במחוזות הפריפריאליים יותר – המצב הוא הפוך. במחוז הפריפריאלי ביותר, מחוז צפון, הפער הוא הגבוה ביותר – שיעור האבטלה בקרב הגברים הוא 4.6% ואילו שיעור האבטלה בקרב הנשים הוא 5.6%. אשר לאוכלוסייה הערבית – שיעורי האבטלה של הנשים עולים על שיעורי האבטלה של הגברים, וזאת בכל המחוזות.

3. השכלה והשפעתה

מחקרים רבים מצביעים על כך ששיעור ההשתתפות בכוח העבודה מושפע במידה רבה מרמת ההשכלה של האוכלוסייה בגילאי העבודה: ככלל, ככל שרמת ההשכלה עולה, כך גם גדל הסיכוי להשתלב בתעסוקה.²⁰

¹⁸ מרב פסטרנק – סגנית ראש תחום סטטיסטיקה של עבודה, מענה על בקשת מידע של מרכז המחקר והמידע, 20 בספטמבר 2018.

¹⁹ המדובר בנתונים לא יודעים או שאינם נתונים לפרסום.

²⁰ ראו לדוגמה: בנק ישראל, דו"ח שנתי: [השפעת ההשכלה על שיעור ההשתתפות בכוח העבודה בישראל](#), 2012.



חלק זה יסקור את שיעורי ההשתתפות של נשים בכוח העבודה במחוזות השונים, לפי רמת ההשכלה, הנמדדת כאן לפי מספר שנות לימוד.

טבלה 8: שיעור ההשתתפות בכוח העבודה של בני 15 ומעלה לפי מין, שנות לימוד ומחוז – כלל

האוכלוסייה, 2017²¹

מס' שנות לימוד	0-8		9-12		13-15		+16	
	גברים	נשים	גברים	נשים	גברים	נשים	גברים	נשים
צפון	36.9%	8.3%	67.7%	39.5%	76.8%	61.9%	82.5%	78.8%
דרום	34.4%	12.6%	64.2%	53.3%	74.3%	65.7%	76.3%	80.3%
יהודה ושומרון	--	--	61.0%	58.2%	72.2%	75.7%	67.9%	87.0%
חיפה	30.4%	14.3%	66.2%	48.6%	73.3%	61.8%	81.2%	78.0%
מרכז	35.6%	18.9%	68.6%	60.1%	78.1%	71.6%	84.3%	82.0%
ירושלים	51.5%	11.3%	60.8%	36.6%	64.7%	57.8%	60.9%	70.9%
תל אביב	37.7%	19.2%	68.7%	59.5%	75.9%	71.7%	76.9%	81.4%

מהטבלה עולה, כי בכל המחוזות שיעור ההשתתפות של נשים בכוח העבודה עולה עם העלייה ברמת ההשכלה שלהן. בנוסף, עם העלייה במספר שנות הלימוד, הפער בין שיעור ההשתתפות של נשים ושיעור ההשתתפות של גברים בכוח העבודה מצטמצם, וזאת בכל המחוזות למעט מחוז יהודה ושומרון.

בטבלאות הבאות מוצגים שיעורי ההשתתפות של הנשים היהודיות בכוח העבודה כתלות במספר שנות הלימוד, בהשוואה לשיעור ההשתתפות של הנשים הערביות בכוח העבודה כתלות במספר שנות הלימוד.

טבלה 9: שיעור ההשתתפות בכוח העבודה של בני 15 ומעלה לפי מין, שנות לימוד ומחוז – האוכלוסייה

היהודית, 2017²²

מס' שנות לימוד	0-8		9-12		13-15		+16	
	גברים	נשים	גברים	נשים	גברים	נשים	גברים	נשים
צפון	29.4%	12.7%	69.8%	58.9%	79.5%	70.6%	81.9%	81.4%
דרום	36.4%	19.3%	67.5%	60%	75%	67.3%	75.4%	80.8%
יהודה ושומרון	--	--	60.8%	58%	72.2%	75.6%	67.7%	86.9%

²¹ מרב פסטרנק – סגנית ראש תחום סטטיסטיקה של עבודה, מענה על בקשת מידע של מרכז המחקר והמידע, 20 בספטמבר 2018.

²² ש.ם.



הכנסת

מרכז המחקר והמידע

+16		13-15		9-12		0-8		מס' שנות לימוד
נשים	גברים	נשים	גברים	נשים	גברים	נשים	גברים	
78.7%	80.2%	63.1%	73%	56.4%	65.5%	16.4%	23.2%	חיפה
82.2%	84.4%	72.1%	78.2%	62.7%	68.6%	19.7%	32.6%	מרכז
75.9%	58.9%	65.9%	65%	51.5%	56.5%	18.7%	33.7%	ירושלים
81.5%	77%	71.4%	75.4%	85.3%	67.6%	16.6%	34.9%	תל אביב

מהטבלה עולים הממצאים הבאים:

- כמו באוכלוסייה הכללית, גם בבדיקה בקרב הנשים היהודיות עולה כי עם העלייה במספר שנות הלימוד שיעור ההשתתפות בכוח העבודה עולה. בהקשר זה יצוין, כי בכל המחוזות, למעט מחוז דרום, מספר הנשים היהודיות אשר למדו 13 שנות לימוד ומעלה עולה על מספר הנשים אשר למדו עד 12 שנות לימוד. כלומר, כמעט בכל המחוזות לרוב הנשים יש השכלה על-תיכונית כלשהי.
- כמו כן, להוציא הקבוצה של 0-8 שנות לימוד, עם העלייה במספר שנות הלימוד - הפערים בין המחוזות בכל הנוגע לשיעור השתתפות של נשים בכוח העבודה מצטמצם.
- אשר להבדלים בשיעורי ההשתתפות בכוח העבודה בין גברים לנשים, ניכר כי בקטגוריה של 16 שנות לימוד ומעלה, הפערים בין שני המינים מצטמצמים ובחלק מהמחוזות אף מראים מגמה הפוכה. כך למשל במחוזות ירושלים, תל אביב, דרום ויהודה ושומרון שיעור ההשתתפות בכוח העבודה של נשים בעלות השכלה של 16 שנים או יותר עולה על זה של גברים.

טבלה 10: שיעור ההשתתפות בכוח העבודה של בני 15 ומעלה לפי מין, שנות לימוד ומחוז –

האוכלוסייה הערבית, 2017²³

+16		13-15		9-12		0-8		מס' שנות לימוד
נשים	גברים	נשים	גברים	נשים	גברים	נשים	גברים	
75.5%	84%	45.1%	71%	25%	66.1%	7.1%	38.4%	צפון
82%	89.3%	25.8%	41.7%	11.9%	47.8%	4.9%	29%	דרום
72.5%	86.7%	50.8%	70.6%	26.2%	67.1%	10.1%	35.8%	חיפה
75.7%	82.2%	43.2%	59.5%	29.3%	66.1%	10.1%	43.5%	מרכז
54.2%	72.3%	24.2%	63.6%	11.4%	66.1%	5.3%	59.2%	ירושלים
--	--	--	87.1%	56.6%	72.1%	--	--	תל אביב

²³ מרב פסטרנק – סגנית ראש תחום סטטיסטיקה של עבודה, מענה על בקשת מידע של מרכז המחקר והמידע, 20 בספטמבר 2018.

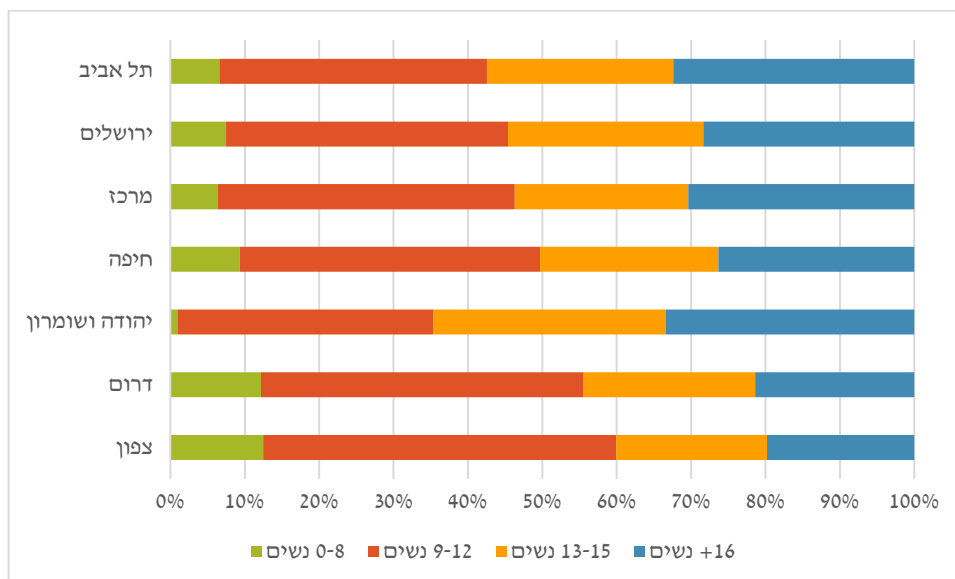


- מהטבלה לעיל עולה, כי גם בקרב הנשים הערביות, שיעור ההשתתפות בכוח העבודה עולה עם העלייה במספר שנות הלימוד.
- יתר על כן, נראה כי תרומת ההשכלה להשתתפות בכוח העבודה היא אף משמעותית יותר בקרב נשים ערביות, בהשוואה לנשים היהודיות.
- באשר להבדלים בין המחוזות השונים יצוין כי בכל הנוגע לשיעור ההשתתפות בכוח העבודה של נשים בעלות 16 שנות לימוד ומעלה - לא ניכרים הבדלים בין מחוזות הפריפריה והמרכז. אשר ליתר קטגוריות שנות הלימוד – לא ניתן להצביע על מגמה חד כיוונית.

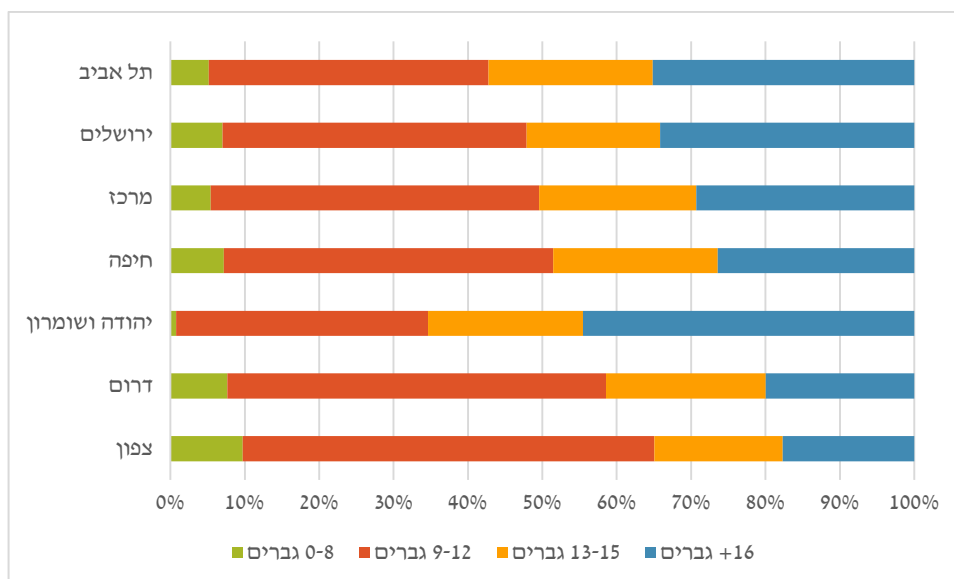
ככלל, עם העלייה במספר שנות הלימוד, עולה שיעור התעסוקה של נשים ומצטמצמים הפערים בין גברים לנשים. הדבר מלמד כי רכישת השכלה במגזר הערבי עשויה לשמש ככלי משמעותי לצמצום פערים בתחום התעסוקה. עם זאת, מספר הנשים הערביות בעלות השכלה על תיכונית עודנו נמוך יחסית. כך בכל המחוזות, מספר הנשים אשר למדו עד 12 שנות לימוד עולה על מספר הנשים אשר למדו 13 שנות לימוד ומעלה. כפי שצוין לעיל, בקרב האוכלוסייה היהודית המגמה היא הפוכה.

התרשימים הבאים מדגימים את התפלגות שנות ההשכלה במכל מחוז, בקרב נשים ובקרב גברים.

תרשים 1: התפלגות שנות ההשכלה בקרב נשים על פני המחוזות השונים, 2017



תרשים 2: התפלגות שנות השלכה בקרב גברים על פני המחוזות השונים, 2017



משני התרשימים לעיל עולה, כי להוציא את מחוז יהודה ושומרון, במחוזות הפריפריאליים למרבית הגברים והנשים השכלה של עד 12 שנות לימוד. באשר למחוזות מרכזיים יותר ניתן לצפות במגמה הפוכה, כאשר למרבית הנשים והגברים השכלה של 13 שנות לימוד ומעלה.

היבטים נוספים באפיון התעסוקה של נשים נוגעים למעמד בעבודה כשכירה או כעצמאית ולהיקף המשרה – עבודה במשרה חלקית או מלאה. פרק זה מביא מידע בנושאים אלו, תוך השוואת נתוני הנשים לאלה של הגברים, במחוזות השונים.

3.1 מעמד בעבודה

בשנת 2017, 87.5% מסך המועסקים בישראל עבדו במעמד של שכירים, 11.8% עבדו במעמד של עצמאים והיתר במעמד "אחר".²⁴ בתוך כך, נשים הן 49% מכלל השכירים (גברים ונשים) ו-33.7% מכלל העצמאים. להלן פילוח הנתונים של נשים וגברים לפי מחוזות ולפי שלושת הקטגוריות של מעמד בעבודה.

²⁴ במעמד אחר הכוונה לחברי קואופרטיב, חברי קיבוץ ובני משפחה ללא תשלום.



טבלה 11: מעמד בעבודה של מועסקים, לפי מין ומחוז, 2017²⁵

מעמד בעבודה	שכירים		עצמאים		אחר	
	גברים	נשים	גברים	נשים	גברים	נשים
צפון	85%	90.5%	13%	6.9%	2%	2.6%
דרום	87.6%	93%	11.3%	6.2%	1.1%	0.8%
יהודה ושומרון	86%	90%	14%	10%	--	--
חיפה	85.6%	91.1%	13.7%	8%	0.7%	0.9%
המרכז	84.2%	90.8%	15.6%	9%	0.2%	0.2%
ירושלים	87.3%	92%	12.4%	8%	0.3%	--
תל אביב	80%	90%	20%	10%	--	--

מהטבלה לעיל עולה, כי שיעור המועסקות שהן שכירות עולה על שיעור המועסקים שהם שכירים ובהתאם, שיעור המועסקים שהם עצמאים עולה על שיעור המועסקות שהן עצמאיות. בכל הנוגע לפילוח מעמד הנשים בעבודה בין שכירות לעצמאיות – ניכר כי אין הבדלים גדולים בין המחוזות. בעוד שיעור הנשים השכירות עומד על כ-90% בכל המחוזות, שיעור הנשים העצמאיות נע בין 6.2% (במחוז דרום) ל-10% (במחוז תל-אביב). במילים אחרות, יש שונות בין המחוזות ביחס לשיעור העצמאיות לעומת שיעור העצמאיים, אולם לא ניתן ניכר הבדל ברור בין מרכז ופריפריה בהקשר זה.

כאשר בוחנים את המעמד בעבודה של נשים תוך הבחנה בין האוכלוסייה היהודית לאוכלוסייה הערבית עולה, כי בקרב האוכלוסייה היהודית יש חלוקה דומה לזו של כלל האוכלוסייה. כלומר, שיעור השכירות עולה על שיעור השכירים ושיעור העצמאיים עולה על שיעור העצמאיות. אשר לאוכלוסייה הערבית – כמעט ואין נשים עצמאיות. לפירוט הנתונים [ראו נספח א](#).

3.2. היקף משרה²⁶

בשנת 2017, 78% מסך המועסקים בישראל עבדו בהיקף מלא בדרך כלל ו-22% עבדו בהיקף חלקי. בתוך כך, מתוך אוכלוסיית הגברים המועסקים - 87% עבדו בהיקף מלא בדרך כלל ו-13% עבדו בהיקף חלקי. מבין המועסקות - 68.2% עבדו בהיקף מלא ו-31.8% עבדו בהיקף חלקי. כלומר, שיעור המועסקות העובדות במשרה חלקית הוא יותר מכפול משיעור המועסקים העובדים במשרה חלקית. להלן פילוח הנתונים ברמה המחוזית.

²⁵ מרב פסטרנק – סגנית ראש תחום סטטיסטיקה של עבודה, מענה על בקשת מידע של מרכז המחקר והמידע, 20 בספטמבר 2018.

²⁶ לפי הגדרות סקר כוח אדם של הלשכה המרכזית לסטטיסטיקה – עובד במשרה מלאה הוא מי שעובד 35 שעות ומעלה בשבוע. עובד במשרה חלקית הוא מי שעבדו בין שעה ל-34 שעות בשבוע.



טבלה 12: היקפי משרה לפי מין ומחוז, 2017²⁷

היקף חלקי בדרך כלל		היקף מלא בדרך כלל		היקף משרה
נשים	גברים	נשים	גברים	
29.8%	9.8%	70.2%	90.2%	צפון
29.7%	11.8%	70.3%	88.2%	דרום
42.7%	18.1%	57.3%	81.9%	יהודה ושומרון
32.7%	13%	67.3%	87%	חיפה
30%	11.6%	70%	88.4%	המרכז
40.8%	18.7%	59.2%	81.3%	ירושלים
29.2%	14%	70.8%	86%	תל אביב

מהטבלה עולה, כי בכל המחוזות שיעור הגברים העובדים בדרך כלל בהיקף מלא עולה על שיעור הנשים העובדות במשרה מלאה. לצד זאת יצוין, כי במרבית המחוזות שיעור הנשים אשר עובדות בהיקף מלא הוא גבוה ועומד על כ- 70%. לא נמצאו בהקשר זה הבדלים בין מחוזות המרכז ומחוזות הפריפריה. חריגים כלפי מטה הם מחוזות ירושלים ויהודה ושומרון, בהם שיעור הנשים העובדות במשרה חלקית הוא גבוה יחסית, ועומד על 59.2% ו-57.3%, בהתאמה.

כאשר מבחינים בין האוכלוסייה היהודית והאוכלוסייה הערבית, עולה תמונה דומה מאוד לזו המתקבלת מכלל האוכלוסייה. [ראו נספח ב' לפירוט הנתונים.](#)

4. שכר

בשנת 2016 ההכנסה הממוצעת ברוטו של שכירים בישראל עמדה על 9,724 ש"ח בחודש. ההכנסה הממוצעת של גברים עמדה על 11,664 ש"ח בחודש בעוד ההכנסה הממוצעת של נשים עמדה על 7,633 ש"ח בחודש. בטבלה שלהלן מוצגים נתונים על השכר הממוצע (ברוטו) של שכירים, בחלוקה מגדרית ועל פני מחוזות.

²⁷ מרב פסטרנק – סגנית ראש תחום סטטיסטיקה של עבודה, מענה על בקשת מידע של מרכז המחקר והמידע, 20 בספטמבר 2018.



טבלה 13: הכנסה ברוטו לשכיר, לפי מחוז מגורים ומין, 2016²⁸

מחוז	הכנסה ממוצעת ברוטו לחודש		פערים בשכר בין נשים לגברים	פער (באחוזים) בין שכר הנשים לעומת שכר הגברים
	נשים	גברים		
צפון	6,087 ש"ח	8,840 ש"ח	2,753 ש"ח	31%
דרום	6,467 ש"ח	9,846 ש"ח	3,379 ש"ח	34%
יהודה ושומרון	7,490 ש"ח	10,768 ש"ח	3,278 ש"ח	30%
חיפה	7,587 ש"ח	12,484 ש"ח	4,897 ש"ח	39%
המרכז	8,457 ש"ח	13,568 ש"ח	5,111 ש"ח	37%
ירושלים	6,759 ש"ח	8,978 ש"ח	2,219 ש"ח	25%
תל אביב	8,643 ש"ח	14,167 ש"ח	5,524 ש"ח	39%

מהטבלה עולה, כי השכר ברוטו הממוצע של נשים במחוזות מרכז ותל אביב גבוה באופן משמעותי מיתר המחוזות. עם זאת, שכרם של גברים במחוזות אלה גבוה באופן משמעותי משכרן של נשים: הפער בין שכר הגברים ושכר הנשים עומד במחוז המרכז על 5,111 ש"ח (פער של כ-37%) והפער בין שכר הגברים ושכר הנשים במחוז תל אביב עומד על 5,704 ש"ח (פער של כ-39%). ככלל יצוין, כי השכר הממוצע ברוטו של גברים גבוה מזה של נשים וזאת בכל המחוזות. אחד הגורמים לפער זה יכול להיות היקפי המשרה של נשים; כמפורט לעיל – בכל המחוזות, שיעורי הנשים אשר עובדות במשרה מלאה נמוכים מאלה של הגברים. בהקשר זה, יוזכר כי אין הבדלים משמעותיים בין המחוזות לעניין היקף העבודה במשרה מלאה או חלקית בקרב המועסקות.²⁹

5. ניידות לעבודה

כפי שהוצג לאורך המסמך, שיעורי התעסוקה של נשים נמוכים ברובם מאלה של גברים. פער זה נובע בחלקו מהאתגר של שילוב בין חיי משפחה ועבודה, אשר למרות שינויים חברתיים רבים, עדיין משפיע

²⁸ הנתונים מעודכנים לשנת 2016

²⁹ בהקשר זה יצוין כי נתוני השכר מתייחסים לשנת 2016 ואילו נתוני היקף המשרה מתייחסים לשנת 2017.



יותר על נשים. אתגר זה עשוי להיות משמעותי יותר באזורי הפריפריה, בהם המרחק בין מקום המגורים למוקדי תעסוקה עשוי להיות רב יותר (כפי שבא לידי ביטוי בחישוב מדד הפריפריאליות), דבר אשר מביא להתארכות משך יום העבודה (הכולל גם את זמן הנסיעה). בהקשר זה יצוין כי ברוב יישובי הפריפריה, ובמיוחד ביישובים הערביים, יש היצע מוגבל של שירותי תחבורה הציבורית, אשר מגביל את הנגישות לריכוזי תעסוקה.³⁰

בחלק זה של המסמך מובאים נתונים אשר משקפים את מאפייני הניידות של נשים לעבודה.

טבלה 14: שיעור העובדים בתוך מחוז המגורים מכלל המועסקים באותו מחוז, לפי מין – כלל

האוכלוסייה, 2017³¹

מחוז	גברים	נשים
צפון	73.5%	90%
דרום	72%	84%
יהודה ושומרון	32.4%	53.3%
חיפה	60.7%	79.5%
המרכז	57%	70%
ירושלים	80.7%	91.5%
תל אביב	65.4%	79%

מהטבלה עולה כי בכל המחוזות – מרכזיים ופריפריאליים כאחד, רוב הנשים עובדות באותו מחוז שבו הן מתגוררות. למעט מחוז יהודה ושומרון, הדבר נכון גם בנוגע לגברים.

כן יצוין, כי שיעור הנשים אשר עובדות במחוז המגורים שלהן עולה על שיעור הגברים אשר עובדים באותו מחוז, קרי – גברים נוסעים יותר למקום העבודה. בהקשר זה יצוין, כי לא עולים הבדלים משמעותיים בין מחוזות המרכז למחוזות הפריפריה בכל הנוגע לשיעור תעסוקת הגברים ושיעור תעסוקת הנשים במחוז המגורים שלהם.

אשר לאוכלוסייה הערבית, הנתונים מראים מגמה זהה לפיה מרבית הגברים ומרבית הנשים עובדים באותו מחוז שבו הם מתגוררים. יצוין כי ככל שמתקדמים ממחוזות פריפריאליים לעבר מחוזות יותר מרכזיים, הפער בין שיעור הגברים שעובדים במחוז המגורים שלהם לעומת שיעור הנשים אשר עובדות במחוז המגורים שלהן מצטמצם משמעותית.

³⁰ בנק ישראל, [קטע מתוך לקט ניתוחי מדיניות וסוגיות מחקריות: האפשרות להגיע לעבודה בתחבורה ציבורית מיישובים שונים בישראל: מדד לנגישות יחסית](#), יולי 2018.

³¹ מרב פסטרנק – סגנית ראש תחום סטטיסטיקה של עבודה, מענה על בקשת מידע של מרכז המחקר והמידע, 20 בספטמבר 2018.



יוזכר, כי יש הבדלים משמעותיים בין השטח עליו פרוסים המחוזות השונים (כמפורט בטבלה 1), כאשר מחוזות הצפון והדרום גדולים משמעותית (מבחינת שטח) ממחוזות תל-אביב והמרכז. כך, במחוזות הגדולים, גם עבודה בתוך המחוז עשויה להיות כרוכה במרחק (ומכאן גם בזמן התניידות לא מבוטל לעבודה). מנגד, מחוזות המרכז ותל-אביב הם קטנים יחסית וסמוכים זה לזה, ולכן בפועל, מי שמתגורר באחד מהם ועובד בשני – עשוי לנסוע מרחק יחסית קצר למקום עבודתו.



6. נספחים

6.1. נספח א': מעמד בעבודה לפי מין ומחוז, האוכלוסייה היהודית, 2017

אחר ³²		עצמאיים		שכירים		
נשים	גברים	נשים	גברים	נשים	גברים	
--	0.4%	9.3%	14.6%	90.7%	85%	ירושלים
4%	3.6%	8.3%	14%	87.7%	82.4%	צפון
1%	0.9%	8.6%	14.5%	90.4%	84.6%	חיפה
0.2%	0.3%	9.4%	16%	90.4%	83.7%	המרכז
--	--	10%	20.5%	90%	79.5%	תל אביב
0.9%	1.2%	6.6%	11.9%	92.5%	86.9%	דרום
--	--	9.4%	13.7%	90.6%	86.3%	יהודה ושומרון

מעמד בעבודה לפי מין ומחוז, האוכלוסייה הערבית, 2017

עצמאיים		שכירים		
נשים	גברים	נשים	גברים	
--	8.5%	100%	91.5%	ירושלים
4%	13%	96%	87%	צפון
6%	13%	94%	87%	חיפה
4%	14.7%	96%	85.3%	המרכז
		100%	100%	תל אביב
	8.3%	100%	91.7%	דרום

³² אחר – לפי הלמ"ס



6.2. נספח ב': היקפי משרה לפי מין ומחוז, האוכלוסייה היהודית, 2017

היקף חלקי בדרך כלל		היקף מלא בדרך כלל		
נשים	גברים	נשים	גברים	
43.1%	23%	56.9%	77%	ירושלים
32.7%	12.6%	67.3%	87.4%	צפון
33.1%	14.3%	66.9%	85.7%	חיפה
31.1%	12%	68.9%	88%	המרכז
30%	14.4%	70%	85.6%	תל אביב
30.4%	12.8%	69.6%	87.2%	דרום
43.2%	18.2%	56.8%	81.8%	יהודה ושומרון

היקפי משרה לפי מין ומחוז, האוכלוסייה הערבית, 2017

היקף חלקי בדרך כלל		היקף מלא בדרך כלל		
נשים	גברים	נשים	גברים	
30%	10.6%	70%	89.4%	ירושלים
24.5%	7.4%	75.5%	92.6%	צפון
33.6%	10%	66.4%	90%	חיפה
26%	7.7%	74%	92.3%	המרכז
22.3%	29%	77.7%	71%	תל אביב
22.3%	7.2%	77.7%	92.8%	דרום

