



הכנסת

מרכז המחקר והמידע

## מוזיאונים בפריפריה: ביקורי ילדים ונוער ותמיכה ממשלתית

מוגש לוועדה לזכויות הילד ולוועדת החינוך  
התרבות והספורט של הכנסת

י"א בכסלו תשע"ז

11 בדצמבר 2016

**כתיבה: אתי וייסבלאי**

אישור: יובל וורגן, ראש צוות

הכנסת, מרכז המחקר והמידע

קריית בן-גוריון, ירושלים 91950

טל': 02 - 6408240/1

פקס: 02 - 6496103

[www.knesset.gov.il/mmm](http://www.knesset.gov.il/mmm)

## תוכן העניינים

2	תמצית
6	1. מבוא
6	2. חוק המוזיאונים, התשמ"ג-1983 ותקנותיו
8	3. פעילות חינוכית במוזיאונים
12	4. נתונים על המוזיאונים
13	4.1. הפיזור הגיאוגרפי של המוזיאונים
14	4.2. המבקרים במוזיאונים
16	4.3. ביקורי ילדים ובני נוער במוזיאונים
20	5. תקציב המוזיאונים המוכרים
20	5.1. הכנסות המוזיאונים המוכרים
22	5.2. ההקצבה הציבורית למוזיאונים מוכרים
24	5.3. תקצוב מינהל התרבות במשרד התרבות והספורט
29	5.4. תמיכת משרד החינוך במוזיאונים באמצעות תקנה "פעולות חינוך במוזיאונים"
32	6. סיוע ממשלתי למוזיאונים בפריפריה
34	6.1. מינהל התרבות במשרד התרבות והספורט
35	6.2. משרד החינוך
37	נספח: מוזיאונים המוכרים על פי חוק – נתונים בסיסיים (2014)

## תמצית

בישראל למעלה מ-200 מוזיאונים, בהם 55 מוזיאונים מוכרים על פי חוק המוזיאונים, התשמ"ג-1983. על פי נתוני הלשכה המרכזית לסטטיסטיקה, שאוספת מידע על 151 מבין המוזיאונים, 67 מבין המוזיאונים הם מחוץ לאזור המרכז – במחוזות הדרום, הצפון, חיפה ויהודה ושומרון. המוזיאונים בפריפריה משרתים את האוכלוסייה ביישובים המרוחקים מן המרכז, ובכלל זה את תלמידי בתי-הספר וגני הילדים ביישובים אלה, מעניקים להם את חוויית החשיפה לאמנות לזרמיה השונים בסביבתם הקרובה, משמרים את אוצרות התרבות שלהם ומאפשרים לתלמידים לבקר במוזיאון כחלק מתהליך הלמידה בנושאי המדע, ההיסטוריה והמורשת. המוזיאונים בפריפריה עומדים בפני קשיים ואתגרים ייחודיים, ובתוכם: מיעוט מבקרים הנובע מריחוק ממרכזי אוכלוסייה והצורך בהסעות תלמידים שעלותן גבוהה, קושי באיתור כוח אדם מתאים, עלות גבוהה של שירותים שונים והעדר תקציבים הנדרשים להשקעה בפיתוח תוכניות חינוכיות, שיווק ופרסום ועוד.

במסמך שלהלן שנכתב לבקשת הוועדה לזכויות הילד וועדת החינוך, התרבות והספורט של הכנסת יובאו נתונים על המוזיאונים בישראל, תוך התמקדות בפעילות חינוכית ובביקורי ילדים ונוער במוזיאונים בכלל ובמיוחד במוזיאונים הממוקמים מחוץ לערים הגדולות, יוצגו תקציבי המוזיאונים והתמיכה הממשלתית במוזיאונים ובפעילויות חינוך במוזיאונים באמצעות משרדי התרבות והחינוך והכלים שמשרדים אלה עושים בהם שימוש לתמיכה במוזיאונים בפריפריה.

### מן המסמך עולים הממצאים הבאים:

- המוזיאונים בישראל הוקמו ברובם הגדול על ידי גורמים פרטיים וביזומה מקומית, ללא יד מכוונת או מדיניות כללית בנושא זה. בשנת 1983 עם הגידול במספר המוזיאונים חוקקה הכנסת את חוק המוזיאונים, התשמ"ג-1983. החוק מגדיר לראשונה מהו מוזיאון - "מוסד שלא למטרות רווח שיש בו אוסף מוצגים בעל ערך תרבותי, המציג באופן קבוע את האוסף או חלק ממנו לציבור, ומטרת התצוגה היא חינוך, לימוד או עינוג." החוק והתקנות שנחקקו בעקבותיו בשנת 1984 קובעים את ייעודם של המוזיאונים ואת דרכי ניהולם. הם מטילים את הסמכויות הנוגעות לחוק על שר החינוך והתרבות (כיום מינהל התרבות במשרד התרבות והספורט), מבחינים בין מוזיאונים מוכרים על פי החוק המחוייבים לדרישות מקצועיות מסויימות ואלה שאינם מוכרים על פי חוק, מסדירים את השתתפות מינהל התרבות בתקצוב המוזיאונים המוכרים ומקימים מועצה מייעצת לשר לעניין המוזיאונים. **מאז תום כהונתה של מועצת המוזיאונים ביולי 2015 לא מונתה מועצת מוזיאונים חדשה וכיום אין מועצה מכהנת.**
- המחלקה לחינוך במוזיאונים כסביבות למידה, חקר וגילוי במינהל הפדגוגי במשרד החינוך היא הגורם הממונה מטעם המשרד על הקשר בין מערכת החינוך למוזיאונים. המחלקה מעסיקה מדריכים שמסייעים למוזיאונים בפיתוח תוכניות ופעילויות חינוכיות ובהתאמתן לצרכי מערכת החינוך במקצועות השונים ומעודדים קשרים בין בתי הספר למוזיאונים. כן עוסק האגף בהעברת תקציב לתמיכה בפעילות חינוכית במוזיאונים באמצעות תקנה ייעודית.
- בשנת 2014 ביקרו במוזיאונים כ-1.5 מיליון תלמידים ומלווים במסגרת פעילות חינוכית, בהם כ-900,000 במוזיאונים המוכרים וכ-600,000 במוזיאונים שאינם מוכרים. ביקורי תלמידים במוזיאון מתקיימים במסגרת טיולי בתי הספר, תוכנית סל תרבות ארצי או רכישת תוכניות חיצוניות המופעלות על ידי מוזיאונים. בחוזר מנכ"ל משרד החינוך המסדיר את טיולי בתי הספר, אין חובה על בתי הספר לבקר במוזיאון במסגרת הטיול הבית ספרי.

- הפיזור הגיאוגרפי של המוזיאונים גדול מאוד ואינו אחיד לא מבחינת פריסתם באזורי הארץ השונים ולא מבחינת ריכוזי האוכלוסין וצורות ההתיישבות.** על פי נתונים שעבדה הלשכה המרכזית לסטטיסטיקה עבור מרכז המחקר והמידע של הכנסת בשנת 2014 היו בישראל 151 מוזיאונים, בהם 99 מוזיאונים בערים, 34 במועצות אזוריות – מרביתם מוזיאונים בקיבוצים, 12 במועצות מקומיות ו-6 חסרי מעמד מוניציפלי, כלומר בבסיסי צה"ל. כ-45% מן המוזיאונים בישראל – 68 מוזיאונים, ממוקמים בחמש ערים שבהם שלושה מוזיאונים ויותר: ירושלים, תל-אביב, חיפה, חולון ורמת גן.
- בשנת 2014 היו כ-6.7 מיליון ביקורים במוזיאונים מתוכם כ-4.42 מיליון ביקורים במוזיאונים המוכרים ו-2.79 מיליון ביקורים במוזיאונים שאינם מוכרים. נתוני הלשכה המרכזית לסטטיסטיקה מלמדים כי 69% מן המבקרים במוזיאונים בשנה זאת היו במוזיאונים באחת מחמש הערים שבהם שלושה מוזיאונים או יותר.
- מספר המבקרים במוזיאונים המוכרים שומר בשש השנים האחרונות על יציבות. בין השנים 2003 ל-2010 הוא עלה בכ-45% משפל של כ-2.4 מיליון מבקרים בשנה זאת. החל משנת 2004 חלה עלייה הדרגתית ומתונה במספר המבקרים במוזיאונים המוכרים בערים הגדולות ובשיעורם מכלל המבקרים במוזיאונים.
- בשנת 2014 ביקרו במוזיאונים כ-1,035,100 ילדים ובני נוער בהם 211,800 מבקרים בתשלום ו-823,800 מבקרים במסגרת פעילות חינוכית (לא כולל מבוגרים מלווים) בדומה לנתונים על מספר המבקרים הכולל במוזיאון מספר הילדים המבקרים במוזיאונים ירד לשפל בשנים 2002 ו-2003 ומאז עלה עם תנודות לכאן ולכאן בשנים מסוימות. בשנת 2014 היה מספר הילדים המבקרים במוזיאונים המוכרים נמוך ביחס לשנים קודמות. מספר הילדים שביקרו בתשלום במוזיאונים בשנה זאת היה נמוך בכ-30% ממספר המבקרים בתשלום בשנת 2013. התפלגות הילדים המבקרים במוזיאונים לפי מחוז מלמדת על פערים ניכרים בין המחוזות: 24% מן הילדים המבקרים במוזיאונים מבקרים במוזיאונים בירושלים ו-5% במוזיאונים במחוז הדרום. כן מלמדים הנתונים על חשיבותם של ביקורי התלמידים לגבי מוזיאונים מחוץ לערים הגדולות. במוזיאונים במחוזות הדרום, המרכז והצפון מעל ל-35% מן המבקרים במוזיאונים בשנת 2014 היו ילדים ויותר מ-85% מילדים אלה ביקרו במוזיאון במסגרת ביקורי תלמידים.
- ההכנסה הכוללת של המוזיאונים המוכרים עמדה בשנת 2014 על כ-435 מיליון ₪, כ-155 מיליון ₪ מתוך הכנסה זאת מקורה בהקצבה ציבורית והיתרה הכנסות מפעילות מוזיאלית ומתרומות פרטיות. ב-15 השנים האחרונות עלו ההכנסות הכוללות של המוזיאונים המוכרים בכ-40%, במקביל צומצם חלקה של ההקצבה הציבורית בתקציב המוזיאונים מקרוב ל-45% בשנת 2002 לכ-35% בשנת 2014. להקצבה הציבורית משקל גבוה במיוחד בהכנסות המוזיאונים במחוז הדרום (82.3% מתקציב המוזיאונים) והמרכז (57.1% מתקציב המוזיאונים) בעוד בירושלים תורמת ההקצבה הציבורית 20.8% מתקציב המוזיאונים. בבחינת ההקצבה הציבורית למבקר עולה כי ההקצבה הציבורית השנתית למבקר בצפון ובעמקים היא כרבע מן ההקצבה למבקר בתל-אביב וגוש דן וכ-30% מן ההקצבה הציבורית למבקר במחוז הדרום. כ-35% מן ההקצבה הציבורית למוזיאונים המוכרים מקורה במשרדי החינוך והתרבות, כ-60% ברשויות המקומיות בכ-5% בגורמים ציבוריים אחרים.
- משרד התרבות והספורט תומך במוזיאונים באמצעות מבחני תמיכה ייעודיים של מינהל התרבות.** מוזיאונים המתקצבים באמצעות מבחני תמיכה אלו מחוייבים לעמוד בדרישות מקיפות, בנוסף לדרישות המוצבות בחוק המוזיאונים, לרבות שטח המוזיאון, מספר המבקרים



בו ועוד. מינהל התרבות מסווג את המוזיאונים המתקציבים על ידו לארבע קבוצות סיווג על פי אופי הפעילות המוזיאלית והיקפה: בקבוצה א' מוזיאון אחד, בקבוצה ב' ארבעה מוזיאונים, בקבוצה ג' תשעה מוזיאונים ובקבוצה ד' – 37 מוזיאונים.

- בשנת 2015 חולקו באמצעות מבחני התמיכה הייעודיים 45.6 מיליון ₪ - 39% מן התקציב הועבר למוזיאון בקבוצה א', 29% למוזיאונים בקבוצה ב', 12.4% למוזיאונים בקבוצה ג' ו-19.8% למוזיאונים בקבוצה ד'.

- נוסף על התמיכה במוזיאונים באמצעות מבחן התמיכה הייעודי עשויים מוזיאונים מוכרים לקבל תמיכה מתקנות אחרות של מינהל התרבות:

- תקנת מוסדות בפריפריה שמעניקה תוספת תקציב למוסדות תרבות ואמנות ביישובים המצויים באזורי עדיפות לאומית ומסווגים באשכולות 1 עד 6 על פי סיווג הלשכה המרכזית לסטטיסטיקה. בשנת 2015 נתמכו באמצעות תקנה זאת 15 מוזיאונים בסכום כולל של 1.4 מיליון ש"ח;

- תקנת ירושלים שמעניקה תוספת תקציב למוזיאונים שמקום הקבע שלהם הוא ירושלים. בשנת 2015 נתמכו באמצעות תקנה זאת שבעה מוזיאונים בסכום כולל של כ-4 מיליון ₪
- תקנה שיפוצים שמאפשרת למוסדות תרבות מרכזיים לקבל תקצוב ייעודי לצורך שיפוצים והרחבה. התקצוב ניתן רק למוסדות גדולים שמבקרים בהם למעלה מ-200,000 מבקרים בכל שנה ומחזור הפעילות שלהם 30 מיליון ₪ ויותר. כן נדרש המוזיאון לגייס לא פחות מ-30% מהיקף השיפוץ ממקורות חוץ-ממשלתיים. בשנת 2015 קיבלו תקצוב לצורך שיפוצים 11 מוזיאונים בסכום כולל של 1.7 מיליון ₪.

- התקציב הכולל שהועבר על ידי משרד התרבות למוזיאונים מוכרים בשנת 2015 היה 52.7 מיליון ₪. מאז שנת 2000 גדל התקציב שהעביר משרד התרבות למוזיאונים בכ-75%. עם זאת, חלקם של המוזיאונים בתקציב הכולל של מינהל התרבות במשרד התרבות והספורט נמוך – 7% מתקציב המינהל בשנת 2015.

- **משרד החינוך תומך בפעילויות חינוך המתקיימות במוזיאונים מיועדות לכיתות של תלמידים המגיעות מבתי הספר עם מוריהם זאת באמצעות תקנה ייעודית – פעילויות חינוך במוזיאונים.** על המוזיאונים מקבלי התמיכה להיות מוזיאונים מוכרים על פי חוק ולעמוד בדרישות הנוגעות להיקף שעות ההדרכה שהוא מעביר בכל שנה, תכניה, העסקת רכז פעילויות חינוך, מערך הדרכה והשתלמויות למדריכיו, מינוי ועדת חינוך במוזיאון והגבלת המחיר המינימלי והמקסימלי שנגבה עבור הפעילות החינוכית. בשנת 2014 משרד החינוך העביר למוזיאונים סכום כולל של כ-8.3 מיליון ₪ שהיוו כ-5% מן ההקצבה הציבורית למוזיאונים בשנה זאת. בחינת תמיכת משרד החינוך במוזיאונים לאורך זמן מלמדת על מגמת ירידה מסויימת בהיקף התקציב שהעביר המשרד למוזיאונים ובחלקו בהקצבה הציבורית למוזיאונים המוכרים, זאת במיוחד מאז שנת 2011.

- התמיכה של משרד החינוך במוזיאונים מיועדת למוזיאונים בתחומי היסטוריה ומורשת, תולדות היישוב וחינוך מדעי-טכנולוגי. מוזיאונים למדע וטכנולוגיה אף מקבלים מקדם משמעותי בתחשיב שבאמצעותו מחולקת תמיכת משרד החינוך. המשרד איננו תומך באמצעות תקנה זאת במוזיאונים לאומנות משום שעל פי טענתו, ביקורי תלמידים במוזיאונים אלה מקבלים תקצוב באמצעות תוכנית סל תרבות. עם זאת, מנתונים שנאספו עבור מסמך זה עולה כי בשנת הלימודים תשע"ו ביקרו במוזיאונים במסגרת סל תרבות פחות מ-15,000 תלמידים והסכום הכולל ששולם למוזיאונים עבור ביקורים אלה היה 360,000 ₪. בדוח שפורסם בשנת 2012 מתח מבקר המדינה ביקורת על מצב זה וציין שוועדה משותפת של מועצת המוזיאונים ומשרד החינוך שפעלה בשנים



2004 ו-2005 המליצה, בין השאר, על הכללת המוזיאונים לאמנות בתקנת התמיכה של משרד החינוך. הוא קבע כי על משרדי החינוך והתרבות לפעול בהקדם למימוש ההמלצות ולעדכן את מבחני התמיכה בהתאם. אף שחלפו ארבע שנים מפרסום המלצות המבקר מוזיאונים לאמנות עדיין אינם נתמכים על ידי משרד החינוך.

- **גורמים שונים העידו על מצבם הקשה של המוזיאונים בפריפריה. חלק ניכר ממוזיאונים אלה סובלים ממייעוט מבקרים וממייעוט תקציבים. הם מתקשים לתחזק תצוגה ברמה נאותה, לפתח מערכים חינוכיים רלוונטיים ולמשוך קהל של ילדים ומבוגרים.** בין השאר עלו הקשיים בהפעלתו של מוזיאון קטן, שהקיבולת שלו מוגבלת מבחינת מספר המבקרים שמכיל חלל התצוגה והוא מחזיק צוות עובדים מצומצם אך עליו לעמוד בדרישות זהות למוזיאון גדול מבחינת חוק המוזיאונים ותקנותיו; הקושי במשיכת תלמידים מאזורים מרוחקים בשל עלויות ההסעות הגבוהות בעוד שבקרבת המוזיאון מספר מועט של בתי ספר והעלויות הגבוהות שמוטלות לעיתים על מוזיאונים אלה ברכישת שירותים שונים הנדרשים לשמירה על תצוגה איכותית.
- הסיוע שניתן למוזיאונים בפריפריה על ידי המשרדים הממשלתיים התומכים דרך קבע במוזיאונים מוגבל. **בחישוב תמיכת מינהל התרבות במוזיאון ניתן למוזיאונים המרוחקים מן המרכז מקדם מסויים שעשוי להגדיל את הניקוד שלו במשתנה ההכנסות (שמסקלו 40% בתוך הקריטריונים לתמיכה) ב-5% עד 40%. עם זאת, המדד היחיד לגובה המקדם הוא המרחק מתל-אביב כך שמוזיאונים בערים מרכזיות, ירושלים וחיפה, זכאים אף הם לתוספת של 10% עד 20% בניקוד שלהם במשתנה זה.** לדברי מנהלת המחלקה למוזיאונים במשרד התרבות המחלקה **יוזמת תיקון ושיפור של מבחני התמיכה שיכלול, בין השאר, הגדלת התמיכה במוזיאונים בפריפריה. השלמת הדיון בתיקון ופרסומו מתעכב בשל העדר מועצת מוזיאונים מכהנת.** בנוסף ניתנת כאמור תמיכה למוזיאונים באמצעות תקנת מוסדות תרבות בפריפריה. עם זאת רק מוסדות תרבות שמצויים ביישובים באזורי עדיפות לאומית ומסווגים באשכולות 1 עד 6 על פי סיווג הלשכה המרכזית לסטטיסטיקה זכאים לתמיכה לפי תקנה זאת. כך שישנם מוזיאונים באזורים מרוחקים דוגמת מועצה אזורית עמק יזרעאל שאינם זכאים לה.
- בקריטריונים של משרד החינוך לתמיכה במוזיאונים באמצעות תקנת פעילות חינוכית במוזיאונים אין התייחסות למיקום הגיאוגרפי של המוזיאון ולמידת הפריפריאליות שלו. כ-65% מתמיכת המשרד בשנת 2015 ניתנה למוזיאונים בחיפה, ירושלים, תל-אביב וגוש דן. בדרום תמך משרד החינוך במוזיאון יחיד שהוקצתה לו 1.3% מתמיכת המשרד בשנה זאת. על פי משרד החינוך, תמיכתו של המשרד במוזיאונים כוללת מרכיב קבוע הניתן לכל המוזיאונים ללא קשר לגודלם ומרכיב משתנה הניתן בהתאם לתפוקות חינוכיות. המשרד סבור כי הסדר זה מבטיח למוזיאונים בסיס תמיכה יציב ומקטין את התנדויות משנה לשנה ובאופן זה מטיב במיוחד עם מוזיאונים קטנים ובינוניים.



## 1. מבוא<sup>1</sup>

מוזיאונים התקיימו כל משך קיום התרבות המערבית. הם התפתחו מאוספים (מלכותיים, כנסייתיים או פרטיים) ולאחר המהפכה הצרפתית הם נפתחו לציבור הרחב וסודרו למטרה זאת בתצוגה ייעודית. במאה ה-20 הם הפכו לתופעה תרבותית רחבה ומגוונת ביותר, הכוללת מוזיאונים בתחומים וסוגים שונים.

בישראל פועלים, על פי הערכות כ-250 מוזיאונים, גלריות ובתי אמנים שבהם אוספים של מאות אלפי יצירות אמנות ועתיקות שהם מנכסי המורשת התרבותית, ההיסטורית והאמנותית של המדינה. היצירות מיועדות לתרום להשכלתם ולהנאתם של תושבי הארץ ושל התיירים המבקרים בה ולקרבים לאמנות העם היהודי בתפוצותיו, למורשת עברו, למגוון תרבויות ולאמנות ההווה. כמו כן, האוספים מיועדים לחינוך הנוער ולמחקר היסטורי ואמנותי.<sup>2</sup>

את ראשית המוזיאולוגיה בארץ ניתן לראות באוספים במנזרים, שעיקרם ממצאים ארכיאולוגיים, שנפתחו לקהל במחצית הראשונה של המאה ה-19. בהמשך כרוכה התפתחות המוזיאונים בהתיישבות העברית בארץ ישראל. המוזיאון הראשון במובן המקובל, הוא בית נכות 'בצלאל' שהוקם בירושלים בשנת 1906. בשנות השלושים הוקמו מוזיאון תל אביב לאמנות, מוזיאון רוקפלר בירושלים והמוזיאונים בדגניה ובעין חרוד. לאחר קום המדינה, הוקמו עשרות מוזיאונים, רובם בתחום הארכיאולוגיה, חלק גדול מהם בקיבוצים בכל רחבי הארץ. נושא נוסף שהתפתח לאחר קום המדינה הוא הנצחת השואה. מוזיאון יד ושם הוקם בשנת 1961 בהמשך לחקיקת חוק ייעודי - חוק זכרון השואה והגבורה - יד ושם, תשי"ג-1953. מוזיאונים נוספים בתחום זה הוקמו בקיבוצים - לוחמי הגטאות, יד מרדכי ותל-יצחק. לאחר מלחמת ששת הימים חלה פריחה במוזיאונים שעוסקים בנושא ביטחון ומורשת, השייכים בחלקם למשרד הביטחון. בשנים הבאות עבר הדגש למוזיאונים לתולדות ההתיישבות המשמשים לתיעוד, ולשימור ראשיתם של יישובים רבים.

בעשורים האחרונים התפתחה במוזיאונים גישה חווייתית שמקנה פחות חשיבות לחפץ ויותר חשיבות למבקר ולמסר המועבר אליו. נושאי הדגל של גישה זאת הם המוזיאונים למדע שהוקמו החל משנות ה-80 וה-90 ומוזיאון בית התפוצות בתל-אביב. כן מאפיינת תקופה זאת הקמתם של מוזיאונים רבים לתולדות העדות השונות ולשימור מורשתן התרבותית הייחודית.

## 2. חוק המוזיאונים, התשמ"ג-1983 ותקנותיו

כפי שהוצג לעיל, המוזיאונים בישראל הוקמו ברובם הגדול על ידי גורמים פרטיים וביזומה מקומית, ללא יד מכוונת או מדיניות כללית בנושא זה. בשנת 1983 עם הגידול במספר המוזיאונים חוקקה הכנסת את חוק המוזיאונים, התשמ"ג-1983. החוק מגדיר לראשונה מהו מוזיאון - "מוסד שלא למטרות רווח שיש בו אוסף מוצגים בעל ערך תרבותי, המציג באופן קבוע את האוסף או חלק ממנו לציבור, ומטרת התצוגה היא חינוך, לימוד או עינוג." החוק והתקנות שנחקקו בעקבותיו בשנת 1984 קובעים את מהות המוזיאונים ואת דרכי ניהולם. הוא מטיל את הסמכויות הנוגעות למוזיאונים על שר החינוך והתרבות (כיום מינהל התרבות במשרד התרבות והספורט) ומקים מועצה מייעצת לשר לעניין המוזיאונים.

<sup>1</sup> יהודית ענבר, "לתולדותיהם ואופיים של המוזיאונים בישראל", בתוך: מוזיאונים בישראל, ערכו: יהודית ענבר ואלי שילר, משרד החינוך והתרבות, הוצאת ספרים אריאל ירושלים. מהדורה מעודכנת, 1996.

<sup>2</sup> מבקר המדינה, [סוגיות בהפעלת מוזיאונים על ידי רשויות מקומיות](#), דוחות על הביקורת בשלטון המקומי לשנים 2011-2012, 25 בדצמבר 2012.



חוק המוזיאונים התשמ"ג-1983 מבחין בין מוזיאונים מוכרים למוזיאונים פרטיים. הוראות החוק ותקנותיו חלות רק על מוזיאונים מוכרים. פרק ג' בחוק המוזיאונים העוסק במוזיאונים פרטיים קובע כי אין להשתמש בכינוי מוזיאון לגבי מוסד שאינו מוזיאון מוכר, והנמצא בשליטתו או בניהולו, אלא בציון שהוא מוזיאון פרטי. בפועל סעיף זה לא נאכף וגופים רבים שאינם מוזיאונים מוכרים מכנים את עצמם מוזיאונים, ללא ציון כי מדובר במוזיאון פרטי.<sup>3</sup>

סעיף 3 בחוק מפרט את חובותיה של הנהלת המוזיאון והן:

- א. להעסיק עובדים מקצועיים לפי תקן שייקבע;
- ב. לשמר את המוצגים ולדאוג להחזקתם ולהצגתם לציבור בצורה נאותה;
- ג. לנהל רישום ותיאור של כל המוצגים הנמצאים במוזיאון ולצלמם;
- ד. למסור לציבור מידע על מוצגים הנמצאים במוזיאון;
- ה. לפרסם קטלוגים ופרסומים אחרים;
- ו. לקיים פעילות חינוכית ותרבותית במוזיאון;
- ז. לקיים הוראות בעניין בטחון ובטיחות;
- ח. להגיש דין וחשבון שנתי על פעילות המוזיאון

סעיף 4 לחוק מעניק חופש פעולה למוזיאונים ולפיו – "הנהלת מוזיאון מוכר היא בת חורין לכלכל כטוב בעיניה את ענייני המוזיאון במסגרת תקנונו ותקציבו, ובכפוף להוראות חוק זה והתקנות לפיו". סעיף 5 בחוק מסדיר את השתתפות המדינה בתקציב המוזיאונים המוכרים וקובע כי חלוקת הסכום שנקבע בתקציב המדינה כהשתתפות בתקציבי מוזיאונים מוכרים תיעשה בידי השר לאחר התייעצות במועצת המוזיאונים (ראו דיון מפורט בתמיכת מינהל התרבות במוזיאונים בסעיף 5.3 במסמך זה) להלן. כן עשויים מוזיאונים מוכרים לזכות בפטור מארנונה ולהגדיל את סיכוייהם לגייס כסף מתורמים.<sup>4</sup>

פרק ד' בחוק עוסק בהקמתה של מועצת המוזיאונים בת 21 חברים. למועצה סמכויות נרחבות בכל הנוגע לפעילותם של המוזיאונים המוכרים, עליה, בין השאר ליעץ לשר בדבר התקנת תקנות לפי החוק, ליעץ לו על חלוקת התקציב להשתתפות המדינה בתקציבי מוזיאונים מוכרים, להמליץ על אי תשלום סכום השתתפות למוזיאון מוכר ולהמליץ להנהלת מוזיאון מוכר כל המלצה הנראית לה בעניין פעילותו של אותו מוזיאון. המועצה מתמנה על ידי שר התרבות ותקופת כהונתה שלוש שנים מיום מינויה. לאחרונה מונתה מועצת המוזיאונים ביולי 2012, והיא פוזרה בתום תקופת כהונתה ביולי 2015. לדברי גב' מריה יריב, ממלאת מקום מנהלת האגף למוזיאונים במינהל התרבות, **בשל פיזור הכנסת לקראת בחירות בסמוך לתום תקופת כהונת המועצה ביולי 2015 לא מונתה מועצת מוזיאונים חדשה**. תהליך המינוי למועצה זאת ארוך ומורכב והוא צפוי להערכתה להסתיים בשבועות הקרובים.<sup>5</sup> דוח מבקר המדינה שהתפרסם במאי 2005 דן בתקופה קודמת שבה לא מונתה מועצת המוזיאונים – בין ינואר 2006 לינואר 2009. על פי הדוח

<sup>3</sup> ראו לדוגמא: [מוזיאון ידידי ישראל](#) בירושלים, [מוזיאון הילדים](#) בחולון, [המוזיאון הישראלי במרכז יצחק רבין](#) בתל-אביב, [מוזיאון הבית של דונה גרציה](#) בטבריה, [המוזיאון לאמנות רוסית ע"ש מיכאל ומריה צטלין](#) ברמת גן.

<sup>4</sup> מבקר המדינה, [דוח שנתי 59 לשנת 2008 ולחשבונות שנת הכספים 2007](#), 6 במאי 2009. עמ' 850-849.

<sup>5</sup> מריה יריב, מנהלת האגף למוזיאונים, משרד התרבות, שיחת טלפון, 30 בנובמבר 2016.





קיום מועצת מוזיאונים פעילה שכהונתה תקפה הוא תנאי להכרה במוזיאונים ומתן חלק מן התמיכות. עיכוב המינורי גרם נזק למוזיאונים התלויים בהחלטותיה.<sup>6</sup>

**תקנות המוזיאונים, התשמ"ה-1984** מרחיבות ומפרטות בעניין חובותיו של מוזיאון מוכר – לרבות הכשירות המקצועית של העובדים, הוראות הנוגעות לשימור מוצגים, הצגת מידע לקהל הרחב ופרסום קטלוגים, מכירת מוצגים והשאלתם והביטחון והשמירה במוזיאון. על כל מוזיאון מוכר לעמוד בדרישות אלה, ללא קשר לגודלו, מספר המבקרים בו או מיקומו הגיאוגרפי.

סעיף 16 בתקנות המוזיאונים קובע כי הנהלת מוזיאון רשאית לגבות דמי כניסה בשיעור שתקבע. היא מחוייבת לתת הנחות לשוטרים וחיילים בשירות חובה, תלמידים ונוער עד גיל 18 וגימלאים בני 65 ומעלה. ורשאית לתת הנחות לקבוצות אוכלוסייה נוספת על פי החלטתה. ילדים מתחת לגיל חמש פטורים מתשלום דמי כניסה למוזיאון. על פי מידע שנאסף עבור מינהל התרבות, כל המוזיאונים המוכרים גובים דמי כניסה מן המבקרים בהם, מחיר כרטיס הכניסה המלא למבוגר בשנת 2014 נע בין 10 ₪ במוזיאון פתח תקווה והרצליה ל-75 ₪ במדעטק חיפה. מחיר כרטיס הכניסה המלא לילד הוא בין 7 ₪ במוזיאון מזכרת בתיה ל-65 ₪ במדעטק חיפה. שישה מוזיאונים מאפשרים כניסה בלא תשלום לילדים: מוזיאון ארץ ישראל, מוזיאון תל-אביב לאמנות, בית ראובן, בית גוטמן, מוזיאון הכט ומוזיאון הרצליה.<sup>7</sup> מאז הכנסת ה-16 הוגשו מספר הצעות חוק בנוסח דומה שמטרתן לפטור ילדים ובני נוער מתשלום דמי כניסה למוזיאונים. האחרונה מבין הצעות אלה הוגשה בפברואר 2014 על ידי קבוצה גדולה של ח"כ מסיעות שונות. אף אחת מהצעות החוק לא הגיעה לדיון ולהצבעה במליאה.<sup>8</sup>

נציין כי בנוסף, לפי תקנות האזרחים הותיקים (הנחות למופעי תרבות ולמוזיאונים), תשנ"ח-1998 גובים המוזיאונים מאזרחים ותיקים 50% מעלות הכרטיס למבוגר. המוזיאונים מקבלים החזר על מתן הנחה זאת ממשרד האוצר באמצעות המחלקה למוזיאונים במינהל התרבות על פי דיווח. בשנת 2014 עמד ההחזר על 4.6 מיליון ₪.<sup>9</sup>

### 3. פעילות חינוכית במוזיאונים

הגישה הרווחת בקרב אנשי חינוך בארץ ובעולם היא כי חשיפתם של ילדים ובני נוער לפעילות מוזיאולית היא כלי להרחבת אופקיהם ועולמם התרבותי ומקור להעשרה רוחנית. מפגש עם העולם המוזיאלי חושף את התלמידים להיסטוריה ולתרבות הישראלית והאוניברסלית, תורם להבניית זהותם העצמית ומחזק את אמות המידה המוסריות והתרבותיות בקרבם. המפגש עשוי לסייע לתלמידים לפתח כישורי הערכה ולטפח טעם אישי, להגביר את המעורבות החברתית, את הסובלנות ואת הקשב לזולת וליצור תשתית תרבותית משותפת. המפגש מעמיק את החוויה הלימודית ומסייע לפתח ולהטמיע את תכניה של תוכנית הלימודים הבית ספרית. נוסף על כך המפגש עשוי ליצור בסיס להתעניינות במוזיאונים ובתצוגותיהם גם

<sup>6</sup> מבקר המדינה, **דוח שנתי 59 לשנת 2008 ולחשבונות שנת הכספים 2007**, 6 במאי 2009. עמ' 850-849.

<sup>7</sup> משרד התרבות והספורט, מינהל התרבות, פילת - המרכז למידע ולמחקרי תרבות, מוזיאונים בישראל סיכום הפעילות השנתית – 2014, אברהם כרמלי, הילה מימון, אוקטובר 2014, חשון תשע"ו.

<sup>8</sup> הצעת חוק המוזיאונים (תיקון ביקורי נוער), התשע"ד-2014, פ/2226/19. יוזמים יפעת קריב, עפר שלח, רות קלדרון וקבוצת חברי כנסת

<sup>9</sup> משרד התרבות והספורט, מינהל התרבות, פילת - המרכז למידע ולמחקרי תרבות, מוזיאונים בישראל סיכום הפעילות השנתית – 2014, אברהם כרמלי, הילה מימון, אוקטובר 2014, חשון תשע"ו.



בעתיד ולהקנות הרגלים לביקור במוזיאון ולשימוש מושכל בשירותיו כצרכני מוזיאון בוגרים. חוק המוזיאונים הגדיר אף הוא את החינוך כאחת ממטרות היסוד של התצוגה במוזיאונים.<sup>10</sup>

למרות זאת ההתייחסות היחידה של משרד החינוך לחשיבות הביקור במוזיאון כחלק מחוויית הלמידה במסגרת חוזרי מנכ"ל משרד החינוך, היא בחוזר מנכ"ל משנת 2008 בנושא "עזרי הוראה". על פי החוזר: "בתהליך של תכנון הלימודים וחיפוש אחר מקורות וסביבות למידה מומלץ להציב את המוזיאונים במסגרת תכניות הלימודים בתחומי התוכן השונים".<sup>11</sup>

המחלקה לחינוך במוזיאונים כסביבות למידה, חקר וגילוי במינהל הפדגוגי במשרד החינוך היא הגורם הממונה מטעם המשרד על הקשר בין מערכת החינוך למוזיאונים. המחלקה מעסיקה מדריכים שמסייעים למוזיאונים בפיתוח תוכניות ופעילויות חינוכיות ובהתאמתן לצרכי מערכת החינוך במקצועות השונים ומעודדים קשרים בין בתי הספר למוזיאונים. כן עוסק האגף בהעברת תקציב לתמיכה בפעילות חינוכית במוזיאונים באמצעות תקנה ייעודית (ראו דיון מקיף בתמיכת משרד החינוך בפעילות חינוכית במוזיאון בסעיף 5.4 להלן).

נציין כי בדוח שפרסם מבקר המדינה בשנת 2012 הוא עמד על החשיבות בחשיפתם של ילדים ובני נוער לפעילות מוזיאלית וקבע כי ראוי שמשרד החינוך והמוזיאונים יפעלו לשילוב הפעילויות החינוכיות של המוזיאונים בתכניות הלימודים של מערכת החינוך ולחשיפתם של הילדים ובני הנוער לפעילות המוזיאלית המתרחשת בהם. על המוזיאונים להמשיך ולפתח תכניות חינוכיות חדשות ולעדכן דרך קבע את התכניות הקיימות כדי להעצים את חווית הביקור בהם ולמשוך את קהל התלמידים להשתתף בהן. כן סבר המבקר כי על מחלקות החינוך ברשויות המקומיות, שחלקן מפעילות מוזיאונים, לגלות מעורבות גדולה יותר בפעילות החינוכית במוזיאונים הרשותיים - ליזום ולפתח את התכניות החינוכיות שהמוזיאונים הרשותיים מציעים למוסדות החינוך ולפקח על יישומן ועל צריכתן. לדעת המבקר באופן זה תבטיח הרשות שהתכניות החינוכיות שמציעים המוזיאונים ישולבו בתכניות הלימוד הבית ספריות ושאיכותן תישמר ואף תעלה.<sup>12</sup>

שיתוף הפעולה בין מוסדות החינוך למוזיאונים עשוי להתבצע בכמה ערוצים: ביקורים במוזיאונים במסגרת טיולי בתי הספר, ביקורים במסגרת סל תרבות והכנסת תוכניות חינוכיות חיצוניות של המוזיאונים לבתי הספר.

הערוץ המרכזי שבמסגרתו מבקרים תלמידי בתי הספר במוזיאונים, ובמיוחד במוזיאונים באזורי הפריפריה, הוא **הטיול הבית ספרי** שבמסגרתו יוצאים תלמידים מחוץ לבתי הספר לפעילות במוזיאון. עלות טיולים אלה, לרבות תשלום דמי הכניסה לאתרים, ממומנת באמצעות תשלומי ההורים. כיום רשאי בית הספר לגבות תשלומי הורים בסכום של בין 101 ל-616 ₪ מכל תלמיד לצורך מימון טיולים בבתי ספר.<sup>13</sup> מכיוון שהביקור במוזיאון והפעילות החינוכית שנלווית לו כרוכים תמיד בעלות, המשתנה בהתאם למוזיאון ולסוג הפעילות שמתבצעת בו, בית הספר מפעיל שיקול דעת ובחינת עלות-תועלת בכל שילוב של מוזיאון בתכנית הטיול. יש להניח כי בתי ספר הגובים פחות תשלומי הורים, בשל קושי של ההורים לממן

<sup>10</sup> מבקר המדינה, [סוגיות בהפעלת מוזיאונים על ידי רשויות מקומיות](#), דוחות על הביקורת בשלטון המקומי לשנים 2011-2012, 25 בדצמבר 2012.

<sup>11</sup> משרד החינוך, חוזר מנכ"ל תשס"ט/1, א' באלול תשס"ח, 1 בספטמבר 2009.

<sup>12</sup> מבקר המדינה, [סוגיות בהפעלת מוזיאונים על ידי רשויות מקומיות](#), דוחות על הביקורת בשלטון המקומי לשנים 2011-2012, 25 בדצמבר 2012.

<sup>13</sup> משרד החינוך, [חוזר מנכ"ל תשע"ו/1](#), כ"ח באב תשע"ו, 1 בספטמבר 2016.



תשלומים אלה, יצאו לפחות טיולים וישלבו מוזיאונים במידה פחותה בטיוליהם תוך העדפת מסלולי טיול או אתרים שהכניסה אליהם אינה כרוכה בתשלום.

חוזר מנכ"ל משרד החינוך המסדיר את הטיולים במערכת החינוך מחייב את בתי הספר לשלב בטיוליהם אתרים מסוגים שונים. על פי החוזר: סוגי האתרים שהתכנית דורשת לשלב בסיורים נועדו להבטיח שבמהלך הרב-שנתי התלמיד יכיר את מגוון האתרים המייצגים תקופות ואירועים חשובים בתולדות האדם והעם בארץ, אתרי טבע ייחודיים בארץ ישראל ואתרים רלוונטיים לאקטואליה במדינת ישראל. החוזר קובע כי על בתי הספר לשלב בטיוליהם לפחות אחד מבין רשימת אתרים בכל אחת מקטגוריות קבועות, דוגמת: מורשת העם והארץ, תרבויות קדומות בארץ, המורשת הציונית, דתות ועדות בישראל ואתרי טבע. אף כי ניתן לבקר במוזיאונים לארכיאולוגיה או לתולדות ההתיישבות במסגרת הטיולים, החוזר איננו מחייב לשלב ביקור במוזיאון באף אחת מן הקטגוריות. כמו כן, אין דרישה שהביקור יהיה במוזיאון מוכר הנתמך על ידי משרד החינוך. התייחסות לשילוב מוזיאון בטיול הבית ספרי נמצא רק בפרק העוסק בטיולים בתנאי מזג אוויר קשים ולפיה: "בתנאי מזג אוויר קשים אפשר לתכנן סיורים במסלולים המותרים בעומס חום כבד, באתרים שאינם מחייבים מאמץ של הליכה והימצאות בשמש, במפעלים, במוסדות, במוזיאונים או באתרים מוצלים".<sup>14</sup>

ערוץ נוסף הוא באמצעות שילוב **תוכניות חינוכיות חיצוניות** שפותחו על ידי מוזיאונים בתוך בית הספר. הביקור במוזיאון מהווה חלק מתוכניות אלה הכוללות לרוב מספר מפגשים סביב נושא מסוים. על פי הוראות משרד החינוך, החל משנת הלימודים תשע"ו מנהלי בתי יכלים להפעיל ולשלב במוסד החינוכי אך ורק תוכניות חיצוניות המופיעות במאגר הממוחשב שפותח על ידי המשרד לצורך כך.<sup>15</sup> מעיון במאגר משרד החינוך לתוכניות חינוכיות עולה כי כיום מוצעות במאגר 23 תוכניות חינוכיות ב-10 מוזיאונים שונים בהם מוזיאון ישראל, מוזיאון המדע על שם בלומפילד, מוזיאון נחום גוטמן, מוזיאון אשדוד, מוזיאון ראשון לציון, מוזיאון הרצל ועוד.<sup>16</sup> לדברי ד"ר חגית מאיר האחראית על הפעילות החינוכית במוזיאונים מטעם משרד החינוך, ככלל, כל התכניות החינוכיות שפותחו על ידי מוזיאונים מאושרות לבתי הספר שכן הן נכתבו בתמיכה ובסיוע של משרד החינוך ומוזיאון שמעוניין בכך יכול לפרסם את התוכניות החינוכיות שהוא מציע באמצעות המאגר.<sup>17</sup>

**תכנית סל תרבות ארצי** מעניקה אף היא סבסוד לבתי ספר לצורך ביקור במוזיאונים לאמנות. מפעל סל תרבות ארצי הוא הגורם המרכזי הממונה מטעם המדינה על חינוך תלמידי מערכת החינוך למפגש עם האמנויות. במסגרת התכנית נחשפים התלמידים לאמנות, ולצידה פעילות נלווית ובכללה הכנה מראש ועיבוד הרשמים לאחר הצפייה. ההיצע האמנותי של התוכנית כולל פעולות בתחומי התיאטרון, הקולנוע, המוזיקה, הספרות, הפלסטית והמחול ובתוכן צפייה במופעים ובהצגות באולמות מחוץ לבית הספר ובבית הספר, מפגשים עם אמנים וביקורים במוזיאונים לאמנות. על פי הוראות חוזר מנכ"ל משרד החינוך בעניין זה מדי שנה ייחשפו התלמידים לשלושה מופעים או מפגשים מבין תחומי האמנויות השונים. כל תלמיד

<sup>14</sup> משרד החינוך, "טיולים ופעילויות חוץ-בית ספריות במערכת החינוך – היבטים פדגוגיים, ארגוניים, בטיחותיים וביטחוניים", חוזר מנכ"ל תשע"ז/7(ב), 2 במרץ 2016

<sup>15</sup> משרד החינוך, שילוב תכניות חינוכיות חיצוניות במערכת החינוך, [חוזר מנכ"ל תשעה/8\(א\)](#), י"ב בניסן תשע"ה, 1 באפריל 2015.

<sup>16</sup> משרד החינוך, המינהל הפדגוגי, היחידה לניהול תכניות ושותפויות בין מגזריות, [מאגר תכניות חינוכיות חיצוניות](#), חיפוש ב-27 בנובמבר 2016.

<sup>17</sup> ד"ר חגית מאיר, ד"ר חגית מאיר, מנהלת המחלקה ליישומי חוק ומדיניות, משרד החינוך, שיחת טלפון, 11 בדצמבר 2016.



ייחשף במהלך שנות לימודיו מגיל הגן ועד סיום לימודיו בתיכון לפחות ארבע פעמים לכל אחד מתחומי האמנויות.<sup>18</sup>

את התכנית הקים משרד החינוך המתקצב אותה באופן חלקי והיא מופעלת על ידי החברה למתנ"סים, בשיתוף הרשויות המקומיות שאחראיות למימוש התוכנית בתחום שיפוטן. ההצטרפות לתכנית היא וולנטרית, וכל רשות מקומית שבתחומה היא פועלת נדרשת להקים מסגרת ארגונית ליישומה. התקציב לתוכנית סל תרבות ארצי מורכב מהקצבת משרד החינוך ומתשלומי הורים והרשויות המקומיות. תקציב משרד החינוך משמש למימון הפעלת התכנית (מטה הסל, הכשרת הסגל המתווך, הפקת החומר הנלווה למופעים וכד') ולהשתתפות המדינה ברכישת מופעים.<sup>19</sup> לשם השלמת התקציב נדרשים בתי הספר לגבות תשלום מן ההורים במסגרת "תשלומי הרשות המותרים לגבייה במערכת החינוך. הסכום המותר כיום לגבייה בסעיף "סל תרבות" נע בין 79 ₪ לילד בגן חובה לתשלום מקסימלי של 176 ₪ לתלמיד תיכון. נציין כי בסעיף זה מותר לגבות כספים הן בעבור תוכנית סל תרבות ארצי והן בעבור פעולות תרבות אחרות, שאינן נכללות בתוכנית זאת.<sup>20</sup> מעבר לסכומים אלה רשאית כל אחת מהרשויות המקומיות להקצות סכום נוסף כדי להגדיל את ערך החבילה המיועד לכל תלמיד ולאפשר רכישת מופעים נוספים או מופעים שעלותם גבוהה יותר, הסכומים הנוספים אינם זוכים לסבסוד מטעם משרד החינוך.<sup>21</sup> כיום משתתפות בתכנית כ- 100 רשויות מקומיות.<sup>22</sup>

מוסדות החינוך שלוקחים חלק בתוכנית בוחרים את הפעילויות שהם משתתפים בהן מתוך מאגר סגור של פעילויות. על פי חוזר מנכ"ל משרד החינוך, בין התבחינים להערכת אמנות חזותית כלולים תנאי סף להכללת הפעילות במאגר המתייחסים לפעילות במוזיאונים: הפעילות במוזיאון מוכר על ידי מועצת המוזיאונים ומשרד התרבות, התערוכה תהיה מקצועית, רלוונטית לתלמידים ומותאמת לגילם, הביקור בתערוכה ילווה בהנחיה שתכוון את התלמידים, ועוד.<sup>23</sup> מעיון באתר התוכנית עולה כי בתחום האמנות הפלסטית נכללות במאגר 134 פעילויות בתוכם 22 פעילויות ב-20 מוזיאונים.<sup>24</sup>

על פי נתונים שנמסרו ממשרד החינוך, בשנת תשע"ו השתתפו בפעילויות במוזיאונים לאמנות במסגרת תכנית סל תרבות 14,960 תלמידים. זאת מתוך כ-550,000 תלמידים שהשתתפו בפעילויות סל תרבות השונות בשנה זאת. עלות הפעילויות במוזיאונים באותה שנה היתה כ-360,000 – סכום הכולל את תשלומי משרד החינוך ותשלומי ההורים והרשויות המקומיות.<sup>25</sup>

<sup>18</sup> משרד החינוך, "החינוך לאמנויות ופעילות סל תרבות ארצי – היבטים פדגוגיים וארגוניים", חוזר מנכ"ל תשעה/9(א), 3 במאי 2015.

<sup>19</sup> מרכז המחקר והמידע של הכנסת, [תוכנית סל תרבות ארצי](#), כתיבה: אסף ויינגר, 3 בנובמבר 2013.

<sup>20</sup> משרד החינוך, [חוזר מנכ"ל תשע"ו 1](#), כ"ח באב תשע"ו, 1 בספטמבר 2016.

<sup>21</sup> מרכז המחקר והמידע של הכנסת, [תוכנית סל תרבות ארצי](#), כתיבה: אסף ויינגר, 3 בנובמבר 2013.

<sup>22</sup> חיים הלפרין, ממונה תכניות משלימות למידה, המינהל הפדגוגי, משרד החינוך, דוא"ל, 23 בנובמבר 2016.

<sup>23</sup> משרד החינוך, "החינוך לאמנויות ופעילות סל תרבות ארצי – היבטים פדגוגיים וארגוניים", חוזר מנכ"ל תשעה/9(א), 3 במאי 2015.

<sup>24</sup> חיפוש באתר [סל תרבות ארצי](#), בוצע ב-22 בנובמבר 2016. בין המוזיאונים המציעים פעילויות במסגרת סל תרבות: מוזיאון נחום גוטמן, מוזיאון ינקו דאדא, מוזיאון הרצליה לאמנות, מוזיאון הכט באוניברסיטת חיפה, מוזיאון תל-אביב לאמנות, מוזיאון וילפריד ישראל בקיבוץ הזורע, מוזיאון בית אורי ורמי באשדות יעקב מאוחד, מוזיאון לאמנות ישראלית ברמת גן, המוזיאון לאמנות האיסלאם בירושלים, מוזיאון אשדוד, מוזיאון בית ראובן, מוזיאון ישראל, מוזיאון מאנה-כץ בחיפה, מוזיאון פתח תקווה לאמנות, המוזיאון הפתוח לצילום בתל-חי, מוזיאון פתח-תקווה לאמנות, מוזיאון הנגב לאמנות ומוזיאון בר דוד לאמנות יהודית בקיבוץ ברעם.

<sup>25</sup> חיים הלפרין, ממונה תכניות משלימות למידה, המינהל הפדגוגי, משרד החינוך, דוא"ל, 23 בנובמבר 2016.



#### 4. נתונים על המוזיאונים

כיום יש 55 מוזיאונים מוכרים מכוח חוק המוזיאונים (ראו רשימה מלאה בנספח למסמך זה)<sup>26</sup>, שני מוזיאונים נוספים: מוזיאון יד ושם ומוזיאון בית התפוצות - מוכרים ומתוקצבים מכוח חוקים ייעודיים.<sup>27</sup> בעוד על המוזיאונים המוכרים נאסף מידע מקיף על ידי משרד התרבות והספורט, המידע לגבי המוזיאונים הפרטיים חסר. מוזיאונים אלה אינם מוכרים ומתוקצבים על ידי משרד התרבות משום שאינם עומדים בקריטריונים להכרה זאת, אינם מעוניינים בה מסיבות שונות או שאינם מסוגלים למלא את החובות המוטלות על מוזיאון מוכר על פי חוק. בין המוזיאונים שאינם מוכרים ניתן למנות את המוזיאונים של משרד הביטחון וחיל האוויר, מוזיאון הילדים בחולון, מוזיאון בגין בירושלים, מוזיאון הרצל לינבלום לבנקאות ונוסטלגיה תל-אביבית, ועוד. בשנת 1990 פרסם משרד החינוך והתרבות מדריך כולל למוזיאונים בישראל ובו מופיע מידע מלא ושיטתי על כ-180 מוזיאונים שפעלו בישראל באותו הזמן. המדריך עודכן פעם אחת בשנת 1996. מזה כ-20 שנה לא ערכו משרד החינוך, ולאחר מכן משרד התרבות, סקר מקיף ובו מידע על כלל המוזיאונים בישראל. על פי הערכת האגף למוזיאונים במשרד התרבות, המבוססת על המידע שהופיע בספר משנת 1996, בישראל כיום כ-200 מוזיאונים.<sup>28</sup>

נציין כי בשנת 2012 מבקר המדינה עמד על החסר בנתונים על המוזיאונים שאינם מוכרים במסגרת דוח שעסק במוזיאונים ברשויות המקומיות. המבקר המליץ למשרד התרבות לבחון את האפשרות לרכז מידע גם על המוזיאונים שאינם מוכרים הפועלים בישראל ועל הגופים המפעילים אותם.<sup>29</sup> למרות זאת, כפי שעולה ממסמך זה וכן מדוח עדכני של מבקר המדינה, המשרד לא נתן דעתו לסוגיה זאת.<sup>30</sup>

הלשכה המרכזית לסטטיסטיקה אוספת מזה כ-5 שנים מידע על המוזיאונים בישראל, בהם מוזיאונים פרטיים. נכון להיום, הלשכה היא הגורם היחיד בישראל שאוסף נתונים על מוזיאונים שאינם מוכרים. בשנה האחרונה החלה הלשכה לבנות מרשם מוזיאונים, אשר נשען על חמישה מקורות: רשימת המוזיאונים המוכרים ומתוקצבים, קובץ מלכ"רים, מרשם עסקים, אתר IL MUSEUMS ואיגוד איקו"ם. המרשם כולל מוזיאונים מוכרים על פי חוק המוזיאונים וכן מוסדות נוספים המגדירים ומפרסמים עצמם כמוזיאונים, אף כי אינם מוכרים על פי חוק. נציין כי בנתונים על המוזיאונים שאינם מוכרים שאוספת הלשכה לא נכללים נתונים על מוזיאונים במזרח ירושלים ושני מוזיאונים לא מוכרים שלא מסרו נתונים.<sup>31</sup>

בפרק זה נציג נתונים שרוכזו ממקורות זמינים שונים על הפיזור הגיאוגרפי של המוזיאונים, המבקרים במוזיאונים וביקורי ילדים ונוער במוזיאונים במסגרת פעילות חינוכית ושלא במסגרת פעילות מסוג זה.

<sup>26</sup> רשימת המוזיאונים המוכרים עפ"י חוק, באתר מינהל התרבות.

<sup>27</sup> חוק זכרון השואה והגבורה – יד ושם, התשי"ג-1953, חוק בית התפוצות, התשס"ו-2005.

<sup>28</sup> מריה יריב, מנהלת האגף למוזיאונים, משרד התרבות, שיחת טלפון, 6 באוקטובר 2016.

<sup>29</sup> מבקר המדינה, סוגיות בהפעלת מוזיאונים על ידי רשויות מקומיות, דוחות על הביקורת בשלטון המקומי לשנים 2011-2012, 25 בדצמבר 2012.

<sup>30</sup> מבקר המדינה, בחינת תהליך מכירת דיוקנה של מריה צייטלין על ידי עיריית רמת גן, דוחות על הביקורת בשלטון המקומי לשנת 2016, 22 בנובמבר 2016. [http://www.mevaker.gov.il/he/Reports/Report\\_554/8741a6ba-06ff-47b2-b78c-cba508e8af97/305-ramat-gan.pdf](http://www.mevaker.gov.il/he/Reports/Report_554/8741a6ba-06ff-47b2-b78c-cba508e8af97/305-ramat-gan.pdf)

<sup>31</sup> רויטל כהן, רכזת עיבודים סטטיסטיים חברתיים, אגף א. חינוך, השכלה וכוחות הוראה, הלשכה המרכזית לסטטיסטיקה, דואל, 6 באוקטובר 2016.



#### 4.1. הפיזור הגיאוגרפי של המוזיאונים

כפי שתואר במבוא, המוזיאונים הוקמו על ידי גורמים פרטיים ללא מדיניות כוללת בתחום זה. כתוצאה מכך, הפיזור הגיאוגרפי של המוזיאונים גדול מאוד ואינו אחיד לא מבחינת פריסתם באזורי הארץ השונים ולא מבחינת ריכוזי האוכלוסין וצורות ההתיישבות. במדריך למוזיאונים בישראל שיצא בשנת 1990 על ידי משרד החינוך והתרבות דווח כי החלק המכריע של המוזיאונים נמצא בשני מוקדים עיקריים: בשלוש הערים הגדולות ובקיבוצים – שבהם כ-40 מוזיאונים. מספרם של המוזיאונים במקומות אחרים מצומצם יותר, ובמגזרי אוכלוסייה שלמים, ובהם ערי הפיתוח ובמושבים, אין כמעט מוזיאונים. מרבית המוזיאונים בארץ מרוכזים באזור המרכז ובאזור הצפון והעמקים. בדרום הארץ מספר המוזיאונים קטן יחסית.<sup>32</sup> למרות שמאז הוצאת המדריך חלפו כ-25 שנים, המצב שתואר בו לא השתנה באופן מהותי.

**על פי נתוני הלשכה המרכזית לסטטיסטיקה בישראל היו בשנת 2014, שהיא השנה האחרונה שבעבורה התפרסמו נתונים בנושא זה, 151 מוזיאונים - 55 מהם מוזיאונים מוכרים על פי חוק ו-96 מהם אינם מוכרים.** הלשכה עיבדה בעבור מרכז המחקר והמידע של הכנסת נתונים על המוזיאונים לפי יישוב. נתוני הלשכה המרכזית לסטטיסטיקה מלמדים כי בסה"כ יש בישראל חמש ערים שבהן שלושה מוזיאונים ויותר: ירושלים שבה 27 מוזיאונים (מתוכם 9 מוזיאונים מוכרים), תל-אביב – 20 מוזיאונים (מתוכם 5 מוכרים), חיפה – 8 מוזיאונים (מתוכם 3 מוכרים), חולון – 7 מוזיאונים (מתוכם 2 מוכרים) ורמת גן – 6 מוזיאונים (מתוכם 2 מוכרים). ריכוז נתוני המוזיאונים לפי מעמד מוניציפלי ומחוז בטבלה הבאה<sup>33</sup>:

**לוח 1: מוזיאונים לפי מחוז ומעמד מוניציפלי, 2014**

דרום	מרכז	חיפה	צפון	תל אביב וגוש דן	ירושלים ויהודה ושומרון	סה"כ	
4	10	10	9	38	28	99	ערים
	3	4	4			12	מועצות מקומיות
5	5	5	19			34	מועצות אזוריות
2			3			6	חסרי מעמד מוניציפלי
11	18	19	35	38	30	151	

כפי שאנו רואים מנתונים אלה, כמחצית מן המוזיאונים נמצאים בערים במחוז ירושלים, חיפה וגוש דן. כרבע במחוז הצפון ו-11 מוזיאונים בלבד במחוז הדרום, בתוכם 4 בערים במחוז זה.

בחינת הנתונים על המוזיאונים המוכרים לפי חוק מצביעה על תמונה דומה. כמחצית מן המוזיאונים ממוקמים בערים הגדולות – תל אביב וגוש דן, חיפה והכרמל וירושלים, וכ-30% נוספים במחוז הצפון והעמקים. ארבעה מן המוזיאונים המוכרים בלבד נמצאים באזור באר שבע והדרום. 35 מן המוזיאונים (כ-64%) ממוקמים ביישובים ובמועצות אזוריות באשכולות שש, שבע ושמונה על פי הסיווג החברתי כלכלי

<sup>32</sup> יהודית ענבר, "לתולדותיהם ואופיים של המוזיאונים בישראל", בתוך: מוזיאונים בישראל, ערכו: יהודית ענבר ואלי שילר, משרד החינוך והתרבות, הוצאת ספרים אריאל ירושלים. מהדורה מעודכנת, 1996.

<sup>33</sup> הלשכה המרכזית לסטטיסטיקה, מוזיאונים וביקורים בהם לפי מחוז ומעמד מוניציפלי לשנת 2014, עיבוד מיוחד שבוצע עבור מרכז המחקר והמידע של הכנסת, נובמבר 2016. מכיוון שהנתונים נאספים תחת פקודת הסטטיסטיקה הלמ"ס מחוייבת לסודיות בגינתן. לפיכך כאשר יש שני מוזיאונים ופחות מכך ברשות או במעמד מוניציפלי במחוז מסויים לא הועברו נתונים על מספר המוזיאונים והביקורים בהם. לנתונים הכוללים נוספו מוזיאונים שלא נכללו באחד מן המחוזות או המעמדות המוניציפליים מסיבה זו. מוזיאון הגנים הפתוחים ושלוחותיו – בעומר, תפן ותל-חי נספרו במחוז הצפון.



של הלשכה המרכזית לסטטיסטיקה, מבין 19 המוזיאונים הנותרים, 9 נמצאים בירושלים. אף אחד מן המוזיאונים המוכרים איננו ממוקם ביישוב ערבי.<sup>34</sup>

## 4.2. המבקרים במוזיאונים

הלשכה המרכזית לסטטיסטיקה בדקה בשנת 2011 את הרגלי הפנאי של האוכלוסייה במסגרת הסקר החברתי לשנה זאת. על פי תוצאות הסקר כ-36% מן הנשאלים ביקרו במוזיאונים או בתערוכת אמנות ב-12 החודשים שקדמו לעריכת הסקר. הנתונים מעידים על פערים גדולים בתחום זה בין נשאלים ממגזרים שונים או מרקע חברתי-כלכלי שונה. 40.5% מבין הנשאלים היהודים ביקרו במוזיאונים לעומת 12.5% מן הנשאלים הערבים. 50.9% מן הנשאלים היהודים החילוניים ביקרו במוזיאונים לעומת 20.1% מן הנשאלים החרדים ו-34.8% מן הנשאלים הדתיים. 56.1% מן הנשאלים שההכנסה הממוצעת של משק הבית לנפש שלהם הייתה יותר מ-4,000 ₪ בחודש ביקרו במוזיאונים לעומת 15.7% מבין הנשאלים שההכנסה הממוצעת לנפש במשק הבית שלהם הייתה 2,000 ₪ בחודש או פחות. כן נתגלו הבדלים בין הנשאלים לפי מקום המגורים: בתל אביב 56.4% מן הנשאלים ביקרו במוזיאונים, בחיפה – 47.1%, בפתח-תקווה – 42%, בראשון לציון 38.8%, בירושלים – 30.1% ובאשדוד – 25.9% מן הנשאלים ביקרו במוזיאונים.<sup>35</sup>

על פי נתוני סקר המוזיאונים של הלשכה המרכזית לסטטיסטיקה שהוזכר לעיל בשנת 2014 היו כ-6.7 מיליון ביקורים במוזיאונים מתוכם כ-4.42 מיליון ביקורים במוזיאונים המוכרים ו-2.79 מיליון ביקורים במוזיאונים שאינם מוכרים.<sup>36</sup>

עיבוד שביצעה לבקשתנו הלשכה המרכזית לסטטיסטיקה מלמד כי במוזיאונים בחמש הערים שבהן שלושה מוזיאונים או יותר: ירושלים, תל-אביב, חיפה, חולון ורמת גן, ביקרו בסה"כ 4.6 מיליון מבקרים בשנת 2014 שהם כ-69% מכלל המבקרים במוזיאונים בשנה זאת. כן ביקרו במוזיאונים בערים אלו כ-770 אלף תלמידים שהם כמחצית מן התלמידים שביקרו במוזיאונים באותה שנה. פירוט הנתונים בטבלה הבאה:

### לוח 2: מבקרים במוזיאונים בערים הגדולות, 2014

ביקורי תלמידים	מתוכם תלמידים	כלל המבקרים	ירושלים
342,790		2,252,778	
234,633		1,409,838	
83,602		609,531	
103,731		273,527	
4,728		58,591	

להלן נציג נתונים בנפרד על מבקרים במוזיאונים המוכרים על פי חוק ושאינם מוכרים.

<sup>34</sup> משרד התרבות והספורט, מינהל התרבות, פילת - המרכז למידע ולמחקרי תרבות, מוזיאונים בישראל סיכום הפעילות השנתית – 2014, אברהם כרמלי, הילה מימון, אוקטובר 2014,

<sup>35</sup> הלשכה המרכזית לסטטיסטיקה, שנתון סטטיסטי 2013, לוח 71.3: בני 20 ומעלה לפי פעילות פנאי ולפי תכונות נבחרות.

<sup>36</sup> הלשכה המרכזית לסטטיסטיקה, שנתון סטטיסטי 2016. לוח: 9.14 – מוזיאונים וביקורים במוזיאונים לפי מחוז.

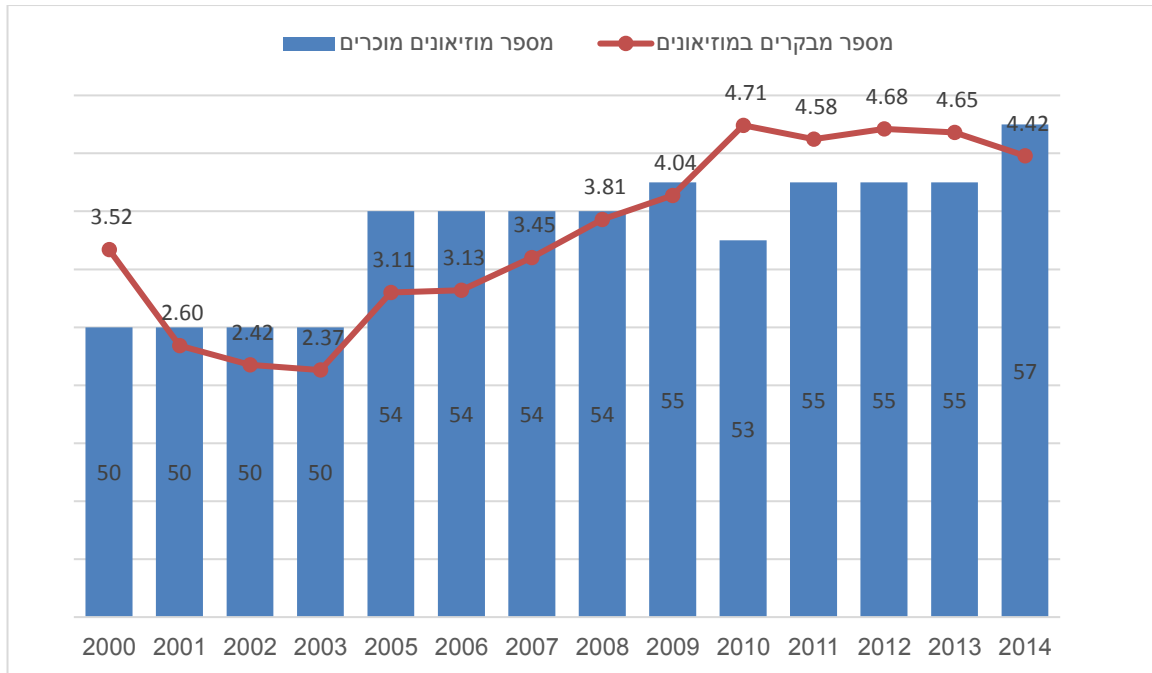


## מבקרים במוזיאונים המוכרים<sup>37</sup>

נתונים על מספר המוזיאונים המוכרים ומספר המבקרים בהם מלמדים על יציבות במספר המוזיאונים המוכרים: מאז שנת 2000 הוכרו שבעה מוזיאונים חדשים בלבד. הנתונים על מספר המוזיאונים כוללים גם את מוזיאון בית התפוצות ומוזיאון יד ושם.

מספר המבקרים במוזיאונים שומר בשש השנים האחרונות על יציבות. בין השנים 2003 ל-2010 הוא עלה בכ-45% משפל של כ-2.4 מיליון מבקרים בשנת 2003.<sup>38</sup>

### תרשים 1: מוזיאונים מוכרים ומבקרים במוזיאונים מוכרים (מיליונים), 2000-2014



נתונים על המבקרים במוזיאונים המוכרים לפי מחוזות גיאוגרפיים מצביעים על פערים ניכרים בין המחוזות השונים. למעלה מ-70% מן הביקורים במוזיאונים בשנת 2014 היו במוזיאונים בערים הגדולות: תל אביב וגוש דן, ירושלים וחיפה והכרמל, כ-14% נוספים במוזיאונים בצפון ופחות מ-4% במוזיאונים בדרום. הנתונים בנוגע לפריטים ולמשרות במוזיאונים המוכרים מלמדים על תמונה דומה – 61% מן הפריטים במוזיאונים בישראל הם במוזיאונים בערים הגדולות ו-37% נוספים במוזיאונים בצפון. פחות מ-0.5% מן הפריטים במוזיאונים המוכרים מצויים בידי מוזיאונים בדרום.<sup>39</sup>

בבחינת הנתונים לאורך זמן אנו רואים כי החל משנת 2004 חלה עלייה הדרגתית ומתונה במספר המבקרים במוזיאונים בערים הגדולות ובשיעורם מכלל המבקרים במוזיאונים. כן גדל מספר המבקרים במוזיאונים באזור המרכז.

## מבקרים במוזיאונים שאינם מוכרים

<sup>37</sup> משרד התרבות והספורט, מינהל התרבות, פילת - המרכז למידע ולמחקרי תרבות, [מוזיאונים בישראל סיכום הפעילות](#), שנים 2000 עד 2014.

<sup>38</sup> נציין כי הנתונים אינם כוללים מידע על מבקרים במוזיאון יד ושם. על פי נתונים שמפרסם יד ושם מבקרים במוזיאון כמיליון וחצי מבקרים מדי שנה.

<sup>39</sup> הלשכה המרכזית לסטטיסטיקה, שנתון סטטיסטי 2016.





הלשכה המרכזית לסטטיסטיקה מפרסמת בשנתיים האחרונות נתונים על המוזיאונים הלא מוכרים מתוך סקר שהיא עורכת בקרב מוזיאונים אלה. ככלל, המוזיאונים שאינם מוכרים קטנים ביחס למוזיאונים המוכרים. בשנת 2014 ממוצע המבקרים במוזיאון שאינו מוכר היא 23,746 בשנה – לעומת למעלה מ-80,000 מבקרים במוזיאון מוכר. מספר הפריטים הממוצע במוזיאון שאינו מוכר הוא 2,695 – לעומת כ-25,000 פריטים במוזיאון מוכר ומספר המשרות הממוצע במוזיאון שאינו מוכר הוא 7.1, לעומת כ-30 משרות בממוצע במוזיאון מוכר.<sup>40</sup>

על פי נתוני הלשכה המרכזית לסטטיסטיקה בשנת 2014 היו 96 מוזיאונים שאינם מוכרים וביקרו בהם בסה"כ 2.3 מיליון מבקרים. פירוט המוזיאונים והמבקרים בהם על פי מחוז בטבלה הבאה:

### לוח 3: מוזיאונים שאינם מוכרים ומבקרים במוזיאונים, 2014

מחוז	מספר מוזיאונים	מספר מבקרים	פריטים	משרות
תל אביב	28	850,734	190,833	390
ירושלים	19	738,907	24,948	129.5
צפון	19	149,623	22,715	38.1
חיפה	11	275,696	12,871	30.5
מרכז	10	70,546	5,295	24.8
דרום	7	179,836	1,292	58.7
יהודה ושומרון	2	14,282	751	7.8
סה"כ	96	2,279,624	258,705	679.4

כפי שאנו רואים בטבלה זו למעלה מ-80% מן המבקרים במוזיאונים שאינם מוכרים ביקרו במוזיאונים בערים הגדולות – תל-אביב וגוש דן, חיפה וירושלים. עם זאת, אנו רואים גם כי מספר המבקרים במוזיאונים הלא-מוכרים בדרום גבוה ביחס למחוזות אחרים שבהם מספר גדול יותר של מוזיאונים. הנתונים על מספר הפריטים והמשרות במוזיאונים שאינם מוכרים מעידים על הדומיננטיות של המוזיאונים במחוז תל-אביב – כ-75% מן הפריטים במוזיאונים שאינם מוכרים וקרוב ל-60% מן המשרות הן במוזיאונים במחוז תל-אביב וגוש דן.<sup>41</sup>

### 4.3. ביקורי ילדים ובני נוער במוזיאונים

בשנת 2014 ביקרו במוזיאונים כ-1.5 מיליוני תלמידים ומלווים במסגרת פעילות חינוכית, בהם כ-900,000 מבקרים במוזיאונים המוכרים וכ-600,000 מבקרים במוזיאונים שאינם מוכרים. כ-342 אלף מן התלמידים ביקרו בירושלים, 234 אלף תלמידים בתל אביב, 103 אלף תלמידים בחולון ו-83 אלף תלמידים ביקרו בחיפה. פילוח הנתונים לפי מחוז מלמד כי כרבע מן התלמידים ביקרו במוזיאונים במחוז ירושלים, כרבע במוזיאונים בתל אביב וגוש דן כ-15% נוספים במוזיאונים במחוז הצפון. 8.5% מן התלמידים ביקרו במוזיאונים במחוז הדרום. בתרשים הבא מוצגים ביקורי תלמידים במוזיאונים לפי מחוז בחלוקה בין ביקורים במוזיאונים מוכרים לאלה שאינם מוכרים:<sup>42</sup>

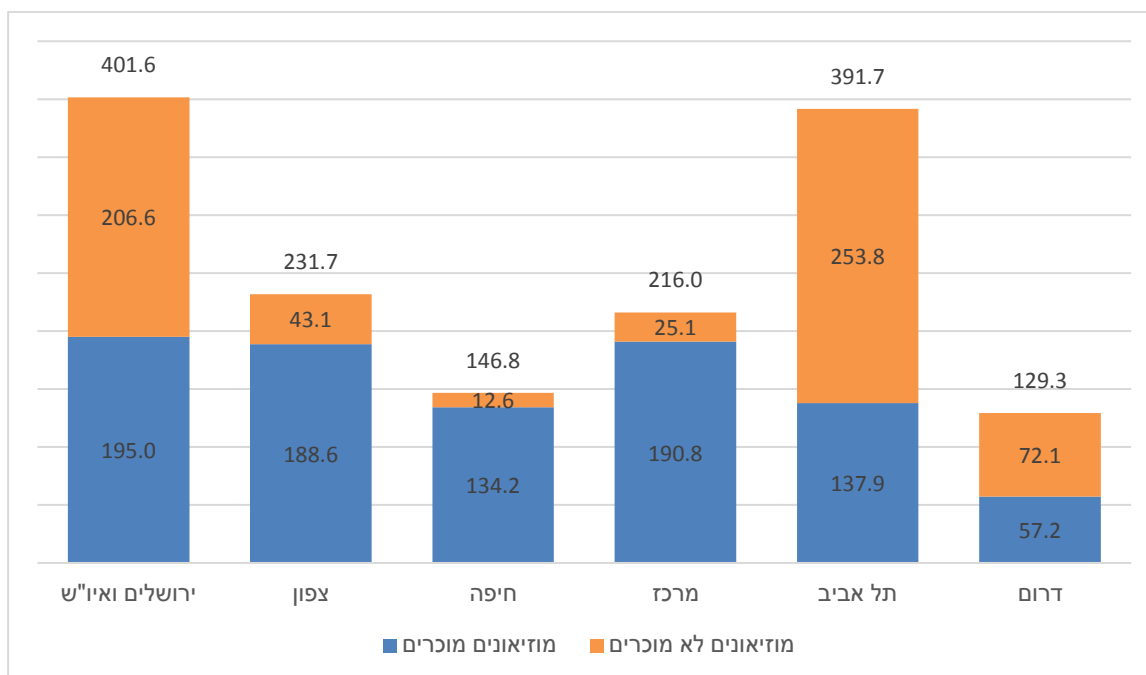
<sup>40</sup> הלשכה המרכזית לסטטיסטיקה, שנתון סטטיסטי 2016, לוח 9.17: ביקורים, פריטים ומשרות במוזיאונים לפי מחוז.

<sup>41</sup> הלשכה המרכזית לסטטיסטיקה, שנתון סטטיסטי 2016, מוזיאונים וביקורים במוזיאונים לפי מחוז.

<sup>42</sup> הלשכה המרכזית לסטטיסטיקה, מוזיאונים וביקורים בהם לפי מחוז ומעמד מוניציפלי לשנת 2014, עיבוד מיוחד שבוצע עבור מרכז המחקר והמידע של הכנסת, נובמבר 2016. הנתונים כוללים גם מבוגרים נלווים.



## תרשים 2: ביקורי תלמידים בתשלום במוזיאונים מוכרים ולא מוכרים לפי מחוז (אלפים), 2014

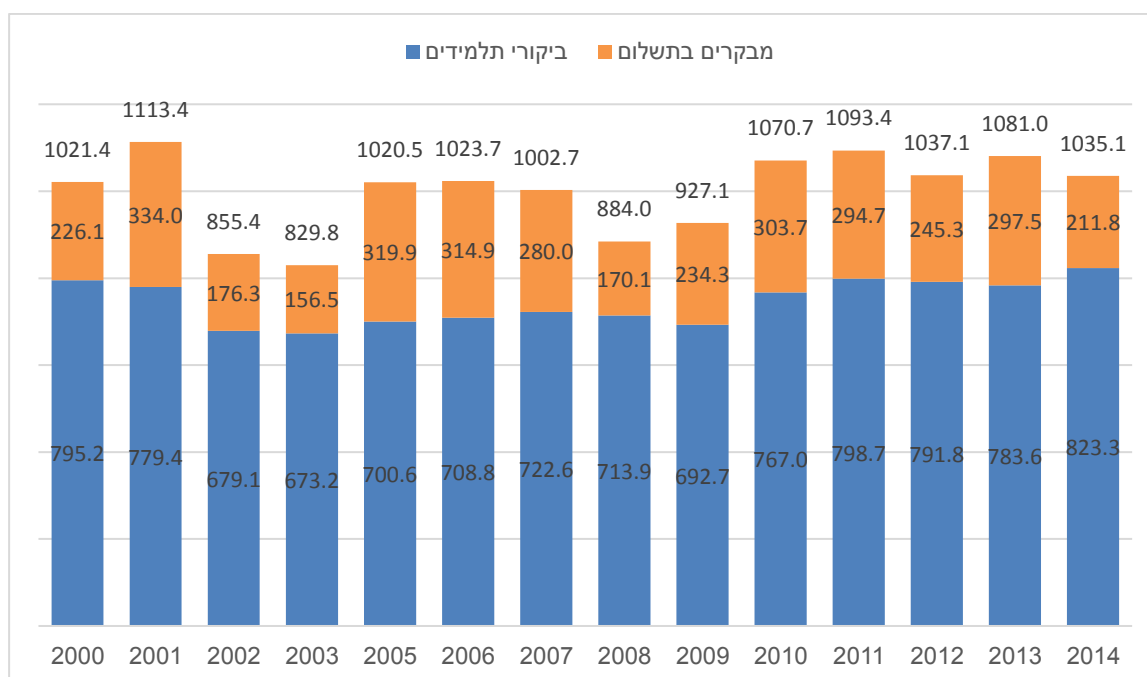


הנתונים הנאספים על ידי מינהל תרבות בנוגע למוזיאונים המוכרים ומתקצבים על ידו מאפשרים לנו להציג מידע מפורט יותר ולאורך זמן על ביקורי ילדים ובני נוער במוזיאונים אלה. נתונים על מספר הילדים ובני הנוער המבקרים במוזיאונים, הן כמבקרים בתשלום והן במסגרת פעילות חינוכית, מלמדים כי בדומה לנתונים על מספר המבקרים הכללי במוזיאונים, מספר הילדים המבקרים במוזיאונים ירד לשפל בשנים 2002 ו-2003 ומאז עלה עם תנודות לכאן ולכאן בשנים מסויימות. בשנת 2014 היה מספר הילדים המבקרים במוזיאונים המוכרים נמוך ביחס לשנים קודמות. מספר הילדים שביקרו בתשלום במוזיאונים בשנה זאת היה נמוך בכ-30% ממספר המבקרים בשנת 2013. יחד עם זאת, מספר התלמידים שביקרו במוזיאונים במסגרת פעילות חינוכית היה גבוה ביחס לשנים קודמות. בממוצע מבקרים מדי שנה במוזיאונים כמיליון ילדים, בתוכם כ-250,000 מבקרים בתשלום וכ-750,000 תלמידים (לא כולל מבוגרים מלווים לפעילות החינוכית). הנתונים המלאים מוצגים בתרשים הבא<sup>43</sup>:

<sup>43</sup> משרד התרבות והספורט, מינהל התרבות, פילת - המרכז למידע ולמחקרי תרבות, [מוזיאונים בישראל סיכום הפעילות](#), שנים 2000 עד 2014.



### תרשים 3: ביקורי ילדים ובני נוער במוזיאונים המוכרים (באלפים), 2000-2014



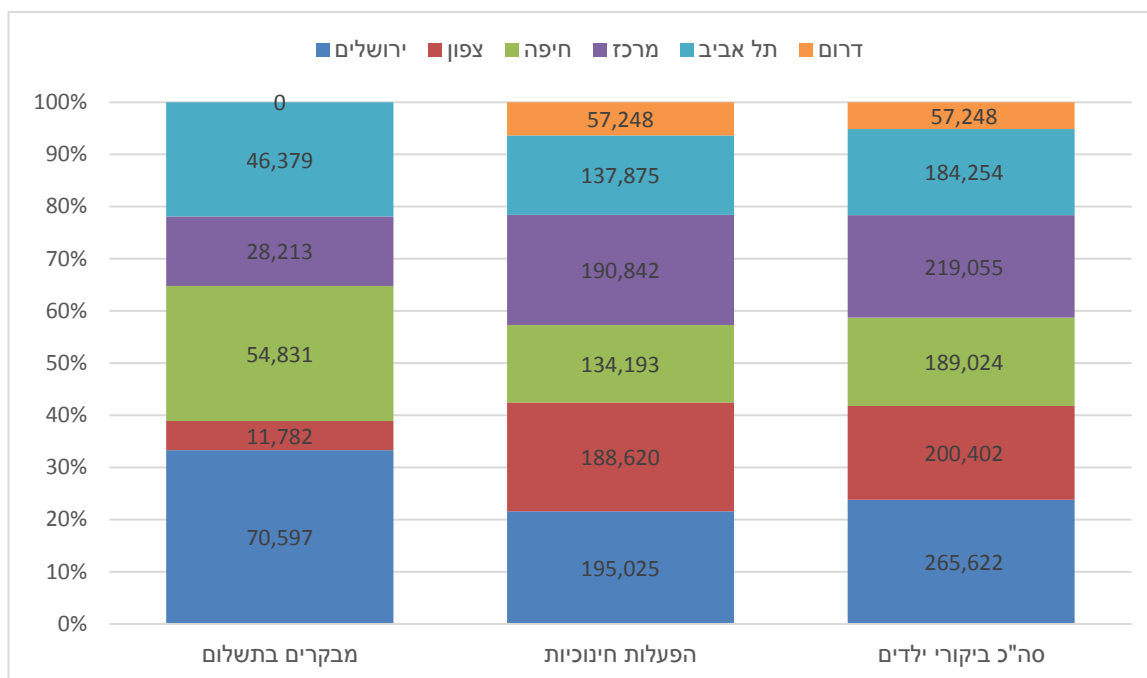
היציבות היחסית במספר הילדים ובני הנוער המבקרים במוזיאונים הביאה לכך שבשנים שבהם המספר הכולל של המבקרים במוזיאונים צומצם הם היו 40%-35% מן המבקרים במוזיאון. בשנים שבהן גדל מספר המבקרים, חלקם של הילדים ובני הנוער במבקרים במוזיאונים קטן. בשנת 2014 היו ילדים ובני נוער כ-29% מכלל המבקרים במוזיאונים המוכרים.

חלוקת הילדים המבקרים במוזיאונים לפי מחוז מלמדת על פערים ניכרים בין המחוזות גם בהקשר זה. כאשר כ-24% מן הילדים המבקרים במוזיאונים מבקרים במוזיאונים במחוז ירושלים ו-5% במוזיאונים במחוז הדרום.<sup>44</sup>

<sup>44</sup> משרד התרבות והספורט, מינהל התרבות, פילת - המרכז למידע ולמחקרי תרבות, מוזיאונים בישראל סיכום הפעילות השנתית – 2014, אברהם כרמלי, הילה מימון, אוקטובר 2014, חשון תשע"ו. בנתונים על ביקורי תלמידים במסגרת הפעילות חינוכיות נכללו גם מורים והורים מלווים.

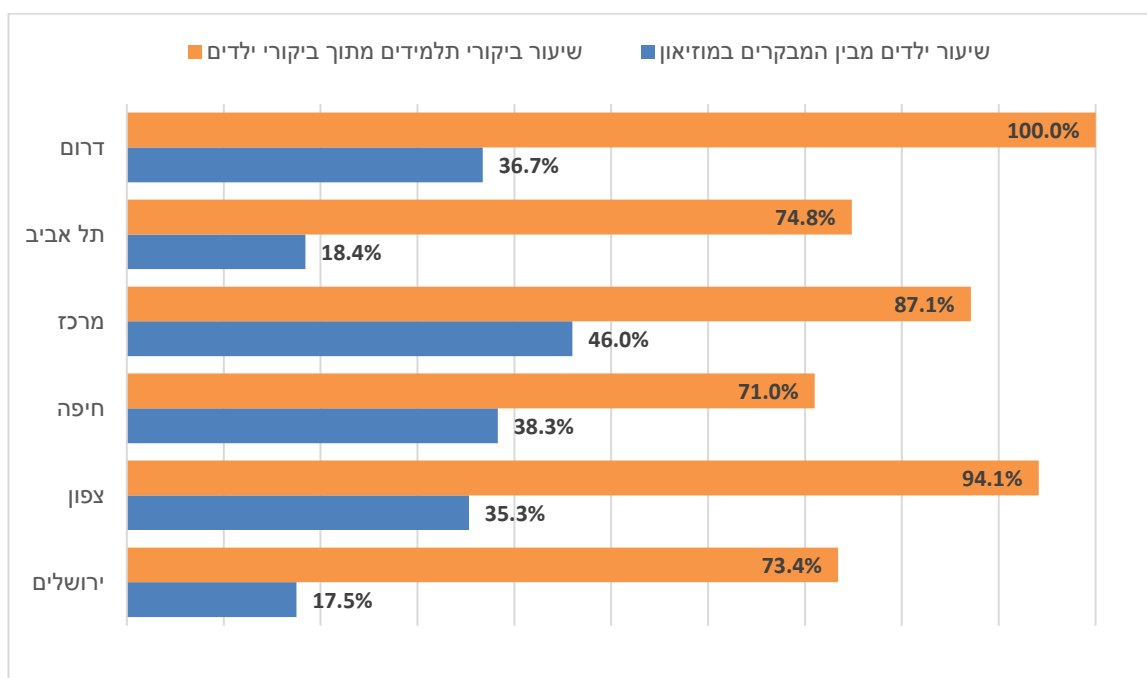


### תרשים 4: ביקורי ילדים ונוער במוזיאונים מוכרים לפי מחוז (2014)



כן אנו לומדים מנתונים אלה על חשיבותם של ביקורי התלמידים לגבי מוזיאונים, במיוחד מחוץ לערים הגדולות. במוזיאונים במחוזות הדרום, המרכז, הצפון וחיפה מעל ל-35% מכלל המבקרים במוזיאונים בשנת 2014 היו ילדים. כמעט בכל מחוזות אלה (מלבד מחוז חיפה) יותר מ-85% מן הילדים ביקרו במוזיאונים במסגרת ביקורי תלמידים. כאשר במחוז הדרום, כל הילדים המבקרים במוזיאונים ביקרו בהם במסגרת ביקורי תלמידים. פירוט הנתונים בתרשים הבא:

### תרשים 5: שיעור ביקורי ילדים מתוך מבקרים במוזיאונים ושיעור ביקורי תלמידים מתוך ביקורי ילדים לפי מחוז (2014)



בחינת מאפייני הילדים המבקרים במוזיאונים המוכרים במסגרת ביקורי תלמידים מלמדת כי קרוב ל-9% הם ילדי גן, כ-54% תלמידי בתי ספר יסודיים, 31% תלמידים בחינוך העל-יסודי, 1.6% תלמידי החינוך המיוחד, 1.8% תלמידים מחו"ל ו-2.5% מבקרים במסגרת החינוך הבלתי פורמאלי. את התלמידים שביקרו במוזיאונים ליוו בשנה זאת כ-80,000 מבוגרים.<sup>45</sup>

## 5. תקציב המוזיאונים המוכרים

תקציבו של מוזיאון מורכב מהכנסותיו מפעילות מוזיאלית, מתרומות, מתמיכה ממשלתית, מתמיכה של רשויות מקומיות ומתמיכה של רשויות ציבוריות אחרות. מינהל התרבות במשרד התרבות והספורט המתקצב את המוזיאונים המוכרים אוסף נתונים מקיפים על תקציבי המוזיאונים המוכרים ועל מקורות ההכנסה השונים שלהם. בפרק זה נציג נתונים על הכנסות המוזיאונים המוכרים, הקצבות ציבוריות למוזיאונים ותמיכה ממשלתית במוזיאונים באמצעות משרדי התרבות והחינוך. אין כיום גורם שאוסף נתונים תקציביים כוללים על המוזיאונים שאינם מוכרים ולפיכך לא נוכל להציג נתונים מקיפים בעניין זה. חלק מן המוזיאונים שאינם מוכרים מתוקצבים באמצעות תקנות שונות של מינהל תרבות במשרד התרבות והספורט וביניהן: תקנת אמנות פלסטית של שבאמצעותה מתוקצבות תערוכות בחללי תצוגה העומדים בקריטריונים קבועים, תקנת שימור אתרי התיישבות, תקנת מורשת עדות ישראל, תקנת תרבות ערבית ותקנת תרבות דרוזית.<sup>46</sup>

נדגיש כי הנתונים התקציביים שמוצגים בפרק זה אינם כוללים נתונים על תקציבי מוזיאון יד ושם ומוזיאון בית התפוצות המתוקצבים באמצעות תקנות תקציביות נפרדות.

### 5.1. הכנסות המוזיאונים המוכרים

על פי נתוני מינהל התרבות, ההכנסות הכוללות של המוזיאונים המוכרים הסתכמו בשנת 2014 בכ-435 מיליון ₪. יחד עם זאת כמעט בכל אחת מהשנים הוצאות המוזיאונים גדולות מהכנסותיהם. בשנת 2014 עמד הגירעון התפעולי הכולל של המוזיאונים על כ-10.7 מיליון ₪ והגירעון המצטבר שלהם הסתכם בכ-19.9 מיליון ₪.

ב-15 השנים האחרונות עלו ההכנסות הכוללות של המוזיאונים המוכרים בכ-40%. כפי שעולה מן התרשים הבא<sup>47</sup>:

---

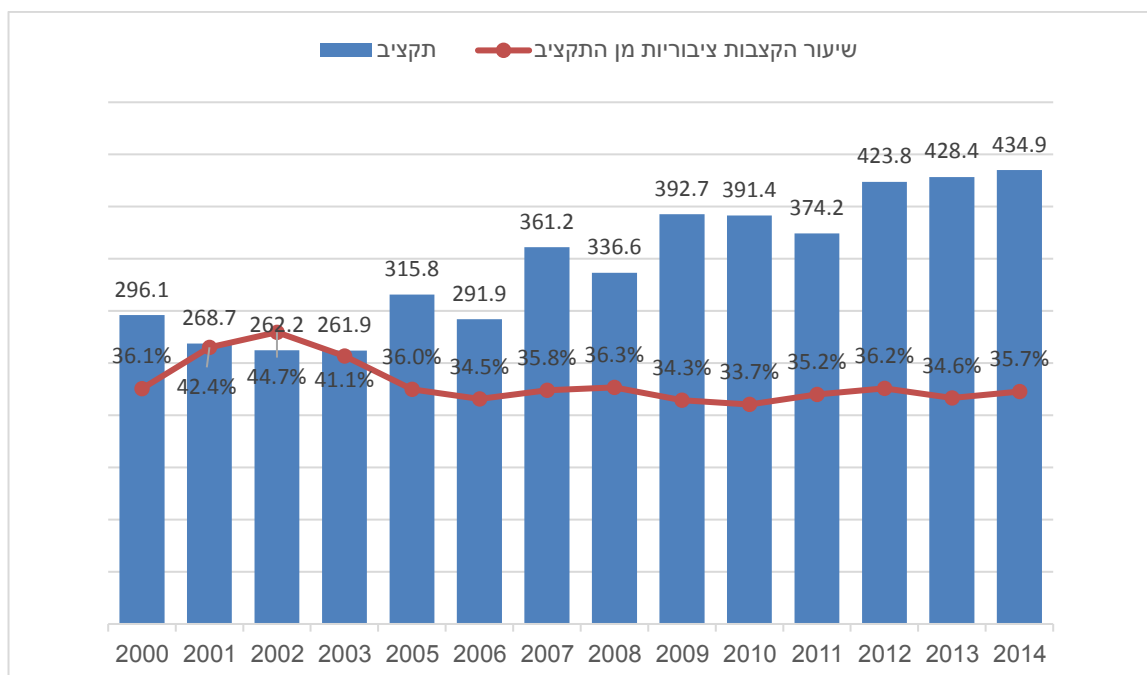
<sup>45</sup> משרד התרבות והספורט, מינהל התרבות, פילת - המרכז למידע ולמחקרי תרבות, מוזיאונים בישראל סיכום הפעילות השנתית – 2014, אברהם כרמלי, הילה מימון, אוקטובר 2014, חשון תשע"ו.

<sup>46</sup> משרד התרבות והספורט, מינהל תרבות, [תקציב על שינויו 2012-2015](#).

<sup>47</sup> משרד התרבות והספורט, מינהל התרבות, פילת - המרכז למידע ולמחקרי תרבות, [מוזיאונים בישראל סיכום הפעילות](#), שנים 2000 עד 2014.



## תרשים 6: הכנסות המוזיאונים המוכרים (מיליוני ₪), 2000-2014



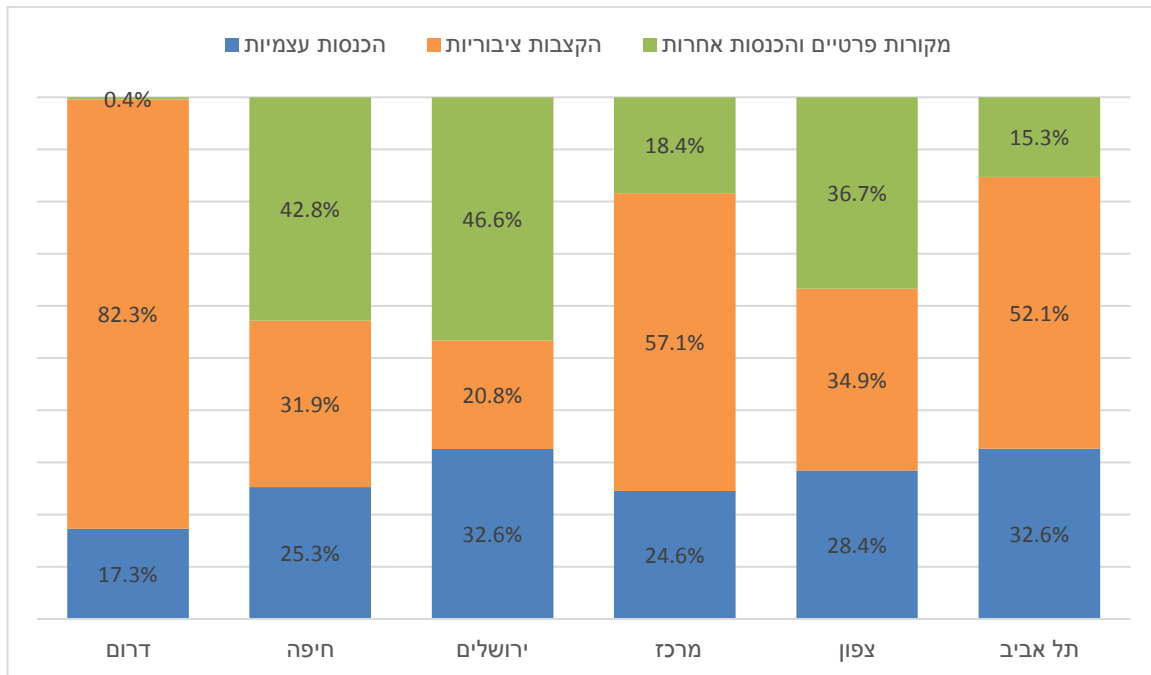
התפלגות הכנסות המוזיאונים המוכרים לפי מחוזות מלמדת כי למעלה מ-85% מן התקציב הכולל של המוזיאונים המוכרים בשנת 2014 היה במוזיאונים בערים הגדולות. 2.3% מן התקציב, כ-10 מיליוני ש"ח היה במוזיאונים במחוז הדרום.

**כ-36% מתקציב המוזיאונים מקורו בהקצאות ציבוריות: ממשרדי החינוך והתרבות, רשויות מקומיות וגופים ציבוריים נוספים: מפעל הפיס והרשות לפיתוח ירושלים.** שיעור זה נותר כמעט ללא שינוי מזה כעשור. בחינת שיעור ההקצבות הציבוריות לפי סיווג המוזיאונים הנהוג על ידי מינהל התרבות (ראו פירוט בסעיף 5.3 להלן) מלמדת כי להקצבות הציבוריות משקל גבוה במיוחד במוזיאונים בקבוצה ד' הכוללת את המוזיאונים המקומיים שבה קרוב לשני שלישים מן ההכנסות מקורו בהקצבה ציבורית. כן מלמדים הנתונים כי להקצבות הציבוריות משקל גבוה במיוחד בהכנסות המוזיאונים במחוז הדרום והמרכז שבהם ההכנסות העצמיות וההכנסות מתרומות וממקורות פרטיים נמוכות מאוד.<sup>48</sup>

<sup>48</sup> משרד התרבות והספורט, מינהל התרבות, פילת - המרכז למידע ולמחקר תרבות, מוזיאונים בישראל סיכום הפעילות השנתית – 2014, אברהם כרמלי, הילה מימון, אוקטובר 2014, חשון תשע"ו.



**תרשים 7: הכנסות המוזיאונים לפי מחוז ומקורות הכנסה, 2014**



**5.2. ההקצבה הציבורית למוזיאונים מוכרים<sup>49</sup>**

ההקצבה הציבורית בסך 155 מיליון ₪ בשנת 2014 נחלקת בין משרדי הממשלה, הרשויות המקומיות וגופים ציבוריים נוספים: מפעל הפיס והרשות לפיתוח ירושלים. ככלל, כ-60% מן ההקצאות הציבוריות למוזיאונים מקורן בתקציבים של הרשויות המקומיות, כ-30% בתקציבי מינהל התרבות כ-5% מתקציב משרד החינוך וכ-5% מתקציבי משרדי ממשלה וגופים ציבוריים אחרים. עם זאת, כפי שעולה מן הטבלה הבאה, גם בהקשר זה יש הבדלים ניכרים בין מוזיאונים בקבוצות סיווג שונות. בעוד בקבוצה א' תקציבי משרדי הממשלה הם קרוב ל-85% מן ההקצבות הציבוריות למוזיאון ישראל, בקבוצות הסיווג האחרות חלקם של משרדי הממשלה קטן הרבה יותר. במוזיאונים בקבוצה ב' מקור קרוב ל-80% מן ההקצבה הציבורית למוזיאונים הוא ברשות המקומית.

**לוח 4: הקצבות ציבוריות למוזיאונים מוכרים לפי קבוצת סיווג (מיליוני ₪), 2014**

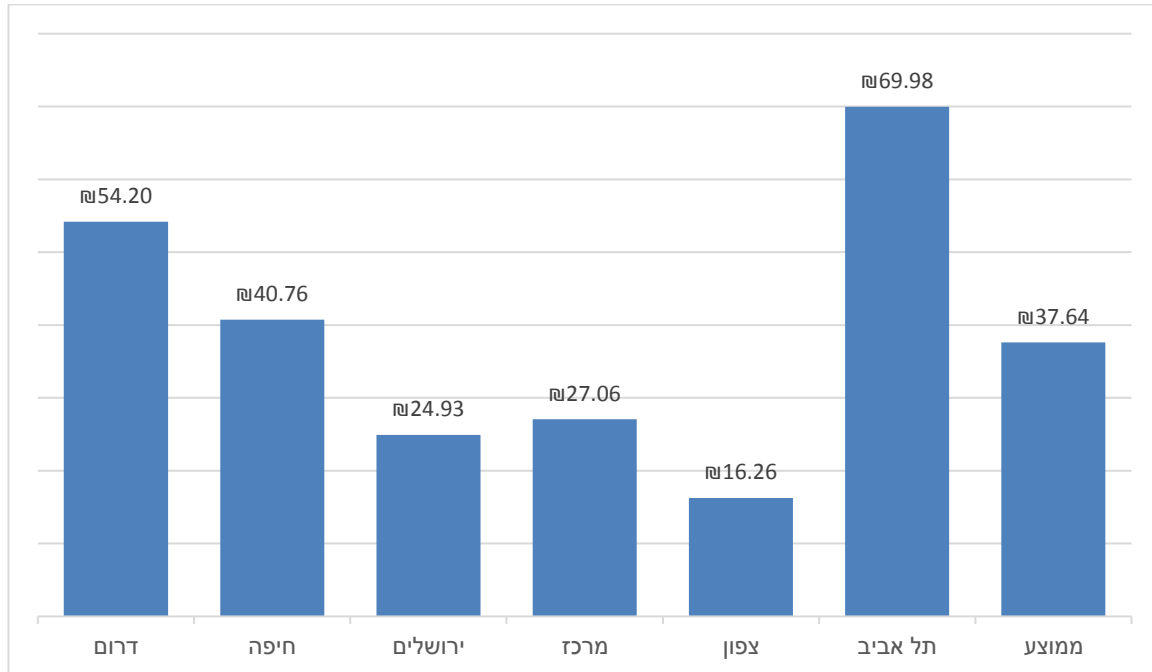
סה"כ	קבוצה א' – לאומי	קבוצה ב' - ארצי	קבוצה ג - אזורי	קבוצה ד - מקומי	סה"כ
מינהל תרבות	82.3%	13.1	6.6	40.8%	17.5
משרד החינוך	1.1%	2.8	2.5	15.4%	0.2
רשויות מקומיות	16.3%	61.6	5.5	34.3%	3.5
משרדי ממשלה וגופים ציבוריים אחרים	0.3%	0.1	0.0	0.2%	0.1
הכנסות אחרות	0.0%	1.2	1.5	9.3%	0.0
סה"כ	21.3	78.8	16.1	42.2	158.5

<sup>49</sup> משרד התרבות והספורט, מינהל התרבות, פילת - המרכז למידע ולמחקרי תרבות, מוזיאונים בישראל סיכום הפעילות השנתית – 2014, אברהם כרמלי, הילה מימון, אוקטובר 2014, חשון תשע"ו.



עם זאת, בחינת ההקצבה הציבורית למבקר במחוזות השונים מעידה כי ההקצבה השנתית למבקר בצפון ובעמקים היא כרבע מן ההקצבה למבקר בתל אביב וגוש דן וכ-30% מן ההקצבה הציבורית למבקר במחוז הדרום. פירוט הנתונים בתרשים הבא:

**תרשים 8: הקצבה ציבורית שנתית למבקר לפי מחוז, 2014**



כפי שראינו התקצוב הממשלתי שניתן למוזיאונים המוכרים מגיע משני מקורות מרכזיים: משרד החינוך ומינהל התרבות במשרד התרבות והספורט. ככלל התקצוב המגיע ממשרדי ממשלה אלה כ-35% מן ההקצבה הציבורית למוזיאונים. עם זאת בהקשר זה יש הבדלים ניכרים בין המוזיאונים במחוזות השונות. במחוזות ירושלים והצפון חלקם של משרדי החינוך והתרבות בהקצבה הציבורית למוזיאונים הוא הגבוה ביותר ומגיע עד ל-80% מן ההקצבה הציבורית למוזיאונים במחוז הצפון. מנגד במחוזות הדרום ותל אביב חלקם של משרדי התרבות והחינוך בהקצבה הציבורית למוזיאונים עומד על כ-10% או פחות מכך. חלקם של הגורמים הציבוריים השונים בהקצבה הציבורית בכל אחד מן המחוזות מוצג בטבלה הבאה:

**לוח 5: הקצבה ציבורית למוזיאונים מוכרים לפי מחוז (2014)**

משרדי ממשלה אחרים, גופים ציבוריים ומקורות נוספים	רשויות מקומיות	משרד החינוך	מינהל תרבות	תקציב כולל (מיליוני ₪)	מחוז
21%	70%	-	8%	8.4	דרום
1%	55%	9%	36%	20.1	חיפה
8%	24%	7%	62%	37.8	ירושלים
3%	68%	10%	19%	12.9	מרכז
9%	11%	25%	55%	9.2	צפון
2%	87%	1%	10%	70.0	תל אביב





להלן נדון בפירוט באופן התקצוב של כל אחד משרדי הממשלה הללו את המוזיאונים המוכרים.<sup>50</sup>

### 5.3. תקצוב מינהל התרבות במשרד התרבות והספורט

מינהל התרבות במשרד התרבות והספורט הוא הגורם הממשלתי המרכזי שתומך במוסדות תרבות ואמנות, במפעלים, באירועי תרבות מסוגים שונים ביוצרים ובמבצעים. על פי הצעת התקציב לשנים 2017 ו-2018 תפקידי מינהל התרבות הינם: טיפוח היצירה האמנותית והתרבותית ושיפור איכותה, עידוד המצוינות והמקוריות, מתן ביטוי ליוצרים ולאמנים, טיפוח נכסי התרבות ותשתיות התרבות בישראל ו"הנגשת" היצירה האמנותית והתרבותית לכלל אוכלוסיית ישראל.<sup>51</sup>

מינהל התרבות פועל בתחומים הבאים: מוסיקה, תיאטרון, מחול ואמנות בינתחומית, ספרות, אמנות פלסטית, קולנוע, בתי ספר לאמנות, מוזיאונים, ספריות, תרבות ערבית, תרבות דרוזית וצ'רסקית, תרבות בקהילה וחובבים, מחקר ומורשת, זמר עברי ופסטיבלים. עיקר פעולתו של משרד התרבות היא באמצעות תמיכה תקציבית במוסדות תרבות ואמנות בתחומים האמורים. כן מפעיל משרד התרבות מועצות ציבוריות הקיימות על פי חוק ובהן המועצה הציבורית לתרבות ואמנות, המועצה לקולנוע, מועצת המוזיאונים, מועצת הספריות והמועצה לביקורת הסרטים.<sup>52</sup>

תקציבי מינהל התרבות למוסדות תרבות ולמפעלים שונים מחולקים באמצעות מבחני תמיכה. מבחני התמיכה לתחום המוזיאונים – מבחנים לחלוקת כספי תמיכות של משרד התרבות והספורט בתחום המוזיאונים המוכרים, פורסמו בשנת 2005 ותוקנו מאז כמה פעמים.<sup>53</sup> הם קובעים תנאים ודרישות בסיסיות לתמיכה במוזיאון ובהם:

- א. הוא מקיים את הדרישות שלפי חוק המוזיאונים;
- ב. הוא בעל אוסף המוצג דרך קבע, שכולל פריטים מקוריים, יחודיים ובעלי ערך לפחות באחד מהתחומים המפורטים להלן: אמנות, אדריכלות ועיצוב, ארכיאולוגיה, אתנוגרפיה, היסטוריה, טבע ומדע וטכנולוגיה;
- ג. הוא מקיים רמה מוזיאולית נאותה;
- ד. הוא שומר על רמת ביטחון ובטיחות כנדרש;
- ה. הוא מעסיק צוות מקצועי קבוע הכולל אוצר ומדריך בכיר שיועסק כל אחד בחצי משרה לפחות וכן רשם במשרה חלקית;
- ו. הוא בעל שטח תצוגה מוזיאולית של 200 מ"ר לכל הפחות, מהם 100 מ"ר לכל הפחות המיועדים לתצוגת קבע של המוזיאון;
- ז. מספר המבקרים בתשלום בשנת ההערכה היה 7,500 אנשים לפחות;
- ח. מספר המבקרים המודרכים בשנת ההערכה היה 3,000 אנשים לפחות;

<sup>50</sup> הנתונים להלן אינם כוללים את תקציבי מוזיאון בית התפוצות ומוזיאון יד ושם המתוקצבים באמצעות תקנות נפרדות ייעודיות.

<sup>51</sup> משרד האוצר, הצעת תקציב – משרדי המדע, הטכנולוגיה והחלל, התרבות והספורט לשנים 2017-2018.

<sup>52</sup> משרד האוצר, הצעת תקציב – משרדי המדע, הטכנולוגיה והחלל, התרבות והספורט לשנים 2017-2018.

<sup>53</sup> מבחנים לחלוקת כספי תמיכות של משרד התרבות והספורט בתחום המוזיאונים המוכרים.



ט. הוא מפרסם קטלוג או דפי מידע המאוגדים יחד לתצוגת הקבע;

י. הוא מציע למבקרים דפי מידע, מידע כתוב בתצוגה או מידע קולי;

יא. למוזיאון מחסן בעל תנאי אקלים מבוקרים המתאים לאוספיו.

מינהל התרבות מסווג את המוזיאונים העומדים בתנאים בסיסיים אלה ומוכרים על ידי המינהל לארבע קבוצות סיווג לפי אופי הפעילות המוזיאלית בהם והיקפה (תערוכות, קטלוגים, פעילות חינוכית וכו'), הצוות המקצועי המועסק במוזיאון, מספר המבקרים, שטחי התצוגה ועוד. בשנת 2014 היה בקבוצה א' מוזיאון אחד, בקבוצה ב' ארבעה מוזיאונים, בקבוצה ג' – תשעה מוזיאונים ובקבוצה ד' – 37 מוזיאונים. ארבעה מוזיאונים מוכרים נוספים: מוזיאון בית התפוצות והמוזיאונים הפתוחים בתפן, תל-חי ועומר, לא סווגו מכיוון שלא תוקצבו על ידי מינהל התרבות בשנה זאת.<sup>54</sup>

### עקרונות חלוקת התקציב על פי מבחני התמיכה<sup>55</sup>:

1. מועצת המוזיאונים קובעת את חלוקת התקציב המיועד למוזיאונים באותה שנה בין תמיכה בפעילות השוטפת של המוזיאונים לתמיכה בפרוייקטים מיוחדים – עד 10% מתקציב התקנה בכל שנה. המועצה רשאית להמליץ כי כל התקציב באותה שנה יהא מיועד לתמיכה שוטפת בלבד.
2. המועצה תמליץ מראש על סך התקציב שיוקצה לכל אחת מקבוצות המוזיאונים המפורטות לעיל ובלבד שהשיעור המוקצה לכל קבוצה מסך התקציב המיועד לפעילות שוטפת לא יפחת מ-38% לקבוצה א', 25% לקבוצה ב', 10% לקבוצה ג' ו-12% לקבוצה ד'. בקביעת המלצתה בדבר גובה התקציב המיועד לכל קבוצה מועצת המוזיאונים תתחשב בשינויים במספר המוזיאונים הנכללים בכל קבוצה, בצורך בקיומם ובשגשוגם של מוזיאונים בעלי חשיבות ארצית ולאומית; חיזוק ועידוד מוזיאונים בפריפריה ושיעור התמיכה שניתן לכל קבוצה בשנה הקודמת.
3. חלוקת התקציבים המיועדים לתמיכה בפעילות השוטפת בין המוזיאונים נעשית לכל קבוצה בנפרד. השיקול המרכזי בקביעת התמיכה הוא הניקוד שמקבל כל אחד מן המוזיאונים בסדרת משתנים ובהם: הכנסות המוזיאון בשקלול עם מיקומו הגיאוגרפי והסיווג הכלכלי-חברתי של היישוב בו הוא ממוקם, צוות מקצועי, היקף השטחים המוזיאליים, איכות המוזיאון, תרומה לקהילה ושיתופי פעולה עם מוזיאונים אחרים. הניקוד משמש לקביעת חלקו היחסי של כל אחד מן המוזיאונים בתקציב קבוצת המוזיאונים אליה הוא שייך. ניתן תקציב עודף למוזיאונים להנצחת השואה ולמוזיאונים שאינם מוסדיים. כמו כן, ניתנים תמריצים למוזיאונים שמצליחים להרחיב את מקורות המימון שלהם מגופים ציבוריים שאינם ממשלתיים ולמוזיאונים שמצליחים לשמור על תקציב מאוזן ואינם מאפשרים חריגות שגר. הקריטריונים כוללים מנגנוני ייצוב והגנה המבטיחים רצף תקציבי מאוזן (בלא הפחתות העולות על 20% מהתקציב הקודם).<sup>56</sup>
4. תקציב הפרוייקטים מיועד לקידום פעילות שאיננה נכללת במסגרת התקציב השוטף והפעילות השוטפת של המוזיאונים. מועצת המוזיאונים ממליצה בכל שנה על נושאי הפרוייקטים שיתמכו באותה שנה מתוך רשימת נושאים קבועה ועל היקף התקציב שיוקצה לכל אחד מן הנושאים. בין נושאים אלה: ביטחון

<sup>54</sup> משרד התרבות והספורט, מינהל התרבות, פילת - המרכז למידע ולמחקרי תרבות, מוזיאונים בישראל סיכום הפעילות השנתית – 2014, אברהם כרמלי, הילה מימון, אוקטובר 2014, חשון תשע"ו.

<sup>55</sup> מבחנים לחלוקת כספי תמיכות של משרד התרבות והספורט בתחום המוזיאונים המוכרים.

<sup>56</sup> להרחבה ופירוט ראו מסמך מרכז המחקר והמידע של הכנסת, [תקציבי המוזיאונים](#), כתיבה: ליאת רוסי, 15 במארס 2005.

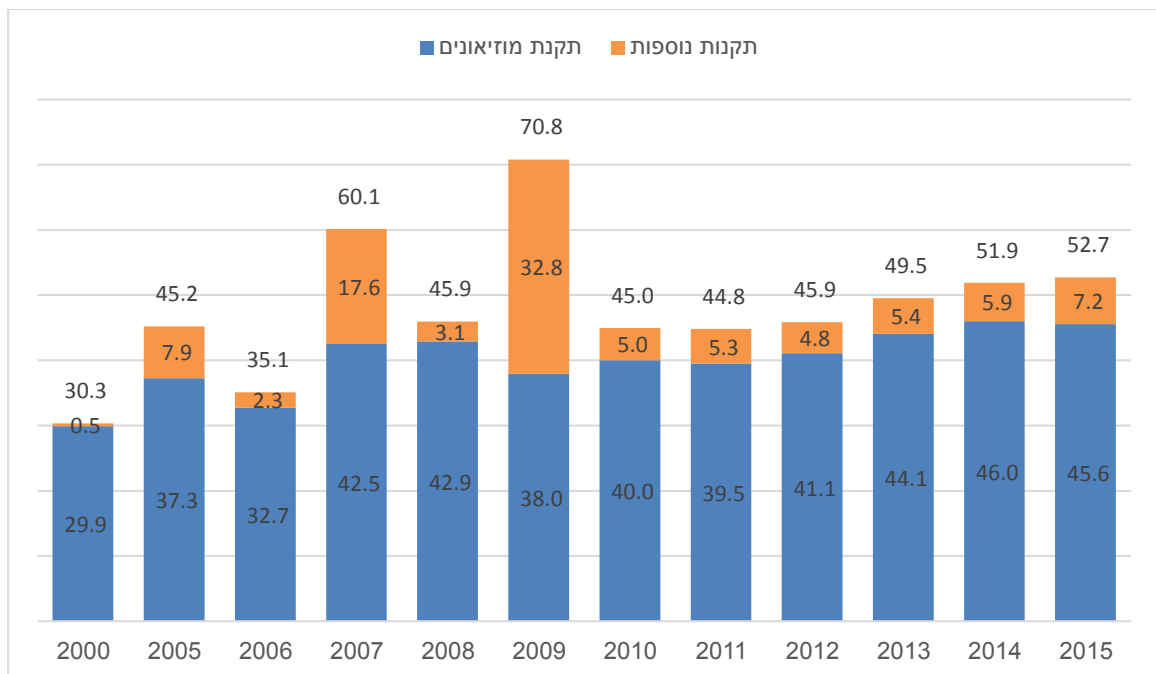


ובטיחות, שימור אוספים, שימור מבנים, תשתיות מיחשוב והנגשת מידע, הפקת קטלוג ושדרוג תצוגות הקבע. המועצה קובעת את סך התקציב שמוקצה לכל פרויקט על פי בקשות תמיכה של המוזיאונים. סכום התמיכה המירבי בפרוייקט לא יעלה על 75% מן התקציב הכולל של הפרוייקט. הבחירה בפרוייקטים שמקבלים תקצוב נעשית על פי ניקוד שניתן בפרמטרים קבועים ומפורטים לכל אחד מן הנושאים.

## נתונים על תקצוב מינהל התרבות

בשנת 2015 הועברו למוזיאונים המוכרים כ-45.5 מיליון ₪ באמצעות מבחני התמיכה למוזיאונים (להלן תקנת המוזיאונים), בהם כ-43 מיליון ₪ באמצעות תקציב התמיכה השוטף וכ-2.5 מיליון ₪ באמצעות תקציב לפרוייקטים. בנוסף הועברו למוזיאונים כ-7.2 מיליון ₪ באמצעות תקנות נוספות: תקנת ירושלים, תקנת שיפוצים ותקנת מוסדות בפריפריה. נתוני מינהל התרבות מלמדים כי מאז שנת 2000 גדל תקציב התקנה בכ-75%, כפי שעולה מן התרשים להלן. עם זאת בשנים מסויימות היה תקציב התקנה גבוה יותר, בעיקר בשל העברת תקציבים גדולים לשיפוצים במוזאון יחיד באותה שנה<sup>57</sup>:

### תרשים 9: תמיכות מינהל התרבות במוזיאונים (מיליוני ₪), 2000-2015



חלקם של המוזיאונים בתקציב הכולל של מינהל התרבות במשרד התרבות והספורט עומד על כ-7% מתקציב מינהל התרבות בשנת 2015.<sup>58</sup>

כפי שתיארנו למעלה תקציב התמיכה השוטף של מינהל התרבות מתחלק בין המוזיאונים בתוך קבוצות סיווג הנקבעות על ידי מינהל התרבות. על פי נתוני מינהל התרבות לשנת 2015 כ-39% מן התמיכה השוטפת של המינהל במוזיאונים ניתנה למוזיאון ישראל שהוא המוזיאון היחיד בקבוצה א, כ-29% לארבעת

<sup>57</sup> נתונים לשנים 2000, 2005 עד 2008 מתוך משרד התרבות והספורט, מינהל התרבות, פילת - המרכז למידע ולמחקרי תרבות, [מוזיאונים בישראל סיכום הפעילות](#), נתוני שנת 2009 עד 2014 מתוך קבצי ריכוז תמיכות מינהל תרבות [באתר מינהל תרבות](#), נתוני שנת 2015 נתקבלו מנועה כהן, המחלקה למוזיאונים ולאמנות פלסטית, מינהל התרבות, משרד החינוך, דואר, 14 בנובמבר 2016.

<sup>58</sup> נתוני ביצוע תקציב לשנת 2015 על פי אתר "[פיסקלי-דיגיטלי](#)" של משרד האוצר.



המוזיאונים בקבוצה ב, כ-20% למוזיאונים בקבוצה ד וכ-12.5% למוזיאונים בקבוצה ג. פירוט הנתונים בטבלה הבאה:

**לוח 6: תמיכה שוטפת של מינהל התרבות במוזיאונים לפי קבוצות סיווג**

תמיכה שוטפת (מיליוני ₪)	שיעור מכלל תמיכות משרד התרבות	תמיכה ממוצעת במוזיאון	קבוצה א (לאומי)
16.74	38.9%	₪ 16,737,966	קבוצה ב (ארצי)
12.41	28.9%	₪ 2,189,269	קבוצה ג (אזורי)
5.32	12.4%	₪ 665,111	קבוצה ד (מקומי)
8.53	19.8%	₪ 224,383	

כ-2 מיליון ₪ נוספים מחולקים בין המוזיאונים לצורך תמיכה בפרוייקטים בתחום שדרוג התצוגות, שימור אוספים ומחשוב ודיגיטציה. תקציבים אלה מגיעים ברובם (66% מן התקציב) למוזיאונים בקבוצה ד'. כ-21% ניתנים למוזיאונים בקבוצה ג', 9% למוזיאונים בקבוצה ב' ו-4% למוזיאון ישראל.<sup>59</sup> בהעדר מועצת מוזיאונים מכהנת לא מחולקים בשנת 2016 תקציבים לצורך תמיכה בפרוייקטים.<sup>60</sup>

בשנת 2013 התפרסמה סקירה מקיפה על תקציב המוזיאונים מטעם איגוד המוזיאונים ואיקו"ם ישראל. הסקירה שנכתב על ידי משרד רואי חשבון המתמחה בתחום זה מצאה כי אף שהמדינה ניסחה בקפדנות את החובות המוטלים על המוזיאונים כסוכניה לצורך שמירת אוצרות התרבות הלאומית ולהעבירם מדור לדור, התקצוב שהיא מעבירה להם מכסה חלק מזערי מן העלויות שנדרשות מהם לצורך קיום הוראות החוק. להערכתם אומדן עלות הביצוע בפועל של חוק המוזיאונים בשנת 2013 עמד על 300 מיליון ₪ (לא כולל תקציבים שאינם כלולים במסגרת דרישות החוק דוגמת: שיווק, תערוכות מתחלפות וכו'). בעוד תקצוב משרד התרבות את המוזיאונים באותה שנה עמד על כ-40 מיליון ₪. לטענתם על מנת להבטיח את עתידם של המוזיאונים על משרד התרבות לכסות לא פחות מ-50% מעלות היישום של דרישות חוק המוזיאונים.<sup>61</sup>

בנוסף לתמיכה במוזיאונים באמצעות תקנת המוזיאונים עשויים מוזיאונים לקבל תמיכה מתקנות אחרות של מינהל התרבות, ובהן:

**תקנת מוסדות בפריפריה** - באמצעות תקנה זאת ניתנת תוספת תקציב למוסדות תרבות ואמנות המתוקצבים באמצעות תקנות אחרות של מינהל התרבות ופועלים בפריפריה. התקנה מגדירה יישוב בפריפריה כיישוב שנמצא באזור עדיפות לאומית על פי החלטת ממשלה והוא מסווג באשכולות 1 עד 6 על פי סיווג הלשכה המרכזית לסטטיסטיקה. על פי נוסח מבחני התמיכה מטרת התמיכה להשוות את היקפה ואיכותה של הפעילות התרבותית המתקיימת בפריפריה והמוצעת לאוכלוסייה המתגוררת בה, לזו המתקיימת במרכז הארץ. התמיכה ניתנת למוסדות תרבות בתחומי התיאטרון, קבוצות תיאטרון, מוסיקה, סינמטקים, מוזיאונים, להקות מחול, בתי ספר לקולנוע ומשחק ומוסדות תרבות ערבית. תקציב התקנה הכולל מתחלק בין התחומים השונים בהתאם לחלקו בעוגת התמיכה של מינהל התרבות בתקנות

<sup>59</sup> נתוני מינהל תרבות, נתקבלו באמצעות מריה יריב, מנהלת תחום תרבות ואמנות, היחידה למוזיאונים ואמנות פלסטית, משרד התרבות, מכתב, 6 באוקטובר 2016.

<sup>60</sup> מריה יריב, מנהלת האגף למוזיאונים, משרד התרבות, שיחת טלפון, 8 בדצמבר 2016.

<sup>61</sup> מיקי גור, מאיר אמיר, תקציב המוזיאונים המוכרים בישראל – בדיקה כלכלית מקיפה, ד"ר מאיר אמיר ושות' – ייזום, תכנון, ניהול וייעוץ כלכלי בע"מ, יולי 2013.



הרלוונטיות. בשלב שני, לאחר חלוקת סכום התקציב לתחומים, כל אחד מן המוסדות בפריפריה בתחום נתמך בהתאם לחלקו היחסי בתקציב התקנה המרכזית שממנה הוא נתמך.<sup>62</sup> בשנת 2015 נתמכו באמצעות תקנת מוסדות תרבות בפריפריה 15 מוזיאונים בסכום כולל של 1.4 מיליון ₪.<sup>63</sup> התקציב הכולל של התקנה בשנה זאת היה 8 מיליון ₪.<sup>64</sup>

**תקנת ירושלים** – תקנת ירושלים מעניקה תוספת תקציב למוסדות הפועלים באחד מתחומי האמנות והתרבות ובהם: תיאטרון, קבוצות תיאטרון ופרוייקטים, מוסיקה, קולנוע, מחול, אמנות פלסטית, ספרות, פסטיבלים, בתי ספר לאמנות, מקהלות ומוזיאונים שמקום הקבע שלהם הוא ירושלים והוא מקיים בעיר פעילות אמנותית המיועדת, בין השאר, לתושבי ירושלים. התקציב המוקצה במסגרת התקנה מחולק על ידי מינהל התרבות בין תחומי הפעילות השונים על פי שיקול דעתו תוך התייחסות לתמיכת מינהל התרבות במשרד באותה שנה בתחום הפעילות הרלוונטי ובמוסדות האמנות והתרבות בירושלים הנכללים בתחום זה, ובתמיכת הרשות המקומית במוסדות האמנות והתרבות בירושלים בכל אחד מהתחומים. לאחר חלוקת הסכום לתחומים נקבע שיעור התמיכה בכל אחד מן ממוסדות האמנות בירושלים בהתאם לשיעור היחסי שקיבל המוסד בשנה זאת בתקנה התקציבית המרכזית שממנה הוא נתמך.<sup>65</sup> בשנת 2015 נתמכו באמצעות תקנת ירושלים שבעה מוזיאונים בירושלים בסכום כולל של כ-4 מיליון ₪. התקציב הכולל של התקנה בשנה זאת היה 32 מיליון ש"ח.<sup>66</sup>

**תקנת שיפוצים** – מאפשרת למוסדות תרבות מרכזיים לקבל תקצוב ייעודי לצורך שיפוצים והרחבה. תנאי הסף לקבלת התמיכה בשיפוצים קובעים כי על המוסד להיות מוסד מרכזי בתחומו בעל רמה מקצועית-אמנותית בדרגה גבוהה, המשרת את כלל האוכלוסייה ולא רק את האוכלוסייה המקומית, מחזור הפעילות של המוסד לא יפחת מ-30 מיליון ₪ בשנה ומספר המבקרים בשנה במוסד 200,000 לפחות. כן נדרש המוסד לגייס 30% לפחות מהיקף השיפוץ ולא פחות מ-15 מיליון ₪ ממקורות חוץ ממשלתיים. גובה התמיכה במוסד נקבע על ידי המחלקה המקצועית המתאימה במינהל התרבות על פי הקריטריונים הבאים: דחיפות השיפוץ או ההרחבה, חיוניותם ורמת הסיכון מאי-ביצועם, היקפו הכספי של השיפוץ, חלק ההשתתפות העצמית בפרוייקט השיפוץ, הערכה מקצועית כללית של הפרוייקט וחשיבות השיפוץ לחיי התרבות בארץ.<sup>67</sup> בשנת 2015 קיבלו 11 מוזיאונים תקצוב לצורך שיפוצים בסכום כולל של כ-1.7 מיליון ₪. התקציב הכולל של התקנה בשנה זאת היה כ-12.4 מיליון ₪.<sup>68</sup>

בנוסף עשויים מוזיאונים להיות נתמכים באמצעות תקנות אחרות של מינהל התרבות בתוכן תקנות מחקר, מוסיקה, מורשת וספרות. בשנת 2015 נתמכו מתקנות נוספות שלושה מוזיאונים וסכום התמיכה הכולל במוזיאונים אלה היה כ-155,000 ₪.<sup>69</sup>

<sup>62</sup> משרד התרבות והספורט – מינהל התרבות והאמנויות, [מבחנים לחלוקת כספי תמיכות של משרד התרבות והספורט למוסדות תרבות בפריפריה](#), 4 במאי 2016.

<sup>63</sup> נתוני מינהל תרבות, נתקבלו באמצעות מריה יריב, מנהלת תחום תרבות ואמנות, היחידה למוזיאונים ואמנות פלסטית, משרד התרבות, מכתב, 6 באוקטובר 2016.

<sup>64</sup> נועה כהן, המחלקה למוזיאונים ולאמנות פלסטית, מינהל התרבות, משרד החינוך, דואל, 14 בנובמבר 2016.

<sup>65</sup> משרד התרבות והספורט – מינהל התרבות והאמנויות, [מוסדות אמנות בירושלים](#), 26 בדצמבר 2006.

<sup>66</sup> משרד התרבות והספורט, ריכוז תמיכות מינהל תרבות לשנת 2014. נועה כהן, המחלקה למוזיאונים ולאמנות פלסטית, מינהל התרבות, משרד החינוך, דואל, 14 בנובמבר 2016.

<sup>67</sup> משרד התרבות והספורט – מינהל התרבות והאמנויות, [שיפוצים והרחבה במוסדות תרבות מרכזיים](#), 14 במאי 2007.

<sup>68</sup> משרד התרבות והספורט, ריכוז תמיכות מינהל תרבות לשנת 2015. נועה כהן, המחלקה למוזיאונים ולאמנות פלסטית, מינהל התרבות, משרד החינוך, דואל, 14 בנובמבר 2016.

<sup>69</sup> נתוני מינהל תרבות, נתקבלו באמצעות מריה יריב, מנהלת תחום תרבות ואמנות, היחידה למוזיאונים ואמנות פלסטית, משרד התרבות, מכתב, 6 באוקטובר 2016.

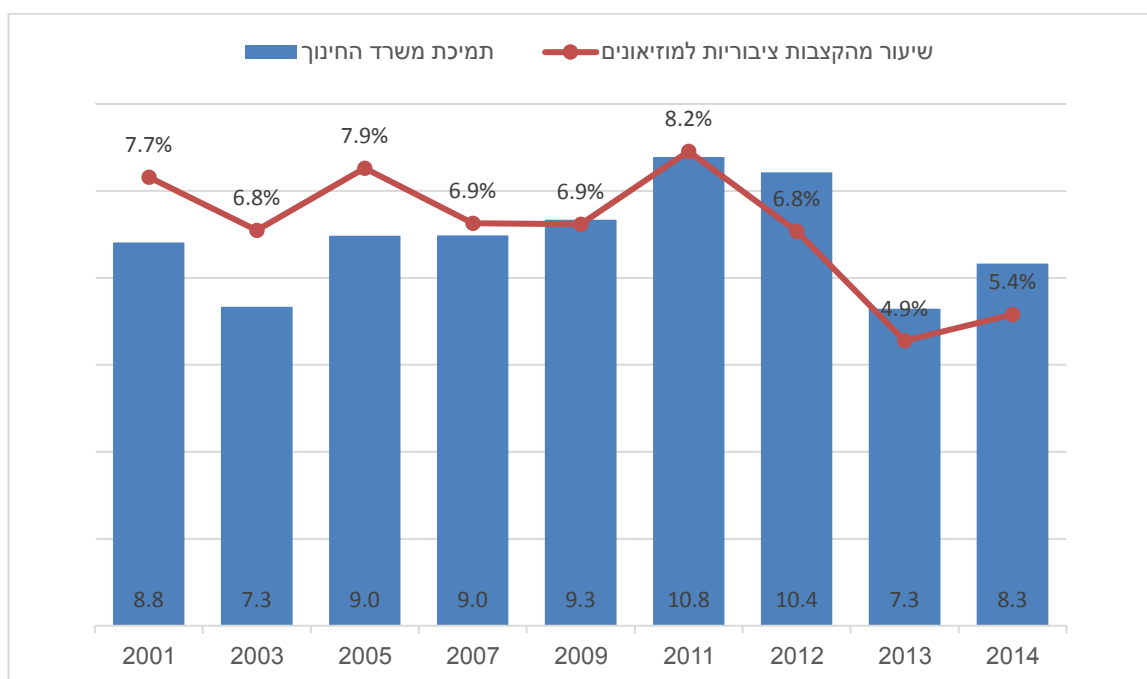


## 5.4. תמיכת משרד החינוך במוזיאונים באמצעות תקנה "פעולות חינוך במוזיאונים"

המשרד הממשלתי השני התומך דרך קבע במוזיאונים הוא משרד החינוך.

על פי נתונים שנאספו עבור מינהל התרבות מן המוזיאונים, בשנת 2014 משרד החינוך העביר למוזיאונים סכום כולל של כ-8.3 מיליון ₪ שהיוו כ-5% מן ההקצבה הציבורית למוזיאונים בשנה זאת. בחינת תמיכת משרד החינוך במוזיאונים לאורך זמן מלמדת על מגמת ירידה מסויימת בהיקף התקציב שהעביר המשרד למוזיאונים ובחלקו בהקצבה הציבורית למוזיאונים המוכרים, זאת במיוחד מאז שנת 2011, כפי שעולה מן התרשים הבא<sup>70</sup>:

**תרשים 10: תמיכת משרד החינוך במוזיאונים המוכרים (מיליוני ₪), 2000-2014**



למשרד החינוך שני כלים עיקריים לתמיכה בפעילויות חינוך המיועדות לתלמידים במוזיאונים: תמיכה בפעולות חינוך במוזיאונים באמצעות תקנה תקציבית ייעודית וסבסוד ביקורי תלמידים במוזיאונים באמצעות תכנית סל תרבות. לפי משרד החינוך סעיף 3 (א) לחוק יסודות התקציב איננו מאפשר תמיכה במוזיאון אחד משני המקורות ולפיכך, התמיכה בפעולות חינוך במוזיאונים מיועדת למוזיאונים שאינם מוזיאונים לאמנות, דוגמת מוזיאונים למדע, ארכיאולוגיה, תולדות היישוב וכד' והתמיכה באמצעות סל תרבות מיועדת לסבסוד ביקורי תלמידים במוזיאונים לאמנות בלבד.<sup>71</sup> על פי נתוני משרד החינוך התקציב שמועבר למוזיאונים באמצעות תוכנית סל תרבות נמוך ביחס לתקציב המועבר באמצעות התקנה ועומד על כמה מאות אלפי ₪ בכל שנה. בשנת הלימודים תשע"ו שולמו למוזיאונים עבור פעילויות במסגרת סל תרבות 360,000 ₪ חלקם מתקציב משרד החינוך וחלקם מתשלומי הורים.<sup>72</sup>

<sup>70</sup> משרד התרבות והספורט, מינהל התרבות, פילת - המרכז למידע ולמחקרי תרבות, [מוזיאונים בישראל סיכום הפעילות](#),  
<sup>71</sup> ד"ר חגית מאיר, מנהלת המחלקה ליישומי חוק ומדיניות, משרד החינוך, מענה לפניית מרכז המחקר והמידע של הכנסת, 14 בספטמבר 2016.

<sup>72</sup> חיים הלפרין, ממונה תכניות משלימות למידה, המינהל הפדגוגי, משרד החינוך, דואל, 23 בנובמבר 2016.



הכנסת

מרכז המחקר והמידע

בדוח מבקר המדינה שפורסם בשנת 2012 צוין שבשנים 2004 ו-2005 התכנסה ועדה משותפת מטעם מועצת המוזיאונים והמינהל הפדגוגי במשרד החינוך כדי לדון במכלול הנושאים הקשורים למבחני התמיכה בפעולות חינוך במוזיאונים. בוועדה גובשו הסכמות שעסקו, בין השאר, בהכללת המוזיאונים לאמנות בתקנת החינוך. בשנים הבאות הנושא הועלה שוב ושוב בדיונים בין משרדי החינוך והתרבות מתוך קביעה שיש צורך לבחון את יישום החלטות הוועדה והרחבת התמיכה לכלל המוזיאונים המוכרים, לרבות מוזיאונים לאמנות, ולהגדיל את תקציב התקנה בהתאם. למרות זאת, עד סיום בדיקת המבקר בפברואר 2012 לא יושמו ההסכמות ופעולות חינוך במוזיאונים אינן מתוקצבות מתקנת החינוך. המבקר העיר למשרדי התרבות והחינוך שאף שחלפו שש שנים ממועד סיום עבודתה של הוועדה המשותפת לבדיקת מבחני התמיכה בפעולות חינוך במוזיאונים ופרסום מסקנותיה בציבור, לא הצליחו המשרדים להביא לידי מימוש. הוא קבע כי על המשרדים האמורים לפעול בהקדם למימוש ההסכמות ולעדכן את מבחני התמיכה בפעילות חינוך במוזיאונים לאמנות.<sup>73</sup> כאמור, **אף שחלפו כארבע שנים מפרסום המלצות המבקר הדבר לא בוצע ומוזיאונים לאמנות אינם נתמכים מתקנת פעולות חינוך במוזיאונים**. לדברי האחראית על הפעילות החינוכית במוזיאונים במשרד החינוך, ד"ר חגית מאיר, לא הובאו בפני משרד החינוך נתונים על פעילות חינוכית של תלמידים במוזיאונים לאמנות הנדרשים לצורך עדכון מבחני התמיכה ולא סומן מקור תקציבי לשינוי זה.<sup>74</sup>

בשל הסכום הנמוך שמועבר למוזיאונים לאמנות באמצעות תוכנית סל תרבות נרחיב בפרק זה על תמיכת משרד החינוך במוזיאונים באמצעות תקנה "פעולות חינוך במוזיאונים" בלבד. משרד החינוך תומך בפעולות חינוך המתקיימות במוזיאונים ומיועדות לכיתות של תלמידים המגיעות מבתי הספר עם מוריהם. התמיכה של משרד החינוך במוזיאונים מתבצעת באמצעות תקנת תמיכה ייעודית – פעולות חינוך במוזיאונים.<sup>75</sup>

התקנה מיועדת לקידום תכניות חינוכיות, להגברה, העמקה והרחבה של פעילויות לימודיות במוזיאונים בנושאי היסטוריה ומורשת, תולדות היישוב והחינוך והחינוך המדעי-טכנולוגי. מתוך מגמה לחזק את הקשר ולהגביר את המעורבות של מוזיאונים במערכת החינוך הפורמלית.

התקנה תומכה בפעילויות הדרכה במוזיאון, לתלמידים, הורים ומורים, המשלבת פעילות לימודית עם שימוש במתקני המוזיאון, תצוגתו, אמצעיו וציודו. לרבות המעטפת הנלווית לפעילויות הדרכה אלו: כתיבת תכניות לימודים וחומרי לימוד, פעילויות שיווק ומכירה, ביקור מוקדם בכיתה ופעילות בכיתה לאחר הביקור במוזיאון, הכנת מורים ועוד.

לדברי האחראית על הפעילות החינוכית במוזיאונים במשרד החינוך, ד"ר חגית מאיר, מטרת התמיכה במוזיאונים היא לסייע בהעסקתו של רכז פעילות חינוכית בעל הכשרה מתאימה, לסייע בקיום ההדרכה השנתית הנדרשת מן המדריכים, לפתח פעילויות חדשות, להתאים פעילות קיימות לצרכי מערכת החינוך, ליצור קשר בין המוזיאון לבין צוותי ההוראה בבתי הספר כדי לקיים פעולות הכנה של התלמידים לפני הביקור ופעולות המשך לאחריו, להדריך ולהכשיר מורים להשתמש ולמצות את הפוטנציאל של הביקור במוזיאון ועוד. בעוד העלות השוטפת של ההדרכה בעת הפעילות החינוכית עצמה אמורה להיות מכוסה על ידי התשלום שמשלם בית הספר במישרין למוזיאון עבור הפעילות לתלמידיו. המשרד פועל מתוך הנחת

<sup>73</sup> מבקר המדינה, [סוגיות בהפעלת מוזיאונים על ידי רשויות מקומיות](#), דוחות על הביקורת בשלטון המקומי לשנים 2011-2012, 25 בדצמבר 2012.

<sup>74</sup> ד"ר חגית מאיר, מנהלת המחלקה ליישומי חוק ומדיניות, משרד החינוך, שיחת טלפון, 11 בדצמבר 2016.

<sup>75</sup> מבחנים לצורך תמיכה של משרד החינוך במוסדות ציבור, [פעולות חינוך במוזיאונים](#), 30 בספטמבר 2001.



עבודה שככל שמוזיאון יפתח פעילויות חינוכיות אטרקטיביות ומתאימות לצרכי תכנית הלימודים וצרכי בתי הספר, יגדל מספרם של התלמידים הצורכים פעילויות אלה וכך תגדל גם התמיכה בו.<sup>76</sup>

משרד החינוך קבע תנאי סף לקבלת התמיכה: בין השאר נדרש המוזיאון להיות מוזיאון מוכר על פי החוק, ולעמוד בדרישות הנוגעות להיקף שעות ההדרכה שהוא מעביר בכל שנה, תכניה, העסקת רכז פעילויות חינוך והשכלתו, מערך הדרכה והשתלמויות למדריכיו, מינוי ועדת חינוך במוזיאון שלפחות אחד מחבריה יהיה איש משרד החינוך ולהגביל את מחיר המינימלי והמקסימלי שהוא גובה עבור הפעילות החינוכית.

אופן חלוקת התמיכה בין המוזיאונים כולל רכיב קבוע ורכיב משתנה. הרכיב הקבוע שאותו מקבל כל מוזיאון שעומד בתנאי הסף לקבלת תמיכה הוא עלות שמונה שעות הוראה שנתיות – 56,856 ₪ לשנה בשנת 2016.<sup>77</sup> יתרת התקציב מחולקת על פי התפוקות החינוכיות של כל מוזיאון – מספר המודרכים ומספר שעות ההדרכה באותה שנה, בהתאם לתחשיב מפורט הנכלל בתקנת התמיכה. מוזיאונים למדע וטכנולוגיה מקבלים תוספת של 40% למספר התלמידים ושעות ההדרכה בתחשיב. זאת במטרה לקדם באופן מיוחד פעילות חינוכית במוזיאונים למדע וטכנולוגיה.<sup>78</sup>

תקציב משרד החינוך לתמיכה במוזיאונים מתקנת פעילות חינוכית במוזיאונים עמד על כ-7.3 מיליון ₪ בשנת 2015. התבוננות בתקציב התקנה בשנים האחרונות מלמד כי בכל שנה קיבלה תקנה זאת תוספת של כמה מיליוני ₪ מעבר לתקציב שאושר לה בבסיס התקציב. יחד עם זאת, מאז שנת 2011, שבה חולקו למוזיאונים למעלה מ-10 מיליון ₪ פחת תקציב התקנה. פירוט הנתונים בטבלה הבאה<sup>79</sup>:

**לוח 7: תמיכת משרד החינוך בפעילויות חינוך במוזיאונים (מיליוני ₪), 2007-2016**

2016	2015	2014	2013	2012	2011	2010	2009	2008	2007	
5.2	5.4	6.6	6.5	9.0	9.2	6.7	7.0	2.8	3.4	מקורי
--	8.3	7.7	6.4	9.2	10.4	8.0	7.0	7.6	8.7	מאושר
--	7.3	7.3	5.6	8.9	10.1	6.7	7.0	7.6	8.5	ביצוע

נתונים לא סופיים לשנת הלימודים תשע"ו שנתקבלו ממשרד החינוך מלמדים כי בשנה זאת הועברו למוזיאונים כ-4.6 מיליון ₪ מתקציב התקנה.

בשנת תשע"ה שהיא השנה האחרונה שיש לנו לגביה נתונים מלאים נתמכו מתקציב משרד החינוך 31 מוזיאונים בסכום כולל של כ-7.7 מיליוני ₪. בשנה זאת ביקרו במוזיאונים במסגרת פעילות חינוכית הנתמכת על ידי משרד החינוך כ-400,000 תלמידים וניתנו כ-54,000 שעות הדרכה. כפי שאנו רואים בטבלה הבאה, כ-65% מתמיכות המשרד ניתנו למוזיאונים בערים הגדולות: חיפה, ירושלים ותל-אביב וגוש דן, ובמוזיאונים אלה ביקרו כ-60% מן התלמידים. כ-1% מן התלמידים ביקרו במוזיאון יחיד בדרום שנתמך על ידי משרד החינוך ולמוזיאון זה הוקצתה 1.3% מתמיכת משרד החינוך בשנת 2015.<sup>80</sup>

<sup>76</sup> ד"ר חגית מאיר, מנהלת המחלקה ליישומי חוק ומדיניות, משרד החינוך, מענה לפניית מרכז המחקר והמידע של הכנסת, 14 בספטמבר 2016.

<sup>77</sup> ד"ר חגית מאיר, מנהלת המחלקה ליישומי חוק ומדיניות, משרד החינוך, מענה לפניית מרכז המחקר והמידע של הכנסת, 14 בספטמבר 2016.

<sup>78</sup> מבחנם לצורך תמיכה של משרד החינוך במוסדות ציבור, [פעולות חינוך במוזיאונים](#), 30 בספטמבר 2001.

<sup>79</sup> על פי אתר תקציב המדינה - [פיסקלי דיגטלי](#), משרד האוצר. תקנת תמיכה במוזיאונים מס' 260556 עד שנת 2014, משנת 2015 ואילך תקנה 460435.

<sup>80</sup> ד"ר חגית מאיר, מנהלת המחלקה ליישומי חוק ומדיניות, משרד החינוך, מענה לפניית מרכז המחקר והמידע של הכנסת, 14 בספטמבר 2016.





**לוח 8: תמיכת משרד החינוך במוזיאונים לפי מחוז, 2015**

מחוז	מספר מוזיאונים נתמכים	תלמידים	שעות הדרכה	תמיכה
ירושלים	8	112,042	16,905	2,448.8
צפון	11	90,187	13,974	1,722.7
חיפה	4	74,333	9,113	1,497.5
מרכז	3	65,507	6,573	939.4
תל אביב וגוש דן	4	55,715	6,613	982.1
דרום	1	4,338	511	103.9
סה"כ	31	402,122	53,689	7,694.5

**6. סיוע ממשלתי למוזיאונים בפריפריה**

כפי שראינו במסמך זה, מוזיאונים רבים מבין המוזיאונים הפועלים בישראל ממוקמים ביישובי פריפריה, במיוחד באזור הצפון. מדברי גורמים העוסקים בתחום זה עולה כי חלק ניכר ממוזיאונים אלה סובלים ממיעוט מבקרים וממיעוט תקציבים ולעיתים קרובות, הם נמצאים במצב של משבר מתמשך, המקשה עליהם לתחזק תצוגה ברמה נאותה, לפתח מערכים חינוכיים רלוונטיים ולמשוך קהל של ילדים ומבוקרים.

ממלאת מקום מנהלת המחלקה למוזיאונים במשרד התרבות מסרה כי רוב המוזיאונים בפריפריה הם מוזיאונים קטנים בשטחם, בגודל הצוות המקצועי שלהם ובהיקף פעילותם. בין הקשיים הייחודיים של מוזיאונים אלה: קושי בהגעת קבוצות מבוגרים, תלמידים, משפחות ובודדים בשל העלויות הגבוהות של הנסיעה, קשוי באיתור אנשי מקצוע בעלי רקע בתחום אוסף המוזיאון בעלי כישורים מתאימים וצורך, לעיתים קרובות, בהבאת אנשי מקצוע אלה מאזור המרכז – מצב המייקר את העסקתם, קושי לעמוד בהוצאות הפרסום ושיווק פעילותו.<sup>81</sup>

לדברי האחראית על הפעילות החינוכית במוזיאונים במשרד החינוך, ד"ר חגית מאיר, המוזיאונים בפריפריה מתמודדים עם קשיים מכמה סוגים.

א. המוזיאונים בפריפריה הם מוזיאונים קטנים, הסובלים מבעיות המאפיינים מוזיאונים מסוג זה ובהם: קיבולת מוגבלת, שמגבילה את מספר התלמידים שיכולים לקבל הדרכה במוזיאון בו זמנית ומצמצמת את התפוקות החינוכיות עליהן מתבסס חישוב המרכיב המשתנה בתמיכת משרד החינוך במוזיאונים ואוסף מוצגים קטן יחסית שמקשה על המוזיאון לפתח מגוון של פעילויות חינוכיות לגילאים שונים ולהציע לבתי הספר פעילויות מתמשכות בנות מספר פגישות בנושא נתון שיביאו כיתה נתונה מספר פעמים בשנה למוזיאון.

ב. מספר בתי הספר שנמצאים בקרבת המוזיאון קטן באופן יחסי למוזיאונים במרכז הארץ. חלק מן המוזיאונים אינם מונגשים למגזר הערבי מבחינת תכני הפעילויות, כיתובים בתצוגה, חומרי הסברה, מדריכים דוברי ערבית, אתר אינטרנט בערבית וכד', אף כי הם קרובים גיאוגרפית למרכזי אוכלוסייה זאת. כך הם מחמיצים פלח משמעותי של תלמידים. מנגד דלילות האוכלוסייה בקרבת המוזיאונים מתאזנת בכך שבמקרים רבים מצויים המוזיאונים בפריפריה באזורים המהווים יעד

<sup>81</sup> מריה יריב, מנהלת תחום תרבות ואמנות, היחידה למוזיאונים ואמנות פלסטית, משרד התרבות, מכתב, 6 באוקטובר 2016.



מקובל לטיולים שנתיים של בתי ספר ממרכז הארץ. התוכנית בטיולים אלה כוללת במקרים רבים ביקור ופעילות במוזיאון.

ג. השפעת המצב הביטחוני במיוחד בכל הנוגע למוזיאונים המצויים באזורים הסמוכים לגבול.<sup>82</sup>

בדוח שהוגש לאיגוד המוזיאונים בשנת 2013 נטען כי בהשוואה לתחומי תרבות אחרים, למוזיאונים פריסה רחבה בפריפריה התואמת את המדיניות של הבאת תרבות לפריפריה. אף על פי כן, ככלל, דווקא המוזיאונים בפריפריה מצויים בקשיים גדולים, הן בגלל חוסר יכולת של הרשויות המקומיות להעניק להם תמיכה כלכלית והן בגלל מיעוט מבקרים, בין השאר עקב עלויות הנסיעה הכרוכות בהבאת תלמידים למוזיאונים אלה. הדוח מרחיב אודות הקשיים של המוזיאונים "המקומיים" על פי סיווג מינהל התרבות שהוצג בסעיף הקודם. כמעט כל המוזיאונים הללו נוסדו לפני עשרות שנים, מרביתם נמצאים בפריפריה וכמחציתם בקיבוצים. הם נוסדו ביוזמת אנשים בודדים והמוזיאונים שהוקמו ליד הקיבוצים זכו לתמיכה מאסיבית מאותם קיבוצים, אם בכוח אדם מקרב חברי הקיבוץ, אם באספקת אנרגיה או שירותי תחזוקה ללא תמורה וכו'. אותם אנשים שהקימו את המוזיאון והקדישו לו את זמנם הזדקנו או הלכו מאז לעולמם והקיבוצים, שחלקם מצויים בקשים כלכליים משמעותיים ועברו תהליכי הפרטה, אינם מעוניינים או אינם מסוגלים לשאת עוד בנטל הכלכלי והארגוני הכרוך בהפעלת מוזיאון. בהעדר תמיכה ממשלתית מספקת ובהעדר רשות מקומית או גורם אחר שתומך במוזיאון ובאין יכולת לגייס תרומות פעילותם ואיכותם של מרבית המוזיאונים הקטנים נפגעת. במצב שבו תקציבי המוזיאונים הקטנים אינם מאפשרים להם לתחזק את המבנים ואת התצוגות, לא כל שכן לפתח ולשדרג אותם וליזום תערוכות חדשות, הם מפסיקים להיות אטרקטיביים למבקרים ובאופן זה ממשיכים ומאבדים מקורות הכנסה ותמיכה שיכלו לסייע להם.<sup>83</sup>

מנהלי מוזיאונים ששוחחנו איתם סיפרו אף הם על התמודדות של המוזיאונים בפריפריה עם קשיים דומים. בין הבעיות של המוזיאונים בפריפריה שצוינו בהקשר זה:

- מיעוט של אוכלוסייה ושל בתי ספר בקרבת המוזיאון ועניין מועט של אוכלוסייה זאת בפעילות תרבותיות במסגרת של מוזיאון. בכל הנוגע לביקורים במסגרת של תרבות, מנהלי ומארגני של תרבות מעדיפים ככלל לא לצאת מתחומי בית הספר והאמנות הפלסטית מסופקת באמצעות ביקור אמן בבית הספר. במקביל הובאו דוגמאות לשיתוף פעולה עם המועצה האזורית - בבית אורי ורמי נחושתן בקיבוץ אשדות יעקב המביא תלמידים מן הסביבה הקרובה למוזיאון.
- העלויות הגבוהות הכרוכות בהבאת תלמידים מרחוק מרתיעים את בתי הספר שיש להם מידה גבוהה של אוטונומיה בהחלטה על מסלולי הטיולים שהם יוצאים אליהם. תלמידים המגיעים לסביבת המוזיאון במסגרת טיולי בתי הספר לא בהכרח מעוניינים לשלב את הביקור במוזיאון כחלק ממסלול הטיול באזורי הצפון או הדרום. שכן הביקור במוזיאון נתפס יותר כפעילות המתרחשת בעת ביקור במרכז עירוני.
- קושי של המוזיאונים לקיים את עצמם מבחינת תקציבית. חלק גדול מן ההכנסות של המוזיאונים הקטנים בפריפריה מגיע מן הרשות המקומית שתומכת בקיום התצוגה אך לא מקצה תקציבים

<sup>82</sup> ד"ר חגית מאיר, מנהלת המחלקה ליישומי חוק ומדיניות, משרד החינוך, מענה לפניית מרכז המחקר והמידע של הכנסת, 14 בספטמבר 2016.

<sup>83</sup> מיקי גור, מאיר אמיר, תקציב המוזיאונים המוכרים בישראל – בדיקה כלכלית מקיפה, ד"ר מאיר אמיר ושות' – ייזום, תכנון, ניהול וייעוץ כלכלי בע"מ, יולי 2013.



לפעילות חינוכית או לשיווק לבתי הספר. במצב זה המוזיאונים מתקשים מאוד לפתח פעילות חינוכית אטרקטיבית ולמשוך תלמידים מקרוב ומרחוק להגיע למוזיאון.

- ממדי חלל התצוגה במוזיאונים הקטנים מגבילים את מספר המבקרים שיכולים לבקר במוזיאון. תקצוב המוזיאונים מותנה במדדים כמותיים כמו מספר המבקרים וגודל חלל התצוגה ולכן הם מקבלים תקציבים נמוכים. למרות התקצוב הנמוך שבא לידי ביטוי, בין השאר, בהעסקת מספר קטן של אנשי צוות, על המוזיאונים הקטנים לעמוד בדרישות זהות לאלו של מוזיאונים גדולים ומרכזיים יותר מבחינת חוק המוזיאונים.

- הריחוק מן המרכז גורם להוצאות נוספות בכל הנוגע לרכישת שירותים מסויימים הדרושים לתפעול המוזיאון. בנוסף לא כל בעלי המקצוע מוכנים לעבוד עם מוזיאון מרוחק וחלקם דורשים תשלום גבוהה יותר על שירותיהם ממוזיאון שנמצא מחוץ למרכז הארץ.

למרות הקשיים, מסרו כל מנהלי המוזיאונים ששוחחנו איתם כי הם מקיימים תצוגה ברמה גבוהה ומשקיעים מאמצים רבים במגבלות שנזכרו לעיל בפיתוח פעילות חינוכית ובהבאת תלמידים למוזיאון. בין השינויים שעשויים לסייע למוזיאונים בפריפריה ולקדם את פעילותם נמנו: שינוי הקריטריונים לקבלת תמיכה באופן שישקף יותר את פעילות המוזיאון ויתבסס פחות על קריטריונים כמותיים ושינוי מנגנון חלוקת התמיכה באופן שיקל על מוזיאונים שסכומי התמיכה בהם נמוכים.<sup>84</sup>

להלן נדון בפירוט בסיוע של משרדי הממשלה התומכים דרך קבע במוזיאונים: מינהל התרבות במשרד התרבות והספורט ומשרד החינוך למוזיאונים בפריפריה.

## 6.1. מינהל התרבות במשרד התרבות והספורט

למיקומו הגיאוגרפי של המוזיאון יש משקל בחישוב התקציב שמועבר לו על ידי מינהל התרבות במשרד התרבות והספורט. על פי סעיף 10 לתקנת התמיכה במוזיאונים, בקביעת הניקוד של כל אחד מן המוזיאונים במשתנה ההכנסות, שמשקלו 40% בתוך הקריטריונים לתמיכה, מוכפל הניקוד של כל אחד מן המוזיאונים במקדם התלוי במיקומו הגיאוגרפי ובמצבו הכלכלי-חברתי של היישוב. מקדם זה עשוי להוסיף בין 5% ל-40% לניקוד המוזיאון במשתנה זה<sup>85</sup>:

**לוח 9: מקדמי תמיכה במוזיאונים על פי מיקום גיאוגרפי ומצב חברתי-כלכלי של היישוב שבו ממוקם**

### המוזיאון, מינהל התרבות

מרחק	אשכולות 6 עד 10 עפ"י סיווג הלמ"ס	אשכולות 1 עד 5 עפ"י סיווג הלמ"ס
תל אביב והסביבה (עד 30 ק"מ מתל אביב)	1	1.05
30 עד 59 ק"מ מתל אביב (נתניה, חדרה, יבנה, גדרה)	1.05	1.10
60 עד 100 ק"מ מתל אביב (ירושלים, חיפה)	1.10	1.20
101 עד 200 ק"מ מתל-אביב (באר-שבע, קריות, טבריה)	1.20	1.30
מעל 200 ק"מ מתל-אביב	1.30	1.40

<sup>84</sup> איימי שופן, מנהלת מכון רימון לידיעת הארץ - מרכז ג'ו אלון, שיחת טלפון, 4 בדצמבר 2016. רות שדמון, מנהלת בית אורי רמי נחושתן, קיבוץ אשדות יעקב, שיחת טלפון, 8 בדצמבר 2016. ד"ר דליה מנור, מנהלת מוזיאון הנגב לאמנות, דואל, 4 בדצמבר 2016.

<sup>85</sup> משרד התרבות והספורט, [מבחנים לחלוקת כספי תמיכות של משרד התרבות והספורט בתחום המוזיאונים המוכרים](#), 25 באוגוסט 2005.



כפי שאנו רואים, המדד היחיד לשימוש במקדם בחישוב הניקוד של המוזיאונים הוא המרחק מתל-אביב. כך שמוזיאונים בערים מרכזיות, ירושלים וחיפה, זכאים לתוספת של 10% עד 20% בניקוד שלהם במשתנה ההכנסות.

מסמך של מרכז המחקר והמידע של הכנסת שהוגש בשנת 2005 לוועדת המשנה לבחינת נושא תקציב המוזיאונים בישראל שפעלה באותה עת, עמד על מצב זה והציע לבחון הגדרה מחודשת של המקום הגיאוגרפי לצורך שקלול משתנה ההכנסות. במקום להגדיר את מקומו של מוזיאון ביחס לתל-אביב, הוצע לבדוק את מיקומו ביחס לשלושת מרכזי האוכלוסייה הגדולים – ירושלים, חיפה וגוש דן.<sup>86</sup> ועדת המשנה של ועדת החינוך, התרבות והספורט של הכנסת שדנה בנושא זה קיבלה את הצעת החוקרים בעניין זה וקראה למינהל התרבות לפעול לשינוי הקריטריונים בהתאם, להגדיל את התמיכה במוזיאונים בפריפריה ולהרחיב את התקציבים הניתנים למוזיאונים ככלל.<sup>87</sup>

למרות זאת, הקריטריונים בתקנת התמיכה בהקשר זה לא שונו בעשור האחרון. לדברי גב' מריה יריב, מ"מ מנהלת המחלקה למוזיאונים במינהל התרבות, המחלקה יזמה תיקון ושיפור של מבחני התמיכה באמצעות ועדת מומחים מטעם מועצת המוזיאונים היוצאת. התיקון יכלול בין השאר שינויים של חישוב משתנה ההכנסות באופן שייטיב עם מוזיאונים בפריפריה. עם מינויה של מועצת מוזיאונים חדשה, יושלם נוסח התיקונים והם יפורסמו להערות הציבור.<sup>88</sup>

בנוסף כפי שפירטנו לעיל תומך משרד התרבות ב-15 מוזיאונים מתוך תקנת מוסדות תרבות בפריפריה. הסכום הכולל של התמיכה במוזיאונים מתקנה זאת עמד על כ-1.43 מיליון ₪ בשנת 2015. כאמור בין הקריטריונים לקבלת התמיכה באמצעות התקנה: מיקומו של המוזיאון באחד מיישובי עדיפות לאומית המסווג באשכולות 1 עד 6 על פי סיווג הלשכה המרכזית לסטטיסטיקה. לפיכך עשויים להיות מוזיאונים המרוחקים מן המרכז שאינם זכאים לתמיכה באמצעות תקנה זאת. יחד עם זאת, אנו רואים כי מאז שנת 2011 גדל התקציב שהוקצה למוזיאונים באמצעות תקנה זאת בלמעלה מחצי מיליון ₪.<sup>89</sup>

## 6.2. משרד החינוך

בקריטריונים של משרד החינוך לתמיכה במוזיאונים באמצעות תקנה פעילות חינוכית במוזיאונים אין התייחסות למיקום הגיאוגרפי של המוזיאון ולמידת הפריפריאליות שלו. כ-65% מתמיכות המשרד מתקנה זאת בשנת 2015 ניתנו למוזיאונים בערים הגדולות: חיפה, ירושלים ותל-אביב וגוש דן, ובמוזיאונים אלה ביקרו כ-60% מן התלמידים שהשתתפו בפעילות חינוכית הנתמכת על ידי המשרד. כ-1% מן התלמידים ביקרו במוזיאון יחיד בדרום שנתמך על ידי משרד החינוך ולמוזיאון זה הוקצתה 1.3% מתמיכת משרד החינוך בשנת 2015

על פי האחראית על החינוך במוזיאונים במשרד החינוך, ד"ר חגית מאיר, ההסדר שפורט לעיל של חלוקת התמיכה בין מרכיב קבוע למרכיב משתנה מבטיח למוזיאונים בסיס תמיכה יציב ומקטין את התנודתיות משנה לשנה. הדבר משמעותי במיוחד במוזיאונים קטנים ובינוניים שבהם המרכיב המשתנה של התמיכה קטן מן המרכיב הקבוע או מסדר גודל זהה לו, ולכן השינויים משנה לשנה, הנובעים מן השינויים בתפוקות

<sup>86</sup> מרכז המחקר והמידע של הכנסת, תקציבי המוזיאונים – בחינה מחודשת של הקריטריונים מטעם משרד התרבות, כתיבה: אליעזר שוורץ וליאת רוסו, 24 במאי 2005.

<sup>87</sup> ועדת החינוך, התרבות והספורט של הכנסת, תקצוב המוזיאונים, פרוטוקול דיון, 17 במאי 2016.

<sup>88</sup> מריה יריב, מנהלת תחום תרבות ואמנות, היחידה למוזיאונים ואמנות פלסטית, משרד התרבות, מכתב, 6 באוקטובר 2016. שיחת טלפון, 30 בנובמבר 2016.

<sup>89</sup> נתוני מינהל תרבות, נתקבלו באמצעות מריה יריב, מנהלת תחום תרבות ואמנות, היחידה למוזיאונים ואמנות פלסטית, משרד התרבות, מכתב, 6 באוקטובר 2016.



היחסיות של המוזיאונים האחרים, משפיעים רק על כמחצית התמיכה ולא על כולה. המוזיאונים בפריפריה הם, רובם ככולם, מוזיאונים קטנים ולפיכך הסדר זה מיטיב עמם. מן המשרד נמסר עוד כי על פי נתוני המיקום הגיאוגרפי כשלעצמו אינו מהווה גורם מכריע ביכולתו של מוזיאון למשוך תלמידים לפעולות החינוך. שכן קיים פער גדול, הנשמר לאורך השנים, בין מספרי התלמידים המשתתפים בפעילות חינוכית במוזיאונים פריפריאליים וקטנים השוכנים בסמיכות מקום זה לזה.<sup>90</sup>

ד"ר מאיר מציינת כי יכולתו של המוזיאון למשוך אליו לפעילות כיתות מבתי הספר תלויה ביכולתו לספק מענה איכותי ורלוונטי לצרכים ולרצונות של בתי הספר תוך זיקה הדוקה לתכנית הלימודים וליעדים החינוכיים של בית הספר. משרד החינוך מסייע לבתי הספר בשיפור יכולת זאת בכמה דרכים: א. מפקחים ומדריכים של משרד החינוך מתחום הדעת הרלוונטי, המהווים מקור מידע אודות תכנית הלימודים בבתי הספר וצרכיה, חברים בוועדות החינוך שקיימות בכל אחד מן המוזיאונים הנתמכים;

ב. העסקת מדריכים מומחים בפעולות חינוך במוזיאונים בפריסה ארצית. מדריכי האגף מבקרים במוזיאונים, מעריכים ומאשרים את תכניות החינוך המוצעות לתלמידים ומנחים את המוזיאונים בנושאים שונים להעלאת הערך של פעולות החינוך שהם מקיימים כך שיגדל כוח המשיכה שלהם. כן מסייעים המדריכים למוזיאונים ביצירת שיתופי פעולה עם מוסדות ואתרים סמוכים כך שהפעילות החינוכית במוזיאון תהיה שלובה בפעילות חינוכית נוספת משלימה והנכונות של בית הספר לצאת מתחומיו לפעילות במוזיאון בחלק מטיול או מיום פעילות שלם תגדל.<sup>91</sup>

עם זאת, נציין כי כלים אלה עומדים לרשות כלל המוזיאונים ואינם ייעודיים למוזיאונים בפריפריה.

---

<sup>90</sup> ד"ר חגית מאיר, מנהלת המחלקה ליישומי חוק ומדיניות, משרד החינוך, מענה לפניית מרכז המחקר והמידע של הכנסת, 14 בספטמבר 2016.

<sup>91</sup> ד"ר חגית מאיר, מנהלת המחלקה ליישומי חוק ומדיניות, משרד החינוך, מענה לפניית מרכז המחקר והמידע של הכנסת, 14 בספטמבר 2016.



נספח: מוזיאונים המוכרים על פי חוק – נתונים בסיסיים (2014) <sup>92</sup>

שם המוזיאון	קבוצת סיווג	מחוז	רשות	אשכול	מבקרים	ביקורי תלמידים
1	א	ירושלים	ירושלים	4	775,858	54,389
2	ב	תל אביב	תל אביב	8	258,165	24,024
3	ב	ירושלים	ירושלים	4	229,096	76,115
4	ב	חיפה	חיפה	7	175,580	41,845
5	ב	חיפה	חיפה	7	196,806	22,467
6	ב	תל אביב	תל אביב	8	462,570	34,937
7	ג	ירושלים	ירושלים	4	36,070	13,854
8	ג	ירושלים	ירושלים	4	155,556	17,475
9	ג	מרכז	רחובות	6	127,060	64,224
10	ג	חיפה	חיפה	7	60,120	15,175
11	ג	תל אביב	הרצליה	8	20,527	11,108
12	ג	צפון	מטה אשר	6	93,274	34,110
13	ג	ירושלים	ירושלים	4	262,491	19,046
14	ג	צפון	הגלבע	5	43,898	7,420
15	ג	מרכז	ראשון לציון	6	40,459	15,635
16	ד	מרכז	פתח תקווה	6	168,029	62,701
17	ד	תל אביב	רמת גן	7	13,260	3,951
18	ד	חיפה	זכרון יעקב	8	38,365	30,792
19	ד	צפון	הגליל העליון	6	12,972	5,791
20	ד	צפון	צפת	4	9,805	6,387
21	ד	מרכז	עמק חפר	8	20,177	12,517
22	ד	מרכז	גן רווה	8	5,546	4,175
23	ד	תל אביב	תל אביב	8	12,652	3,419
24	ד	צפון	הגלבע	5	13,527	8,555
25	ד	צפון	הגליל העליון	6	9,582	1,429
26	ד	דרום	בני שמעון	7	30,164	10,034
27	ד	תל אביב	תל אביב	8	21,409	3,404
28	ד	צפון	הגליל העליון	6	8,651	6,017
29	ד	תל אביב	רמת גן	7	20,227	14,899
30	ד	מרכז	פתח תקווה	6	15,598	10,282
31	ד	חיפה	חדרה	5	16,720	4,291
32	ד	ירושלים	ירושלים	4	20,584	6,801
33	ד	חיפה	חוף הכרמל	8	14,621	3,229

<sup>92</sup> משרד התרבות והספורט, מינהל התרבות, פילת - המרכז למידע ולמחקרי תרבות, מוזיאונים בישראל סיכום הפעילות השנתית - 2014, אברהם כרמלי, הילה מימון, אוקטובר 2014, חשון תשע"ו.



3,363	9,119	5	באר שבע	דרום	ד	הנגב	34
5,330	16,094	6	מגידו	צפון	ד	וילפריד	35
4,956	21,222	4	ירושלים	ירושלים	ד	חצר הישוב הישן	36
13,075	29,726	6	הגליל העליון	צפון	ד	חצר תל חי	37
36,358	155,462	5	עמק הירדן	צפון	ד	יגאל אלון	38
8,548	26,369	6	חוף אשקלון	דרום	ד	יד מרדכי	39
2,389	16,006	4	ירושלים	ירושלים	ד	יהדות איטליה	40
5,254	22,831	8	חוף הכרמל	חיפה	ד	ינקו דאדא	41
8,368	17,840	7	עמק יזרעאל	צפון	ד	יפעת	42
11,949	16,737	8	כפר סבא	מרכז	ד	כפר סבא	43
9,359	15,503	8	מזכרת בתיה	מרכז	ד	מזכרת בתיה	44
11,146	14,288	7	עמק יזרעאל	צפון	ד	עין דור	45
11,140	21,099	6	מנשה	חיפה	ד	עין שמר	46
15,824	40,504	5	עמק המעיינות	צפון	ד	עקבות בעמק	47
13,664	57,349	6	גולן	צפון	ד	עתיקות הגולן	48
209	8,320	5	עמק הירדן	צפון	ד	שער הגולן	49
26,593	69,425	5	אשדוד	דרום	ד	מונארט	50
3,454	49,180	5	חולון	תל אביב	ד	העיצוב חולון	51
4,712	10,802	5	חולון	תל אביב	ד	קריקטורה וקומיקס	52
33,967	151,548	8	תל אביב	תל אביב		בית התפוצות	53
8,710	16,176	6	הגליל העליון	צפון		צילום	54
8,345	20,745	10	עומר	דרום		עומר	55
6,592	13,933			צפון		תפן	56

