

השפעות משבר נגיף הקורונה על התעסוקה והעסקים במגזר הערבי

כתיבה: נעם בוטוש, כלכלן | אישור: עמי צדיק, מנהל המחלקה לפיקוח תקציבי

תאריך: י"ז אייר תש"ף, 11 במאי 2020

סקירה כלכלית

תוכן עניינים

1	תמצית	1
2	1. רקע: התפרצות נגיף הקורונה	2
2	2. מצב התעסוקה והעסקים במגזר הערבי לפני המשבר	2
2	2.1 נתונים על תעסוקה, שכר, עוני	2
7	2.3 הוצאות והכנסות של משקי בית לפי מגזר	7
9	2.4 אשראי במגזר הערבי	9
10	2.5 עסקים במגזר הערבי	10
12	3. השפעת המשבר על התעסוקה והעסקים במגזר הערבי	12
12	3.1 שכירים	12
16	3.2 עסקים	16

תמצית

מסמך זה נכתב לבקשת חה"כ איימן עודה וסונדוס סאלח בנושא השפעות משבר נגיף הקורונה על התעסוקה והעסקים במגזר הערבי. במסמך מוצגים נתונים על התעסוקה והעסקים במגזר הערבי ערב המשבר, הגידול בדורשי עבודה במגזר הערבי בעת המשבר, והשפעת המשבר על ענפי הכלכלה השונים ועל העסקים במגזר הערבי.

נתוני תעסוקה ערב המשבר מראים כי שיעור ההשתתפות בכוח העבודה **נמוך** במגזר הערבי משיעור זה במגזר הכללי ושיעור האבטלה במגזר הערבי **גבוה** משיעורו בכלל האוכלוסייה. **שיעור ההשתתפות של נשים ערביות בכוח העבודה נמוך באופן משמעותי משיעור זה בקרב כלל הנשים** – 37% לעומת 77%. כמו כן, פערי השכר הממוצע בין המגזרים עומדים על כ-60%-50%. מניתוח של התפלגות התעסוקה במגזר הערבי לפי ענפים כלכליים עולה **כי כ-70% מועסקים בענפים בהם השכר הממוצע נמוך מהשכר הממוצע בכלל הענפים**.

מניתוח של הרכב הוצאות והכנסות משקי הבית לפי מגזרים עולה כי משקל משקי הבית הערבים בעשירונים הנמוכים (1-5) גבוה ממשקלם בסך משקי הבית. **ההכנסה הכספית נטו של משק בית יהודי גבוהה בכ-55% ממשק בית ערבי, וההוצאה גבוהה בכ-2%**. בבחינת התפלגות הרכב ההוצאות עולה כי **ההוצאה לדיור במשק בית יהודי גבוהה בכ-71%** מהוצאה זו במשק בית ערבי ומהווה **כ-26%** מסך הוצאות משק בית יהודי לעומת **כ-16%** במשק בית ערבי, וייתכן כי במגזר הערבי יש גמישות גבוהה יותר במבנה ההוצאות הקשיחות של משק בית.

בבחינת השפעות משבר נגיף הקורונה על התעסוקה במגזר הערבי עולה כי מספר דורשי התעסוקה הערבים בחודשים מרץ-אפריל 2020 עמד על **כ-189 אלף, כ-18.5%** מכלל דורשי התעסוקה החדשים, לעומת משקלם באוכלוסייה שעמד על 19.6%. מתוך דורשי התעסוקה, שיעור הזכאים להבטחת הכנסה **גבוה** במגזר הערבי משיעור זה במגזר היהודי. בבחינת ההשפעה לפי יישובים עלה כי ביישובים במגזר הערבי והחרדי שיעור דורשי התעסוקה גבוה ביחס לכלל היישובים. מקרב המועסקים במגזר הערבי, הנפגעים העיקריים מהמשבר הם גברים צעירים.

בקרב עסקים מהמגזר הערבי, **כ-80%** ממוקמים באזור חיפה והצפון ו**כ-57%** בענפי בינוי, חשמל ומסחר. מסקר שערך הלמ"ס בקרב עסקים על השפעת משבר נגיף הקורונה, עלה כי **כ-45%-67%** מהעסקים **בענפי בינוי ומסחר דיווחו על פגיעה של מעל 50% בפדיון העסק לחודש אפריל 2020**. בנוסף, עלה כי **עסקים קטנים נפגעו באופן קשה יותר מעסקים גדולים ממשבר נגיף הקורונה**. כ-89% מעסקים בבעלות ערבים הם עסקים קטנים לעומת כ-83% במגזר היהודי. על פי נתוני הסוכנות לעסקים קטנים ובינוניים, בחודשים מרץ-אפריל 2020, התקבלו **כ-2,400 פניות** מעסקים בקרב המגזר הערבי, **פי 2** מכמות הפניות שהתקבלו בתקופה המקבילה בשנה שעברה.

מניתוח הנתונים על שיעור ההשתתפות בכוח עבודה, שכר, הכנסות משק בית, גודל משק בית והשתייכות ענפית, ניתן לומר את התובנות הבאות:

- משקי בית ועסקים במגזר הערבי מתאפיינים בפגיעות פיננסית גבוהה יותר לעומת משקי בית ועסקים בממוצע הארצי. עם זאת, יש לציין כי לפי סקר אמון הצרכנים, במגזר הערבי לא חלה ירידה ניכרת בנתוני המדד בין החודשים פברואר-מרץ לעומת ירידה של **כ-18 נקודות אחוז** בקרב המגזר היהודי.
- הענפים בהם משקל גבוה של שכירים ועסקים במגזר הערבי נפגעו בצורה קשה יחסית ממשבר נגיף הקורונה. יחד עם זאת, לפי נתוני שירות התעסוקה, משקל דורשי התעסוקה הערבים בתקופת המשבר מסך דורשי התעסוקה (18.5%) נמוך ממשקלם באוכלוסייה (19.6%).

1. רקע: התפרצות נגיף הקורונה

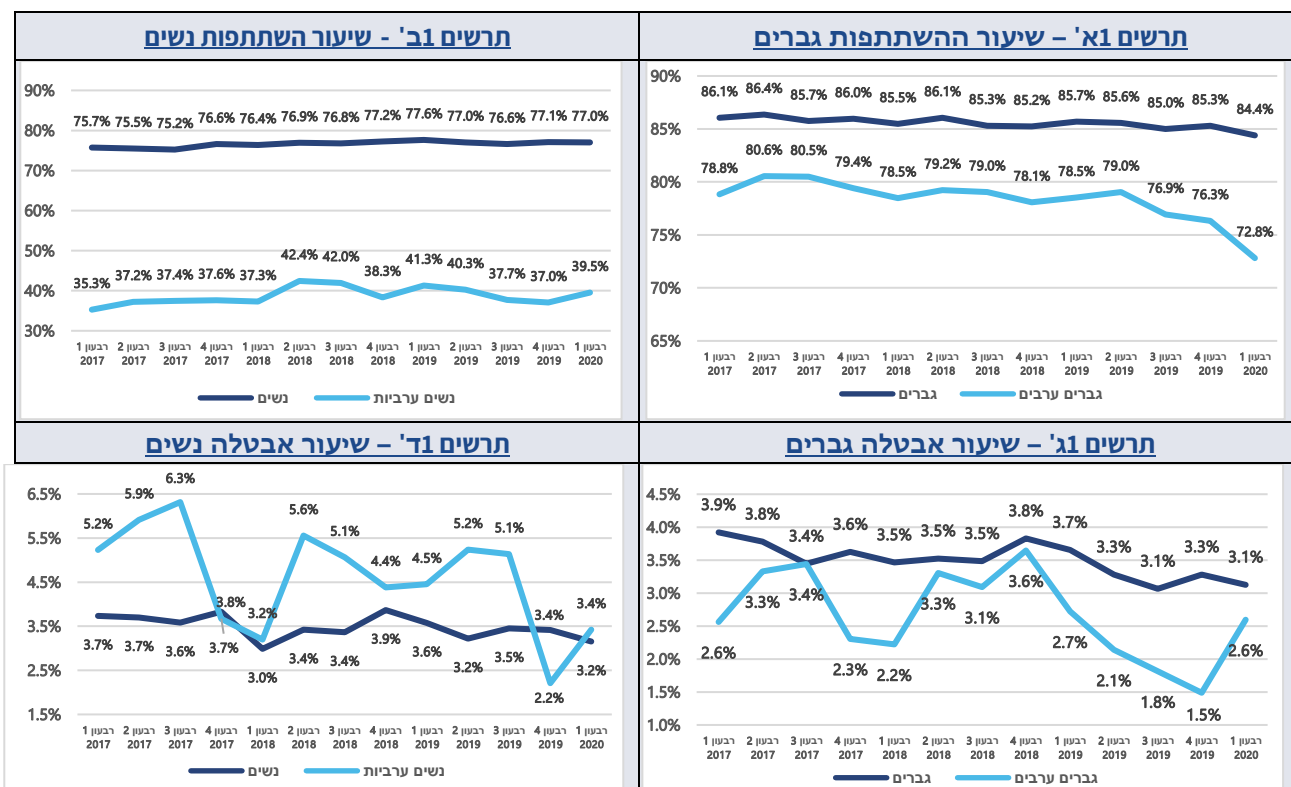
נגיף הקורונה התפרץ בסין בחודש דצמבר 2019 ומאז נחשפו מדינות רבות לנגיף. ב-11 בפברואר 2020 העניק ארגון הבריאות העולמי לנגיף קורונה החדש את השם הרשמי SARS-CoV-2 והמחלה הנגרמת מנגיף זה מכונה Covid-19 (להלן: נגיף הקורונה). ב-11 במרס 2020 הכריז הארגון על התפרצותו כמגפה עולמית (פנדמיה).¹ התפרצות נגיף הקורונה מובילה לירידה חדה בפעילות הכלכלית בעולם ועשויה אף לגרום למשבר כלכלי עולמי. דבר זה נגרם בעיקר בגין הסגרים שהוטלו על חלק ניכר האוכלוסייה והובילו הן להשבתת חלק מגורמי הייצע (מפעלים, חנויות, נותני שירותים וכדומה) והסחר העולמי והן לירידה חדה בביקושים, שכן הוטלו סגרים וחלה ירידה בהכנסה השוטפת של הצרכנים. בעקבות הצפי למשבר כלכלי, מדינות רבות בעולם נוקטות בצעדים שונים על מנת לסייע לכלכלה. חשוב לציין, כי בניגוד למשברים כלכליים בעבר, משבר זה מאופיין בעצירה חלקית של **צד הייצע** של שירותים ומוצרים לצד **ירידה בביקוש** מצד הצרכנים. משום כך, הסיוע הנדרש לעסקים הוא בעיקרו הישרדותי על מנת שיוכלו לצלוח תקופה זו של הפסקה מלאה או חלקית של הייצע, ולא כבמשברים כלכליים קודמים, סיוע הנועד בעיקר לעודד ביקושים מצד הצרכנים.

2. מצב התעסוקה והעסקים במגזר הערבי לפני המשבר

2.1 נתונים על תעסוקה, שכר, עוני

תרשים 1 להלן מציג את שיעור ההשתתפות בכוח העבודה ואת שיעור האבטלה (בלתי מועסקים) במגזר הערבי ובממוצע הארצי לפי מגדר מהרבעון הראשון של 2017 עד הרבעון הראשון של 2020.

תרשים 1 – שיעור המשתתפים בכוח העבודה ושיעור הבלתי-מועסקים²



¹ World Health Organization, [Q&A on Coronavirus \(COVID-19\)](#), accessed: March 25th, 2020.

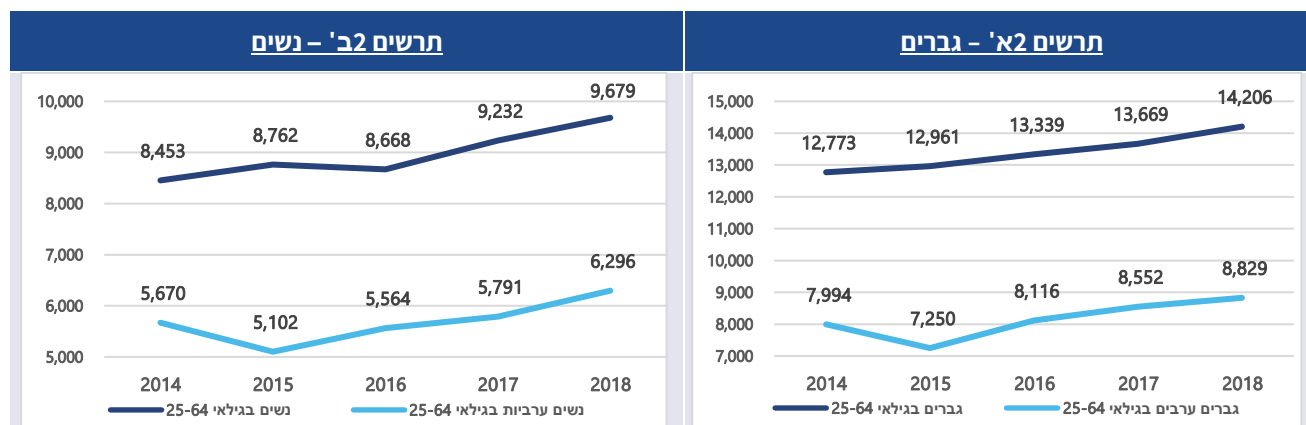
² מרק פלדמן, הלמ"ס, [יעדי תעסוקה ממשלתיים](#), רבעון ראשון 2020, דואל, 30 באפריל 2020.

מהתרשימים אפשר לראות את הדברים הבאים:

- **שיעור ההשתתפות של גברים** בכוח העבודה ברבעון האחרון של שנת 2019 היה **85.3%** וירד ל- **84.4%** ברבעון הראשון של 2020. שיעור ההשתתפות של גברים ערבים ברבעון האחרון של שנת 2019 היה **76.3%** וירד ל- **72.8%** ברבעון הראשון של 2020. ברבעון הראשון של 2020, אשר כלל את חודש מרץ 2020 במהלכו החלו הסגרים, חלה ירידה של **0.9 נקודות אחוז** בשיעור ההשתתפות של הגברים, לעומת ירידה של **3.5 נקודות אחוז** בשיעור ההשתתפות של גברים ערבים.
- **שיעור ההשתתפות של נשים** בכוח העבודה ברבעון האחרון של שנת 2019 היה **77.1%** וירד ל- **77%** ברבעון הראשון של 2020. שיעור ההשתתפות של נשים ערביות ברבעון האחרון של שנת 2019 היה **37%** ועלה ל- **39.5%** ברבעון הראשון של 2020. ברבעון הראשון של 2020, אשר כלל את חודש מרץ 2020 במהלכו החלו הסגרים, חלה ירידה של **0.1 נקודות אחוז** בשיעור ההשתתפות של הנשים, לעומת עלייה של **2.5 נקודות אחוז** בשיעור ההשתתפות של נשים ערביות.
- **שיעור האבטלה של גברים** ברבעון האחרון של שנת 2019 היה **3.3%** וירד ל- **3.1%** ברבעון הראשון של 2020. שיעור האבטלה של גברים ערבים בכוח העבודה ברבעון האחרון של שנת 2019 היה **1.5%** ועלה ל- **2.6%** ברבעון הראשון של 2020.
- **שיעור האבטלה של נשים** ברבעון האחרון של שנת 2019 היה **3.4%** וירד ל- **3.2%** ברבעון הראשון של 2020. שיעור האבטלה של נשים ערביות בכוח העבודה ברבעון האחרון של שנת 2019 היה **2.2%** ועלה ל- **3.4%** ברבעון הראשון של 2020.

מסיכום הנתונים עולה כי שיעור ההשתתפות בכוח העבודה בקרב גברים ערבים נמוך במקצת משיעור זה בקרב כלל הגברים, וירד בקצב מהיר יותר ברבעון הראשון של 2020 במהלכו החלו הסגרים. במקביל, שיעור האבטלה של גברים ערבים עלה בקצב מהיר יותר לעומת כלל הגברים. **שיעור ההשתתפות של נשים ערביות בכוח העבודה נמוך באופן משמעותי משיעור זה בקרב כלל הנשים**, ועלה ברבעון הראשון של 2020 לעומת יציבות בשיעור ההשתתפות בקרב כלל הנשים. שיעור האבטלה של נשים ערביות עלה בקצב מהיר יותר ברבעון הראשון של 2020 לעומת שיעור האבטלה בקרב כלל הנשים. יש לציין כי בנתוני הלמ"ס עובדים הנמצאים בחופשה ללא תשלום (חל"ת) מסווגים כמשתתפים בכוח העבודה ולכן שיעורי ההשתתפות בכוח העבודה והאבטלה שונים מאלו המדווחים על ידי שירות התעסוקה. תרשים 2 להלן מציג נתונים על הכנסה מעבודה בשנים 2015-2018 בממוצע הארצי ובמגזר הערבי לפי מגדר.

תרשים 2 – נתונים על שכר לפי מגדר (בש"ח לחודש)³



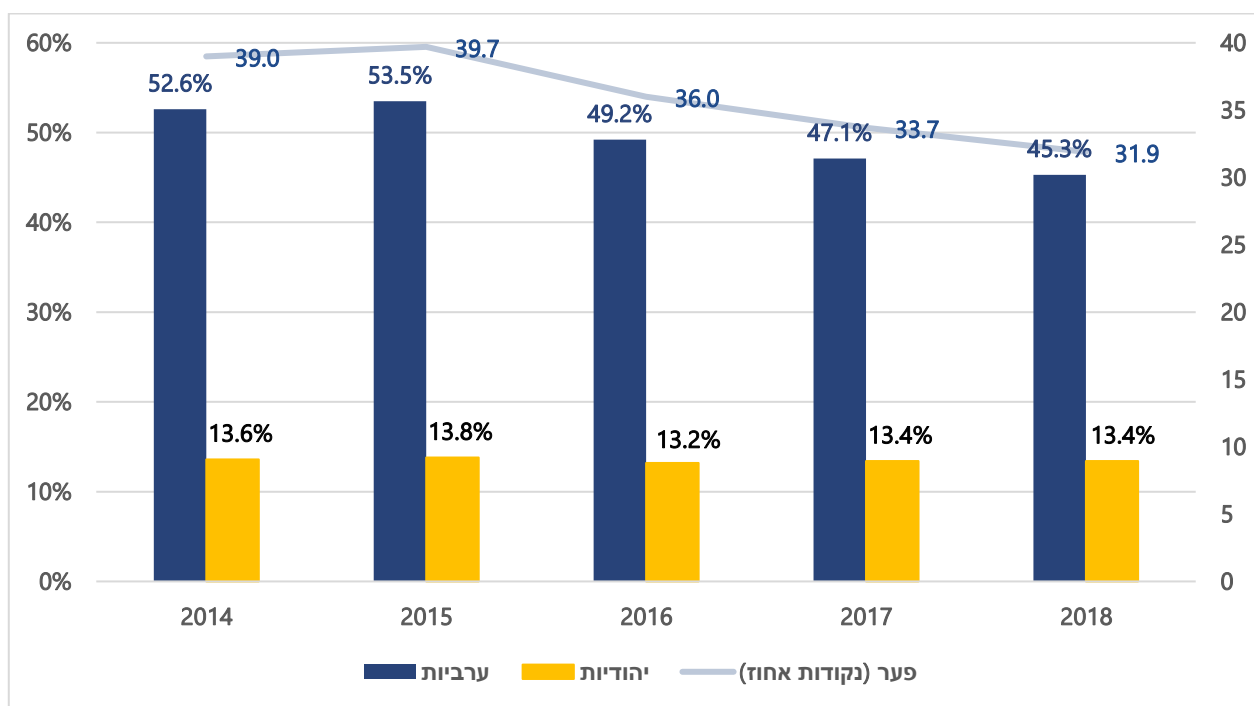
³ מרק פלדמן, הלמ"ס, יעדי תעסוקה ממשלתיים, רבעון ראשון 2020, דואל, 30 באפריל 2020.

מהתרשימים אפשר לראות את הדברים הבאים:

- **השכר החודשי הממוצע של גברים** בממוצע הארצי היה בשנת 2018 **14,206 ש"ח** גבוה בשיעור של כ-60.9% מהשכר החודשי הממוצע של גברים ערבים שהיה **8,829 ש"ח**.
- **השכר החודשי הממוצע של נשים** בממוצע הארצי היה בשנת 2018 **9,679 ש"ח** גבוה בשיעור של כ-53.7% מהשכר החודשי הממוצע של נשים ערביות שהיה **6,296 ש"ח**.
- בשנים 2014-2018 עלה השכר החודשי הממוצע בקרב גברים **ב-11.2%** לעומת עלייה של **10.4%** בשכר גברים ערבים. השכר החודשי הממוצע בקרב נשים עלה **ב-14.5%** לעומת עלייה של **כ-11%** בשכר הנשים הערביות.

תרשים 3 להלן מציג את תחולת העוני של משפחות לפי מגזר בשנים 2014 עד 2018.

תרשים 3 - תחולת העוני של משפחות לפי מגזר בשנים 2014-2018⁴



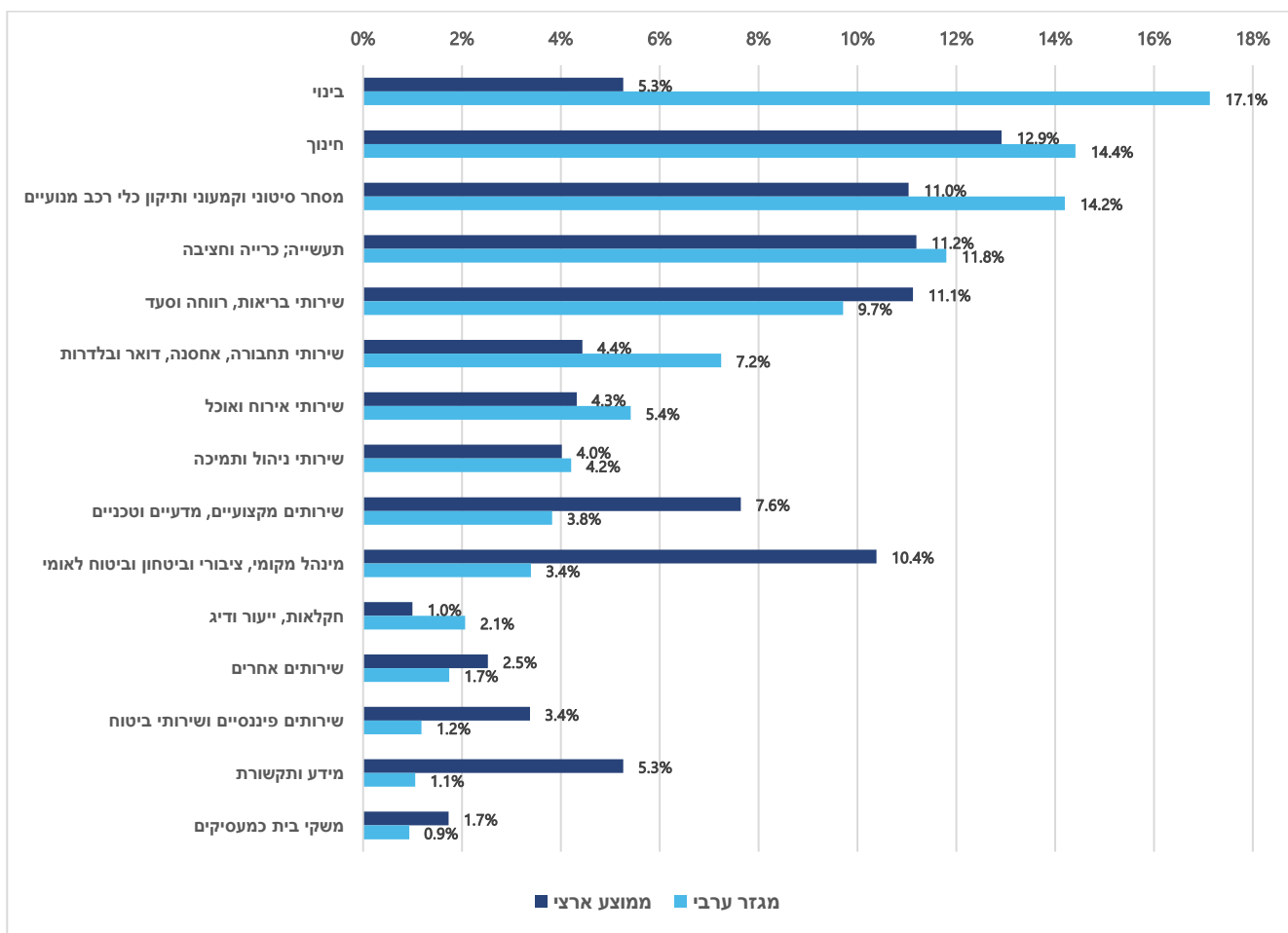
מהתרשים אפשר לראות כי בשנת 2018 תחולת העוני של משפחות ערביות היתה **45.3%** לעומת **13.4%** של משפחות יהודיות, פער של **31.9 נקודות אחוז**. כמו כן, עולה כי בשנים 2014-2018 שיעור תחולת העוני בקרב משפחות יהודיות נותר כמעט ללא שינוי, ואילו בשיעור תחולת העוני בקרב משפחות ערביות חל קיטון של **7.3 נקודות אחוז** וכך הפער ירד מ-**39 ל-31.9 נקודות אחוז**.

2.2 תעסוקה לפי ענפים ומשלח יד

בתרשים 4 להלן מוצג משקל המועסקים לפי ענף כלכלי בממוצע הארצי ובמגזר הערבי בשנת 2018.

⁴ המוסד לביטוח לאומי, [דוח ממדי העוני והפערים החברתיים לשנת 2018](#), לוח 7, דצמבר 2019, [דוח ממדי העוני והפערים החברתיים לשנת 2015](#), לוח 7, דצמבר 2016. תחולת העוני בתרשים היא לאחר תשלומי העברה ומיסים. קבוצות האוכלוסייה מוגדרות לפי ראש משק הבית.

תרשים 4 - משקל המועסקים לפי ענף כלכלי בשנת 2018⁵



בענפים בהם משקל המועסקים במגזר הערבי גבוה לעומת הממוצע הארצי הם לרוב בעלי שכר נמוך יחסית, לרבות: **בינוי** - 17.1% במגזר הערבי לעומת 5.3% בממוצע הארצי; **חינוך** - 14.4% במגזר הערבי לעומת 12.9%; **מסחר סיטוני וקמעוני** - 14.2% במגזר הערבי לעומת 11%; **שירותי תחבורה, אחסנה, בלדרות ודואר** - 7.2% במגזר הערבי לעומת 4.4%; **שירותי אירוח ואוכל** - 5.4% במגזר הערבי לעומת 4.3%; **חקלאות ייעור ודיג** - 2.1% במגזר הערבי לעומת 1.0%. מגד, בענפים בהם השכר גבוה יחסית לשכר הממוצע משקל העובדים הערבים נמוך יחסית, לרבות: **מינהל מקומי, ציבורי וביטחון וביטוח לאומי** - הממוצע הארצי הוא 10.4% לעומת 3.4% במגזר הערבי; **שירותים מקצועיים, מדעיים וטכניים** - הממוצע הארצי הוא 7.6% לעומת 3.8%; **שירותים פיננסיים ושירותי ביטוח** - הממוצע הארצי הוא 3.4% לעומת 1.2%; **מידע ותקשורת** - הממוצע הארצי הוא 5.3% לעומת 1.1%.

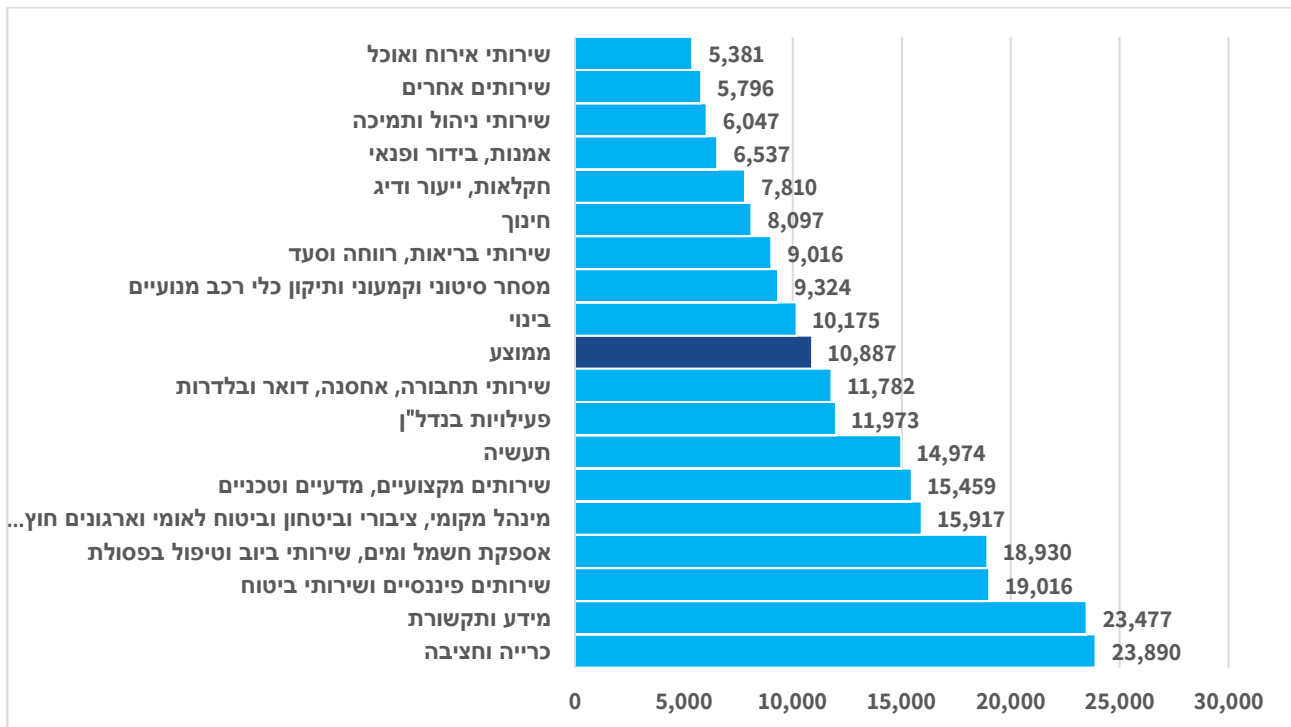
נכון לשנת 2018, משקל המועסקים הערבים מסך העובדים בתחום ההייטק הוא 2.1%⁶, נמוך בהשוואה למשקל העובדים הערבים מתוך סך המועסקים במשק - כ-13.9%. פער זה מלמד על פוטנציאל הגידול במספר המועסקים בהייטק מהמגזר הערבי.

בתרשים 5 להלן מוצג השכר הממוצע לפי ענף נכון לינואר 2020.

⁵ הלמ"ס, השנתון הסטטיסטי 2019, [מועסקים ושכירים, לפי ענף כלכלי, קבוצת אוכלוסייה ומין](#), 26 בספטמבר 2019.

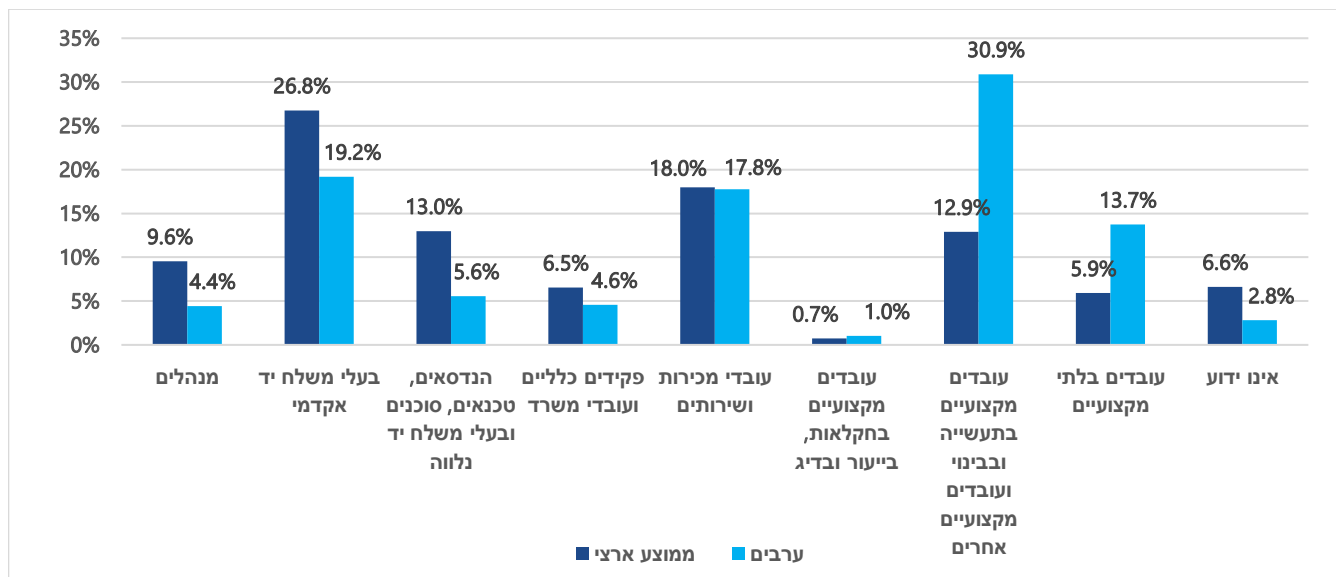
⁶ רשות החדשנות, [דוח הון אנושי בתעשיית ההייטק 2019](#), 26 בפברואר 2020.

תרשים 5 - שכר ממוצע לפי ענף (בש"ח לחודש, ינואר 2020)⁷



מהתרשים אפשר לראות שהשכר הממוצע למשרת שכיר בינואר 2020 היה 10,887 ש"ח. רוב הענפים בהם משקל העובדים הערבים גבוה יחסית לממוצע הארצי, כמוצג בתרשים 4 לעיל, הם בענף כלכלי עם שכר נמוך יחסית לממוצע. בתרשים 6 להלן מוצג משקל המועסקים לפי **משלח יד** בממוצע הארצי ובמגזר הערבי בשנת 2018.

תרשים 6 - משקל המועסקים לפי משלח יד בשנת 2018⁸



⁷ הלמ"ס, [השכר הממוצע ברוטו למשרת שכיר של עובדים ישראלים בחודש ינואר 2020](#), לוח 2 - משרות שכיר ושכר ממוצע למשרת שכיר, לפי ענף כלכלי, 29 במרץ 2020.

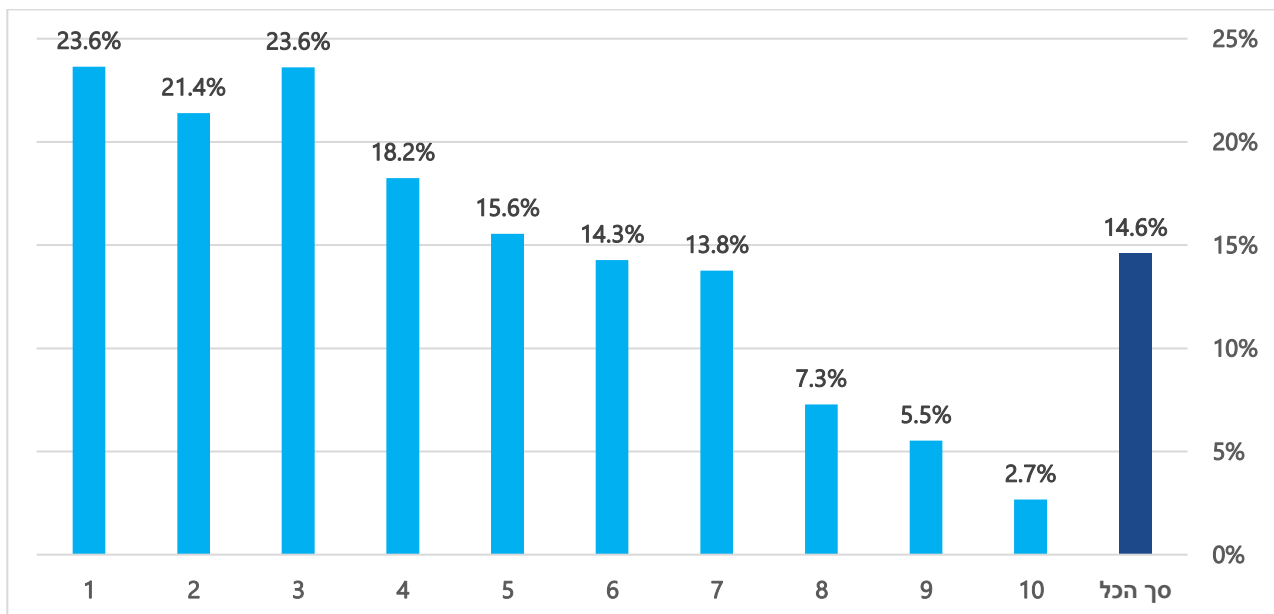
⁸ הלמ"ס, [סקר כוח אדם 2018](#), 27 בפברואר 2020.

מהתרשים אפשר לראות כי במגזר הערבי סוגי משלח יד בהם משקל אוכלוסייה זו גבוה הם: עובדים מקצועיים בתעשייה ובבינוי ועובדים מקצועיים אחרים – 30.9%, מקצועות אקדמיים – 19.2% ועובדי מכירות ושירותים – 17.8%. סוגי משלח היד בהם יש פערים בין הממוצע הארצי למגזר הערבי הם: מנהלים – 9.6% בממוצע הארצי ו-4.4% בקרב המגזר הערבי, מקצועות אקדמיים – 26.8% לעומת 19.2% במגזר הערבי, ו-הנדסאים, טכנאים, סוכנים ובעלי משלח יד נלווה – 13% בממוצע הארצי לעומת 5.6% במגזר הערבי. בנוסף, עובדים מקצועיים בתעשייה ובבינוי ועובדים מקצועיים אחרים מהווים שיעור של 30.9% בקרב המגזר הערבי לעומת 12.9% בקרב הממוצע הארצי.

2.3 הוצאות והכנסות של משקי בית לפי מגזר

תרשים 7 להלן מציג את שיעור משקי הבית הערבים מתוך העשירונים השונים, לפי הכנסה ברוטו.

תרשים 7 – שיעור משקי הבית הערבים לפי עשירונים (2017)⁹



מהתרשים ניתן לראות כי משקל משקי הבית הערבים בעשירונים הנמוכים (1-5) גבוה ממשקלם בסך משקי הבית. משקלם בסך משקי הבית הולך ויורד בעשירונים הגבוהים עד לשיעור של **2.7%** ממשקי הבית בעשירון העליון.

בניתוח התפלגות הרשויות המקומיות לפי מגזר ואשכולות חברתיים-כלכליים עולה כי שיעור הרשויות המקומיות במגזר הערבי באשכולות 1-4 עומד על **כ-92%** מכלל הרשויות המקומיות הערביות, לעומת שיעור של **כ-16%** בקרב הרשויות במגזר היהודי.¹⁰

לוח 1 להלן מציג נתונים על הוצאות והכנסות של משקי בית לפי מגזר.

⁹ הלמ"ס, סקר הוצאות והכנסות משקי בית 2017, [לוח 3 - הכנסה והוצאה חודשית לתצרוכת בעשירונים של משקי בית, לפי הכנסה כספית ברוטו למשק בית](#), 8 באוגוסט 2019.

¹⁰ הלמ"ס, [קובץ רשויות מקומיות 2018](#), 11 בפברואר 2020.

לוח 1 – הוצאות והכנסות של משק בית ממוצע לפי מגזר (בש"ח לחודש, 2017)¹¹

נתון	משק בית יהודי	משק בית ערבי	הפרש ב%
הכנסה כספית ברוטו	21,611	12,847	68.2%
הכנסה מעבודה	16,984	10,508	61.6%
הכנסה מפנסיות ומקופות גמל	1,601	372	330.4%
הכנסה מקצבאות ומתמיכות	2,243	1,867	20.1%
הכנסה כספית נטו למשק בית	17,661	11,394	55.0%
הוצאה כספית למשק בית	13,288	13,032	2.0%
תשלומי מס הכנסה, ביטוח לאומי ומס בריאות	3,950	1,464	169.8%
ממוצע נפשות	3.12	4.57	46.5%
ממוצע נפשות סטנדרטיות	2.62	3.43	30.9%

מהלוח אפשר לראות כי ההכנסה הכספית **ברוטו** של משק בית ממוצע במגזר היהודי גבוהה בכ-**68.2%** ממשק בית ממוצע במגזר הערבי, וההכנסה **נטו במשק בית במגזר היהודי** גבוהה בכ-**55%** ממשק בית במגזר הערבי. ההוצאה של משק בית במגזר היהודי גבוהה בכ-**2%** ממשק בית במגזר הערבי. בנייתוח התפלגות ההכנסות של משקי הבית, ניתן לראות כי ההכנסות מפנסיות ומקופות גמל במגזר היהודי גבוהה בכ-**330%** מהכנסה זו במגזר הערבי, וההכנסה מקצבאות ותמיכות גבוהה ב-**20.1%** במגזר היהודי מהכנסה זו במגזר הערבי. מספר הנפשות הסטנדרטיות במשק בית ממוצע במגזר הערבי גבוה ב-**30.9%** ממשק בית במגזר היהודי. לוח 2 להלן מציג את התפלגות ההוצאה לתצרוכת במשקי בית יהודים וערבים.

לוח 2 – התפלגות ההוצאה לתצרוכת במשקי הבית (בש"ח, 2017)¹²

נתון	יהודים	משקל	ערבים	משקל	הפרש ב%
דיור	4,282	25.7%	2,495	16.3%	71.6%
תחבורה ותקשורת	3,329	20.0%	3,294	21.5%	1.1%
מזון (ללא ירקות ופירות)	2,095	12.6%	2,936	19.1%	-28.6%
חינוך, תרבות ובידור	2,008	12.1%	1,274	8.3%	57.6%
תחזוקת הדירה ומשק הבית	1,554	9.3%	1,392	9.1%	11.6%
בריאות	990	5.9%	721	4.7%	37.3%
מוצרים ושירותים אחרים	763	4.6%	1,056	6.9%	-27.7%
ריהוט וציוד לבית	612	3.7%	708	4.6%	-13.6%
הלבשה והנעלה	516	3.1%	717	4.7%	-28.0%
ירקות ופירות	512	3.1%	744	4.9%	-31.2%
סך הכול	16,660	100.0%	15,337	100.0%	8.6%

מהלוח ניתן לראות כי ההוצאה לתצרוכת במגזר היהודי גבוהה בכ-**8.6%** מההוצאה במגזר הערבי. כמו כן, ההוצאות הבאות גבוהות במגזר היהודי לעומת המגזר הערבי: ההוצאה לדיור גבוהה בכ-**71.6%**, חינוך תרבות ובידור גבוהה בכ-**57.6%**, בריאות בכ-**37.3%** ותחזוקת דירה ומשק בית בכ-**11.6%**. בבחינת התפלגות ההוצאות של משק בית ממוצע ניתן לראות כי במשק בית במגזר הערבי משקל ההוצאה על מזון

¹¹ הלמ"ס, סקר הוצאות והכנסות משקי בית 2017, [לוח 6 - הכנסה והוצאה חודשית לתצרוכת למשק בית, לפי קבוצת אוכלוסייה ומספר נפשות במשק הבית](#), 8 באוגוסט 2019. מספר נפשות סטנדרטיות הוא נתון משוקלל של מספר הנפשות, המתחשב בהנחה שקיים **משקל שולי פוחת לנפש** המשפיע על הוצאות משק הבית, כך לדוגמה ההוצאה השולית על הנפש הרביעית במשק בית נמוכה יותר מההוצאה השולית על הנפש השלישית.

¹² הלמ"ס, סקר הוצאות והכנסות משקי בית 2017, [לוח 6 - הכנסה והוצאה חודשית לתצרוכת למשק בית, לפי קבוצת אוכלוסייה ומספר נפשות במשק הבית](#), 8 באוגוסט 2019.

(כולל ירקות ופירות) מהווה **24%** לעומת **15.7%** במגזר היהודי, משקל ההוצאה על חינוך, תרבות ובידור מהווה **8.3%** במגזר הערבי לעומת **12.1%** במגזר היהודי. משקל ההוצאה על דיור הוא **25.7%** במגזר היהודי, לעומת **16.3%** במגזר הערבי. לוח 3 להלן מציג נתוני דיור לפי מגזר.

לוח 3 – נתונים נבחרים על דיור לפי מגזר (2017)¹³

הפרש	יהודים	ערבים	נתון
-9.6 נקודות אחז	66.2%	75.8%	אחוז הגרים בדירות בבעלותם
107.3%	1,988	959	ערך דירה בבעלות (אלפי ש"ח)
938.4%	1,568	151	פירעון משכנתאות (ש"ח בחודש)
17.6 נקודות אחז	29.5%	11.9%	אחוז הגרים בדירות שכורות

מהלוח ניתן לראות כי אחוז הגרים בדירה בבעלותם במגזר היהודי בשנת 2017 היה כ-66.2% לעומת כ-75.8% במגזר הערבי, הפרש של **9.6 נקודות אחוז**. שווי דירה ממוצעת במגזר הערבי היה כ-959 אלף ש"ח, לעומת כ-1.99 מיליון ש"ח במגזר היהודי, הפרש של **107.3%**. פירעון משכנתא חודשי ממוצע במגזר היהודי היה כ-1,568 ש"ח לעומת כ-151 ש"ח במגזר הערבי, קצת יותר מפי **10**. אחוז הגרים בדירות שכורות במגזר היהודי היה כ-29.5% לעומת כ-11.9% במגזר הערבי, הפרש של **17.6 נקודות אחוז**. על פי נתוני בנק ישראל, שיעור בעלי משכנתאות במגזר הערבי הוא כ-**8%** לעומת כ-**32%** במגזר היהודי, אך שיעור בעלי הלוואות צרכניות מהווה כ-**40%** במגזר הערבי לעומת כ-**29%** במגזר היהודי ויתכן כי נתון זה נובע מכך שבמגזר הערבי יש קושי במשכון הנכס בבעלותם שכנגדו ניתן לקבל משכנתא.¹⁴

מהלוחות לעיל עולה כי במגזר הערבי חלק מההוצאות הקשיחות (הוצאה על דיור – שכירות והחזר משכנתא) נמוכות יותר וחלקן (הוצאה על מזון) גבוהות יותר מהמגזר היהודי. בעיתות משבר כלכלי יש נטייה לצמצם את הוצאות הרשות במשקי בית, כך שמצד אחד ייתכן כי במגזר הערבי יש גמישות גבוהה יותר במבנה ההוצאות, מצד שני ייתכן וההוצאה על מזון, שממילא גבוהה, עלתה עקב השהות של כלל משק הבית בהסגר וצפויה לעלות עוד יותר במהלך חודש הרמדאן שחל לאורך חודש מאי 2020.

2.4 אשראי במגזר הערבי

לוח 4 להלן מציג את סכום האשראי הממוצע לתושב מעל גיל 20, בהתפלגות לפי מגזר היישוב.

לוח 4 – סכום האשראי הממוצע לתושב לפי מגזר (באלפי ש"ח)¹⁵

סוג ישוב	אשראי ממוצע לתושב	יחס מגזר לסך הכול
יהודים	155.8	103.9%
ערבים	56.3	37.5%
ערים מעורבות	211.6	141.2%
סך הכול	149.9	100.0%

¹³ הלמ"ס, סקר הוצאות והכנסות משקי בית 2017, 8 באוגוסט 2019.

¹⁴ הפיקוח על הבנקים, סקירה שנתית 2017, 30 במאי 2018.

¹⁵ סך האשראי: הפיקוח על הבנקים, לוח ד'-8 - נתונים נבחרים על האשראי לציבור לפי יישובים, 4 בדצמבר 2019. מספר תושבים: הלמ"ס, קובץ רשויות מקומיות 2018, 11 בפברואר 2020. עיבודי מרכז המחקר והמידע של הכנסת. האשראי חושב למספר התושבים מעל גיל 20 בכל ישוב. הנתונים כוללים את היישובים הערבים: טמרה, יפיע, ירכא, כפר כנא, נצרת, סכנין, עראבה, ריינה וכפר קאסם.

מהלוח ניתן לראות כי ביישובים במגזר הערבי האשראי הממוצע לתושב עומד על כ-56.3 אלף ש"ח, 37.5% ביחס לאשראי הממוצע לתושב בממוצע של כלל היישובים בארץ. לוח 5 להלן מציג את התפלגות האשראי לציבור לפי מחוזות.

לוח 5 – התפלגות האשראי לפי מחוזות¹⁶

מחוז	סך אשראי (במיליארדי ש"ח)	אחוז	ממוצע אשראי לתושב (באלפי ש"ח)	יחס מחוז לסך הכול
תל אביב	475.5	49.0%	470.1	276.2%
מרכז	184.4	19.0%	127.7	75.1%
דרום	83.1	8.6%	107.2	63.0%
חיפה	79.8	8.2%	112.9	66.4%
ירושלים ויהודה ושומרון	79.3	8.2%	93.9	55.2%
צפון	68.9	7.1%	74.5	43.8%
סך הכול	971.0	100.0%	170.2	100.0%

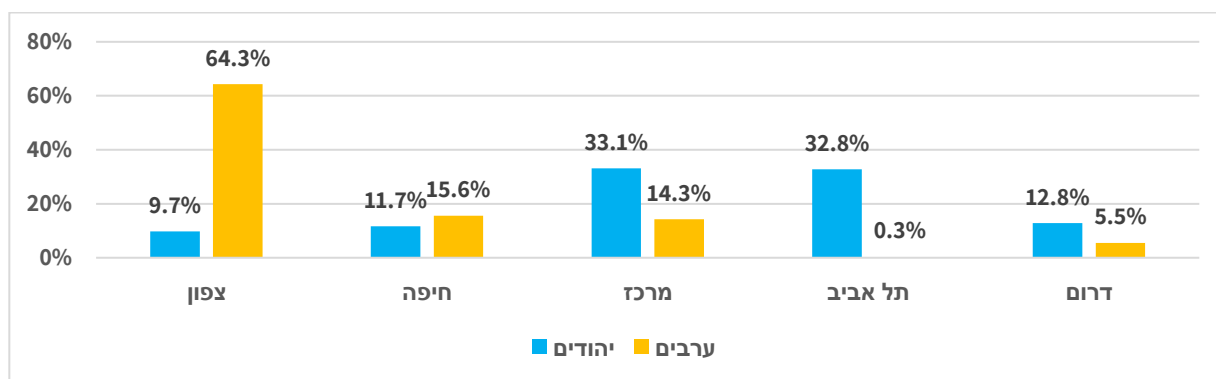
מהלוח עולה כי האשראי לציבור מתפלג לפי מחוזות באופן הבא: 49% בתל אביב, 19% במרכז, 8.6% בדרום, 8.2% בחיפה, 8.2% בירושלים ויהודה ושומרון ו-7.1% בצפון. ממוצע האשראי לתושב עומד במחוז תל אביב על כ-470 אלף ש"ח, לעומת כ-74.5 אלף ש"ח במחוז הצפון. במחוז הצפון האשראי הממוצע לתושב הוא כ-43.8% מהאשראי הממוצע לתושב בישראל, נמוך ביחס לכל שאר המחוזות. על פי נתוני הלמ"ס, המגזר הערבי מהווה כ-53.7% מתושבי מחוז הצפון.¹⁷

מלוחות אלו עולה כי האשראי הבנקאי הממוצע לתושב במגזר הערבי נמוך מהאשראי לתושב בממוצע הארצי. מחסור באשראי בנקאי עלול להוביל לכך שלווים יפנו לקחת אשראי בהלוואות חוץ-בנקאיות. הריביות על הלוואות חוץ-בנקאיות גבוהות בדרך כלל מהריביות על האשראי הבנקאי וחלק מהלוואות אלו ניתנות על ידי גופים הקשורים לארגוני פשיעה.¹⁸

2.5 עסקים במגזר הערבי

תרשים 8 להלן מציג את התפלגות העסקים לפי אזור גאוגרפי ולפי השתייכות מגזרית של בעל העסק.

תרשים 8 – התפלגות עסקים לפי אזור גאוגרפי והשתייכות מגזרית של בעל העסק (2017)¹⁹



¹⁶ שם. החלוקה לפי מחוזות נעשתה לפי חלוקת האשראי של הפיקוח על הבנקים.

¹⁷ הלמ"ס, [קובץ רשויות מקומיות 2018](#), 11 בפברואר 2020.

¹⁸ להרחבה: איתמר מילרד, [תיאור וניתוח שוק ההלוואות החוץ-בנקאיות](#), מרכז המחקר והמידע של הכנסת, 12 ביולי 2015.

¹⁹ משרד הכלכלה, מינהל מחקר וכלכלה, [מאפייני עסקים בבעלות ערבים](#), מאי 2017. ההגדרה "עסקים בבעלות ערבים" נעשתה על פי שיוך העסק ליישובים במגזר הערבי. במחקר מופיעה המתודולוגיה המלאה של הגדרה זו.

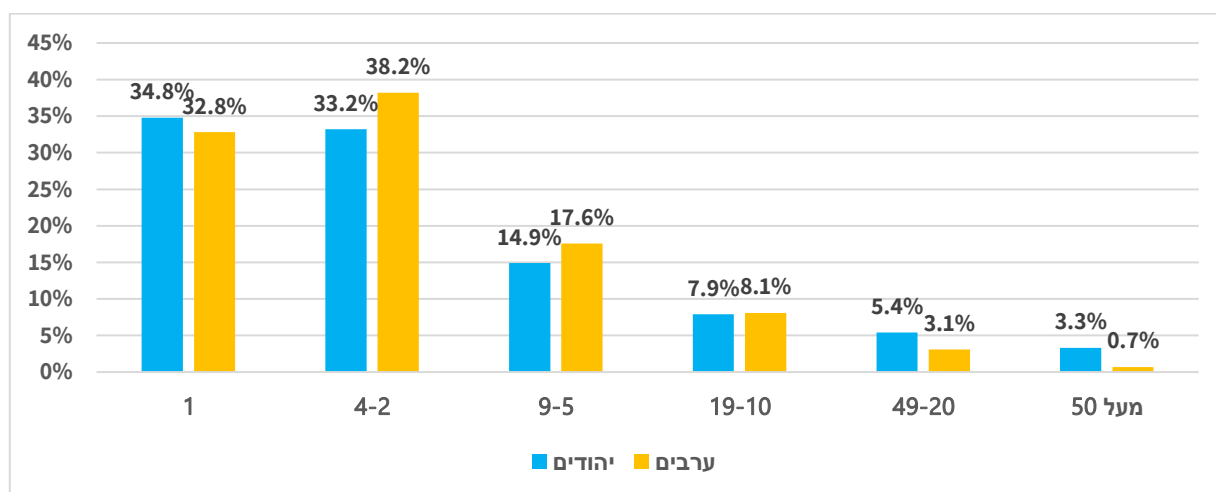
מהתרשים ניתן לראות כי עסקים בבעלות ערבים מתפלגים באופן הבא: 64.3% באזור הצפון; 15.6% באזור חיפה; 14.3% באזור המרכז; 0.3% באזור תל אביב ו-5.5% באזור הדרום. כמו כן, עולה כי בהשוואה בין המגזר הערבי למגזר היהודי כ-80% מהעסקים בבעלות ערבים נמצאים באזור חיפה והצפון לעומת כ-21% בקרב המגזר היהודי ואילו באזור המרכז ותל אביב יש כ-15% עסקים בבעלות ערבים לעומת 66% עסקים בבעלות יהודים באזורים אלו. לוח 6 להלן מציג את התפלגות העסקים בבעלות ערבים לפי אזור גאוגרפי וענפי משק.

לוח 6 – עסקים בבעלות ערבים לפי אזור גאוגרפי וענפי משק (2017)²⁰

ענף משק	צפון	מרכז	דרום	ערים מעורבות	מוצע ארצי
בנייה, חשמל ומים	31.2%	27.8%	29.8%	26.3%	30.3%
מסחר	26.6%	26.2%	22.8%	30.2%	26.7%
תחבורה	8.0%	14.5%	21.2%	14.4%	9.9%
שירותים מקצועיים	8.6%	6.7%	3.4%	10.0%	8.3%
חינוך, בריאות ורווחה	7.7%	6.5%	5.0%	5.2%	7.2%
תעשייה	6.8%	6.6%	4.4%	6.3%	6.6%
ניהול ותמיכה ושירותים אחרים	3.5%	4.1%	6.0%	1.8%	3.5%
אירוח ואוכל ופנאי	3.3%	2.6%	1.5%	4.3%	3.2%
חקלאות	2.2%	3.5%	5.2%	0.8%	2.4%
מידע ותקשורת ופיננסיים	2.0%	1.4%	0.8%	0.8%	1.8%
סך הכול	100%	100%	100%	100%	100%

מהלוח אפשר לראות כי כ-57% מהעסקים בבעלות ערבים הם בתחומי הבנייה, חשמל ומים ובתחום המסחר - בעיקר קבלנות בניין, עבודות עפר ושיפוצים בתחום הבנייה וחנויות מכולת, חנויות חומרי בניין וחשמל ובתי מרקחת בתחום המסחר.²¹ כמו כן, עולה כי עסקים בענפי שירותי מסחר ושירותים מקצועיים נמצאים בעיקר בערים המעורבות, בעוד שעסקים בענפי התחבורה והחקלאות ממוקמים בעיקר באזור הדרום. תרשים 9 להלן מציג את התפלגות העסקים לפי מגזר של הבעלים ומספר המועסקים בעסק.

תרשים 9 – התפלגות עסקים לפי מספר המועסקים ולפי מגזר (2017)²²



²⁰ שם. במחקר זה ערים מעורבות הן: תל אביב, חיפה, רמלה, לוד, עכו, מעלות-תרשיחא, נצרת עילית ובאר שבע.

²¹ שם.

²² שם.

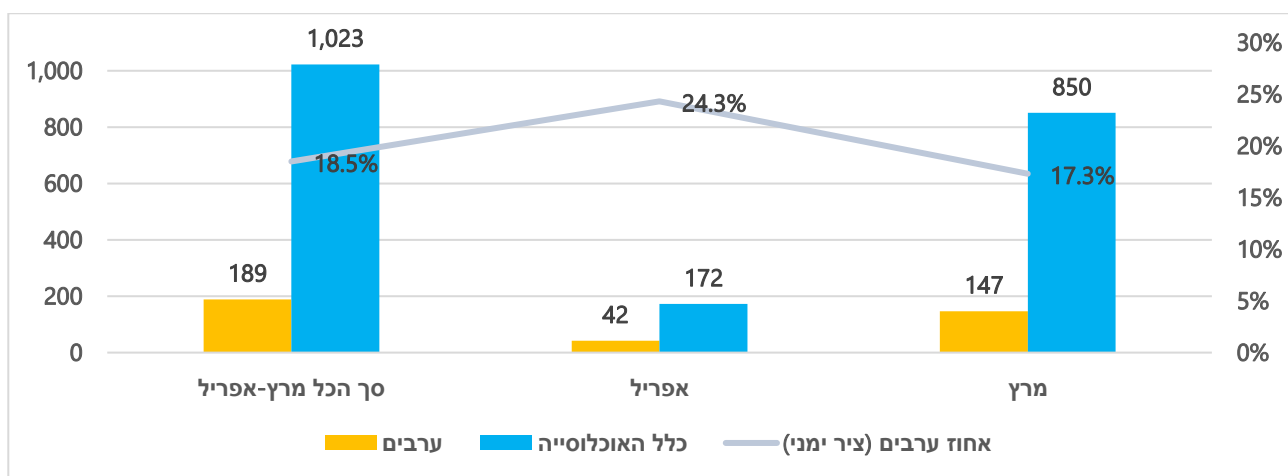
מהתרשים אפשר לראות את התפלגות העסקים הבאה במגזר הערבי: 32.8% מהעסקים מעסיקים עובד אחד, 38.2% מעסיקים בין שניים לארבעה עובדים, 17.6% מעסיקים בין חמישה לתשעה עובדים, 8.1% מעסיקים בין 10 ל-19 עובדים, 3.1% מעסיקים 20-49 עובדים ו-0.7% מהעסקים במגזר הערבי הם עסקים גדולים שמעסיקים מעל 50 עובדים. בהשוואה למגזר היהודי עולה כי התפלגות העסקים דומה, מלבד עסקים מעל 20 מועסקים שבמגזר הערבי מהווים 3.8% לעומת 8.7% במגזר היהודי. בבחינה של התפלגות המועסקים לפי מגזר הבעלים, עולה כי **60.6%** מהמועסקים בעסקים במגזר היהודי הם בעסקים גדולים של מעל 50 עובדים לעומת **17.5%** מהמועסקים בעסקים אלו במגזר הערבי.²³

3. השפעת המשבר על התעסוקה והעסקים במגזר הערבי

3.1 שכירים

לפי נתוני שירותי התעסוקה, נכון לסוף חודש אפריל 2020, עמד מספר דורשי העבודה בישראל על כ-1.15 מיליון, המהווים כ-27.8% מכח העבודה. בחודש פברואר 2020 עמד מספר דורשי העבודה על כ-162.5 אלף, כ-3.9% מכח העבודה. עולה מכך כי כתוצאה ממשבר נגיף הקורונה **חלה עלייה של כ-989 אלף דורשי עבודה חדשים, גידול של כ-608%**.²⁴ תרשים 10 להלן מציג את מספר דורשי העבודה במגזר הערבי בחודשים מרץ ואפריל 2020.

תרשים 10 – מספר דורשי העבודה במגזר הערבי בחודשים מרץ-אפריל 2020 (באלפים)²⁵



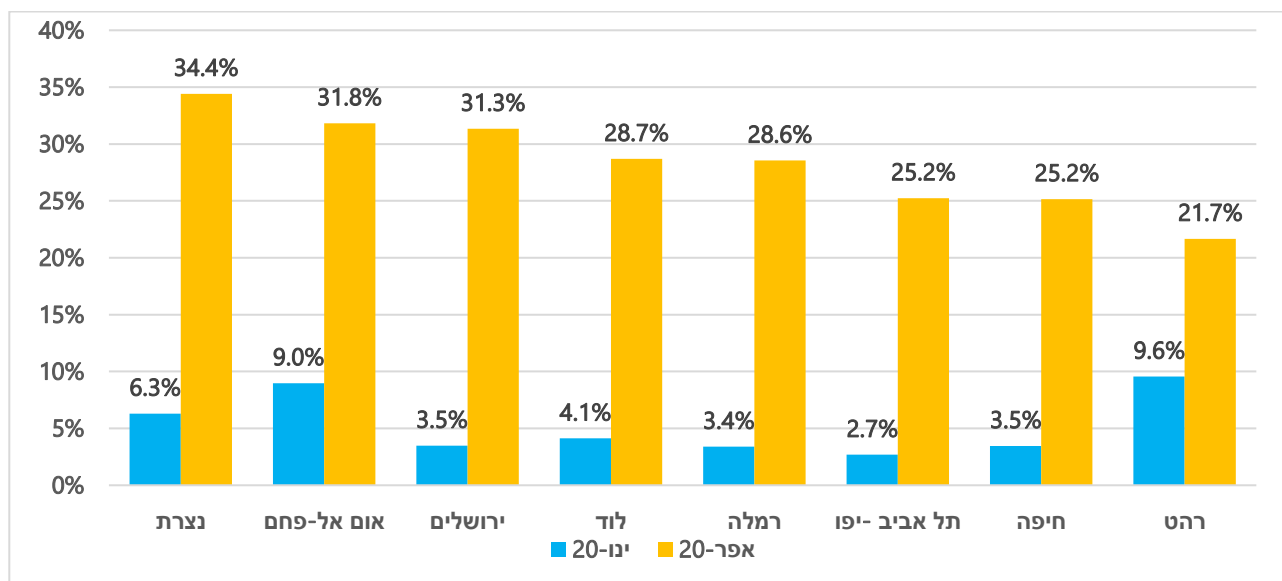
מהתרשים ניתן לראות כי בחודשים מרץ-אפריל 2020 עמד מספר דורשי התעסוקה בקרב המגזר הערבי על כ-189 אלף. כ-147 אלף נרשמו בשירות התעסוקה בחודש מרץ 2020 וכ-42 אלף נוספים בחודש אפריל 2020. בחודש מרץ 2020 עמד שיעור דורשי התעסוקה הערבים על 17.3% מכלל האוכלוסייה לעומת חודש אפריל בו השיעור עמד על 24.3%. בסך הכול **בחודשים מרץ-אפריל 2020 שיעור דורשי התעסוקה בקרב המגזר הערבי מכלל התעסוקה עמד על 18.5%**, לעומת משקלם באוכלוסייה שהוא 19.6%. תרשים 11 להלן מציג את שיעור דורשי התעסוקה ביישובים ערבים ובערים המעורבות.

²³ שם.

²⁴ שירות התעסוקה, דופן שוק העבודה – אפריל 2020, דוא"ל, 10 במאי 2020.

²⁵ שירות התעסוקה, הנרשמים בשירות התעסוקה במשבר הקורונה – השוואה בין האוכלוסיות, דוא"ל, 10 במאי 2020.

תרשים 11 – שיעור דורשי התעסוקה ביישובים ערבים ובערים מעורבות²⁶



מהתרשים ניתן לראות כי ביישובים הערבים חל גידול במספר דורשי התעסוקה בין החודשים ינואר-אפריל 2020: **בנצרת** מ-6.3% ל-34.4%, גידול של **כ-28.1 נקודות אחוז**; **באום אל פחם** מ-9% ל-31.8%, גידול של **כ-22.8 נקודות אחוז**; **ברהט** מ-9.6% ל-21.7%, גידול של **כ-12.1 נקודות אחוז**. בקרב הערים המעורבות ניתן לראות כי בירושלים גדל שיעור דורשי התעסוקה מ-3.5% ל-31.3%, גידול של **כ-27.8 נקודות אחוז**.

בבחינה של שיעור דורשי התעסוקה בקרב הערים הגדולות בישראל עלה כי הערים בהם שיעור דורשי התעסוקה הגבוה ביותר הם: אילת – 45.6%, ביתר עילית – 45.5%, מודיעין עילית – 41.1%, בני ברק – 37.6% ולאחריהן הערים נצרת – 34.4% ואום אל פחם – 31.8%. מכך עולה כי למעט אילת, שהיא עיר המבוססת על ענף התיירות שנפגע בצורה קשה²⁷, שאר הערים בהם שיעור דורשי תעסוקה גבוה הן ערים מהמגזר החרדי והערבי, שנראה כי נפגע בצורה קשה יותר ממשבר נגיף הקורונה משאר חלקי האוכלוסייה.

בבחינת התפלגות סוג התביעה של דורשי התעסוקה עלה כי בקרב המגזר הערבי תובעי הבטחת הכנסה מהווים **4.78%** לעומת **3.09%** בקרב המגזר היהודי. בפילוח דורשי התעסוקה לפי גיל עלה כי **כ-56%** מדורשי התעסוקה הערבים בחודשים מרץ-אפריל 2020 הם צעירים עד גיל 34 לעומת **כ-46%** בקרב המגזר היהודי.

מניתוח אוכלוסיות ספציפיות בקרב המגזר הערבי עלה כי שיעור תובעי הבטחת הכנסה בקרב דורשי תעסוקה בדואים עמד על **כ-10.7%** לעומת 4.78% בכלל המגזר, בקרב ערביי מזרח ירושלים **כ-22%** מדורשי התעסוקה היו נשים לעומת כ-42.3% בכלל המגזר ובפילוח לפי גיל **כ-67%** מדורשי התעסוקה הבדואים היו צעירים עד גיל 34 לעומת כ-56% בכלל המגזר הערבי.²⁸

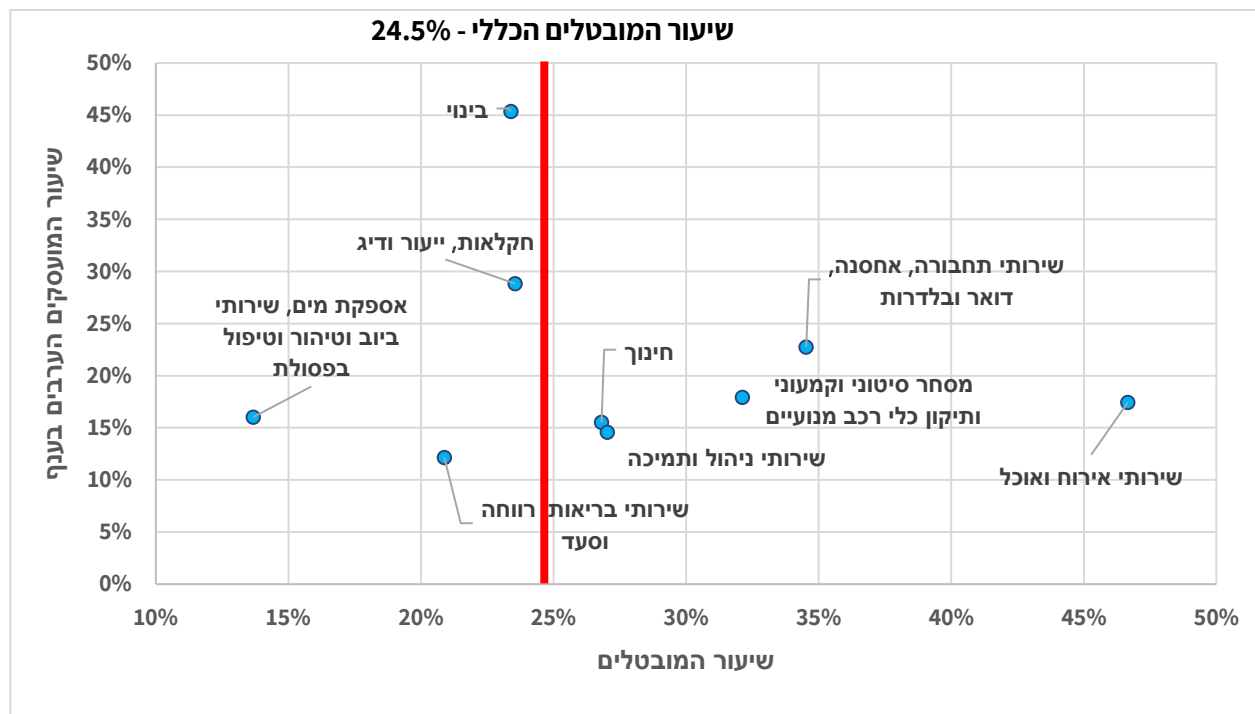
²⁶ שירות התעסוקה, דופן שוק העבודה – אפריל 2020, דוא"ל, 10 במאי 2020.

²⁷ להרחבה: נעם בוטוש, [המשבר בענף התיירות בעקבות התפרצות נגיף הקורונה](#), מרכז המחקר והמידע של הכנסת, 30 במרץ 2020.

²⁸ שירות התעסוקה, הנרשמים בשירות התעסוקה במשבר הקורונה – השוואה בין האוכלוסיות, דוא"ל, 10 במאי 2020.

תרשים 12 להלן מציג את שיעור המועסקים הערבים ושיעור המובטלים בעקבות המשבר, לפי ענפים כלכליים.

תרשים 12 – שיעור המועסקים הערבים ושיעור המובטלים בענפים כלכליים נבחרים²⁹



נכון ל-6 במאי 2020 שיעור המובטלים בממוצע הארצי עמד על **כ-24.5%**. בבחינה של שיעורי האבטלה לפי ענפים כלכליים עולות הנקודות האלה:

- הענפים בהם שיעור המובטלים גבוה משיעור המובטלים הכללי הם: שירותי אירוח ואוכל – **46.7%**; שירותי תחבורה – **34.5%**; מסחר סיטוני וקמעוני – **32.1%**; שירותי ניהול ותמיכה – **27%**; חינוך – **26.8%**. בענפים אלו שיעור המועסקים הערבים מכלל הענף: שירותי אירוח ואוכל – **17.4%**; מסחר סיטוני וקמעוני – **17.9%**; שירותי תחבורה – **22.7%**; חינוך – **15.5%**.

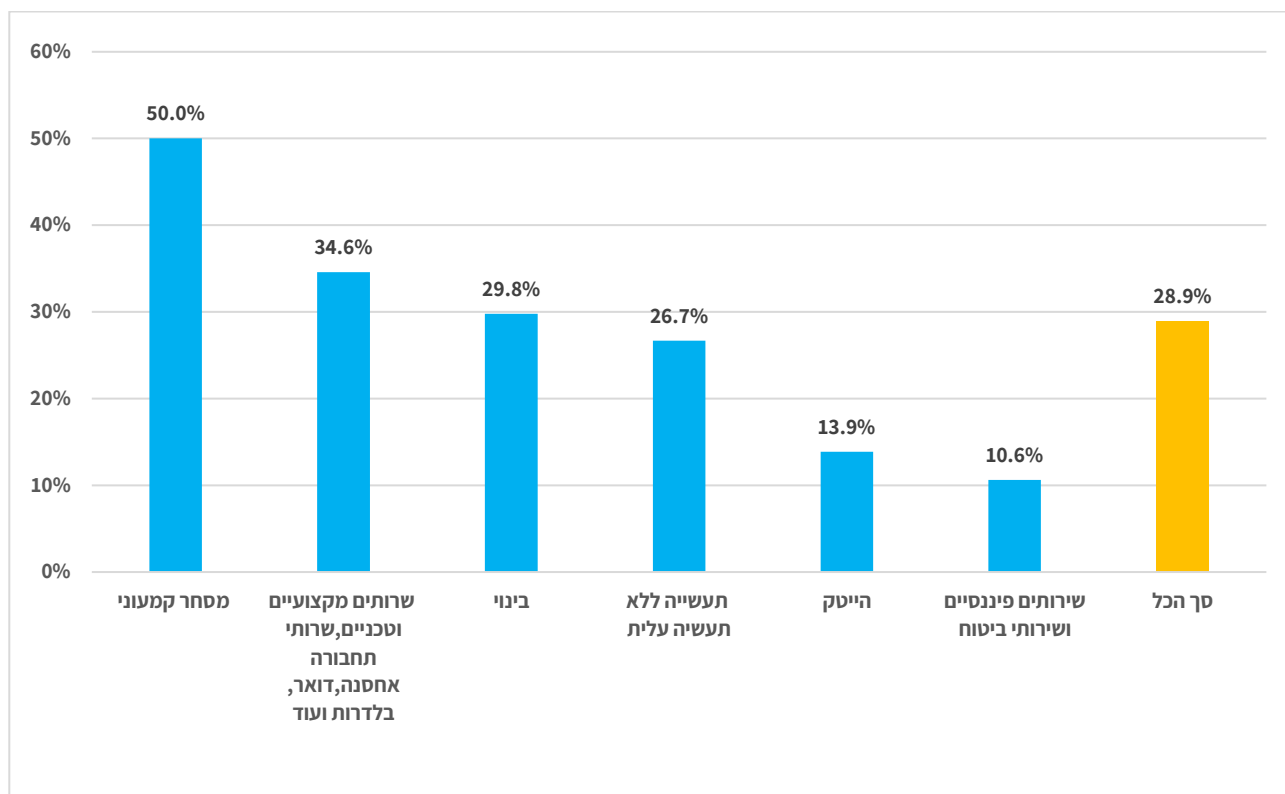
- בענפים בהם שיעור המועסקים הערבים גבוה: בינוי – **45.4%** וחקלאות ייעור ודיג – **28.8%**, שיעור המובטלים נמוך משיעור המובטלים הכללי – בינוי – **23.4%** וחקלאות ייעור ודיג – **23.6%**.

לסיכום, בענפים בהם שיעור המועסקים הערבים גבוה, ממוצע שיעור המובטלים עומד על **כ-27.6%**, גבוה משיעור המובטלים הכללי. נראה כי הענפים שנפגעו במיוחד ומשפיעים על נתוני האבטלה במגזר הערבי הם: שירותי תחבורה, מסחר סיטוני וקמעוני ושירותי אירוח ואוכל.

תרשים 13 להלן מציג את שיעור העובדים בחל"ת או מפוטרים בעקבות משבר נגיף הקורונה על פי סקר שערך הלמ"ס בקרב עסקים, נכון ל-22 באפריל 2020.

²⁹ שיעור המועסקים הערבים: הלמ"ס, [סקר כוח אדם 2018](#), 27 בפברואר 2020. שיעור המובטלים: אורן היר, ביטוח לאומי, דוא"ל, 7 במאי 2020. שיעור המובטלים נכון ל-6 במאי 2020. בתרשים מוצגים ענפים בהם שיעור המועסקים הערבים גבוה מ-10%, למעט ענף תעשייה כרייה וחציבה שבו שיעור המובטלים חולק לשני ענפים בנפרד ולכן לא מוצג בתרשים.

תרשים 13 – שיעור העובדים בחל"ת או מפוטרים לפי ענפים כלכליים³⁰



מהתרשים עולה כי בקרב העסקים שהשתתפו בסקר, כ-**28.9%** מהמועסקים הוצאו לחל"ת או פוטרו. בבחינה של העובדים שאינם מועסקים בעקבות משבר נגיף הקורונה לפי ענפים עולה החלוקה הבאה: בענף המסחר הקמעוני כ-**50%**, בענף שירותים מקצועיים ושירותי תחבורה כ-**34.6%**, בענף הבינוי כ-**29.8%**, בענף התעשייה כ-**26.7%**, בענף ההייטק כ-**13.9%**, בענף שירותים פיננסיים ושירותי ביטוח כ-**10.6%**. מנתונים אלו עולה כי בענפים בינוי, מסחר קמעוני ותעשייה, בהם משקל המועסקים הערבים גבוה יחסית (ראו תרשים 4 לעיל), שיעור המובטלים בעקבות המשבר גבוה וייתכן כי השפעה זו באה לידי ביטוי גם על מועסקים במגזר הערבי. בענפים בהם שיעור המועסקים הערבים נמוך – **הייטק (כ-2.1%)**³¹ ו**שירותים פיננסיים ושירותי ביטוח (כ-4.9%)**³², נראה כי הפגיעה במשקל המועסקים נמוכה מהפגיעה בכלל ענפי המשק.

מנתוני אגף הכלכלן הראשי במשרד האוצר עולה כי השכר הממוצע של העובדים שהוצאו לחל"ת/פוטרו היה **נמוך בשיעור של כשליש מהשכר הממוצע במשק**, כלומר עסקים פיטרו/הוציאו לחל"ת את העובדים שמשכרים נמוך יחסית בכל ענף.³³

תרשים 14 להלן מציג את תחולת העוני בקרב משפחות לפני משבר נגיף הקורונה ולאחריו, במגזר הערבי ובממוצע הארצי.

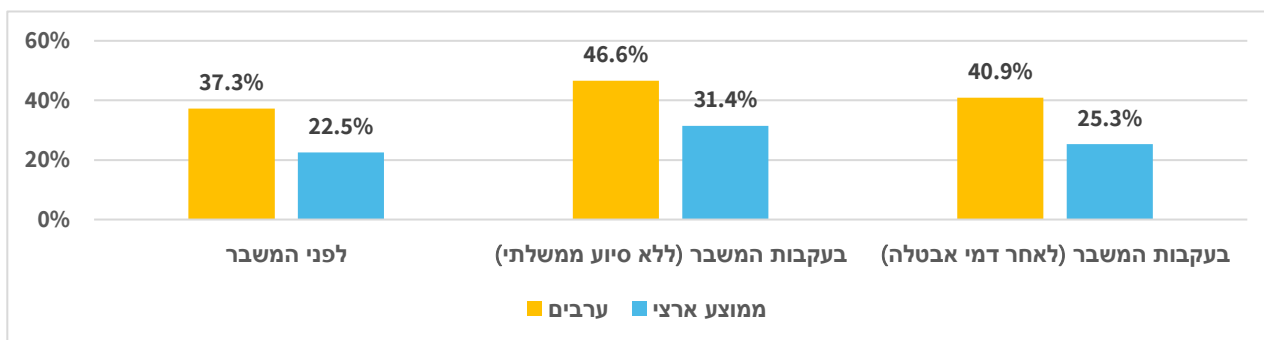
³⁰ הלמ"ס, [תוצאות סקר מצב העסקים בעת התפשטות נגיף הקורונה \(גל 3\)](#), 27 באפריל 2020.

³¹ רשות החדשנות, [דוח הון אנושי בתעשיית ההייטק 2019](#), 26 בפברואר 2020.

³² הלמ"ס, [סקר כוח אדם 2018](#), 27 בפברואר 2020.

³³ משרד האוצר, [ניתוח מאפייני דורשי עבודה בתקופה הקורונה](#), 7 במאי 2020.

תרשים 14 – תחולת העוני בקרב משפחות לפני משבר נגיף הקורונה ובעקבותיו³⁴



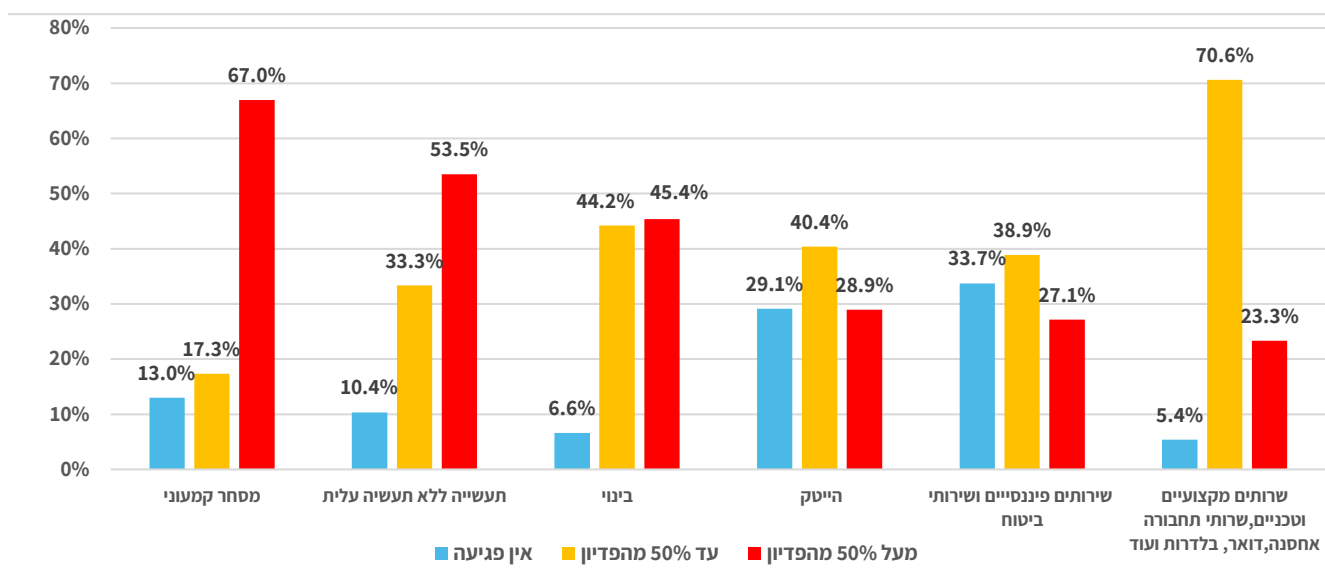
מהתרשים עולה כי בעקבות משבר נגיף הקורונה עלה שיעור תחולת העוני בקרב משפחות ערביות מ-37.3% ל-46.6% לפני הסיוע הממשלתי ול-40.9% לאחר סיוע ממשלתי כגון דמי אבטלה, בסך הכול שינוי של 3.6 נקודות אחוז. לעומת זאת, השינוי בתחולת העוני בממוצע הארצי עלה מ-22.5% לפני המשבר ל-25.3% בעקבות המשבר ולאחר סיוע ממשלתי, שינוי של 2.8 נקודות אחוז.

לפי סקר אמון הצרכנים של הלמ"ס, המבטא את השינויים הכלכליים כפי שצופים הנסקרים במצב הכלכלי של משק הבית שלהם ושל המדינה בשנה הקרובה, מדד אמון הצרכנים ירד בקרב האוכלוסייה הערבית בכ-4 נקודות אחוז בחודשים פברואר-מרץ 2020. לעומת זאת, בקרב האוכלוסייה היהודית חלה ירידה של כ-18 נקודות אחוז בחודשים פברואר-מרץ 2020.³⁵ נתון זה מבטא כי בקרב האוכלוסייה היהודית הציפייה לפגיעה כלכלית ממשבר נגיף הקורונה גבוהה מאשר במגזר הערבי.

3.2 עסקים

תרשים 15 להלן מציג את מידת הפגיעה המשוערת בפדיון עסקים בחודש אפריל, לפי ענפים כלכליים.

תרשים 15 – מידת הפגיעה בפדיון העסק בחודש אפריל, לפי ענפים³⁶



³⁴ ביטוח לאומי, השפעת המיתון עקב משבר הקורונה על עוני, אי-שוויון ורמת החיים, 8 באפריל 2020.

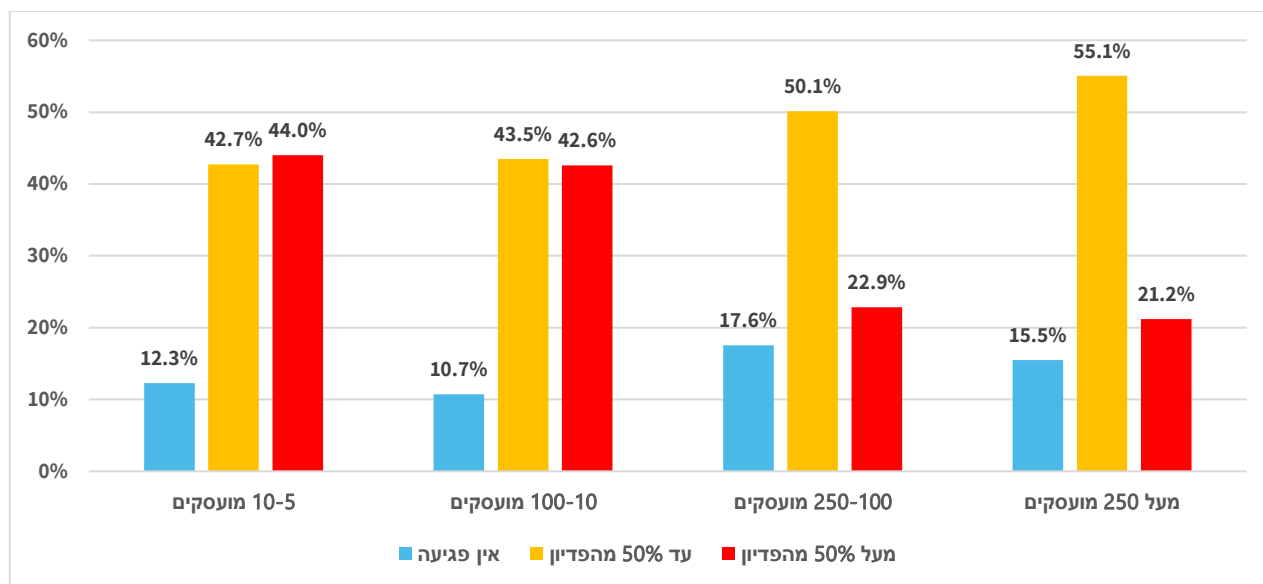
³⁵ הלמ"ס, סקר אמון הצרכנים – מרץ 2020, 11 במאי 2020.

³⁶ הלמ"ס, תוצאות סקר מצב העסקים בעת התפשטות נגיף הקורונה (גל 3), 27 באפריל 2020.

מהתרשים ניתן לראות את שיעור העסקים שדיווחו על פגיעה של מעל 50% בפדיון העסק בחודש אפריל 2020 בחלוקה לפי ענפים: בענף המסחר הקמעוני כ-67% מהעסקים, בענף התעשייה כ-53.5%, בענף הבינוי כ-45.4%, בענף ההייטק כ-28.9%, בענף השירותים הפיננסיים כ-27.1% ובענף השירותים המקצועיים ושירותי תחבורה כ-23.3%. כמו כן, הענפים בהם שיעור עסקים שדיווחו כי אין פגיעה בפדיון העסק הוא גבוה הם: בענף השירותים הפיננסיים – כ-33.7% ובענף ההייטק כ-29.1%. כפי שמוצג בלוח 4 כ-57% מעסקים בבעלות ערבים הם בענפי בנייה ומסחר. ניתן לראות כי עסקים בענפי הבינוי והמסחר הקמעוני נפגעו באופן קשה ממשבר נגיף הקורונה וייתכן כי עסקים רבים במגזר הערבי מושפעים בצורה דומה לכלל האוכלוסייה. ניתן לראות כי עסקים בתחומי ההייטק ושירותים פיננסיים נפגעו בצורה פחות קשה מהמשבר ושיעור העסקים בקרב המגזר הערבי בענפים אלו עומד על 1.8%.

תרשים 16 להלן מציג את מידת הפגיעה המשוערת בפדיון עסקים בחודש אפריל 2020, לפי מספר מועסקים.

תרשים 16 – מידת הפגיעה בפדיון העסק בחודש אפריל, לפי מספר מועסקים³⁷



מהתרשים ניתן לראות כי בעסקים בהם עד 100 מועסקים שיעור הפגיעה בפדיון העסק במעל 50%, גבוה יחסית – 44% בעסקים בהם עד 10 מועסקים ו-42.6% בעסקים בהם 10-100 מועסקים. כמו כן, בעסקים בהם מעל 100 מועסקים, שיעור אי הפגיעה בפדיון העסק גבוה באופן יחסי – 17.6% בעסקים בהם 100-250 מועסקים ו-15.5% בעסקים בהם מעל 250 מועסקים. עולה מכך כי עסקים קטנים נפגעו באופן קשה יותר מעסקים גדולים ממשבר נגיף הקורונה. כפי שעולה מתרשים 7 כ-89% מעסקים בבעלות ערבים הם עסקים קטנים, המעסיקים עד תשעה מועסקים, וייתכן כי עסקים אלו במגזר הערבי נפגעו באופן דומה לעסקים בקרב כלל האוכלוסייה.

על פי נתוני הסוכנות לעסקים קטנים ובינוניים, בחודשים מרץ-אפריל 2020, היו כ-2,400 פניות למערך סניפי המעוף (מערך המסייע לעסקים קטנים ובינוניים) בקרב עסקים במגזר הערבי, לעומת כ-1,200 פניות

³⁷ הלמ"ס, תוצאות סקר מצב העסקים בעת התפשטות נגיף הקורונה (גל 3), 27 באפריל 2020.

בתקופה המקבילה בשנה שעברה, **גידול של פי 2** בפניות לסיוע. מתוך הפניות שנעשו, כ-**740 פניות** היו בנושא ליווי בתהליכי בקשת אשראי לעסק.³⁸

אחד מכלי הסיוע לעסקים שנפגעו כתוצאה מהתפשטות נגיף הקורונה הוא מתן הנחה בארנונה לעסקים. היקף ההנחה צפוי לעמוד על כ-**2.8 מיליארד ש"ח**. הממשלה החליטה על שיפוי הרשויות המקומיות בגין ההפסד מהנחה זו ומתוך סכום זה יועברו כ-**2.47 מיליארד ש"ח** באמצעות משרד הפנים והקרן לשמירת הניקיון לרשויות המקומיות. משקלן של הרשויות המקומיות במגזר הערבי בסך השיפוי עומד על כ-**56.9 מיליון ש"ח, 2.3% מסך כל השיפוי**, לעומת משקל של 14.4% שהוא חלקן של רשויות אלו בסך האוכלוסייה.³⁹

כלי נוסף לסיוע לעסקים קטנים ובינוניים הוא קרן הלוואה בערבויות מדינה. הקרן היא קרן ייעודית לסיוע לעסקים שנפגעו ממשבר נגיף הקורונה ובמסגרתה יהיה ניתן להעמיד הלוואות בסך של כ-**8 מיליארד ש"ח**.⁴⁰ לוח 7 להלן מציג את התפלגות **הבקשות** להלוואות שהוגשו במסגרת קרן זו לפי מגזרים.

לוח 7 – בקשות להלוואות במסגרת קרן ייעודית בערבות מדינה, לפי מגזר⁴¹

מגזר ישוב	כמות בקשות	אחוז	סכומי הבקשות (במיליארדי ש"ח)	אחוז	סכום בקשה ממוצעת (באלפי ש"ח)
ערבים	6,597	13.3%	3.3	10%	493
יהודים	31,000	62.5%	21.1	65%	681
ערים מעורבות	12,003	24.2%	8.1	25%	677
סך הכול	49,600	100.0%	32.5	100%	655

מהלוח ניתן לראות כי מספר הבקשות להלוואות במגזר הערבי עמד על **6,597 והיווה 13.3%** מכלל הבקשות להלוואות. סכום הבקשות להלוואות במגזר הערבי עמד על כ-**3.3 מיליארד ש"ח, כ-10% מהסכום הכולל**. עולה מכך כי **סכום הבקשה הממוצעת במגזר הערבי עמד על כ-493 אלף ש"ח לעומת כ-655 אלף ש"ח בסך כל הבקשות**. יש לציין כי לא נמסרו נתונים בפילוח מגזרי על הלוואות שאושרו בפועל ועל בקשות להלוואות שנדחו.

³⁸ מראם שחאדה, הסוכנות לעסקים קטנים ובינוניים, דוא"ל, 3 במאי 2020.

³⁹ להרחבה: נעם בוטוש, ניתוח תקציבי של ההסכם לשיפוי רשויות מקומיות בגין הנחות בארנונה לעסקים בעקבות משבר נגיף הקורונה לפי מגזר, מרכז המחקר והמידע של הכנסת, 27 באפריל 2020.

⁴⁰ להרחבה: נעם בוטוש, סיוע לעסקים באמצעות קרנות הלוואה בערבויות מדינה להתמודדות עם משבר נגיף הקורונה, מרכז המחקר והמידע של הכנסת, 5 באפריל 2020.

⁴¹ עמית מרחאי, אגף החשב הכללי, טלפון, 3 במאי 2020.